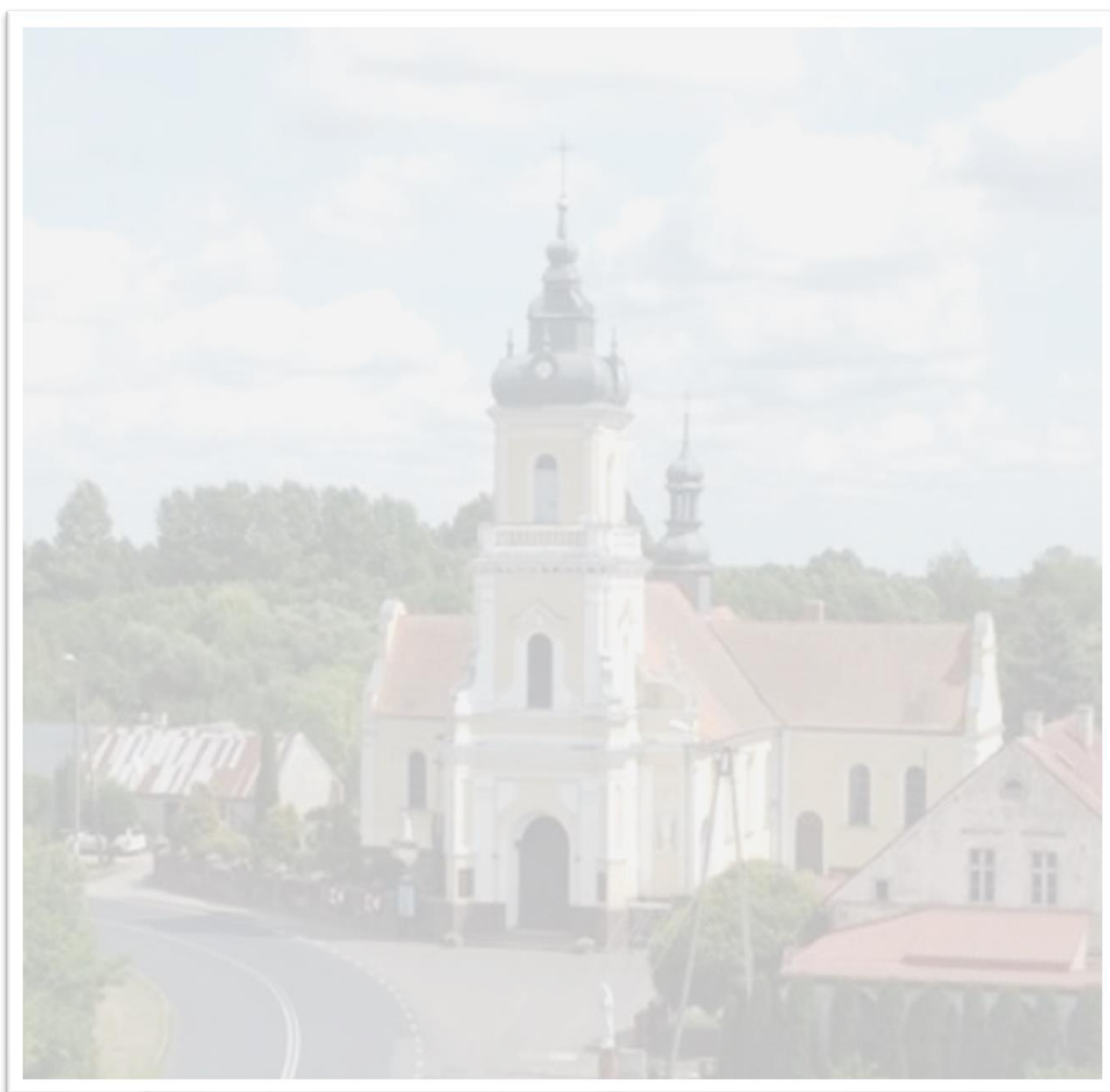


STRATEGIA ROZWOJU GMINY SKULSK NA LATA 2024–2031

DIAGNOZA SYTUACJI W GMINIE



Opracowanie: Pomorska Grupa Konsultingowa S.A



Autorzy:

mgr Romuald Meyer – Wiceprezes Zarządu

inż. Ewa Tyloch-Bojar – Specjalista ds. projektów

mgr inż. Magdalena Żmudzińska - Specjalista ds. projektów

Spis treści

1.	OGÓLNA CHARAKTERYSTYKA GMINY	4
1.1.	POŁOŻENIE I PODZIAŁ ADMINISTRACYJNY GMINY	4
1.2.	RYS HISTORYCZNY	7
1.3.	ZAGOSPODAROWANIE PRZESTRZENNE	8
1.4.	WALORY PRZYRODNICZO-KRAJOBRAZOWE	17
1.5.	DZIEDZICTWO KULTUROWE I TOŻSAMOŚĆ	18
2.	OBSZAR SPOŁECZNY	21
2.1.	DEMOGRAFIA	21
2.2.	EDUKACJA I OŚWIATA	23
2.3.	AKTYWNOŚĆ MIESZKAŃCÓW	23
2.4.1.	KULTURA	23
2.4.2.	SPORT I REKREACJA	25
2.4.	OPIEKA ZDROWOTNA	25
2.5.	POMOC SPOŁECZNA	26
2.6.	BEZPIECZEŃSTWO PUBLICZNE	28
3.	OBSZAR GOSPODARCZY	29
3.1.	DZIAŁALNOŚĆ GOSPODARCZA	29
3.2.	RYNEK PRACY	31
3.3.	ROLNICTWO	31
3.4.	TURYSTYKA	33
4.	OBSZAR ŚRODOWISKA NATURALNEGO	35
4.1.	OCHRONA ŚRODOWISKA	35
4.2.	WALORY TURYSTYCZNE	38
4.3.	ZASOBY NATURALNE W GMINIE	42
5.	OBSZAR INFRASTRUKTURY TECHNICZNEJ	61
5.1.	ZASOBY MIESZKANIOWE	61
5.2.	INFRASTRUKTURA DROGOWA I KOLEJOWA	62
5.3.	WODOCIĄGI I KANALIZACJA	65
5.4.	GOSPODARKA ODPADAMI	66
5.5.	ZAOPATRZENIE W ENERGIĘ ELEKTRYCZNĄ I GAZ	67
5.6.	OZE	68

5.7.	INFRASTRUKTURA ŁĄCZNOŚCI-----	69
6.	SPIS RYSUNKÓW-----	70
7.	SPIS TABEL -----	71

1. OGÓLNA CHARAKTERYSTYKA GMINY

1.1. POŁOŻENIE I PODZIAŁ ADMINISTRACYJNY GMINY

Gmina Skulsk jest gminą wiejską, położoną w północno-wschodniej części województwa wielkopolskiego, należąca do powiatu konińskiego. Obszar gminy wchodzi w skład OFAK – Obszaru Funkcjonalnego Aglomeracji Konińskiej, którego założeniem są partnerskie działania na rzecz współpracy i rozwoju aglomeracji, wykraczające ponad granice poszczególnych jego gmin.



Rys. 1 Położenie Gminy Skulsk względem województwa wielkopolskiego

Gmina Skulsk jest także jedną z 43 gmin wchodzących w skład wyznaczonego obszaru Wielkopolski Wschodniej obejmującego powiaty: kolski, koniński, słupecki i turecki oraz miasto Konin. Subregion Wielkopolski Wschodniej, wynoszący 4 439 km² stanowi 14,9% powierzchni województwa wielkopolskiego. Wielkopolska Wschodnia jest jednym z kluczowych obszarów, który ze względu na swoją specyfikę i zachodzące tu zjawiska społeczne, gospodarcze i przestrzenne, wykracza poza działania przewidziane dla całego obszaru województwa wielkopolskiego.

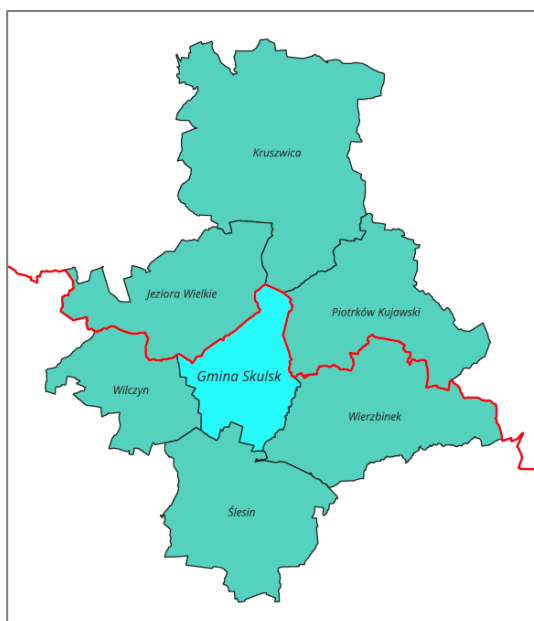
Gmina Skulsk ma powierzchnię 84 km² i leży na terenie Pojezierza Wielkopolskiego, na granicy Kujaw i Wielkopolski. Centralnym ośrodkiem gminy jest miejscowość Skulsk położona pomiędzy dwoma jeziorami: Skulskim i Skulska Wieś, które rozdzielone są drogą krajową 25, na szlaku Bobolice – Biały Bór – Człuchów – Sępólno Krajeńskie – Koronowo – Bydgoszcz – Inowrocław – Strzelno – Ślesin – Konin – Kalisz – Ostrów Wielkopolski – Antonin – Oleśnica, przebiegającą przez środkową część gminy.



Rys. 2 Mapa Gminy Skulsk

Gmina Skulsk położona jest na granicy województwa wielkopolskiego i województwa kujawsko-pomorskiego, i graniczy z sześcioma gminami ościennymi:

- od północnego zachodu z gminą Jeziora Wielkie (powiat mogileński),
- od północy z gminą Kruszwica (powiat inowrocławski),
- od północnego wschodu z gminą Piotrków Kujawski (powiat radziejowski),
- od północnego wschodu z gminą Wierzbinek (powiat koniński),
- od południa z gminą Ślesin (powiat koniński),
- od zachodu z gminą Wilczyn (powiat koniński).



Rys. 3 Położenie Gminy Skulsk względem gmin ościennych

Gmina podzielona jest na dwadzieścia dwie wsie sołectkie: Buszkowo, Buszkowo-Parcele, Celinowo, Czartowo, Czartówek, Dąb, Dzierżysław, Gawrony, Goplana, Kobylanki, Lisewo, Łuszczewo, Mielnica Duża, Mniszki, Paniewo, Pilich, Popielewo i Popielewo Folwark, Radwańczewo, Rakowo, Skulsk, Skulska Wieś. Pozostałe miejscowości mniejsze w gminie to: Buszkowo-Majątek, Galiszewo, Kolonia Warzymowska, Koszewo, Lisewo-Parcele, Mielnica Mała, Nowa Wieś, Piastowo, Przytubie, Starostwo, Wandowo, Warzymowo, Włodzimiera, Zalesie, Zygmuntowo.

Tabela 1 Sołectwa Gminy Skulsk

L.p.	Sołectwa w gminie Skulsk	Miejscowości
1	Buszkowo	Buszkowo
2	Buszkowo Parcele	Buszkowo Parcele
3	Celinowo	Celinowo
4	Czartowo	Czartowo
5	Czartówek	Czartówek, Wandowo
6	Dąb	Dąb
7	Dzierżysław	Dzierżysław
8	Gawrony	Gawrony
9	Goplana	Goplana, Warzymowo, Kolonia Warzymowska, Piastowo, Włodzimiera, Koszewo, Zygmuntowo
10	Kobylanki	Kobylanki, Nowa Wieś
11	Lisewo	Lisewo, Przytubie, Lisewo Parcele
12	Łuszczewo	Łuszczewo
13	Mielnica Duża	Mielnica Duża, Mielnica Mała, Galiszewo
14	Mniszki	Mniszki
15	Pilich	Pilich
16	Popielewo Folwark	Popielewo Folwark
17	Popielewo	Popielewo, Zalesie

L.p.	Sołectwa w gminie Skulsk	Miejscowości
18	Paniewo	Paniewo
19	Radwańczewo	Radwańczewo
20	Rakowo	Rakowo
21	Skulska Wieś	Skulska Wieś
22	Skulsk	Skulsk, Starostwo

Sołectwo Skulsk jest największe, zarówno pod względem powierzchni, a także liczby ludności spośród wszystkich 22 sołectw Gminy. Według danych gminy na dzień 31 grudnia 2023r. Skulsk zamieszkiwały 1502 osoby, natomiast w całej Gminie Skulsk zamieszkiwało łącznie 5830 osób, co stanowi ponad 25% mieszkańców całej gminy.

Miejscowość Skulsk pełni funkcję centralnego ośrodka stanowiącego siedzibę władz Gminy – tu zlokalizowanych jest większość instytucji użyteczności publicznej i oraz centrum życia społecznego i kulturalnego. Obszar ten cechuje się jednocześnie najbardziej dynamicznym rozwojem społeczno-gospodarczym.

1.2. RYS HISTORYCZNY

Pierwsze wzmianki historyczne o wsi Skulsk (Skólsko) pojawiły się w dokumentach z 1249 r., gdzie została ona opisana jako posiadłość klasztoru norbertanek w Strzelnie. W 1315 r. osada została sprzedana biskupowi kujawskiemu Gerwardowi, a Skulsk tym samym stał się własnością biskupstwa włocławskiego. Skulsk zyskał prawa miejskie w 1384 r., które zostały nadane przez Ziemowita IV. W 1409 r. Władysław Jagiełło zmienił ułożenie miasta z prawa polskiego na prawo magdeburskie i miejscowość stała się miastem królewskim. Miasto otrzymało w tym czasie prawa do utworzenia targu, wykonywania rzemiosła oraz nadania mieszczanom gruntów poza miastem.

W połowie XVII w. miasto zostało doszczętnie zniszczone i spalone przez Szwedów, a w 1870r. w wyniku represji po powstaniu styczniowym pozbawiono je praw miejskich. W okresie rozbiorów Polski Skulsk znalazł się pod zaborem pruskim, a król pruski Wilhelm darował miasto podpułkownikowi Masebachowi. Kolejnym właścicielem stał się Tomasz Raczyński, a następnie jego zięć Leopold Racięcki. Skulsk był w tym okresie małym, biednym miasteczkiem z kilkunastoma domami.

W pierwszej połowie XIX w. mieszkańcy zajmowali się rolnictwem, rzemiosłem, rybołówstwem, wyrobem sieci. W owym czasie Skulsk stał się szeroko znanym ośrodkiem produkcji obrazów religijnych, nazywanych określeniem „obraźnik” lub „ochweśnik”. W latach 1818-1825 czynnych było w mieście około 10 warsztatów malarskich, gdzie produkowano te charakterystyczne rękodzieła i handlowano nimi w całym Królestwie Polskim oraz poza jej granicami - na Litwie i Białorusi. W celu wyłącznego porozumiewania się ze sobą, mieszkańcy Skulska używali swoistej gwary obraźnickiej, zwanej także jako kmina Ochweśnicka, która zachowała się do dziś.

W okresie międzywojennym miejscowość należała do powiatu słupeckiego w województwie łódzkim. W tym czasie miasto zaczęło się dobrze rozwijać, głównie za sprawą wzrostu znaczenia handlu i większych dochodów z jarmarków. Na ulicach położono bruk i chodniki, centrum miasta zostało skanalizowane, ulice zostały zadrzewione, powstała remiza strażacka oraz szosa prowadząca do Ślesina, Krzywego Kolana i Mielnicy Dużej. Rozpoczęto również budowę szkoły i kanału Warta-Gopło. II wojna

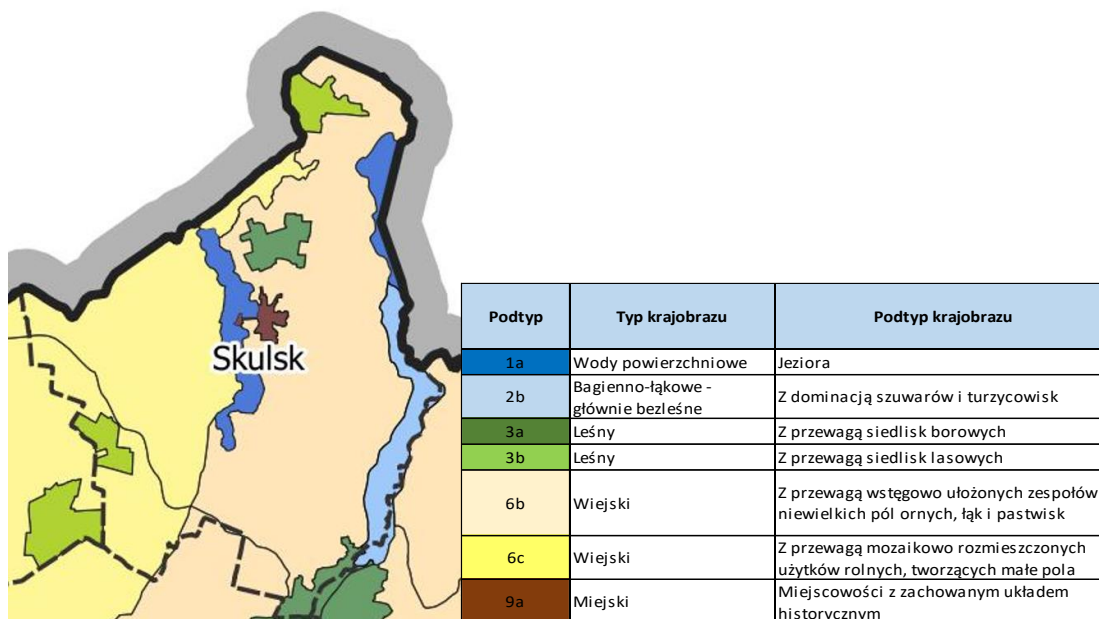
światowa to okres zniszczeń, wysiedleń i konfiskaty majątków, który silnie odznaczył się w historii gminy i jej mieszkańców. Szczególnie wyjątkowo losy miejscowości zostały udokumentowane przez jednego z najbardziej zasłużonych mieszkańców wsi tego okresu – Stefana Wajchta, którego pamiątki i fotografie można zobaczyć dziś w Lokalnej Izbie Pamięci w Skulsku jego imienia.

Od czasu wprowadzenia w 1999 r. reformy administracyjnej gmina Skulsk zmieniła przynależność z województwa konińskiego do powiatu konińskiego w województwie wielkopolskim.

1.3. ZAGOSPODAROWANIE PRZESTRZENNE

Sejmik Województwa Wielkopolskiego Uchwałą Nr LI/1000/23 z 27 marca 2023 roku przyjął *Audyty Krajobrazowy Województwa Wielkopolskiego*, który stanowi podstawę do podejmowania działań w zakresie ochrony i kształtowania krajobrazu w procesie planowania i zagospodarowania przestrzennego. Dokument ten stanowi najbardziej aktualne narzędzie polityki przestrzennej w zakresie krajobrazu województwa i poszczególnych jego obszarów, ukierunkowanym na jego ochronę, gospodarkę i planowanie. Zawarte w nim wnioski i rekomendacje stanowią źródło informacji o przyjętych przez województwo założeniach w dokumentach planistycznych szczebla regionalnego i lokalnego.

Na podstawie Audytu krajobrazowego województwa wielkopolskiego zidentyfikowane zostały granice krajobrazów określonych w granicach Gminy Skulsk, które przedstawiono poniżej.



Rys. 4 Obszary krajobrazowe w Gminie Skulsk

Według opracowania obszar gminy Skulsk podzielono na 13 obszarów krajobrazowych, sklasyfikowanych jako 7 różnych typów krajobrazu, które opisano w tabeli poniżej.

Tabela 2 Wykaz obszarów krajobrazowych na podstawie Audytu Krajobrazowego Województwa Wielkopolskiego

Kod krajobrazu	Podtyp	Typ krajobrazu	Podtyp krajobrazu	Typ rzeźby terenu	Syntetyczny opis krajobrazu	POWIERZCHNIA KRAJOBRAZU [ha]	POWIERZCHNIA KRAJOBRAZU W GMINIE [ha]	UDZIAŁ KRAJOBRAZU W GMINIE [%]
30-315.58-046	1a	Wód powierzchniowych	Jeziora	Dolinna	Krajobraz, w skład którego wchodzi jeziora Skulska Wieś, Skulskie i Czartowo położony jest we wschodniej części województwa wielkopolskiego, od wschodu graniczy z miastem Skulsk. Jeziora mają wydłużony kształt, ciągną się wzdłuż osi północ-południe, ich linia brzegowa jest słabo rozwinięta. Nad jeziorem Skulska Wieś położona jest plaża, której towarzyszą atrakcje takie jak wypożyczalnia sprzętu wodnego, mały park wodny czy plac zabaw. Na plaży, a także od początku roku 2025 zacznie funkcjonować punkt gastronomiczny. Nad jeziorami obecne są niewielkie ośrodki wypoczynkowe, które oferują także wypożyczenie rowerów, bądź dostęp do prywatnej plaży.	328,7	328,7	3,87
30-315.58-035	1a	Wód powierzchniowych	Jeziora	Dolinna	Krajobraz tworzy południowo-zachodni fragment Jeziora Gopło. Jest to jezioro rynnowe, pochodzenia polodowcowego, o południkowym przebiegu i rozwidlonym południowym końcu. Linia brzegowa jest niska, urozmaicona, z licznymi zatokami i półwypiami, w liczne wysepki oraz płaskie brzegi sprzyjają rozwojowi szuwarów i wilgotnych łąk. Przez jezioro przepływa rzeka Noteć. Na południe od jeziora ciągnie się Kanał Ślesiński, który łączy jezioro Gopło z rzeką Wartą.	173,7	173,7	2,05
30-315.58-036	2b	Bagiennie-łąkowe - głównie bezleśne	Z dominacją szuwarów i turzycowisk	Równinna	Krajobraz położony jest ok. 3 km na wschód od miejscowości Skulsk. Ciągnie się południkowo na długości ok. 7,8 km. Od północy graniczy z jeziorem Gopło. Przez krajobraz przepływa Kanał Ślesiński, łączący jezioro Gopło z rzeką Wartą. W górnej części, na wysokości wsi Koszewo łączy się z Notecią. Tło krajobrazowe tworzą podmokłe łąki, w części południowej występują obniżenia wypełnione wodą. Wzdłuż kanału ciągnie się pas zadrzewień. Krajobraz uzupełnia się osadnicza, znajdująca się w północnej części jednostki. Na południu obszaru znajduje się Śluza Koszewo, obsługująca ruch jednostek turystycznych oraz niewielkie	463	392,7	4,63

Kod krajobrazu	Podtyp	Typ krajobrazu	Podtyp krajobrazu	Typ rzeźby terenu	Syntetyczny opis krajobrazu	POWIERZCHNIA KRAJOBRAZU [ha]	POWIERZCHNIA KRAJOBRAZU W GMINIE [ha]	UDZIAŁ KRAJOBRAZU W GMINIE [%]
					Jezioro Mielno. W środkowej części krajobrazu, na wysokości osady Wyrzymowo znajduje się strefa ochrony krajobrazu, wokół zabytkowego kościoła.			
30-315.58-012	3a	Leśny	Z przewagą siedlisk borowych	Falista	Analizowany krajobraz położony jest we wschodniej części województwa wielkopolskiego. Przedmiotowy teren stanowi enklawę leśną zlokalizowaną pomiędzy jeziorem Skulska Wieś, a jeziorem Gopło. Miejscowość Skulsk oddalona jest o około 1 km w kierunku południowym od omawianego terenu. Krajobraz znajduje się w Nadleśnictwie Konin. Na przedmiotowym terenie znajduje się pojedyncza zabudowa zagrodowa, pola orne oraz łąki. Przy południowo-wschodniej granicy znajduje się Staw Deszna. Na zachodzie krajobrazu przeważa bór mieszany świeży (BMśw), natomiast na wschodzie las mieszany świeży (LMśw). W lasach dominują sosny zwyczajne w wieku 30-85 lat.	162,8	162,8	1,92
30-315.58-052	3a	Leśny	Z przewagą siedlisk borowych	Równinna	Krajobraz zlokalizowany jest we wschodniej części województwa wielkopolskiego, około 2 km na północ od Ślesina. Od południowego-zachodu graniczy z Jeziorem Ślesińskim. Jest to teren Nadleśnictwa Konin. Struktura użytkowa w krajobrazie jest różnorodna – znajduje się tutaj teren rolny, teren podmokły, śródleśne oczka wodne i polany śródleśne, zabudowa mieszkaniowa jednorodzinna oraz letniskowa. Na północy znajduje się Jezioro Czarne. W krajobrazie dominują bory mieszane świeże (BMśw), bory świeże (Bśw) i lasy mieszane świeże (LMśw). Przez obszar przepływa Kanał Ślesiński. W krajobrazie zlokalizowane jest Radiowo-Telewizyjne Centrum Nadawcze Ślesin. Przez	504,8	117,8	1,39

Kod krajobrazu	Podtyp	Typ krajobrazu	Podtyp krajobrazu	Typ rzeźby terenu	Syntetyczny opis krajobrazu	POWIERZCHNIA KRAJOBRAZU [ha]	POWIERZCHNIA KRAJOBRAZU W GMINIE [ha]	UDZIAŁ KRAJOBRAZU W GMINIE [%]
					obszar przebiega droga powiatowa 3188P. Na wschodzie występuje zabytek archeologiczny, stożkowate grodzisko średniowieczne.			
30-315.58-028	3b	Leśny	Z przewagą siedlisk lasowych	Falista	Krajobraz zlokalizowany jest we wschodniej części województwa, na terenie Nadleśnictwa Konin. Znajduje się w odległości około 5 km na północ od miejscowości Skulsk. Zachodnia granica krajobrazu przebiega wzdłuż granicy województw wielkopolskiego i kujawsko-pomorskiego. Omawiany obszar stanowi część niewielkiego terenu leśnego, który znajduje się w sąsiednim województwie, pozostałe sąsiedztwo stanowią tereny rolne. Przedmiotowy obszar to zwarty teren leśny, który urozmaica niewielkie jezioro w północno-wschodniej części jednostki. W lasach dominują siedliska lasowe - las mieszany świeży (LMśw), las świeży (Lśw), jedynie wokół jeziora występują siedliska olsowe – ols (OI). Dominującym gatunkiem drzew w siedliskach jest sosna zwyczajna. Występują również drzewa takie jak: dąb szypułkowy, dąb bezszypułkowy, brzoza brodawkowata, jesion wyniosły, olcha i czeremcha.	169,1	169,1	1,99
30-315.58-006	3b	Leśny	Z przewagą siedlisk lasowych	Równinna	Krajobraz znajduje się we wschodniej części województwa wielkopolskiego, w odległości około 5 km w kierunku południowo-zachodnim od gminnej miejscowości Skulsk. Omawiany teren znajduje się w Nadleśnictwie Konin. Krajobraz to zwarty teren leśny, który stanowi enklawę leśną otoczoną terenami rolnymi. Pod względem siedliskowym krajobraz zdominowany jest przez las świeży	120,6	120,6	1,42

Kod krajobrazu	Podtyp	Typ krajobrazu	Podtyp krajobrazu	Typ rzeźby terenu	Syntetyczny opis krajobrazu	POWIERZCHNIA KRAJOBRAZU [ha]	POWIERZCHNIA KRAJOBRAZU W GMINIE [ha]	UDZIAŁ KRAJOBRAZU W GMINIE [%]
					(Lśw), z przewagą sosny zwyczajnej i dębu szypułkowego. W południowej części krajobrazu występuje drzewostan ponad 100 letni.			
30-315.58-047	6b	Wiejski	Z przewagą wstęgowo ułożonych zespołów niewielkich pól ornych, łąk i pastwisk	Falista	Jednostka krajobrazowa zlokalizowana na wschód od miejscowości Skulsk, pomiędzy jeziorami: Skulskie, Skulska Wieś i Gopło. W krajobrazie dominują pola uprawne ułożone wstęgowo uzupełnione enklawami leśnymi oraz zbiornikami i ciekami wodnymi. Przy liniach brzegowych jezior występują tereny szuwar i mokradeł. Przy wschodniej granicy zlokalizowane jest miejsce eksploatacji kruszyw. Zabudowa przede wszystkim o charakterze zagrodowym lub jednorodzinym, rozproszona, lecz usytuowana wzdłuż ciągów komunikacyjnych. W północnej części krajobrazu funkcjonuje ferma drobiu. Krajobraz urozmaicony jest licznymi elementami o wysokich cechach historycznych i kulturowych wpisanych do rejestru zabytków. W miejscowości Łuszczewo zlokalizowany jest park dworski z drugiej połowy XIX wieku. W miejscowości Mniszki A zachowany jest zespół dworski z dworem i parkiem z drugiej połowy XIX wieku. W miejscowości Galiszewo zlokalizowane jest założenie dworsko – parkowe z dworem i parkiem z drugiej połowy XIX wieku. Wieś Warzymowo cechuje zabytkowy układ przestrzenny z XV wieku z wybudowanym w tym samym czasie kościołem pw. Św. Stanisława Biskupa oraz XIX wiecznym dworem i domem mieszkalnym. Na szczególną uwagę w tym krajobrazie zasługuje zespół pałacowo – parkowy z połowy XIX wieku z zachowanym pałacem oraz parkiem. W bezpośrednim	3990,7	3985,1	46,95

Kod krajobrazu	Podtyp	Typ krajobrazu	Podtyp krajobrazu	Typ rzeźby terenu	Syntetyczny opis krajobrazu	POWIERZCHNIA KRAJOBRAZU [ha]	POWIERZCHNIA KRAJOBRAZU W GMINIE [ha]	UDZIAŁ KRAJOBRAZU W GMINIE [%]
					sąsiedztwie rezydencji znajduje się odrestaurowany spichlerz oraz kapliczka z tego samego okresu.			
30-315.58-071	6b	Wiejski	Z przewagą wstęgowo ułożonych zespołów niewielkich pól ornych, łąk i pastwisk	Równinna	Jednostka krajobrazowa zlokalizowana na zachód od miejscowości Ślesin. Główną cechą obszaru są pola uprawne ułożone wstęgowo, urozmaicone enklawami leśnymi i nielicznymi ciągami zieleni śródpolnej oraz ciekami i zbiornikami wodnymi. Zabudowa o charakterze zagrodowym lub jednorodzinny, miejscami związana z działalnością gospodarczą, z reguły rozproszona, usytuowana wzdłuż ciągów komunikacyjnych. Głównymi osiami komunikacyjnymi są: droga krajowa nr 25 oraz wojewódzka nr 263. Ponadto przez obszar przebiega pięć linii energetycznych wysokiego napięcia.	3250,9	187	2,20

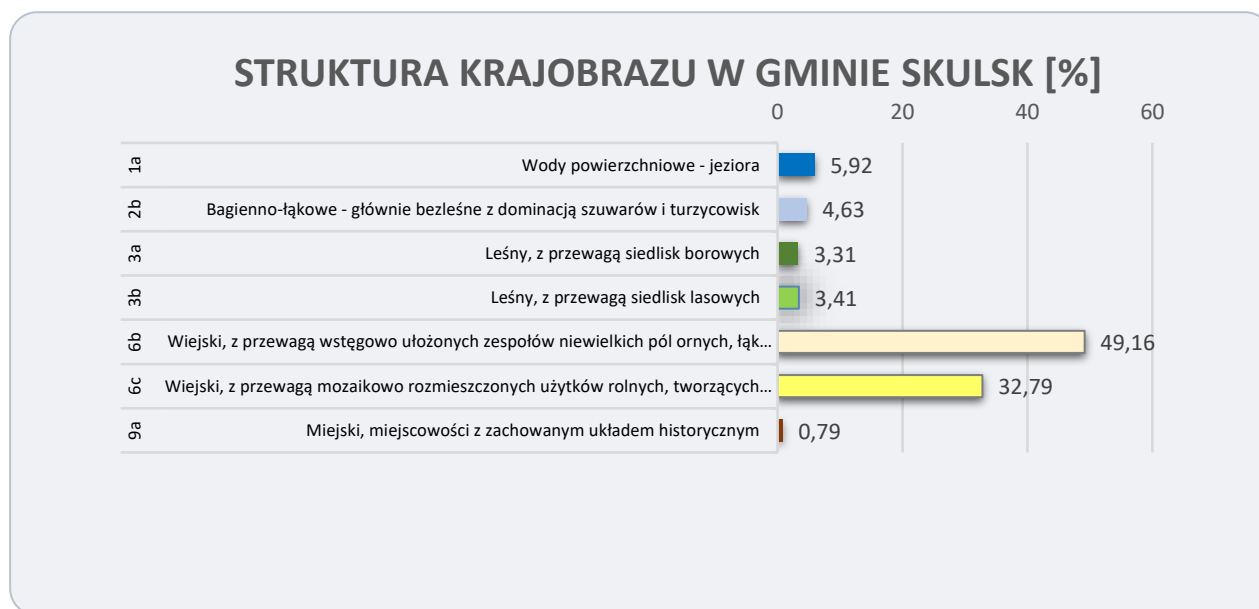
Kod krajobrazu	Podtyp	Typ krajobrazu	Podtyp krajobrazu	Typ rzeźby terenu	Syntetyczny opis krajobrazu	POWIERZCHNIA KRAJOBRAZU [ha]	POWIERZCHNIA KRAJOBRAZU W GMINIE [ha]	UDZIAŁ KRAJOBRAZU W GMINIE [%]
30-315.58-061	6c	Wiejski	Z przewagą mozaikowo rozmieszczonych użytków rolnych, tworzących małe pola	Równinna	Jednostka krajobrazowa położona na północny-zachód od Konina i jest terenem rolnym położonym pomiędzy terenami czynnej oraz zakończonej wielkopowierzchniowej eksploatacji odkrywkowej przy Kleczewie a Jeziorami: Powidzkim, Budziszawskim i Wilczyńskim. Przez obszar przebiegają drogi wojewódzkie nr 162 i nr 163. W krajobrazie dominują mozaikowo rozmieszczone użytki rolne, tworzące małe pola, urozmaicone licznymi ciekami wodnymi i zbiornikami wodnymi oraz ciągami zieleni śródpolnej i enklawami leśnymi. Sieć hydrograficzną tworzą: Jeziora Ostrowite i Koziegłowskie i liczne mniejsze zbiorniki wodne oraz Biskupia Struga i kilka mniejszych cieków wodnych. Zabudowa o charakterze zagrodowym lub mieszkaniowym jednorodzinny zarówno skupiona w jednostkach osadniczych, jak i rozproszona, lecz usytuowana wzdłuż ciągów komunikacyjnych. W architekturze krajobrazu wyróżniają się: kościół w Złotkowie, zespoły dworskie w Miączewie, w Nieborzynie, w Sierniczu Wielkim, Budziszawiu Górnym, Kopydłowie i Sławoszewku oraz zespół pałacowy w Kopydłótku. Ponadto w Sławoszewku i Budziszawiu Górnym odnaleźć można drzewa uznane za pomniki przyrody.	21045,1	708,3	8,35
30-315.58-060	6c	Wiejski	Z przewagą mozaikowo rozmieszczonych użytków rolnych, tworzących małe pola	Falista	Jednostka krajobrazowa położona na zachód od miejscowości Skulsk i sięga do okolic miejscowości Wilczyn oraz jeziora. Przez obszar przebiega droga krajowa nr 25. W krajobrazie dominują mozaikowo rozmieszczone użytki rolne, tworzące małe pola, urozmaicone ciekami wodnymi: Dopływ spod Kuśnierza, Dopływ spod Lenartowa oraz Dopływ spod Siedlimowa oraz niewielkimi zbiornikami wodnymi, a także ciągami zieleni śródpolnej i enklawami leśnymi. Zabudowa o charakterze zagrodowym lub mieszkaniowym jednorodzinny zarówno skupiona w	3525,2	1890,8	22,28

Kod krajobrazu	Podtyp	Typ krajobrazu	Podtyp krajobrazu	Typ rzeźby terenu	Syntetyczny opis krajobrazu	POWIERZCHNIA KRAJOBRAZU [ha]	POWIERZCHNIA KRAJOBRAZU W GMINIE [ha]	UDZIAŁ KRAJOBRAZU W GMINIE [%]
					jednostkach osadniczych, jak i rozproszona, lecz usytuowana wzdłuż ciągów komunikacyjnych. Pod względem kulturowym wyróżniają się miejscowości Kownaty, gdzie zlokalizowany jest XVIII-wieczny dwór oraz Wtórek, gdzie zachowany jest XIX-wieczny park dworski.			
30-315.58-038	6c	Wiejskie	Z przewagą mozaikowo rozmieszczonych użytków rolnych, tworzących małe pola	Dolinna	Jednostka krajobrazowa położona na północ od miejscowości Skulsk oraz w bezpośrednim sąsiedztwie jeziora Skulska Wieś. W krajobrazie dominują mozaikowo rozmieszczone użytki rolne, tworzące małe pola, urozmaicone licznymi zbiornikami wodnymi oraz ciągami zieleni śródpolnej i enklawami leśnymi. Zabudowa występuje jedynie w centralnej części – rozproszone, pojedyncze obiekty mieszkalne jednorodzinne lub zagrodowe oraz we wschodniej części obszaru pojedynczy obiekt związany z produkcją zwierzęcą prowadzoną na południe od krajobrazu.	183,9	183,9	2,17
30-315.58-038	9a	Miejski	Miejscowości z zachowanym układem historycznym	Falista	Jednostka krajobrazowa zajmuje niewielki obszar w centrum gminy Skulsk. Skulsk to dawne miasto, ob. wieś gminna położona 13 km na północ od Ślesina, nad Jeziorem Skulskim, przy drodze Konin - Bydgoszcz. Krajobraz znajduje się pomiędzy dwoma jeziorami Skulskim i Skulska Wieś na pograniczu województwa wielkopolskiego i kujawsko - pomorskiego. Układ urbanistyczny dawnego miasta jest mało skomplikowany, ale ze względu na ukształtowanie terenu ciekawy. Ośrodkiem założenia jest wydłużony rynek o układzie wschód - zachód, zbliżony do wyciągniętego trapezu z sześcioma wylotami ulicznymi. W jednostce nie rozwinęły się bloki przyrynkowe. Zabudowa powstawała wzdłuż ulic. Jednostkę cechuje rzadko spotykane znaczne oddalenie kościoła parafialnego od rynku miasta. Zespół kościoła pw. Narodzenia NMP i św. Józefa usytuowany został na terenie tzw. Skulskiej Kępy, na	67	67	0,79

STRATEGIA ROZWOJU GMINY SKULSK NA LATA 2024 – 2031 - DIAGNOZA SYTUACJI W GMINIE

Kod krajobrazu	Podtyp	Typ krajobrazu	Podtyp krajobrazu	Typ rzeźby terenu	Syntetyczny opis krajobrazu	POWIERZCHNIA KRAJOBRAZU [ha]	POWIERZCHNIA KRAJOBRAZU W GMINIE [ha]	UDZIAŁ KRAJOBRAZU W GMINIE [%]
					przesmyku pomiędzy jeziorami, po południowej stronie ul. Kościelnej, która łączy główną część miasta z kościołem. Miejscowość w okresie po 1945 roku rozwinęła się wzdłuż dróg wytyczonych w poprzednich stuleciach			
						33656,8	8487,5	100,00

W krajobrazie Gminy Skulsk największy udział mają obszary wiejskie z przewagą wstęgowo ułożonych zespołów niewielkich pól ornych, łąk i pastwisk i zajmują one 4 172 ha, czyli prawie połowę obszaru gminy. Znaczną część pokrywają użytki rolne zajmując powierzchnię 2 783 ha. Udział wód powierzchniowych wskazuje wartość 5,92% i zajmuje wysoką pozycję – w połączeniu z krajobrazem bagienno łąkowym stanowi obszar ponad 895 ha. W gminie najmniejszą powierzchnię zajmują lasy – tylko 6,72 % powierzchni krajobrazu.



Rys. 5 Struktura krajobrazu w Gminie Skulsk

Od dnia 9 lutego 2012 r. obowiązuje w Gminie aktualizowana wersja „Studium uwarunkowań i kierunków zagospodarowania przestrzennego gminy Skulsk”. Ostatnia aktualizacja dokumentu została przyjęta przez Radę Gminy Uchwałą Rady Gminy Skulsk nr LIV/507/2023 z dnia 3 października 2023 r.

Obecnie trwają prace nad opracowaniem planu ogólnego - dokumentu planistycznego obejmującego obszar gminy, który zastąpi dotychczas obowiązujące studium uwarunkowań i kierunków zagospodarowania przestrzennego. Na mocy Ustawy z dnia 7 lipca 2023 r. o zmianie ustawy o planowaniu i zagospodarowaniu przestrzennym oraz niektórych innych ustaw, gmina do końca roku 2025 jest zobowiązana do uchwalenia nowego dokumentu planistycznego jakim jest plan ogólny.

1.4. WALORY PRZYRODNICZO-KRAJOBRAZOWE

Gmina Skulsk leży na terenie Pojezierza Wielkopolskiego, w mezoregionie Pojezierze Żnińsko - Gnieźnieńskiego. Gmina położona jest w obszarze ostatniego zlodowacenia, w północnej części znajdują się dwie rynny polodowcowe. Na jej obszarze znajdują się Pagórki Wilczyńsko-Skulskie, a od wschodu graniczy z Obniżeniem Goplańskim.

Krajobraz Gminy jest w większości rolniczy, równinny, z licznie występującymi na tym obszarze pagórkami strefy czołowo-morenowej. Lasy zlokalizowane w pobliżu miejscowości Mniszki, Łuszczewo, Galiszewo, Popielewo, Gawron i Buszkowo, zajmując powierzchnię ponad 500 ha. Dominują tu siedliska boru mieszanego świeżego i rzadziej lasu mieszanego świeżego, przeważają gatunki drzew tj. sosna, brzoza, olsza, dąb, świerk.

W granicach Gminy Skulsk znajduje się 5 jezior pochodzącymi z okresu polodowcowego:

- Jezioro Skulskie
- Jezioro Skulska Wieś
- Jezioro Czartowo
- Jezioro Czarne
- Jezioro Gopło

Przez teren Gminy przepływa rzeka Lisewka, która swój początek bierze w południowej części jeziora Skulskiego, a bieg kończy w Kanale Ślesińskim.

Z uwagi na wyróżniający się krajobraz o zróżnicowanych ekosystemach znaczna część Gminy Skulsk stanowi obszar chronionego krajobrazu. Na obszarze gminy wytyczone zostały szczególne obszary ochrony, w tym:

- **Obszary ochrony przyrody Natura 2000,**
 - Jezioro Gopło (kod obszaru PLH040007) – obszar siedliskowy
 - Ostoja Nadgoplańska (kod obszaru PLB040004) – obszar specjalnej ochrony ptaków
- **Park krajobrazowy**
 - Nadgoplański Park Tysiąclecia
- **Obszary chronionego krajobrazu,**
 - Goplańsko Kujawski Obszar Chronionego Krajobrazu
- **Korytarz ekologiczny**
 - Gopło

Środowisko przyrodnicze odgrywa tu istotną rolę i pozwala na możliwość zaspokajania potrzeb związanych z turystyką i wypoczynkiem. Przez teren Nadgopla przebiegają szlaki piesze, rowerowe i wodne. Dla potrzeb turystyki edukacyjnej zaprojektowano system ścieżek edukacyjnych, częściowo oznakowanych w terenie.

Z uwagi na wyjątkowe walory przyrodniczo-turystyczne przez gminę przebiegają oraz otaczają liczne szlaki turystyczne w tym szlak Wielka Pętla Wielkopolski. Wzdłuż wschodniej granicy Gminy przebiega Kanał Warta - Gopło, stanowiący także odcinek szlaku wodnego Wielkiej Pętli Wielkopolski.

1.5. DZIEDZICTWO KULTUROWE I TOŻSAMOŚĆ

Obok zasobów przyrodniczych elementem wyróżniającym się i nadającym wyjątkowość gminie jest dziedzictwo materialne i niematerialne oraz spuścizna kulturowa.

Na obszarze Wielkopolski zlokalizowanych jest 7 994 zabytków ujętych w rejestrze zabytków województwa wielkopolskiego, co świadczy o dużym nasyceniu obiektów objętych ochroną prawną. Najliczniejszą grupą wśród nich są obiekty sakralne, oraz towarzyszące im pozostałe formy architektoniczne nierzadko wkomponowane w przestrzeń lokalną, wyróżniającą się w sposób szczególny na tle innych obiektów.

Na terenie Gminy Skulsk znajduje się wiele obiektów zabytkowych spośród których na liście obiektów wpisanych do rejestru zabytków i należą wymienione w tabeli.

Tabela 3 Wykaz obiektów zabytkowych na terenie Gminy Skulsk

Miejscowość	Obiekty wpisane do rejestru zabytków
· Galiszewo	- zespół dworski, 2 poł. XIX, (nr rej.: 453/194 z 2.04.1991) wraz z parkiem
· Lisewo	- zespół pałacowy, k. XIX, (nr rej.: 828/Wlkp/A z 10.01.1989 i z 3.12.2010) wraz z parkiem, spichlerzem i kapliczką w parku
· Łuszczewo	- park dworski, 2 poł. XIX, (nr rej.: 469/210 z 7.02.1992)
· Mniszki	- zespół dworski, 2 poł. XIX, (nr rej.: 359/101 z 10.08.1984:) wraz z parkiem
· Skulsk	- układ urbanistyczny, (nr rej.: 456/197 z 18.04.1991)
	- kościół par. pw. Narodzenia NMP i św. Józefa, 1810-15, k. XIX, (nr rej.: 386/128 z 02.09.1985)
	- plebania, k. XIX, nr rej. (nr rej.: 386/128 z 02.09.1985)
· Warzymowo	- układ przestrzenny osady, (nr rej.: 457/198 z 18.04.1991)
	- kościół fil. pw. św. Stanisława BM, XV, (nr rej.: 8/A z 28.04.1966 oraz 355/196 z 2.04.1991)
	- dwór, 2 poł. XIX, (nr rej.: 454/195 z 2.04.1991)
	- dom nr 4, XIX/XX, (nr rej.: 393/135 z 29.12.1986)

Spośród wymienionych powyżej obiektów zabytkowych na szczególną uwagę zasługuje kościół pw. Narodzenia NMP w Skulsku ze słynącą łaskami gotycką Pietą, gdzie według legendy żołnierzom Bolesława Chrobrego ukazała się postać Matki Boskiej. To miejsce kultu z jedynym w Gminie ruchomym zabytkiem ujętym w rejestrze zabytków (nr rej. B-S3/14)

Na uwagę zasługują również cenne nagrobki cmentarne oraz krzyże, które zachowały się na cmentarzu w Skulskiej Wsi.

Na terenie Gminy odnaleźć można również stanowiska archeologiczne, które są źródłem informacji o dawnych kulturach i ludziach zamieszkujących obecne tereny Gminy. Poczucie odrębności i wyjątkowości kulturowej nadają przekazywane z pokolenia na pokolenie legendy i przekazy, wedle których w Warzymowie i położonej niedaleko Gopłanie urodzili się Piast Kołodziej i jego żona Rzepicha – protoplaści rodu Piastów.

Ponadto w świadomości mieszkańców pozostaje potrzeba kultywowania tradycji i zachowania jej ciągłości przez co do dziś odtwarzana jest tradycja Ochweśnicka, na którą składają się unikatowe potrawy, gwara, obyczaje, rzemiosło i wyroby rzemieślnicze oraz historia.

Szczególnie ciekawym walorem niematerialnym okolic Skulsk jest kmina ochweśnicka – żargon, który powstał w pierwszej połowie XIX wieku. Była to gwara wędrownych handlarzy świętymi obrazami ze Skulsk, a później także handlarzy gęśmi i pierzem z pobliskiego Ślesina. Na kminę ochweśnicką składały się słowa zapożyczone z żargonów: polskiego złodziejskiego i ruskich, a także czeskich. Nazwa liczącej 800 słów gwary pochodzi od wyrazu „ochwest” oznaczającego święty obraz.

Obecnie na terenie Gminy funkcjonuje Gminny Ośrodek Kultury w Skulsku z siedzibą w Mielnicy Dużej, który pełni rolę centrum życia kulturalnego mieszkańców. Zapewniając dostęp do przestrzeni kulturalno – rozrywkowej, ośrodek stanowi miejsce spotkań przyjazne wszystkim mieszkańcom, w którym mają możliwość do realizacji swoich pasji i zainteresowań. GOK jest organizatorem wielu

impres, które odbywają się w sezonie letnim nad jeziorami skulskimi oraz nad Gopłem i Kanałem Warta-Gopło.

Ważnym wydarzeniem dla społeczności gminnej jest Święto Jeziora Gopło Nadgoplański Festiwal Muzyczny, którego organizatorem jest GOK, Centrum Kultury „Ziemowit” w Kruszwicy oraz Urząd Gminy w Skulsku. Głównym celem festiwalu jest promocja walorów turystycznych i krajobrazowych Nadgoplańskiego Parku Tysiąclecia.

Na terenie Gminy, w budynku dawnej plebani w Skulsku, mieści się Lokalna Izba Pamięci im. Stefana Wajchta, zasłużonego społecznika Skulska. Tu znajdują się fotografie, notatki, kopie rękopisów i pamiątki po Stefanie Wajchcie i innych postaciach zasłużonych w historii Skulska.

2. OBSZAR SPOŁECZNY

2.1. DEMOGRAFIA

Według danych GUS z 31.12.2023 Gminę Skulsk zamieszkiwało 5 716 osób, co stanowi 4,44% ludności całego powiatu konińskiego. Miejscowościami o największym zaludnieniu w Gminie są: Skulsk, Łuszczewo, Lisewo, Przyłubie oraz Skulska Wieś.

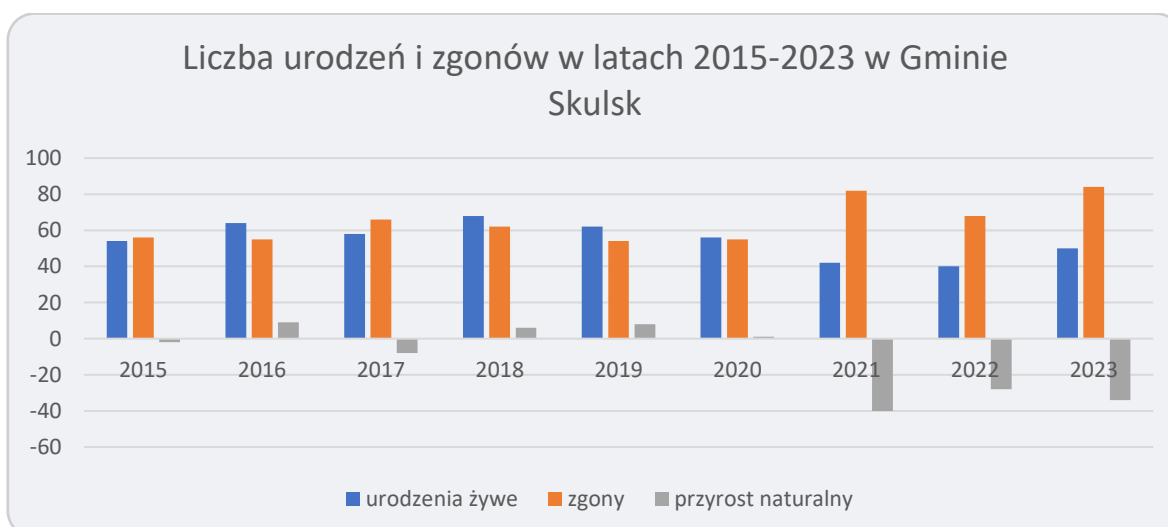
Mężczyźni stanowili 50,2% mieszkańców gminy, natomiast kobiety stanowiły 49,8% mieszkańców. W porównaniu z rokiem 2022 liczba mieszkańców zmniejszyła się o 8,4%.



Rys. 6 Liczba mieszkańców w Gminie Skulsk w latach 2015-2023,
Źródło: dane BDL GUS

Populacja w gminie Skulsk na podstawie danych GUS

Według GUS w Gminie Skulsk od 2021 roku obserwuje się wzrastający ujemny przyrost naturalny. W 2023 roku urodziło się 50 dzieci, w tym 56% dziewczynek i 44% chłopców. Liczba zgonów wyniosła 80 i znacząco przewyższa liczbę urodzeń. Współczynnik dynamiki demograficznej wyniósł 0,60.



Rys. 7 Liczba urodzeń i zgonów w Gminie Skulsk w latach 2015-2023,
Źródło: dane BDL GUS

Gęstość zaludnienia systematycznie spada, co jest wynikiem ujemnego przyrostu w Gminie. W gminie Skulsk wskaźnik ten w 2023 r. wynosił 67,3 i był znacznie niższy w porównaniu z powiatem konińskim, gdzie gęstość zaludnienia wyniosła 81,6 osób na 1 km².

Tabela 4 Gęstość zaludnienia w latach 2015-2023

Cecha badana	Jednostka miary	2015	2016	2017	2018	2019	2020	2021	2022	2023
Gęstość zaludnienia	os/ na 1 km ²	73,1	72,7	72,4	72,5	72,1	69,4	68,6	67,9	67,3

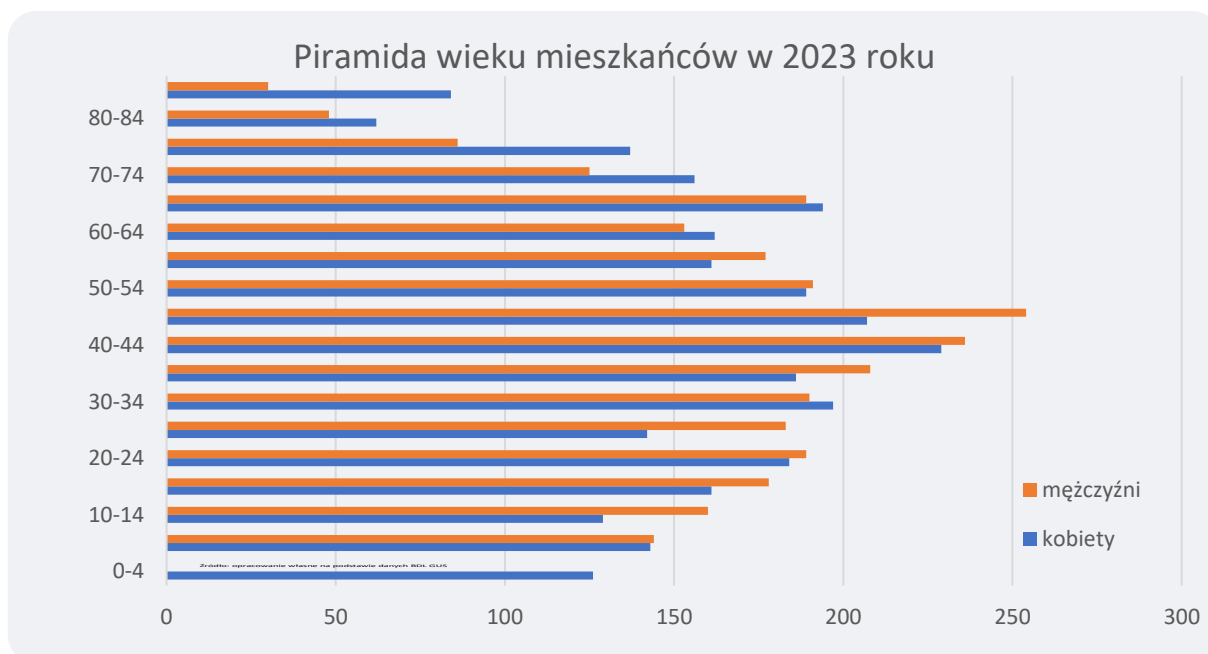
Źródło: dane BDL GUS

Struktura wiekowa mieszkańców w 2023 roku pokazuje, że 60% mieszkańców jest w wieku produkcyjnym, natomiast ponad 22% jest w wieku poprodukcyjnym, zaś 18% to dzieci i młodzież w wieku przedprodukcyjnym. Obserwowany jest znaczący wzrost ludności w wieku poprodukcyjnym przy jednoczesnym utrzymującym się spadku ilości osób w wieku produkcyjnym i wieku przedprodukcyjnym.

Tabela 5 Liczba zatrudnionych w latach 2015-2023

Cecha badana	Jednostka miary	2015	2016	2017	2018	2019	2020	2021	2022	2023
Liczba ludności	osoba	6 205	6 170	6 142	6 154	6 122	5 893	5 823	5 760	5 716
w wieku przedprodukcyjnym	osoba	1 237	1 212	1 199	1 190	1 167	1 135	1 097	1 046	1 029
w wieku produkcyjnym	osoba	3 893	3 850	3 787	3 781	3 726	3 507	3 479	3 453	3 414
w wieku poprodukcyjnym	osoba	1 075	1 108	1 156	1 183	1 229	1 251	1 247	1 261	1 273

Źródło: dane BDL GUS



Rys. 8 Piramida wieku kobiet i mężczyzn w Gminie Skulsk,
Źródło: dane BDL GUS

W 2023 roku zarejestrowano 51 zameldowań w ruchu wewnętrznym oraz 48 wymeldowań, w wyniku czego saldo migracji wewnętrznych wynosi dla gminy Skulsk +3. W tym samym roku nie odnotowano zameldowań się z zagranicy ani wymeldowań za granicę.

Tabela 6 Migracje w Gminie Skulsk w latach 2015-2023

Cecha badana	2016	2017	2018	2019	2020	2021	2022	2023
migracje wewnętrzne na pobyt stały - napływ	34	31	38	45	38	51	40	51
migracje wewnętrzne na pobyt stały - odpływ	50	62	52	81	59	73	80	48

Źródło: dane BDL GUS

2.2. EDUKACJA I OŚWIATA

Na terenie gminy działają dwie państwowe szkoły podstawowe, w tym :

- Szkoła Podstawowa im. Henryka Sienkiewicza w Skulsku, Konińska 39, 62-560 Skulsk z klasami 1-8
- Szkoła Podstawowa im. Marszałka Rydza Śmigłego w Wandowie 3, 62-560 Czartowo z klasami 1-8

Według danych GUS w 2023 roku w szkołach tych kształciło się łącznie 420 uczniów, w 24 oddziałach.

Opieka przedszkolna prowadzona jest przez Przedszkole Gminne w Skulsku. W gminie nie funkcjonują żłobki ani kluby dziecięce przeznaczone dla dzieci poniżej 3 roku życia

Szkoła podstawowa w Skulsku w 2023 roku została poddana gruntownej termomodernizacji. Budynek został docieplony, wymieniona została stolarka okienna i drzwiowa. Częściowo wymieniono stropy i zamontowano ogrzewanie podłogowe. Wymieniono oświetlenie na energooszczędne typu LED. Zainstalowana została pompa ciepła na potrzeby ogrzewania i wody ciepłej oraz panele PV. Koszt przeprowadzonej modernizacji wyniósł łącznie 11.981.000 zł.

Najbliższe szkoły ponadpodstawowe oraz uczelnie wyższe zlokalizowane są w Koninie.

2.3. AKTYWNOŚĆ MIESZKAŃCÓW

2.4.1. KULTURA

Głównym centrum kultury w gminie jest Gminny Ośrodek Kultury w Skulsku (GOK), który zajmuje się organizowaniem życia kulturalnego mieszkańców. Zapewniając dostęp do przestrzeni kulturalno – rozrywkowej, ośrodek stanowi miejsce spotkań mieszkańców, w którym mają możliwość do realizacji swoich pasji i zainteresowań. Przy ośrodku działają grupy tj. Orkiestra Dęta, Zespół „Skulska Polana”, „Wesoły Ład Band”, kapela „Gieniusie”, „Ochwest” oraz zespół „Strumuk”.

GOK jest organizatorem wielu imprez, wśród których można wymienić:

- Uroczyste obchody rocznicy uchwalenia Konstytucji 3 Maja,
- Gminny Dzień Kobiet,
- Gminny Dzień Dziecka,
- Dni Skulska.
- Sptyw kajakowy,
- Dni skupienia ZHP,
- Lato z motorowodniakami,
- Piknik Seniorów pt.: *Wracamy do korzeni Państwa Polskiego*,
- Zakończenie sezonu letniego/Święto Jeziora Gopło/ Pożegnanie lata,
- Jarmark Bożonarodzeniowy,
- Wielka Orkiestra Świątecznej Pomocy.

W 2023 r. Gminny Ośrodek Kultury w Skulsku realizował projekt pn. „Kulturalnie do przodu...” – inicjatywy lokalne – Dom Kultury +, finansowane ze środków Narodowego Centrum Kultury w ramach programu Dom Kultury + Edycja 2023. W ramach projektu kalendarz wydarzeń kulturalnych w gminie został wzbogacony o spotkania:

- O historii przy ognisku... - strażacki piknik - w ramach zadania zorganizowano międzypokoleniowe spotkanie dla strażaków Gminy Skulsk, wystawę plenerową zdjęć przedstawiających historię działalności OSP w Skulsku oraz zorganizowano wyjazd do Wielkopolskiego Muzeum Pożarnictwa w Rakoniewicach.
- Zajęcia aktywizujące – capoeira - w ramach zadania przeprowadzono zajęcia z capoeiry dla dzieci.
- Warsztaty muzyczne pod okiem Gminnej Orkiestry Dętej - w ramach zadania zorganizowano zajęcia stacjonarne i wyjazdowe dla młodzieży Gminy Skulsk. W ramach wydarzenia zorganizowano wyjazd do Muzeum Instrumentów Muzycznych w Poznaniu. Podsumowaniem warsztatów był wspólny występ ze Skulską Orkiestrą Dętą koncertowy w ramach obchodów Święta Niepodległości.
- Warsztaty arteterapeutyczne "Odkrywamy siebie przez sztukę w rozwoju arteterapeutycznym"- w ramach zadania zorganizowano zajęcia artystyczne dla seniorów.
- Festiwal dyni i ziemniaka - w ramach zadania odbyły się międzypokoleniowe spotkania tematyczne. Uczestnicy wzięli udział w warsztatach plecionkarskich, pod okiem doświadczonych plecionkarzy. Samodzielnie wykonane koszyki oraz wiejskie stroje regionalne prezentowane były na wystawie podczas finałowego festiwalu. Działanie miało na celu kultywowanie tradycyjnych obrzędów i zwyczajów występujących na ziemiach Gminy Skulsk w dawnych czasach. Festiwal połączony był z degustacją regionalnych potraw z dyni i ziemniaka.

Biblioteka Publiczna Gminy Skulsk jest drugim ośrodkiem promującym kulturę i edukację w Gminie. Księgozbiór liczy 20 121 egzemplarzy. Biblioteka poza dostępem do księgozbioru jest także organizatorem spotkań literackich, koncertów muzycznych, przedstawień teatralnych oraz różnorodnych imprez i konkursów dedykowanych najmłodszemu gronu odbiorców.

W 2023 r. realizowano tu projekt Instytutu Książki w ramach ogólnopolskiej kampanii promującej czytelnictwo pn. „Mała Książka – wielki człowiek”. Każde dziecko w wieku przedszkolnym, które odwiedziło bibliotekę, otrzymało w prezencie Wyprawkę Czytelniczą i uczestniczyło w programie zachęcającym do czytania książek i odwiedzania biblioteki.

Biblioteka zaangażowana jest w promowanie czytelnictwa i współorganizuje wydarzenia skierowane nie tylko dla dzieci i młodzieży, ale także do starszego grona odbiorców. Zainicjowanie takich wydarzeń jak *Narodowe czytanie*, pod patronatem Pary Prezydenckiej Rzeczypospolitej Polskiej, w które zaangażowani są m.in. przedstawiciele władz gminnych i kościelnych zachęca mieszkańców do udziału w tego typu w wydarzeniach kulturalnych.

Biblioteka stanowi niejako scenę artystyczną zapewniającą dostęp do spotkań z artystami prezentującymi swoje dokonania muzyczne i artystyczne w obchodzonym tu Tygodniu Bibliotek. Jest to miejsce otwarte na spotkania ze sztuką oraz przestrzeń do przeprowadzania zajęć i warsztatów artystycznych a także plac zabaw twórczych dla najmłodszych.

W Gminie Skulsk aktywnie działa 9 kół gospodyń wiejskich:

- KOŁO GOSPODYŃ WIEJSKICH W BUSZKOWIE PARCELACH
- KOŁO GOSPODYŃ WIEJSKICH W CELINOWIE
- KOŁO GOSPODYŃ WIEJSKICH W GOPLANIE
- KOŁO GOSPODYŃ WIEJSKICH W KOBYLANKACH
- KOŁO GOSPODYŃ WIEJSKICH W MIELNICY DUŻEJ
- KOŁO GOSPODYŃ WIEJSKICH W MNISZKACH A
- KOŁO GOSPODYŃ WIEJSKICH PANIEWO
- KOŁO GOSPODYŃ WIEJSKICH WSI RAKOWO

2.4.2. SPORT I REKREACJA

Na terenie Gminy znajdują się przyszkolne sale sportowe i boiska: boisko wielofunkcyjne Orlik w Skulsku oraz Stadion Mniszki Orion Skulsk, przy którym aktywnie działa Klub Sportowy Orion Skulsk. Klub trenuje pięć młodzieżowych zespołów piłki nożnej: Skrzat Młodszy, Skrzat Starszy, Żak, Orlik, Młodzik. Ponadto w klubie trenuje drużyna Żaków. Klub jest organizatorem i współorganizatorem rozgrywek i turniejów ligi młodzieżowej. Tutejsze drużyny brały udział w rozgrywkach organizowanych przez WZPN (Wielkopolski Związek Piłki Nożnej) oraz w turniejach towarzyskich, reprezentując Gminę Skulsk.

Klub prowadzi aktywną działalność na rzecz propagowania zdrowego stylu życia, angażując dzieci i młodzież do udziału w lokalnych wydarzeniach sportowych. Młodzież angażując się w trenowanie piłki nożnej ma możliwość uczestniczenia w spotkaniach wyjazdowych połączonych ze zwiedzaniem regionu. Promowanie sportu wpływa na wspieranie aktywności ruchowej wśród dzieci i dorosłych, oraz zdrowego stylu życia.

Działalność klubu daje młodszym i starszym mieszkańcom możliwość udziału w wydarzeniach tj. półkolonie dla dzieci, rozgrywki piłki nożnej Orion CUP, turnieje piłki nożnej old boy, organizacja cyklicznych treningów Karate z mistrzynią świata Justyną Niedzielewską, zajęcia z capoeira, wyjazdy na mecze reprezentacji Polski w piłce nożnej.

Zaangażowanie KS Orion związane jest także z organizacją i finansowaniem zajęć i wydarzeń sportowych dla mieszkańców, tj. aerobik, piłka siatkowa, piłka koszykowa, tenis stołowy, tenis ziemny.

2.4. OPIEKA ZDROWOTNA

Na terenie gminy funkcjonuje Niepubliczny Zakład Opieki Zdrowotnej w Skulsku – zapewniający podstawową opiekę zdrowotną dla dzieci i dorosłych. Jednostka zapewnia opiekę lekarza rodzinnego, pielęgniarstwa oraz opiekę położnej środowiskowej, świadcząc usługi tj.: szczepienia ochronne, kompleksowa pielęgnacyjna opieka położnicza i ginekologiczna, wizyty domowe, usługi laboratoryjne. W 2023 roku w zakładzie było zarejestrowanych około 2 350 osób.

Ponadto świadczenia podstawowej opieki zdrowotnej w ramach umowy z NFZ świadczył jeden prywatny gabinet lekarski w Skulsku, Lek. med. Jarosław Pilarski – zapewniający podstawową opiekę zdrowotną dla dzieci i dorosłych. Zakres usług zakładu jakie wykonywał to między innymi: szczepienia ochronne, wizyty domowe, bilanse, usługi laboratoryjne. W 2023 roku w zakładzie było zarejestrowanych około 2 500 osób.

Usługi stomatologiczne w zakresie: stomatologia zachowawcza, chirurgia stomatologiczna, protetyka, wykonanie protez w gminie świadczył jeden prywatny Gabinet Stomatologiczny.

Na terenie Gminy działają dwie apteki.

Opieka szpitalna i specjalistyczna dla mieszkańców Gminy jest zapewniana przez Wojewódzki Szpital Zespolony w Koninie. Poza tym mieszkańcy korzystają z usług specjalistycznej opieki zdrowotnej poza województwem, w tym w Samodzielnym Publicznym Zakładzie Opieki Zdrowotnej w Radziejowie oraz Samodzielnym Publicznym Zakładzie Opieki Zdrowotnej w Mogilnie. Z uwagi na znaczne oddalenie Czas dojazdu transportem indywidualnym do najbliższej placówki pierwszej pomocy z terenu Gminy Skulsk wynosi ponad 30 minut.

2.5. POMOC SPOŁECZNA

Ustawa z dnia 12 marca 2004 r. o pomocy społecznej nakazuje zapewnienie realizacji zadań pomocy społecznej jednostce samorządu terytorialnego oraz organom administracji rządowej.

W gminie Skulsk zadania z zakresu pomocy społecznej realizuje Gminny Ośrodek Pomocy Społecznej w Skulsku, a wśród podejmowanych działań wymienić można:

- wsparcie rodzin w znajdujących się w trudnej sytuacji życiowej - podejmowanie działań zorientowanych na usamodzielnianiu się każdej z potrzebujących osób oraz ułatwieniu im osiągnięcia warunków życiowych na godnym poziomie,
- udzielanie pomocy finansowej - zapewnienie stałego dochodu osobom z miejscowości Skulsk, które nie posiadają pracy, mają zbyt niskie wynagrodzenia lub są niepełnosprawne oraz wsparcie finansowe rodzin, które chwilowo znajdują się w trudnej sytuacji i wymagają okresowej interwencji,
- zapewnienie dostępu do specjalistów - umożliwienie skorzystania z profesjonalnej pomocy (m.in. prawnej i psychologicznej) osobom dotkniętym przemocą w rodzinie lub innymi skutkami patologii społecznej,
- włączanie do życia osób wykluczonych społecznie - integracja takich osób ze środowiskiem, w którym aktualnie funkcjonują.
- wsparcie dla seniorów i osób z niepełnosprawnością

Realizowana pomoc społeczna polega w szczególności na: przyznawaniu i wypłacaniu przewidzianych ustawą świadczeń; pracy socjalnej; prowadzeniu i rozwoju niezbędnej infrastruktury socjalnej; analizie i ocenie zjawisk rodzących zapotrzebowanie na świadczenia z pomocy społecznej; realizacji zadań wynikających z rozeznaczonych potrzeb społecznych; rozwijaniu nowych form pomocy społecznej i samopomocy w ramach zidentyfikowanych potrzeb.

Nadrzędnym celem funkcjonowanie ośrodka ma na celu pomóc osobom lub całym rodzinom w ciężkich warunkach życiowych, w jakich się znaleźli. Główne przyczyny udzielania pomocy przez GOPS w Skulsku to: długotrwała lub ciężka choroba, bezrobocie, bezradność w sprawach opiekuńczo-wychowawczych i związanych z prowadzeniem gospodarstwa domowego zwłaszcza w rodzinach niepełnych i wielodzietnych, ubóstwo, niepełnosprawność.

Według danych za 2023 rok Gminny Ośrodek Pomocy Społecznej w Skulsku udzielił wsparcia finansowego w postaci wypłaconych zasiłków:

- Zasiłki okresowe: z powodu bezrobocia, długotrwałej choroby - otrzymało 25 rodzin.
- Zasiłki stałe - otrzymało 18 osób niepełnosprawnych i będących w wieku poprodukcyjnym.

- Zasiłki celowe, w tym zasiłki specjalne - otrzymało 48 rodzin (w tym 11 specjalnych) -zasiłki celowe przyznawane były między innymi na: leki i koszty leczenia, dofinansowanie remontu mieszkania, zakup odzieży, zakup opału, żywność, opłaty energii elektrycznej i inne cele bytowe.
- Dodatki mieszkaniowe – dodatki energetyczne
- Sprawienie pogrzebu – w 2023 roku udzielono 1 świadczenia
- Posiłek w szkołach - ze środków przeznaczonych na dożywianie zakupiono w szkołach gminy 2558 posiłków,
- Prace społeczne - w ramach prac społecznie użytecznych zorganizowanych przez gminę 6 osób długotrwale bezrobotnych było skierowanych do GOPS.

W roku 2023 Gminny Ośrodek Pomocy Społecznej wypłacił w ramach zadań zleconych świadczenia rodzinne i świadczenia z tytułu funduszu alimentacyjnego:

Tabela 7 Liczba wydanych świadczeń w Gminie Skulsk

Lp.	Nazwa świadczenia	Liczba świadczeń
1.	Świadczenia rodzinne i dodatki do świadczeń rodzinnych	5659
2.	Świadczenia rodzicielskie	190
3.	Jednorazowa zapomoga z tytułu urodzenia dziecka	34
4.	Zasiłki pielęgnacyjne	2008
5.	Świadczenia pielęgnacyjne	1527
6.	Specjalny zasiłek opiekuńczy	21
7.	Zasiłek dla opiekuna	0
8.	Funduszu alimentacyjny	409

Źródło: na podstawie danych gminnych

W ramach wsparcia osobom wymagającym pomocy w codziennym bytowaniu przyznano usługi opiekuńcze świadczone w miejscu ich zamieszkania. Tą formą pomocy w 2023 roku objęto 28 osób oraz 12 osób objęto specjalistycznymi usługami opiekuńczymi z zaburzeniami psychicznymi. Ponadto udzielono 2 świadczenia rodzinne dla obywateli Ukrainy.

W 2023 roku za pośrednictwem Gminnego Ośrodka Pomocy Społecznej dokonano wypłat dodatku węglowego. Wsparcie otrzymało 105 gospodarstw.

Ośrodek współpracuje z wieloma jednostkami, instytucjami i organizacjami społecznymi oraz pozarządowymi: Gminną Komisją Rozwiązywania Problemów Alkoholowych, Zespołem Interdyscyplinarnym w ramach przeciwdziałania przemocy domowej, Poradnią Psychologiczno-Pedagogiczną, Szkołami Podstawowymi, Powiatowym Centrum Pomocy Rodzinie w Koninie, Specjalnymi Ośrodkami Szkolno-Wychowawczymi, Schroniskiem w Inowrocławiu, Regionalnym Ośrodkiem Polityki Społecznej w Poznaniu, oraz Wielkopolskim Urzędem Wojewódzkim. W ramach współpracy organizowane są akcje społeczne, konkursy, spotkania oraz warsztaty dla mieszkańców Gminy Skulsk.

Ponadto w ramach wsparcia osób starszych w Gminie działa Dzienny Dom Seniora Wigor i Klub Senior w miejscowości Buszkowo Parcele. Dzienny Dom Seniora, funkcjonujący w Mielnicy Dużej, zapewnia wsparcie w postaci opieki dziennej w pełni wyposażonej placówce dla piętnastu osób. W ramach zajęć odbywają się spotkania oraz organizowane są wyjazdy dla seniorów, także we współpracy z Klubem Senior, działającym w miejscowości Buszkowo Parcele. Placówka ta powstała w ramach

Programu Wieloletniego „Senior+” na lata 2015-2020 Edycja 2017. Moduł I – utworzenie i wyposażenie Klubu „Senior+” zapewnia seniorom nieograniczony dostęp do sali gimnastycznej oraz pomieszczenia wyposażonego w sprzęt RTV, z przystosowaniem do potrzeb osób niepełnosprawnych.

2.6. BEZPIECZEŃSTWO PUBLICZNE

Na terenie Gminy Skulsk funkcjonuje 9 jednostek Ochotniczej Straży Pożarnej:

- OSP Skulsk
- OSP Łuszczewo
- OSP Lisewo
- OSP Goplana
- OSP Czartowo
- OSP Mielnica Duża
- OSP Gawrony
- OSP Kobyłanki
- OSP Celinowo

Jednostka OSP Skulsk, należy do Krajowego Systemu Ratownictwa Gaśniczego, pozwalającego na ujednoczenie i koordynację działań ratowniczych podejmowanych wspólnie z Państwową Strażą Pożarną.

Na terenie Gminy funkcjonuje również Posterunek Policji, który znajduje się w miejscowości Skulsk, natomiast najbliższy komisariat znajduje się w sąsiedniej gminie, w miejscowości Ślesin.

W 2023 r. w rejonie działania Komisariatu Policji w Ślesinie obejmującym teren Gminy Skulsk odnotowano:

- 27 zdarzeń kryminalnych;
- 2 wypadki drogowe, w których 2 osoby zostały ranne;
- 28 kolizji drogowych.

3. OBSZAR GOSPODARCZY

3.1. DZIAŁALNOŚĆ GOSPODARCZA

Według danych GUS w 2023 r. w gminie w rejestrze REGON zarejestrowanych było 523 podmiotów gospodarczych. Mikroprzedsiębiorstwa, zatrudniające do 9 osób stanowiły znaczną większość, gdyż aż 97% wszystkich zarejestrowanych przedsiębiorstw. Udział małych przedsiębiorstw wyniósł 2%, natomiast tylko 2 podmioty w skali Gminy Skulsk odnotowały zatrudnienie dla więcej niż 50 osób.



*Rys. 9 Podmioty gospodarcze wg wielkości zatrudnienia,
Źródło: dane BDL GUS*

Przedsiębiorstwami zatrudniającymi największą liczbę osób były:

- Hodowla Drobiu Woźniecka Edyta w Mniszkach
- Fabryka Mebli w Piaskach

Najwięcej podmiotów zarejestrowanych było jako osoby fizyczne prowadzące działalność gospodarczą oraz działalność w formie spółki handlowej.

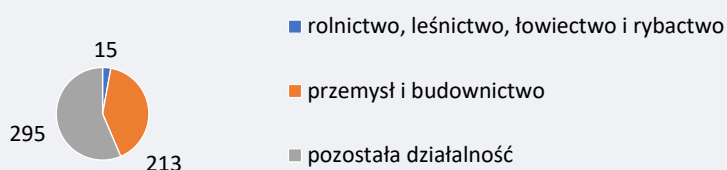
Tabela 8 Liczba podmiotów w sektorze publicznym i prywatnym w Gminie Skulsk

Podmioty w Gminie Skulsk Ogółem:	523
sektor publiczny - ogółem	11
→ państwowe i samorządowe jednostki prawa budżetowego	8
sektor prywatny - ogółem	510
→ osoby fizyczne prowadzące działalność gospodarczą	434
→ spółki handlowe	29
→ spółki handlowe z udziałem kapitału zagranicznego	1
→ spółdzielnie	2
→ fundacje	4
→ stowarzyszenia i organizacje społeczne	19

Źródło: dane BDL GUS

Struktura działalności przedstawiona poniżej dowodzi, że najwięcej podmiotów prowadziło działalność sklasyfikowaną jako pozostała działalność gospodarcza, w dalszej kolejności były to podmioty z branży przemysłowej i budowlanej. Najmniej podmiotów działało w branży rolnictwa, leśnictwa, łowiectwa i rybactwa.

Podmioty gospodarcze wg grup rodzajów działalności



Rys. 10 Podmioty gospodarcze wg wielkości zatrudnienia,
Źródło: dane BDL GUS

Tabela 9 Liczba podmiotów wg sekcji i działów w Gminie Skulsk

Podmioty wg sekcji i działów PKD 2007	Liczba podmiotów
Sekcja A – Rolnictwo, leśnictwo, łowiectwo i rybactwo	15
Sekcja B – Górnictwo i wydobywanie	1
Sekcja C – Przetwórstwo przemysłowe	44
Sekcja E – dostawa wody; gospodarowanie ściekami i odpadami oraz działalność związana z rekultywacją	1
Sekcja F – Budownictwo	165
Sekcja G – Handel hurtowy i detaliczny; naprawa pojazdów samochodowych, włączając motocykle	116
Sekcja H – Transport i gospodarka magazynowa	34
Sekcja I – Działalność związana z zakwaterowaniem i usługami gastronomicznymi	7
Sekcja J – Informacja i komunikacja	4
Sekcja K – Działalność finansowa i ubezpieczeniowa	7
Sekcja L – Działalność związana z obsługą rynku nieruchomości	3
Sekcja M – Działalność profesjonalna, naukowa i techniczna	13
Sekcja N – Działalność w zakresie usług administrowania i działalność wspierająca	19
Sekcja O – Administracja publiczna i obrona narodowa; obowiązkowe zabezpieczenia społeczne	9
Sekcja P – Edukacja	5
Sekcja Q – Opieka zdrowotna i pomoc społeczna	15
Sekcja R – Działalność związana z kulturą, rozrywką i rekreacją	6
Sekcja S – Pozostała działalność usługowa Sekcja T – Gospodarstwa domowe zatrudniające pracowników; gospodarstwa domowe produkujące wyroby i świadczące usługi na własne potrzeby	42

Źródło: dane BDL GUS

Struktura działalności wg branż Według danych GUS, liczba podmiotów wpisanych do rejestru w przeliczeniu na 1000 ludności w Gminie Skulsk wyniosła 91, co daje niski wskaźnik w porównaniu z powiatem konińskim gdzie wynik osiągnięto na poziomie 111, oraz względem województwa, gdzie wskaźnik wyniósł 145.

3.2. RYNEK PRACY

Stopa bezrobocia rejestrowanego to stosunek liczby zarejestrowanych bezrobotnych do liczby ludności aktywnej ekonomicznie. Dane o bezrobociu gminy szacowane są w oparciu o stopę bezrobocia rejestrowanego dla powiatu oraz porównanie stosunku liczby bezrobotnych do ogółu ludności w wieku produkcyjnym w powiecie i gminie.

Udział bezrobotnych zarejestrowanych w liczbie ludności w wieku produkcyjnym wyniósł 6,3%. Wśród bezrobotnych przeważającą większość stanowili mężczyźni (63%) oraz osoby w grupie do 30 roku życia. Długotrwale bezrobotnych na koniec 2023 roku było 127 osób.

Tabela 10 Bezrobotni w Gminie Skulsk

Liczba bezrobotnych	2022	2023
ogółem	200	215
kobiety	130	135
mężczyźni	70	80
do 25 roku życia	38	40
do 30 roku życia	61	70
powyżej 50 roku życia	26	29
długotrwale bezrobotni	116	127

Źródło: dane BDL GUS

3.3. ROLNICTWO

Gmina Skulsk to gmina o znaczącym udziale rolniczym. Ogółem użytki rolne w gminie wg danych Narodowego Spisu Powszechnego z 2020 zajmują powierzchnię 5 549,9 ha, co stanowi 65% całkowitej powierzchni gminy. Większość użytków rolnych stanowi użytki pod zasiewami oraz łąki i uprawy trwałe. Lasy (zajmujące łącznie około 6 % całkowitej powierzchni gminy) i grunty leśne stanowią niewielki odsetek udziału w powierzchni gruntów ogółem.

Tabela 11 Powierzchnia i struktura użytkowania gruntów

Powierzchnia i struktura użytkowania gruntów [w ha]	
Użytki rolne ogółem	5 549,9
pod zasiewami	5 158,4
grunty ugorowane łącznie z nawozami zielonymi	22,7
uprawy trwałe	85,6
łąki trwałe	236,1
pastwiska trwałe	22,7
pozostałe użytki rolne	22,4
Lasy i grunty leśne	96,7
Pozostałe grunty	435,0
Grunty ogółem	6 081,6

Źródło: Dane na podstawie Spisu rolnego 2020

W Gminie Skulsk obserwuje się spadek liczby gospodarstw, w 2020 roku odnotowano łącznie działalność 600 gospodarstw, z czego najliczniejszą grupę stanowią gospodarstwa o powierzchni od 1 do 5 ha i stanowią 46 % wszystkich gospodarstw. Największe gospodarstwa, o powierzchni powyżej 15 ha stanowią 53% udziału powierzchni wszystkich gospodarstw w gminie.

Tabela 12 Gospodarstwa Rolne w Gminie Skulsk

Wielkość gospodarstwa	Liczba gospodarstw rolnych		Powierzchnia gospodarstw rolnych	
	szt.	%	ha	%
do 1 ha włącznie	12	2	15,64	0
1 - 5 ha	276	46	902,51	15
5 - 10 ha	155	26	1 226,74	20
10 - 15 ha	55	9	715,57	12
15 ha i więcej	102	17	3 221,15	53
Ogółem	600	100	6 081,61	100

Źródło: Dane na podstawie Spisu rolnego 2020

Klasy bonitacyjne gleb oraz struktura gospodarstw mają kluczowy wpływ na uprawy roślinne na terenie Gminy. Jakość bonitacyjna gleb w Gminie jest niska, najlepsze gleby, również te prawnie chronione klas wyższych, występują w zachodniej części Gminy. Na pozostałych terenach gruntów ornych przeważają najśłabsze gleby - IV, V i VI klasy bonitacyjnej.

Obecnie w strukturze upraw przeważają zboża, które stanowią ponad 68% upraw. Według Spisu wśród zbóż największy udział w uprawach stanowi żyto ozime (24%) oraz pszenżyto ozime (12%). Ponadto znaczny udział w powierzchni zasiewów zajmuje kukurydza na ziarno (11%). Resztę upraw stanowią raczej uprawy na własny użytek, i są to znikome odsetki uprawy ziemniaka, buraka cukrowego oraz warzyw gruntowych.

Tabela 13 Powierzchnia i struktura upraw

Powierzchnia zasiewów upraw	ha	%
zboża razem	3 498,68	68
zboża podstawowe z mieszankami zbożowymi	2 945,02	57
pszenica ozima (łącznie z orkiszem)	410,72	8
pszenica jara (łącznie z orkiszem)	17,94	0
żyto ozime	1 223,92	24
żyto jare	18,57	0
jęczmień ozimy	72,11	1
jęczmień jary	294,43	6
owies	125,57	2
pszenżyto ozime	606,84	12
pszenżyto jare	21,58	0
mieszanki zbożowe ozime	12,67	0
mieszanki zbożowe jare	140,67	3
kukurydza na ziarno	550,53	11
przemysłowe (rocznikowe)	261,29	5
strączkowe jadalne na suche ziarno razem	5,97	0
ziemniaki	34,66	1

Powierzchnia zasiewów upraw	ha	%
buraki cukrowe	88,74	2
rzepak i rzepik razem	131,72	3
warzywa gruntowe	88,91	2
międzyplony (poplony) jare	216,69	4
międzyplony (poplony) ozime	75,68	1
Ogółem	5 158,44	100%

Źródło: Dane na podstawie Spisu rolnego 2020

W gminie jest wg danych Spisu Rolnego 201 gospodarstw zajmujących się hodowlą zwierząt. Największy udział mają tu gospodarstwa zajmujące się hodowlą bydła.

Tabela 14 Gospodarstwa zajmujące się hodowlą w Gminie Skulsk

Liczba gospodarstw zajmujących się hodowlą zwierząt (w szt.)	
bydło ogółem	75
bydło - krowy	39
świnie ogółem	53
świnie - lochy na chów	41
drób ogółem	73
drób kurzy razem	72
brojlery kurze	8
nioski kurze do produkcji jaj konsumpcyjnych	66
Razem	201

Źródło: Dane na podstawie Spisu rolnego 2020

Rolnictwo jest i nadal będzie jednym z najważniejszych działów gospodarki regionu. Działalność rolnicza, prowadzona na ponad połowie ogólnej powierzchni województwa, wyznacza główne funkcje rozwojowe i kierunki użytkowania ziemi oraz kształtuje środowisko przyrodnicze i krajobraz wiejski. Rolnictwo to także sektor gospodarki o fundamentalnym znaczeniu dla rozwoju społeczno-gospodarczego obszarów wiejskich, co z kolei znajduje swoje odzwierciedlenie w strukturze zatrudnienia ludności.

3.4. TURYSTYKA

Na rozwój turystyki krajoznawczej i wypoczynkowej w Gminie Skulsk wpływają walory środowiska przyrodniczego oraz kulturowego a także wyjątkowe położenie. Kompleksy przyrodnicze w szczególności objęte formami ochrony przyrody stanowią ogromny potencjał i atrakcję dla turystów, poszukujących wypoczynku na łonie przyrody.

Dla zapewnienia komfortu odwiedzającym tereny przyrodnicze (obszar przyrody Natura 2000 obszar siedliskowy i obszar specjalnej ochrony ptaków; Nadgoplański Park Tysiąclecia, Goplańsko

Kujawski Obszar Chronionego Krajobrazu) oraz przyjezdnym podróżującym wodnym Szlakiem Wielkiej Pętli, szlakami pieszymi i rowerowymi, istotne jest zapewnienie należytej liczby miejsc noclegowych.

Baza noclegowa w Gminie Skulsk zapewnia około 150 miejsc noclegowych. Do głównych ośrodków noclegowych zaliczyć można:

- Hotel "Pałacyk"
- Gospodarstwo agroturystyczne "Domek Serc" w Mielnicy Dużej
- Gospodarstwo agroturystyczne "W Starym Sadzie"
- Domki na wynajem "Złota Rybka"
- Gospodarstwo agroturystyczne w Mielnicy Dużej
- Domki letniskowe nad jeziorem Skulsk Lisewo
- Gospodarstwo agroturystyczne w Łuszczewie

W gminie nie funkcjonuje Punkt Informacji Turystycznej. Informacje na temat miejsc przeznaczonych do wypoczynku, bazy noclegowej w gminie a także szlaków turystycznych, rowerowych, pieszych czy wodnych oraz miejsc i wydarzeń kulturowych w Gminie pochodzą zazwyczaj internetu.

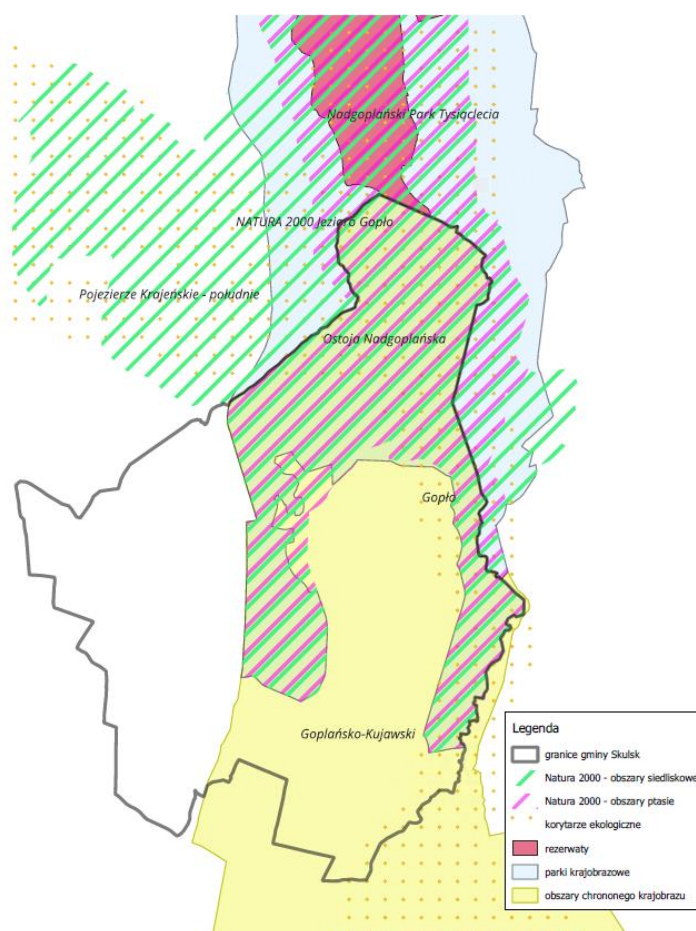
4. OBSZAR ŚRODOWISKA NATURALNEGO

4.1. OCHRONA ŚRODOWISKA

Gmina Skulsk cechuje się wysokim udziałem obszarów cennych przyrodniczo. Znaczną jej część stanowią obszary z dostępem do zasobów wodnych a zachowane środowisko naturalne w nienaruszonej postaci istotnie wpływa na stopień atrakcyjności przyrodniczej oraz rosnącej aktywności turystycznej w tym regionie.

Na obszarze gminy wytyczone zostały szczególne obszary ochrony, w tym:

- **Obszary ochrony przyrody Natura 2000,**
 - Jezioro Gopło (kod obszaru PLH040007) – obszar siedliskowy
 - Ostoja Nadgoplańska (kod obszaru PLB040004) – obszar specjalnej ochrony ptaków
- **Park krajobrazowy**
 - Nadgoplański Park Tysiąclecia
- **Obszary chronionego krajobrazu,**
 - Goplańsko Kujawski Obszar Chronionego Krajobrazu
- **Korytarz ekologiczny**
 - Gopło



Rys. 11 Formy ochrony przyrody w granicach Gminy Skulsk

Obszary ochrony przyrody Natura 2000

Na terenie Gminy znajdują się dwa obszary ochrony przyrody Natura 2000:

Jezioro Gopło (kod obszaru PLH040007) – obszar ochrony siedlisk utworzony zgodnie z Dyrektywą Siedliskową, o powierzchni łącznej 13 659 ha (3 193,1 ha na terenie gminy Skulsk). Obszar ten składa się z łąk i szuwarów, występują również bardzo cenne przyrodniczo lasy łąkowe oraz liczne zatorfienia i śródwymowe oczka wodne. Występuje tu osiemnaście rodzajów siedlisk z załącznika I Dyrektywy Siedliskowej oraz siedem gatunków roślin wpisanych do Polskiej Czerwonej Księgi Roślin. Stwierdzono również występowanie rzadkich gatunków kręgowców, pięć z nich widnieje w załączniku II Dyrektywy Siedliskowej,

Ostoja Nadgoplańska (kod obszaru PLB040004) – obszar specjalnej ochrony ptaków utworzony zgodnie z Dyrektywą Ptasią, o powierzchni łącznej 9815,8 ha (3 191,7 ha na terenie gminy Skulsk). Teren obejmuje Jezioro Gopło, największe jezioro wielkopolski oraz jeziora Skulskie. Występujące na tych terenach podmokłe łąki i lasy łąkowe sprawiają, że jest to obszar na którym znajdują się ważne ostoje ptaków wodno – błotnych oraz miejsce wypoczynku dla ptaków przelotowych. Stwierdzono występowanie dwudziestu czterech gatunków ptaków z Załącznika I Dyrektywy Ptasiej m.in.: świergotek polny, sowa błotna, bąk, rybitwa czarna, bocian czarny, błotniak stawowy, derkacz, ortolan. Występują tu również zwierzęta będące pod ochroną – wydra, gacek brunatny, kumak nizinny, traszka grzebieniasta oraz rzadko występujące rośliny.

Parki krajobrazowe

Nadgoplański Park Tysiąclecia jest najmłodszym parkiem krajobrazowym województwa wielkopolskiego i został utworzony w 2009 r. (rozporządzenie Nr 2/09 Wojewody Wielkopolskiego z dnia 8 maja 2009 r. w sprawie utworzenia parku krajobrazowego „Nadgoplański Park Tysiąclecia” w województwie wielkopolskim (Dz. Urz. Woj. Wlkp. z 2009 r. Nr 112 poz. 1798)), po zlikwidowaniu na tym terenie rezerwatu o identycznej nazwie. W Wielkopolsce Nadgoplański Park Tysiąclecia zajmuje powierzchnię 3074,59 ha i administracyjnie przynależy do jednej gminy - Skulsk.

Głównym celem jego powstania Nadgoplańskiego Parku Tysiąclecia jest:

- zachowanie i popularyzacja walorów przyrodniczych i krajobrazowych w warunkach zrównoważonego rozwoju;
- zachowanie miejsc łąkowych ptaków, szczególnie populacji ptaków wodnych i błotnych;
- zachowanie siedlisk wykorzystywanych przez ptaki przelotne oraz zimujące;
- zachowanie torfowisk i innych środowisk wilgotnych oraz bagiennych;
- zachowanie naturalnie ukształtowanego krajobrazu polodowcowego.

Zachodnia część parku usytuowana jest w obrębie Pojezierza Gnieźnieńskiego, obejmuje ciąg jezior: Skulskie, Skulska Wieś i Czartowo oraz fragment kanału Warta – Gopło. Krajobraz opisywanego obszaru ma charakter młodoglacjalny, a jego najistotniejszy element stanowią obszary wodne i podmokłe. W granicach parku znajduje się południowy fragment Gopła, obejmujący 8% powierzchni jeziora.

Zróznicowany charakter krajobrazu Nadgoplańskiego Parku Tysiąclecia wpływa na wysoki poziom bioróżnorodności tego terenu. Wśród zbiorowisk roślinnych związanych z wodami jezior wymienić można zespoły ramienicy omszonej, wywłócznika kłosowego i okótkowego oraz zespół lilii

wodnych z udziałem grzybieni białych i grążela żółtego. Ponadto występują tu: rdest ziemnowodny, różne gatunki rzęs, spirodela wielokorzeniowa oraz chroniony pływacz zwyczajny. Rozległe pasy szuwarów okalające jeziora parku tworzy między innymi rzadka kłoc wiewchowata, a także pałka wąskolistna i szerokolistna, tatarak, manna mielec i jeżogłówka gałęzista.

Przy północno-wschodnim brzegu jeziora Skulska Wieś oraz pomiędzy jeziorami Czartowo oraz Skulskim w dobrym stanie zachowały się torfowiska niskie, gdzie stwierdzono występowanie sierpika barwierskiego oraz chronionego kruszczyka błotnego.

Nad Gopłem występują cenne i bogate gatunkowo łąki trzęślicowe, łąki sitowo-trzęślicowe, łąki selernicowe, łąki wyczyńcowe oraz łąki rajgrasowe. W obrębie łąk odnotowano stanowiska staroduba łąkowego, storczyków: krwistego i szerokolistnego oraz goździka piaskowego i pysznego. Na pastwiskach i łąkach parku spotyka się stanowiska roślin słonolubnych, w tym rzadkiej świbki morskiej i chronionego mlecznika nadmorskiego. Piaszczyste miejsca porośnięte są zbiorowiskami psammofilnymi – należą do nich chronione murawy szczotlichowe tworzone przez sinozieloną trawę szczotlichę siwą, zespół goździka kropkowanego i zawciągu pospolitego. W ciepłych miejscach występują również kocanki piaskowe, groszek czerniejący oraz pierwiosnka lekarska.

Lasy w parku nie zajmują dużej powierzchni. Nadbrzeżne pasy leśne rozciągające się wokół Gopła tworzone są przez cenne olsy, łągi wiązowo-jesionowe oraz łąg jarzmiankowy.

Świat ichtiofauny parku reprezentowany jest przez 25 gatunków ryb, a wśród nich: ciernika, sandacza, suma, jazgarza, szczupaka, leszcza i węgorza. Stwierdzono tu występowanie chronionych gatunków płazów, m.in. traszki zwyczajnej, kumaka nizinnego i grzebiuszki ziemnej, oraz gadów: padalca, jaszczurkę zwinkę i zaskrońca.

Najlepiej zbadaną grupą zwierząt są ptaki, wśród których najcenniejsze są gatunki wodno-błotne. Obok tych pospolitych, jak łyska, perkoz dwuczuby czy krzyżówka, obszary podmokłe parku zasiedlają gatunki rzadsze, między innymi bąk, bączek, błotniak stawowy, kropiatka, wąsatka, wodnik i żuraw. Jezioro Gopło jest bardzo ważną ostoją dla gęgawy, która na całym akwenie gniazduje w liczbie kilkuset par, stanowi ono też miejsce żerowania bielika.

Opisywane tereny słyną również z masowych koncentracji ptaków w okresach przelotów, kiedy na wodach Gopła spotyka się między innymi wielotysięczne stada gęsi zbożowych i białoczelnych.

Spośród chronionych gatunków ssaków w parku występuje jeź wschodni, wydra, łasica, gacek wielkouch, traszka zwyczajna, kret i bóbr.

Obszary chronionego krajobrazu

Kolejną formą ochrony przyrody na terenie Gminy jest **Goplańsko-Kujawski Obszar Chronionego Krajobrazu** OCHK.137 o powierzchni łącznej 66 000 ha. Krajobraz tworzy mozaika lasów mieszanych, pól uprawnych oraz jezior wokół których rozwija się roślinność szuwarowa i błotna. Część obszaru chronionego pokrywa się z terenami Parku Krajobrazowego Nadgoplański Park Tysiąclecia i z obszarami Natura 2000.

Korytarz ekologiczny

Korytarz ekologiczny **Gopło** stanowi korytarz ekologiczny dla ptaków w czasie ich wiosennych i jesiennych wędrówek.

Pomniki przyrody

Na terenie Gminy Skulsk nie istnieją pomniki przyrody.

Użytki ekologiczne

Na terenie Gminy brak ustanowionych użytków ekologicznych, ale istnieją zaproponowane obszary do ich ustanowienia. Są to następujące obszary: potorfia koło Łuszczewa, potorfia koło Galiszewa, torfowiska i łąki koło Galiszewa, uroczysko Mielnica Duża, uroczysko Przewóz, uroczysko Mniszki, potorfia w Lisewie, brzeg jeziora Czartowo, ciąg ekologiczny w dolinie Kanału Ślesińskiego.

4.2. WALORY TURYSTYCZNE

Środowisko przyrodnicze jest podstawowym uwarunkowaniem również dla rozwoju funkcji turystycznej na obszarach wiejskich. Gmina Skulsk z uwagi na atrakcyjne położenie względem zasobów naturalnych oferuje szeroki wachlarz możliwości aktywnego wypoczynku na łonie natury. Przez obszar gminy Skulsk, szczególnie w granicach Nadgoplańskiego Parku Tysiąclecia przebiega wiele szlaków turystycznych.

ŚCIEŻKI DYDAKTYCZNE

Dla potrzeb turystyki edukacyjnej zaprojektowano tu system ścieżek edukacyjnych tj.:

- **Brzegiem jeziora** (długość 0,5 km, 6 przystanków)

Trasa: Skulsk – Mniszki A, wzdłuż jeziora Skulska Wieś. Ścieżka prezentuje walory przyrodnicze okolicy jeziora Skulska Wieś oraz walory przyrodnicze i kulturowe parku.

- **Mare Polonorum w południowej części i Jeziora Skulskie** (długość 17 km, 7 przystanków)

Trasa: Mielnica Duża – Skulsk – Pilich – Galiszewo – Łuszczewo. Ścieżka prezentuje Sanktuarium Matki Boskiej Bolesnej w Skulsku oraz zróżnicowane siedliska południowej części Nadgopla (m.in. łąki, szuwały, olsy, łągi) wraz z ich bogactwem gatunkowym (szczególnie roślin naczyniowych i ptaków).

- **Poznaj Ptasie Tajemnice** (długość 13 km, 8 przystanków)

Trasa: Skulsk – Mniszki – Łuszczewo – Skulsk. Ścieżka przedstawia zróżnicowane siedliska przyrodnicze południowej części Nadgopla wraz z zamieszkującymi je licznymi gatunkami ptaków.

ŚCIEŻKI ROWEROWE

Gmina Skulsk cechuje się wysokim potencjałem dla rozwoju turystyki rowerowej, szczególnie z uwagi na dostępność do ciekawych terenów ukazujących przyrodę w stanie naturalnym lub mało zmienionym. W obrębie gminy funkcjonują ścieżki rowerowe:

Pomarańczowy szlak rowerowy Skulska Wieś – Mielnica

Trasa: Skulska Wieś – Skulsk – Mielnica Duża – most nad Kanałem Ślesińskim – Przewóz (długość – 6,3 km)

Gawrony – Ślesin

Trasa: Gawrony – Młynek – Przytubie – Skulsk – Buszkowo Parcele – Ościśkowo – Marianowo – Ostrowąż – Biskupie – Florentynowo – Lizawy – Mikorzyn – Dąbrowa Duża – Honoratka – Łężyn – Niedźwiady – Wygoda – Kolebki – Ślesin (długość – 57 km)

Bursztynowy szlak rowerowy

Trasa: Konin – Rudzica – Grąblin – Licheń Stary – Niedźwiady Duże – Wąsosze – Półwiosek Stary – Ślesin – Głębockie Pierwsze – Obory – Noć – Broniszewo – Przewóz (długość od Konina – 43 km)

Szlak wokół jezior (Duża pętla)

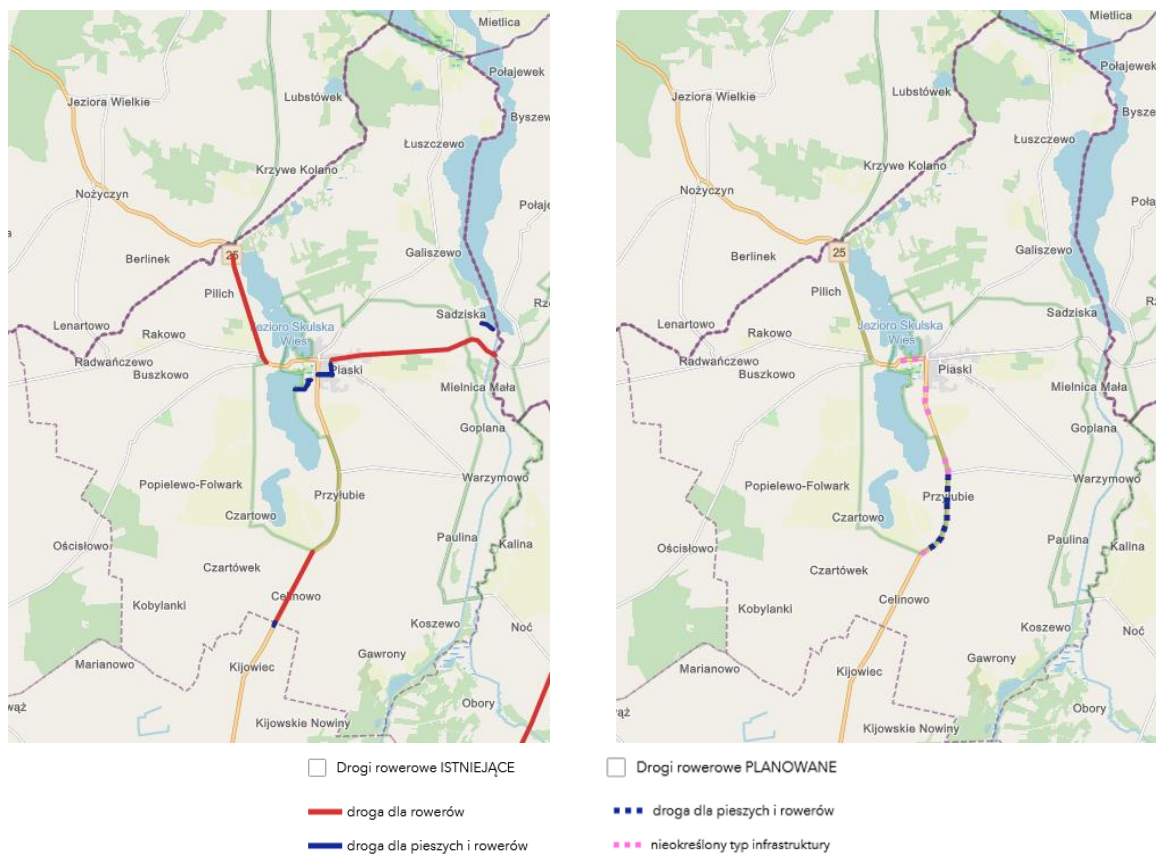
Trasa: Ślesin – Głębockie Pierwsze – Witalisów – Obory – Mielno – Noć – Kalina – Broniszewo – Przewóz – Mielnica Duża – Mielnica Mała – Goplana – Warzymowo – Kolonia Warzymowska – Koszewo – Gawrony – Żółwieniec – Ostrowy – Ślesin (długość – 33 km)

Spośród wymienionych, na szczególną uwagę zasługuje Bursztynowy Szlak Rowerowy (BSR 200 km) ustanowiony w ramach Systemu szlaków rowerowych *Wielkopolska BIKE*. Szlak ten, o zasięgu ponadlokalnym, prowadzi wzdłuż jednego z odgałęzień historycznego traktu handlowego łączącego Morze Bałtyckie i Adriatyk. Trasa ta wiedzie przez Syców, Kobylą Górę, Parzynów, Ostrzeszów, Mikstat, Kotłów, Ołobok, Kalisz, Russów, Stawiszyn, Żychlin, Konina, Licheń Stary do miejscowości Przewóz (położony tuż za granicą Wielkopolski).



Rys. 12 Trasa rowerowa Bursztynowy Szlak Rowerowy na obszarze Wielkopolski

Systematyczny wzrost zainteresowania turystyką rowerową w dużej mierze uzależniony jest od dostępu do infrastruktury rowerowej oraz gęstości szlaków rowerowych. Według opracowania Polityki Rowerowej Województwa Wielkopolskiego w województwie wielkopolskim 10,1% sieci dróg publicznych o nawierzchni twardej jest wypełniona infrastrukturą dróg rowerowych, w Gminie Skulsk wskaźnik ten mieści się w przedziale 5.00-10.00%.

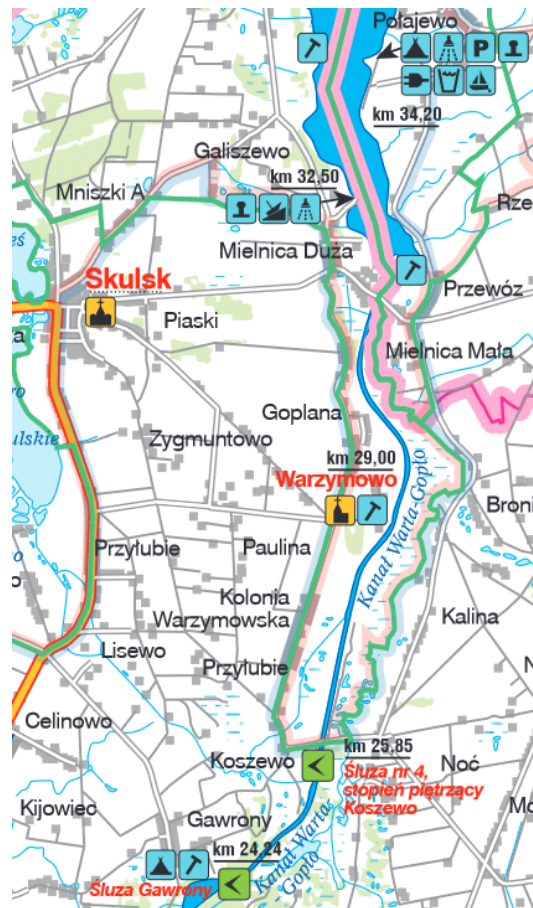


Rys. 13 Drogi rowerowe w obszarze Gminy Skulsk,
 Źródło: <https://wbpp-poznan.maps.arcgis.com>

SZLAK WODNY

Jednym z uwarunkowań sprzyjających rozwojowi turystyki na obszarach wiejskich jest występowanie wód. Z uwagi na wyjątkowe położenie względem akwenów wodnych przez gminę przebiegają liczne szlaki turystyczne w tym szlak wodny - Wielka Pętla Wielkopolski. Jest to najdłuższy szlak wodny w Polsce i stanowi niemal 700 km dróg wodnych, które oplatają całą Wielkopolskę.

Wzdłuż wschodniej granicy Gminy przebiega Kanał Warta - Gopło, stanowiący także odcinek szlaku wodnego Wielkiej Pętli Wielkopolski. Odcinek ten stanowi szlak kajakowy.



Rys. 14 Wielka Pętla Wielkopolski w obszarze Gminy Skulsk,
 Źródło: <https://wielka-petla.pl/>

Szlak ten jest także częścią drogi wodnej Wisła – Odra i przebiega przez sołectwa Gawrony, Goplana, Mielnica Duża i Łuszczewo.

Poza tym na terenie gminy można skorzystać z ośrodków wypoczynkowych w Skulsku (nad jeziorem Skulska Wieś) i Mielnicy Dużej (nad Gopłem), gdzie znajdują się plaże i działają wypożyczalnie sprzętu wodnego.



Rys. 15 Modernizacja infrastruktury turystyczno-rekreacyjnej na terenie gminy Skulsk

Bazę noclegową tworzą gospodarstwa agroturystyczne, domki letniskowe oraz hotel w Lisewie. Oferta ukierunkowana jest na rekreację codzienną, rzadziej całotygodniową. Zapewnienie rekreacji długookresowej wymagałoby poszerzenia oferty noclegowej wraz z odpowiednią infrastrukturą turystyczną i wypoczynkową.

4.3. ZASOBY NATURALNE W GMINIE

Do strategicznych zasobów naturalnych w Gminie zalicza się wody powierzchniowe, wody podziemne, lasy państwowe i złoża kopalin niestanowiące części składowych nieruchomości gruntowych.

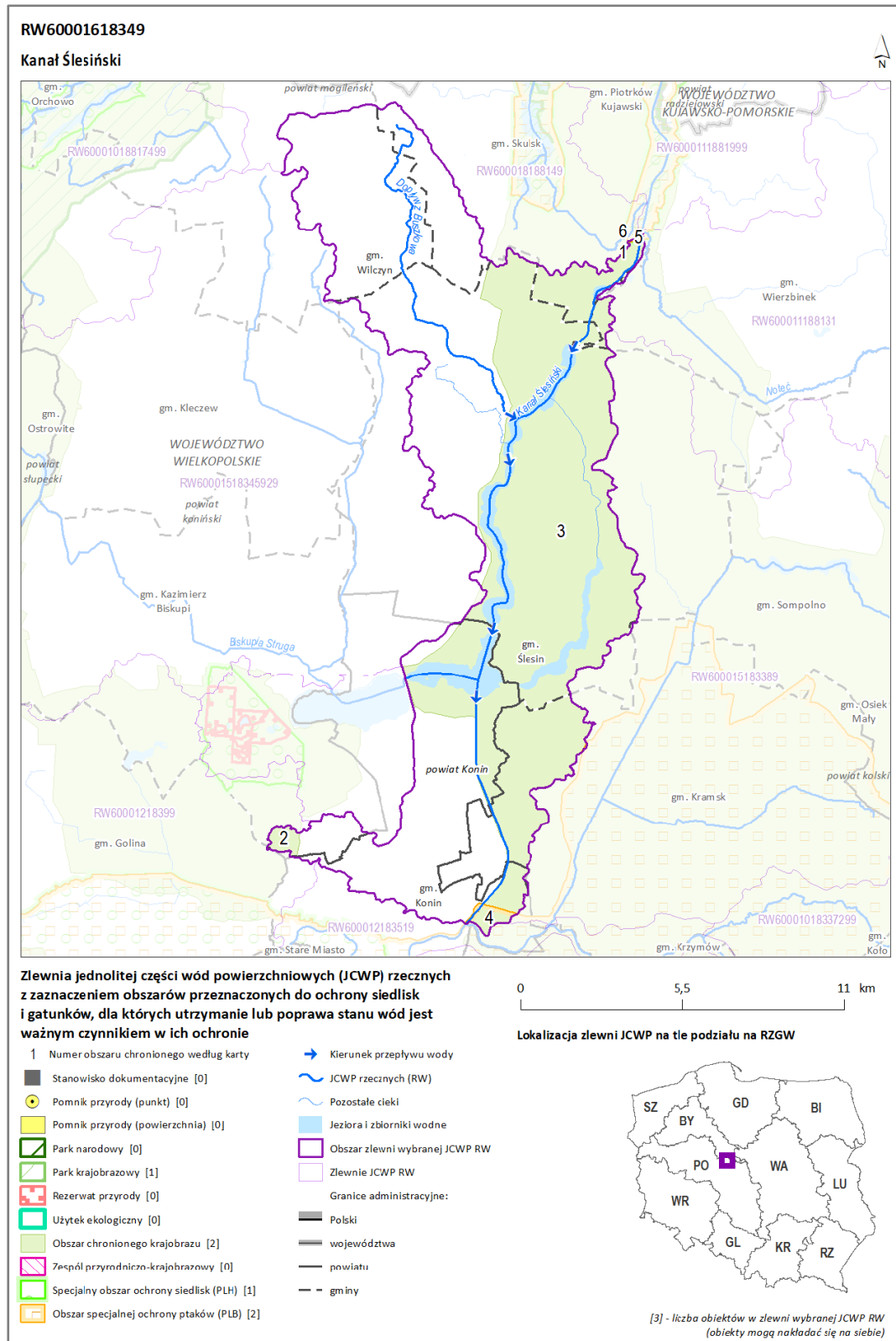
W Gminie stwierdzono umiarkowane zagrożenie suszą rolniczą, hydrogeologiczną i hydrologiczną i atmosferyczną.

Wody powierzchniowe

Na terenie Gminy Skulsk w wykazie jednolitych części wód powierzchniowych rzecznych wymienione zostały:

- PLRW600025188149 Kanał Ślesiński

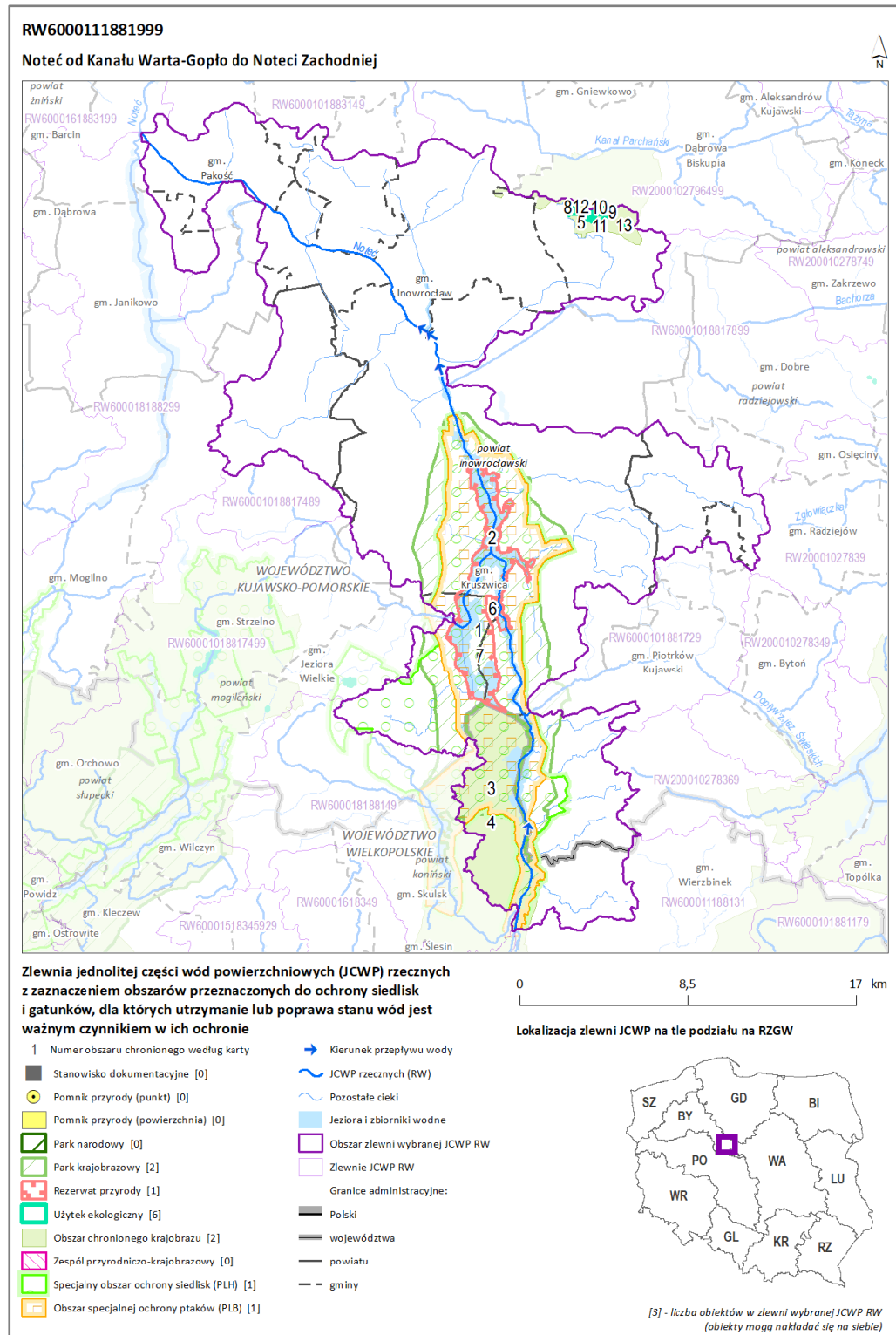
JCWP RW	Kanał Ślesiński
Kategoria JCWP	Kategoria JCWP JCWP RW - jednolita część wód powierzchniowych rzecznych
Kod JCWP	RW60001618349
Typ JCWP	Rz_org - Rzeka w dolinie o dużym udziale torfowisk
Rzeczywista długość JCWP [km]	43.82
Powierzchnia zlewni JCWP [km ²]	168.32
Obszar dorzecza	obszar dorzecza Odry
Region wodny	region wodny Warty
Regionalny Zarząd Gospodarki Wodnej	Regionalny Zarząd Gospodarki Wodnej w Poznaniu
Zarząd Zlewni	Zarząd Zlewni w Kole
Nadzór wodny	Nadzór wodny w Koninie
Status JCWP	SZCW - silnie zmieniona część wód
Stan/potencjał ekologiczny	Zły potencjał ekologiczny
Stan chemiczny	stan poniżej dobrego
Stan (ogólny)	zły stan wód
Kod i nazwa JCWP w poprzednim cyklu planistycznym (2016-2021)	RW6000018349 (Kanał Ślesiński od jez. Pątnowskiego do ujścia); RW600025183459 (Kanał Ślesiński do wypływu z Jez. Pątnowskiego)



Rys. 16 Wody Powierzchniowe - Kanał Ślesiński,
Źródło: karty.apgw.gov.pl

- PLRW60002018817999 Noteć od Kanału Warta-Gopło do Noteci Zachodniej

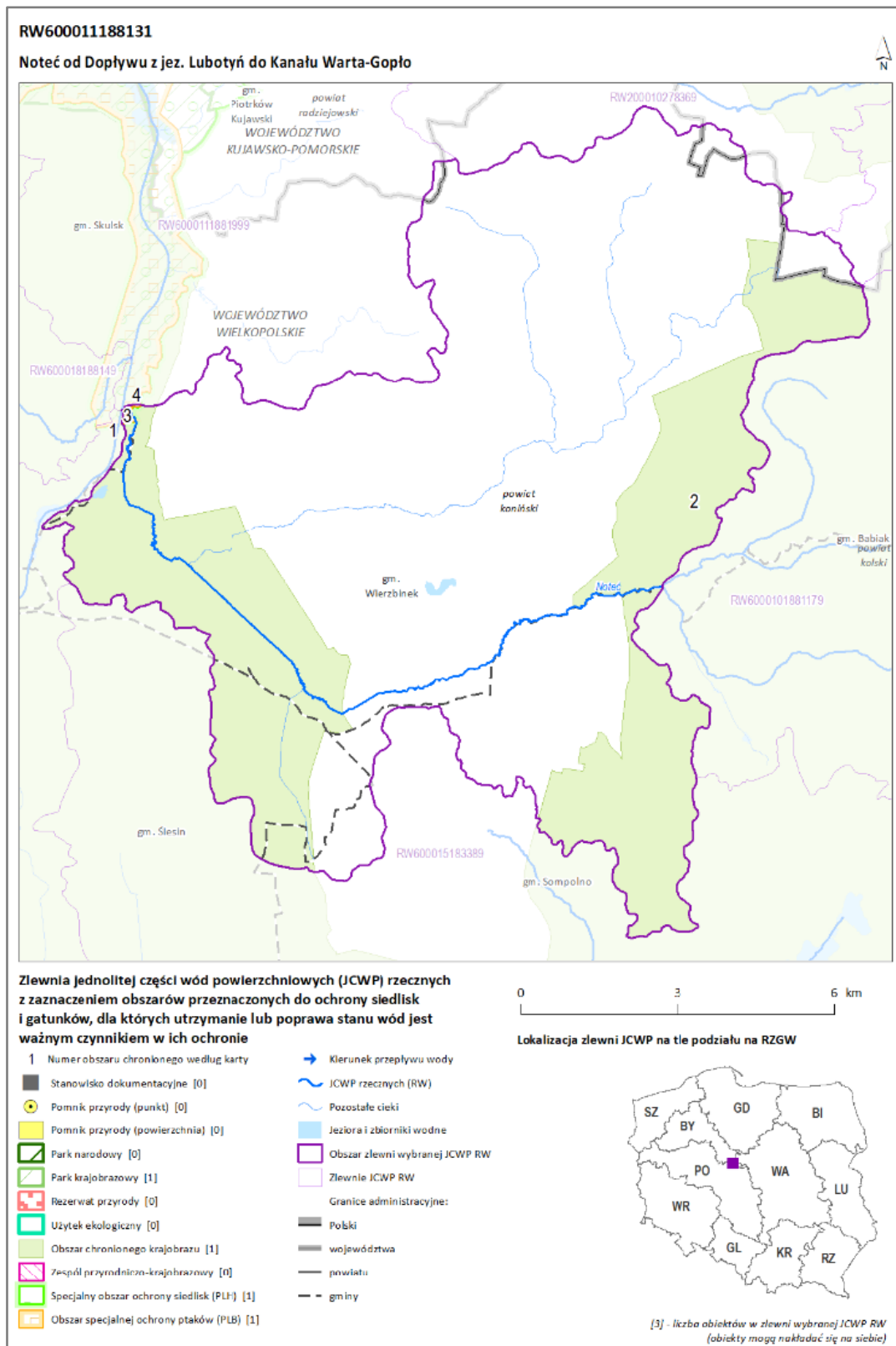
Nazwa JCWP	Noteć od Kanału Warta-Gopło do Noteci Zachodniej
Kategoria JCWP	JCWP RW - jednolita część wód powierzchniowych rzecznych
Kod JCWP	RW600011881999
Typ JCWP	RzN - Rzeka nizinna
Rzeczywista długość JCWP [km]	52.60
Powierzchnia zlewni JCWP [km ²]	542.59
Obszar dorzecza	obszar dorzecza Odry
Region wodny	region wodny Noteci
Regionalny Zarząd Gospodarki Wodnej	Regionalny Zarząd Gospodarki Wodnej w Bydgoszczy
Zarząd Zlewni	Zarząd Zlewni w Inowrocławiu
Nadzór wodny	Nadzór wodny w Inowrocławiu, Nadzór wodny w Radziejowie
Status JCWP	SZCW - silnie zmieniona część wód
Stan/potencjał ekologiczny	słaby stan ekologiczny
Stan chemiczny	brak danych
Stan (ogólny)	zły stan wód RW600001881999 (Noteć (Kanał Notecki)); RW600020188151 (Noteć od Dopływu z Jez. Lubotyń do Dopływu spod Sadlna); RW60002018817999 (Noteć od Dopływu spod Sadlna do
Kod i nazwa JCWP w poprzednim cyklu planistycznym (2016-2021)	wypływu z Jez. Gopło); RW6000201881991 (Noteć od wypływu z Jeziora Gopło do Starej Noteci)



Rys. 17 Wody Powierzchniowe - Noteć od Kanalu Warta-Gopło do Noteci Zachodniej,
 Źródło: karty.apgw.gov.pl

- RW600011188131 Noteć od Dopływu z jez. Lubotyń do Kanału Warta-Gopło

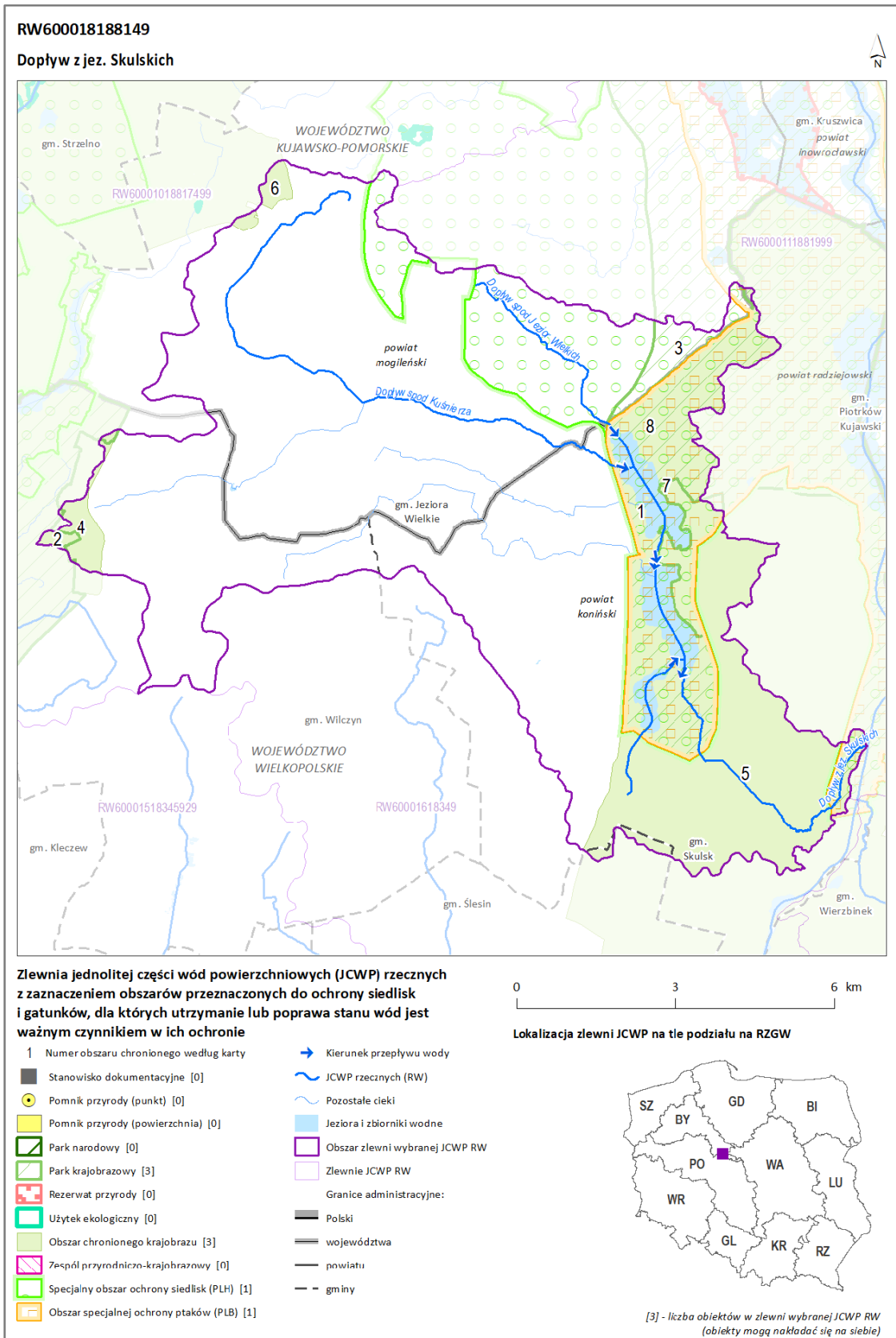
JCWP RW	Noteć od Dopływu z jez. Lubotyń do Kanału Warta-Gopło
Kategoria JCWP	JCWP RW - jednolita część wód powierzchniowych rzecznych
Kod JCWP	RW600011188131
Typ JCWP	RzN - Rzeka nizinna
Rzeczywista długość JCWP [km]	17.60
Powierzchnia zlewni JCWP [km ²]	122.25
Obszar dorzecza	obszar dorzecza Odry
Region wodny	region wodny Warty
Regionalny Zarząd Gospodarki Wodnej	Regionalny Zarząd Gospodarki Wodnej w Bydgoszczy
Zarząd Zlewni	Zarząd Zlewni w Inowrocławiu
Nadzór wodny	Nadzór wodny w Inowrocławiu
Status JCWP	NAT - naturalna część wód
Stan/potencjał ekologiczny	zły stan ekologiczny
Stan chemiczny	stan poniżej dobrego
Stan (ogólny)	zły stan wód
Kod i nazwa JCWP w poprzednim cyklu planistycznym (2016-2021)	RW600020188151 (Noteć od Dopływu z Jez. Lubotyń do Dopływu spod Sadlna)



Rys. 18 Wody Powierzchniowe - Noteć od Dopływu z jez. Lubotyń do Kanału Warta-Gopło,
 Źródło: karty.apgw.gov.pl

- PLRW600018188149 - Dopływ z Jez. Skulskich

Nazwa JCWP	Dopływ z jez. Skulskich
Kategoria JCWP	JCWP RW - jednolita część wód powierzchniowych rzecznych
Kod JCWP	RW600018188149
Typ JCWP	R_poj - Rzeka w systemie rzeczno-jeziorowym Pojezierzy
Rzeczywista długość JCWP [km]	32.53
Powierzchnia zlewni JCWP [km ²]	98.30
Obszar dorzecza	obszar dorzecza Odry
Region wodny	region wodny Noteci
Regionalny Zarząd Gospodarki Wodnej	Regionalny Zarząd Gospodarki Wodnej w Bydgoszczy
Zarząd Zlewni	Zarząd Zlewni w Inowrocławiu
Nadzór wodny	Nadzór wodny w Inowrocławiu
Status JCWP	NAT - naturalna część wód
Stan/potencjał ekologiczny	słaby stan ekologiczny
Stan chemiczny	stan chemiczny dobry
Stan (ogólny)	zły stan wód



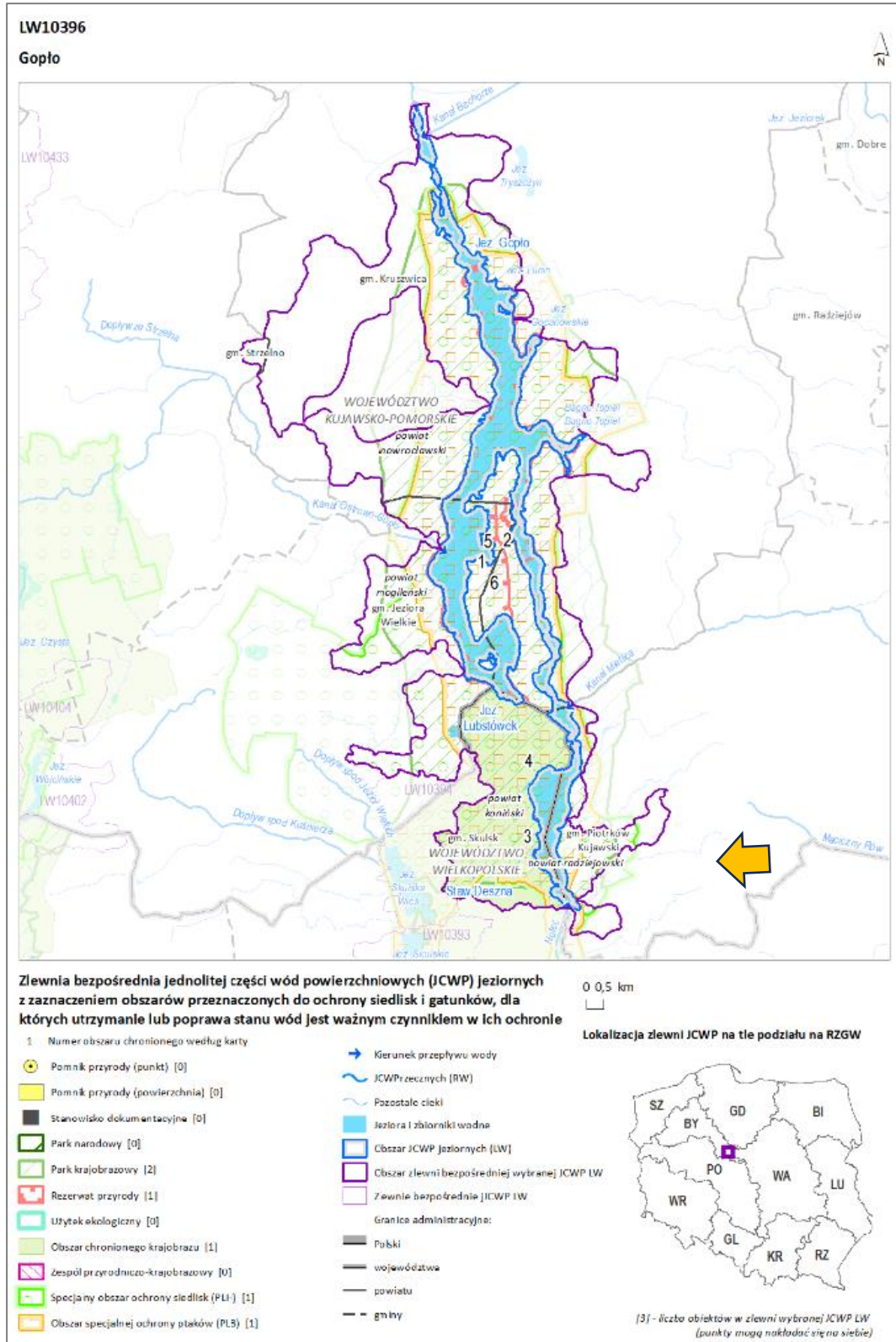
Rys. 19 Wody Powierzchniowe - Dopływ z Jez. Skulskich,
 Źródło: karty.apgw.gov.pl

W wykazie jednolitych części wód powierzchniowych jeziornych wymienione zostały:

- PLLW10396 Gopło

Nazwa JCWP	Gopło
Kategoria JCWP	JCWP LW - jednolita część wód powierzchniowych jeziornych
Kod JCWP	LW10396
Typ JCWP	WSd_a - Jezioro na podłożu wapiennym, o dużej wartości współczynnika Schindlera, polimiktyczne
Rzeczywista długość JCWP [km]	22.59
Powierzchnia zlewni JCWP [km ²]	116.71
Obszar dorzecza	obszar dorzecza Odry
Region wodny	region wodny Noteci
Regionalny Zarząd Gospodarki Wodnej	Regionalny Zarząd Gospodarki Wodnej w Bydgoszczy
Zarząd Zlewni	Zarząd Zlewni w Inowrocławiu
Nadzór wodny	Nadzór wodny w Inowrocławiu
Status JCWP	NAT - naturalna część wód
Stan/potencjał ekologiczny	Zły potencjał ekologiczny
Stan chemiczny	stan poniżej dobrego
Stan (ogólny)	zły stan wód

Aktualnie JCWP Gopło nie jest przeznaczona do poboru wody na potrzeby zaopatrzenia ludności w wodę przeznaczoną do spożycia przez ludzi ale jest przeznaczona do celów rekreacyjnych, w tym kąpieliskowych.

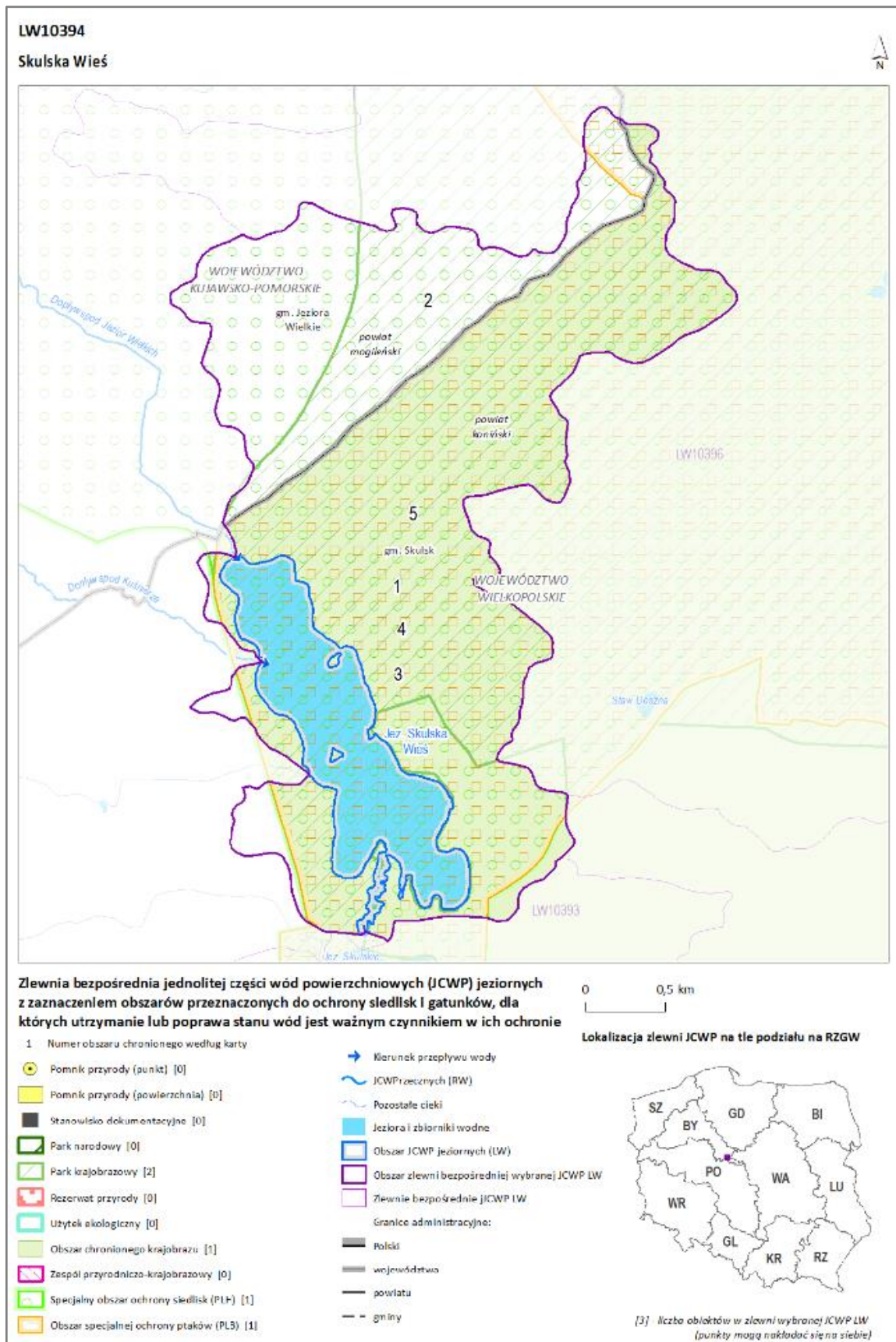


Rys. 20 Wody Jeziorne – Jezioro Gopło,
Źródło: karty.apgw.gov.p,

- PLLW10394 Skulska Wieś

Nazwa JCWP	Skulska Wieś
Kategoria JCWP	JCWP LW - jednolita część wód powierzchniowych jeziornych
Kod JCWP	LW10394
Typ JCWP	WSd_a - Jezioro na podłożu wapiennym, o dużej wartości współczynnika Schindlera, stratyfikowane
Rzeczywista długość JCWP [km]	1.28
Powierzchnia zlewni JCWP [km ²]	9.39
Obszar dorzecza	obszar dorzecza Odry
Region wodny	region wodny Noteci
Regionalny Zarząd Gospodarki Wodnej	Regionalny Zarząd Gospodarki Wodnej w Bydgoszczy
Zarząd Zlewni	Zarząd Zlewni w Inowrocławiu
Nadzór wodny	Nadzór wodny w Inowrocławiu
Status JCWP	NAT - naturalna część wód
Stan/potencjał ekologiczny	umiarkowany stan ekologiczny
Stan chemiczny	stan poniżej dobrego
Stan (ogólny)	zły stan wód

Aktualnie JCWP Skulska Wieś nie jest przeznaczona do poboru wody na potrzeby zaopatrzenia ludności w wodę przeznaczoną do spożycia przez ludzi ani też do celów rekreacyjnych, w tym kąpieliskowych.

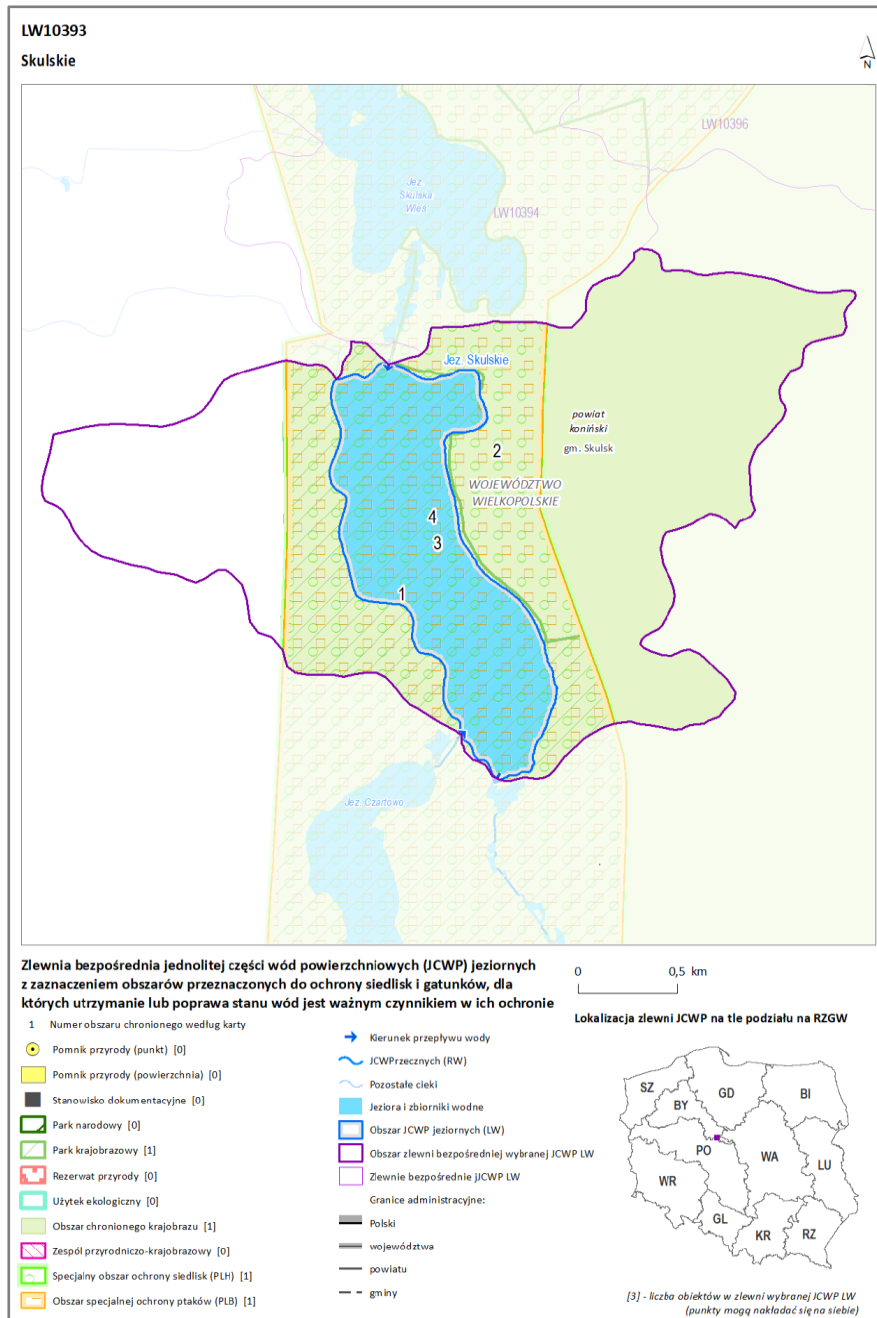


Rys. 21 Wody Jeziorne – Jezioro Skulska Wieś,
Źródło: karty.apgw.gov.pl

- PLLW10393 Skulskie

Nazwa JCWP	Skulskie
Kategoria JCWP	JCWP LW - jednolita część wód powierzchniowych jeziornych
Kod JCWP	LW10393
Typ JCWP	WSd_a - Jezioro na podłożu wapiennym, o dużej wartości współczynnika Schindlera, stratyfikowane
Rzeczywista długość JCWP [km]	1.17
Powierzchnia zlewni JCWP [km ²]	5.59
Obszar dorzecza	obszar dorzecza Odry
Region wodny	region wodny Noteci
Regionalny Zarząd Gospodarki Wodnej	Regionalny Zarząd Gospodarki Wodnej w Bydgoszczy
Zarząd Zlewni	Zarząd Zlewni w Inowrocławiu
Nadzór wodny	Nadzór wodny w Inowrocławu
Status JCWP	NAT - naturalna część wód
Stan/potencjał ekologiczny	brak danych
Stan chemiczny	stan chemiczny dobry
Stan (ogólny)	brak danych

Aktualnie JCWP Skulskie nie jest przeznaczona do poboru wody na potrzeby zaopatrzenia ludności w wodę przeznaczoną do spożycia przez ludzi ani też do celów rekreacyjnych, w tym kąpieliskowych.



Rys. 22 Wody Jeziorne – Jezioro Skulskie,
Źródło: karty.apgw.gov.pl

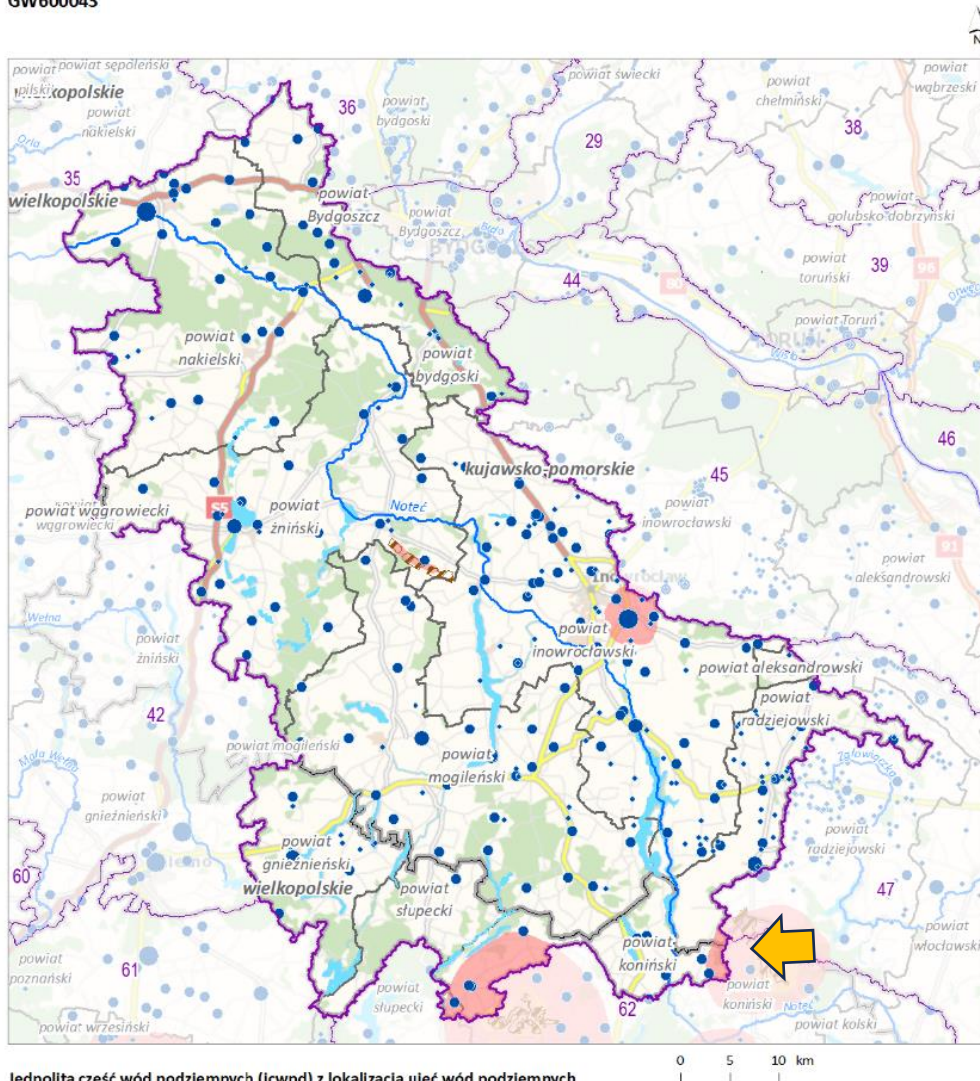
Dla wymienionych JCWP wskazana jest poprawa stanu ekologicznego, chemicznego oraz ogólnego, dlatego wyznaczone zostały cele środowiskowe, które powinny zostać osiągnięte w wyznaczonym przedziale czasowym oraz zestaw działań podstawowych i uzupełniających wyznaczające działania naprawcze i podmioty odpowiedzialne za ich przeprowadzenie. Ochrona i poprawa jakości wód powierzchniowych i podziemnych powinna obejmować szereg działań (prawno-administracyjnych, technicznych, ekonomicznych, edukacyjnych) eliminujących lub ograniczających źródła zanieczyszczenia tych wód związane z różnymi formami działalności gospodarczej oraz bytowania człowieka w środowisku.

Wody podziemne

Wykaz jednolitych części wód podziemnych:

- PLGW600043 Gniezno (gmina wiejska), Kleczew, Orchowo, Ostrowite, Powidz, Skulsk, Ślesin, Trzemeszno, Wierzbinek, Wilczyn, Witkowo

GW600043



Jednolita część wód podziemnych (jcwpd) z lokalizacją ujęć wód podziemnych

Lokalizacja ujęć wód podziemnych w podziale na klasy wielkości poboru rzeczywistego (stan na 2019 r.)

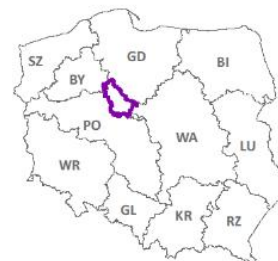
- > 1000 tys. m³/rok [2]
- 500 - 1000 tys. m³/rok [7]
- 10 - 500 tys. m³/rok [156]
- < 10 tys. m³/rok [133]

Obniżenia zwierciadła wód podziemnych:

- ▲ Odwadnianie nieczystych zakładów górniczych [0]
- ▨ Odwadniania złóż kopalin [2]
- Lej depresji w pierwszym poziomie wodonośnym [1]
- Lej depresji w głównym użytkowym poziomie wodonośnym [5]

- ~ Rzeki
- Obszar wybranej jcwpd
- Pozostałe obszary jcwpd
- Granice administracyjne:
 - Polski
 - województwa
 - powiatu

Lokalizacja jcwpd nr 43 na tle podziału na RZGW

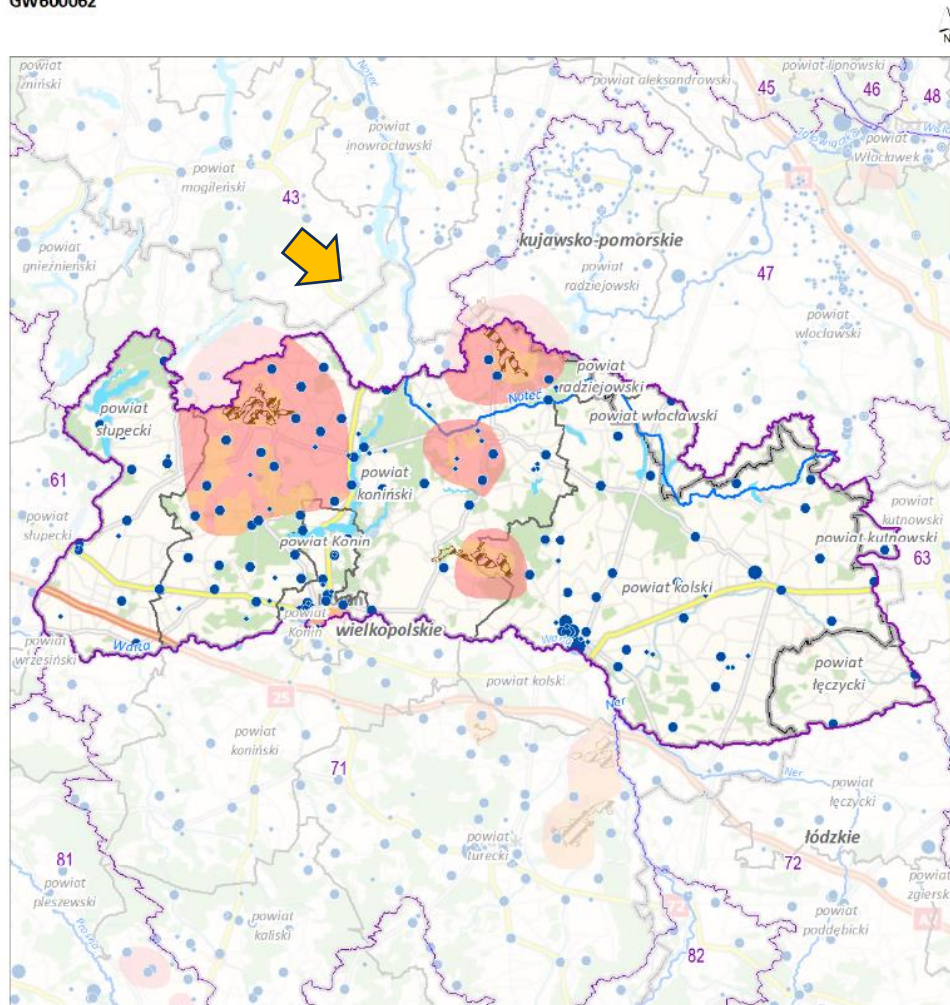


[3] - liczba wystąpień w wybranej jcwpd
 Mapa podkładowa BDOO i BDOT10k,
 źródło: http://mapy.geoportel.gov.pl/wss/service/WMTS/guest/wmts/G2_MOBILE_500

Rys. 23 Wody podziemne PLGW600043,
 Źródło: karty.apgw.gov.pl

- PLGW600062 Babiak, Chodów, Dąbie, Golina, Grzegorzew, Kazimierz Biskupi, Kleczew, Konin, Kościelec, Koło (gmina wiejska), m. Koło, Kramsk, Krzymów, Kłodawa, Łądek, Olszówka, Orchowo, Osiek Mały, Ostrowite, Powidz, Przedecz, Rzgów, Skulsk, Sompolno, Stare Miasto, Słupca (gmina wiejska), m. Słupca, Ślesin, Wierzbinek, Wilczyn, Zagórów

GW600062



Jednolita część wód podziemnych (jcwpd) z lokalizacją ujęć wód podziemnych

Lokalizacja ujęć wód podziemnych w podziale na klasy wielkości poboru rzeczyźwego (stan na 2015 r.)

- > 1000 tys. m³/rok [2]
- 500 - 1000 tys. m³/rok [3]
- 10 - 500 tys. m³/rok [93]
- < 10 tys. m³/rok [46]

Obniżenia zwierciadła wód podziemnych:

- ▲ Odwadnianie nieczynnych zakładów górniczych [0]
- ▨ Odwodnienia złóż kopalni [3]
- Lej depresji w pierwszym poziomie wodonośnym [8]
- Lej depresji w głównym użytkowym poziomie wodonośnym [5]

- ~ Rzeki
- Obszar wybranej jcwpd
- Pozostałe obszary jcwpd
- Granice administracyjne:
 - Polski
 - województwa
 - powiatu

0 5 10 km

Lokalizacja jcwpd nr 62 na tle podziału na RZGW



[3] - liczba wystąpień w wybranej jcwpd
 Mapa podkładowa BDOO i BDOT10k,
 źródło: http://mapy.geoportal.gov.pl/wss/service/WMTS/guest/wmts/G2_MOBILE_500

Rys. 24 Wody podziemne PLGW600062,
 Źródło: karty.apgw.gov.pl

Lasy

Powierzchnia gruntów leśnych gminy Skulsk wg danych GUS w 2023 r. obejmuje 587,19 ha. W porównaniu z całym powiatem konińskim, gdzie lesistość wynosi 16,3% wskaźnik lesistości gminy jest niski i wynosi zaledwie 6,9 %. Lasy państwowe, administrowane przez Nadleśnictwo Konin, zajmują powierzchnię 410,19 ha, natomiast udział lasów prywatnych to 177 ha. Powierzchnia lasu przypadająca na 1 mieszkańca to 10,2 ar.

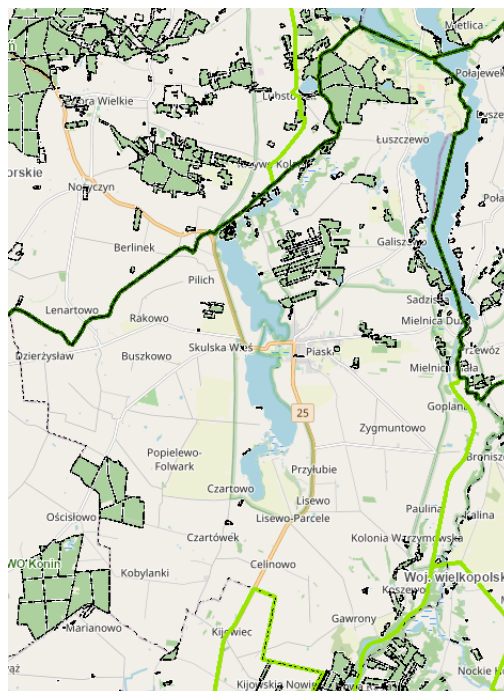
Główne skupiska leśne znajdują się na terenach w pobliżu miejscowości Mniszki, Łuszczewo i Galiszewo, a także w okolicy Popielewa, Gawron i Buszkowa. Na terenie lasów dominuje sosna zwyczajna, która stanowi 85% drzewostanu, a pozostałe najliczniej występujące gatunki to: brzoza, olsza, dąb, świerk.

W północnej części gminy leży największy kompleks leśny, stanowiący w przeważającej części przez typ siedliskowy boru mieszanego świeżego, z niewielkimi fragmentami lasu mieszanego świeżego, o dość zróżnicowanym drzewostanie, głównie II i IV klasy wiekowej, gdzie występuje sosna dąb, brzoza.

W północnej części gminy leży największy kompleks leśny, stanowiący w przeważającej części przez typ siedliskowy boru mieszanego świeżego, z niewielkimi fragmentami lasu mieszanego świeżego, o dość zróżnicowanym drzewostanie, głównie II i IV klasy wiekowej, gdzie występuje sosna dąb, brzoza.

Zróżnicowane siedliskowo i wiekowo są niewielkie kompleksy położone na wysoczyźnie, pomiędzy Mielnicą Dużą a Łuszczewem. Wzdłuż Kanału Ślesińskiego oraz w obrębie jezior spotkać można siedliska łąg jesionowołoszowego.

Powierzchnia gruntów nieleśnych zalesionych i przeznaczonych do zalesienia wynosi 2 ha. Najbardziej predysponowane tereny do zalesienia, ze względu na niską jakość bonitacyjną gleb i położenie w większości w pobliżu istniejących kompleksów leśnych to okolice miejscowości Mniszki, Gawrony, Goplana, Mielnica Mała.



Rys. 25 Obszary leśne w Gminie Skulsk,
Źródło: Bank Danych o Lasach

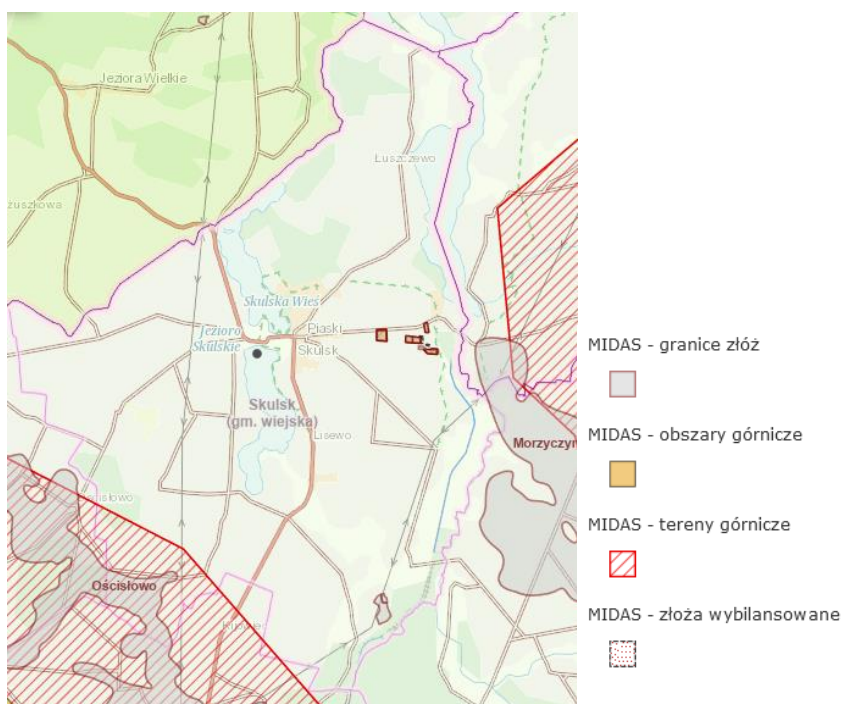
Użytki Leśne na podstawie <https://www.bdl.lasy.gov.pl/portal/mapy>

Złoża kopalin niestanowiące części składowych nieruchomości gruntowej

Na terenie gminy Skulsk występują złoża surowców naturalnych, głównie złoża piasku i piasku ze żwirem. Wśród zinwentaryzowanych w 2022 r. przez Państwowy Instytut Geologiczny na terenie gminy wymienione zostały wyrobiska w miejscowościach:

- Mielnica Mała – wyrobisko eksploatowane
- Mielnica Duża – wyrobisko zaniechane
- Mniszki - wyrobisko zaniechane
- Buszkowo-Parcele - wyrobisko zaniechane
- Gawrony - wyrobiska zaniechane,

Południowo – zachodnie krańce gminy to obszary graniczne występowania złoża węgla brunatnego Ościslowo, natomiast we wschodnie tereny – złoża węgla brunatnego Morzyczyn.



Rys. 26 Złoża kopalin w granicach Gminy Skulsk,
Źródło: Państwowy Instytut Geologiczny

Osuwiska

Na terenie gminy Skulsk zostały zewidencjonowane tereny zagrożone ruchami masowymi ziemi (nr karty rejestracyjnej 14700 miejscowość Lisewo, nr kart rejestracyjnej 14701 miejscowość Goplana, nr karty rejestracyjnej 14702 miejscowość Goplana) oraz osuwisko (nr karty rejestracyjnej 103631 miejscowość Gawrony).

Tereny zagrożone ruchami masowymi ziemi (14701, 14702) występują w obrębie naturalnych zboczy związanych z działalnością fluwialną i fluwio-glacialną zlodowacenia środkowopolskiego, na których zaobserwowano procesy spełzywania, niewielkie obsunięcia, obrywy oraz wystąpienie utworów przepuszczalnych i nieprzepuszczalnych w podłożu. Kolejny teren zagrożony (14700),

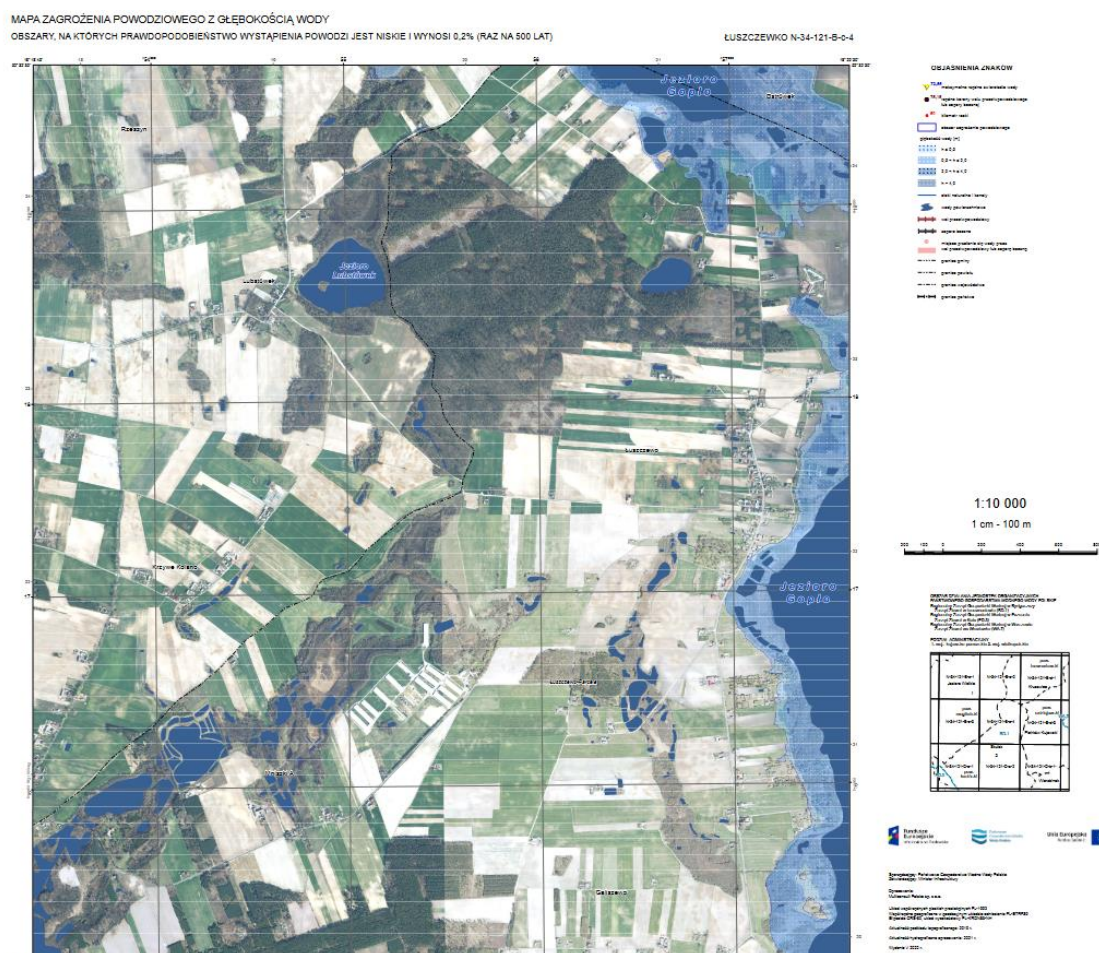
wyznaczony w sąsiedztwie naturalnego zbiornika wodnego znajduje się na wschodnich zboczach Jeziora Czartowo.

Tereny zalewowe

W granicach gminy Skulsk występują obszary zagrożenia powodziowego, w tym:

- obszary, na których prawdopodobieństwo wystąpienia powodzi jest wysokie i wynosi 10%,
- obszary, na których prawdopodobieństwo wystąpienia powodzi jest średnie i wynosi 1%,
- obszary, na których prawdopodobieństwo wystąpienia powodzi jest niskie i wynosi 0,2%.

Tereny te występują wzdłuż linii brzegowej Jeziora Gopło. Są to obszary zagrożenia powodziowego, na których prawdopodobieństwo wystąpienia powodzi jest wysokie i średnie, i wynosi odpowiednio 10% (raz na 10 lat) i 1% (raz na 100 lat) .

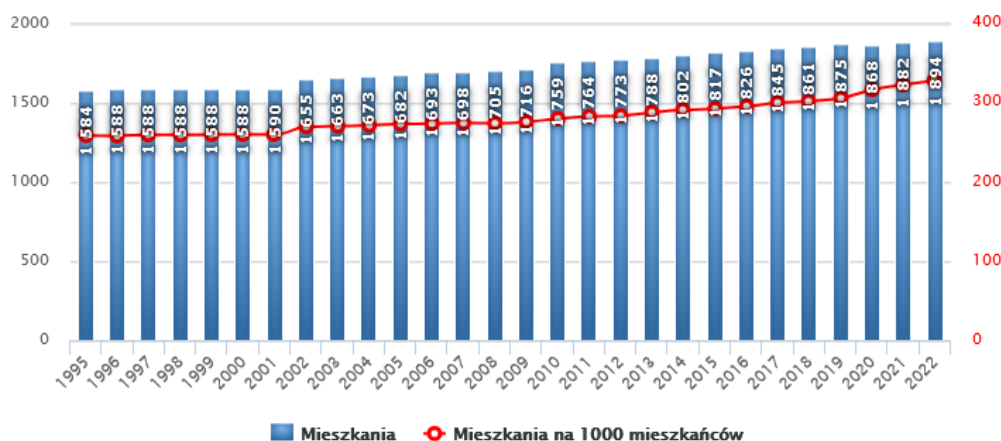


Rys. 27 Przykładowe obszary zalewowe w granicach Gminy Skulsk,
 Źródło: <https://imapcloud.pl>

5. OBSZAR INFRASTRUKTURY TECHNICZNEJ

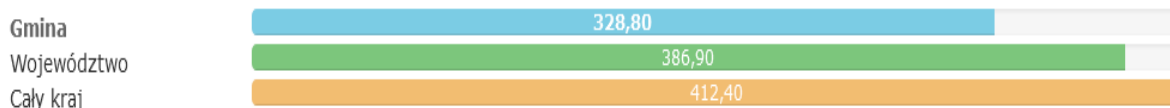
5.1. ZASOBY MIESZKANIOWE

W 2022 roku w gminie Skulsk oddano do użytku 15 mieszkań. Na każdych 1000 mieszkańców oddano więc do użytku 2,60 nowych lokali. Jest to wartość znacznie mniejsza od wartości dla województwa wielkopolskiego oraz znacznie mniejsza od średniej dla całej Polski. Całkowite zasoby mieszkaniowe w gminie Skulsk to 1 894 nieruchomości.

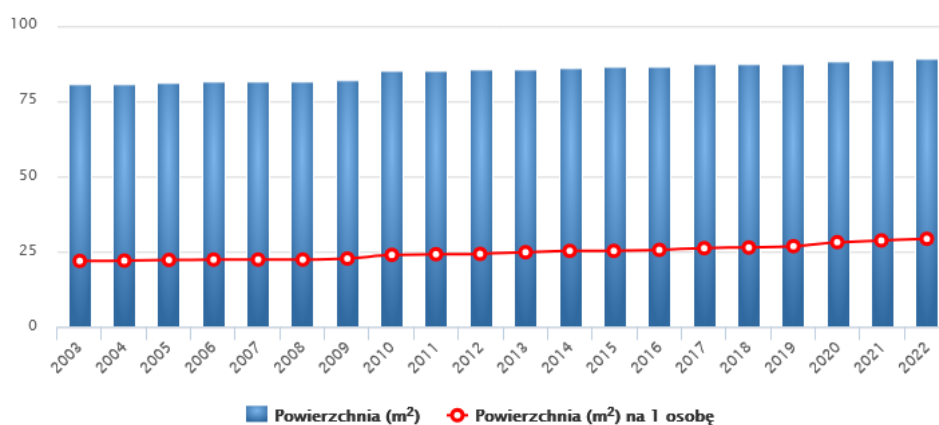


Rys. 28 Liczba mieszkań w gminie w latach 1995-2022,
Źródło: dane BDL GUS

Na każdych 1000 mieszkańców przypada 329 mieszkań. Jest to wartość znacznie mniejsza od wartości dla województwa wielkopolskiego (387 mieszkań) oraz znacznie mniejsza od średniej dla całej Polski (412 mieszkań).



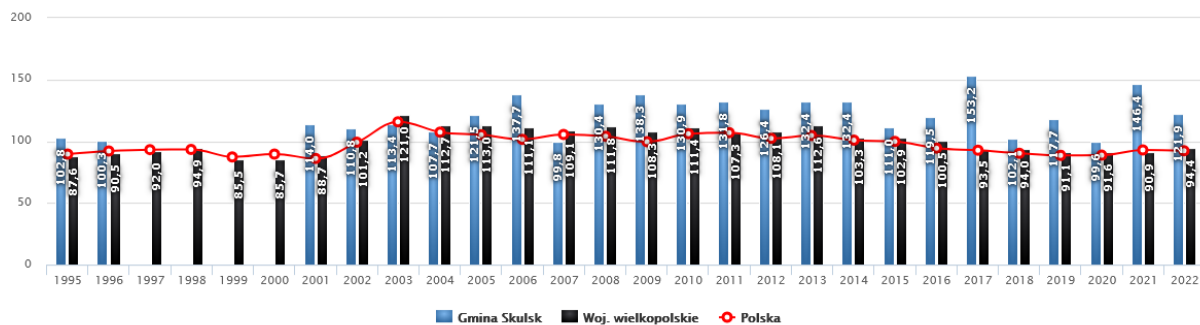
Rys. 29 Przeciętna powierzchnia użytkowa 1 mieszkania 89,10 m²



Rys. 30 Przeciętna powierzchnia m² użytkowa mieszkania w latach 2003-2019 w gminie,
Źródło: GUS

Przeciętna liczba pokoi w nowo oddanych mieszkaniach w gminie Skulsk to 5,13 i jest znacznie większa od przeciętnej liczby izb dla województwa wielkopolskiego oraz znacznie większa od przeciętnej liczby pokoi w całej Polsce.

Przeciętna powierzchnia użytkowa nieruchomości oddanej do użytkowania w 2022 roku w gminie Skulsk to 121,90 m² i jest znacznie większa od przeciętnej powierzchni użytkowej dla województwa wielkopolskiego oraz znacznie większa od przeciętnej powierzchni nieruchomości w całej Polsce.



Rys. 31 Powierzchnia m² nieruchomości oddanych do użytku w gminie w latach 1995-2020, Źródło: GUS

Gminne zasoby mieszkaniowe obejmowały na koniec 2023 roku 11 lokali mieszkaniowych.

Tabela 15 Gminne zasoby mieszkaniowe

Miejscowość położenia lokalu	Powierzchnia w m ²	Opis położenia budynku
Skulsk, ul. Sikorskiego	221	4 lokalne mieszkalne nad ośrodkiem zdrowia
Zygmuntowo	91	2 lokale mieszkalne w budynku OREW
Gawrony	161	5 lokali mieszkalnych w budynku po szkole podstawowej.

Źródło: dane BDL GUS

5.2. INFRASTRUKTURA DROGOWA I KOLEJOWA

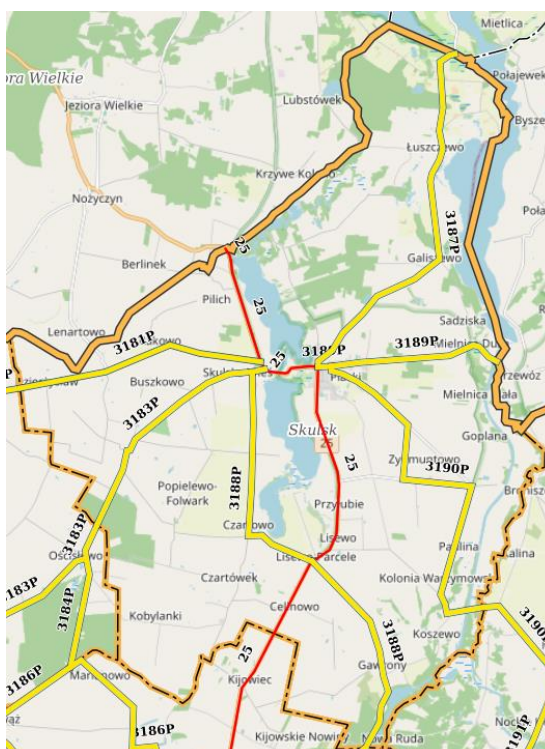
Jednym z podstawowych elementów infrastruktury obszarów wiejskich są drogi. Ich dostępność, a także jakość ma kluczowe znaczenie dla spójności terytorialnej. Spójność ta warunkuje inne cechy, które są pochodnymi układu infrastruktury transportowej. Podstawową miarą oceny dróg jest ocena ich gęstości i jakości

Gmina Skulsk ma dobre połączenie komunikacyjne z sąsiednimi miejscowościami, co wpływa na jego ogólną dostępność. Główny szlak komunikacyjny, przebiegający przez gminę to droga krajowa nr 25 relacji Ostrów Wlkp.- Kalisz – Konin – Bydgoszcz, pozostająca pod zarządem Generalnej Dyrekcji Dróg Krajowych i Autostrad. Pełni ona ważną funkcję transportową, zapewniając połączenie gminie Skulsk z innymi ośrodkami.

Pozostałe drogi powiatowe to:

- droga nr 3181P relacji: droga powiatowa 3180P - Wilczogóra - Wtórek - Dzierżystaw - Radwańczewo - Skulska Wieś - droga krajowa 25

- droga nr 3183P relacji: droga powiatowa 3185P - Góry - Ościstowo - Buszkowo - Skulska Wieś - droga krajowa 25
- droga nr 3188P relacji: droga powiatowa 3183P - Skulska Wieś - Paniewo - Czartowo - Lisewo - Gawrony - Żówniec - Ślesin - droga krajowa 25
- droga nr 3187P relacji: (Ostrówek) granica powiatu konińskiego - Łuszczewo - Galiszewo - Skulsk - droga krajowa 25
- droga nr 3189P relacji: droga krajowa 25 - Skulsk - Mielnica Duża - granica województwa (Przewóz)
- droga nr 3190P relacji: droga powiatowa 3189P - Skulsk - Wilcza Kłoda - Włodzimiera - Kolonia Warzymowska - Koszewo - Morzyczyn - droga powiatowa 3191P.



Rys. 32 Przebieg dróg powiatowych w Gminie Skulsk,
Źródło: Zarząd dróg Powiatowych w Koninie

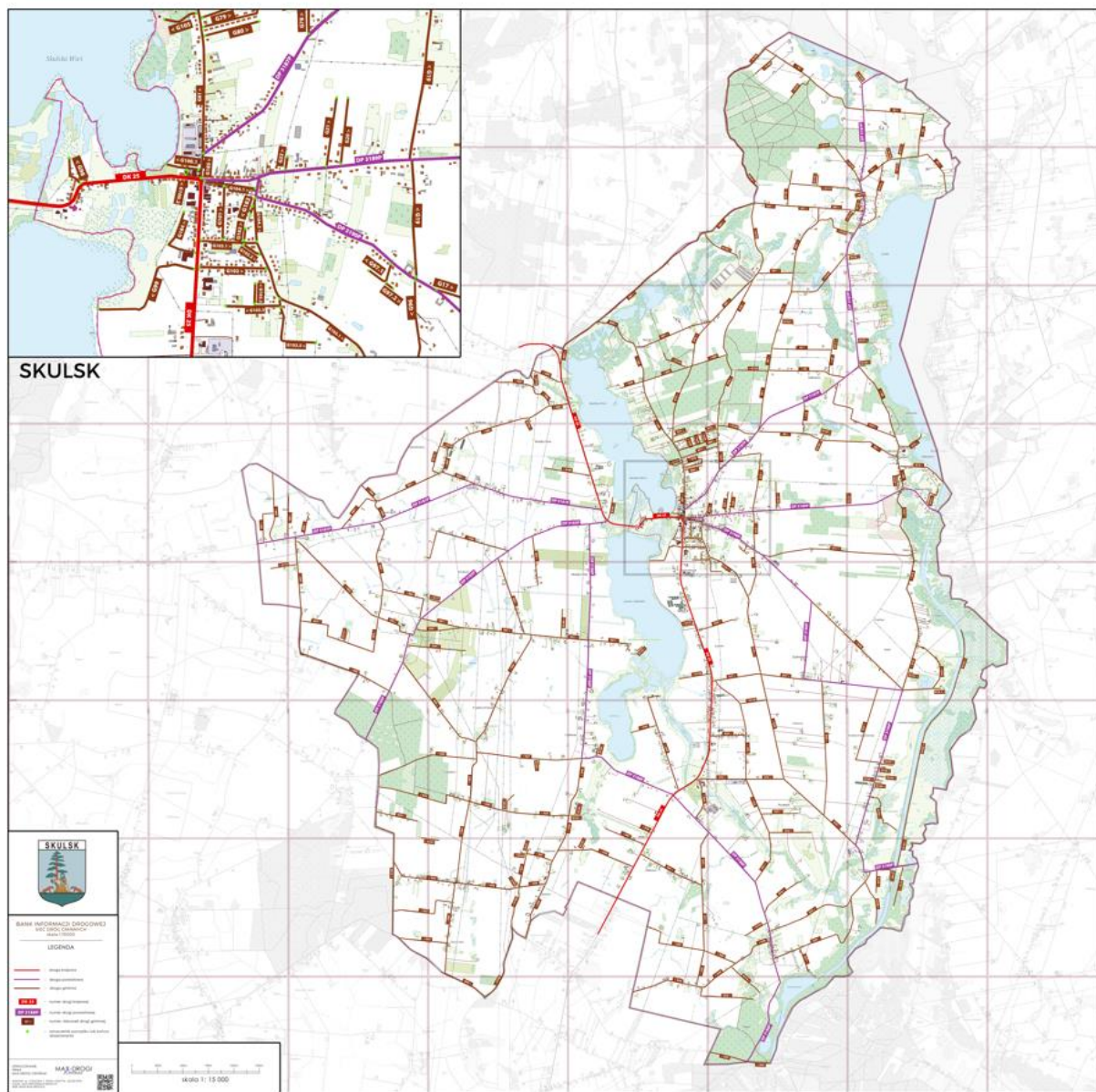
Droga krajowa nr 25 na odcinku Gminy Skulsk ma długość 9,499 km. Długość dróg powiatowych przebiegających przez gminę Skulsk wynosi 37,509 km. Ponadto na terenie Gminy istnieje rozbudowana sieć dróg gminnych łączących pobliskie miejscowości.

Drogi gminne utwardzone o znaczeniu lokalnym, stanowiące uzupełniającą sieć dróg służących miejscowym potrzebom, z wyłączeniem dróg wewnętrznych, według danych Gminy mają długość 166,77 km. W 2023 roku długość przebudowanych dróg gminnych wyniosła 1,448 km natomiast powierzchnia chodników i ścieżek rowerowych wyniosła 21 541,7 m². W Gminie rozmieszczonych jest 397 punktów oświetleniowych.

Klasa dróg	Długość dróg ogółem km	Drogi twarde:					Drogi gruntowe:	
		ulepszone			nieulepszona		ogółem km	wzmocnione żwirem, żużlem km
		bitumiczna km	betonowa km	kostka km	łuczniowa km	żwirowa km		

Razem	166,773	77,237	0,387	1,669	33,793	4,048	49,639	40,44
-------	---------	--------	-------	-------	--------	-------	--------	-------

MAPA EWIDENCJI DRÓG GMINNYCH DLA GMINY SKULSK



Rys. 33 Przebieg dróg gminnych w Gminie Skulsk,
Źródło: Dane Gminy Skulsk

Plan zagospodarowania przestrzennego województwa wielkopolskiego określa i uwzględnia obwodnice drogowe miejscowości położonych w ciągach dróg krajowych i wojewódzkich zawarte w wybranych opracowaniach drogowych oraz studiach uwarunkowań i kierunków zagospodarowania przestrzennego gmin. Skulsk jest jedną z miejscowości, którą wymieniono na liście miejscowości ze wskazaniem jako wymagającej budowy obwodnicy.

Przez teren gminy Skulsk nie przebiega żaden szlak kolejowy. Najbliższa stacja kolejowa zlokalizowana jest w Koninie oddalonym od gminy Skulsk o 31 km, skąd główne kierunki podróży to Poznań i Warszawa.

5.3. WODOCIĄGI I KANALIZACJA

W 2023 r. mieszkańców gminy Skulsk zaopatrzywały 4 ujęcia wody: Skulsk, Rakowo, Gawrony, Kolonia Warzymowska. Ujęcia wraz z 8 przepompowniami ścieków, stanowią własność Gminy, a administruje nimi Zakład Gospodarki Komunalnej z siedzibą w Skulsku. Obsługuje on przyłącza wodne do budynków w ilości 1 397 szt., o łącznej długości sieci 128,6 km.

Woda przeznaczoną do spożycia pochodzi z ujęć wód podziemnych na podstawie ważnych pozwoleń wodnoprawnych dla których ustanowione są strefy ochrony bezpośredniej. Proces uzdatniania wody polega głównie na napowietrzaniu oraz filtracji w filtrach zamkniętych wypełnionych złożem zwirowym. Dodatkowo woda poddawana jest dezynfekcji w sposób ciągły podchlorynem sodu.

Tabela 16 Ujęcia wody na terenie Gminy Skulsk

Nazwa wodociągu publicznego	Wielkość produkcji wody w m ³ /d w 2023 r.
Skulsk	254,8
Rakowo	189,2
Gawrony	49,2
Kolonia Warzymowska	128,4

Źródło: Na podstawie oceny Państwowego Powiatowego Inspektora Sanitarnego w Koninie/ Wielkość produkcji wody

W 2024 roku podjęto realizację zadań: modernizacja stacji uzdatniania wody w m. Kolonia Warzymowska oraz utworzenie punktu selektywnej zbiórki odpadów komunalnych.

W ramach inwestycji modernizacji stacji uzdatniania wody w Kolonii Warzymowskiej przewiduje się wykonanie odwiertu studni głębinowej wraz z uzbrojeniem, wymianę obudowy studni głębinowej, remont filtrów ciśnieniowych, wymianę mieszacza wodno-powietrznego, zakup i montaż wyposażenia układu technologicznego, montaż zbiornika retencyjnego, wydzielenie i wyposażenie pomieszczenia chlorowni, wydzielenie pomieszczenia sanitariatu, remont budynku SUW, wykonanie niezbędnych rozdzielnic oraz wykonanie uzbrojenia terenu w zakresie elektroenergetycznym i sterowniczym i montaż instalacji fotowoltaicznej do 50 kW.

Na terenie gminy skanalizowane są dwie miejscowości, w tym Skulsk i część Lisewa. W miejscowości Lisewo zlokalizowana jest mechaniczno-biologiczna oczyszczalnia ścieków Bioblok PS-300, o wydajności maksymalnej 200 m³/dobę, od 25.10.2023r. SBR. W 2023 r. oczyszczono tu 69 832 m³ ścieków.

Pod koniec 2023 r. w gminie zakończono realizację projektu przebudowy i modernizacji oczyszczalni ścieków Lisewo, dla Gminy Skulsk wraz z instalacją fotowoltaiczną 49 kWp. Inwestycja obejmowała: budynek technologiczno-socjalny, reaktory SBR, wiatę na osad odwodnioną, studnię przepływomierzową a także przebudowę pompowni ścieków surowych wraz z montażem instalacji fotowoltaicznej. Wybudowano lub rozbudowano sieć kanalizacji sanitarnej w Skulsku wzdłuż ulic: Targowa, Zielona, Brzozowa, Jodłowa.



Rys. 34 Oczyszczalnia ścieków w Gminie Skulsk po przeprowadzonej modernizacji

Sieć kanalizacyjna ogólnospławna w 2023 roku miała długość 17,8 km i zapewniała przyłącze dla 376 budynków. Większość gospodarstw domowych na terenie gminy nie ma podłączenia do kanalizacji zbiorczej i posiada indywidualne zbiorniki bezodpływowe lub przydomowe oczyszczalnie ścieków.

5.4. GOSPODARKA ODPADAMI

Odbiór odpadów komunalnych na terenie Gminy Skulsk odbywa się na podstawie zawartych umów o świadczenie usług, w tym na:

- odbiór i transport odpadów komunalnych z nieruchomości zamieszkałych oraz niezamieszkałych z terenu gminy Skulsk
- zagospodarowanie odpadów komunalnych zebranych na terenie Gminy Skulsk

Od 01.01.2024 odbiór i transport odpadów komunalnych z nieruchomości zamieszkałych oraz niezamieszkałych z terenu gminy Skulsk realizowany jest przez Zakład Oczyszczania Terenu "Bakun". Wykonanie usługi zagospodarowania odpadów komunalnych zebranych na terenie Gminy Skulsk świadczył Miejski Zakład Gospodarki Odpadami Komunalnymi Sp. z o.o. ul. Sulańska 13, 62-510 Konin.

Ponadto dwa razy w roku organizowane są zbiórki odpadów wielkogabarytowych tj. meble, sprzęt elektryczny i elektroniczny, które zapewnia Zakład Oczyszczania Terenu „Bakun”.

Na terenie Gminy Skulsk nie ma możliwości przetwarzania odpadów komunalnych. Wszystkie odpady przekazywane są do MZGiOK w Koninie.

W miejscowości Lisewo planowane jest utworzenie punktu selektywnej zbiórki odpadów komunalnych. Zaplanowana inwestycja przewiduje budowę wiaty przeładunkowej i ogrodzenia, monitoring terenu oraz uzbrojenie terenu w urządzenia niezbędne do funkcjonowania PSZOK.

Gmina Skulsk w 2023 roku osiągnęła następujące poziomy recyklingu:

- poziom recyklingu i przygotowania do ponownego użycia 28,48 %
- poziom ograniczenia masy odpadów komunalnych ulegających biodegradacji przekazywanych do składowania 0,05 %
- poziom składowania odpadów komunalnych 25,56 %

- udziale przekazanych do termicznego przekształcania odpadów komunalnych w stosunku do odebranych i zebranych odpadów 44,22 %
- łączna masa odpadów komunalnych przekazywanych do termicznego przekształcenia w tonach wynosiła 114,5993 Mg
- Stosunek masy odpadów komunalnych przekazanych do termicznego przekształcenia do odebranych i zebranych odpadów komunalnych wyniósł 44,22 %

5.5. ZAOPATRZENIE W ENERGIĘ ELEKTRYCZNĄ I GAZ

Operatorem sieci elektroenergetycznych na terenie Gminy Skulsk jest ENERGA - Operator S.A. Oddział w Kaliszu. Na terenie Gminy znajduje się 76 stacji transformatorowych SN/nn stanowiących własność ENERGA-OPERATOR S.A.

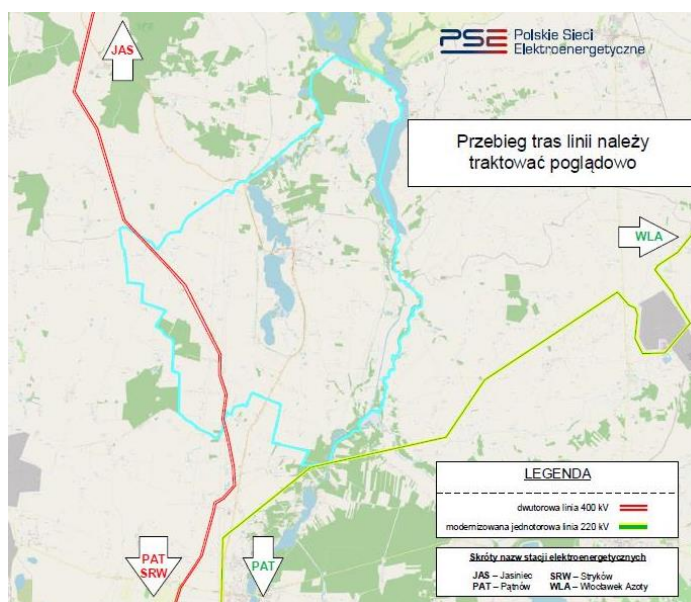
Poniższa tabela przedstawia zestawienie linii elektroenergetycznych na obszarze gminy Skulsk.

Tabela 17 Charakterystyka sieci na terenie Gminy Skulsk.

Linie	Gmina Skulsk	
	Napowietrzne [km]	Kablowe [km]
SN	85,976	4,394
Nn	119,306	16,54
przyłącza	Ilość [szt.]	Długość [km]
	1 793	55,458

Źródło: Energa Operator S.A.

Na obszarze Gminy Skulsk nie ma stacji elektroenergetycznych będących własnością Polskich Sieci Elektroenergetycznych S.A. Przez obszar Gminy Skulsk przebiega nowa dwutorowa linia 400 kV Jasiniec – Pątnów, dwie jednotorowe linie 220 kV Jasiniec – Pątnów oraz jednotorowa linia 220 kV relacji Pątnów – Włocławek Azoty.



Rys. 35 Przebieg linii PSE

Źródło: PSE S.A.

W roku 2024 rozpoczęta została realizacja projektu modernizacji infrastruktury oświetlenia dróg, ulic, placów i miejsc publicznych w ramach programu „Rozświetlamy Polskę”. Zaplanowane zadanie pozwoli na wymianę nieenergooszczędnych opraw oświetleniowych na oprawy typu LED.

Na terenie Gminy Skulsk brak sieci gazowej. Zgodnie z Planem Zagospodarowania Przestrzennego Województwa Wielkopolskiego, przewiduje się lokalizację magistrali gazowej relacji Brdów – Sompolno – Kleczew – Witkowo, z której istnieje możliwość doprowadzenia gazu na terenie gminy Skulsk gazociągiem obłocznym ze Ślesina.

Na terenie Gminy Skulsk nie ma zlokalizowanej centralnej sieci ciepłowniczej. Obiekty zasilają się z kotłowni indywidualnych.

5.6. OZE

Województwo wielkopolskie znajduje się w czołówce krajowej pod względem zainstalowanej mocy OZE. W województwie zlokalizowanych jest 628 instalacji o łącznej mocy zainstalowanej 1 409,7 MW. 34,2% produkowanej tu energii elektrycznej pochodzi z odnawialnych źródeł energii.

Ze względu na korzystne uwarunkowania przyrodnicze jednym z głównych źródeł pozyskiwania energii w województwie jest promieniowanie słoneczne. W Gminie Skulsk źródłem energii pochodzącej z OZE są mikroinstalacje instalacje fotowoltaiczne. Dotychczas instalacje PV zostały zainstalowane na OSP w Goplanie, Czartowie, Gawronach, Mielnicy Dużej, Celinowie, Kobylankach, Lisewie i Łuszczewie oraz na indywidualnych budynkach mieszkalnych.

W ostatnich latach zamontowano instalacje PV na następujących obiektach użyteczności publicznej:

1. Biblioteka Publiczna w Skulsku
2. Oczyszczalnia w Lisewie
3. Szkoła Podstawowa w Skulsku
4. budynek gastronomiczny na plaży w Skulsku.

We wschodniej części gminy Skulsk, na terenie wsi Goplana, Zygmuntowo oraz Mielnica Mała dopuszcza się rozmieszczenie farm fotowoltaicznych o mocy zainstalowanej większej niż 500 kW.

Mimo iż w subregionie konińskim dużą rolę odgrywają elektrownie wiatrowe w Gminie Skulsk obecnie nie ma zainstalowanych elektrowni wiatrowych ani wodnych. Rozważana jest lokalizacja farm elektrowni wiatrowych w jej zachodniej części, na terenie wsi Parcele-Buszkowo, Popielewo i Kobylanki oraz w części południowo-wschodniej we wsi Dąb.

Ograniczeniem dla inwestycji OZE na obszarze Gminy jest fakt iż znaczna jej część stanowi obszary chronione.

Nie produkuje się tu energii z biogazu ani z biomasy, których źródłem pozyskiwania mogą być oczyszczalnie ścieków, składowiska odpadów i fermy hodowlane.

5.7. INFRASTRUKTURA ŁĄCZNOŚCI

Infrastruktura łączności telekomunikacyjnej w gminie to przede wszystkim zapewnienie dostępu do internetu oraz dostępu do usług telekomunikacyjnych. Usługi dostępu do internetu mogą być świadczone za pomocą łączy stacjonarnych (przewodowe i bezprzewodowe) lub łączy mobilnych.

W 2023 r. zasięg stacjonarnej sieci telekomunikacyjnej o przepustowości co najmniej 30 Mb/s w województwie wielkopolskim dla gospodarstw domowych wynosił 90%.

Jeśli chodzi o dostęp do usług telekomunikacyjnych Gmina Skulsk leży w zasięgu sieci wszystkich polskich operatorów sieci mobilnych, które zapewniają dostęp do internetu mobilnego. Praktycznie cały obszar kraju (99%) na koniec 2023 r. był objęty zasięgiem internetu mobilnego o maksymalnej prędkości co najmniej 100 Mb/s. W kolejnych programach realizowanych przez Urząd Komunikacji Elektronicznej zaplanowano zapewnienie możliwości z korzystania z przepływności 300 Mb/s.

W 2022 roku Gmina Skulsk wzięła udział w projekcie „Cyfrowa Gmina”. W programie tym przewidziano wsparcie rozwoju cyfrowego instytucji samorządowych, zwiększanie cyberbezpieczeństwa i zapewnienie sprzętu z dostępem do Internetu, niezbędnego do nauki zdalnej, zwłaszcza wśród uczniów mieszkających na terenach popegeerowskich. Wniosek „Granty PPGR - Wsparcie dzieci i wnuków byłych pracowników PGR w rozwoju cyfrowym” złożony przez Gminę Skulsk został zaakceptowany i zgodnie z opublikowaną listą przyznano grant w wysokości 85 000,00 zł, który został przeznaczony na zakup laptopów dla uczniów z rodzin byłych pracowników PPGR.

6. SPIS RYSUNKÓW

Rys. 1 Położenie Gminy Skulsk względem województwa wielkopolskiego	4
Rys. 2 Mapa Gminy Skulsk	5
Rys. 3 Położenie Gminy Skulsk względem gmin ościennych	6
Rys. 4 Obszary krajobrazowe w Gminie Skulsk	8
Rys. 5 Struktura krajobrazu w Gminie Skulsk	17
Rys. 6 Liczba mieszkańców w Gminie Skulsk w latach 2015-2023,	21
Rys. 7 Liczba urodzeń i zgonów w Gminie Skulsk w latach 2015-2023,	21
Rys. 8 Piramida wieku kobiet i mężczyzn w Gminie Skulsk,	22
Rys. 9 Podmioty gospodarcze wg wielkości zatrudnienia,	29
Rys. 10 Podmioty gospodarcze wg wielkości zatrudnienia,	30
Rys. 11 Formy ochrony przyrody w granicach Gminy Skulsk	35
Rys. 12 Trasa rowerowa Bursztynowy Szlak Rowerowy na obszarze Wielkopolski	39
Rys. 13 Drogi rowerowe w obszarze Gminy Skulsk,	40
Rys. 14 Wielka Pętla Wielkopolski w obszarze Gminy Skulsk,	41
Rys. 15 Modernizacja infrastruktury turystyczno-rekreacyjnej na terenie gminy Skulsk	41
Rys. 16 Wody Powierzchniowe - Kanał Ślesiński,	43
Rys. 17 Wody Powierzchniowe - Noteć od Kanału Warta-Gopło do Noteci Zachodniej,	45
Rys. 18 Wody Powierzchniowe - Noteć od Dopływu z jez. Lubotyń do Kanału Warta-Gopło,	47
Rys. 19 Wody Powierzchniowe - Dopływ z Jez. Skulskich,	49
Rys. 20 Wody Jeziorne – Jezioro Gopło,	51
Rys. 21 Wody Jeziorne – Jezioro Skulska Wieś,	53
Rys. 22 Wody Jeziorne – Jezioro Skulskie,	55
Rys. 23 Wody podziemne PLGW600043,	56
Rys. 24 Wody podziemne PLGW600062,	57
Rys. 25 Obszary leśne w Gminie Skulsk,	58
Rys. 26 Złoże kopalni w granicach Gminy Skulsk,	59
Rys. 27 Przykładowe obszary zalewowe w granicach Gminy Skulsk,	60
Rys. 28 Liczba mieszkań w gminie w latach 1995-2022,	61
Rys. 29 Przeciętna powierzchnia użytkowa 1 mieszkania 89,10 m ²	61
Rys. 30 Przeciętna powierzchnia m ² użytkowa mieszkania w latach 2003-2019 w gminie,	61
Rys. 31 Powierzchnia m ² nieruchomości oddanych do użytku w gminie w latach 1995-2020,	62
Rys. 32 Przebieg dróg powiatowych w Gminie Skulsk,	63
Rys. 33 Przebieg dróg gminnych w Gminie Skulsk,	64
Rys. 34 Oczyszczalnia ścieków w Gminie Skulsk po przeprowadzonej modernizacji	66
Rys. 35 Przebieg linii PSE	67

7. SPIS TABEL

Tabela 1 Sołectwa Gminy Skulsk -----	6
Tabela 2 Wykaz obszarów krajobrazowych na podstawie Audytu Krajobrazowego Województwa Wielkopolskiego-----	9
Tabela 3 Wykaz obiektów zabytkowych na terenie Gminy Skulsk -----	19
Tabela 4 Gęstość zaludnienia w latach 2015-2023 -----	22
Tabela 5 Liczba zatrudnionych w latach 2015-2023-----	22
Tabela 6 Migracje w Gminie Skulsk w latach 2015-2023-----	23
Tabela 7 Liczba wydanych świadczeń w Gminie Skulsk -----	27
Tabela 8 Liczba podmiotów w sektorze publicznym i prywatnym w Gminie Skulsk-----	29
Tabela 9 Liczba podmiotów wg sekcji i działów w Gminie Skulsk-----	30
Tabela 10 Bezrobotni w Gminie Skulsk-----	31
Tabela 11 Powierzchnia i struktura użytkowania gruntów -----	31
Tabela 12 Gospodarstwa Rolne w Gminie Skulsk-----	32
Tabela 13 Powierzchnia i struktura upraw -----	32
Tabela 14 Gospodarstwa zajmujące się hodowlą w Gminie Skulsk -----	33
Tabela 15 Gminne zasoby mieszkaniowe-----	62
Tabela 16 Ujęcia wody na terenie Gminy Skulsk-----	65
Tabela 17 Charakterystyka sieci na terenie Gminy Skulsk. -----	67