

**Uchwała Nr XXX.184.2013**  
**Rady Gminy Rzańnik**  
**z dnia 30 kwietnia 2013 roku**

**w sprawie zatwierdzenia „Planu Odnowy Miejscowości Ochudno”**

Na podstawie art.18 ust.2 pkt 15 ustawy z dnia 08 marca 1990 roku o samorządzie gminnym /tekst jednolity Dz.U.z 2001 r., Nr 142, poz.1591 z późn zm./ i §10 ust.2, pkt 2, lit.b Rozporządzenia Ministra Rolnictwa i Rozwoju Wsi z dnia 14 lutego 2008 roku ( Dz.U. z 2008, Nr 38, poz.220 z późn.zm.) Rada Gminy uchwała, co następuje:

§ 1.

1.Zatwierdza się „Plan Odnowy Miejscowości Ochudno ” przyjęty Uchwałą Zebrania Wiejskiego Wsi Ochudno z dnia 10 kwietnia 2013 roku w sprawie przyjęcia „Planu Odnowy Miejscowości Ochudno” zgodnie z załącznikiem do niniejszej uchwały.

2. Zadania inwestycyjne ujęte w „Planie Odnowy Miejscowości Ochudno” mogą być realizowane w miarę posiadanych środków finansowych przyznanych przez Radę Gminy.

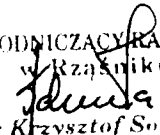
§ 2.

Wykonanie uchwały powierza się Wójtowi Gminy.

§ 3.

Uchwała wchodzi w życie z dniem podjęcia.

**RADA GMINY**  
**w Rzańniku**

PRZEWODNICZĄCY RADY GMINY  
w Rzańniku  
  
mgr Krzysztof Sotiwoda

# PLAN ODNOWY MIEJSCOWOŚCI OCHUDNO

Załącznik do Uchwały

Nr XXX.184.2013

Rady Gminy Rząśnik

z dnia 30 kwietnia 2013 roku

## PLAN ODNOWY MIEJSCOWOŚCI OCHUDNO NA LATA 2013-2020



GMINA RZAŚNIK

# PLAN ODNOWY MIEJSCOWOŚCI OCHUDNO

|   |    |
|---|----|
| Spis treści   |    |
| I. Wstęp  | 3  |
| 1. Przesłanki opracowania planu odbudowy  | 4  |
| 2. Informacje ogólne  | 4  |
| II. Analiza zasobów miejscowości  | 6  |
| 1. Środowisko przyrodnicze  | 6  |
| 2. Gospodarka przestrzenna i infrastruktura techniczna  | 7  |
| 3. Działalność gospodarcza  | 8  |
| 4. Potencjał społeczny  | 9  |
| III. Analiza SWOT   | 10 |
| IV. Wizja Rozwoju miejscowości  | 12 |
| 1. Projekty inwestycyjne na lata 2014 - 2020 harmonogram i budżet                               | 13 |
| 2. Opis i charakterystyka obszarów o szczególnym znaczeniu dla zaspokojenia potrzeb mieszkańców | 14 |
| V. Podsumowanie   | 15 |
| VI. Bibliografia  | 15 |

# PLAN ODNOWY MIEJSCOWOŚCI OCHUDNO

## I. Wstęp

Szans na rozwój miejscowości Ochudno należy upatrywać głównie w rozwoju społeczności lokalnej, zwiększaniu zaangażowania mieszkańców w sprawy wsi, większej integracji i podejmowaniu wspólnych działań na rzecz miejscowości. Wsparciem dla tych inicjatyw mogą być środki pozyskiwane na rozwój miejscowości, które ułatwią życie społeczności lokalnej, zmniejszą różnicę pomiędzy terenami wiejskimi a miastem.

Opracowanie i uchwalenie Planu Odnowy Miejscowości stanowi niezbędny warunek przy ubieganiu o środki finansowe w ramach Programu Rozwoju Obszarów Wiejskich na lata 2014 - 2020 Działanie Odnowa i Rozwoju Wsi.

Plan Odnowy Miejscowości obejmuje w szczególności charakterystykę miejscowości, inwentaryzację zasobów, analizę mocnych i słabych stron oraz planowane przedsięwzięcia. Założeniem planu jest podejmowanie przedsięwzięć mających na celu ożywienie społeczne i gospodarcze, w tym zwiększenie atrakcyjności inwestycyjnej i turystycznej.

Na odnowę i rozwój wsi największy wpływ ma zaangażowanie i aktywność mieszkańców. Zawarta w Planie wizja rozwoju wsi wraz z jej projektami rozwojowymi jest wynikiem konsultacji społecznych i powstała przy współpracy mieszkańców wsi Ochudno z Urzędem Gminy w Rzęśniku.

Mieszkańcy wyłonili spośród siebie grupę złożoną z następujących osób:

- Hanna Nowakowska - sołtys wsi Ochudno;
- Stanisław Kulesza - radny gminy Rzęśnik;
- Elżbieta Palasek - pracownik urzędu gminy;
- Mirosław Przychodzki - rolnik;
- Radosław Pawłowski - lokalny przedsiębiorca;
- Karolina Krawczyk - uczennica gimnazjum;
- Marcin Salwin - student;

W naszych pracach uczestniczył Paweł Kołodziejcki, który jest Wójtem Gminy Rzęśnik. Dzięki jego współpracy mogliśmy patrzeć na naszą wieś w kontekście gminy, uwzględnić planowane inwestycje infrastrukturalne. Dodatkowo Wójt Gminy zadbał o aktualne dane demograficzne, gospodarcze, z zakresu ochrony środowiska, dotyczących sołectwa i gminy.

# PLAN ODNOWY MIEJSCOWOŚCI OCHUDNO

## 1. Przesłanki opracowania planu odnowy

Opracowanie, a następnie wdrażenie planu odnowy wiąże się z licznymi korzyściami dla danej społeczności lokalnej. Jest to między innymi:

- możliwość korzystania z funduszy i innych zewnętrznych źródeł finansowania działań rozwojowych;
- poprawa jakości życia na terenach wiejskich;
- rozwój tożsamości społeczności wiejskiej;
- zachowanie dziedzictwa kulturowego;
- wzrost aktywności turystycznej;
- wsparcie inwestycyjne na realizację projektów związanych z zagospodarowaniem przestrzeni publicznej.

Gmina Rząśnik należy do Stowarzyszenia Lokalna Grupa Działania „Równiny Wołomińskiej”. Realizacja projektów wpisuje się w cele Stowarzyszenia. Jednym z celów jest „Lepszy dostęp mieszkańców obszaru LGD do kultury, sportu i nośników teleinformatycznych”, ale także „Ochrona wartości kulturowo - przyrodniczych i historycznych obszaru LGD”. Projekt rozbudowy i modernizacji świetlicy częściowo opierać się będzie o te wartości.

## 2. Informacje ogólne

### Historia

Wieś Ochudno powstała w XV wieku. Na wieś składają się przysiółki : Gajówka, Dębniki, Sztuki, Morgi i Stara Wieś. To właśnie Stara Wieś, położona nad strumieniem u źródeł rzeczki Prut, dała początek wiosce. Rzeczka Prut jest lewostronnym dopływem rzeki Narew o długości 21 km. Pochodzenie nazwy nie jest znane, jej nazwa kiedyś prawdopodobnie brzmiała "Ohydno". Ochudno było wsią czynszową należącą do biskupów płockich. W 1819 roku we wsi było 24 czynszowników i 7 chałupników. Mieszkańcy, poza uprawą roli i hodowlą zajmowali się jeszcze bartnictwem, o czym zaświadczały protokoły lustracyjne wsi. " W czasie dokonywania lustracji, już w 1773 roku, zaznaczył się upadek tej gałęzi gospodarki: liczba bartników była niemal taka sama jak w 1650r. Gospodarstwo bartne Jana Kuleszy z Ochudna, który posiadał 60 dzielni,

## PLAN ODNOWY MIEJSCOWOŚCI OCHUDNO

należało do wyjątków." W 1885 roku w Ochudnie było 34 włościan oraz 1 karczmarz, 1 kowal i 1 strzelec.

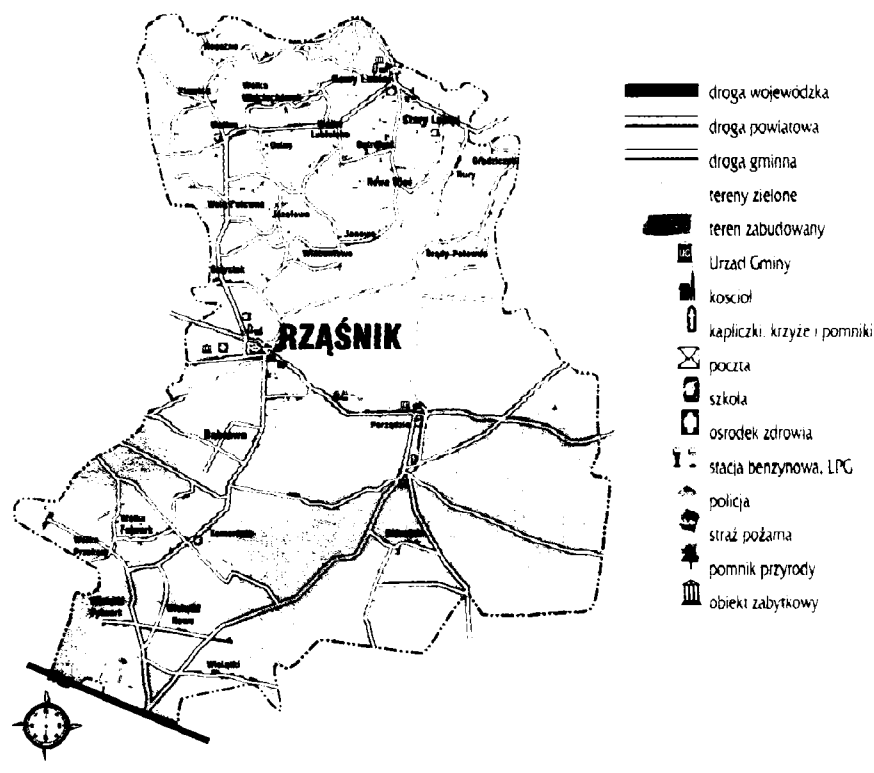
Miejscowość należała do parafii i gminy Wyszaków. W latach 1954-61 należała do gromady Ochudno, w latach 1962-72 do gromady Leszczydół Stary, od 1973 roku należy do gminy Rząśnik.

Ochudno doświadczyło wojny i zniszczeń z nią niosących w okresie powstań narodowych, a także w latach 1914 - 1918 i 1939 - 1944. W dzieje wsi wpisało się szczególnie powstanie styczniowe (1863-64). Tu, w okolicznych lasach przebywali powstańcy.

Przy szosie z Wyszakowa na skraju wioski znajduje się zbiorowa mogiła żołnierzy carskich poległych w tych okolicach w czasie I wojny światowej. Podczas wycofywania się w 1944 roku wojsk niemieckich Ochudno zostało w znacznej części spalone na skutek bombardowania.

### Położenie geograficzne i administracyjne

Wieś Ochudno leży na terenie woj. mazowieckiego, powiatu wyszkowskiego w południowej części gminy Rząśnik. Wieś leży w odległości 6 km od miejscowości gminnej, 8 km od miasta powiatowego Wyszakowa, 70 km od Warszawy.



# PLAN ODNOWY MIEJSCOWOŚCI OCHUDNO

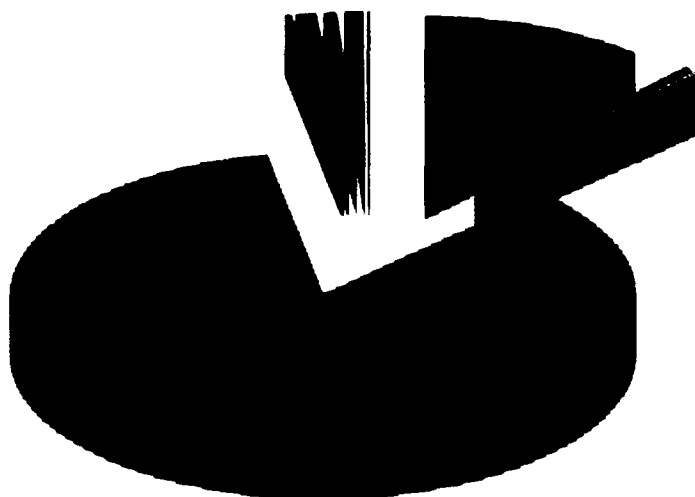
## II. ANALIZA ZASOBÓW MIEJSCOWOŚCI OCHUDNO

### 1. Środowisko przyrodnicze.

#### Gleby

Zestawienie klas użytków w miejscowości Ochudno gm. Rząśnik pow. w ha

|  |                                |
|--|--------------------------------|
| ■ Użytki rolne-365,7477                | ■ Łąki-10,6191                 |
| □ Pastwiska-15,6118                    | ■ Lasy-2646,6415               |
| ■ Grunty zakrzewione-0,48              | □ Sady-2,97                    |
| ■ Użytki ekologiczne-1,34              | ■ Nieużytki-1,56               |
| ■ Drogi-31,3025                        | ■ Koleje-21,08                 |
| ■ Tereny mieszkaniowe-29,7152          | ■ Inne tereny zabudowane-0,15  |
| ■ Tereny rekreacyjno-wypoczynkowe-0,07 | ■ Wody śródziemne płynące-1,73 |
| □ Rowy-0,15                            |                                |



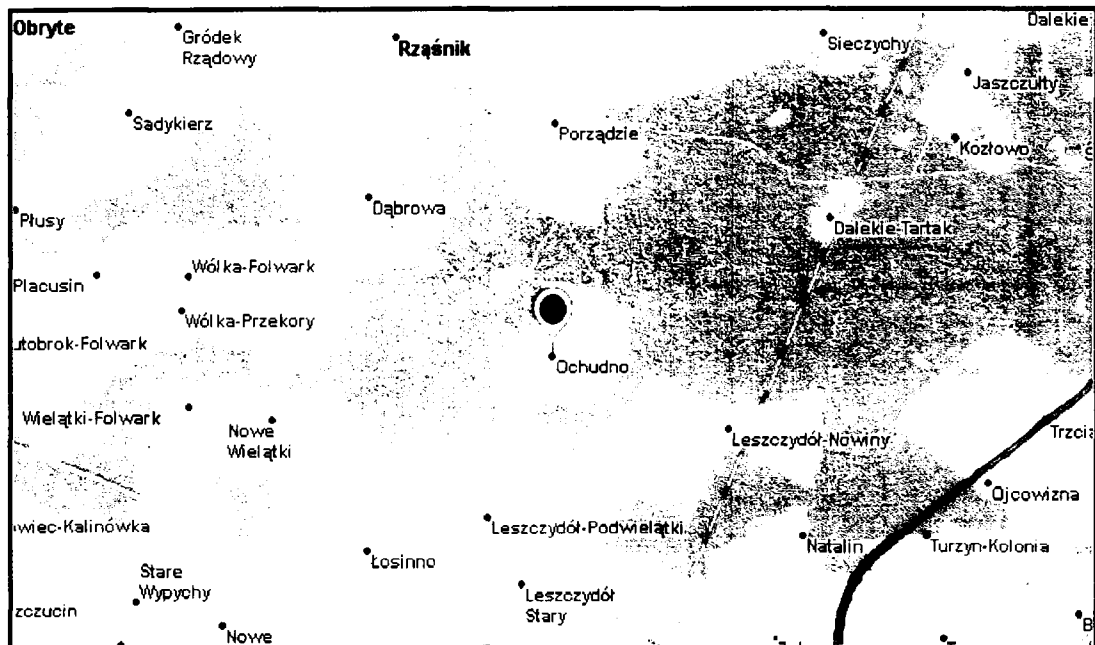
#### Obszary objęte ochroną prawną

Miejscowość Ochudno leży w obszarze NATURA 2000 Puszcza Biała ( PLB140007) Dyrektywa Ptasia. Jest to obszar specjalnej ochrony ptaków. Obejmuje on 31 gatunków ptaków wymienionych w załączniku I Dyrektywy Rady 79/409/EWG oraz 13 gatunków ptaków migrujących nie wymienionych we wcześniej podanym załączniku. Obszar stanowi jeden z największych obszarów leśnych na Mazowszu, usytuowany między Bugiem a Narwią. Lasy iglaste stanowią 51% całości obszaru.

#### Krajobraz i powierzchnia ziemi.

Krajobraz wsi Ochudno to głównie obszary leśne. Ich powierzchnia wynosi 2646,6415 ha. Występują tu również liczne obszary użytków rolnych pozwalające mieszkańcom na uprawianie rolnictwa.

# PLAN ODNOWY MIEJSCOWOŚCI OCHUDNO



Okolice otoczonego lasami Ochudna, położonego w obszarze funkcjonalnym „Zielone Płuca Polski” dysponują naturalnymi predyspozycjami do rozwoju ekoturystyki i form pokrewnych. Tereny te posiadają dobre warunki, a – co również ważne – również pewną tradycję jako obszar rekreacyjno-wypoczynkowy. Miejscowość Ochudno może się rozwijać w oparciu o wartości przyrodnicze i krajobrazowe. Jego skuteczną promocją to szansa aktywizacji gminy i miejscowości Ochudno, a tym samym możliwość poprawy poziomu życia mieszkańców.

## Wody powierzchniowe.

Wieś Ochudno położona jest nad strumykiem, u źródeł rzeki Prut.

## Turystyka i rekreacja.

Wieś Ochudno posiada wiele obszarów leśnych pozwalających na rozwój turystyki

## **2. Gospodarka przestrzenna i infrastruktura techniczna.**

Na terenie gminy Rząśnik obowiązuje plan zagospodarowania przestrzennego zatwierdzonych uchwałą Rady Gminy Rząśnik Nr XVII/130/2004 roku z dnia 30.12.2004r.

## Stan systemu komunikacji

Powiązania komunikacyjne wsi Ochudno odbywają się w oparciu o układ dróg powiatowych i gminnych. Dogodne połączenia autobusowe do Warszawy, Wyszkowa, Rząśnika zapewnia PKS oraz prywatni przewoźnicy.

Istotnymi problemami w zakresie drogownictwa są:

- wysoki stopień degradacji technicznej infrastruktury komunikacyjnej;

## PLAN ODNOWY MIEJSCOWOŚCI OCHUDNO

- rosnący ruch drogowy;
- zagrożenia dla ruchu pieszych – brak ciągów pieszo rowerowych;
- ograniczenia środków finansowych niezbędnych do realizacji inwestycji komunikacyjnych.

W zakresie przebudowy dróg lokalnych w Ochudnie uznaje się za konieczne:

- utworzenie systemu ciągów pieszo – rowerowych;
- modernizację oświetlenia ulicznego;

### Gospodarka odpadami

Zasady utrzymania czystości i porządku na terenie gminy reguluje „Regulamin utrzymania czystości i porządku na terenie gminy Rząśnik zatwierdzony Uchwałą Nr XXV.150.2012 z dnia 20.11.2012 roku”. Gospodarka odpadami jest prowadzona zgodnie z zasadami zapobiegania powstawaniu odpadów i minimalizacji ich ilości.

Gmina nie posiada własnego wysypiska odpadów. Odpady z terenu całej gminy wywożone są na wysypiska odpadów zlokalizowane w ościennych gminach.

### Kanalizacja

Miejscowość Ochudno jest skanalizowana. Ścieki są odprowadzane do oczyszczalni ścieków w msc. Rząśnik.

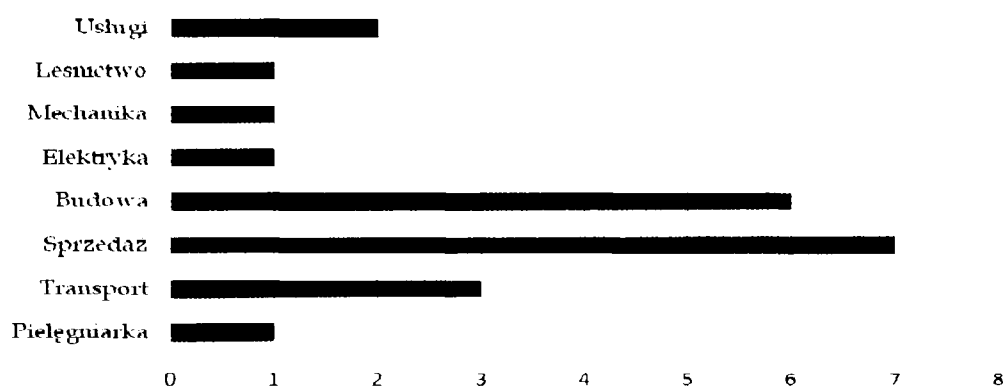
### Wodociągi

Ochudno to miejscowość w 100 % zwodociągowana.

### **3. Działalność gospodarcza**

Na terenie miejscowości Ochudno w 2013 roku zarejestrowanych było 22 podmiotów w Centralnej Ewidencji i Informacji o Działalności Gospodarczej.

Działalność gospodarcza w miejscowości Ochudno

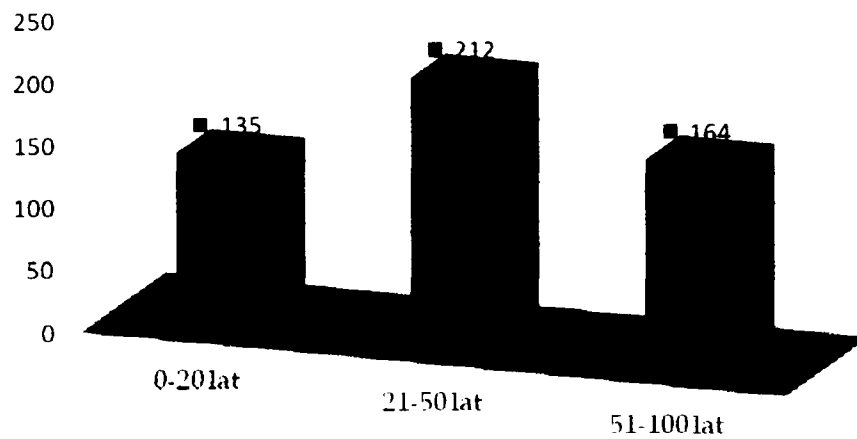


## PLAN ODNOWY MIEJSCOWOŚCI OCHUDNO

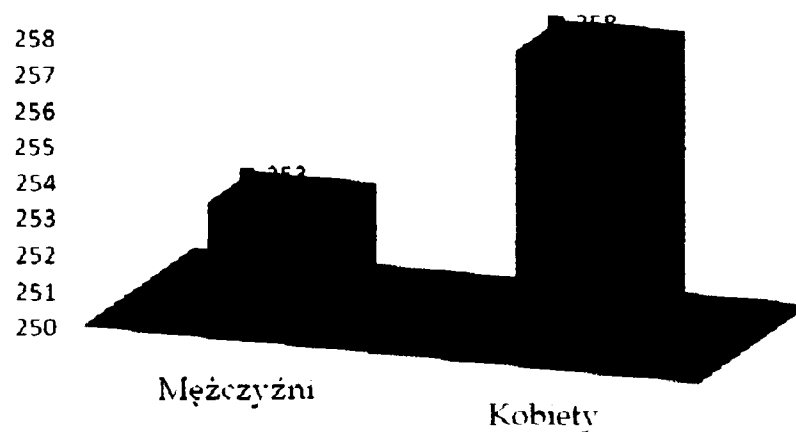
### 4.Potencjał społeczny

Wieś Ochudno liczy 511 mieszkańców (wg stanu na 31.12.2012r.) co stanowi 7,43% ogółu ludności gminy.

Mieszkańcy wsi Ochudno w grupach wiekowych



Mieszkańcy wsi Ochudno wg płci



## PLAN ODNOWY MIEJSCOWOŚCI OCHUDNO

Na terenie miejscowości Ochudno istnieje jednostka Ochotniczej Straży Pożarnej. W szczególny sposób angażuje się ona w życie społeczne mieszkańców. Corocznie organizowany jest Dzień Ziemniaka. Festyn to wspólny projekt Ochotniczej Straży Pożarnej w Ochudnie, rady sołectkiej i mieszkańców. Imprezie towarzyszą liczne konkursy, spotkania z ciekawymi ludźmi, występy, poczęstunek, który stanowią miejscowe potrawy. Organizowana jest również zabawa sylwestrowa czy piknik na Dzień Dziecka.



### III. ANALIZA SWOT

Analiza SWOT jest metodą identyfikacji słabych i mocnych stron miejscowości oraz badania szans i zagrożeń jakie stoją przed miejscowością. Mocne strony i szanse stanowią pozytywne czynniki rozwoju, a słabe strony i zagrożenia to czynniki, zjawiska i procesy negatywne. Na podstawie analizy zasobów, opracowane zostały korzystne i niekorzystne cechy wewnętrzne miejscowości, jak i potencjalne szanse i zagrożenia występujące w otoczeniu, które mogą mieć wpływ na przyszłość Ochudna.

Należy poprawić stan infrastruktury wiejskiej, tak aby poprawić standardy życia i pracy mieszkańców oraz stworzyć warunki dla rozwoju turystyki. Rozwój wsi nie jest możliwy bez większego zróżnicowania działalności rolniczej i rozwoju rynku usług. Brak odpowiedniej infrastruktury hamuje rozwój miejscowości i nie pozwala na lepsze wykorzystanie jej potencjału tj. silnych stron.

## PLAN ODNOWY MIEJSCOWOŚCI OCHUDNO

|  |   |
|--|---|
| <ul style="list-style-type: none"> <li>- Korzystne położenie -bliskość Wyszkowa i Warszawy;</li> <li>- Atrakcyjne tereny sprzyjające turystyce i rekreacji</li> <li>- Otoczenie miejscowości przez obszar NATURA 2000;</li> <li>- Nieskażone środowisko naturalne;</li> <li>- Duże zaangażowanie mieszkańców w życie społeczne- Dzień Ziemiaka;</li> </ul>   | <ul style="list-style-type: none"> <li>- Brak placów zabaw;</li> <li>- Nie najlepszy stan świetlicy wiejskiej;</li> <li>- Brak drogi Sztuki-Dębinki i Morgi;</li> <li>- Brak ciągów pieszo - rowerowych;</li> <li>- Zły stan oświetlenia;</li> <li>- Brak infrastruktury sportowej;</li> <li>- Duża liczba osób długotrwale bezrobotnych;</li> </ul>            |
| <ul style="list-style-type: none"> <li>- Zdobyć funduszy na rozwój miejscowości;</li> <li>- Budowa brakujących ciągów pieszo - rowerowych;</li> <li>- Modernizacja oświetlenia na energooszczędne;</li> <li>- Budowa drogi Sztuki-Dębinki i Morgi;</li> <li>- Zapewnienie odpowiednich warunków do realizacji imprez kulturalnych;</li> <li>- Rozwój turystyki i agroturystyki;</li> <li>- Budowa internetu szerokopasmowego;</li> </ul> | <ul style="list-style-type: none"> <li>- Starzenie się społeczeństwa;</li> <li>- Odpływ młodych ludzi z powodu braku perspektyw;</li> <li>- Wzrost bezrobocia;</li> <li>- Ograniczone możliwości uzyskania pracy</li> <li>- Problemy z dostępem do internetu;</li> <li>- Trudności w realizowaniu planów z powodu ograniczenia środków zewnętrznych;</li> </ul> |

## PLAN ODNOWY MIEJSCOWOŚCI OCHUDNO

### IV. WIZJA ROZWOJU MIEJSCOWOŚCI

Wizja to opis głównych pól aktywności w przyszłości, stanowiący najogólniejszy cel społeczności lokalnej. Wizję Ochudna określono w perspektywie do roku 2020 i stanowi ona zapis woli mieszkańców, którzy będą wspólnie realizować nakreślone cele. Wizja w swej istocie łączy wszystkie środowiska, siły i osoby na rzecz jej realizacji, jednak bez wskazywania sposobów i środków. Te zapewne będą wypadkową aspiracji, doświadczeń i pomysłowości mieszkańców oraz ośrodków decyzyjnych wcielających ją w życie.

Wizja wyglądu Ochudna za 8 lat

|  |  |
|--|--|
|  | Estetyka i nieskażone środowisko naturalne;  |
|  | Rekreacyjne, usługowe i kulturowe;   |
|  | Aktywni, zaangażowani, dbający o swoją wieś, poszerzający wiedzę, podnoszący kwalifikacje zawodowe;  |
|  | Powstawanie nowych miejsc do czynnego spędzania czasu wolnego, powstanie placu zabaw dla najmłodszych, budowa boiska sportowego;                         |
|  | Stowarzyszenia, Grupy Działania, zaangażowanie w istniejące problemy;  |
|  | Estetyczna, wykorzystany potencjał krajobrazu;   |
|  | Obrzędy ludowe, dbanie o zdrowy styl życia - czynne uprawianie sportu, coroczne organizowanie uroczystości Dzień Ziemniaka, zabawy sylwestrowe, pikniki' |
|  | Rolnictwo, małe i średnie przedsiębiorstwa, inne usługi;   |

## PLAN ODNOWY MIEJSCOWOŚCI OCHUDNO

### 1. Projekty inwestycyjne na lata 2013 – 2020 harmonogram i budżet

|  |            |  |      |      |   |
|--|------------|--|------|------|---|
| Rozbudowa i modernizacja świetlicy wiejskiej | 290 000,00 | PROW 2007-2013 „Odnowa i Rozwój Wsi”                       | 2014 | 2014 | Poprawa atrakcyjności miejsca;                                      |
| Budowa drogi Dębinki Sztuki-                 | 200 000    | Budżet gminy   | 2014 | 2015 | Poprawa infrastruktury, ułatwienie dostępu do miejscowości;         |
| Budowa drogi na Morgi                        | 200 000    | Budżet gminy   | 2016 | 2017 | Poprawa infrastruktury, ułatwienie dostępu do miejscowości          |
| Budowa szerokopasmowego internetu            | 1 000 000  | EFRR w ramach Programu Operacyjnego Innowacyjna Gospodarka | 2014 | 2015 | Poprawa infrastruktury, ułatwienie dostępu do miejscowości          |
| Modernizacja oświetlenia                     | 100 000    | Wojewódzki Fundusz Ochrony Środowiska i Gospodarki Wodnej  | 2016 | 2017 | Poprawienie wizerunku wsi i zwiększenie komfortu życia mieszkańców; |
| Budowa placu zabaw i boiska sportowego       | 300 000    | PROW 2007-2013 „Odnowa i Rozwój Wsi”                       | 2018 | 2020 | Poprawa infrastruktury, ułatwienie dostępu do miejscowości          |

## PLAN ODNOWY MIEJSCOWOŚCI OCHUDNO

### 2.Opis i charakterystyka obszarów o szczególnym znaczeniu dla zaspokojenia potrzeb mieszkańców

Operacja pn. „Rozbudowa i modernizacja świetlicy wiejskiej w msc. Ochudno” będzie realizowana w obszarze o szczególnym znaczeniu dla zaspokojenia potrzeb mieszkańców. Realizacja planowanego przedsięwzięcia spowoduje, że obszar ten będzie dla lokalnej społeczności centrum kulturalno - społecznym.

O znaczeniu tego obszaru dla lokalnej społeczności decyduje to, że bezpośrednim sąsiedztwie znajduje się sklep. Obszar ten ze względu na swe funkcje dla lokalnej społeczności jest miejscem wokół, którego skupia się życie kulturalne i społeczne mieszkańców Ochudna. Stanowi ono miejsce o szczególnym znaczeniu dla zaspokojenia potrzeb mieszkańców, sprzyjające nawiązywaniu kontaktów społecznych ze względu na swe położenie oraz cechy funkcjonalno - przestrzenne. Rozbudowa i modernizacja świetlicy pozwoli na wzbogacenie oferty kulturalnej dla mieszkańców gminy, a zwłaszcza mieszkańców Ochudna.



## PLAN ODNOWY MIEJSCOWOŚCI OCHUDNO

### V. PODSUMOWANIE

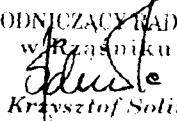
Niniejsze opracowanie jest wynikiem troski lokalnego samorządu o rozwój gminy.

Opracowany Plan Odnowy Miejscowości zakłada w przeciągu najbliższych 7 lat realizację kilku zadań. Zakładane cele Planu przewidują wzrost znaczenia wsi. Realizacja wymienionych w nim zadań przyniesie długotrwałe i odczuwalne dla lokalnej społeczności efekty. Przyznane środki finansowe zostaną wykorzystane zgodnie z ich przeznaczeniem i przyczynią się do podniesienia standardów życia mieszkańców oraz przyczynią się do integracji miejscowej ludności i wzmocnienia ich poczucia więzi z miejscem, w którym zamieszkują.

### VI. BIBLIOGRAFIA

1. Dane z Urzędu Statystycznego.
2. Herz Lechosław, Puszcza Kamieniecka i Biała, Wędrówka mazowiecka druga, Pruszków 2005r
3. Strony internetowe:  
[www.natura2000.pl](http://www.natura2000.pl)  
[www.rzasnik.pl](http://www.rzasnik.pl)  
[www.prod.ceidg.gov.pl](http://www.prod.ceidg.gov.pl)
4. Zugaj Leszek, Historia administracji w gminie Rząśnik, Lublin 2013

**RADA GMINY  
w Rząśniku**

PRZEWODNICZĄCY RADY GMINY  
w Rząśniku  
  
mgr Krzysztof Soliwoda