

KONCEPCJA BUDOWY SALI GIMNASTYCZNEJ PRZY PUBLICZNEJ  
SZKOLE PODSTAWOWEJ IM. ŚW. MAKSYMILIANA MARIII KOLBEGO,  
GMINA PNIEWY  
**KAROLEW**

**Opis koncepcji budowy sali gimnastycznej  
przy Publicznej Szkole Podstawowej im. św. Maksymiliana Marii Kolbego  
w Karolewie, gmina Pniewy**

**Adres inwestycji:**

Karolew 3  
05-652 Pniewy  
dz. nr ew. 157 obręb 0016 Karolew  
Id działki 140609\_2.0016.157

**1. Założenia ogólne.**

Na terenie gminy Pniewy znajdują się cztery publiczne szkoły podstawowe - w Ciechlinie, Jeziorze, Kruszewiu i Karolewie. Obecnie poza szkołą w Kruszewiu wyposażone są one w sale gimnastyczne nie spełniające standardów szkolnych sal gimnastycznych pod względem wymiarów, kształtu i zaplecza, co powoduje ograniczone możliwości prowadzenia zajęć fizycznych w tych szkołach. W związku z powyższym zasadne jest działanie mające na celu polepszenie tych warunków. Szkoła podstawowa w Karolewie w chwili obecnej posiada salę gimnastyczną wymiarach 5,80m x 12,0 m i wysokości ok. 3 m tak jak zwykłe klasy szkolne.

Koncepcja budowy nowej sali gimnastycznej zakłada powstanie sali wolnostojącej z zapleczem technicznym i sanitarnym połączonej z budynkiem szkoły za pomocą łącznika komunikacyjnego. Forma sali ma umożliwiać również uczestnictwo widowni w przypadku rozgrywania zawodów sportowych.

**2. Dane ogólne**

**Stan istniejący.**

Istniejące zagospodarowanie działki nr 157 obręb 0016 Karolew stanowią:

Budynek szkoły - budynek dwukondygnacyjny, murowany z cegły pełnej z zewnętrznymi ścianami nośnymi uzupełnionymi o podłużnym układzie ścian nośnych wewnętrznych z poddaszem nieużytkowym, przekrytym dachem czterospadowym. Budynek pełni funkcję budynku szkoły podstawowej.

Budynek mieszkalny, posiadający funkcje "domu nauczyciela", obecnie częściowo zasiedlony - budynek dwukondygnacyjny, podpiwniczony, z poddaszem nieużytkowym przekrytym dachem dwuspadowym.

Budynki gospodarcze i garaże - budynki jednokondygnacyjne przekryte stropodachem jednospadowym.

Wjazd na teren działki znajduje się od strony północnej z drogi nr 50. Wejścia do budynków znajdują się od strony utwardzonego dziedzińca wewnętrznego, wejście i dojście do budynku szkoły znajduje się również od strony drogi nr 50.

Budynki znajdują się w północnej części działki, w części południowej występuje zieleń niska, wytyczono tu również boisko trawiaste do gry w piłkę nożną. Pozostała zieleń stanowią skupiska drzew przy granicach działki od strony wschodniej,

północnej i zachodniej oraz pas zieleni biegnący w poprzek działki.

### **Stan projektowany.**

Przedmiotem koncepcji jest projekt wolnostojącej sali gimnastycznej.

Program użytkowy objęty opracowaniem:

Parter /stan projektowany- przedsionki, szatnie, wc, sala sportowa, łącznik komunikacyjny.

Budynek będzie miał formę prostopadłościanu odsuniętego od budynku szkoły o 9m, z łącznikiem komunikacyjnym i zapleczem od strony północnej. Nowy budynek będzie znajdować się od strony południowej budynku szkoły, w celu połączenia funkcjonalnego z planowanymi boiskami sportowymi oraz zoptymalizowania doświetlenia sali sportowej światłem dziennym.

Lokalizacja hali sportowej pozwoliła uniknąć wycinki drzew. Ponadto dla uzyskania większej kameralności wprowadziliśmy nowe nasadzenia, które chronią przed nadmiernym hałasem i wiatrem.

Pomiędzy budynkiem hali sportowej, a budynkiem szkoły znalazło się miejsce w którym uczniowie mogą w zacisznym, osłoniętym od wiatru miejscu zjeść śniadanie lub zrelaksować się na przerwie międzylekcyjnej. Teren może również pełnić rolę strefy buforowej/zbiórkowej przed zebraniem/konferencją/egzaminami, które mogą odbywać się w hali gimnastycznej lub być placem zabaw dla punktu przedszkolnego. W hali przewidziano: boisko sportowe o wymiarach 21x12 m, bez widowni na hali, z rzędem siedzisk, z możliwością dzielenia boiska ruchomymi przegrodami.

Przewidziano również 2 szatnie, każdą na 10 osób z sanitariatami, pokój trenerski oraz magazyn na sprzęt sportowy z bezpośrednim dostępem z sali gimnastycznej. Rozwiązania zastosowane w koncepcji umożliwiają organizację imprez zewnętrznych jak i dają możliwość niezależnego funkcjonowania obiektu hali sportowej.

### **3. Charakterystyczne parametry techniczne /stan projektowany/:**

powierzchnia zabudowy 546,6 m<sup>2</sup>

powierzchnia użytkowa 458,0 m<sup>2</sup>

liczba kondygnacji 1

Zestawienie pomieszczeń:

L.p	Nazwa pomieszczenia	Podłoga	Powierzchnia m <sup>2</sup>
001	Łącznik	gress	32,2
002	Szatnia 1	gress	5,8
003	Sanitariaty 1	gress	7,0
004	Magazyn sprzętu	gress	5,2
005	Szatnia 2	gress	5,8
006	Sanitariaty 2	gress	7,0
007	Pokój trenerski	gress	5,2
008	Sala sportowa	posadzka sportowa	389,8
Suma			<b>458,0</b>

## **4. Informacje techniczne**

### **Ogrzewanie**

Ogrzewaniem w układzie centralnej instalacji wodnej objęty będzie cały budynek włącznie z salą sportową i pomieszczeniami technicznymi. Jako elementy grzejne zastosowane będą: płyty ogrzewania podłogowego i ściennego (sala sportowa); grzejniki konwektorowe (pomieszczenia techniczne, sanitariaty), założenie tego mieszanego systemu ogrzewania dobraliśmy mając na uwadze optymalne zużycie energii w powiązaniu z względami ekonomicznymi poszczególnych rozwiązań. Instalacja dostarczać będzie ciepło dla potrzeb: ogrzewania budynku, przygotowania ciepłej wody użytkowej

### **Wentylacja**

W budynku przewidziano instalację wentylacji mechanicznej dla pomieszczeń zapleczowych tj szatni i sanitariatów oraz magazynku i pokoju trenerskiego. Sala gimnastyczna będzie posiadać wentylację grawitacyjną ze wspomaganie realizowana za pomocą wywietrzaków dachowych dwubiegowych.

### **Kanalizacja deszczowa**

Wody opadowe z połąci dachu budynku można zmagazynować w zbiornikach podziemnych i wykorzystać do pielęgnacji zieleni. Alternatywnym rozwiązaniem jest odprowadzenie ścieków z dachu poprzez odwodnienie liniowe oraz system rynien i rur spustowych z wykorzystaniem technologii rozsączających i zatrzymujących wodę na terenie działki. Wody deszczowe ujęte z powierzchni dróg i parkingu przed skierowaniem do systemu rozsączającego (lub zbiorników wody szarej) zostaną skierowane do osadnika piasku i podczyszczone w separatorze związków ropopochodnych - następnie rozsączane.

### **Kanalizacja sanitarna**

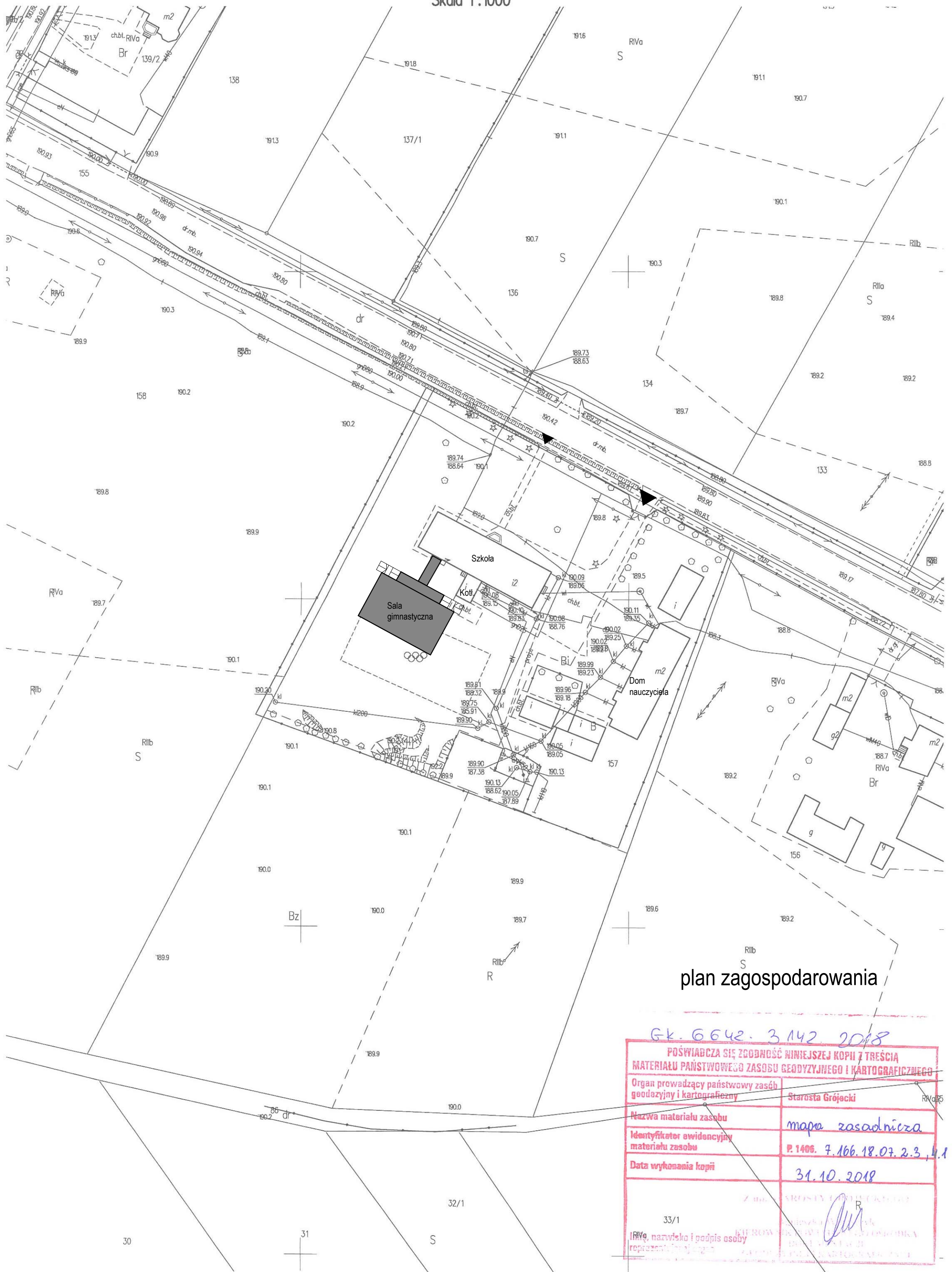
#### **Instalacja wody ciepłej użytkowej**

W budynku zaprojektowano centralne zaopatrzenie w ciepłą wodę użytkową w układzie z podgrzewaczem zasobnikowym z centralnym wymuszonym obiegiem cyrkulacji. Przewiduje się II stopniowy system przygotowania c.w.u. w budynku.

#### **Dostępność dla osób niepełnosprawnych.**

Hala jest w całości przystosowana dla osób niepełnosprawnych.

MAPA ZASADNICZA  
 kopia o niepełnej treści bez ustalenia granic  
 ob. Karolew dz. nr 157  
 gm. Pniewy  
 Skala 1:1000

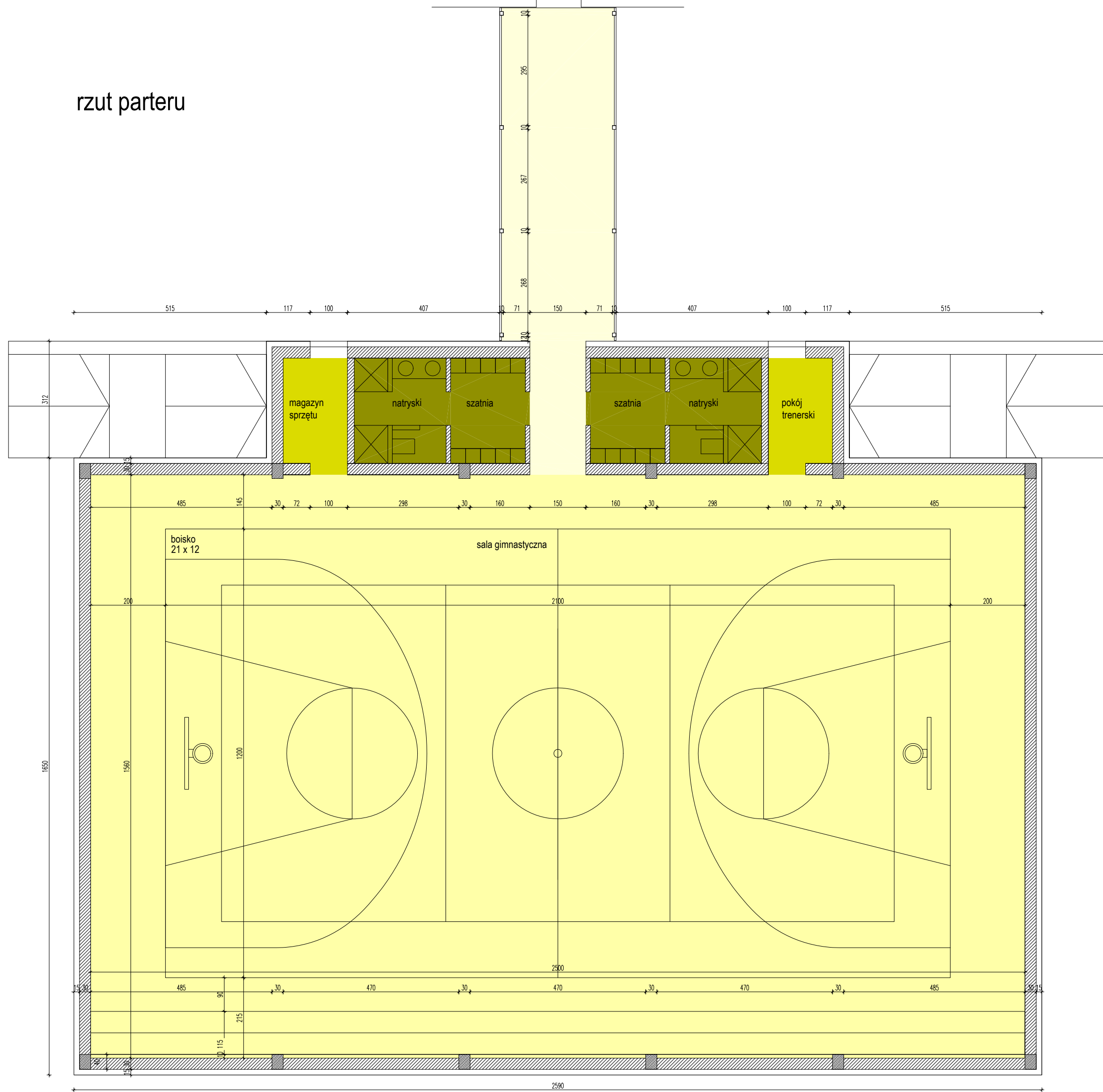


plan zagospodarowania

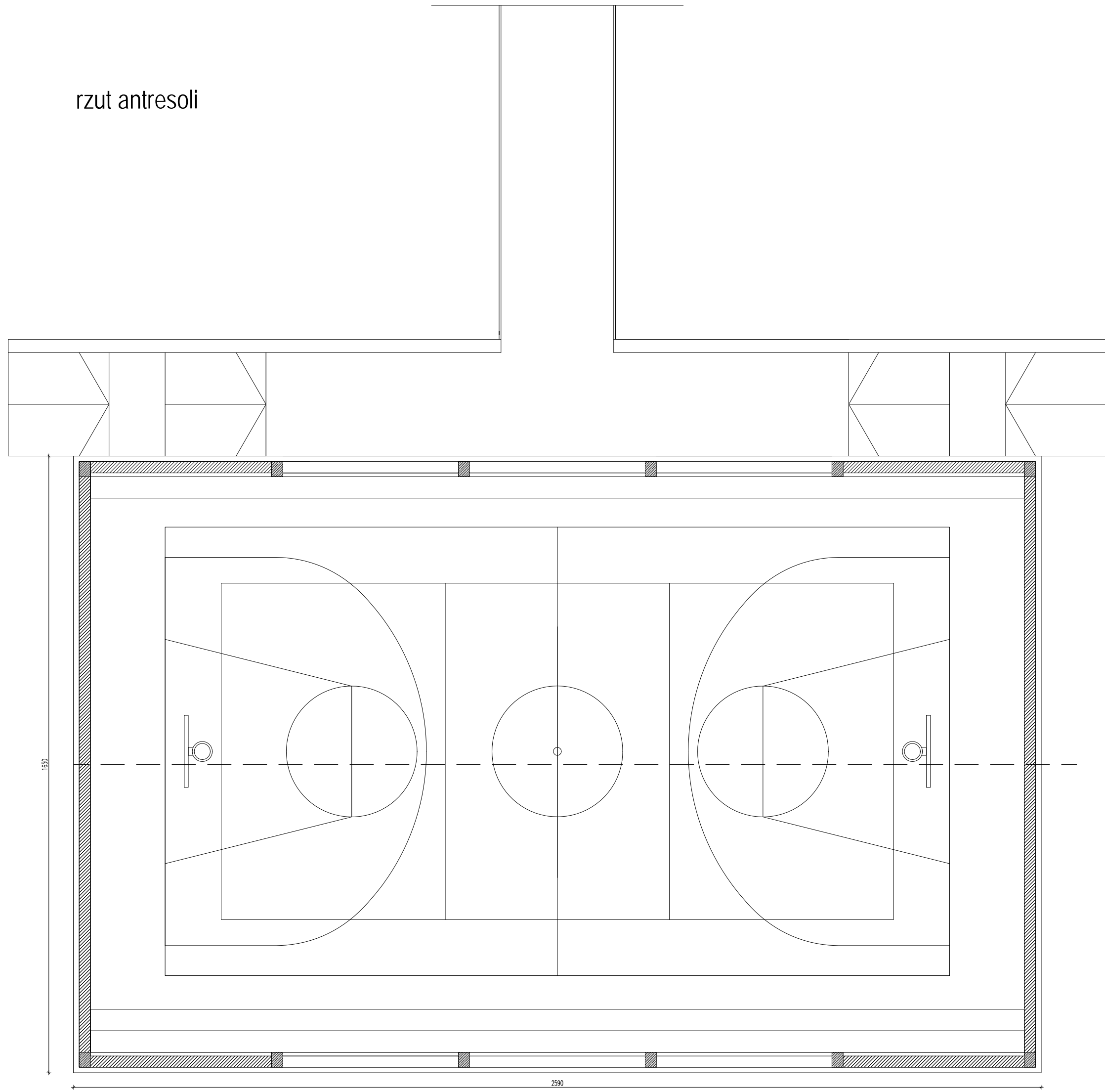
GK. 6642. 3142. 2018

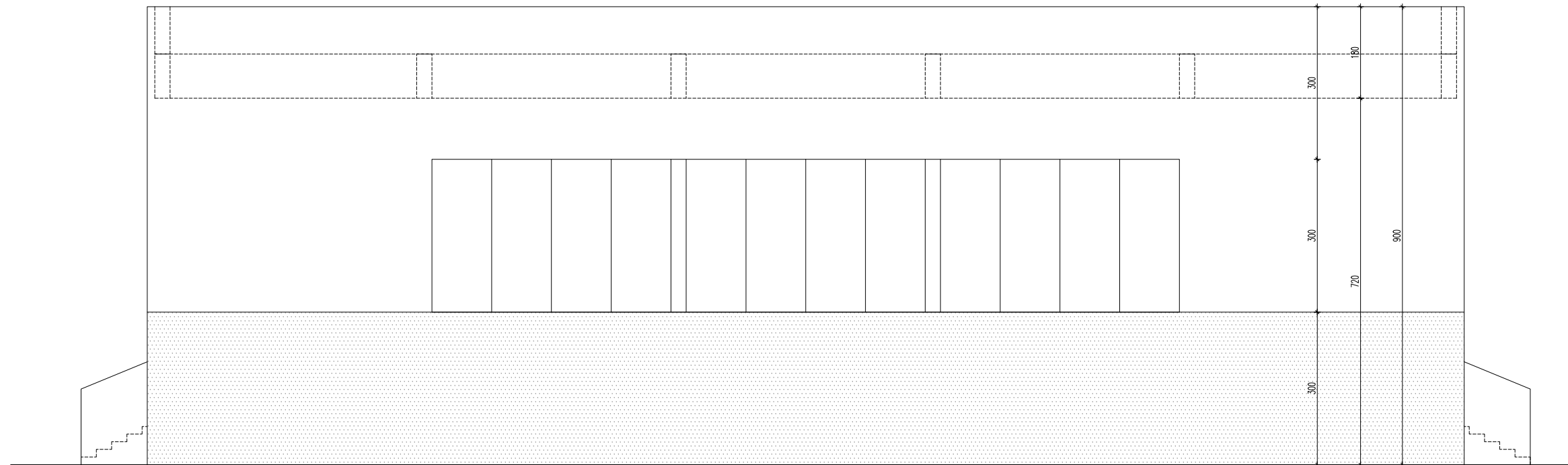
POŚWIADCZA SIĘ ZGODNOŚĆ NINIEJSZEJ KOPII Z TREŚCIĄ MATERIAŁU PAŃSTWOWEGO ZASOBU GEODEZYJNEGO I KARTOGRAFICZNEGO	
Organ prowadzący państwowy zasób geodezyjny i kartograficzny	Starosta Grójecki
Nazwa materiału zasobu	mapa zasadnicza
Identyfikator ewidencyjny materiału zasobu	P. 1406. 7.166.18.07.2.3, 4.1
Data wykonania kopii	31.10.2018
33/1	<i>[Signature]</i>
IRVa nazwisko i podpis osoby reprezentującej organ	<i>[Signature]</i>

rzut parteru

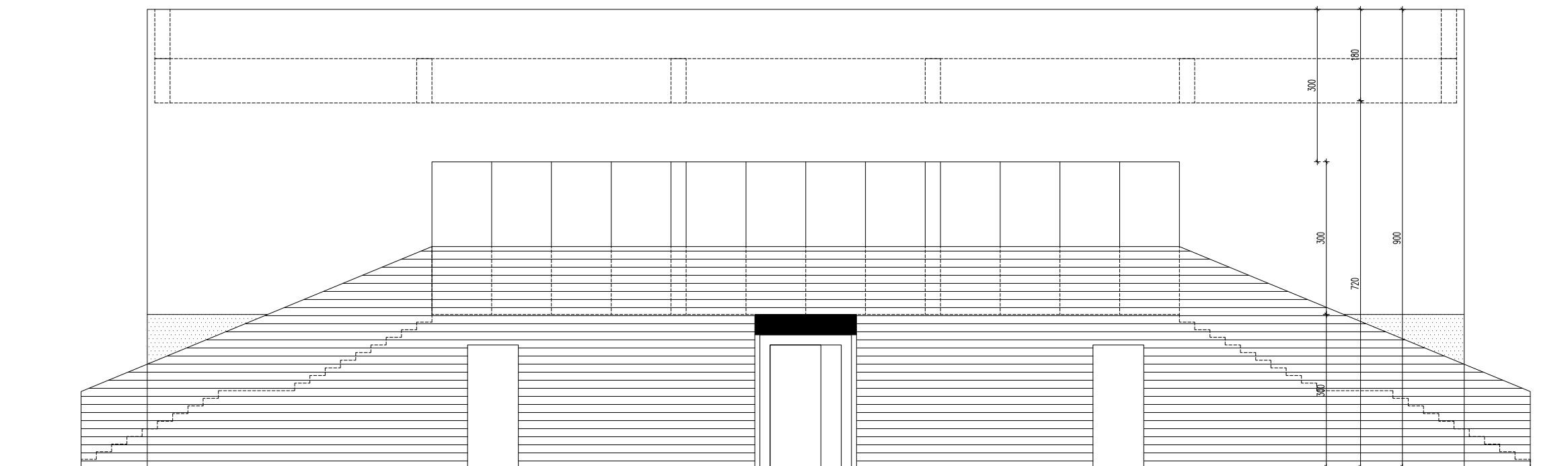


rzut antresoli



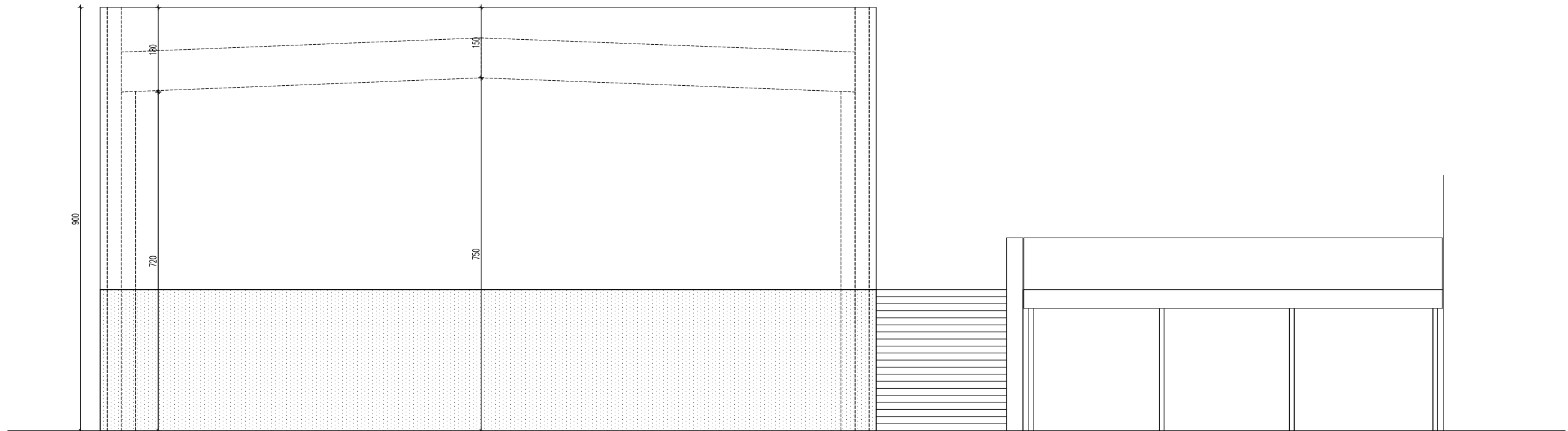


elewacja południowo-zachodnia

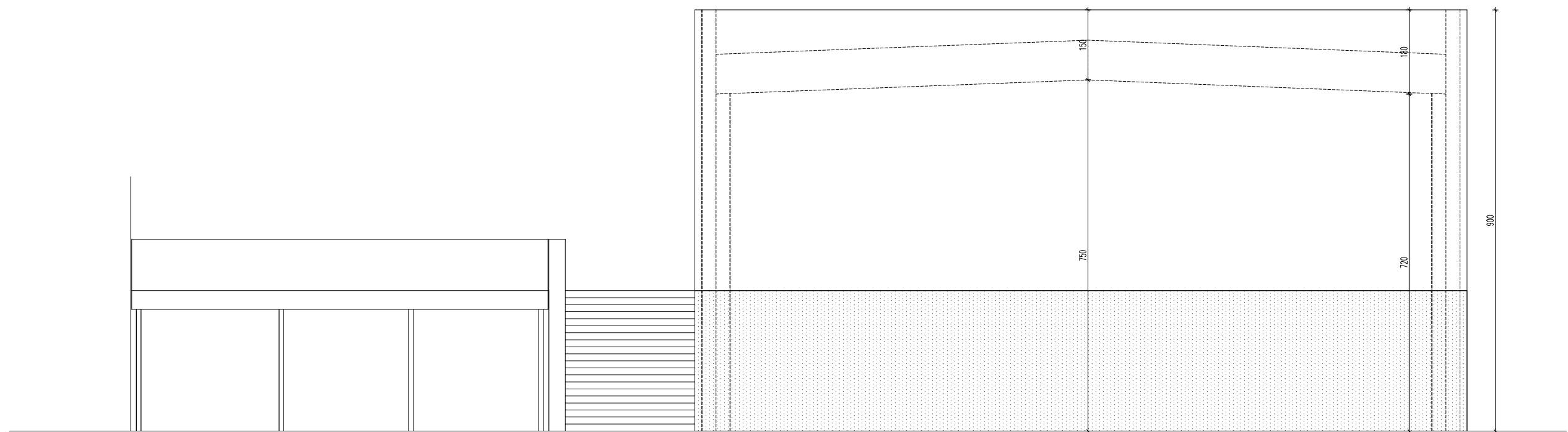


elewacja północno-wschodnia





elewacja wschodnio-południowa



elewacja zachodnio-północna