

SPIS TREŚCI :

1. Wprowadzenie	1
2. Charakterystyka miejscowości / obecny stan wsi.....	4
3. Inwentaryzacja zasobów	7
4. Ocena słabych i mocnych stron miejscowości.....	11
5. Ocena szans i zagrożeń dla miejscowości.....	13
6. Wizja rozwoju miejscowości.....	14
7. Najważniejsze priorytety do wykonania w l. 2008-2013.....	15
8. Opis zadań do wykonania w latach 2008-2013.....	16
9. Harmonogram rzeczowo finansowy.....	18
10. System wdrażania.....	20
11. Załączniki.....	21

Redakcja tekstu oraz zdjęcia - Elżbieta Pluta , Ewelina Jelonek

1. Wprowadzenie

Plan Odnowy Miejscowości Koszwice jest istotnym dokumentem strategicznym określającym kierunki rozwoju tej miejscowości w latach 2008-2014, wypracowane wspólnie przez przedstawicieli mieszkańców Koszwic. Określa on najważniejsze działania, które mieszkańcy uznali za istotne dla rozwoju swojej miejscowości - działania które pomogą im rozwiązać aktualne problemy, pokonać bariery i osiągnąć stawiane sobie przez nich cele rozwojowe.

Dokument przygotowano z inicjatywy przedstawicieli społeczności lokalnej - inicjatywy która spotkała się ze zrozumieniem i przychylnością ze strony samorządu Gminy Pawonków. W przeważającej części powstał on na bazie zebranych danych oraz informacji wypracowanych przez grupę mieszkańców na zebraniu które odbyło się w dniu 25.08.2008, we wsi Koszwice, w obecności sołtysa wsi Pani Elżbiety Pluta.

Metoda opracowania niniejszego Planu Odnowy Miejscowości, polegająca na partycypacyjnym udziale przedstawicieli społeczności lokalnej w formułowaniu jego głównych założeń została przyjęta w pełni świadomie - jako jedyna w pełni gwarantująca rzeczywiste odzwierciedlenie oczekiwań i planów strategicznych mieszkańców, związanych z rozwojem Koszwic, jako miejsca dobrego życia i zamieszkania.

Niniejszy dokument odzwierciedla wyniki dyskusji nad stanem obecnym i przyszłym wsi, przeprowadzonej wśród przedstawicieli mieszkańców w składzie:

- Mazoń Jerzy
- Trzensisko Henryk
- Krawczyk Grzegorz
- Jelonek Ewelina
- Sojka Dorota
- Mazoń Gizela
- Pluta Elżbieta

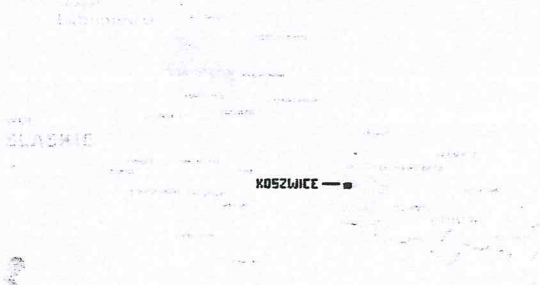


Przeprowadzona na spotkaniu analiza silnych i słabych stron oraz szans zagrożeń wsi , ujęta w tym dokumencie została opracowana w oparciu o informacje zawarte w materiałach źródłowych oraz wcześniejszą inwentaryzację zasobów , które zostały następnie zweryfikowane w trakcie spotkania . Udział osób reprezentujących różne środowiska i kompetencje (przedstawiciele różnych sektorów życia społeczno - gospodarczego wsi) gwarantował niezbędny obiektywizm w pracach nad analizą zasobów i lokalnych uwarunkowań , a jednocześnie umożliwił ich w miarę czytelny podział na siły , słabości , szanse i zagrożenia.

Wyrazem społecznej akceptacji ogółu mieszkańców miejscowości dla zapisów niniejszego Planu , której ogromne znaczenie podkreśliły osoby biorące udział w spotkaniu, w tym w szczególności wizji rozwoju Koszwic oraz konkretnych przedsięwzięć przewidzianych do realizacji w perspektywie do 2014 roku będzie przyjęcie go w formie uchwały na Zebraniu Wiejskim , a następnie przedłożenie Radzie Gminy Pawonków , celem ostatecznego zatwierdzenia.

Niniejszy dokument został opracowany nie tylko z myślą o możliwościach sięgnięcia po środki dostępne w ramach Programu Rozwoju Obszarów Wiejskich w działaniu „ Odnowa i Rozwój Wsi ” , ale również jako ważny instrument planowania strategicznego , wspomagający wszelkie inne działania rozwojowe w miejscowości Koszwice , które będą realizowane przez najbliższe lata . Przede wszystkim zaś jednym z jego głównych celów jest aktywacja mieszkańców do wspólnego działania na rzecz rozwoju wsi . Proponowane przedsięwzięcia mieszkańcy uznali za realne , możliwe do zrealizowania , często przy ich własnym zaangażowaniu , własnej aktywności oraz przy wsparciu Władz Samorządowych Gminy Pawonków

2. Charakterystyka miejscowości KOSZWICE



Wieś położona w Gminie Pawonków , wzmianka w dokumentach od 1922 roku , powstała z podziału wsi Kośmidry jako zachodnia część wioski , nazwana najpierw Koszvicami a w krótkim czasie Niemcy zmienili nazwę na Heidehammer.

W dniu 14 września 1926 roku otwarto nową szkołę w Koszvicach (Heidehammer) wraz z ochronką.

Wieś podczas okupacji posiadała pocztę i telefon w karczmie Koszwice, która stała na granicy , między Koszvicami a Kośmidrami , obecnie karczma liczy prawie sto lat i nadal funkcjonuje. Znajdowała się tam również kuźnia , hotel dla podróżnych i masarnia . We wsi był również młyn wodny.

W okresie drugiej wojny światowej mieszkańcy byli represjonowani za polskie pochodzenie , a później za niemieckie pochodzenie , za przekonania i za stan posiadania . Trwało to do końca 1945 roku, zginęło wówczas 15 mieszkańców Koszwic .

W 1959 roku powstały dobrowolne organizacje chłopskie , takie jak „ Kółka Rolnicze ” , które zostało następnie zlikwidowane w 1968 roku . Działało również Koło Gospodyń Wiejskich do lat 80-tych , organizowało kursy gotowania , pieczenia , kroju i szycia , organizowano różne konkursy . W 1964 roku powstał „Klub Ruch” , który zakończył działalność w 1990 roku . Klub mieścił się najpierw w remizie Straży Pożarnej a później w salach byłej szkoły .

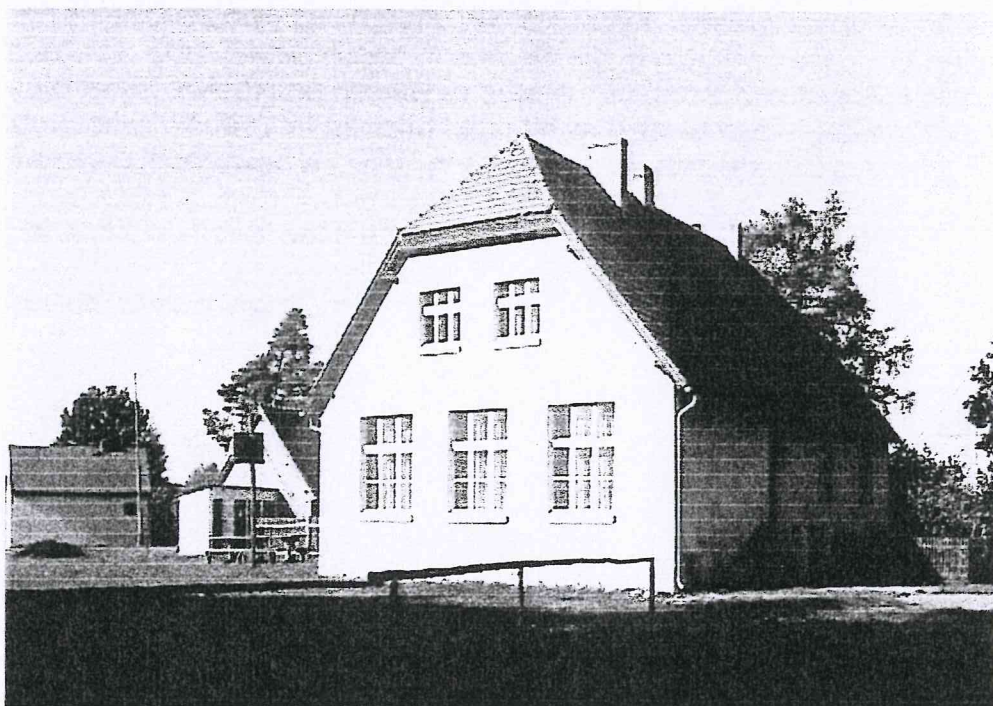
94

Były to miejsca , gdzie koncentrowało się życie kulturalno - oświatowe miejscowości. W klubie odbywały się zebrania wiejskie , oraz innych organizacji .

Gospodarze klubu organizowali zabawy taneczne , dyskoteki , ogniska , rajdy rowerowe , mecze piłki nożnej i tenisa stołowego .

W 1978 roku powstał teatrzyk lalkowy "Maluch" , który działał do 1987 roku . Równocześnie powstał także "Teatr przy kawie", Teatry odniosły wiele sukcesów, na poziomie wojewódzkim , międzywojewódzkim , oraz ogólnopolskim .

W chwili obecnej po prawie 20-letniej przerwie , mieszkańcy wsi Koszwice , pragną przywrócić dawne dobre tradycje i ożywić na nowo działalność kulturalno-oświatową wsi .



OBECNY STAN WSI

Wieś Koszwice położona jest na terenie gminy Pawonków .Otoczona ze wszystkich stron lasami i przedzielona na dwie części rzeką Lublinicą .Wieś leży blisko województwa opolskiego , przy drodze prowadzącej do Lublińca , Zawadzkiego lub Pawonkowa .Obecnie należymy administracyjnie do województwa śląskiego .

W latach 1975- 1998 miejscowość administracyjnie należała do województwa częstochowskiego .

Koszwice to niewielka wioska , położona na zachodniej części ziemi lublinieckiej, zaliczana do najstarszych na Śląsku . Otoczona lasami borów opolsko - lublinieckich , polami i łąkami , pozbawiona zanieczyszczeń przemysłowych , zaliczana do najstarszych miejscowości o charakterze rolniczym i leśnym .Jest siedzibą władz leśnych funkcjonujących w gminie . Do lat 70-tych XX wieku istniało tutaj nadleśnictwo .

Dzisiaj Koszwice to wieś o powierzchni blisko 342 ha zamieszkania przez 251 mieszkańców , ze względu na otaczające lasy i drogę prowadzącą do Lublińca, oraz Zawadzkiego rozwinęła się tu gastronomia . W Koszvicach najchętniej zwiedzane obiekty to prawie 100-letnia karczma Koszwice , oraz stary młyn wodny . W naszym regionie występują różne gatunki flory i fauny , można odpoczywać w ciszy , podziwiając otaczającą przyrodę .

Struktura wiekowa wsi Koszwice przedstawia się następująco :

przedział wiekowy	kobiety	mężczyźni
0-6	4	8
7-19	9	19
20-60	74	96
powyż. 60	24	17

Razem 251

Wieś od 1993 roku jest zwodociągowana , bez kanalizacji .Od 1995 roku posiadamy sieć telefoniczną , nie posiadamy oświetlenia ulicznego jako jedyna wieś w gminie Pawonków . We wsi działa Ochotnicza Straż Pożarna oraz Stowarzyszenie Rozwoju Wsi Koszwice , istnieje zakład stolarski , karczma oraz rozwijające się gospodarstwa rolne indywidualnych rolników .

3. Inwentaryzacja zasobów służących odnowie miejscowości .

Inwentaryzacja zasobów wsi Koszvice została wstępnie wykonana w oparciu o dostępne informacje , materiały źródłowe i wywiad bezpośredni , a następnie zweryfikowana i uzupełniona przez mieszkańców na spotkaniu warsztatowym .

Inwentaryzacji poddano zarówno elementy materialne występujące we wsi , jak i niematerialne , stanowiące o aktualnym potencjale Koszvic , jako obszaru do życia , zamieszkiwania i pracy . Inwentaryzację podzielono na główne grupy zasobów , tj. przyrodnicze , kulturowe , obiekty i tereny , infrastruktura społeczna , infrastruktura techniczna , gospodarka , rolnictwo , środki finansowe , mieszkańcy (kapitał ludzki i społeczny) oraz dostępne informacje o wsi .

Zasoby przyrodnicze

- walory krajobru , rzeźba terenu

- większość powierzchni wsi zajmują lasy i pola
- dominuje krajobraz równinny

- stan środowiska

- bardzo czyste środowisko

- walory klimatu

- czyste powietrze
- wieś pomiędzy lasami

- walory szaty roślinnej

- lasy mieszane , sporo tzw. zagajników , dęby polne , brzeziny

- świat zwierzęcy (ostoje, siedliska)

- jelenie , sarny , bażanty , dziki , zające

- wody powierzchniowe

- rzeka Lublinica

- gleby

- IV i V klasa

97

ZASOBY KULTUROWE

- walory architektury

- leśniczówka
- budynek starej szkoły

- walory przestrzeni wiejskiej publicznej

- brak centralnych przestrzeni

- zabytki i pamiątki historyczne

- krzyż z 1938 roku
- budynek przedwojennej szkoły

- tradycje , obrzędy

- gwara śląska

- przekazy

- rys historyczny

- specyficzne nazwy

- Potaśnia, Kopska smuga ,Pacyrok

- specyficzne potrawy

- krupniok, zista, wodzionka, panszkraut, parzybroda, ańtopf

- dawne zawody

- kowalstwo, rolnictwo,

OBIEKTY I TERENY

- działki pod zabudowę mieszkalną

- Plan Zagospodarowania Przestrzennego przyjęty Uchwałą Rady Gminy Pawonków .

- pustostany mieszkaniowe

- brak

- pustostany przemysłowe

- brak

- place, skwery, parki

- boisko sportowe przy OSP

We wsi brak jest działek pod zakłady usługowe , przemysłowe .

INFRASTRUKTURA SPOŁECZNA

- place publicznych spotkań , festynów

- jedynym miejscem spotkań jest sala byłej szkoły oraz boisko przy OSP.

- miejsca rekreacji

- ścieżki rowerowe ,leśne

We wsi brak jest placówek służby zdrowia oraz opieki społecznej jak również biblioteki.

INFRASTRUKTURA TECHNICZNA

- wodociąg , kanalizacja

- wieś jest w całości zwodociągowana , woda jest dostarczana przez RSP Pawonków
- kanalizacji brak

- drogi

- drogi posiadają nawierzchnie tłuczniową, przewidziana do wykonania jest droga Strażacka

- chodniki , parkingi , przystanki

- chodników oraz parkingów brak , przystanek wymaga wymiany

- sieć telefoniczna

- wieś jest stelefonizowana , internet dostarczany drogą radiową oraz TP

GOSPODARKA ROLNICTWO

- miejsca pracy
 - brak
- znane firmy produkcyjne
 - brak
- gospodarstwa rolne
 - małe rozdrobnione
- uprawy , hodowle
 - liczne zboża , hodowla bydła

ŚRODKI FINANSOWE I POZYSKIWANIE FUNDUSZY

- środki udostępniane przez gminę
 - fundusz sołecki

MIESZKAŃCY (kapitał społeczny i ludzki)

- osoby o specyficznej lub ważnej wiedzy i umiejętnościach
 - artyści ludowi
- związki ,stowarzyszenia oraz inne organizacje
 - OSP , Stowarzyszenie Rozwoju Wsi Koszwice

DOSTĘPNE INFORMACJE O WSI

- publikatory , lokalna prasa
 - gminny informator

Przeprowadzona inwentaryzacja zasobów wskazuje na istniejący potencjał rozwojowy miejscowości Koszwice , bazujący przede wszystkim na ciekawym położeniu , oraz czystym środowisku .

4. Ocena mocnych i słabych stron miejscowości

Przeprowadzenie tzw. analizy SWOT , czyli oceny silnych i słabych stron miejscowości Koszwice oraz zewnętrznych szans i zagrożeń , miało na celu prawidłową ocenę bieżącej sytuacji społeczno - gospodarczej wsi oraz przede wszystkim umożliwienia podjęcia prawidłowych decyzji , co do kierunków rozwoju tej miejscowości .

Przyjęto że lista czynników poddawanych analizie zawiera jedynie zjawiska lub procesy , a nie obejmuje propozycji kierunków , działań lub innych rozwiązań strategicznych .

Czynniki sklasyfikowano w następujący sposób :

- czynniki wewnętrzne , znajdujące się we wnętrzu wsi zostały podzielone na siły (mocne strony) i słabości, przy czym :

- jako **siły** określono potencjały , zjawiska , procesy , aktywności występujące wewnątrz wsi Koszwice , które mogą mieć pozytywny wpływ na realizację zamierzeń strategicznych,

- mianem **słabości** określono braki w potencjałach , zjawiska i procesy o charakterze barier , niedostatki aktywności występujące w miejscowości , utrudniające realizację założonych celów rozwojowych,

- czynniki zewnętrzne (otoczenia) zostały podzielone na szanse i zagrożenia , przy czym :

- **szanse** to możliwe do wykorzystania na rzecz realizacji wizji rozwojowych , zasobu i procesy w bliższym lub dalszym otoczeniu wsi Koszwice,

- **zagrożenia** to negatywne zjawiska i procesy (zwłaszcza rywalizacji z innymi obszarami) utrudniające rozwój wsi Koszwice i realizację zadań rozwojowych.

Czynniki wewnętrzne to :

SIŁY (MOCNE STRONY)

- Korzystne położenie miejscowości w obszarze mocno zalesionym
- Dobre walory klimatyczne i krajobrazowe
- Czyste środowisko przyrodnicze
- Dobry stan infrastruktury technicznej - wodociągowej
- Tereny pod zabudowę mieszkaniową
- Duża ilość czystych lasów
- Potencjał ludzki
- Ochotnicza Straż Pożarna
- Stowarzyszenie Rozwoju Wsi Koszwice

SŁABOŚCI (SŁABE STRONY)

- Duże rozproszenie wsi
- Bezrobocie
- Zły stan dróg w miejscowości
- Brak infrastruktury kanalizacyjnej
- Brak miejsca do spodkań mieszkańców
- Brak bazy tyrustycznej we wsi
- Brak chodnika i pobocza przy drodze gminnej
- Starzejące się społeczeństwo
- Marazm społeczny

5. Ocena szans i zagrożeń dla miejscowości

SZANSE

- Bliskość rynku pracy - miasta Lublińca
- Edukacja społeczeństwa , upowszechnianie wiedzy
- Współpraca z jednostkami samorządu terytorialnego
- Inwestorzy strategiczni
- Poprawa jakości dróg
- Rozwój gospodarstw rolnych
- Polityka Unii Europejskiej wobec obszarów wiejskich, w tym wspierania oddalonych inicjatyw rozwojowych
- Dopłaty dla rolników

ZAGROŻENIA

- Niska opłacalność produkcji rolnej
- Zły stan dróg
- Pogarszanie się warunków życia mieszkańców wsi
- Odptyw młodych i wykształconych ludzi ze środowiska wiejskiego
- Przedłużająca się dekoniunktura w polskim rolnictwie
- Marginalizacja gospodarcza wsi
- Pogłębiające się bezrobocie

6. Wizja rozwoju miejscowości

Wizja rozwoju miejscowości została przedstawiona jako zapis woli mieszkańców co do pewnego, określonego wyobrażonego stanu wsi Koszwice, pożądanego w przyszłości (ok. 2013 roku) oraz ich deklaracją wspólnego urzeczywistnienia nakreślonych celów rozwojowych.

Wizja ta w swej istocie łączy wszystkie środowiska, siły i osoby na rzecz jej realizacji, jednak nie wskazuje niezbędnych do tego, konkretnych sposobów, instrumentów i środków. Te zapewne będą wypadkową aspiracji i pomysłowości mieszkańców i ośrodków decyzyjnych wcielających ją w życie.

Wizja rozwoju miejscowości KOSZWICE :

KOSZWICE wsią zintegrowana społecznie o wysokich walorach przyrodniczych i rekreacyjnych, zapewniająca wytwarzanie produktów ekologicznych, gwarantujący zdrowy tryb życia. **Wies KOSZWICE** to region ludzi szczęśliwych, mających pracę, żyjących w pięknym i czystym otoczeniu dającym poczucie bezpieczeństwa.

Podstawowym warunkiem osiągnięcia zakładanego stanu docelowego, determinującym jednocześnie spełnienie innych aspektów rozwojowych (wysokie walory przyrodnicze, rekreacyjne, lokalne produkty ekologiczne itd.) wydaje się być **poprawa poziomu integracji społecznej mieszkańców Koszwic**. Czynniki ten wielokrotnie przejawiał się jako szczególnie istotny, zarówno na etapie diagnozy jak i analizy SWOT.

Znajduje to również wyraz w zaproponowanych przedsięwzięciach, z których większość w sposób bezpośredni lub pośredni dotyczy wzmacniania więzi międzyludzkich i animowania współpracy społeczno - kulturalnej mieszkańców.

7. Najważniejsze priorytety , cele i zadania do wykonania we wsi Koszwice w latach 2008-2013.

A/ PRIORYTET :

Poprawa jakości życia i rozwój wsi .

CELE :

- Poprawa estetyki wsi .
- Rozwój infrastruktury technicznej .
- Rozwój kultury fizycznej i duchowej .

PROJEKTY :

- Malowanie budynków i porządkowanie obejść .
- Sadzenie krzewów i roślin ozdobnych , porządkowanie trawników oraz skwerów .
- Założenie klubu sportowego .
- Utworzenie świetlicy wraz z zapleczem gospodarczym , dla mieszkańców wsi .

B/ PRIORYTET :

Integracja mieszkańców .

CELE :

- Miejsce spotkań dla mieszkańców .
- Integracja ze środowiskiem lokalnym .

PROJEKTY :

- Roboty remontowe wewnętrzne i zewnętrzne świetlicy wiejskiej .
- Zakup wyposażenia do świetlicy .
- Organizowanie imprez okolicznościowych i festynów .
- Organizowanie spotkań grup terapeutycznych w celu rozwiązywania problemów .
- Modernizacja boiska sportowego .

8. Opis zadań planowanych do wykonania w latach 2008-2013

A / Poprawa jakości życia

- Malowanie budynków i porządkowanie obejść .

Praca zostanie wykonana z własnych środków mieszkańców Koszwic .Polega ona na malowaniu budynków mieszkalnych oraz porządkowaniu obejść wokół nich a także na dbaniu o trawniki przed domostwem .

- Sadzenie krzewów i roślin ozdobnych , porządkowanie trawników oraz skwerów.

Zadanie polega na posadzeniu nowych krzewów i drzew ozdobnych na terenie wsi Koszwice oraz rekultywacji istniejących trawników i skwerów . Projekt zostanie zrealizowany przy udziale mieszkańców , finansowany będzie z pieniędzy sołeckich oraz budżetu gminy .

- Założenie klubu sportowego .

Planowane jest utworzenie klubu sportowego piłki nożnej i siatkówki dla młodzieży . Ośrodki na ten cel mieszkańcy będą się starać z budżetu gminy oraz sponsorów . Klub sportowy mógłby mieć swoją siedzibę w budynku Ochotniczej Straży Pożarnej , przy którym znajduje się boisko wykonane z pieniędzy sołeckich oraz budżetu gminy .

- Utworzenie świetlicy wraz z zapleczem gospodarczym .

Jako mieszkańcy wsi Koszwice chcielibyśmy posiadać świetlicę , która spełniałaby istotną rolę w naszym życiu , jako miejsce spotkań . W chwili obecnej posiadamy jedno pomieszczenie , urządzone bardzo skromnie , bez zaplecza socjalnego co ogranicza możliwość organizowania spotkań . Budynek w którym mieści się świetlica jest pod opieką Urzędu Gminy , dlatego też liczymy na pomoc z tej strony . Pragniemy poszerzyć obecnie posiadane pomieszczenie o następne , tak żeby można było urządzić małe zaplecze kuchenne wraz z pomieszczeniem socjalnym . Aby zrealizować powyższe przedsięwzięcie potrzebne są środki pieniężne ,my jako mieszkańcy gotowi jesteśmy wnieść wkład pracą i pomocą przy przeprowadzeniu tego remontu .

B/ Integracja mieszkańców .

- Roboty remontowe wewnętrzne i zewnętrzne świetlicy wiejskiej .

Kolejną częścią projektu są prace wewnętrzne i zewnętrzne . Projekt zakłada wymianę okien, które są bardzo zniszczone , malowanie elewacji wewnętrznej, budowę podsufitki , roboty elektryczne , budowę pomieszczenia sanitarnego, wymianę drzwi . Pieniądze na ten cel pragniemy pozyskać częściowo z Urzędu Gminy i częściowo z Fundacji Wspomagania Wsi, składając projekt na ten cel jako Grupa Odnowy Wsi .

- Zakup wyposażenia do świetlicy .

Następną częścią projektu jest wyposażenie świetlicy w niezbędny sprzęt do obsługi imprez okolicznościowych (nagłośnienie , sprzęt informatyczny , sprzęt kuchenny, itp.) Projekt finansowany będzie z Urzędu Gminy , oraz sponsorów .

- Organizacja imprez okolicznościowych i festynów .

Organizowaniem festynów tj. festyny okolicznościowe , dożynki , zabawy wiejskie , pokazy strażackie , spotkania przy kawie, itp. - zajmować się będą mieszkańcy wsi .

- Spotkania grup terapeutycznych w celu rozwiązywania problemów .

Spotkania będą się odbywać w budynku świetlicy w Koszwicach . Organizowane będą przez komisję do spraw rozwiązywania problemów, Gminę Pawonków i Radę Sołecką .

- Modernizacja boiska sportowego .

Zakłada się organizację boiska sportowego do piłki nożnej i siatkówki , przy okazji można wydzielić plac zabaw dla dzieci .

9. Harmonogram rzeczowo finansowy realizacji zadań .

A Poprawa jakości życia

1 Malowanie budynków i porządkowanie obejść

koszt: 2.000,00
termin wykonania: 2009-2013
z jakich pieniędzy: prywatne pieniądze mieszkańców

2 Sadzenie krzewów, roślin ozdobnych, porządkowanie trawników oraz skwerów

koszt: 3.000,00
termin wykonania: 2009-2013
z jakich pieniędzy: Sołectwo Koszvice

3 Zakładanie klubów sportowych

koszt: 2.000,00
termin wykonania: 2009
z jakich pieniędzy: Mieszkańcy wsi

4 Utworzenie świetlicy wraz z zapleczem gospodarczym

koszt: 10.000,00
termin wykonania: 2009-2013

B Integracja mieszkańców

1 Roboty remontowe zewnętrzne i wewnętrzne świetlicy

koszt: **10.000,00**
termin wykonania: **2009-2013**
z jakich pieniędzy: **Fundacja Wspomagania Wsi
Gmina, mieszkańcy**

2 Zakup wyposażenia do świetlicy

koszt: **5.000,00**
termin wykonania: **2009-2013**
z jakich pieniędzy: **Gmina, sponsorzy**

3 Organizacja imprez okolicznościowych i festynów

koszt: **1.000,00**
termin wykonania: **2009-2013**
z jakich pieniędzy: **prywatne pieniądze mieszkańców**

4 Organizacja spotkań grup terapeutycznych

koszt: **1.000,00**
termin wykonania: **2009-2013**
z jakich pieniędzy: **Komisja rozwiązywania problemów**

5 Modernizacja boiska sportowego

koszt: **1.000,00**
termin wykonania: **2009-2013**
z jakich pieniędzy: **Rada sołecka, sponsorzy**

10. System wdrażania

Dalszy rozwój miejscowości Koszwice wymagał będzie realizacji wielu przedsięwzięć i inicjatyw zarówno o charakterze materialnym / inwestycyjnym, jak i w obszarze pozamaterialnym : w sferze tradycji, kultury, tożsamości lokalnej, ze szczególnym uwzględnieniem integracji społecznej i wzmocnienia więzi międzyludzkich. Opisane wyżej projekty i przedsięwzięcia aktywizujące społeczność lokalną nie mogą być traktowane sztywno, tj. zamykać wachlarza potencjalnych projektów, które będą realizowane w kolejnych latach.

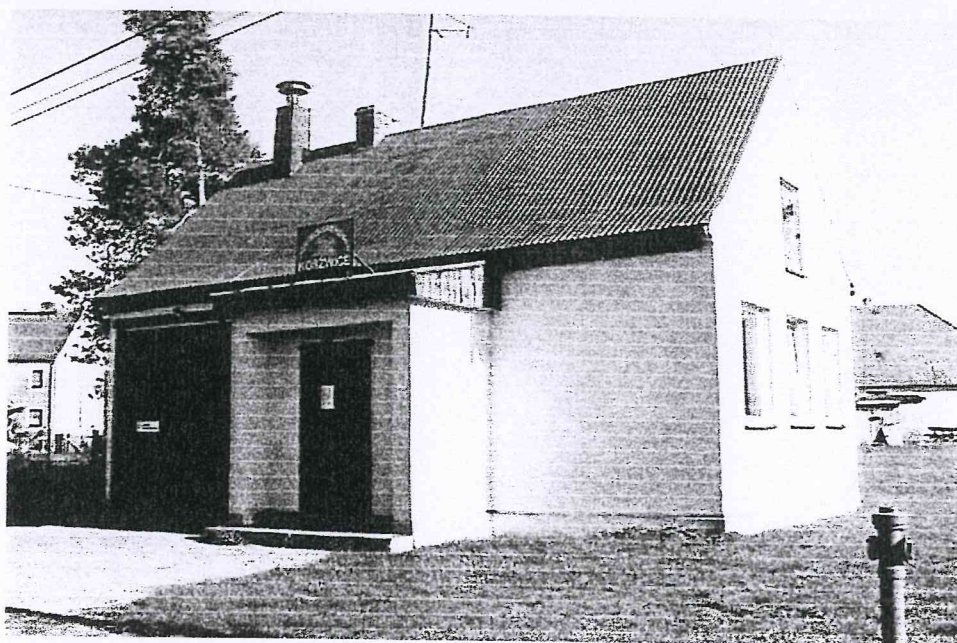
Będzie to element systemu zarządzania wdrażaniem Planu Odnowy Miejscowości, który ma kluczowe znaczenie zarówno z punktu widzenia jego długofalowej realizacji, jak i utrzymania wysokiej dynamiki w całym procesie wdrażania. Plan ten, jak większość dokumentów strategicznych będzie narażony bowiem na stopniowe wygasanie entuzjazmu, który towarzyszył w momencie jego powstawania i formułowania.

Najważniejszym elementem tego systemu będzie korelacja zapisów Planu z każdorocznymi budżetami Gminy oraz Wieloletnim Planem Inwestycyjnym Gminy, znajdująca wyraz w zadaniowym ujęciu przedsięwzięć Planu w zapisach budżetowych. Mieszkańcy Koszwic jako osoby współodpowiedzialne za realizację Planu będą poszukiwali również innych, pozabudżetowych źródeł realizowania przewidzianych przedsięwzięć, jak również w miarę posiadanych możliwości będą zapewniali wkład własny do montażu finansowego, szczególnie w postaci własnej pracy, udostępniania maszyn itp. Zwiększenie możliwości pozyskania zewnętrznego wsparcia napewno ułatwi założone Stowarzyszenie Rozwoju Wsi Koszwice.

11. Załączniki



Budynek starej szkoły - obecnie świetlica wiejska

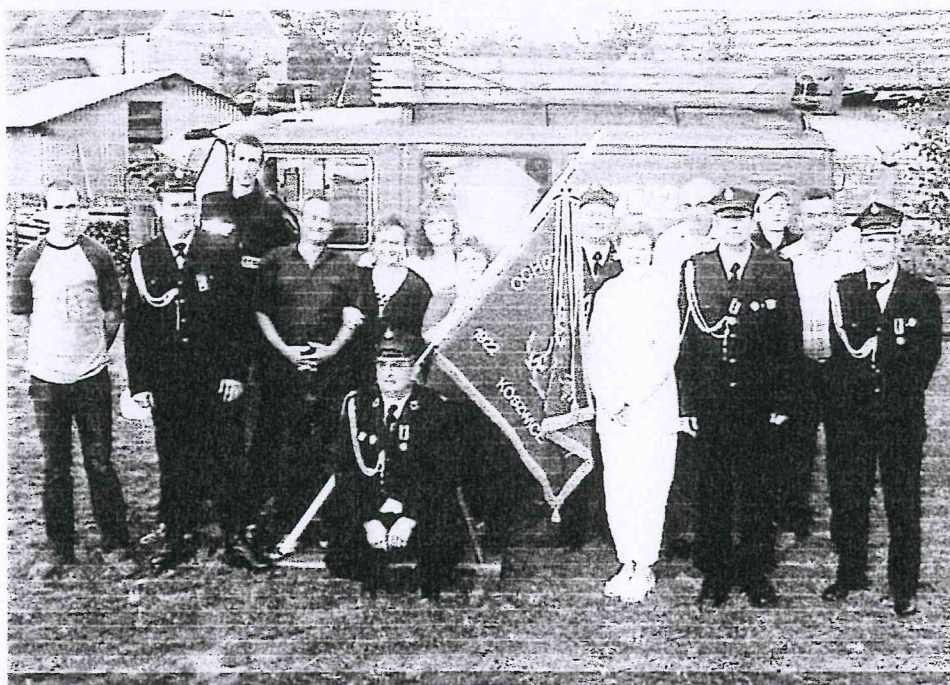


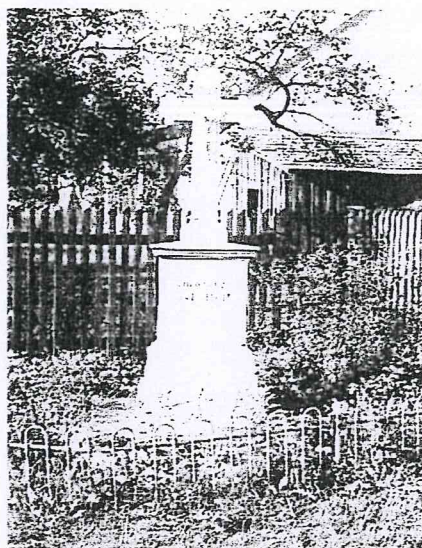
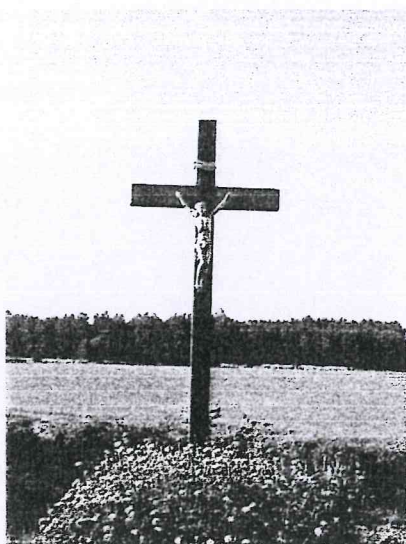
OSP Koszvice

M

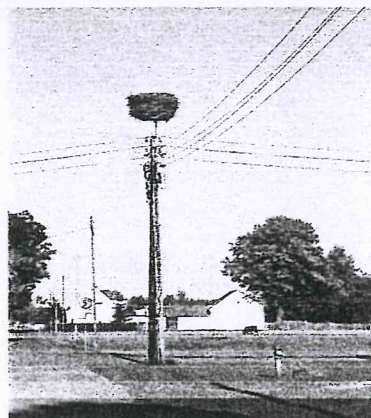


Nadanie sztandaru OSP Koszewice





inne zdjęcia Koszwic





DOŻYNKI GMINNE - KOSZWICE

