

# **PLAN ODNOWY MIEJSCOWOŚCI**

# **PAWONKÓW**

(GMINA PAWONKÓW)

## 1. WPROWADZENIE.

Plan Odnowy Wsi Pawonków jest dokumentem strategicznym określającym główne kierunki rozwoju tej miejscowości w latach 2008 – 2014. Został on opracowany wspólnie przez przedstawicieli mieszkańców Pawonkowa i określa najważniejsze działania, które pomogą rozwiązać aktualne problemy i osiągnąć stawiane sobie cele rozwojowe. Dzięki takiemu ukierunkowaniu nasza wieś stanie się bardziej zintegrowana, a jednocześnie szybciej i łatwiej dopasuje się do poziomu wymaganego przez Unię Europejską.

Dokument ten powstał w połowie w trakcie przygotowywania obchodów 700 – lecia udokumentowanego istnienia Pawonkowa, a w połowie – w czasie spotkań Rady Sołectkiej odbywanych u p. sołtys - Marii Swoboda od maja do lipca 2008 roku w obecności i przy wydajnej pomocy przedstawicieli Urzędu Gminy – p. Leszka Matyji i p. Izabeli Piecko. Na spotkaniach tych skorygowano i urealniono część wcześniejszych ustaleń oraz dodano nowe. Inicjatywa nasza spotkała się ze zrozumieniem i przychylnością władz gminy.

Przeprowadzona w trakcie spotkań analiza mocnych i słabych stron oraz szans i zagrożeń wsi, ujęta w tym dokumencie, została opracowana w oparciu o informacje zawarte w materiałach źródłowych oraz inwentaryzację zasobów naszej miejscowości. Udział w tych pracach osób reprezentujących różne sektory życia społeczno – gospodarczego wsi gwarantował wszechstronną i obiektywną analizę zebranych materiałów, co pozwoliło przygotować Plan Odnowy w sposób realny do wykonania.

Niniejszy dokument został przygotowany głównie z myślą o wykorzystaniu go dla pozyskania pomocy finansowej w ramach Programu Rozwoju Obszarów Wiejskich. Dodatkowym jego plusem jest konkretne ukierunkowanie rozwoju wsi przy zaangażowaniu wszystkich jej mieszkańców wsparte przez władze samorządowe Gminy Pawonków.

## 2. Charakterystyka miejscowości Pawonków.

Wieś Pawonków położona jest w zachodniej części województwa śląskiego przy granicy z województwem opolskim. Pod względem administracyjnym jest ona siedzibą gminy należąca do powiatu lublinieckiego. Pawonków zajmuje powierzchnię 1 168 ha, na których zamieszkuje około 1 500 mieszkańców. Herbem miejscowości jest żółta korona, pod którą znajdują się dwie, ułożone w kształcie litery V, żółte



strzały na niebieskim polu

Pawonków leży na skraju Garbu Woźnickiego, który jest wyraźnym elementem krajobrazu. Najwyżej położone w Pawonkowie miejsce znajduje się za Pietraszowicami (279,3 m npm), a najniższe w rejonie Dolniaka (242,4 m npm), gdzie znajduje się kompleks stawów hodowlanych. Od strony południowej wieś otoczona jest dużym kompleksem leśnym - głównie sosnowo - świerkowym, w pozostałej części, krajobraz stanowią pola uprawne i łąki.



Widok Pawonkowa od strony zachodniej

Pierwsze historyczne wzmianki o Pawonkowie pojawiają się w 1305 roku w „Księdze uposażeń biskupstwa wrocławskiego”, z której wynika, że tutejsza ludność była zobowiązana do płacenia daniny, czyli wieś musiała już wtedy mieć określoną wielkość. Trudno dziś ustalić dlaczego wsi nadano taką nazwę. Wg „Słownika Etymologicznego Miast i Gmin” nazwa pochodzi od nazwiska jej dzierżawcy – Pawonka lub Pawłonka. Historia tej ziemi od najdawniejszych czasów związana jest z Lublińcem i Górnym Śląskiem. Najpierw była pod władaniem książąt opolskich, później Księstwa Opolsko - Raciborskiego, a w latach 1532 – 1742 należała do Habsburgów austriackich. Mimo częstych zmian politycznych, mieszkańcy zachowali prawną mowę, kulturę i zwyczaje.

W latach 1742 – 1922 Pawonków wchodził w skład Prus i należał najpierw do VII departamentu Wrocławskiej Kamery Wojenno – Dominanej, a następnie do rejencji opolskiej. W czasie III powstania śląskiego w 1921 r. Pawonków znalazł się na linii działań batalionu wojsk powstańczych. Po plebiscycie w 1922 r. stał się górnośląską częścią Polski tuż przy granicy z Niemcami.



Koniec XIX i początek XX wieku był okresem dużego rozwoju wsi. Funkcjonował tutaj kościół i cmentarz, agencja pocztowa, Ochotnicza Straż Pożarna, szkoła oraz przedszkole założone i prowadzone przez siostry Elżbietanki.

Dzięki staraniom właściciela folwarku – Georga von Thaera wybudowano linię kolejową, którą wywożono drewno, płody rolne jak również przesyłki pocztowe. W trosce o zdrowie pracowników sprowadził także do Pawonkowa akuszerkę.

Po wybuchu II wojny światowej teren Pawonkowa włączono do III Rzeszy, zorganizowano władze hitlerowskie, rozpoczęto masowe aresztowania działaczy polskich. W czasie wojny wieś była terenem działalności grup konspiracyjnych.



Mogiła zamordowanych w 1944 roku antyfaszystów niemieckich.

Wyzwolenie wsi zapoczątkowało intensywny rozwój rolnictwa indywidualnego i spółdzielczego. W wyniku reformy rolnej na terenie byłego majątku syna von Thaera „Lustrzaniec” powstał PGR.

W drugiej połowie lat 40 – tych powstały również organizacje pomocnicze dla rolników, głównie indywidualnych, takie jak:

- Kółko Rolnicze
- Spółdzielnia Mleczarska
- Spółka Wodna
- Gminna Spółdzielnia Samopomoc Chłopska

Na początku lat 50 – tych na terenie folwarku von Thaera powstaje RSP „Lepszy Byt”, rozpoczyna również działalność Bank Spółdzielczy. W instytucjach tych znalazło zatrudnienie wielu mieszkańców wsi. Bardzo aktywnie działało Koło Gospodyń Wiejskich. Powstał Ludowy Zespół Sportowy „Orzeł”. W 1972 r. oddano do użytku Ośrodek Zdrowia wraz z apteką.

W wyniku przemian ustrojowych w latach 90 – tych zlikwidowano PGR , Kółko Rolnicze , Gminna Spółdzielnia oraz RSP znacznie zmniejszyły działalność , wiele osób straciło pracę , wieś stała się biedniejsza a mieszkańcy , w dużej mierze , mało aktywni społecznie .

Największą atrakcją zabytkową Pawonkowa jest kościół parafialny św. Katarzyny, który jest nierozdzielnie związany z historią wsi . Pierwszy , drewniany , istniał już w 1376 r. Około 1500 r. po pożarze wzniesiono następny , który dotrwał do końca XVIII w. Obecny kościół wybudowano w latach 1806 -1809 . W 1823 r. dobudowano do niego wieżę , która nadała mu późnoklasycystyczny charakter . W tym samym stylu wybudowano w 1831 r. plebanię . W kościele znajduje się obraz patronki wsi z 1806 r. oraz kielich i monstrancja z XVII w . W końcu XIX w. powstał cmentarz parafialny. na którym znajduje się kilka starych , zabytkowych mogił . Po przeciwnej stronie kościoła znajduje się budynek starej karczmy ( obecnie „ Bar pod belką” ) .

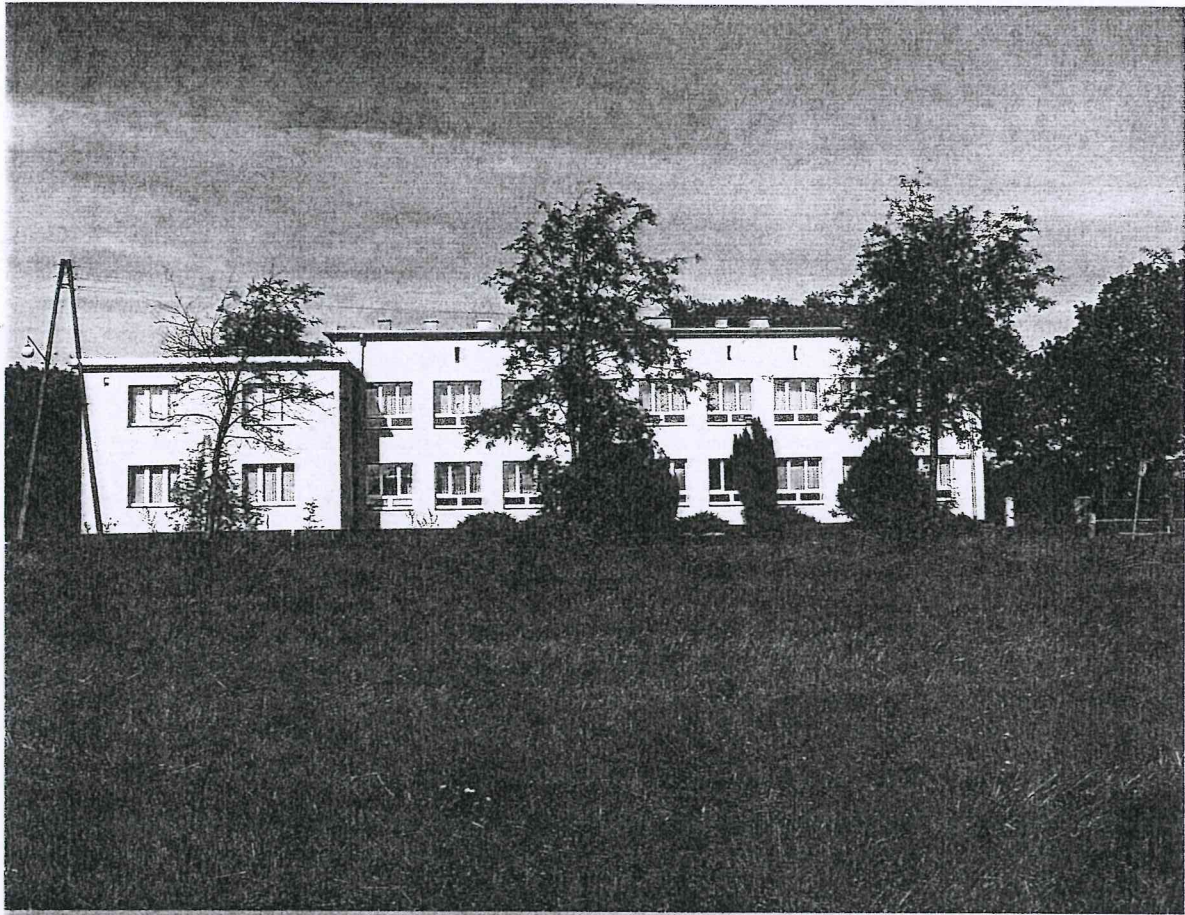


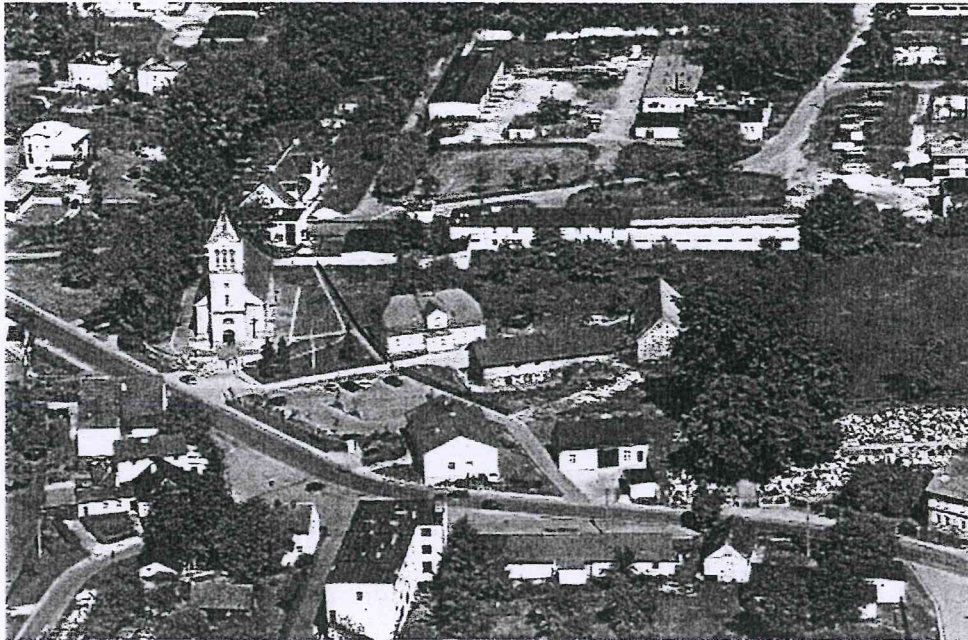
Kościół parafialny pw. Św. Katarzyny.



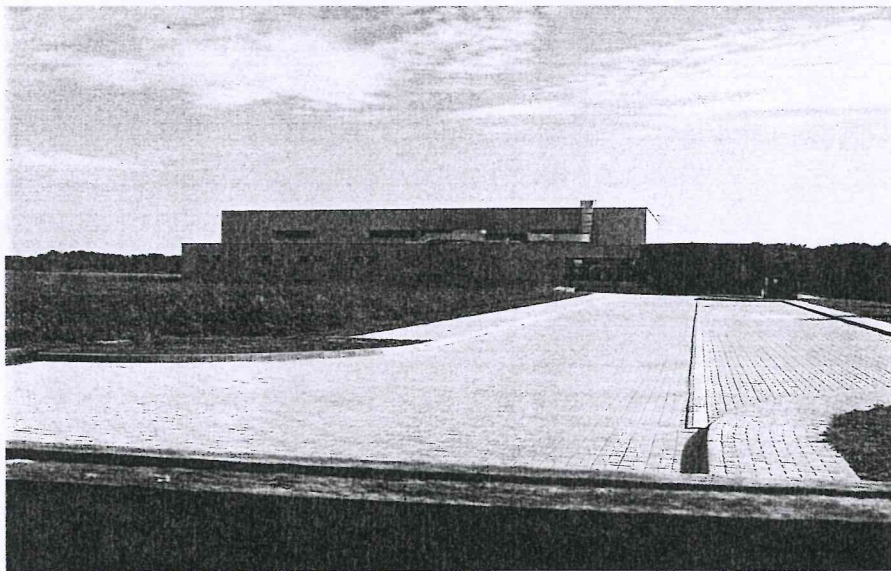
Plebania w stylu późnoklasycystycznym.

Zabudowa wsi ma charakter skupiony. Przeważająca większość posesji koncentruje się wzdłuż dróg, które rozchodzą się od placu między kościołem, urzędem gminy a budynkiem byłej Gminnej Spółdzielni i w dalszej części rozgałęziają na mniejsze ulice. Przez wschodnią część wsi przebiega droga krajowa nr 46 łącząca Opole z Częstochową, na której odbywa się wzmożony (szczególnie w dni powszednie) ruch, co przy jednoczesnym braku chodnika stwarza zagrożenie dla dzieci idących do szkoły.





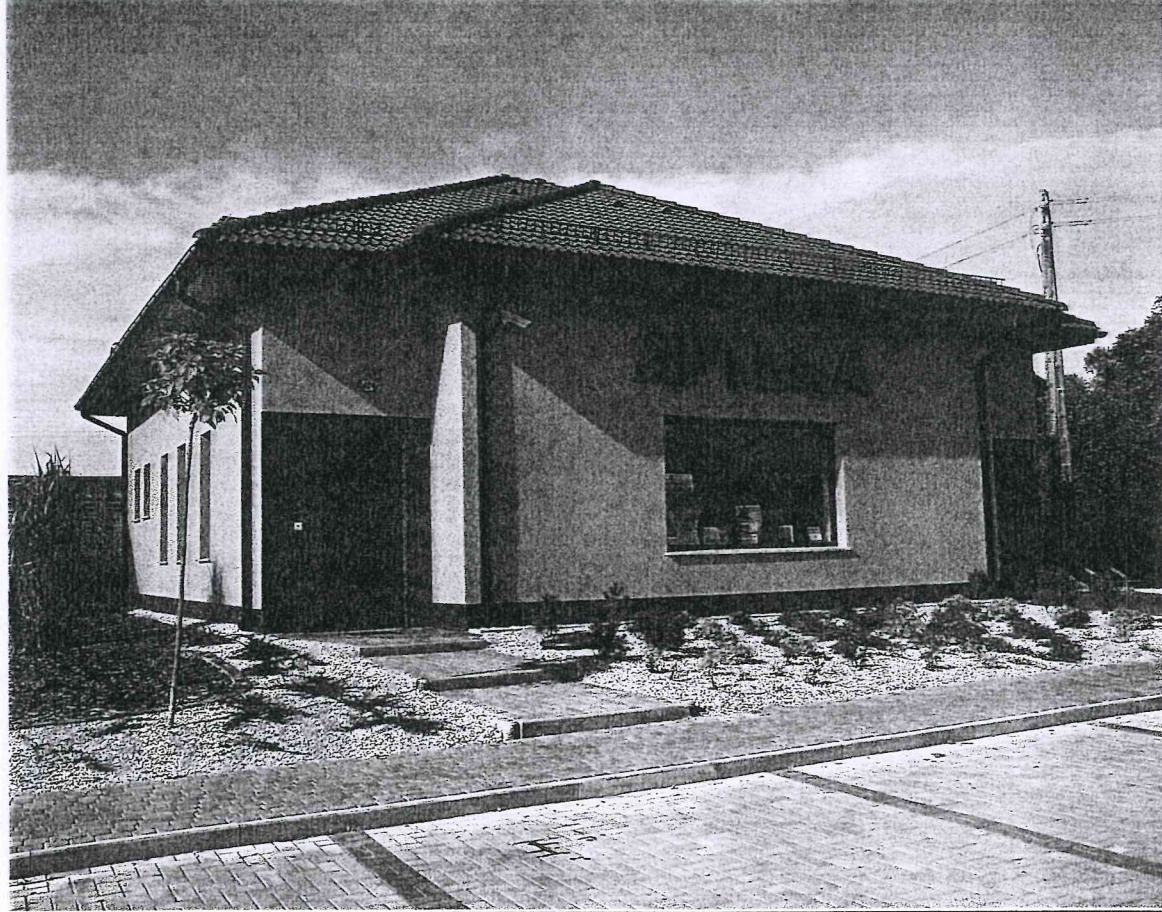
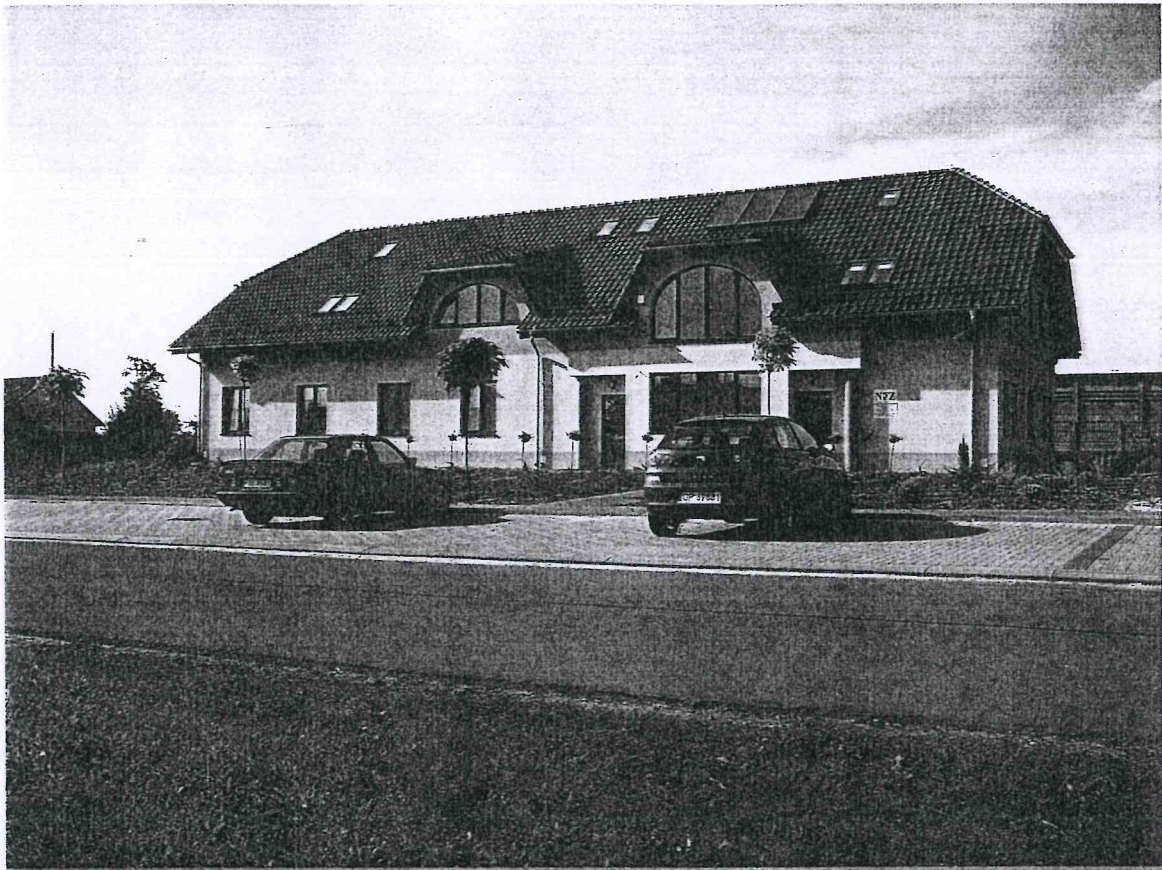
Zdjęcia powyżej: Szkoła Podstawowa, Urząd Gminy, widok „ryneczku” z lotu ptaka.



**Najnowsza historia Pawonkowa :**

Powyżej : Hala sportowa oddana do użytku w tym roku.

Poniżej : Nowe budynki Ośrodka Zdrowia i apteki .



### 3. Inwentaryzacja zasobów służących odnowie miejscowości.

Inwentaryzacja zasobów wsi Pawonków została wstępnie wykonana w oparciu o dostępne informacje, materiały źródłowe i wywiad bezpośredni, a następnie zweryfikowana i uzupełniona przez członków Rady Sołeckiej na spotkaniach.

Inwentaryzacji poddano zarówno elementy materialne występujące we wsi, jak i liczne niematerialne, stanowiące o aktualnym potencjale Pawonkowa, jako obszaru do życia, zamieszkiwania i pracy. Inwentaryzację podzielono na główne grupy zasobów, tj. przyrodnicze, kulturowe, obiekty i tereny, infrastruktura społeczna, infrastruktura techniczna, gospodarka, rolnictwo, środki finansowe, kapitał ludzki i społeczny (mieszkańcy) oraz dostępne informacje o wsi.

Zasoby przyrodnicze	
walory krajobrazu, rzeźby terenu	<ul style="list-style-type: none"> <li>większość powierzchni wsi zajmują pola uprawne i łąki</li> <li>dominuje krajobraz pagórkowaty</li> </ul>
stan środowiska	<ul style="list-style-type: none"> <li>bardzo czyste środowisko</li> </ul>
walory szaty roślinnej	<ul style="list-style-type: none"> <li>las sosnowo – świerkowe, zagajniki olchowe i brzozowe, wokół stawów roślinność przybrzeżna (kosaciec żółty, rdest pływający)</li> </ul>
świat zwierzęcy (ostoje, siedliska)	<ul style="list-style-type: none"> <li>las naturalne – dziki, jelenie, sarny, jenoty, bażanty</li> <li>prywatne ostoje dzikiej zwierzyny – daniela, dzikie owce, dzikoświnie, pawie, gęsi łabędziowate</li> </ul>
wody powierzchniowe (cieki, rzeki, stawy)	<ul style="list-style-type: none"> <li>stawy hodowlane – karp, szczupak, lin, amur, zwierzyna drapieżna – wydry, czaple</li> </ul>
gleby	<ul style="list-style-type: none"> <li>bardzo zróżnicowane – od bielic przez rędziny po ilaste, od II do V klasy bonitacyjnej</li> </ul>
walory klimatu	<ul style="list-style-type: none"> <li>czyste powietrze, wieś oddalona od większych zakładów produkcyjnych</li> </ul>

Zasoby kulturowe	
- walory architektury	<ul style="list-style-type: none"> <li>kościół, plebania, stary młyn wodny</li> </ul>
- walory przestrzeni wiejskiej publicznej	<ul style="list-style-type: none"> <li>brak centralnych przestrzeni publicznych</li> </ul>
- walory przestrzeni wiejskiej prywatnej	<ul style="list-style-type: none"> <li>prywatne minizoo ulokowane w pozostałości po parku przydworskim</li> </ul>
- zabytki i pamiątki historyczne	<ul style="list-style-type: none"> <li>mogiła powstańca śląskiego</li> <li>miejsce upamiętniające podpalenie przez hitlerowców młyna w 1944r.</li> <li>mogiła antyfaszystów niemieckich</li> </ul>
- osobliwości kulturowe	<ul style="list-style-type: none"> <li>Jan Teofil Strachowicz – proboszcz, dziekan dekanatu lublinieckiego od 1716 r., wszystkie dokumenty spisywał w języku polskim</li> </ul>
- miejsca, osoby, przedmioty kultu	<ul style="list-style-type: none"> <li>Kościół parafialny p.w. św. Katarzyny</li> </ul>
- święta, odpusty	<ul style="list-style-type: none"> <li>odpust parafialny</li> </ul>
- tradycje, obrzędy, gwara	<ul style="list-style-type: none"> <li>gwara śląska</li> <li>coroczne dożynki, turnieje sportowe, festyny</li> </ul>
- przekazy literackie	<ul style="list-style-type: none"> <li>legenda o pawonkowskim dzwonie</li> <li>legenda o cudownym głazie</li> <li>legenda o skąpym młynarzu</li> </ul>
- ważne postacie i przekazy historyczne	<ul style="list-style-type: none"> <li>monografia – „Pawonków – zarys dziejów ”</li> </ul>
- specyficzne potrawy	<ul style="list-style-type: none"> <li>tradycyjna kuchnia śląska</li> </ul>
- dawne zawody	<ul style="list-style-type: none"> <li>rolnictwo, młynarstwo , kowalstwo, szewstwo, pszczelarstwo, kamieniarstwo</li> </ul>

Obiekty i tereny	
- działki pod zabudowę mieszkaniową	<ul style="list-style-type: none"> <li>Miejscowy Plan Zagospodarowania Przestrzennego Miejscowości Pawonków ( uchwała Rady Gminy nr 75/13/2007 z dnia 28.12.2007 r.</li> </ul>
- pustostany mieszkaniowe	<ul style="list-style-type: none"> <li>nieliczne posesje prywatne</li> </ul>
- pustostany poprzemysłowe	<ul style="list-style-type: none"> <li>wszystkie pustostany wykorzystane pod inną działalność</li> </ul>
- place, skwery, parki	<ul style="list-style-type: none"> <li>ogólnodostępny plac zabaw przy przedszkolu</li> <li>boisko L Z S „ Orzeł ”</li> </ul>

Infrastruktura społeczna	
-plac publicznych spotkań , festynów	<ul style="list-style-type: none"> <li>• boisko sportowe LZS „ Orzeł ” Pawonków</li> </ul>
- sale spotkań, świetlice, kluby	<ul style="list-style-type: none"> <li>• przyparafialna świetlica środowiskowa dla dzieci</li> </ul>
- miejsca rekreacji	<ul style="list-style-type: none"> <li>• boisko wraz z otaczającym je lasem</li> <li>• hala sportowa</li> </ul>
- kultura, oświata	<ul style="list-style-type: none"> <li>• gminna biblioteka publiczna</li> <li>• publiczne przedszkole</li> <li>• publiczna szkoła podstawowa</li> </ul>

Miejscowość posiada również placówkę służby zdrowia , aptekę oraz stację Caritas .

Infrastruktura Techniczna	
- wodociąg, kanalizacja	<ul style="list-style-type: none"> <li>• wieś jest w całości zwodociągowana, wodę dostarcza RSP Pawonków</li> <li>• większość wsi jest skanalizowana</li> </ul>
-drogi ( nawierzchnia, oznakowanie świetlne )	<ul style="list-style-type: none"> <li>• drogi gminne posiadają nawierzchnię asfaltową, lokalne – tłuczniową</li> <li>• sygnalizacja świetlna przy drodze krajowej przy szkole</li> <li>• prawie cała wieś z wyjątkiem przysiółków, posiada oświetlenie uliczne</li> </ul>
- chodniki, parkingi, przystanki	<ul style="list-style-type: none"> <li>• chodniki znajdują się w części centralnej wsi i przy drodze krajowej do przystanku PKS</li> <li>• parking ulokowany jest w centrum wsi tzw. „rynieczonek”</li> <li>• przystanki PKS w centrum i przy drodze krajowej</li> </ul>
- sieć telefoniczna i dostępność do internetu	<ul style="list-style-type: none"> <li>• wieś jest stelefonizowana, Internet dostarczany jest drogą radiową i kablową</li> </ul>
- odprowadzanie ścieków	<ul style="list-style-type: none"> <li>• oczyszczalnia ścieków „ Lemna ”</li> </ul>

Gospodarka rolnictwo	
- miejsca pracy	<ul style="list-style-type: none"> <li>• RSP, Gospodarstwa ogrodnicze, Transrol, Pawmet, prywatne zakłady mechaniki pojazdowej, placówki handlowe</li> </ul>
- znane firmy produkcyjne i zakłady usługowe i ich produkty	<ul style="list-style-type: none"> <li>• Zakład stolarski J. Płonka – meble na zamówienie</li> <li>• Zakład obróbki metalu E. Lipka – maszyny rolnicze</li> <li>• Gosp. ogrodnicze M. Chmiel - pomidory</li> <li>• Gosp. Ogrodnicze B.B. Kurda – rozsady kwiatów</li> </ul>
- gospodarstwa rolne	<ul style="list-style-type: none"> <li>• niewiele, ale większe obszarowo, specjalistyczne</li> </ul>
- uprawy, hodowle	<ul style="list-style-type: none"> <li>• liczne zboża, rzepak, kukurydza</li> <li>• hodowla bydła mlecznego i rzeźnego, trzody chlewnej,</li> <li>• produkcja miodu</li> </ul>
- możliwe do wykorzystania odpady produkcyjne	<ul style="list-style-type: none"> <li>• słoma, kora drzewna</li> </ul>

Środki finansowe i pozyskiwanie funduszy	
- środki udostępniane przez gminę	<ul style="list-style-type: none"> <li>• fundusz sołecki, fundusz antyalkoholowy, konkursy dla LZS</li> </ul>

Kapitał społeczny i ludzki ( mieszkańcy )	
- autorytety i znane postacie we wsi	<ul style="list-style-type: none"> <li>• Maria Swoboda – sołtys</li> <li>• Edward Maks – były sołtys</li> <li>• Janusz Czenczek – proboszcz parafii</li> <li>• Konrad Lenart – prezes OSP</li> </ul>
- krajanie znani w regionie, kraju i za granicą	<ul style="list-style-type: none"> <li>• Mariusz Górniak – wykładowca na UJ w Krakowie</li> <li>• Dariusz Bartocha – wykładowca na Politechnice Gliwickiej</li> <li>• Sebastian Bartocha – pracownik naukowy w USA</li> <li>• Bogusława Bielnik – inspektor oświaty w Katowicach</li> </ul>
- osoby o ważnej lub specyficznej wiedzy i umiejętnościach	<ul style="list-style-type: none"> <li>• Teresa Wit , Helena Kempa , Maria Kozłowska</li> </ul>
- związki i stowarzyszenia oraz organizacje	<ul style="list-style-type: none"> <li>• Ochotnicza Straż Pożarna</li> <li>• Ludowy Zespół Sportowy „ Orzeł ”</li> </ul>
- kontakty zewnętrzne ( np. z mediami )	<ul style="list-style-type: none"> <li>• Dziennik Zachodni – Dodatek Lubliniecki</li> <li>• Telewizja Silesia</li> </ul>

Dostępne informacje o wsi	
- publikatory, lokalna prasa	<ul style="list-style-type: none"> <li>• gminny informator</li> <li>• strona internetowa</li> </ul>
- książki, przewodniki	<ul style="list-style-type: none"> <li>• „ Pawonków – zarys dziejów ”</li> </ul>

Przeprowadzona inwentaryzacja zasobów wskazuje na istniejący potencjał rozwojowy miejscowości Pawonków bazujący przede wszystkim na czystym środowisku naturalnym popartym łatwym dostępem do wszystkich potrzebnych dzisiaj środków dodatkowych.

#### 4. Ocena mocnych i słabych stron miejscowości .

Przeprowadzenie tzw. Analizy SWOT , czyli oceny silnych i słabych stron wsi Pawonków oraz zewnętrznych szans i zagrożeń miało na celu prawidłową ocenę bieżącej sytuacji społeczno – gospodarczej miejscowości a przede wszystkim umożliwienie podjęcia prawidłowych decyzji , co do kierunków jej rozwoju w zakładanym 7 – letnim planie czasowym.

Przyjęto, że lista czynników poddawanych analizie zawiera jedynie zjawiska lub procesy , a nie obejmuje propozycji kierunków , działań lub innych rozwiązań strategicznych .

Czynniki te sklasyfikowano w następujący sposób :

- czynniki wewnętrzne, znajdujące się we wnętrzu wsi zostały podzielone na siły ( mocne strony ) i słabości, przy czym :
  - jako **siły** określono potencjały , zjawiska , procesy , aktywności występujące wewnątrz wsi Pawonków, które mogą mieć pozytywny wpływ na realizację zamierzeń strategicznych,
  - mianem **słabości** określono braki w potencjałach, zjawiska i procesy o charakterze barier , niedostatki aktywności występujące we wsi i utrudniające realizację założonych celów rozwojowych,
- czynniki zewnętrzne (otoczenia) zostały podzielone na szanse i zagrożenia przy czym :
  - **szanse** to możliwe do wykorzystania na rzecz realizacji wizji rozwojowych zasoby i procesy w bliższym i dalszym otoczeniu wsi Pawonków,
  - **zagrożenia** to negatywne zjawiska i procesy (zwłaszcza rywalizacji z innymi obszarami ) utrudniające rozwój wsi i realizację działań rozwojowych.

SIŁY ( MOCNE STRONY )	SŁABOŚCI ( SŁABE STRONY )
<ul style="list-style-type: none"> <li>• Dobre walory klimatyczne</li> <li>• Czyste środowisko przyrodnicze</li> <li>• Dobre jakościowo gleby</li> <li>• Małe rozproszenie wsi</li> <li>• Znane firmy produkcyjne</li> <li>• Dobry stan infrastruktury technicznej – wodociąg , kanalizacja</li> <li>• Dostęp do profesjonalnej opieki nad dziećmi w 8 – godzinnym przedszkolu</li> <li>• Dostęp dzieci do nauki w miejscowej szkole podstawowej</li> <li>• Dostęp do profesjonalnej opieki lekarskiej</li> <li>• Tereny pod zabudowę mieszkaniową</li> </ul>	<ul style="list-style-type: none"> <li>• Niska aktywność społeczna</li> <li>• Istniejący podział społeczności lokalnej</li> <li>• Mała liczba organizacji wiejskich</li> <li>• Postępujący zanik tradycji lokalnych</li> <li>• Słabo rozwinięta oferta rekreacyjna i gastronomiczna</li> <li>• Niewystarczające rozwiązania komunikacji zbiorowej</li> <li>• Brak chodnika i pobocza przy drodze krajowej</li> <li>• Starzejące się społeczeństwo</li> <li>• Brak miejsca spotkań dla młodzieży i dorosłych</li> </ul>

## 5. Ocena szans i zagrożeń dla miejscowości.

SZANSE	ZAGROŻENIA
<ul style="list-style-type: none"><li>• Bliskość większych rynków pracy – miasta Lubliniec i Dobrodzień</li><li>• Korzystne rozwiązania transportowe i komunikacyjne, ułatwiające dostęp do szkół ponadpodstawowych</li><li>• Dobra współpraca z władzami Gminy</li><li>• Polityka Unii Europejskiej wobec obszarów wiejskich, w tym , wspierania oddolnych inicjatyw rozwojowych</li><li>• Pozyskanie środków Unii Europejskiej</li></ul>	<ul style="list-style-type: none"><li>• Niska świadomość społeczna walorów ekologicznych</li><li>• Niska opłacalność produkcji rolnej</li><li>• Trwała migracja młodzieży</li><li>• Zły stan drogi krajowej</li><li>• Niekorzystna polityka w obszarze transportu zbiorowego w skali powiatowej</li></ul>

## 6. Wizja rozwoju miejscowości.

Wizja rozwoju miejscowości Pawonków została przedstawiona jako zapis woli mieszkańców co do pewnego określonego wyobrażenia stanu wsi, pożądanego w przyszłości oraz ich deklaracją wspólnego urzeczywistniania nakreślonych celów Rozwojowych.

Wizja ta w swej istocie łączy wszystkie środowiska, siły i osoby na rzecz jej realizacji, jednak nie wskazuje niezbędnych do tego, konkretnych sposobów, instrumentów i środków. Te będą zapewne wypadkową aspiracji, doświadczeń i pomysłowości mieszkańców i ośrodków decyzyjnych wcielających ją w życie.

Podstawowym warunkiem osiągnięcia zakładanego stanu docelowego, determinującym jednocześnie spełnienie innych aspektów rozwojowych (wysokie walory klimatyczne, rozwój rekreacji, lokalne produkty ekologiczne itd.) wydaje się być **poprawa poziomu integracji społecznej mieszkańców wioski**. Czynniki ten przejawiał się wielokrotnie jako szczególnie istotny, zarówno na etapie diagnozy jak i analizy SWOT.

Znajduje to również wyraz w zaproponowanych dalej przedsięwzięciach, z których większość w sposób bezpośredni lub pośredni dotyczy wzmocnienia więzi międzyludzkich i animowania współpracy społeczno – kulturalnej mieszkańców.

**7. Opis planowanych zadań inwestycyjnych i przedsięwzięć aktywizujących społeczność lokalną w okresie co najmniej 7 lat od dnia przyjęcia planu odnowy miejscowości, w kolejności wynikającej z przyjętych priorytetów rozwoju miejscowości z podaniem kosztów ich realizacji.**

Ze względu na główny priorytet rozwojowy mieszkańców , tj. poprawę poziomu integracji społecznej, Najważniejszym przedsięwzięciem dla sołectwa Pawonków będzie budowa świetlicy społeczno – kulturalnej w Pawonkowie.

L.P	Nazwa projektu	Cele projektu	Harmonogram realizacji	Całkowity koszt (zł)	Źródła finansowania
1	BUDOWA ŚWIETLICY SPOŁECZNO – KULTURALNEJ W PAWONKOWIE	<ul style="list-style-type: none"> <li>Stworzenie bazy dla integracji społecznej</li> <li>Rozwój działalności społeczno - kulturalnej</li> </ul>	2009	600.000	Budżet Gminy Fundusz PROW
2	ZAŁOŻENIE OŚWIETLENIA PRZY UL. CEGIELNIA	<ul style="list-style-type: none"> <li>Poprawa standardu życia mieszkańców</li> </ul>	2009-2010	200.000	Budżet Gminy
3	BUDOWA ŚCIEŻKI PIESZO – ROWEROWEJ NA TERENIE PARKU PODWORSKIEGO	<ul style="list-style-type: none"> <li>Poprawa standardu życia i estetyki wsi</li> <li>Poprawa bezpieczeństwa mieszkańców</li> </ul>	2010	50.000	Wkład własny Budżet Gminy
4	BUDOWA ŚCIEŻKI PIESZO – ROWEROWEJ OD UL. CEGIELNIA DO SZKOŁY PODSTAWOWEJ	<ul style="list-style-type: none"> <li>Poprawa standardu życia i bezpieczeństwa mieszkańców w ruchu drogowym</li> <li>Poprawa estetyki wsi</li> </ul>	2011	250.000	Wkład własny Budżet Gminy PROW
5	BUDOWA OGÓLNODOSTĘPNEGO BOISKA SPORTOWEGO ZE SZTUCZNĄ NAWIERZCHNIĄ PRZY SZKOLE PODST. W PAWONKOWIE	<ul style="list-style-type: none"> <li>Wzbogacenie oferty sportowej dla mieszkańców wsi, szczególnie dla dzieci i młodzieży</li> <li>Promocja zdrowego trybu życia</li> </ul>	2012	300.000	Budżet Gminy Fundusz Ministerstwa Zdrowia

6	ZAGOSPODAROWANIE ZBIORNIKA WODNEGO NA CELE REKREACYJNE	<ul style="list-style-type: none"> <li>• Wzbogacenie oferty rekreacyjnej dla mieszkańców wsi</li> <li>• Rozwój wsi przez przyciąganie turystów</li> <li>• Promocja zdrowego trybu życia</li> <li>• Promocja lokalnej twórczości</li> <li>• Zwiększenie poziomu aktywności społecznej</li> <li>• Zwiększenie zaangażowania mieszkańców we wspólne przedsięwzięcia</li> </ul>	2013 - 2014	250.000	Wkład własny Budżet Gminy PROW
7	ORGANIZACJA WYSTAW REKODZIELA MIESZKAŃCÓW ( rocznie )	<ul style="list-style-type: none"> <li>• Promocja lokalnej twórczości</li> <li>• Zwiększenie poziomu aktywności społecznej</li> <li>• Zwiększenie zaangażowania mieszkańców we wspólne przedsięwzięcia</li> </ul>	2009 - .....	1.000	Wkład własny

## 8. System wdrażania.

Dalszy rozwój miejscowości Pawonków wymagał będzie realizacji wielu przedsięwzięć i inicjatyw o charakterze materialnym ( inwestycyjnym ), jak i w obszarze niematerialnym ( tradycja , kultura , tożsamość lokalna ) , ze szczególnym uwzględnieniem integracji społecznej i wzmocnienia więzi międzyludzkich. Opisane wyżej projekty i przedsięwzięcia aktywizujące lokalną społeczność nie mogą być traktowane sztywno , tj. zamykać wachlarza potencjalnych projektów , które będą realizowane w kolejnych latach. Z tego powodu przedstawiony powyżej Plan będzie mógł podlegać zmianom i niezbędnym aktualizacjom w stosunku do zmieniających się potrzeb wsi. Będzie to elementem systemu wdrażania Planu Odnowy Miejscowości , który ma kluczowe znaczenie zarówno z punktu widzenia jego długofalowej realizacji, jak i utrzymania wysokiej dynamiki w całym procesie wdrażania. Plan ten , jak większość dokumentów strategicznych będzie narażony bowiem na stopniowe wygasanie entuzjazmu , który towarzyszył mieszkańcom w trakcie jego powstawania.

Najważniejszym elementem tego systemu będzie korelacja zapisów Planu z każdorocznymi budżetami Gminy oraz Wieloletnim Planem Inwestycyjnym Gminy, znajdująca wyraz w zadaniowym ujęciu przedsięwzięć Planu w zapisach budżetowych. Mieszkańcy Pawonkowa jako osoby współodpowiedzialne za realizację Planu będą poszukiwali również innych , pozabudżetowych źródeł finansowania przewidzianych przedsięwzięć , oraz w miarę posiadanych możliwości będą zapewniali wkład własny do montażu finansowego , szczególnie w postaci własnej pracy , udostępnienia maszyn itp. . Dla zwiększenia możliwości pozyskania wsparcia zewnętrznego , po pierwszych udanych , wspólnych przedsięwzięciach mieszkańcy założą stowarzyszenie na rzecz rozwoju wsi.

PRZEWODNICZĄCY  
Rady Gminy  
mgr inż. Jacek Kopyto