

Załącznik
do Uchwały Nr XLVII/372/14
Rady Miejskiej Gminy Mirsk
z dnia 29.05.2014 r.

STRATEGIA ROZWOJU MIASTA I GMINY MIRSK NA LATA 2014-2020



Zespół redakcyjny: *dr hab. Grzegorz Krzos, Grzegorz Szproch, Alicja Grzybek*

Mirsk, maj 2014 r.

Spis treści

WSTĘP	3
I. METODYKA PRAC NAD STRATEGIĄ	5
II. KRAJOWE I REGIONALNE DOKUMENTY STRATEGICZNE	7
III. CHARAKTERYSTYKA I DIAGNOZA AKTUALNEGO STANU SPOŁECZNO-GOSPODARCZEGO MIASTA I GMINY MIRSK	9
3.1. Ogólne informacje o Gminie Mirsk	9
3.2. Społeczeństwo	11
3.3. Środowisko przyrodnicze, walory turystyczne	21
3.4. Gospodarka	31
3.5. Infrastruktura techniczna	33
3.6. Infrastruktura społeczna	35
3.7. Sytuacja finansowa Gminy Mirsk	45
IV. PROCEDURA KONSULTACJI SPOŁECZNYCH	48
V. IDENTYFIKACJA NAJWAŻNIEJSZYCH PROBLEMÓW WYSTĘPUJĄCYCH NA TERENIE GMINY MIRSK	49
VI. ANALIZA GRUP INTERESARIUSZY W GMINIE MIRSK	50
VII. ANALIZA SWOT	51
VIII. WIZJA I MISJA GMINY MIRSK	65
IX. CELE STRATEGICZNE, OPERACYJNE I DZIAŁANIA	66
X. IDENTYFIKACJA ŹRÓDEŁ FINANSOWANIA – NOWA PERSPEKTYWA	71
XI. SYSTEM WDRAŻANIA, MONITOROWANIA I EWALUACJI STRATEGII	72
XII. ZESPÓŁ ZADANIOWY W SPRAWIE STRATEGII ROZWOJU MIG MIRSK	74

Wstęp

Strategia rozwoju miasta i gminy jest kluczowym elementem planowania rozwoju lokalnego. Jest to dokument, którego celem jest wskazanie wizji rozwoju gminy, strategicznych i operacyjnych celów gminy, zadań strategicznych oraz sposobów ich realizacji przez gminę. Strategia umożliwia również efektywne gospodarowanie własnymi zasobami, takimi jak: środki finansowe, infrastruktura, zasoby ludzkie oraz środowisko przyrodnicze.

Główną przesłanką powstania niniejszego dokumentu jest chęć określenia kluczowych kierunków rozwojowych, celów strategicznych dla Miasta i Gminy Mirsk w najbliższych latach. Dokument jest także odpowiedzią na zmiany zachodzące w bliższym i dalszym otoczeniu gminy. Ważne jest wykorzystanie zapisów strategii i planowanych działań w procesie aplikowania o europejskie środki w nowym okresie programowania 2014-2020.

Dobrze zorganizowany proces opracowywania strategii umożliwia zaangażowanie władz lokalnych oraz mieszkańców w planowanie swojej przyszłości. Uwzględnienie zgłaszanych opinii i pomysłów pozwala na wprowadzenie strategii, z którą w dużym stopniu będzie się identyfikowała społeczność lokalna. Utożsamienie się władz i mieszkańców gminy z opracowaną strategią stanowi niezbędny warunek jej skutecznej realizacji.

Założono, że strategia będzie dokumentem średniookresowym, a jej realizacja przypadnie na lata 2014-2020. Przyjęcie takiego horyzontu czasowego jest zgodne z zaleceniami planistycznymi oraz pozwala na dostosowanie strategii do wymogów wynikających z obowiązującej perspektywy finansowej Unii Europejskiej 2014-2020. Z uwagi na dość długi okres obowiązywania strategii, przyjęto, że musi to być dokument uniwersalny, koncentrujący się na rozwiązaniu najważniejszych problemów rozwojowych gminy i jej mieszkańców. Należy wskazać, że realizacja strategii będzie dokonywała się w zmieniającym się otoczeniu, a kraj czy region także będzie ulegał przekształceniom. Nie wszystko można przewidzieć z dużym wyprzedzeniem i ze znaczną precyzją. Dlatego też strategia powinna być traktowana elastycznie i od samego początku powinna być stale monitorowana, i w miarę możliwości modyfikowana.

Strategia składa się z trzech zasadniczych części:

- Diagnozy strategicznej, w której poddano analizie główne obszary rozwoju społeczno-gospodarczego gminy, z uwzględnieniem słabych i mocnych stron gminy oraz możliwych szans i zagrożeń rozwoju gminy.
- Wizji strategicznej oraz głównych kierunków rozwoju gminy, uwzględniających specyfikę gminy i zewnętrzne warunki jej funkcjonowania.
- Systemu realizacyjnego strategii, w tym ram finansowych.

Przy opracowaniu niniejszego dokumentu przyjęto model partnerski, polegający na możliwie szerokim udziale władz i społeczności lokalnej w pracach nad strategią, przy jednoczesnym zaangażowaniu ekspertów zewnętrznych.

Autorzy opracowania pragną podziękować wszystkim uczestnikom prac warsztatowych za poświęcony czas, odpowiedzialność w podejściu do spraw publicznych oraz merytoryczne zaangażowanie w proces powstania Strategii Rozwoju Miasta i Gminy Mirsk.

Przy opracowywaniu przedmiotowej strategii korzystano z innych dokumentów strategicznych Gminy Mirsk.

I. Metodyka prac nad Strategią

Prace nad Strategią Rozwoju Miasta i Gminy Mirsk rozpoczęły się w styczniu 2014 r., zgodnie z umową pomiędzy Gminą Mirsk a Instytutem Zarządzania i Samorządności Sp. z o.o. Konstrukcję Strategii oparto na partnerskim modelu budowy planów strategicznych jednostek samorządu terytorialnego, w pełni oddającym oczekiwania krajowych oraz unijnych instytucji wspomagających rozwój lokalny i regionalny w Polsce. Dzięki temu dokument ten stanowi nie tylko element prowadzenia polityki rozwoju regionalnego, ale również stanowi syntezę świadomych wyborów i rekomendacji przedstawicieli różnych społeczności zamieszkujących Gminę Mirsk.

Ogólna procedura konstruowania Strategii Rozwoju Gminy składała z trzech etapów:

- ✓ Charakterystyka: zgromadzenie danych, informacji i ich analiza.
- ✓ Konsultacje: przeprowadzenie badań ankietowych wśród społeczności Gminy Mirsk, przeprowadzenie warsztatów z zespołem ds. opracowywania Strategii Rozwoju Miasta i Gminy Mirsk na lata 2014-2020 w celu przygotowania analizy SWOT, celów strategicznych, operacyjnych, zadań oraz wizji i misji rozwoju gminy.
- ✓ Sformułowanie celów strategii, ich struktury przy pomocy zespołu ds. opracowywania Strategii Rozwoju Miasta i Gminy na lata 2014-2020.

Założeniem twórców niniejszej Strategii było jak największe uspołecznienie procesu jej powstawania. Cele strategiczne, zadania i kierunki działania zostały wyselekcjonowane i sprecyzowane przy udziale podmiotów świadczących usługi publiczne, organizacji pozarządowych działających na terenie gminy oraz reprezentantów społeczności lokalnej. Cele i zadania zostały opracowane w taki sposób, aby, miały przełożenie na działania realne, możliwe do realizacji w planowanym czasie, z uwzględnieniem prognozy dochodów gminy oraz możliwości pozyskiwania środków pozabudżetowych.

Przy tworzeniu strategii kierowano się następującymi zasadami zarządzania strategicznego:

- ✓ Koncentracji: skupienie się na najważniejszych problemach i najefektywniejszych rozwiązaniach,
- ✓ Kompleksowości: stosowanie szerokiego spojrzenia przy identyfikacji problemów oraz formułowania propozycji ich rozwiązania, uwzględniających nie tylko symptomy, ale także przyczyny zjawiska,
- ✓ Ciągłości rozwoju: dążenie do równowagi pomiędzy rozwiązaniami przynoszącymi poprawę w długim horyzoncie a rozwiązaniami doraźnymi,

- ✓ Synergii: zawarcie w strategii działań stanowiących spójną, wzajemnie wspomagającą się całość,
- ✓ Partnerstwa strategicznego: rozszerzanie partycypacji podmiotów lokalnych w formułowaniu i wdrażaniu strategii oraz identyfikacji i rozwiązywaniu lokalnych problemów,
- ✓ Montażu środków: pomnażanie zasobów wykorzystywanych na rzecz rozwoju lokalnego poprzez formułowanie propozycji zmierzających do aktywizacji możliwie dużej liczby mieszkańców i innych podmiotów oraz będących w ich dyspozycji zasobów na rzecz rozwoju strategicznego,
- ✓ Kontekstowości: elastyczne dostosowywanie treści i sposobów wdrażania strategii do zmieniających się warunków.

Prezentowana strategia nie może być traktowana, jako bezpośrednia instrukcja działania dla władz samorządowych. Zakłada się, że wdrożenie strategii będzie wynikiem aktywności możliwie dużej liczby podmiotów lokalnych. Rola władz lokalnych w realizacji strategii sprowadza się przede wszystkim do skoncentrowania uwagi na wspieraniu aktywności społeczności lokalnej i wykorzystywaniu w tym celu odpowiednich instrumentów.

II. Krajowe i regionalne dokumenty strategiczne

Proces tworzenia Strategii Rozwoju powinien brać pod uwagę zmiany w aktach prawnych regulujących wytyczne prowadzenia polityki rozwoju. Strategia Rozwoju powinna być spójna z hierarchią europejskich, krajowych i regionalnych dokumentów strategicznych. Hierarchia europejskich, krajowych i regionalnych dokumentów strategicznych przedstawia się następująco:

- ✓ Strategia na rzecz inteligentnego i zrównoważonego rozwoju sprzyjającego włączeniu społecznemu „EUROPA 2020”,
- ✓ Długookresowa Strategia Rozwoju Kraju „Polska 2030 – trzecia fala nowoczesności”,
- ✓ Średniookresowa strategia Rozwoju Kraju 2020,
- ✓ Strategia Rozwoju Regionalnego 2010-2020: Regiony, Miasta, Obszary wiejskie,
- ✓ Strategia Rozwoju Województwa Dolnośląskiego 2020,
- ✓ Strategia Rozwoju Powiatu Lwóweckiego na lata 2010-2020.

Z punktu widzenia lokalnej polityki rozwoju priorytetowe miejsce zajmuje dokument Krajowej Strategii Rozwoju Regionalnego 2010-2020. Regiony, Miasta, Obszary wiejskie. Zgodnie z ujętym w nim, nowym paradygmatem rozwoju regionalnego, do procesu planowania strategicznego powinno włączyć się następujące wytyczne:

- ✓ wykorzystywanie zasobów endogenicznych regionów (uniezależnianie się od transferów zewnętrznych),
- ✓ tworzenie polityk wieloletnich i zdecentralizowanych w przeciwieństwie do dotychczasowych dotacji jednorazowo przeznaczanych na działania krótkoterminowe,
- ✓ finansowanie inwestycji wyselekcjonowanych, (jako tych działań, które w największym stopniu przyczyniają się do rozwoju społeczno-gospodarczego regionu i powodują jego dyfuzję),
- ✓ wieloszczeblowe zarządzanie polityką regionalną – zaangażowanie wielu partnerów przez władze regionalne,
- ✓ zróżnicowane podejście do różnych typów regionów – wykorzystywanie specjalizacji regionalnych oraz reagowanie na specyficzne bariery rozwojowe.

Wytyczne te zostały sformułowane przede wszystkim w celu wzmocnienia procesu programowania polityki rozwoju na szczeblu wojewódzkim. Jednak myśl zawarta w powyższych uwagach może stanowić ważną wskazówkę podczas programowania polityki rozwoju na szczeblu powiatowym i gminnym. Ponadto zgodnie z rekomendacjami KSRR, w procesie zarządzania strategiami rozwoju postuluje się tworzenie i utrwalanie szerokich

partnerstw między instytucjami publicznymi i społeczeństwa obywatelskiego tak, by zapewnić skuteczny i wielopoziomowy system zarządzania polityką rozwoju.

Najważniejszym dokumentem określającym zasady polityki rozwoju na szczeblu regionalnym jest Strategia Rozwoju Województwa Dolnośląskiego 2020. Zapisy dokumentu postulują koncentrację środków na precyzyjnie określonych priorytetach, operacjonalizację i parametryzację działań strategicznych, jasny podział zadań i odpowiedzialności za poszczególne obszary polityki rozwoju, prowadzący jednak do mobilizacji zasobów wielu podmiotów społecznych.

Strategia Rozwoju Województwa Dolnośląskiego 2020 wyróżnia Cztery Obszary Integracji, są to podstawowe obszary województwa, charakteryzujące się zróżnicowanymi uwarunkowaniami rozwoju, wynikającymi z warunków geograficznych, sytuacji społeczno-gospodarczej i zaszczości historycznej. Będą tam realizowane wszystkie cele Strategii, a samorząd województwa będzie pełnił w nich rolę koordynatora w zakresie planowania strategicznego i przestrzennego.

Kolejnym ważnym dokumentem operacyjnym wyższego rzędu, określającym zasady polityki rozwoju na szczeblu lokalnym jest Strategia Rozwoju Powiatu Lwóweckiego na lata 2010 – 2020. Strategia Powiatu Lwóweckiego proponuje odejście od opcji równomiernego rozwoju wszystkich obszarów. Zakłada skoncentrowanie rozwoju powiatu nie odrzucając zasady dbałości o rozwój wszystkich najważniejszych stref jego funkcjonowania, ale przyznaje preferencję dwóm powiązanim ze sobą obszarom:

- strefa turystyczno-rekreacyjna,
- strefa reorientacji terenów wiejskich i gospodarki rolnej.

Niniejszy dokument jest zgodny z założeniami wyżej wymienionych dokumentów strategicznych.

III. Charakterystyka i diagnoza aktualnego stanu społeczno-gospodarczego Miasta i Gminy Mirsk

3.1. Ogólne informacje o Gminie Mirsk

Gmina Mirsk położona jest w południowo-zachodniej części województwa dolnośląskiego w powiecie lwóweckim. Siedzibą Gminy Mirsk jest miasto Mirsk.

Rysunek 1. Położenie powiatu lwóweckiego na tle województwa dolnośląskiego



Źródło: Opracowanie własne.

Rysunek 2. Położenie Gminy Mirsk na tle powiatu lwóweckiego



Źródło: Opracowanie własne.

Gmina Mirsk leży w centralnej części Pogórza Izerskiego, na północ od Gór Izerskich, w ciągu osadnictwa, jakie powstało w górnym biegu Kwisy. Od zachodu Kotlinę Mirską ogranicza Pogórze Izerskie, od północy niewielkie wzgórza nad zmieniającą tu bieg z północnego na zachodni Kwisą, od wschodu Przedgórze Rębiszowskie, od południa Grzbiet Kamieniecki. Powierzchnia dna kotliny jest pofalowana i nachylona ku północy. Kotlinę przecina rzeka Kwisa, płynąca w wyraźnie ukształtowanej dolinie, oddzielonej od zboczy ostrymi krawędziami. W obrębie kotliny, wypełnionej w przeważającej części utworami polodowcowymi oraz osadami miocenu, skały głębiej położonego podłoża krystalicznego wychodzą na powierzchnię jedynie na wzgórzu Wyrwak. Główną rzeką odwadniającą Kotlinę Mirską jest Kwisa, wraz z dopływami, biorąca swój początek na zboczach Izerskiego Garbu na wysokości ok. 1000 m. n.p.m. Na wysokości Mirska wpadają do niej dwa większe dopływy – prawostronny Długi Potok oraz lewostronny Czarny Potok.

Gmina Mirsk jest gminą miejsko – wiejską złożoną z 17 sołectw. Na terenie gminy znajduje się miasto Mirsk i 23 miejscowości wiejskie. Powierzchnia gminy wynosi 186,6 km², co stanowi 0,9% całkowitej powierzchni województwa dolnośląskiego. Zamieszkuje tu 9 170 osób, z czego niemal 46% to mieszkańcy miasta Mirsk. W pobliżu gminy usytuowane są miejscowości takie jak Świeradów-Zdrój oraz Szklarska Poręba. Odległość miasta Mirsk od wybranych miejscowości: Świeradów - Zdrój – 9 km, Gryfów Śl. – 11 km, Lwówek Śl. – 28 km, Szklarska Poręba – 29 km, Jelenia Góra – 32 km, Zgorzelec – 49 km, Wrocław – 156 km.

Pierwsze wzmianki o zasiedleniu Kotliny Mirskiej pochodzą z przełomu X i XI wieku. W 1161 roku ówczesni właściciele położonego w pobliżu zamku Czocho na miejscu gdzie obecnie usytuowane jest miasto Mirsk, założyli folwark i ustanowili dziedzicznego wójta. Lokalizacja ta nie była przypadkowa, bowiem przez ten teren wiodła znana droga handlowa z Żytawy do Jeleniej Góry przez czeski Frydland, Leśną i Starą Kamienicę. Około 1337 roku książę świdnicko – jaworski Henryk I podniósł osadę do rangi miasta nadając mu nazwę Frideberg (Spokojna Góra) oraz herb zawierający wizerunek sokoła trzymającego w dziobie gołębia. Obecna nazwa miasta pochodzi od słowa „mir” oznaczającego pokój.

Rewolucja przemysłowa w Mirsku, tak jak i w pobliskich miejscowościach, datuje się od uruchomienia linii kolei żelaznej z Wrocławia do Berlina. Odcinek Jelenia Góra – Lubiąż otwarto w 1865 r. Z Mirska, który pozostawał z dala od tej linii, uruchomiono wkrótce konne połączenia z najbliższymi stacjami w Rębiszowie i Gryfowie Śląskim. W 1884 r. doprowadzono do Mirska odnogę linii kolejowej łączącą go z Gryfowem, przedłużoną w 1904 r. do Jindřichovic pod Smrkem; 31 października 1909 r. otwarto nowo wybudowane odgałęzienie do Świeradowa-Zdroju. II wojna światowa zakończyła się w Mirsku wkroczeniem Armii Czerwonej po kapitulacji Rzeszy, 9 maja 1945 r. Początkowo miastu

nadano polską nazwę Spokojna Góra (z niem. Friedeberg). Następnie miastu została nadana obecna nazwa - od słowa "mir" oznaczającego pokój. Stanowiło ono ośrodek administracyjny i przemysłowo-handlowy dla okolicznych wsi. W 1961 r. przyłączono do miasta pozostałą część przysiółka Skarbków. Po przemianach w Polsce w 1989 r. przemysłowe znaczenie Mirska znacznie zmalało, nadal jednak stara się wykorzystać swoje walory turystyczne – bliskość Gór Izerskich, granicy Czech, uzdrowiska w Świeradowie-Zdroju i Jeziora Żłotnickiego.

3.2. Społeczeństwo

Mieszkańcy Gminy Mirsk stanowią liczącą 8883 osób społeczność, w tym jest 4303 mężczyzn i 4580 kobiet. Liczba kobiet przewyższa liczbę mężczyzn, w 2012 roku na 100 mężczyzn przypadało 106 kobiet. Średnia gęstość zaludnienia w Gminie wynosi 47,60 osoby/km² (dane z ewidencji ludności za rok 2012). 46,25% społeczności gminy Mirsk zamieszkuje w mieście Mirsk. Dane dotyczące liczby ludności w Gminie Mirsk w latach 2005 - 2012 prezentuje poniższa tabelka.

Tabela 1. Liczba ludności w Gminie Mirsk w latach 2005-2012 wg faktycznego miejsca zamieszkania

Liczba ludności / Rok	2005	2006	2007	2008	2009	2010	2011	2012
Ogółem	9142	9056	9053	8965	8914	9016	8969	8883
Mężczyźni	4366	4317	4329	4277	4249	4352	4333	4303
Kobiety	4776	4739	4724	4688	4665	4664	4636	4580

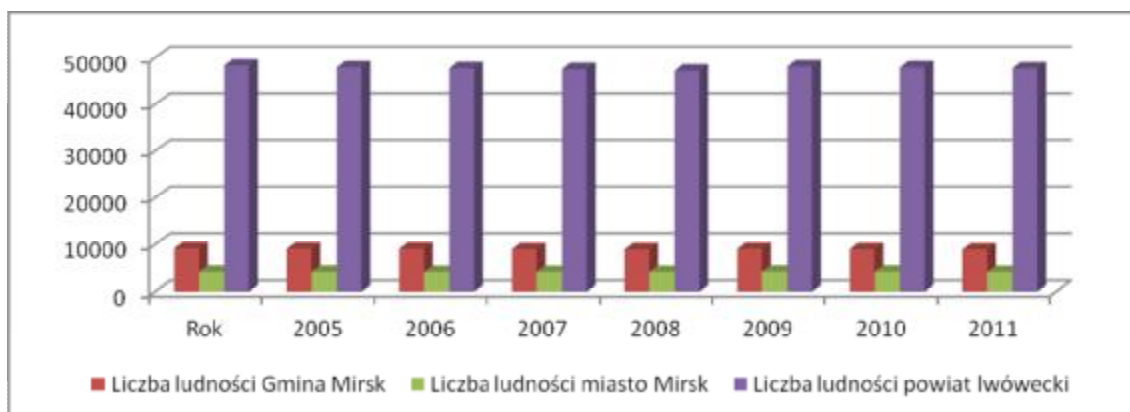
Źródło: Opracowanie własne na podstawie danych z GUS

Tabela 2. Liczba ludności w mieście Mirsk w latach 2005-2012 wg faktycznego miejsca zamieszkania

Liczba ludności / Rok	2005	2006	2007	2008	2009	2010	2011	2012
Ogółem	4154	4150	4107	4139	4123	4205	4172	4109
Mężczyźni	1934	1923	1888	1909	1917	1990	1975	1950
Kobiety	2220	2227	2219	2230	2206	2215	2197	2159

Źródło: Opracowanie własne na podstawie danych z GUS

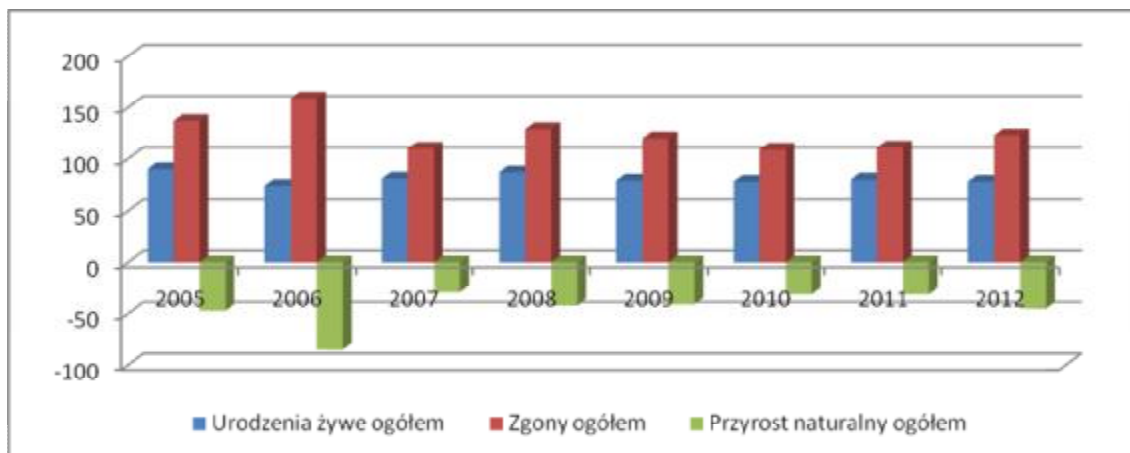
Wykres 1. Liczba ludności w Gminie Mirsk w latach 2005-2012



Źródło: Opracowanie własne na podstawie danych z GUS

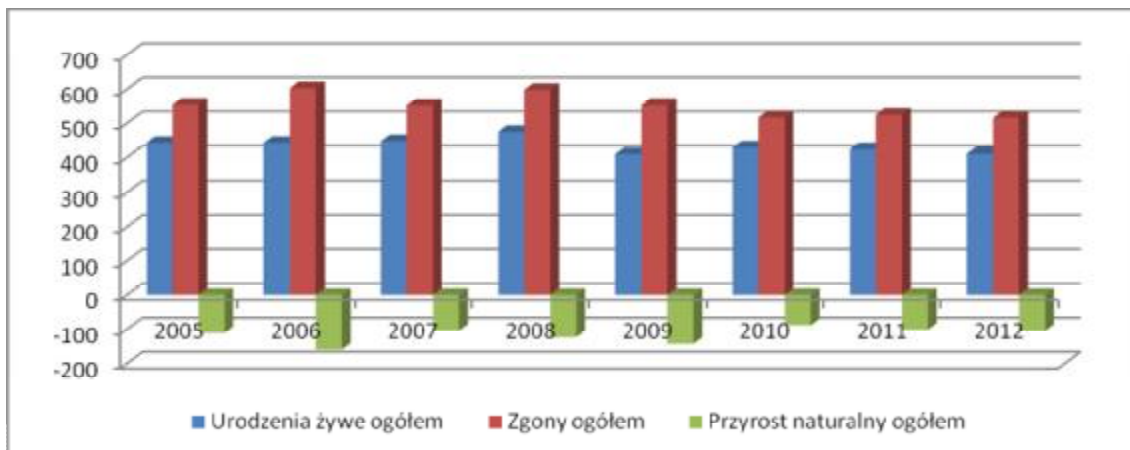
Jak wynika z zaprezentowanych powyżej danych, liczba ludności na przełomie lat 2005-2012 ma trend zmienny. W ostatnim okresie obserwujemy trend spadkowy ilości mieszkańców faktycznie zamieszkujących Gminę Mirsk, co w kontekście rozwoju społeczno-gospodarczego jest negatywnym zjawiskiem. Głównymi czynnikami, wpływającymi na stan ilości ludności faktycznie zamieszkującej Gminę Mirsk są procesy migracyjne oraz ruchy naturalne ludności.

Wykres 2. Ruch naturalny w Gminie Mirsk latach 2005-2012



Źródło: Opracowanie własne na podstawie danych z GUS

Wykres 3. Ruch naturalny w powiecie lwóweckim latach 2005-2012



Źródło: Opracowanie własne na podstawie danych z GUS

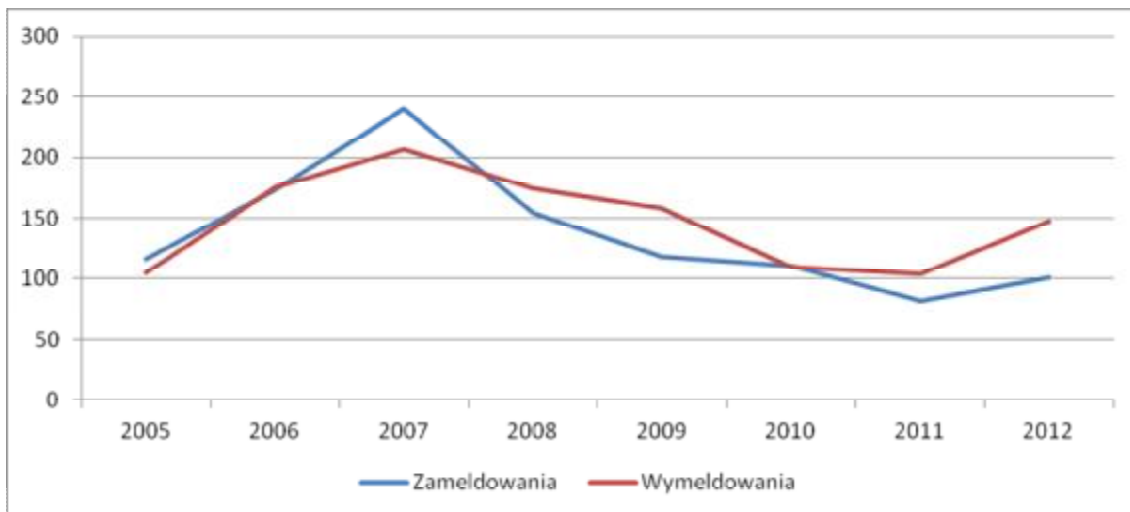
W analizowanym okresie zaobserwować można ujemny przyrost naturalny. W roku 2012 przyrost naturalny był ujemny i wynosił 45 osób, co jest zjawiskiem niepożądanym. Niekorzystne trendy obserwujemy stale w procesach migracyjnych. Migracja jest jednym z głównych problemów, z jakimi borykają się małe miasta, takie jak Mirsk. Zjawisko to dotyczy przede wszystkim osób młodych, które opuszczają rodzinne strony w poszukiwaniu lepszej pracy w dużych ośrodkach miejskich jak Wrocław czy miasta powiatowe. Alternatywą są również wyjazdy do pracy za granicę. W analizowanym okresie liczba osób opuszczających gminę przewyższa liczbę osób osiedlających się na jej terenie. Taki trend może świadczyć o przekonaniu, że gmina nie jest w stanie sprostać oczekiwaniom mieszkańców. W latach 2005-2007 można było zaobserwować dodatnie saldo migracji w ruchu wewnętrznym.

Tabela 2. Struktura salda migracji na terenie Gminy Mirsk w latach 2005-2012

Wyszczególnienie/Rok	2005	2006	2007	2008	2009	2010	2011	2012
Zameldowania	116	173	240	154	118	110	82	101
Wymeldowania	105	175	207	174	158	109	104	148
Saldo migracji wewnętrznych	14	6	45	-20	-28	4	-16	-42
Saldo migracji zagranicznych	-3	-8	-12	0	-12	-3	-6	-5

Źródło: Opracowanie własne na podstawie danych z GUS

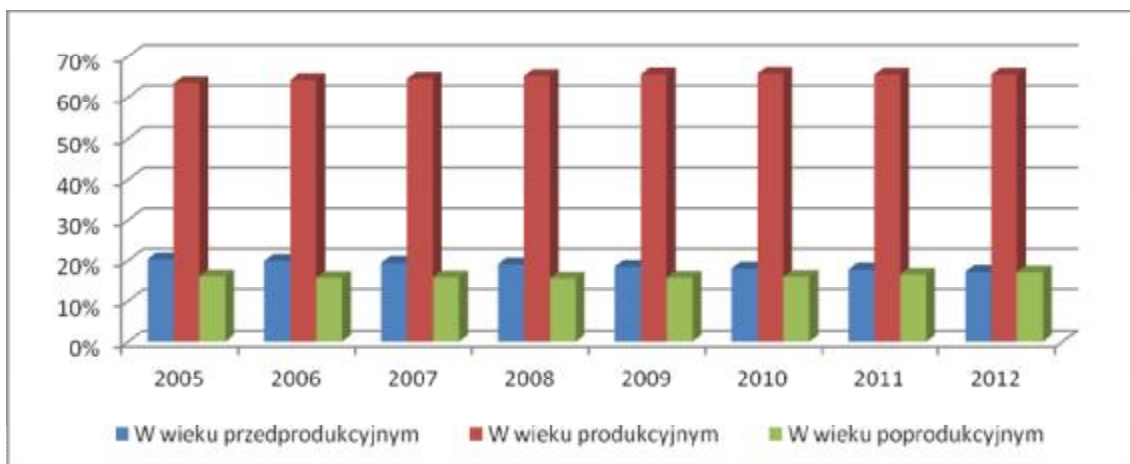
Wykres 4. Saldo migracji na terenie Gminy Mirsk w latach 2005-2012



Źródło: Opracowanie własne na podstawie danych z GUS

Potencjał gminy nie zależy tylko od liczby mieszkańców w niej przebywających, ale także od struktury demograficznej. Poniżej została przedstawiona struktura demograficzna Gminy Mirsk.

Wykres 3. Ludność w wieku produkcyjnym, przedprodukcyjnym i poprodukcyjnym w Gminie Mirsk w latach 2005-2012



Źródło: Opracowanie własne na podstawie danych z GUS

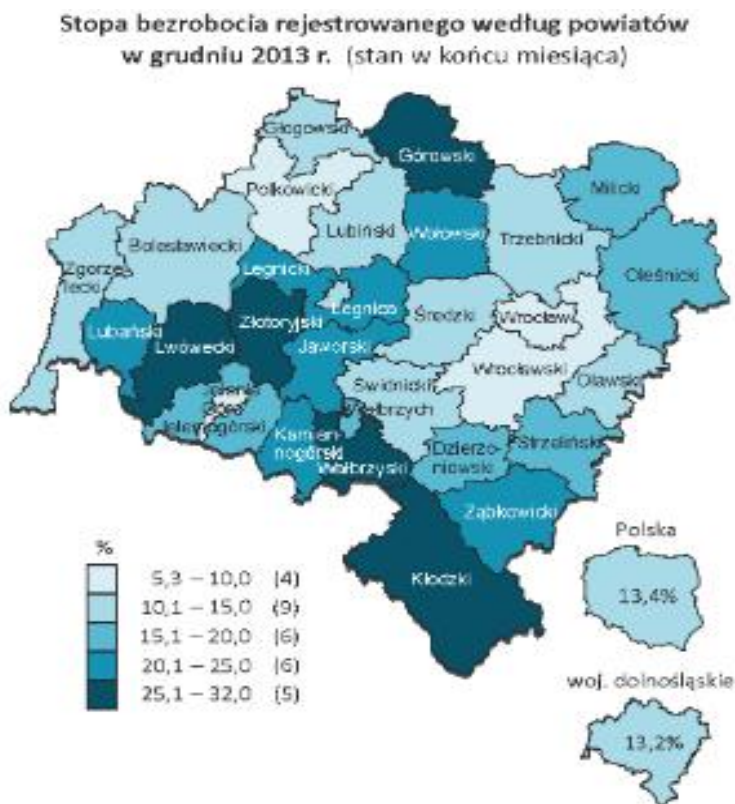
W analizowanym okresie następuje spadek liczby ludności w wieku przedprodukcyjnym, wzrost w wieku produkcyjnym oraz wzrost liczby mieszkańców poprodukcyjnych. Wzrost liczby ludności w wieku poprodukcyjnym oraz spadek liczby ludności w wieku przedprodukcyjnym to zjawisko negatywne. Związane jest to ze zmniejszającą się liczbą urodzeń. Osoby w wieku przedprodukcyjnym w przyszłości wejdą w wiek produkcyjny, zaś osoby w wieku produkcyjnym będą przechodzić w wiek

poprodukcyjny. Takie zjawisko będzie skutkowało procesem starzenia się społeczeństwa w Mirsku, co w konsekwencji będzie powodowało niekorzystne zmiany w strukturze demograficznej.

Na terenie Gminy Mirsk obserwujemy niekorzystne trendy demograficzne. Negatywne trendy demograficzne dotyczą całego regionu. Obecna sytuacja w Gminie Mirsk nie jest alarmująca, ale niekorzystne trendy w dłuższym okresie mogą przynieść negatywne konsekwencje.

Struktura zatrudnienia w Gminie Mirsk odzwierciedla typowe dla całej gospodarki polskiej opóźnienie i odbiega od struktury zatrudnienia w gospodarkach rynkowych krajów rozwiniętych. Zgodnie z danymi GUS – Urząd Statystyczny we Wrocławiu („Komunikat o sytuacji społeczno - gospodarczej województwa dolnośląskiego”) stopa bezrobocia rejestrowanego w styczniu 2014 r. wyniosła dla powiatu lwóweckiego 26,4% i zakwalifikowała ten region do powiatów o bardzo wysokim poziomie bezrobocia, co obrazuje rysunek poniżej. W roku 2013 stopa bezrobocia dla województwa dolnośląskiego wynosiła 13,2%, natomiast dla powiatu lwóweckiego wynosiła 26,1%.

Rysunek 3. Stopa bezrobocia w woj. dolnośląskim – grudzień 2013 r.



Źródło: „Komunikat o sytuacji społeczno-gospodarczej województwa dolnośląskiego”, Urząd Statystyczny we Wrocławiu, grudzień 2013 r.

Analizę bezrobocia na terenie Gminy Mirsk przedstawiono poniżej.

Tabela 3. Liczba bezrobotnych w podziale na gminy powiatu lwóweckiego

Okres sprawozdawczy	Porównanie ogólnej liczby bezrobotnych zarejestrowanych w PUP					Powiat
	Gryfów Śl.	Lubomierz	Lwówek Śl.	Mirsk	Wleń	
31.12.2012 r.	751	569	1355	838	419	3932
30.06.2013 r.	788	537	1282	815	404	3826
Różnica	37	-32	-73	-23	-15	-106

Źródło: na podstawie danych PUP w Lwówce Śląski

W czerwcu 2013 r. w ewidencji osób bezrobotnych w powiecie lwóweckim było zarejestrowanych 3 826 osób, w tym 1880 kobiet (49,14% ogółu bezrobotnych). W grudniu 2012 r. liczba bezrobotnych wynosiła 3932 osób, w tym 2011 kobiet (51,14% ogółu bezrobotnych). W stosunku do grudnia 2012 r. nastąpił spadek liczby bezrobotnych o 106 osób. Najwyższy udział osób bezrobotnych w powiecie mają mieszkańcy gminy i miasta Lwówek Śląski, tj. 1 282 osób, najniższy miasta i gminy Wleń – 404 osób. Na koniec czerwca 2013 r. nastąpił wzrost bezrobotnych w gminie Gryfów Śląski o 37 osób, porównując ze stanem z końca 2012 roku. Poniżej zaprezentowano strukturę osób bezrobotnych długotrwale.

Tabela 4. Długotrwale bezrobotni w podziale na gminy powiatu lwóweckiego

Okres sprawozdawczy	Porównanie bezrobotnych w szczególnej sytuacji na rynku pracy - długotrwale bezrobotni					Powiat
	Gryfów Śl.	Lubomierz	Lwówek Śl.	Mirsk	Wleń	
31.12.2012 r.	392	331	693	439	258	2113
	52,20%	58,17%	51,14%	52,39%	61,58%	53,74%
30.06.2013 r.	426	320	669	466	267	2148
	54,06%	59,59%	52,18%	57,18%	66,09%	56,14%
Różnica	34	-11	-24	27	9	35
	1,86%	1,42%	1,04%	4,79%	4,51%	2,4%

Źródło: na podstawie danych PUP w Lwówce Śląski

Wśród grupy osób do 25 roku życia, najważniejszej z punktu widzenia rynku pracy, odnotowano spadek o 58 osób w porównaniu z 2012 rokiem.

Tabela 5. Bezrobocie do 25 roku życia w podziale na gminy powiatu lwóweckiego

Okres sprawozdawczy	Porównanie bezrobotnych w szczególnej sytuacji na rynku pracy - bezrobotni do 25 roku życia					Powiat
	Gryfów Śl.	Lubomierz	Lwówek Śl.	Mirsk	Wleń	
31.12.2012 r.	125	100	276	128	55	684
	16,64%	17,57%	20,37%	15,27%	13,13%	17,40%
30.06.2013 r.	117	87	249	110	63	626
	14,85%	16,20%	19,42%	13,50%	15,59%	16,36%
Różnica	-8	-13	-27	-18	8	-58
	-1,79%	-1,37%	-0,95%	-1,77%	2,46%	-1,04%

Źródło: na podstawie danych PUP w Lwówek Śląski

Na przestrzeni omawianego czasu spadł odsetek ludzi młodych dokonujących rejestracji w Powiatowym Urzędzie Pracy z 684 w grudniu 2012 r. do 626 w czerwcu 2013 r. Wśród osób z przedziału wiekowego 55-64 lata odnotowano natomiast wzrost z 629 osób w grudniu 2012 r. do 666 osób w czerwcu 2013 r. (37 osób). Natomiast wśród grup wiekowych 18-24 oraz 45-54 odnotowano spadek o ponad 50 osób.

Tabela 6. Podział bezrobotnych ze względu na wiek w powiecie lwóweckim

Okres sprawozdawczy	Podział ogólnej liczby bezrobotnych ze względu na wiek					Powiat
	18-24 lat	25-34 lat	35-44 lata	45-54 lata	55-64 lata	
31.12.2012 r.	684	1058	754	807	629	3932
30.06.2013 r.	626	1023	769	742	666	3826
Różnica	-58	-35	15	-65	37	-106

Źródło: na podstawie danych PUP w Lwówek Śląski

Większość bezrobotnych to osoby z wykształceniem podstawowym, gimnazjalnym i zasadniczym zawodowym. Na koniec czerwca 2013 r., osoby te stanowiły 66,99%.

Tabela 7. Podział bezrobotnych ze względu na wykształcenie w powiecie lwóweckim

Okres sprawozdawczy	Podział ogólnej liczby bezrobotnych ze względu na wykształcenie					Powiat
	gimnazjalne i poniżej	zasadnicze zawodowe	średnie ogólnokształcące	policealne i średnie zawodowe	wyższe	
31.12.2012 r.	1334	1246	323	773	256	3932
30.06.2013 r.	1362	1201	332	716	215	3826
Różnica	28	-45	9	-57	-41	-106

Źródło: na podstawie danych PUP w Lwówek Śląski

W Gminie Mirsk zadania pomocy społecznej realizowane są przez Miejsko-Gminy Ośrodek Pomocy Społecznej, mieszczący się przy Placu Wolności 40 w Mirsku. Celem Ośrodka Pomocy Społecznej jest umożliwienie życia osobom potrzebującym w warunkach odpowiadających godności człowieka oraz jednocześnie w miarę możliwości doprowadzenie do życiowego usamodzielnienia. 19 grudnia 2008 roku Uchwałą nr XXXI/166/08 Rada Miejska w Mirsku przyjęła Strategię Rozwiązywania Problemów Społecznych Miasta i Gminy Mirsk na lata 2008-2017. Powyższy dokument szczegółowo opisuje i wyznacza cele i zadania niezbędne do rozwiązywania problemów społecznych na terenie gminy. Ponadto w w/w dokumencie zostały zdiagnozowane i przeanalizowane problemy społeczne na terenie Miasta i Gminy Mirsk.

Stan bezpieczeństwa publicznego jest jednym z najistotniejszych czynników wpływających na poziom poczucia bezpieczeństwa mieszkańców Gminy Mirsk. Instytucje zapewniające mieszkańcom bezpieczeństwo na terenie gminy to: Policja, Straż Miejska i Ochotnicze Straże Pożarne.

Statystycznie najczęściej popełnianymi czynami karalnymi na terenie Gminy Mirsk są: kradzieże, kradzieże z włamaniem, prowadzenie pojazdów silnikowych oraz nie silnikowych w stanie nietrzeźwym, przywłaszczenie mienia. Jednocześnie można zaobserwować spadek liczby przestępstw. W roku 2010 ilość przestępstw na terenie gminy Mirsk wynosiła 195 a w roku 2013 - 156.

W chwili obecnej w gminie działa 11 jednostek Ochotniczej Straży Pożarnej: OSP Mirsk, OSP Rębiszów, OSP Krobica-Orłowice, OSP Kamień, OSP Giebułtów, OSP Przecznicza, OSP Grudza, OSP Gierczyn, OSP Brzezinec, OSP Kwieciszowice, OSP Proszowa. Jednostki OSP Mirsk, OSP Rębiszów przynależą do Krajowego Systemu Ratowniczo-Gaśniczego. Poniżej zostało przedstawione wyposażenie poszczególnych jednostek OSP:

- OSP Mirsk – 2 samochody ratowniczo-gaśnicze (średni i ciężki) – Star 266 (zbiornik na wodę o pojemności 2500 l, zbiornik na środek pianotwórczy o pojemności 250 l), Mercedes-Benz Atego 1529AF (zbiornik na wodę o pojemności 5000 l, zbiornik na środek pianotwórczy o pojemności 250 l), motopompa M8/8 PO5, motopompa pływająca Niagara, 2 pilarki do drewna Husqvarna 372 XP i Stihl MS440, pompa szlamowa PS-50SH, pompa szlamowa WT-40X, pilarka do betonu Stihl TS400, 2 agregaty prądotwórcze Geko Honda 2600EA i Honda EC2200, wentylator oddymiający Honda GX160, zestaw hydrauliczny LUKAS (zestaw do ratownictwa drogowego - nożyce do cięcia metalu, nożyco-rozpierak, agregat), pełna armatura pożarnicza (komplet węży tłocznych W-52 i W-75, komplet węży ssawnych W-110,

prądownice), komplet ubrań specjalnych strażaka-ratownika, sprzęt łączności – 2 radiostacje samochodowe Motorola, 6 radiostacji nasobnych Motorola.

- OSP Rębiszów – 2 samochody ratowniczo-gaśnicze (lekki i średni) – Mercedes-Benz L608D, Mercedes-Benz Atego 1429AF (zbiornik na wodę o pojemności 2500 l, zbiornik na środek pianotwórczy o pojemności 250 l), 2 motopompy M8/8 PO5, 3 agregaty prądotwórcze Einhell STE 800/1, GEKO 2801 E-A, Boudech STG2500, pompa szlamowa WT-30X, 2 pilarki do drewna Husqvarna 372XP i 346XP, 2 motopompy pływające Niagara, pełna armatura pożarnicza (komplet węży tłocznych W-52 i W-75, komplet węży ssawnych W-110, prądownice), komplet ubrań specjalnych strażaka-ratownika, sprzęt łączności – 2 radiostacje samochodowe Motorola, 6 radiostacji nasobnych Motorola.
- OSP Krobica-Orłowice – lekki samochód ratowniczo-gaśniczy, motopompy TOHATSU, M8/8 PO5, pilarka do drewna, agregat prądotwórczy, (komplet węży tłocznych W-52 i W-75, komplet węży ssawnych W-110, prądownice), komplet ubrań specjalnych strażaka-ratownika, sprzęt łączności – radiostacja samochodowa Motorola, 2 radiostacje nasobne Motorola.
- OSP Kamień – lekki samochód ratowniczo-gaśniczy Mercedes Daimler-Benz LF 409, motopompa M8/8 PO5, (komplet węży tłocznych W-52 i W-75, agregat prądotwórczy EA-2000, pilarka spalinowa Husqvarna 550XP, komplet węży ssawnych W-110, prądownice), komplet ubrań specjalnych strażaka-ratownika, komplet ubrań koszarowych, radiostacja samochodowa Motorola, radiostacja nasobna Motorola.
- OSP Giebułtów – lekki samochód ratowniczo-gaśniczy Żuk A-15, motopompa M-800 PO5, (komplet węży tłocznych W-52 i W-75, komplet węży ssawnych W-110, prądownice), komplet ubrań specjalnych strażaka-ratownika, komplet ubrań koszarowych, 2 radiostacje nasobne HYT.
- OSP Przecznicza – lekki samochód ratowniczo-gaśniczy Żuk A-15, motopompa M-800 PO5, (komplet węży tłocznych W-52 i W-75, komplet węży ssawnych W-110, prądownice), komplet ubrań specjalnych strażaka-ratownika, komplet ubrań koszarowych
- OSP Grudza – lekki samochód ratowniczo-gaśniczy Żuk A-15, motopompa M-800 PO5, (komplet węży tłocznych W-52 i W-75, komplet węży ssawnych W-110, prądownice), komplet ubrań koszarowych.
- OSP Gierczyn – lekki samochód ratowniczo-gaśniczy Żuk A-15, motopompa M-800 PO5, (komplet węży tłocznych W-52 i W-75, komplet węży ssawnych W-110, prądownice), komplet ubrań koszarowych.

- OSP Brzezinec – lekki samochód ratowniczo-gaśniczy Żuk A-15, motopompa M-800 PO5, (komplet węży tłocznych W-52 i W-75, komplet węży ssawnych W-110, prądownice), komplet ubrań koszarowych.
- OSP Kwieciszowice – lekki samochód ratowniczo-gaśniczy Mercedes-Benz , motopompa M-800 PO5, (komplet węży tłocznych W-52 i W-75, komplet węży ssawnych W-110, prądownice), komplet ubrań koszarowych, 2 radiostacje nasobne HYT.
- OSP Proszowa – lekki samochód ratowniczo-gaśniczy Żuk A-06, motopompa M-800 PO5, (komplet węży tłocznych W-52 i W-75, komplet węży ssawnych W-110, prądownice), komplet ubrań koszarowych.

3.3. Środowisko przyrodnicze, walory turystyczne

Środowisko przyrodnicze:

Miasto zlokalizowane jest w centralnej części Pogórza Izerskiego w kotlinie Mirskiej nad rzeką Kwisą. Gleby zaliczane są do średnich i słabych. Charakterystyczne pagórkowate ukształtowanie terenu i zakwaszenie gleb znacznie utrudnia prowadzenie działalności rolniczej. Gleby gminy są zróżnicowane, a występują:

- Mady górskie głębokie: zbudowane z glin pylastych i pyłów ilastych słabo szkieletowych gleby klasy IIIb-IVa grunty orne, III i IV użytków zielonych, położone są w dolinach rzek;
- Mady górskie płytkie: zbudowane z pyłów ilastych, ilów i glin pylastych średnioskieletowych, a także gleby murszowe i torfy, są to gleby IV-V klasy użytków zielonych, położone w dolinach rzek, stanowią gleby wyjątkowo niekorzystne dla rolnictwa;
- Gleby brunatne kwaśne o składzie mechanicznym glin lekkich pylastych, silnie szkieletowych, są to gleby płytkie klasy V-VI położone na stromych stokach oraz ostrych grzbietach, są niekorzystne dla rolnictwa.

Obszar gminy wykazuje dużą lesistość (60% jej powierzchni). Szczególnie atrakcyjnym przyrodniczo terenem jest ten położony w południowej części gminy. Morfologicznie gmina położona jest w obrębie Gór Izerskich oraz podgórze Izerskiego. Budowa geologiczna gminy jest bardzo zróżnicowana. Gmina jest bogata w surowce mineralne. Najważniejsze udokumentowane złoża to: bazalt, łupki łuszczyste, cyna, torf. Istotną z punktu uwarunkowań środowiskowych jest charakterystyka wód powierzchniowych i podziemnych. Przez Mirsk przepływa rzeka Kwisa przecinająca miasto z północnego-wschodu w kierunku południowo-zachodnim. Wody podziemne na terenie miasta i gminy pochodzą z utworów czwartorzędowych i wietrzelin oraz wód szczelinowych. Klimat gminy należy do regionu jeleniogórskiego i obejmuje wszystkie jego piętra. Rejon Gór Izerskich i Pogórza Izerskiego charakteryzuje się dużą zmiennością pogody. Przeważają wiatry z kierunku południowo-zachodniego i północnego-zachodniego. Często występują wiatry typu fenowego. Teren Miasta położony jest poza obszarem chronionym. Na terenie Gminy Mirsk wyznaczone zostały następujące obszary Natura 2000: Torfowisko Gór Izerskich, łąki Gór i Podgórze Izerskiego, Góry Izerskie.

Walory turystyczne:

Atrakcje turystyczne Gminy Mirsk:

Wieża widokowa w Mirsku

Wybudowana w latach 1887-1890 wieża ciśnień miała posłużyć podniesieniu ciśnienia wody dostarczanej do miasta Mirsk z ujęcia drenażowego położonego w rejonie wsi Krobica. Wieża ciśnień to obiekt wolnostojący zaprojektowany na rzucie ośmioboku o wysokości 37,5 m od poziomu terenu. Wieża ciśnień była eksploatowana do końca lat 70 ubiegłego stulecia. Powstanie wieży ciśnień podyktowane było dużym zanieczyszczeniem Kwisy i tym samym koniecznością dostarczenia czystej wody z pobliskich Gór Izerskich. Pod koniec XIX w. przeprowadzono badania hydrologiczne, które miały na celu dokładne określenie położenia ujęcia wody. Jak podano w karcie ewidencyjnej zabytku w 1908 r. magistrat zawarł umowę na projekt wodociągu i kanalizacji, który obejmował również budowę wieży ciśnień. Dopiero w 1912 r. udało się sfinalizować te plany. Wieżę budowano przez dwa lata pod kierunkiem mistrza budowlanego z Mirska O. Jaekela. Wieża ciśnień została usytuowana w południowo-zachodniej części miasta, poza jego centrum. Siedmiokondygnacyjny obiekt reprezentuje typ kolumnowy, poprzez swoją formę i gabaryty stanowi silny akcent w krajobrazie miasta. Stylistycznie wieża wodociągowa w Mirsku stanowi przykład harmonijnego połączenia historyzmu, widocznego w odniesieniach do form gotyckich i renesansowych, z modernizmem przejawiających się w uproszczeniu detalu architektonicznego. Obecnie wieża widokowa została odremontowana i jest udostępniana turystom przez gminę Mirsk.

Ścieżka turystyczna „Geopark – Śladami dawnego górnictwa kruszców”

Ścieżka dydaktyczno - turystyczna „Geopark - Śladami dawnego górnictwa kruszców” obejmuje 1 stanowisko podziemne (kopalnia Św. Jana w Krobicy) oraz 12 stanowisk naziemnych w tym 19 różnych obiektów górniczych i 3 punkty widokowe (spiętrzenia wód technologicznych, wloty do sztolni itp.). Całkowita długość ścieżki wynosi blisko 8,0 km, w tym trasa podziemna o długości 350,0 m. Punktem wyjściowym, a zarazem pierwszym stanowiskiem ścieżki, jest podziemna trasa turystyczna „Kopalnia Św. Jan” w Krobicy, utworzona w oparciu o zespół historycznych wyrobisk górniczych: XVI wiecznej kopalni Św. Jan (St. Johannes) i wykonanej w wieku XVIII sztolni Św. Leopold (St. Leopold), gdzie roboty górnicze prowadzono w latach 1576 – 1633, 1755, 1770 oraz 1811 – 1816. Został tu zlokalizowany parking dla autobusów i samochodów osobowych oraz budynek administracyjno - kasowy do obsługi ruchu turystycznego. Wejście do udostępnionego do zwiedzania zespołu wyrobisk podziemnych prowadzi przez zagłębiony w terenie przedsionek wejściowo-ekspozycyjny, gdzie ma miejsce niewielka wystawa związana z historią

tamtejszego górnictwa. Z przedsionka zwiedzający wchodzi do właściwego wyrobiska sztolni Św. Leopold, z której szybikiem międzypoziomowym docierają do położonej 11,0 m wyżej sztolni Św. Jan. Na jej poziomie obejrzeć można dobrze zachowane pozostałości wyrobisk eksploatacyjnych. Sztolnia Św. Jan wyprowadza zwiedzających z powrotem na powierzchnię u podnóża malowniczego odsłonięcia skalnego nad Krobickim Potokiem. Mimo stosunkowo niewielkiej długości udostępnionych do zwiedzania wyrobisk ich historyczny charakter przejawia się przede wszystkim niewielkimi wymiarami przekroju poprzecznego (minimalny wymiar 170,0 x 60,0 cm), krętym przebiegiem i licznymi, ślepymi odnogami. Cały projekt pod nazwą „Rekultywacja obszarów zdegradowanych działalnością górnictwem na terenie Gminy Mirsk oraz utworzenie ścieżki turystycznej Śladami dawnego górnictwa kruszców” został sfinansowany przez Unię Europejską (EFRR w ramach RPO WD 2007-2013), gminę Mirsk, WFOŚiGW i Fundację Polska Miedź.

Kolej gondolowa na Stóg Izerski

Zlokalizowana w zdecydowanej większości na terenie gminy Mirsk kolej gondolowa należy do Ośrodka Ski&Sun Świeradów – Zdrój - jednej ze spółek Sobiesław Zasada Sp. z o.o. 72 gondole poruszające się z prędkością maks. 6m/s są w stanie wywieźć na Stóg Izerski ok. 2400 osób na godzinę. Długość trasy narciarskiej wynosi 2500 m. Inwestycja została oddana do użytku w 2009 r.

Ratusz i kamienice w Mirsku

W Mirsku najstarszy ratusz istniał już w 1420 r., zaś obecny, renesansowy został wzniesiony po 1546 r. Wielokrotnie padał on ofiarą pożarów i był odbudowywany. Po pożarze w 1768 r. prace budowlane trwały ponad 20 lat (1774-1796). W roku 1805 podwyższono ratusz o jedną kondygnację. W 1867 r. obiekt rozbudowano o skrzydło wschodnie. Ratusz ten wzniesiony jest na rzucie prostokąta, dwukondygnacyjny z użytkowym poddaszem, nakryty naczółkowym dachem z lukarnami. W zachodnim narożniku wznosi się wieża wzniesiona w latach 1546-1549 i odbudowana w 1796 r. po pożarze. W dolnej części jest ona kwadratowa, zaś wyżej ośmioboczna z gankiem, a nad nim nadstawka zwieńczona hełmem z prześwitem. Na elewacji wieży umieszczone są kartusze z herbami Schaffgotschów i Zedlitzów, a nad wejściem herb miasta. Wokół rynku zachowało się sporo wartościowych kamienic, choć najstarsze z nich pochodzą z II połowy XVIII w.

Kościół Zwiastowania Najświętszej Marii Panny w Mirsku

Wzmiankowany w 1346 roku. Obecna forma wzniesiona po pożarze w 1562 roku. Wieżę dobudowano w 1769 r. Kościół kilkakrotnie przebudowywano w XVII- XX w. W latach 1526 - 1654 użytkowali go protestanci. Jest to orientowana świątynia halowa o trzech nawach. Do najstarszych elementów architektonicznych należy późnogotycki portal z 1562 r. Wnętrze o charakterze gotycko - renesansowym nakrywają sklepienia krzyżowo - żebrowe. W jego wyposażeniu wyróżnia się gotycka, drewniana rzeźba Madonny z Dzieciątkiem z I połowy XV w., renesansowa skrzynia na jałmużnę z 1580 r. i klasycystyczna chrzcielnica z 2 połowy XVIII w. W ściany świątyni wmurowano renesansowe i barokowe epitafia. Obok kościoła znajdują się barokowe figury św. Jana Nepomucena i św. Floriana oraz kaplica grobowa Kittelmanów z 1751 r. Przy murze cmentarnym miejsce pamięci Polaków pomordowanych i poległych w czasie II wojny światowej.

Ruiny kościoła poewangelickiego w Mirsku

z połowy XVIII wieku - zniszczony pożarem znajduje się przy ulicy Betleja. Kościół ewangelicki wybudowano w 1757 r. Budowla początkowo nie miała jednak wieży i dzwonnicy. Kościół ten posiadał 1200 miejsc (większość na emporach). Pierwsze lata istnienia kościoła nie były szczęśliwe, bowiem w 1763 r. na skutek uderzenia pioruna zostały uszkodzone dwie kolumny; zaś w 1767 r. wybudowany zaledwie przed 10 laty, kościół ewangelicki spłonął w wielkim pożarze miasta. Ale już rok później wybudowano nowy na miejscu spalonego. W 1873 r. parafia ewangelicka otrzymała od króla 3 lufy armatnie, które przetopiono na 3 nowe dzwony. Wówczas rozpoczęto też starania o wybudowanie wieży, by można było te dzwony zawiesić. Prace szybko postępowały. W 1881 r. założono na wzniesionej wieży (66,6 m wysokości) gałkę i krzyż oraz dzwony. Ostateczne prace zakończono w 1883 r. umieszczeniem na szczycie iglicy, tzw. berła cesarskiego. Parafia ewangelicka działała prężnie. W kościele odbywały się koncerty organowe, działał chór, wybudowano także szkołę ewangelicką (obecny budynek szkoły podstawowej przy ulicy Betleja). Połowa lat 40 – tych XX w. – to schyłkowy okres działania parafii. W 1946 r. pastor Scholz odprawił w kościele ewangelickim ostatnie nabożeństwo na pożegnanie wysiedlonych mieszkańców Mirska. Ewangelików pozostało niewielu. Wprawdzie nabożeństwa odbywały się nadal, ale bardzo sporadycznie. Od końca lat 60 tych XX w. kościół był nieużywany, a wszelkie mienie parafii (kościół, dom i szkoła ewangelicka) zostały przejęte przez państwo. W 1961 r. na skutek uderzenia pioruna na wieży wybuchł pożar. Wprawdzie kościół uratowano, ale niezabezpieczony i nieremontowany, uległ niszczeniu, a dziś jest już całkowitą ruiną.

Kościół Narodzenia NMP w Gierczynie

Wzniesiono go prawdopodobnie po 1500 r. Rozbudowano go w 1604 r. Wieża pochodzi z 1613 r. W 1654 r. zabrano go ewangelikom w wyniku tzw. redukcji kontrreformacyjnej. Wnętrze kościoła nakryte jest drewnianym, późnorenesansowym stropem kasetonowym z malowidłami z 1602 r. Zwiedzając kościół warto zwrócić uwagę na kamienną chrzcielnicę z 1557 r., drewniany, barokowy ołtarz (dolna część późnogotycka) i rokokowa ambona z XVIII w. Na przykościelnym cmentarzu znajdują się cztery epitafia i dwa barokowe, kamienne sarkofagi. Kościół okala stary mur, zbudowany ze wszystkich okolicznych minerałów, także wpisany na listę zabytków.

Kościół pod wezwaniem Św. Michała Archanioła w Giebułtowie

Został wzniesiony w 1530 r. na miejscu kaplicy, która w tym miejscu była zbudowana w 1508 r., a został powiększony w 1668r., a przebudowany w latach 1703 - 1707 w stylu barokowym. Jednonawowy, murowany z kamienia, o wnętrzu nakrytym sklepieniem kolebkowym, z polichromią o motywach ludowych. Wyposażenie wnętrza barokowe: ołtarz główny, ambona, chrzcielnica, prospekt organowy, drewniane epitafium z XVIII w. Wobec postępującego procesu niszczenia drewnianego układu konstrukcyjnego empor i więźby dachowej, w latach 1966 - 1967 wprowadzono do wnętrza nową konstrukcję, a zdemontowano malowidła ze stropu i balustrady empor pochodzące z 1714 r., a zabezpieczone w składnicy muzealnej. Obecnie jest to budowla murowana, jednonawowa, z niewyodrębnionym architektonicznie, zamkniętym trójbocznie prezbiterium. Od wschodu przylega do kościoła zakrystia, a od zachodu czworoboczna wieża, na której znajduje się zegar słoneczny z 1727 r. z kartuszem herbowym, oraz zegar mechaniczny z końca XIX w. (najprawdopodobniej z 1862 r.), który wykonał G. Henkel. Zwraca uwagę wyposażenie wnętrza pochodzące z XVIII w., oraz szereg płyt nagrobnych z XVII i XVIII w. Do znaczniejszych nagrobków zaliczyć należy całopostaciowy D. Otkrzyca (niem. Uchtritza +1693 r.).

Kościół NMP w Grudzy

W obecnej formie wzniesiono w latach 1765-68 na miejscu XVI-wiecznej świątyni pod wezwaniem św. Doroty. Jest to orientowana budowla jednonawowa z kwadratowym prezbiterium i wieżą od zachodu. Stanowi ona najstarszą część kościoła. Wnętrze nakryte sklepieniami żaglastymi zdobi rokokowe wyposażenie (ołtarz i ambona). Kamienna chrzcielnica pochodzi z XVII w. Na interesującym antepedium widnieje data 1776.

Kościół pw. Narodzenia Św. Jana Chrzciciela w Proszowej

Ten urokliwy kościółek pochodzi z XV/XVI w. W XVIII w. został przebudowany na styl barokowy. Wewnątrz można zobaczyć neobarokowe, drewniane, polichromowane wyposażenie: ołtarz, ambona, chrzcielnica.

Kościół Nawiedzenia NMP w Rębiszowie

To kościół wzniesiony w latach 1566 – 1568, przebudowany w 1764 r. na barokowy. Kościółek jest jednonawowy z czworobocznym prezbiterium i wieżą od zachodu. We wnętrzu zachował się rzeźbiony w drzewie ołtarz główny, kamienna chrzcielnica z 1575 r. oraz dwa epitafia z 1761 r. i 1797 r.

Kościół poewangelicki św. Barbary w Rębiszowie

Kościół filialny Św. Barbary, wzniesiony pierwotnie w 1768 r., jako kościół ewangelicki, restaurowany w 1803 r. Założony na planie prostokąta z bocznymi ryzalitami i wieżą od południa, posiada elewacje ozdobione podziałami pilastrowymi, a we wnętrzu dwupiętrowe empory.

Stóg Izerski

Stóg Izerski (1107 m) to jeden z najwyższych szczytów w Górach Izerskich, zbudowany z granitów i granitognejsów, położony w zachodniej części Wysokiego Grzbietu, w pobliżu granicy polsko – czeskiej. Szczyt już od dawna stanowił główną atrakcję dla kuracjuszy ze Świeradowa – Zdroju. W 1888 r. stała tu ażurowa wieża widokowa. Stóg Izerski jest doskonałym punktem widokowym. Z góry rozpościerają się wspaniałe widoki, głównie na leżący niżej Świeradów – Zdrój, a także Kotlinę Mirską, Grzbiet Kamienicki, Pogórze Izerskie.

Schronisko „Na Stogu Izerskim”

Poniżej wierzchołka Stogu Izerskiego znajduje się zabytkowy budynek schroniska, utrzymanego w charakterystycznym stylu śląsko – łużyckim. Schronisko „Na Stogu Izerskim” powstało w 1924 r. z inicjatywy Towarzystwa Karkonoskiego, a także z inicjatywy Josefa Siebelta – świeradowskiego lekarza, ze środków rodziny Schaffgotsch. Rodzina Kober była jego pierwszymi gospodarzami prowadząc schronisko, aż do 1945 roku. Po zakończeniu wojny Schronisko na Stogu Izerskim funkcję schroniska górskiego pełni do dziś.

Tłoczyna

To niezwykle góra (785 m n.p.m.) położona w Górach Izerskich w Grzbiecie Kamienickim, znajduje się na niej piękne gołoborze. Umiejscowione jest ono prawie na samym szczycie i otacza go od strony wschodniej i południowo-wschodniej. Gołoborze jest szerokie (ok. 250 m), ale niezbyt wysokie (15 – 20 m), zbudowane z granitognejsów. Na skałach rosną piękne okazy porostów, prezentujące całą skalę porostową.

Sępia Góra

To dość strome wzniesienie (828 m n.p.m.) znajduje się niedaleko Świeradowa – Zdroju. Stanowi najdalej na zachód wysunięty kraniec Grzbieta Kamienickiego. Na górze znajduje się Biały Kamień - grupa granitogejsowych skałek z dużą zawartością kwarcu. Ze skałek możemy podziwiać leżący w dole Świeradów – Zdrój oraz Góry i Pogórze Izerskie. Na Sępią Górę prowadzi niebieski szlak turystyczny ze Świeradowa – Zdroju lub żółty z Mirska przez Kamień i Krobicę.

Słupiec

Wzgórze (465 m n.p.m.) w Giebułtowiu (a dokładniej w Augustowie – jeden z przysiółków Giebułtowa), na którym znajdują się okazałe skałki bazaltowe. Rozciąga się stąd wspaniały widok na malowniczo położoną wioskę oraz Pogórze i Góry Izerskie.

Wyrwak

Wzgórze (400 m n.p.m.) w Kotlinie Mirskiej, usytuowane u stóp Gór Izerskich, stąd możemy podziwiać piękną panoramę tych gór, a także zastanowić się nad ciekawą historią tego miejsca. To właśnie tutaj przepędzeni z głębi Łużyc Słowianie oddawali cześć złotemu posagowi boga Flinsa, inaczej Lwińca lub Zmarlaka. Pierwotna nazwa wzniesienia to także Zmarlak. Bożka wyobrażano sobie, jako mężczyznę ubranego w luźną szatę, w dłoni trzymał pochodnię, na jego ramieniu zaś siedział mały lew. Prasłowianie mieli wierzyć, że to głos lwa wezwie ich do ponownego życia. Flins był bożkiem śmierci, zaświatów, duchów, ognia i ponownych narodzin.

Hala Izerska

To obniżenie w dolinie rzeki Izery o charakterystycznym krajobrazie i przyrodzie. Jest to rozległy, niemal płaski i pokryty łąkami obszar, otoczony z wszystkich stron niezbyt wyróżniającymi się wzniesieniami Gór Izerskich. Wędrując tu, można odnieść wrażenie, że znajdujemy się na terenie nizinnym, zajęтым przez łąki i pastwiska. Hala Izerska to

specyficzne miejsce w Górach Izerskich, nie tylko pod względem krajobrazu i przyrody, ale także pod względem warunków klimatycznych. Bowiem położona na wysokości ok. 840–880 m n.p.m. wyróżnia się klimatem charakterystycznym dla znacznie wyższych partii gór, często miejsce to nazywane jest polskim biegunem zimna. Ukształtowanie powierzchni oraz położenie hali w obniżeniu pomiędzy masywami Gór Izerskich sprzyja dużym spadkom temperatury nie tylko zimą, a także latem. Średnia temperatura w ciągu roku wynosi tu około 4 stopni Celcjusza. O surowości warunków termicznych może świadczyć absolutne minimum temperatury zanotowane na Izerskiej Hali 29 grudnia 1996 r. $-36,6^{\circ}\text{C}$. Nie ma tu okresu bez przymrozków; w środku lata w lipcu w 1996 r. zanotowano $-5,5^{\circ}\text{C}$. Taki klimat wpływa na żyjące tu organizmy. Do najciekawszych należy brzoza karłowata, która występuje w tundrze dalekiej północy, a w Góry Izerskie została przyniesiona przez lodowiec podczas ostatniego zlodowacenia. Innymi ciekawymi roślinami są: kosodrzewina, zwana również sosną górską, rosnąca w normalnych warunkach na wysokościach ponad 1250 m n.p.m., sosna błotna, widłaczek torfowy, a także rzadkie owadożerne rosziczki: okrągłolistna i pośrednia. Ze zwierząt możemy spotkać popularne w polskich lasach jelenie i lisy, ale także bekasy, cietrzewie, żurawie i małe traszki górskie. Hala Izerska zachwyca także swoją historią. W XVII wieku czescy uchodźcy religijni założyli tutaj osadę Gross-Iser. W 1734 roku osada liczyła 13 zagrodników i chałupników. Składała się z bud pasterskich, których w roku 1880 było już 38. Istniał również młyn wodny. Mieszkańcy wioski zajmowali się wypasem bydła i owiec, produkcją serów, przedzeniem wełny, a nade wszystko kłusownictwem i przemysłem. W czasach rozkwitu pobliskiego Świeradowa - Zdroju, zyskała również osada Gross-Iser, która stała się niezwykle popularna wśród kuracjuszy, głównie z powodu pięknych widoków i pokładów torfu, który wydobywano tu i wykorzystywano do leczniczych kąpiel. W tym czasie w budynku obecnego schroniska mieściła się jedna z dwóch szkół. W 1933 r. osada liczyła 133 mieszkańców. Nigdy później już nie osiągnęła takiej liczby. Po 1945 r. Armia Czerwona rozpoczęła wysiedlenia, a opuszczone domy szybko niszczały rabowane przez szabrowników. Obecne schronisko "Chatka Górzystów" ocalało, ponieważ znajdowała się w nim strażnica Wojsk Ochrony Pogranicza, a później także leśniczówka. Dziś służy turystom i jest jedynym ocalałym budynkiem z ludnej kiedyś osady.

Izerskie Garby

Szczyt (1088 m n.p.m.) w Wysokim Grzbiecie. Wierzchołek tworzy żyła kwarcu eksploatowanego od średniowiecza. W Kopalni Kwarcu „Stanisław” (najwyżej położonym kamieniołomie w kraju) wydobywa się kwarc na potrzeby przemysłu ceramicznego, szklarskiego i hutniczego. Z Izerskimi Garbami związana jest legenda mówiąca o ukryciu w

grocie gdzieś na północnym zboczu góry, figury tajemniczego Lwińca (Flinsa), czczonego w czasach przedchrześcijańskich przez plemię milczańskich Łużyczan.

Przydrożne krzyże, kapliczki

Na terenie gminy Mirsk (Grudza, Kłopotnica i Giebułtów) występują liczne przydrożne kapliczki, będące efektem wielowiekowej przynależności do klasztoru lubomierskiego. W miejscowościach, w których były stawiane zaznaczała się wyraźna dominacja ludności katolickiej nad ewangelicką. Zachowane do dziś pochodzą z XIX i XX w.

Polana Izerska

Polana w rejonie przełęczy 965 m n.p.m. w Wysokim Grzbiecie pomiędzy Świeradowcem (1002 m n.p.m.) i Podmokłą (1001 m n.p.m.). Powstała w XVIII w. jako teren pod osadę leśną, złożoną z kilku bud. Później powstała tu gospoda, która była popularnym celem kuracjuszy ze Świeradowa - Zdroju. Roztacza się stąd, bowiem wspaniały widok na miasto oraz Pogórze Izerskie. Dla tych właśnie, wędrowców zbudowano w XIX w. widokową Nową Drogę Izerską. Po 1945 r. osada nosiła nazwę Drwale, później stopniowo wyludniała się, aż do zaniku.

Gmina Mirsk wykorzystując atrakcyjne położenie geograficzne oraz walory przyrodniczo - historyczne podejmuje działania związane z rozwojem turystyki i promocją naszego regionu. Rozwój turystyki związany jest przede wszystkim z Górami i Pogórzem Izerskim, które zachęcają turystów do poznawania terenu szlakami pieszymi oraz rowerowymi. Przez obszar gminy przebiega około 70 km pieszych szlaków oraz 115 km rowerowych. Wyznaczone są również trzy szlaki euroregionalne- ER-2- trasa Liczyrzepy przebiega przez teren gminy Mirsk od Świeradowa - Zdroju przez Polanę Izerską, Chatkę Górzystów, Hałę Izerską, Rezerwat Torfowisko Izerskie do Szklarskiej Poręby także ER-7- trasa Pogórza Izerskiego - Zgorzelec - Mirsk przez Leśną, Złotniki Lubańskie, Giebułtów, oraz ER-10 biegnąca od Lwówka Śląskiego przez Pławną, Lubomierz, Młyńsko, Mirsk, Wolimierz do Frydlantu. Dodatkowo w sezonie zimowym funkcjonuje Izerski Szlak Cietrzewia- szlak narciarstwa biegowego, który ma ponad 19 km i wiedzie od Stogu Izerskiego, aż po Polanę Jakuszycką. Jest on finansowany przez Gminę Mirsk oraz Gminę Świeradów-Zdrój. Dodatkowo w górach Izerskich funkcjonuje system szlaków rowerowych „Rowerowa Kraina”, którego pomysłodawcą i realizatorem jest Stowarzyszenie Cyklistów Szklarska Poręba na Dwóch Kólkach. Gmina Mirsk wspiera finansowo znakowanie szlaków turystycznych w ramach umów np. z PTTK „Ziemi Lwóweckiej” czy Stowarzyszeniem Cyklistów Szklarska Poręba na Dwóch Kólkach.

Na terenie gminy Mirsk znajduje się 28 obiektów noclegowych wg poniższej specyfikacji:

- 22 gospodarstwa agroturystyczne
- 3 schroniska
- 1 dom wczasowy
- 1 pole campingowe
- 1 obiekt oferujący domki do wynajęcia (2)

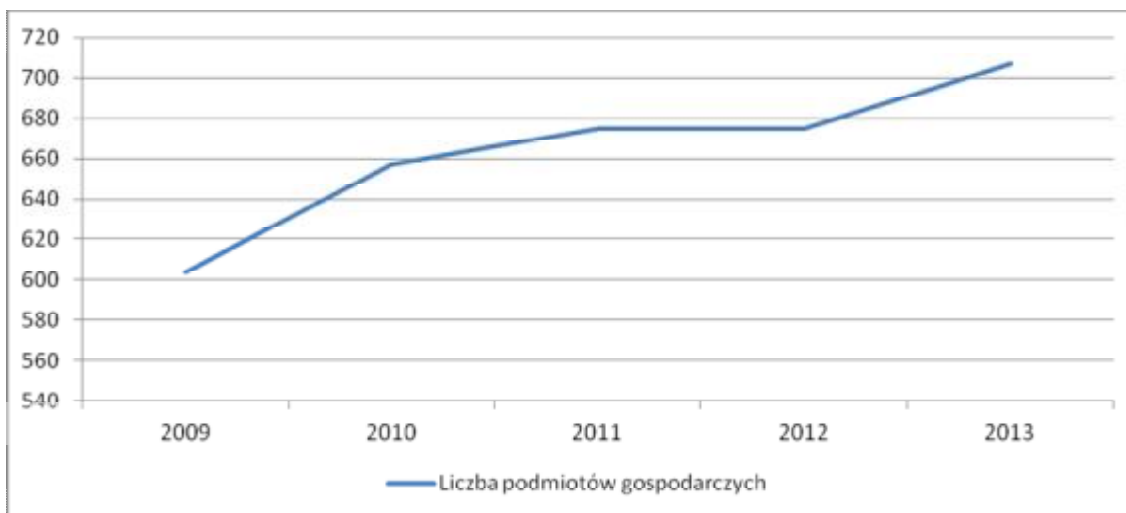
Łącznie w gminie Mirsk znajdują się ponad 522 miejsca noclegowe. Najwięcej obiektów noclegowych jest zlokalizowanych w Przecznicy (6) i Gierczynie (4), a więc w obrębie Grzbietu Kamienickiego Gór Izerskich oraz w Kamieniu (5), czyli na Pogórzu Izerskim. Dalej po dwa obiekty w Giebułtowiu i na terenie samych gór, po jednym w Krobicy, Orłowicach, Mładzu, Karłowcu, Kotlinie, Kłopotnicy, Proszowej, Grudzy i Gajówce. Najwięcej miejsc noclegowych jest w Kamieniu (92), Krobicy (90), w górach (87), Przecznicy (83), Giebułtowiu (57) czy Gierczynie (42).

3.4. Gospodarka

W niniejszym rozdziale zostanie przedstawiona struktura podmiotów gospodarczych działających na terenie gminy Mirsk.

W roku 2013 zarejestrowanych w Gminie Mirsk działalności gospodarczych było 707. Liczba ta jest wyższa o 17% aniżeli w roku 2009, kiedy to liczba podmiotów gospodarczych ukształtowana została na poziomie 604.

Wykres 4. Liczba podmiotów gospodarczych w Gminie Mirsk w latach 2009-2013



Źródło: Opracowanie własne na podstawie danych z GUS

Większość przedsiębiorstw działa w sektorze prywatnym, podczas gdy tylko 4,44 % stanowią podmioty z sektora publicznego. Jest to charakterystyczny układ panujący w całej gospodarce krajowej. Taka struktura podmiotów gospodarczych determinowana jest przez większe zapotrzebowanie na produkty sektora prywatnego poprzez mieszkańców, przy jednoczesnym zapotrzebowaniu ludności na usługi sektora publicznego, któremu sprzyjają często uwarunkowania prawne jak i istniejące na rynku sytuacje monopolistyczne. Taka struktura gospodarki nie jest jednak czymś negatywnym.

Tabela 8. Struktura podmiotów gospodarczych

Sektor Publiczny				Sektor Prywatny			
ogółem	2009	jed.gosp.	19	ogółem	2009	jed.gosp.	585
	2010	jed.gosp.	22		2010	jed.gosp.	635
	2011	jed.gosp.	30		2011	jed.gosp.	645
	2012	jed.gosp.	30		2012	jed.gosp.	645
Sekcja A	2009	jed.gosp.	0	Sekcja A	2009	jed.gosp.	29
	2010	jed.gosp.	0		2010	jed.gosp.	31
	2011	jed.gosp.	0		2011	jed.gosp.	32
	2012	jed.gosp.	0		2012	jed.gosp.	30
Sekcja B	2009	jed.gosp.	0	Sekcja B	2009	jed.gosp.	2
	2010	jed.gosp.	0		2010	jed.gosp.	2
	2011	jed.gosp.	0		2011	jed.gosp.	2
	2012	jed.gosp.	0		2012	jed.gosp.	2
Sekcja C	2009	jed.gosp.	0	Sekcja C	2009	jed.gosp.	66
	2010	jed.gosp.	0		2010	jed.gosp.	73
	2011	jed.gosp.	0		2011	jed.gosp.	69
	2012	jed.gosp.	0		2012	jed.gosp.	69
Sekcja D	2009	jed.gosp.	0	Sekcja D	2009	jed.gosp.	1
	2010	jed.gosp.	0		2010	jed.gosp.	2
	2011	jed.gosp.	0		2011	jed.gosp.	2
	2012	jed.gosp.	0		2012	jed.gosp.	1
Sekcja E	2009	jed.gosp.	0	Sekcja E	2009	jed.gosp.	2
	2010	jed.gosp.	0		2010	jed.gosp.	3
	2011	jed.gosp.	0		2011	jed.gosp.	2
	2012	jed.gosp.	0		2012	jed.gosp.	2
Sekcja F	2009	jed.gosp.	0	Sekcja F	2009	jed.gosp.	107
	2010	jed.gosp.	0		2010	jed.gosp.	123
	2011	jed.gosp.	0		2011	jed.gosp.	125
	2012	jed.gosp.	0		2012	jed.gosp.	124
Sekcja G	2009	jed.gosp.	0	Sekcja G	2009	jed.gosp.	186
	2010	jed.gosp.	0		2010	jed.gosp.	183
	2011	jed.gosp.	0		2011	jed.gosp.	179
	2012	jed.gosp.	0		2012	jed.gosp.	176
Sekcja H	2009	jed.gosp.	0	Sekcja H	2009	jed.gosp.	23
	2010	jed.gosp.	0		2010	jed.gosp.	25
	2011	jed.gosp.	0		2011	jed.gosp.	29
	2012	jed.gosp.	0		2012	jed.gosp.	27
Sekcja I	2009	jed.gosp.	1	Sekcja I	2009	jed.gosp.	21
	2010	jed.gosp.	1		2010	jed.gosp.	25
	2011	jed.gosp.	1		2011	jed.gosp.	23
	2012	jed.gosp.	1		2012	jed.gosp.	26
Sekcja J	2009	jed.gosp.	0	Sekcja J	2009	jed.gosp.	6
	2010	jed.gosp.	0		2010	jed.gosp.	9
	2011	jed.gosp.	0		2011	jed.gosp.	11
	2012	jed.gosp.	0		2012	jed.gosp.	9
Sekcja K	2009	jed.gosp.	0	Sekcja K	2009	jed.gosp.	6
	2010	jed.gosp.	0		2010	jed.gosp.	7
	2011	jed.gosp.	0		2011	jed.gosp.	7
	2012	jed.gosp.	0		2012	jed.gosp.	5
Sekcja L	2009	jed.gosp.	1	Sekcja L	2009	jed.gosp.	10
	2010	jed.gosp.	4		2010	jed.gosp.	10
	2011	jed.gosp.	12		2011	jed.gosp.	23
	2012	jed.gosp.	12		2012	jed.gosp.	23
Sekcja M	2009	jed.gosp.	0	Sekcja M	2009	jed.gosp.	27
	2010	jed.gosp.	0		2010	jed.gosp.	27
	2011	jed.gosp.	0		2011	jed.gosp.	26
	2012	jed.gosp.	0		2012	jed.gosp.	29
Sekcja N	2009	jed.gosp.	0	Sekcja N	2009	jed.gosp.	10
	2010	jed.gosp.	0		2010	jed.gosp.	12
	2011	jed.gosp.	0		2011	jed.gosp.	12
	2012	jed.gosp.	0		2012	jed.gosp.	13
Sekcja O	2009	jed.gosp.	2	Sekcja O	2009	jed.gosp.	11
	2010	jed.gosp.	2		2010	jed.gosp.	11
	2011	jed.gosp.	2		2011	jed.gosp.	11
	2012	jed.gosp.	2		2012	jed.gosp.	11
Sekcja P	2009	jed.gosp.	10	Sekcja P	2009	jed.gosp.	3
	2010	jed.gosp.	10		2010	jed.gosp.	5
	2011	jed.gosp.	10		2011	jed.gosp.	6
	2012	jed.gosp.	10		2012	jed.gosp.	8
Sekcja Q	2009	jed.gosp.	4	Sekcja Q	2009	jed.gosp.	22
	2010	jed.gosp.	4		2010	jed.gosp.	28
	2011	jed.gosp.	4		2011	jed.gosp.	28
	2012	jed.gosp.	4		2012	jed.gosp.	30
Sekcja R	2009	jed.gosp.	1	Sekcja R	2009	jed.gosp.	10
	2010	jed.gosp.	1		2010	jed.gosp.	10
	2011	jed.gosp.	1		2011	jed.gosp.	11
	2012	jed.gosp.	1		2012	jed.gosp.	12
Sekcje S i T	2009	jed.gosp.	0	Sekcje S i T	2009	jed.gosp.	43
	2010	jed.gosp.	0		2010	jed.gosp.	49
	2011	jed.gosp.	0		2011	jed.gosp.	47
	2012	jed.gosp.	0		2012	jed.gosp.	48
Sekcja U	2009	jed.gosp.	0	Sekcja U	2009	jed.gosp.	0
	2010	jed.gosp.	0		2010	jed.gosp.	0
	2011	jed.gosp.	0		2011	jed.gosp.	0
	2012	jed.gosp.	0		2012	jed.gosp.	0

Źródło: Opracowanie własne na podstawie danych z GUS

3.5. Infrastruktura techniczna

Infrastruktura techniczna jest tym elementem w układzie urbanistycznym miasta i gminy, który spaja wszystkie jego składniki w całość. W jej skład wchodzi zarówno wszelkiego rodzaju sieci, uzbrojenia terenu, jak również stan układu komunikacyjnego.

Drogi gmine mają długość 58,26 km, z czego na terenie miasta Mirska mają długość 12,27 km. Powierzchnia dróg wynosi 71495m² w tym powierzchnia pasa drogowego 10,656m². Przy drogach gminnych zlokalizowane są pasy zieleni, które zajmują 3961 m². Większość dróg na terenie Gminy Mirsk stanowią drogi powiatowe i wojewódzkie.

Sieć wodociągowa na terenie miasta Mirska ma długość 14,9 km co stanowi ok. 70% długości czynnej sieci w gminie. Sieć wodociągowa na obszarach wiejskich wynosi 6,3 km. W porównaniu do roku 1995 jej długość na terenie miasta wzrosła o ok. 16%. Zdecydowanie większa część sieci (95%) administrowana jest przez gminę lub pozostaje w jej zarządzie. Sieć wodociągowa prowadzi do ok. 432 budynków mieszkalnych i zbiorowego zamieszkania na terenie miasta Mirsk oraz 94 budynków mieszkalnych i zbiorowego zamieszkania na terenach wiejskich. 85% mieszkańców Mirska korzysta z sieci wodociągowej. Na terenach wiejskich z sieci wodociągowej korzysta około 22% mieszkańców. Woda doprowadzona jest do sieci wodociągowej z: ujęcia wód podziemnych z 3 studni kopanych zlokalizowanych w Krobicy, ujęcia wód podziemnych za pomocą studni wierconej nr 1 w Krobicy. Woda z powyższych ujęć przekazywana jest do stacji Uzdatniania Wody Mroczkowicach. Ważnym elementem infrastruktury miasta Mirska jest stan sieci kanalizacji sanitarnej i urządzenia jej towarzyszące. Sieć ta charakteryzuje się długością 32,2 km co stanowi 60% długości sieci gminej. Cała sieć kanalizacji sanitarnej administrowana jest przez gminę lub pozostaje w jej zarządzie. Sieć kanalizacyjna na obszarach wiejskich wynosi 21,0 km. W porównaniu do stanu z 1995 r. długość sieci kanalizacji sanitarnej w mieście wzrosła o 80% a na terenach wiejskich o 100%, co stanowi o znaczącym wzroście, jakości życia mieszkańców Gminy Mirsk. Ścieki z terenu Gminy Mirsk zbierane są z sieci kanalizacji sanitarnej i doprowadzane do mechaniczno-biologicznej oczyszczalni ścieków zlokalizowanej w Mirsku, charakteryzującej się średnią dobową przepustowością 1050m³/dobę. Oczyszczalnia ścieków działa od 2001 r. Oczyszczone w niej ścieki doprowadzane są do Kwisy.

Na terenie Gminy Mirsk zlokalizowane są urządzenia do przesyłu gazu ziemnego, które zaopatrują Czerniawę i Świeradów - Zdrój, jednakże mieszkańcy Gminy Mirsk nie mają dostępu do gazu sieciowego. Ludność korzysta głównie z gazu z butli. Na infrastrukturę elektroenergetyczną Miasta i Gminy składają się rozdzielnie, stacje transformatorowe oraz

linie niskiego, średniego i wysokiego napięcia. Większość mieszkańców korzysta ze zbiorowego systemu centralnego ogrzewania. Jedną z największych kotłowni jest ta należąca do Spółdzielni Mieszkaniowej „Gryf”, która zaopatruje w ciepło budynki mieszkalne wielorodzinne pozostające w jej zarządzie.

Jak już przedstawiono wcześniej przez gminę przebiegają szlaki komunikacyjne, na które składają się drogi powiatowe, wojewódzkie jak i gminne. W Mirsku brak jest sieci kolejowej. Linia kolejowa wraz z budynkiem dworca kolejowego są nieczynne od 1996 r. Taka sytuacja skutkuje tym, że głównym rodzajem transportu na terenie Miasta jak i Gminy pozostaje ten drogowy. Zadania zbiorowego przewozu osób realizują prywatni przewoźnicy. Przewoźnicy obsługują połączenia z Lwówkiem Śląskim, Jelenią Górą, Lubomierzem, Rębiszowem, Gryfowem Śląskim, Lubaniem, Świeradowem - Zdrój, Szklarską Porębą, Wrocławiem, Bolesławcem, Zgorzelcem. Alternatywna do Jeleniej Góry linia kolejowa obsługująca ruch pasażerski zlokalizowana jest w Rębiszowie, dokąd można dostać się za pomocą komunikacji autobusowej.

Charakterystyczną formą mieszkalnictwa w Gminie Mirsk jest ta jednorodzinna jak i wielorodzinna. Na terenie Miasta zlokalizowanych jest 1498 mieszkań o łącznej powierzchni 91832 m². Zasób mieszkaniowy Mirska stanowił w 2008 r. 9% mieszkań powiatu lwóweckiego. W Gminie Mirsk w roku 2013 było 40 budynków komunalnych, zaś liczba lokali mieszkaniowych komunalnych wynosiła 403. Ilość mieszkań komunalnych w stosunku do roku 2007 spadła o 19%.

3.6. Infrastruktura społeczna

Infrastruktura społeczna jest to zespół urządzeń publicznych zaspokajających potrzeby socjalne, oświatowe i kulturalne ludności. Do infrastruktury społecznej zaliczamy infrastrukturę z zakresu oświaty i wychowania, kultury, ochrony zdrowia, wypoczynku i kultury fizycznej oraz bezpieczeństwa. Od stanu infrastruktury społecznej zależy, jakość życia mieszkańców i szanse rozwoju.

Gmina dysponuje stosunkowo dobrze rozwiniętą siecią placówek oświatowo-wychowawczych. Sieć szkolnictwa publicznego w Gminie Mirsk obejmuje pięć placówek oświatowych tj.:

1. Szkoła Podstawowa w Giebułtowiu z oddziałem zerowym,
2. Szkoła Podstawowa w Krobicy z oddziałem zerowym,
3. Szkoła Podstawowa w Rębiszowie z oddziałem zerowym,
4. Zespół Szkolno-Przedszkolny, w skład którego wchodzi:
 - a. Szkoła Podstawowa im. Osadników Ziemi Mirskiej w Mirsku z oddziałem zerowym,
 - b. Przedszkole Publiczne im. Izerskich Skrzatów w Mirsku.
5. Zespół Szkół Licealno-Gimnazjalnych w Mirsku, w skład którego wchodzi:
 - a. Gimnazjum Publiczne im. Mikołaja Kopernika w Mirsku,
 - b. Liceum Ogólnokształcące im. Bohaterów II Armii Wojska Polskiego w Mirsku,
 - c. Technikum Hotelarsko-Turystyczne w Mirsku.

Środowiskowy Klub Profilaktyczno-Integracyjny jest główną placówką prowadzącą animację kulturalną na terenie miasta i gminy Mirsk. Klub prowadzi zajęcia świetlicowe, zajęcia muzyczne, taneczne. Ponadto instytucja prowadzi działania polegające na organizacji koncertów i imprez okolicznościowych rozrywkowych. Ważnym zadaniem, jakie realizuje ośrodek jest działalność profilaktyczna i socjoterapeutyczna. Ponadto animatorem imprez kulturalnych jest również Urząd Miasta i Gminy Mirsk, który przygotowuje imprezy z cyklu: Izerska Gala, Dożynki Gminne. Ważną rolę w działalności kulturalnej pełni również biblioteka publiczna. Część zadań z zakresu animacji kultury przejmują również placówki oświatowe działające na terenie miasta i gminy. Ponadto życie kulturalne jest prowadzone w budynkach Ochotniczych Straży Pożarnych oraz w świetlicach wiejskich. Sport na terenie Mirska rozwijany jest w ramach działających klubów sportowych. Na terenie gminy działają następujące kluby sportowe:

- MKS „Pri-Bazalt Włókniarz” –prowadzi sekcje piłki nożnej seniorów (klasa O), juniorów, trampkarzy, młodzików, orlików i żaków (razem 6 drużyn), a także sekcję strzelectwa pneumatycznego i piłki ręcznej dziewcząt (3 grupy).
- Gminne Zrzeszenie LZS – 3 koła prowadzą działalność w sekcjach piłkarskich seniorów (Sudety Giebułtów, Skalnik Rębiszów, Kwisa Mroczkowice - rozgrywki w kl. B oraz w kategorii juniorów-Skalnik Rębiszów. 1 koło w sołectwie Proszowa prowadzi działalność w sekcji tenisa stołowego uczestnicząc również w rozgrywkach PZTS na szczeblu okręgu.

Poniżej przedstawiono bazę sportową gminy Mirsk:

1. Stadion Miejski w Mirsku (ul. Mickiewicza 27) z dwoma boiskami trawiastymi do piłki nożnej, wyposażony w trybunę krytą i widownię otwartą, w pełne zaplecze socjalno-sanitarne; obiekt ogrodzony i dozorowany.
2. Boiska trawiaste do piłki nożnej w sołectwach Giebułtów, Rębiszów, Mroczkowice, Karłowiec
3. Pełnowymiarowa sala sportowa z widownią i zapleczem socjalno-sanitarnym przy SP Mirsk (ul. Betleja 32), sale gimnastyczne przy szkołach: Liceum Ogólnokształcące w Mirsku, SP w Giebułtowie, Krobicy i Rębiszowie.
4. Boisko Orlik, 2 boiska o nawierzchni sztucznej.

Dostępność mieszkańców gminy Mirsk do usług medycznych gwarantuje: Samodzielny Publiczny Zakład Opieki Zdrowotnej Gminy Mirsk, Punkt Lekarski w Rębiszewie, Punkt Lekarski w Giebułtowie, prywatne gabinety. Jednostki świadczą usługi z zakresu m.in.: medycyny rodzinnej, pediatrii, stomatologii, ginekologii. Większość usług świadczona jest w ramach Narodowego Funduszu Zdrowia. Ze specjalistycznych usług medycznych mieszkańcy mogą skorzystać w Lwówku Śląskim, a także w Jeleniej Górze lub we Wrocławiu. W leki i inne artykuły medyczne ludność zaopatruje się w dwóch aptekach oraz sklepie Zielarsko-Medycznym. Ponadto ważną rolę w życiu mieszkańców Gminy Mirsk odgrywają funkcjonujące stowarzyszenia. Poniżej przedstawiono wykaz oraz informacje na temat funkcjonujących stowarzyszeń.

DANE	Miejski Klub Sportowy „PRI BAZALT – WŁÓKNIARZ” Mirsk
Forma prawna	Stowarzyszenie kultury fizycznej
Adres	59 – 630 Mirsk, ul. Mickiewicza 27
Telefon/fax, NIP, KRS, strona www, e-mail	75 78 34 627, 616-12-75-395, 0000070987, www.mks.mirsk.pl , gZR@mirsk.pl
Cel działalności	Upowszechnianie kultury fizycznej i sportu poprzez propagowanie zdrowego stylu życia wśród dzieci i młodzieży w dyscyplinie piłka nożna, piłka ręczna i strzelectwo.
DANE	Gminne Zrzeszenie Ludowe Zespoły Sportowe w Rębiszowie

Forma prawna	Stowarzyszenie kultury fizycznej
Adres	59 – 630 Mirsk, Rębiszów 96b
Telefon/fax, NIP, KRS	616-13-81-950, 00000105523
Cel działalności	Upowszechnianie kultury fizycznej i sportu poprzez propagowanie zdrowego stylu życia, spędzanie wolnego czasu dzieci i młodzieży na terenie sołectw: Giebułtów, Mroczkowice, Proszowa, Rębiszów w dyscyplinie piłka nożna i tenis stołowy.
DANE	Polski Związek Emerytów, Rencistów i Inwalidów Koło Nr 3 w Mirsku
Forma prawna	Stowarzyszenie
Adres	59 – 630 Mirsk, Plac Wolności 40
Telefon/fax, NIP, KRS	601 573 244, 691 419 595, fax. 75 613 81 69, 691-21-72-917, 0000109984
Cel działalności	1. Poprawa warunków socjalno – bytowych oraz uczestniczenie w życiu społecznym przez współdziałanie z organami władzy i administracji publicznej, samorządowej oraz innymi organizacjami społecznymi i gospodarczymi. 2. Organizowanie życia kulturalnego i artystycznego emerytów, rencistów, inwalidów. 3. Reprezentowanie interesów emerytów, rencistów i inwalidów wobec organów władzy i administracji publicznej, samorządowej oraz popularyzowanie ich problemów wśród społeczeństwa.
DANE	Polski Komitet Pomocy Społecznej Zarząd Miejsko – Gminny w Mirsku
Forma prawna	Stowarzyszenie
Adres	59 – 630 Mirsk, Plac Wolności 40
Telefon/fax, NIP, KRS	75 78 34 309, 0000041349
Cel działalności	Działalność polegająca na udzielaniu pomocy ludziom starszym, samotnym i rodzinom pozbawionym środków do życia.
DANE	Towarzystwo Przyjaciół Dzieci Koło Specjalnej Troski w Mirsku
Forma prawna	Stowarzyszenie
Adres	59 – 630 Mirsk, ul. Betleja 32
Telefon/fax, NIP, KRS	75 78 34 520, 611-11-19-575, 0000198933
Cel działalności	Udzielanie pomocy dzieciom niepełnosprawnym.
DANE	Towarzystwo Kulturalne „PODGÓRZANIE”
Forma prawna	Stowarzyszenie
Adres	59 – 630 Mirsk, Kamień 29a
Telefon/fax, NIP, KRS	75 78 34 668, 616-14-14-721, 0000056579
Cel działalności	Upowszechnianie, kultywowanie i propagowanie kultury oraz obrzędów ludowych.
DANE	Ochotnicza Straż Pożarna w Mirsku
Forma prawna	Stowarzyszenie
Adres	59 – 630 Mirsk, ul. Adama Mickiewicza 28
Telefon/fax, NIP, KRS	616-14-74-054, 0000087755

Cel działalności	<ol style="list-style-type: none"> 1. Prowadzenie działalności mającej na celu zapobieganie pożarom oraz współdziałanie w tym zakresie z instytucjami i stowarzyszeniami. 2. Branie udziału w akcjach ratowniczych przeprowadzanych w czasie pożarów, zagrożeń ekologicznych związanych z ochroną środowiska oraz innych klęsk i zdarzeń. 3. Informowanie ludności o istniejących zagrożeniach pożarowych i ekologicznych oraz sposobach ochrony przed nimi. 4. Rozwijanie wśród członków OSP kultury fizycznej i sportu oraz prowadzenie działalności kulturalno-oświatowej i rozrywkowej. 5. Uczestniczenie i reprezentowanie OSP w organach samorządowych i przedstawicielskich. 6. Wykonywanie innych zadań wynikających z przepisów o ochronie przeciwpożarowej oraz statutu.
DANE	Ochotnicza Straż Pożarna w Rębiszowie
Forma prawna	Stowarzyszenie
Adres	59 – 630 Mirsk, Rębiszów 106A
Telefon/fax, NIP, KRS	616-14-99-545, 0000055116
Cel działalności	<ol style="list-style-type: none"> 1. Prowadzenie działalności mającej na celu zapobieganie pożarom oraz współdziałanie w tym zakresie z instytucjami i stowarzyszeniami. 2. Branie udziału w akcjach ratowniczych przeprowadzanych w czasie pożarów, zagrożeń ekologicznych związanych z ochroną środowiska oraz innych klęsk i zdarzeń. 3. Informowanie ludności o istniejących zagrożeniach pożarowych i ekologicznych oraz sposobach ochrony przed nimi. 4. Rozwijanie wśród członków OSP kultury fizycznej i sportu oraz prowadzenie działalności kulturalno-oświatowej i rozrywkowej. 5. Uczestniczenie i reprezentowanie OSP w organach samorządowych i przedstawicielskich. 6. Wykonywanie innych zadań wynikających z przepisów o ochronie przeciwpożarowej oraz statutu.
DANE	Ochotnicza Straż Pożarna w Krobica-Orłowice
Forma prawna	Stowarzyszenie
Adres	59 – 630 Mirsk, Krobica 48
Telefon/fax, NIP, KRS	616-14-97-144, 0000091801
Cel działalności	<ol style="list-style-type: none"> 1. Prowadzenie działalności mającej na celu zapobieganie pożarom oraz współdziałanie w tym zakresie z instytucjami i stowarzyszeniami. 2. Branie udziału w akcjach ratowniczych przeprowadzanych w czasie pożarów, zagrożeń ekologicznych związanych z ochroną środowiska oraz innych klęsk i zdarzeń. 3. Informowanie ludności o istniejących zagrożeniach pożarowych i ekologicznych oraz sposobach ochrony przed nimi. 4. Rozwijanie wśród członków OSP kultury fizycznej i sportu oraz prowadzenie działalności kulturalno-oświatowej i rozrywkowej. 5. Uczestniczenie i reprezentowanie OSP w organach samorządowych i przedstawicielskich. 6. Wykonywanie innych zadań wynikających z przepisów o ochronie przeciwpożarowej oraz statutu.
DANE	Ochotnicza Straż Pożarna w Kamieniu
Forma prawna	Stowarzyszenie
Adres	59 – 630 Mirsk, Kamień 31
Telefon/fax, NIP, KRS	0000094515

Cel działalności	<ol style="list-style-type: none"> 1. Prowadzenie działalności mającej na celu zapobieganie pożarom oraz współdziałanie w tym zakresie z instytucjami i stowarzyszeniami. 2. Branie udziału w akcjach ratowniczych przeprowadzanych w czasie pożarów, zagrożeń ekologicznych związanych z ochroną środowiska oraz innych klęsk i zdarzeń. 3. Informowanie ludności o istniejących zagrożeniach pożarowych i ekologicznych oraz sposobach ochrony przed nimi. 4. Rozwijanie wśród członków OSP kultury fizycznej i sportu oraz prowadzenie działalności kulturalno-oświatowej i rozrywkowej. 5. Uczestniczenie i reprezentowanie OSP w organach samorządowych i przedstawicielskich. 6. Wykonywanie innych zadań wynikających z przepisów o ochronie przeciwpożarowej oraz statutu.
DANE	Ochotnicza Straż Pożarna w Brzeźnicu
Forma prawna	Stowarzyszenie
Adres	59 – 630 Mirsk, Brzeżiniec 29A
Telefon/fax, NIP, KRS	0000089180
Cel działalności	<ol style="list-style-type: none"> 1. Prowadzenie działalności mającej na celu zapobieganie pożarom oraz współdziałanie w tym zakresie z instytucjami i stowarzyszeniami. 2. Branie udziału w akcjach ratowniczych przeprowadzanych w czasie pożarów, zagrożeń ekologicznych związanych z ochroną środowiska oraz innych klęsk i zdarzeń. 3. Informowanie ludności o istniejących zagrożeniach pożarowych i ekologicznych oraz sposobach ochrony przed nimi. 4. Rozwijanie wśród członków OSP kultury fizycznej i sportu oraz prowadzenie działalności kulturalno-oświatowej i rozrywkowej. 5. Uczestniczenie i reprezentowanie OSP w organach samorządowych i przedstawicielskich. 6. Wykonywanie innych zadań wynikających z przepisów o ochronie przeciwpożarowej oraz statutu.
DANE	Ochotnicza Straż Pożarna w Giebułtowie
Forma prawna	Stowarzyszenie
Adres	59 – 630 Mirsk, Giebułtów 131
Telefon/fax, NIP, KRS	616-15-41-388, 0000028309
Cel działalności	<ol style="list-style-type: none"> 1. Prowadzenie działalności mającej na celu zapobieganie pożarom oraz współdziałanie w tym zakresie z instytucjami i stowarzyszeniami. 2. Branie udziału w akcjach ratowniczych przeprowadzanych w czasie pożarów, zagrożeń ekologicznych związanych z ochroną środowiska oraz innych klęsk i zdarzeń. 3. Informowanie ludności o istniejących zagrożeniach pożarowych i ekologicznych oraz sposobach ochrony przed nimi. 4. Rozwijanie wśród członków OSP kultury fizycznej i sportu oraz prowadzenie działalności kulturalno-oświatowej i rozrywkowej. 5. Uczestniczenie i reprezentowanie OSP w organach samorządowych i przedstawicielskich. 6. Wykonywanie innych zadań wynikających z przepisów o ochronie przeciwpożarowej oraz statutu.
DANE	Ochotnicza Straż Pożarna w Przecznicy
Forma prawna	Stowarzyszenie
Adres	59 – 630 Mirsk, Przecznicza 40
Telefon/fax, NIP, KRS	0000090024

Cel działalności	<ol style="list-style-type: none"> 1. Prowadzenie działalności mającej na celu zapobieganie pożarom oraz współdziałanie w tym zakresie z instytucjami i stowarzyszeniami. 2. Branie udziału w akcjach ratowniczych przeprowadzanych w czasie pożarów, zagrożeń ekologicznych związanych z ochroną środowiska oraz innych klęsk i zdarzeń. 3. Informowanie ludności o istniejących zagrożeniach pożarowych i ekologicznych oraz sposobach ochrony przed nimi. 4. Rozwijanie wśród członków OSP kultury fizycznej i sportu oraz prowadzenie działalności kulturalno-oświatowej i rozrywkowej. 5. Uczestniczenie i reprezentowanie OSP w organach samorządowych i przedstawicielskich. 6. Wykonywanie innych zadań wynikających z przepisów o ochronie przeciwpożarowej oraz statutu.
DANE	Ochotnicza Straż Pożarna w Grudzy
Forma prawna	Stowarzyszenie
Adres	59 – 630 Mirsk, Grudza 45
Telefon/fax, NIP, KRS	0000074392
Cel działalności	<ol style="list-style-type: none"> 1. Prowadzenie działalności mającej na celu zapobieganie pożarom oraz współdziałanie w tym zakresie z instytucjami i stowarzyszeniami. 2. Branie udziału w akcjach ratowniczych przeprowadzanych w czasie pożarów, zagrożeń ekologicznych związanych z ochroną środowiska oraz innych klęsk i zdarzeń. 3. Informowanie ludności o istniejących zagrożeniach pożarowych i ekologicznych oraz sposobach ochrony przed nimi. 4. Rozwijanie wśród członków OSP kultury fizycznej i sportu oraz prowadzenie działalności kulturalno-oświatowej i rozrywkowej. 5. Uczestniczenie i reprezentowanie OSP w organach samorządowych i przedstawicielskich. 6. Wykonywanie innych zadań wynikających z przepisów o ochronie przeciwpożarowej oraz statutu.
DANE	Ochotnicza Straż Pożarna w Proszowej
Forma prawna	Stowarzyszenie
Adres	59 – 630 Mirsk, Proszowa 12
Telefon/fax, NIP, KRS	0000058437
Cel działalności	<ol style="list-style-type: none"> 1. Prowadzenie działalności mającej na celu zapobieganie pożarom oraz współdziałanie w tym zakresie z instytucjami i stowarzyszeniami. 2. Branie udziału w akcjach ratowniczych przeprowadzanych w czasie pożarów, zagrożeń ekologicznych związanych z ochroną środowiska oraz innych klęsk i zdarzeń. 3. Informowanie ludności o istniejących zagrożeniach pożarowych i ekologicznych oraz sposobach ochrony przed nimi. 4. Rozwijanie wśród członków OSP kultury fizycznej i sportu oraz prowadzenie działalności kulturalno-oświatowej i rozrywkowej. 5. Uczestniczenie i reprezentowanie OSP w organach samorządowych i przedstawicielskich. 6. Wykonywanie innych zadań wynikających z przepisów o ochronie przeciwpożarowej oraz statutu.
DANE	Ochotnicza Straż Pożarna w Kwieciszowicach
Forma prawna	Stowarzyszenie
Adres	59 – 630 Mirsk, Kwieciszowice 31
Telefon/fax, NIP, KRS	0000075760

Cel działalności	<ol style="list-style-type: none"> 1. Prowadzenie działalności mającej na celu zapobieganie pożarom oraz współdziałanie w tym zakresie z instytucjami i stowarzyszeniami. 2. Branie udziału w akcjach ratowniczych przeprowadzanych w czasie pożarów, zagrożeń ekologicznych związanych z ochroną środowiska oraz innych klęsk i zdarzeń. 3. Informowanie ludności o istniejących zagrożeniach pożarowych i ekologicznych oraz sposobach ochrony przed nimi. 4. Rozwijanie wśród członków OSP kultury fizycznej i sportu oraz prowadzenie działalności kulturalno-oświatowej i rozrywkowej. 5. Uczestniczenie i reprezentowanie OSP w organach samorządowych i przedstawicielskich. 6. Wykonywanie innych zadań wynikających z przepisów o ochronie przeciwpożarowej oraz statutu.
DANE	Ochotnicza Straż Pożarna w Gierczynie
Forma prawna	Stowarzyszenie
Adres	59 – 630 Mirsk, Gierczyn 48
Telefon/fax, NIP, KRS	616-15-01-609, 0000087449
Cel działalności	<ol style="list-style-type: none"> 1. Prowadzenie działalności mającej na celu zapobieganie pożarom oraz współdziałanie w tym zakresie z instytucjami i stowarzyszeniami. 2. Branie udziału w akcjach ratowniczych przeprowadzanych w czasie pożarów, zagrożeń ekologicznych związanych z ochroną środowiska oraz innych klęsk i zdarzeń. 3. Informowanie ludności o istniejących zagrożeniach pożarowych i ekologicznych oraz sposobach ochrony przed nimi. 4. Rozwijanie wśród członków OSP kultury fizycznej i sportu oraz prowadzenie działalności kulturalno-oświatowej i rozrywkowej. 5. Uczestniczenie i reprezentowanie OSP w organach samorządowych i przedstawicielskich. 6. Wykonywanie innych zadań wynikających z przepisów o ochronie przeciwpożarowej oraz statutu.
DANE	Stowarzyszenie Promocji i Rozwoju Pogórza i Gór Izerskich "ZAKWISIE"
Forma prawna	Stowarzyszenie
Adres	59 – 630 Mirsk, Rębiszów 54a
Telefon/fax, NIP, KRS, strona www, e-mail	0000036946, www.zakwisie.pl , zakwisie@wp.pl
Cel działalności	<ol style="list-style-type: none"> 1. Stowarzyszenie skupia osoby i instytucje zainteresowane stanem i rozwojem miejscowości, pielęgnowaniem i propagowaniem ochrony dziedzictwa kulturowego- w tym architektury, sztuki, obyczaju. 2. Stowarzyszenie dąży do ocalenia przed unicestwieniem środowiska naturalnego, rozwija świadomość znaczenia regionu i stron rodzinnych. 3. Stowarzyszenie pobudza aktywność obywatelską w środowisku lokalnym, propaguje idee patriotyczne i pielęgnuje tradycje historyczne. 4. Stowarzyszenie inicjuje i popiera działania mające na celu podnoszenie cywilizacyjnego i gospodarczego poziomu życia mieszkańców. 5. Stowarzyszenie propaguje i popiera rozwój różnych form przedsiębiorczości stanowiącej źródło dochodów ludności. 6. Stowarzyszenie inicjuje i popiera działalność mającą na celu rozwój infrastruktury sportowej i rekreacyjnej. 7. Stowarzyszenie wspiera działania na rzecz podniesienia poziomu kształcenia i rozwoju kulturalnego młodzieży. 8. Udzielanie pomocy oraz podejmowanie współpracy w realizacji badań naukowych w dziedzinie nauk przyrodniczych i historycznych.

	<p>9. Podejmowanie różnorodnych działań na rzecz rozwoju turystyki, krajoznawstwa, ochrony przyrody i dziedzictwa kulturowego Gór i Pogórza Izerskiego oraz wspieranie innych organizacji, instytucji oraz osób w tym zakresie.</p> <p>10. Stowarzyszenie propaguje aktywne formy wypoczynku, rekreacji oraz turystyki kwalifikowanej.</p> <p>11. Popularyzacja wiedzy na temat walorów przyrodniczych i turystycznych – krajoznawczych naszego regionu poprzez różne formy działalności takie jak:</p> <p>a) prelekcje b) konkursy c) wystawy d) koncerty e) projekcje filmów, pokazy zdjęć f) przedsięwzięcia edukacyjne g) wykłady h) prowadzenie strony internetowej i) prowadzenie działalności wydawniczej i) inne.</p>
DANE	Stowarzyszenie "EURO - PARTNER"
Forma prawna	Stowarzyszenie
Adres	59 – 630 Mirsk, Kwieciszowice 9
Telefon/fax, NIP, KRS, strona www, e-mail	0000036946, www.stowep.pl , biuro@stowep.pl
Cel działalności	<p>1. Wspieranie aktywności gospodarczej na obszarach wiejskich poza tradycyjnym rolnictwem poprzez podnoszenie świadomości mieszkańców obszarów wiejskich oraz poprzez wsparcie inwestycji.</p> <p>2. Promocja praktyk i metod produkcji rolniczej związanych z ochroną krajobrazu i ograniczeniem zagrożeń dla środowiska.</p> <p>3. Promowanie pozyskiwania energii, elektrownie wiatrowe, wodne, biomasa i upowszechnianie rozwoju technologii produkcji energii ze źródeł odnawialnych.</p> <p>4. Zwiększenie atrakcyjności obszarów wiejskich dla inwestorów lokalnych i inwestorów zewnętrznych w celu zapewnienia mieszkańcom wsi odpowiednich standardów życia.</p> <p>5. Wspieranie rozwoju i upowszechnianie przedsiębiorczości w regionie Karkonoszy.</p> <p>6. Rozwój, modernizacja i budowa bazy materialnej dla turystyki, hotelarstwa, gastronomii, rekreacji i sportu.</p> <p>7. Ochrona i kształtowanie środowiska naturalnego Karkonoszy- największego bogactwa naturalnego regionu.</p> <p>8. Rozwój działalności w zakresie kultury i sztuki oraz twórczości ludowej i artystycznej z zachowaniem dziedzictwa i dorobku kulturowego regionu i jego historycznych tradycji.</p> <p>9. Rozwijanie współpracy i kontaktów międzynarodowych w szczególności z najbliższymi sąsiadami i tworzenie warunków dla rozwoju tych kontaktów z młodzieżą innych krajów.</p> <p>10. Działanie na rzecz aktywizacji zawodowej.</p> <p>11. Promowanie produktywnego zatrudnienia.</p> <p>12. Podejmowanie działań na rzecz łagodzenia skutków bezrobocia.</p> <p>13. Integrowanie osób związanych z problematyką rynku pracy, a także mających na tym polu osobisty dorobek.</p> <p>14. Poszukiwanie form i metod współpracy podmiotów rynku pracy i integracja ich działań w ramach wspólnych przedsięwzięć.</p> <p>15. Tworzenie platformy wymiany doświadczeń i współdziałania między podmiotami zaangażowanymi w rozwiązywanie problemów osób</p>

	<p>bezrobotnych i poszukujących pracy.</p> <p>16. Popieranie inicjatyw podejmujących zadania rynku pracy.</p> <p>17. Podejmowanie działań na rzecz członkostwa Polski z Unią Europejską.</p>
DANE	Stowarzyszenie Inicjatyw Lokalnych „SPOKOJNA GÓRA”
Adres	59-630 Mirsk, ul. Zielona 12
Forma prawna	Stowarzyszenie
Telefon/ fax, NIP, KRS, strona www, e-mail	75 78 34 661, 616-15-55-918, 0000409926, silmirsk@tlen.pl
Cel działalności	<p>Naszymi celami są przede wszystkim:</p> <ol style="list-style-type: none"> 1. Pomoc w zabezpieczeniu godziwych warunków bytowych, zdrowotnych i kulturalnych mieszkańcom Domu Pomocy Społecznej w Mirsku oraz innym osobom ze środowiska lokalnego, które z powodu podeszłego wieku, różnych schorzeń lub trwałego kalectwa wymagają opieki i pielęgnacji; 2. Prowadzenie jednostek organizacyjnych pomocy społecznej i ochrony zdrowia oraz wspieranie tych jednostek w realizacji zadań; 3. Wykonywanie zadań obejmujących udzielanie pomocy rodzinom i osobom będących w trudnej sytuacji życiowej zamieszkującym na obszarze działalności Stowarzyszenia; 4. Ochrona i promocja zdrowia oraz przeciwdziałanie patologiom społecznym; 5. Działania na rzecz osób niepełnosprawnych; 6. Promocja i organizacja wolontariatu; 7. Prowadzenie działalności szkoleniowej i wydawniczej; 8. Pomoc charytatywna; 9. Ochrona praw kobiet oraz działalność na rzecz równych praw kobiet i mężczyzn; 10. Ochrona praw osób niepełnosprawnych oraz działalność na rzecz równych praw osób niepełnosprawnych; 11. Działania na rzecz wyrównywania szans kobiet, mężczyzn i osób niepełnosprawnych; <p>Stowarzyszenie swe cele realizuje poprzez:</p> <ol style="list-style-type: none"> 1. Pomoc i wsparcie w zabezpieczeniu funkcjonowania Domu Pomocy Społecznej w Mirsku, a także polepszenie warunków bytowych i zdrowotnych przebywających tu osób przewlekle somatycznie chorych, wymagających całodobowej opieki i pielęgnacji oraz pomoc w zaspakajaniu ich potrzeb życiowych; 2. Pozyskiwanie środków finansowych oraz rzeczowych w kraju, jak i za granicą z przeznaczeniem na poprawę warunków bytowych i zdrowotnych, w tym pozyskiwanie odpowiedniego sprzętu rehabilitacyjnego, leków i wyposażenia celem poprawy wizerunku Domu oraz jego otoczenia; 3. Ochronę i promocję zdrowia osób niepełnosprawnych oraz profilaktykę i rozwój rehabilitacji leczniczej; 4. Upowszechnianie i ochronę praw osób niepełnosprawnych; 5. Popieranie wszelkich form działalności charytatywnej, na rzecz osób niepełnosprawnych; 6. Inicjowanie i wspieranie pro- społecznej działalności kulturalnej i integracyjnej; 7. Prowadzenie działalności gospodarczej, z której dochód przeznaczony jest na realizację celów statutowych; 8. Organizowanie przedsięwzięć o charakterze informacyjnym lub szkoleniowym, w tym seminariów, szkoleń, warsztatów, konferencji, akcji informacyjnych oraz innych form przekazywania wiedzy; 9. Organizowanie imprez kulturalnych służących integracji osób

	<p>niepełnosprawnych, wykluczonych, potrzebujących wsparcia z powodu niepełnosprawności, bezdomności, bezrobocia oraz innych sytuacji losowych;</p> <p>10. Współpracę z organizacjami pozarządowymi oraz innymi podmiotami i instytucjami krajowymi i międzynarodowymi, których działalność jest zbieżna z celami stowarzyszenia na wszystkich obszarach jego aktywności;</p> <p>11. Pozyskiwanie źródeł finansowania oraz opracowywanie i realizacja programów pomocowych oraz projektów współfinansowanych ze środków Unii Europejskiej;</p> <p>12. Inne działania sprzyjające rozwojowi statutowych celów organizacji.</p>
DANE	Miejsko-Gminne Koło Pszczelarzy w Mirsku
Forma prawna	Stowarzyszenie
Adres	59 – 630 Mirsk, ul. Graniczna 9
Telefon/fax, NIP, KRS, strona www, e-mail	75 78 96 137, www.pszczelarzemirsk.pl , pszczelarzemirsk@wp.pl
Cel działalności	<ol style="list-style-type: none"> 1. Ochrona pszczoły miodnej. 2. Rozwijanie pszczelarstwa, reprezentowanie i ochrona interesów oraz ochrona godnego imienia pszczelarzy. 3. Ochrona środowiska. 4. Produkcja zdrowej żywności. 5. Dbanie o kwalifikacje pszczelarzy. 6. Walka z chorobami pszczół. 7. Zwiększanie plonów w rolnictwie, sadownictwie i leśnictwie.

3.7. Sytuacja finansowa Gminy Mirsk

Zdolność gminy do skutecznego rządzenia i przewyższania problemów rozwojowych stanowi obecnie jedno z głównych wyzwań samorządów lokalnych w Polsce. W niniejszej analizie skupiono się na krótkim omówieniu trzech najważniejszych czynników decydujących, o jakości rządzenia w gminie, tj.: zdolności inwestycyjne gminy, zaangażowanie kapitału społecznego w proces rządzenia gminą oraz stosowanych praktyk planowania strategicznego i promowania gminy na forum krajowym i międzynarodowym.

Zdolność gminy do inwestowania uzależniona jest głównie od wielkości dochodów oraz struktury wydatków w budżecie gminy. W ciągu ostatnich lat można zaobserwować spadek dochodów ogółem Gminy Mirsk. Wielkość tych dochodów w roku 2011 wynosiła 30.581.898,67 zł i spadła w roku 2012 do wielkości 27.410.286,63 zł. Głównymi składnikami dochodu gminy w roku 2012 były subwencje 38,32%, dochody własne 36,49%, oraz dotacje celowe z budżetu państwa 25,19%. Udział dochodów własnych i ich udział w dochodach ogółem nieznacznie spada. Dochód gminy w przeliczeniu na jednego mieszkańca w roku 2012 wyniósł 3073,00 zł.

Wykres 4. Struktura dochodów i wydatków Gminy Mirsk w roku 2012.

DOCHODY BUDŻETU GMINY WEDŁUG DZIAŁÓW				WYDATKI BUDŻETU GMINY WEDŁUG DZIAŁÓW			
	2010	2011	2012		2010	2011	2012
	w %				w %		
Dochody ogółem	100,0	100,0	100,0	Wydatki ogółem	100,0	100,0	100,0
Rolnictwo i łowiectwo	0,4	0,5	0,5	Rolnictwo i łowiectwo	0,6	0,6	0,5
Transport i łączność	4,5	13,3	6,5	Transport i łączność	8,5	6,1	6,4
Gospodarka mieszkaniowa	2,1	1,8	1,7	Gospodarka mieszkaniowa	0,2	1,0	0,1
Administracja publiczna	1,1	0,9	1,2	Administracja publiczna	7,4	7,2	7,0
Bezpieczeństwo publiczne i ochrona przeciwpożarowa	0,1	0,0	0,0	Bezpieczeństwo publiczne i ochrona przeciwpożarowa	0,9	1,5	1,5
Różne rozliczenia	34,5	32,2	38,4	Różne rozliczenia	–	–	–
Oświata i wychowanie	10,3	2,0	1,7	Oświata i wychowanie	41,3	37,6	40,1
Pomoc społeczna i pozostałe zadania w zakresie polityki społ.	16,7	14,6	16,9	Pomoc społeczna i pozostałe zadania w zakresie polityki społ.	19,6	18,9	19,0
Edukacyjna opieka wychowawcza	0,6	0,5	0,5	Edukacyjna opieka wychowawcza	1,6	1,5	1,6
Gospodarka komunalna i ochrona środowiska	1,6	5,3	3,5	Gospodarka komunalna i ochrona środowiska	7,4	12,6	8,2
Kultura i ochrona dziedzictwa narodowego	0,6	1,0	1,6	Kultura i ochrona dziedzictwa narodowego	3,6	8,3	6,1
Kultura fizyczna ^a	0,0	3,1	0,0	Kultura fizyczna ^a	0,9	1,2	7,0
Dochody od osób prawnych i od osób fizycznych	23,4	24,1	27,4	Działalność usługowa	0,2	0,6	0,4
Pozostałe	4,2	0,8	0,1	Ochrona zdrowia	6,6	1,5	0,5
				Pozostałe	1,3	1,4	1,6

a W 2010 r. nazwa działu brzmiała „Kultura fizyczna i sport”.

Źródło: Opracowanie własne na podstawie danych z GUS

Stosunkowo niekorzystnie kształtuje się struktura wydatków w budżecie gminy. Szacuje się, że ponad 77% wydatków budżetu gminy w roku 2012 stanowiły wydatki bieżące. Wydatki inwestycyjne w roku 2012 stanowiły ponad 13%. Wydatki w przeliczeniu na jednego mieszkańca w roku 2012 wynosiły 3375 zł gdzie średnia dla województwa dolnośląskiego wynosiła 3143,50zł.

Stosunkowo niska zdolność inwestycyjna gminy powoduje konieczność poszukiwania zewnętrznych źródeł dofinansowania. W związku z tym Gmina Mirsk aktywnie uczestniczy w pozyskiwaniu środków finansowych z Funduszy Unijnych, czy z budżetu państwa.

Jakość kapitału społecznego i jego zaangażowanie w procesie zarządzania wspólnotą gminną jest obecnie jednym z głównych przejawów dobrego zarządzania na poziomie lokalnym. Zwykle kapitał społeczny oceniamy, jako aktywność obywateli, zaradność mieszkańców, poziom wzajemnego zaufania i bezpieczeństwa mieszkańców, religijność oraz niski poziom występowania patologii społecznych.

Trudno jest jednoznacznie ocenić, jakość kapitału społecznego w gminie. Wydaje się, że gmina posiada znaczące zasoby kapitału społecznego, które wymagają jednak jeszcze większego uaktywnienia. Za takim stwierdzeniem przemawiają następujące argumenty:

- ✓ Wysoki poziom wykształcenia wśród urzędników, kadry pedagogicznej oraz radnych,
- ✓ Aktywność działających organizacji pozarządowych,
- ✓ Wysoki stopień zaangażowania mieszkańców gminy w życie społeczno-kulturalne,
- ✓ Aktywność obywateli w wyborach.

O jakości rządzenia w gminie decyduje w dużym stopniu praktyka planowania strategicznego i jakość przygotowywanych dokumentów. Urząd Miasta i Gminy posiada dokumenty strategiczne m.in. Sołecką Strategię Rozwoju Wsi Grudza, Sołecką Strategię Rozwoju Wsi Kwieciszowice, Sołecką Strategię Rozwoju Wsi Brzezinec, Sołecka Strategia Rozwoju Wsi Giebułtów, Sołeckiej Strategii Rozwoju Wsi Przecznicza, Plan Odnowy Miejscowości Mirsk, Plan Odnowy Miejscowości Proszowa, Plan Odnowy Miejscowości Rębiszów, Plan Odnowy Miejscowości Gierczyn, Plan Odnowy Miejscowości Grudza, Plan Odnowy Miejscowości Kwieciszowice, Lokalny Program Rewitalizacji Mirska na lata 2010-2017, studium uwarunkowań i kierunków zagospodarowania przestrzennego miasta Mirsk oraz miejscowe plany zagospodarowania przestrzennego miasta Mirsk, opracowania te obejmują tylko część powierzchni gminy. W gminie funkcjonują również programy krótkookresowe przyjmowane uchwałami Rady Miejskiej m.in.: Program Współpracy z Organizacjami Pozarządowymi, Program Profilaktyki i Rozwiązywania Problemów Alkoholowych, Program Przeciwdziałania Narkomani, Program Wspierania Rodziny. Gminna polityka promocji jest realizowana w oparciu o struktury urzędu. Realizowana jest przez

redagowanie strony internetowej, wydawanie gazety lokalnej, wystawiania swojej oferty na targach oraz broszur informacyjnych o gminie.

IV. Procedura konsultacji społecznych

Konsultacje społeczne w formie ankiety oceniającej potencjał gminy odbyły się według zaplanowanego harmonogramu. Ankieta została umieszczona na stronie internetowej www.mirsk.pl oraz w sekretariacie Urzędu Miasta i Gminy Mirsk pokój nr 1, w Centrum Informacji Turystycznej, w Bibliotece Publicznej Miasta i Gminy Mirsk. Została rozesłana również do jednostek organizacyjnych Gminy, organizacji pozarządowych, przedsiębiorstw. Ponadto umieszczono ogłoszenie w gazecie informujące o konsultacjach społecznych. Mieszkańcy Gminy Mirsk mogli wypełniać ankietę w dniach od 20 grudnia 2013 roku do 10 stycznia 2014 roku.

Zainteresowanie konsultacjami oraz odzew w postaci otrzymanych formularzy zwrotnych był niezadawalający. Ankieta skierowana była do społeczności lokalnej w celu zbadania opinii na temat potencjału rozwojowego Gminy Mirsk. Pytania dotyczyły obszarów takich jak: społeczeństwo, gospodarka, infrastruktura techniczna, środowisko naturalne. Badano również opinię ludności na temat mocnych i słabych stron gminy oraz szans i zagrożeń stojących przed rozwojem Gminy Mirsk.

W badaniu wzięły udział 92 osoby, z czego kobiety stanowiły 59%. Wśród badanych, największą reprezentatywnością cechowali się respondenci w wieku 45 – 54 lat. Najmniej licznie reprezentowane były grupy osób najstarszych powyżej 65 lat. Pod względem wykształcenia najliczniejszą grupę stanowiły osoby z wykształceniem średnim. Najmniej liczną grupą były osoby z wykształceniem podstawowym.

Spotkania warsztatowe w ramach konsultacji społecznych na potrzeby tworzenia Strategii Rozwoju Miasta i Gminy Mirsk na lata 2014-2020 odbywały się kilkakrotnie z zespołem ds. opracowywania Strategii Rozwoju Gminy na lata 2014-2020. W zakres prac powołanego zespołu wchodziło przygotowanie analizy SWOT gminy, opracowanie wizji i misji, a także zaprojektowanie celów strategicznych i operacyjnych gminy na lata 2014-2020. Uczestników spotkania poproszono również o podanie propozycji szczegółowych zadań, jakie zaproponowane zostały do realizacji w projektowanym okresie strategicznym. Materiał powstały podczas zajęć warsztatowych przyczynił się w znacznym stopniu do opracowania części diagnostycznej niniejszego dokumentu. W przebiegu pracy wybrana została ścieżka rozwoju Miasta i Gminy Mirsk, stawiająca nacisk na jej rozwój gospodarczy, wraz ze wsparciem funkcji gminy, a także misja, wizja oraz cele stojące przed gminą. Przebieg spotkań miał charakter warsztatowy, nastawiony na aktywność i twórczość uczestników.

Propozycja Strategii Rozwoju Miasta i Gminy Mirsk na lata 2014-2020 została objęta konsultacjami społecznymi.

V. Identyfikacja najważniejszych problemów występujących na terenie Gminy Mirsk

Analiza problemów to kolejny, po analizie stanu istniejącego oraz badaniu opinii społeczności lokalnej etap budowania strategii rozwoju Miasta i Gminy Mirsk. W tym etapie zostały zidentyfikowane problemy społeczności zamieszkującej teren Gminy Mirsk.

Według ankietowanych najłagodniejszą stroną warunków życia w Gminie Mirsk jest lokalny rynek pracy. Następnie zabezpieczenie opieki nad dziećmi do lat 3. Najlepsze warunki według ankietowanych gmina stwarza w dostępności do placówek szkolnych. Priorytetem dla władz Gminy Mirsk są fundusze zewnętrzne, warunki do rozwoju mieszkalnictwa, infrastruktura wodno-kanalizacyjna. Według ankietowanych w najbliższej perspektywie dla władz Gminy Mirsk priorytetem nie powinien być: miejscowy plan zagospodarowania przestrzennego oraz rozwój rolnictwa i przetwórstwa. Ponadto ankietowani ocenili, że Gmina Mirsk jest przyjazna mieszkańcom, dobrze zarządzana, posiada walory przyrodnicze, posiada dobre zaplecze oświatowe. Natomiast według ankietowanych Gmina Mirsk nie posiada bogatej oferty kulturalnej, nie posiada dobrej bazy rekreacyjno-sportowej.

VI. Analiza grup interesariuszy w Gminie Mirsk

Interesariusze strategii to podmioty, które mogą istotnie wpływać na gminę oraz których potrzeby zamierza zaspokajać gmina, świadcząc określone usługi publiczne. Interesariusze Strategii Rozwoju Gminy Mirsk zostali zdefiniowani na podstawie rozmów z władzami Gminy Mirsk oraz zespołem ds. opracowywania strategii. Interesariuszami niniejszej strategii są:

- ✓ Mieszkańcy Gminy Mirsk,
- ✓ Mieszkańcy spoza terenu Gminy Mirsk,
- ✓ Młodzi ludzie z terenu Gminy Mirsk,
- ✓ Organizacje pozarządowe,
- ✓ Przedsiębiorcy.

Władze Gminy Mirsk zmagają się z utrzymaniem dodatniego salda migracji poprzez zatrzymanie na terenie Gminy jej obecnych mieszkańców, jak również przyciągnięcie nowych podmiotów na teren Gminy, którzy pośrednio przyczynią się do rozwoju społeczno-gospodarczego Gminy.

Tabela 12. Interesariusze Gminy Mirsk

Interesariusz	Obszar Gminy Mirsk	Spoza terenu Gminy Mirsk
Mieszkaniec	Mieszkańcy Gminy Mirsk	Potencjalni mieszkańcy, którzy pracują w sąsiednich miejscowościach a chcą mieszkać w bardziej zacisznym miejscu.
Młodzi ludzie	Młodzi ludzie z terenu Gminy Mirsk, którzy mogą emigrować z terenu Gminy	-----
Organizacje pozarządowe	Organizacje pozarządowe działające na terenie Gminy Mirsk	-----
Przedsiębiorcy	Przedsiębiorstwa Gminy Mirsk	Potencjalni przedsiębiorcy, którzy by chcieli rozwiązać lub otworzyć działalność gospodarczą w Gminie Mirsk

Źródło: opracowanie własne

VII. Analiza SWOT

Narzędziem do badania ogólnej sytuacji gminy jest analiza SWOT. Jest to kompleksowa metoda planowania strategicznego. Stosowana jest, jako synteza diagnozy wewnętrznych i zewnętrznych uwarunkowań funkcjonowania i rozwoju jednostek terytorialnych. Gmina nie jest samoistnym tworem, lecz funkcjonuje w określonym otoczeniu, które tworzą inne jednostki samorządowe, administracja rządowa i służby administracji specjalnych oraz ich wzajemne powiązania o charakterze organizacyjnym, społecznym, ekonomicznym, czy środowiskowym. Uwarunkowania zewnętrzne, które pozostają niezależne od decyzji władz lokalnych, w istotny sposób determinują rozwój danej społeczności, a wpływ ten może być pozytywny bądź negatywny. Władze mogą jedynie monitorować zmiany, które zachodzą w jej otoczeniu, co pozwala na identyfikację istniejących, a także przyszłych szans i zagrożeń rozwoju i zminimalizuje wpływ ewentualnych, negatywnych skutków. Znajomość uwarunkowań gminy pozwala na podjęcie działań sprzyjających rozwojowi potencjału lokalnego i wykorzystaniu nadarzających się okazji.

Analiza SWOT Miasta i Gminy Mirsk	
MOCNE STRONY	SŁABE STRONY
<ul style="list-style-type: none">• Położenie Gminy w bliskim sąsiedztwie Czech, Niemiec,• Położenie Gminy w bliskim sąsiedztwie miejscowości Świeradów – Zdrój,• Walory krajobrazowo – przyrodniczo – historyczne,• Atrakcje turystyczne, w szczególności: ratusz, Geopark, wieża widokowa, zabytkowe obiekty sakralne, zabytkowe obiekty mieszkalne (zabudowa zabytkowa),• Tereny inwestycyjne z przeznaczeniem pod działalność gospodarczą,• Dostępność do jednostek służby zdrowia,• Aktywność organizacji pozarządowych, w szczególności w dziedzinach; sportu, edukacji, pomocy społecznej, kultury i turystyki,• Dobrze rozwinięta sieć szkół, szczególnie w zakresie szkolnictwa: podstawowego, gimnazjalnego,	<ul style="list-style-type: none">• Niewystarczająca ilość infrastruktury turystycznej; w szczególności ścieżek rowerowych,• Niewystarczająca infrastruktura sportowa na terenach wiejskich,• Niewystarczająca baza noclegowa,• Brak chodników na terenie sołectw,• Niewystarczająca ilość przestrzeni publicznych, w tym terenów zielonych przeznaczonych do sportu i rekreacji, w szczególności: kąpieliska, lodowiska, basenu, boisk wielofunkcyjnych, placów zabaw, siłowni terenowych,• Brak punktu opieki nad dziećmi w wieku 0-3 lat,• Niewystarczający poziom opieki nad osobami starszymi i niepełnosprawnymi,• Starzejące się społeczeństwo,• Brak środków na prawidłowe wykorzystanie potencjału świetlic wiejskich,• Na obszarach wiejskich niewystarczająca ilość, zaś na terenie

<p>średniego oraz średniego zawodowego,</p> <ul style="list-style-type: none"> • Wysoki poziom kształcenia dzieci i młodzieży, • Dom Pomocy Społecznej, • Duża ilość stowarzyszeń i organizacji pozarządowych, • Dobrze funkcjonująca administracja samorządowa, • Infrastruktura sportowo – rekreacyjna, • Funkcjonowanie kopalni na terenie Gminy, • Duży obszar Gminy, • Możliwość poszerzenia infrastruktury turystycznej, • Umiejętność pozyskiwania Funduszy Europejskich, • Udokumentowane złoża surowców mineralnych, • Duża lesistość Gminy, 	<p>miasta zły stan techniczny infrastruktury wodno- kanalizacyjnej,</p> <ul style="list-style-type: none"> • Brak planu zagospodarowania przestrzennego dla obszaru całej Gminy, • Niewystarczająca ilość miejsc pracy, • Niewystarczająca infrastruktura mieszkaniowa, • Niski poziom partycypacji społecznej w życiu Gminy, • Niska jakość istniejącej infrastruktury mieszkaniowej i użyteczności publicznej, • Infrastruktura niedostosowana dla osób starszych i niepełnosprawnych, • Niezrekultywowane składowiska odpadów, • Niski poziom infrastruktury gastronomiczno-rozrywkowej, • Niewystarczający zasięg sieci komórkowych, • Słaby stan techniczny zabudowy w Gminie Mirsk, • Obniżające się wpływy do budżetu, • Niewystarczający poziom więzi społecznych, • Brak wyposażonych w infrastrukturę techniczną terenów inwestycyjnych, • Brak środków na modernizację oświaty,
SZANSE	ZAGROŻENIA
<ul style="list-style-type: none"> • Położenie Gminy ze względu na walory turystyczne, rozwój turystyki w szczególności rozwój infrastruktury turystycznej (szlaki, ścieżki rowerowe, ścieżki tematyczne, Kolej Izerska, trasy narciarstwa biegowego, zjazdowego itp.), • Wykorzystanie środków unijnych, • Stwarzanie warunków do osiedlania się na terenie Gminy Mirsk, • NATURA 2000, • Aktywizacja społeczeństwa; w szczególności osób starszych i młodzieży, • Rozwój działalności agroturystycznej; rękodzieła, produktów żywności lokalnej, • Włączenie terenów inwestycyjnych do strefy ekonomicznej, • Inwestycje w odnawialne źródła energii, 	<ul style="list-style-type: none"> • Niewystarczające warunki rozwoju dla młodzieży, • Niski poziom aktywności społecznej, • Emigracja ludności z terenu Gminy Mirsk, w szczególności osób w wieku produkcyjnym o konkretnym poziomie wykształcenia, • Powódzie, • NATURA 2000, • Możliwość emigracji małych i średnich przedsiębiorstw, • Starzenie się społeczeństwa, • Mniejsze wpływy finansowe do budżetu Gminy Mirsk, • Ogólne zubożenie społeczeństwa, • Brak środków na poprawę infrastruktury wodno- kanalizacyjnej, drogowej i infrastruktury przeciwpowodziowej, • Brak środków na poprawę infrastruktury mieszkaniowej i

<ul style="list-style-type: none"> • Budowa zbiornika retencyjnego na Czarnym Potoku (funkcja rekreacyjna), • Utworzenie terenów rekreacyjnych na obszarach pokopalnianych, • Możliwość poszerzenia oferty edukacyjnej, 	<ul style="list-style-type: none"> • użyteczności publicznej, • Brak środków na poprawę infrastruktury sportowo-rekreacyjnej, • Nakładanie dodatkowych obowiązków na Gminę bez pokrycia finansowego, • Występowanie patologii społecznych, w szczególności: narkomanii, alkoholizmu, eurosieroctwa, przemocy, przestępczości.
--	---

Źródło: opracowanie własne na podstawie wyników konsultacji społecznych w gminie Mirsk oraz warsztatów z grupą ds. opracowania Strategii Rozwoju Miasta i Gminy Mirsk na lata 2014-2020

Do dalszej analizy wybrano po 10 najistotniejszych czynników z powyższej tabeli.

Ważność czynników SWOT			
CZYNNIKI ZEWNĘTRZNE		CZYNNIKI WEWNĘTRZNE	
Szanse (O)	Waga	Mocne strony (S)	Waga
1. Położenie Gminy ze względu na walory turystyczne, rozwój turystyki w szczególności rozwój infrastruktury turystycznej (szlaki, ścieżki rowerowe, ścieżki tematyczne, Kolej Izerska, trasy narciarstwa biegowego, zjazdowego itp.),	0,25	1. Położenie Gminy w bliskim sąsiedztwie Czech, Niemiec oraz miejscowości Świeradów-Zdrój,	0,25
2. Wykorzystanie środków unijnych,	0,05	2. Walory krajobrazowo – przyrodniczo – historyczne,	0,17
3. Stwarzanie warunków do osiedlania się na terenie Gminy Mirsk,	0,07	3. Atrakcje turystyczne, w szczególności: ratusz, Geopark, wieża widokowa, zabytkowe obiekty sakralne, zabytkowe obiekty mieszkalne (zabudowa zabytkowa),	0,15
4. Aktywizacja społeczeństwa; w szczególności osób starszych i młodzieży,	0,03	4. Tereny inwestycyjne z przeznaczeniem pod działalność gospodarczą,	0,1
5. Rozwój działalności agroturystycznej; rękodzieła, produktów żywności lokalnej,	0,17	5. Aktywność organizacji pozarządowych, w szczególności w dziedzinach; sportu, edukacji, pomocy społecznej, kultury i turystyki,	0,03
6. Włączenie terenów inwestycyjnych do strefy ekonomicznej,	0,15	6. Dobrze rozwinięta sieć szkół, szczególnie w zakresie szkolnictwa: podstawowego, gimnazjalnego, średniego oraz średniego zawodowego,	0,07
7. Inwestycje w odnawialne źródła energii,	0,1	7. Wysoki poziom kształcenia dzieci i młodzieży,	0,06
8. Budowa zbiornika retencyjnego na Czarnym Potoku (funkcja rekreacyjna),	0,04	8. Dom Pomocy Społecznej,	0,05
9. Utworzenie terenów rekreacyjnych na obszarach pokopalnianych,	0,08	9. Duża ilość stowarzyszeń i organizacji pozarządowych,	0,04

10. Możliwość poszerzenia oferty edukacyjnej,	0,06	10. Infrastruktura sportowo – rekreacyjna,	0,08
Razem	1	Razem	1
Zagrożenia (T)	Waga	Słabe strony (W)	Waga
1. Niewystarczające warunki rozwoju dla młodzieży,	0,25	1. Niewystarczająca ilość infrastruktury turystycznej; w szczególności ścieżek rowerowych,	0,25
2. Niski poziom aktywności społecznej,	0,03	2. Niewystarczająca infrastruktura sportowa na terenach wiejskich,	0,15
3. Emigracja ludności z terenu Gminy Mirsk, w szczególności osób w wieku produkcyjnym o konkretnym poziomie wykształcenia,	0,1	3. Niewystarczająca baza noclegowa,	0,17
4. Możliwość emigracji małych i średnich przedsiębiorstw,	0,04	4. Niewystarczająca ilość przestrzeni publicznych, w tym terenów zielonych przeznaczonych do sportu i rekreacji, w szczególności: kąpieliska, lodowiska, basenu, boisk wielofunkcyjnych, placów zabaw, siłowni terenowych,	0,05
5. Starzenie się społeczeństwa,	0,17	5. Brak punktu opieki nad dziećmi w wieku 0-3 lat,	0,08
6. Mniejsze wpływy finansowe do budżetu Gminy Mirsk,	0,08	6. Niewystarczający poziom opieki nad osobami starszymi i niepełnosprawnymi,	0,06
7. Ogólne zubożenie społeczeństwa,	0,15	7. Niska jakość istniejącej infrastruktury mieszkaniowej i użyteczności publicznej,	0,03
8. Brak środków na poprawę infrastruktury: wodno- kanalizacyjnej, drogowej i infrastruktury przeciwpowodziowej, mieszkaniowej i użyteczności publicznej, sportowo- rekreacyjnej	0,06	8. Niezrekultywowane składowiska odpadów,	0,07
9. Nakładanie dodatkowych obowiązków na Gminę bez pokrycia finansowego,	0,07	9. Niewystarczający zasięg sieci komórkowych,	0,04
10. Występowanie patologii społecznych, w szczególności: narkomanii, alkoholizmu, eurosieroctwa, przemocy, przestępczości.	0,05	10. Brak wyposażonych w infrastrukturę techniczną terenów inwestycyjnych.	0,1
Razem	1	Razem	1

...

Analiza powiązań SWOT/TOWS

TOWS: Czy dane szanse spotęgują zidentyfikowane mocne strony?

		Szanse										Waga	Liczba interakcji	Iloczyn wg interakcji	Ranga	
		1. Położenie Gminy ze względu na walory turystyczne, rozwój turystyki w szczególności rozwój infrastruktury turystycznej (szlaki, ścieżki rowerowe, ścieżki tematyczne, Kolej Iżerska, trasy narciarstwa biegowego, zjazdowego itp.),	2. Wykorzystanie środków unijnych,	3. Stwarzanie warunków do osiedlania się na terenie Gminy Mirsk,	4. Aktywizacja społeczeństwa, w szczególności osób starszych i młodzieży,	5. Rozwój działalności agroturystycznej; rękodzieła, produktów żywności lokalnej,	6. Włączenie terenów inwestycyjnych do strefy ekonomicznej,	7. Inwestycje w odnawialne źródła energii,	8. Budowa zbiornika retencyjnego na Czarnym Potoku (funkcja rekreacyjna),	9. Utworzenie terenów rekreacyjnych na obszarach pokopalnianych,	10. Możliwość poszerzenia oferty edukacyjnej,					
Mocne strony	1. Położenie Gminy w bliskim sąsiedztwie Czech, Niemiec oraz miejscowości Świeradów-Zdrój	1	1	1	0	1	0	0	0	1	0	0,25	5	1,25	1	
	2. Walory krajobrazowo – przyrodniczo – historyczne,	1	1	1	0	1	0	0	1	1	0	0,17	6	1,02	2	
	3. Atrakcje turystyczne, w szczególności: ratusz, Geopark, wieża widokowa, zabytkowe obiekty sakralne, zabytkowe obiekty mieszkalne (zabudowa zabytkowa),	1	1	1	0	1	0	0	1	1	0	0,15	6	0,9	3	
	4. Tereny inwestycyjne z przeznaczeniem pod działalność gospodarczą,	0	1	1	0	1	1	1	0	0	0	0,1	5	0,5	4	
	5. Aktywność organizacji pozarządowych, w szczególności w dziedzinach; sportu, edukacji, pomocy społecznej, kultury i turystyki,	0	1	0	1	0	0	0	0	0	0	0,03	2	0,06	10	
	6. Dobrze rozwinięta sieć szkół, szczególnie w zakresie szkolnictwa: podstawowego, gimnazjalnego, średniego oraz średniego zawodowego,	0	1	1	0	0	0	0	0	0	1	0,07	3	0,21	5	
	7. Wysoki poziom kształcenia dzieci i młodzieży,	0	1	1	0	0	0	0	0	0	1	0,06	3	0,18	6	
	8. Dom Pomocy Społecznej,	0	1	0	1	0	0	0	0	0	0	0,05	2	0,1	8	
	9. Duża ilość stowarzyszeń i organizacji pozarządowych,	0	1	0	1	0	0	0	0	0	0	0,04	2	0,08	9	
	10. Infrastruktura sportowo – rekreacyjna,	0	1	0	0	0	0	0	0	0	1	0,08	2	0,16	7	
	Waga	0,25	0,05	0,07	0,03	0,17	0,1	0,1	0,04	0,08	0,06					
	Liczba interakcji	3	10	6	3	4	1	1	2	3	3					
	Iloczyn wg interakcji	0,75	0,5	0,42	0,09	0,68	0,1	0,1	0,08	0,24	0,18					
Ranga	1	3	4	9	2	7	7	10	5	6						
Suma interakcji												72				
Suma iloczynów													7,6			

TOWS: Czy dane zagrożenia osłabiają mocne strony?

		Zagrożenia										Waga	Liczba interakcji	Iloczyn wg interakcji	Ranga
		1. Niewystarczające warunki rozwoju dla młodzieży,	2. Niski poziom aktywności społecznej,	3. Emigracja ludności z terenu Gminy Mirsk, w szczególności osób w wieku produkcyjnym o konkretnym poziomie wykształcenia,	4. Możliwość emigracji małych i średnich przedsiębiorstw,	5. Starzenie się społeczeństwa,	6. Mniejsze wpływy finansowe do budżetu Gminy Mirsk,	7. Ogólne zubożenie społeczeństwa,	8. Brak środków na poprawę infrastruktury: wodno-kanalizacyjnej, drogowej i infrastruktury przeciwpowodziowej, mieszkaniowej i użyteczności publicznej, sportowo-rekreacyjnej	9. Nakładanie dodatkowych obowiązków na Gminę bez pokrycia finansowego,	10. Występowanie patologii społecznych, w szczególności: narkomanii, alkoholizmu, eurosieroctwa, przemoc, przestępczości.				
Mocne strony	1. Położenie Gminy w bliskim sąsiedztwie Czech, Niemiec oraz miejscowości Świeradów-Zdrój	0	0	0	0	0	0	0	0	0	0	0,25	0	0	10
	2. Walory krajobrazowo – przyrodniczo – historyczne,	0	0	0	0	0	1	0	1	0	0	0,17	2	0,34	2
	3. Atrakcje turystyczne, w szczególności: ratusz, Geopark, wieża widokowa, zabytkowe obiekty sakralne, zabytkowe obiekty mieszkalne (zabudowa zabytkowa),	0	0	0	0	0	1	1	0	0	0	0,15	2	0,3	3
	4. Tereny inwestycyjne z przeznaczeniem pod działalność gospodarczą,	0	0	1	1	1	1	0	1	1	0	0,1	6	0,6	1
	5. Aktywność organizacji pozarządowych, w szczególności w dziedzinach; sportu, edukacji, pomocy społecznej, kultury i turystyki,	0	1	0	0	1	0	1	0	0	0	0,03	3	0,09	8
	6. Dobrze rozwinięta sieć szkół, szczególnie w zakresie szkolnictwa: podstawowego, gimnazjalnego, średniego oraz średniego zawodowego,	1	0	0	0	0	1	0	0	0	1	0,07	3	0,21	5
	7. Wysoki poziom kształcenia dzieci i młodzieży,	1	0	0	0	0	1	0	0	0	1	0,06	3	0,18	6
	8. Dom Pomocy Społecznej,	0	0	0	0	1	1	1	0	1	1	0,05	5	0,25	4
	9. Duża ilość stowarzyszeń i organizacji pozarządowych,	0	1	0	0	1	0	0	0	0	0	0,04	2	0,08	9
	10. Infrastruktura sportowo – rekreacyjna,	0	0	0	0	0	1	0	0	0	1	0,08	2	0,16	7
Waga	0,25	0,03	0,1	0,04	0,17	0,08	0,15	0,06	0,07	0,05					
Liczba interakcji	2	2	1	1	4	7	3	2	5	1					
Iloczyn wg interakcji	0,5	0,06	0,1	0,04	0,68	0,56	0,45	0,12	0,35	0,05					
Ranga	3	8	7	10	1	2	4	6	5	9					
Suma interakcji												56			
Suma iloczynów													5,12		

TOWS: Czy dane szanse pozwolą przewyżnić istniejące słabe strony?

		Szanse										Waga	Liczba interakcji	Iloczyn wg interakcji	Ranga
		1. Położenie Gminy ze względu na walory turystyczne, rozwój turystyki w szczególności rozwój infrastruktury turystycznej (szlaki, ścieżki rowerowe, ścieżki tematyczne, Kolej Izerska, trasy narciarstwa biegowego, zjazdowego itp.),	2. Wykorzystanie środków unijnych,	3. Stwarzanie warunków do osiedlania się na terenie Gminy Mirsk,	4. Aktywizacja społeczeństwa; w szczególności osób starszych i młodzieży,	5. Rozwój działalności agroturystycznej; rękodzieła, produktów żywności lokalnej,	6. Włączenie terenów inwestycyjnych do strefy ekonomicznej,	7. Inwestycje w odnawialne źródła energii,	8. Budowa zbiornika retencyjnego na Czarnym Potoku (funkcja rekreacyjna),	9. Utworzenie terenów rekreacyjnych na obszarach pokopalnianych,	10. Możliwość poszerzenia oferty edukacyjnej,				
Słabe strony	1. Niewystarczająca ilość infrastruktury turystycznej; w szczególności ścieżek rowerowych,	0	1	0	0	1	1	0	1	1	0	0,25	5	1,25	1
	2. Niewystarczająca infrastruktura sportowa na terenach wiejskich,	0	1	0	0	0	1	0	0	1	0	0,15	3	0,45	2
	3. Niewystarczająca baza noclegowa,	0	1	0	0	1	0	0	0	0	0	0,17	2	0,34	3
	4. Niewystarczająca ilość przestrzeni publicznych, w tym terenów zielonych przeznaczonych do sportu i rekreacji, w szczególności: kąpieliska, lodowiska, basenu, boisk wielofunkcyjnych, placów zabaw, siłowni terenowych,	0	1	0	0	0	1	0	0	1	0	0,05	3	0,15	8
	5. Brak punktu opieki nad dziećmi w wieku 0-3 lat,	0	1	0	0	0	1	0	0	0	1	0,08	3	0,24	4
	6. Niewystarczający poziom opieki nad osobami starszymi i niepełnosprawnymi,	0	1	1	1	0	0	0	0	0	0	0,06	3	0,18	7
	7. Niska jakość istniejącej infrastruktury mieszkaniowej i użyteczności publicznej,	0	1	1	0	0	0	0	0	0	0	0,03	2	0,06	9
	8. Niezrekultywowane składowiska odpadów,	0	1	0	0	0	1	1	0	0	0	0,07	3	0,21	5
	9. Niewystarczający zasięg sieci komórkowych,	0	1	0	0	0	0	0	0	0	0	0,04	1	0,04	10
	10. Brak wyposażonych w infrastrukturę techniczną terenów inwestycyjnych,	0	1	0	0	0	1	0	0	0	0	0,1	2	0,2	6
	Waga	0,25	0,05	0,07	0,03	0,17	0,1	0,1	0,04	0,08	0,06				
Liczba interakcji	0	10	2	1	2	6	1	1	3	1					
Iloczyn wg interakcji	0	0,5	0,14	0,03	0,34	0,6	0,1	0,04	0,24	0,06					
Ranga	10	2	5	9	3	1	6	8	4	7					
Suma interakcji												54			
Suma iloczynów														5,17	

TOWS: Czy dane zagrożenia spotęgują słabe strony?

		Zagrożenia										Waga	Liczba interakcji	Iloczyn wg interakcji	Ranga
		1. Niewystarczające warunki rozwoju dla młodzieży,	2. Niski poziom aktywności społecznej,	3. Emigracja ludności z terenu Gminy Mirsk, w szczególności osób w wieku produkcyjnym o konkretnym poziomie wykształcenia,	4. Możliwość emigracji małych i średnich przedsiębiorstw,	5. Starze nie się społeczeństwa,	6. Mniejsze wpływy finansowe do budżetu Gminy Mirsk,	7. Ogólne zubożenie społeczeństwa,	8. Brak środków na poprawę infrastruktury: wodno-kanalizacyjnej, drogowej i infrastruktury przeciwpowodziowej, mieszkaniowej i użyteczności publicznej, sportowo-rekreacyjnej	9. Nakładanie dodatkowych obowiązków na Gminę bez pokrycia finansowego,	10. Występowanie patologii społecznych, w szczególności: narkomanii, alkoholizmu, eurosieroctwa, przemocy, przestępczości.				
Słabe strony	1. Niewystarczająca ilość infrastruktury turystycznej; w szczególności ścieżek rowerowych,	0	0	0	0	0	1	1	0	1	0	0,25	3	0,75	1
	2. Niewystarczająca infrastruktura sportowa na terenach wiejskich,	0	0	0	0	0	1	1	0	1	0	0,15	3	0,45	2
	3. Niewystarczająca baza noclegowa,	0	0	0	0	0	0	1	0	1	0	0,17	2	0,34	4
	4. Niewystarczająca ilość przestrzeni publicznych, w tym terenów zielonych przeznaczonych do sportu i rekreacji, w szczególności: kąpieliska, lodowiska, basenu, boisk wielofunkcyjnych, placów zabaw, siłowni terenowych,	0	0	0	0	0	1	0	0	1	0	0,05	2	0,1	8
	5. Brak punktu opieki nad dziećmi w wieku 0-3 lat,	0	1	0	0	0	1	1	0	1	0	0,08	4	0,32	5
	6. Niewystarczający poziom opieki nad osobami starszymi i niepełnosprawnymi,	0	0	1	0	1	0	1	0	0	1	0,06	4	0,24	6
	7. Niska jakość istniejącej infrastruktury mieszkaniowej i użyteczności publicznej,	0	0	1	0	0	0	1	0	0	0	0,03	2	0,06	9
	8. Niezrekultywowane składowiska odpadów,	0	0	0	0	0	1	0	0	1	0	0,07	2	0,14	7
	9. Niewystarczający zasięg sieci komórkowych,	0	0	0	0	0	1	0	0	0	0	0,04	1	0,04	10
	10. Brak wyposażonych w infrastrukturę techniczną terenów inwestycyjnych,	0	0	0	1	0	1	0	1	1	0	0,1	4	0,4	3
	Waga	0,25	0,03	0,1	0,04	0,17	0,08	0,15	0,06	0,07	0,05				
Liczba interakcji	0	1	2	1	1	7	6	1	7	1					
Iloczyn wg interakcji	0	0,03	0,2	0,04	0,17	0,56	0,9	0,06	0,49	0,05					
Ranga	10	9	4	8	5	2	1	6	3	7					
Suma interakcji												54			
Suma iloczynów													5,34		

SWOT: Czy zidentyfikowane mocne strony pozwolą wykorzystać szanse?

		Mocne strony										Waga	Liczba interakcji	Iloczyn wg interakcji	Ranga
		1. Położenie Gminy w bliskim sąsiedztwie Czech, Niemiec oraz miejscowości Świeradów-Zdrój	2. Walory krajobrazowo – przyrodniczo – historyczne,	3. Atrakcje turystyczne, w szczególności: ratusz, Geopark, wieża widokowa, zabytkowe obiekty sakralne, zabytkowe obiekty mieszkalne (zabudowa zabytkowa),	4. Tereny inwestycyjne z przeznaczeniem pod działalność gospodarczą,	5. Aktywność organizacji pozarządowych, w szczególności w dziedzinach: sportu, edukacji, pomocy społecznej, kultury i turystyki,	6. Dobrze rozwinięta sieć szkół, szczególnie w zakresie szkolnictwa: podstawowego, gimnazjalnego, średniego oraz średniego zawodowego,	7. Wysoki poziom kształcenia dzieci i młodzieży,	8. Dom Pomocy Społecznej,	9. Duża ilość stowarzyszeń i organizacji pozarządowych,	10. Infrastruktura sportowo – rekreacyjna,				
Szanse	1. Położenie Gminy ze względu na walory turystyczne, rozwój turystyki w szczególności rozwój infrastruktury turystycznej (szlaki, ścieżki rowerowe, ścieżki tematyczne, Kolej Iżerska, trasy narciarstwa biegowego, zjazdowego itp.),	1	1	1	1	0	0	0	0	0	0	0,25	4	1	1
	2. Wykorzystanie środków unijnych,	1	1	1	1	0	0	0	0	0	0	0,05	4	0,2	4
	3. Stwarzanie warunków do osiedlania się na terenie Gminy Mirsk,	1	1	0	0	0	0	0	0	0	0	0,07	2	0,14	8
	4. Aktywizacja społeczeństwa; w szczególności osób starszych i młodzieży,	0	0	0	0	1	1	0	1	1	1	0,03	5	0,15	6
	5. Rozwój działalności agroturystycznej; rękodzieła, produktów żywności lokalnej,	1	1	1	0	0	0	0	0	0	0	0,17	3	0,51	2
	6. Włączenie terenów inwestycyjnych do strefy ekonomicznej,	1	0	0	0	0	0	0	0	0	0	0,15	1	0,15	6
	7. Inwestycje w odnawialne źródła energii,	1	0	0	0	0	0	0	0	0	0	0,1	1	0,1	9
	8. Budowa zbiornika retencyjnego na Czarnym Potoku (funkcja rekreacyjna),	1	0	0	0	0	0	0	0	0	1	0,04	2	0,08	10
	9. Utworzenie terenów rekreacyjnych na obszarach pokopalnianych,	1	0	0	0	0	0	0	0	0	1	0,08	2	0,16	5
	10. Możliwość poszerzenia oferty edukacyjnej,	1	0	0	0	1	1	1	0	1	1	0,06	6	0,36	3
	Waga	0,25	0,17	0,15	0,1	0,03	0,07	0,06	0,05	0,04	0,08				
	Liczba interakcji	9	4	3	2	2	2	1	1	2	4				
	Iloczyn wg interakcji	2,25	0,68	0,45	0,2	0,06	0,14	0,06	0,05	0,08	0,32				
Ranga	1	2	3	5	8	6	8	10	7	4					
Suma interakcji												60			
Suma iloczynów													7,14		

SWOT: Czy zidentyfikowane mocne strony pozwolą na przezwycięzenie, mogących wystąpić zagrożeń?

		Mocne strony										Waga	Liczba interakcji	Iloczyn wg interakcji	Ranga
		1. Położenie Gminy w bliskim sąsiedztwie Czech, Niemiec oraz miejscowości Świeradów-Zdrój	2. Walory krajobrazowo – przyrodniczo historyczne,	3. Atrakcje turystyczne, w szczególności: ratusz, Geopark, wieża widokowa, zabytkowe obiekty sakralne, zabytkowe obiekty mieszkalne (zabudowa zabytkowa),	4. Tereny inwestycyjne z przeznaczeniem pod działalność gospodarczą,	5. Aktywność organizacji pozarządowych, w szczególności w dziedzinach; sportu, edukacji, pomocy społecznej, kultury i turystyki,	6. Dobrze rozwinięta sieć szkół, szczególnie w zakresie szkolnictwa: podstawowego, gimnazjalnego, średniego oraz średniego zawodowego,	7. Wysoki poziom kształcenia dzieci i młodzieży,	8. Dom Pomocy Społecznej,	9. Duża ilość stowarzyszeń i organizacji pozarządowych,	10. Infrastruktura sportowo – rekreacyjna,				
Zagrożenia	1. Niewystarczające warunki rozwoju dla młodzieży,	0	0	0	1	0	1	1	0	1	1	0,25	5	1,25	1
	2. Niski poziom aktywności społecznej,	0	0	0	0	1	0	0	0	1	1	0,03	3	0,09	6
	3. Emigracja ludności z terenu Gminy Mirsk, w szczególności osób w wieku produkcyjnym o konkretnym poziomie wykształcenia,	0	0	0	1	0	0	0	0	0	0	0,1	1	0,1	4
	4. Możliwość emigracji małych i średnich przedsiębiorstw,	0	0	0	1	0	0	0	0	0	0	0,04	1	0,04	8
	5. Starzenie się społeczeństwa,	0	0	0	0	0	0	1	1	0	0	0,17	2	0,34	2
	6. Mniejsze wpływy finansowe do budżetu Gminy Mirsk,	0	0	0	1	0	0	0	0	0	0	0,08	1	0,08	7
	7. Ogólne zubożenie społeczeństwa,	0	0	0	1	1	0	0	0	0	0	0,15	2	0,3	3
	8. Brak środków na poprawę infrastruktury: wodno-kanalizacyjnej, drogowej i infrastruktury przeciwpowodziowej, mieszkaniowej i użyteczności publicznej, sportowo-rekreacyjnej	0	0	0	0	0	0	0	0	0	0	0,06	0	0	9
	9. Nakładanie dodatkowych obowiązków na Gminę bez pokrycia finansowego,	0	0	0	0	0	0	0	0	0	0	0,07	0	0	9
	10. Występowanie patologii społecznych, w szczególności: narkomanii, alkoholizmu, eurosieroctwa, przemocy, przestępczości.	0	0	0	0	1	0	0	0	0	1	0,05	2	0,1	4
Waga	0,25	0,17	0,15	0,1	0,03	0,07	0,06	0,05	0,04	0,08					
Liczba interakcji	0	0	0	5	3	1	1	1	3	3					
Iloczyn wg interakcji	0	0	0	0,5	0,09	0,07	0,06	0,05	0,12	0,24					
Ranga	8	8	8	1	4	5	6	7	3	2					
Suma interakcji													34		
Suma iloczynów														3,43	

SWOT: Czy zidentyfikowane słabe strony nie pozwolą na wykorzystanie pojawiających się szans?

		Słabe strony										Waga	Liczba interakcji	Iloczyn wg interakcji	Ranga
		1. Niewystarczająca ilość infrastruktury turystycznej; w szczególności ścieżek rowerowych,	2. Niewystarczająca infrastruktura sportowa na terenach wiejskich,	3. Niewystarczająca baza noclegowa,	4. Niewystarczająca ilość przestrzeni publicznych, w tym terenów zielonych przeznaczonych do sportu i rekreacji, w szczególności: kąpieliska, lodowiska, basenu, boisk wielofunkcyjnych, placów zabaw, siłowni terenowych,	5. Brak punktu opieki nad dziećmi w wieku 0-3 lat,	6. Niewystarczający poziom opieki nad osobami starszymi i niepełnosprawnymi,	7. Niska jakość istniejącej infrastruktury mieszkaniowej i użyteczności publicznej,	8. Niezrekultywowane składowiska odpadów,	9. Niewystarczający zasięg sieci komórkowych,	10. Brak wyposażonych w infrastrukturę techniczną terenów inwestycyjnych,				
Szanse	1. Położenie Gminy ze względu na walory turystyczne, rozwój turystyki w szczególności rozwój infrastruktury turystycznej (szlaki, ścieżki rowerowe, ścieżki tematyczne, Kolej Izerska, trasy narciarstwa biegowego, zjazdowego itp.),	0	0	0	0	0	0	0	0	0	0	0,25	0	0	2
	2. Wykorzystanie środków unijnych,	0	0	0	0	0	0	0	0	0	0	0,05	0	0	2
	3. Stwarzanie warunków do osiedlania się na terenie Gminy Mirsk,	0	0	0	0	1	0	0	0	0	0	0,07	1	0,07	1
	4. Aktywizacja społeczeństwa; w szczególności osób starszych i młodzieży,	0	0	0	0	0	0	0	0	0	0	0,03	0	0	2
	5. Rozwój działalności a groturystycznej; rękodzieła, produktów żywności lokalnej,	0	0	0	0	0	0	0	0	0	0	0,17	0	0	2
	6. Włączenie terenów inwestycyjnych do strefy ekonomicznej,	0	0	0	0	0	0	0	0	0	0	0,15	0	0	2
	7. Inwestycje w odnawialne źródła energii,	0	0	0	0	0	0	0	0	0	0	0,1	0	0	2
	8. Budowa zbiornika retencyjnego na Czarnym Potoku (funkcja rekreacyjna),	0	0	0	0	0	0	0	0	0	0	0,04	0	0	2
	9. Utworzenie terenów rekreacyjnych na obszarach pokopalnianych,	0	0	0	0	0	0	0	0	0	0	0,08	0	0	2
	10. Możliwość poszerzenia oferty edukacyjnej,	0	0	0	0	0	0	0	0	0	0	0,06	0	0	2
Waga	0,25	0,15	0,17	0,05	0,08	0,06	0,03	0,07	0,04	0,1					
Liczba interakcji	0	0	0	0	1	0	0	0	0	0					
Iloczyn wg interakcji	0	0	0	0	0,08	0	0	0	0	0					
Ranga	2	2	2	2	1	2	2	2	2	2					
											Suma interakcji		2		
											Suma iloczynów			0,15	

SWOT: Czy zidentyfikowane słabe strony wzmocnią siłę oddziaływania zagrożeń?

		Słabe strony										Waga	Liczba interakcji	Iloczyn wg interakcji	Ranga
		1. Niewystarczająca ilość infrastruktury turystycznej; w szczególności ścieżek rowerowych,	2. Niewystarczająca infrastruktura sportowa na terenach wiejskich,	3. Niewystarczająca baza noclegowa,	4. Niewystarczająca ilość przestrzeni publicznych, w tym terenów zielonych przeznaczonych do sportu i rekreacji, w szczególności: kąpieliska, lodowiska, basenu, boisk wielofunkcyjnych, placów zabaw, siłowni terenowych,	5. Brak punktu opieki nad dziećmi w wieku 0-3 lat,	6. Niewystarczający poziom opieki nad osobami starszymi i niepełnosprawnymi,	7. Niska jakość istniejącej infrastruktury mieszkaniowej i użyteczności publicznej,	8. Niezrekultywowane składowiska odpadów,	9. Niewystarczający zasięg sieci komórkowych,	10. Brak wyposażonych w infrastrukturę techniczną terenów inwestycyjnych,				
Zagrożenia	1. Niewystarczające warunki rozwoju dla młodzieży,	0	0	0	0	0	0	0	0	0	0,25	0	0	2	
	2. Niski poziom aktywności społecznej,	0	0	0	0	0	0	0	0	0	0,03	0	0	2	
	3. Emigracja ludności z terenu Gminy Mirsk, w szczególności osób w wieku produkcyjnym o konkretnym poziomie wykształcenia,	0	0	0	0	0	0	0	0	0	0,1	0	0	2	
	4. Możliwość emigracji małych i średnich przedsiębiorstw,	0	0	0	0	0	0	0	0	0	0,04	0	0	2	
	5. Starzenie się społeczeństwa,	0	0	1	0	0	0	0	0	0	0,17	1	0,17	1	
	6. Mniejsze wpływy finansowe do budżetu Gminy Mirsk,	0	0	0	0	0	0	0	0	0	0,08	0	0	2	
	7. Ogólne zubożenie społeczeństwa,	0	0	0	0	0	0	0	0	0	0,15	0	0	2	
	8. Brak środków na poprawę infrastruktury: wodno-kanalizacyjnej, drogowej i infrastruktury przeciwpowodziowej, mieszkaniowej i użyteczności publicznej, sportowo-rekrecyjnej	0	0	0	0	0	0	0	0	0	0,06	0	0	2	
	9. Nakładanie dodatkowych obowiązków na Gminę bez pokrycia finansowego,	0	0	0	0	0	0	0	0	0	0,07	0	0	2	
	10. Występowanie patologii społecznych, w szczególności: narkomanii, alkoholizmu, eurosieroctwa, przemocy, przestępczości.	0	0	0	0	0	0	0	0	0	0,05	0	0	2	
Waga	0,25	0,15	0,17	0,05	0,08	0,06	0,03	0,07	0,04	0,1					
Liczba interakcji	0	0	1	0	0	0	0	0	0	0					
Iloczyn wg interakcji	0	0	0,17	0	0	0	0	0	0	0					
Ranga	2	2	1	2	2	2	2	2	2	2					
											Suma interakcji		2		
											Suma iloczynów			0,34	

Z literatury przedmiotu wiadomo, że wybór strategii zależy od siły powiązań pomiędzy grupami czynników SWOT.

Organizacja przyjmuje strategię:

- ü Agresywną jeśli przeważają mocne strony i powiązane z nimi szanse (organizacja wykorzystuje szanse dzięki posiadanym mocnym stronom, występuje dynamiczny rozwój, należy pielęgnować mocne strony i wykorzystywać szanse),
- ü konserwatywną jeśli przeważają mocne strony i powiązane z nimi zagrożenia (organizacja skutecznie niweluje zagrożenia dzięki posiadanym mocnym stronom, nie pozwala to jednak na dynamiczny rozwój, organizacja oczekuje na poprawę warunków otoczenia),
- ü konkurencyjną jeśli przeważają słabe strony i powiązane z nimi szanse (organizacja działa w przyjaznym otoczeniu, dlatego też mimo słabości pozwala to na dalsze jej funkcjonowanie, nie ma jednak możliwości wykorzystania szans, należy skupić się na eliminacji słabych stron),
- ü defensywną jeśli przeważają słabe strony i powiązane z nimi są zagrożenia (organizacja w fazie przetrwania, ryzyko zamknięcia).

Wyniki zbiorcze analizy SWOT/TOWS

Rozpatrywana kombinacja	Wyniki analizy TOWS		Wyniki analizy SWOT		Zestawienia zbiorcze TOWS/SWOT	
	suma interakcji	suma iloczynów	suma interakcji	suma iloczynów	suma interakcji	suma iloczynów
Szanse/słabe strony	54	5,17	2	0,15	56	5,32
Zagrożenia/słabe strony	54	5,34	2	0,34	56	5,68
Szanse/silne strony	72	7,6	60	7,14	132	14,74
Zagrożenia/silne strony	56	5,12	34	3,43	90	8,55

Wyniki analizy strategicznej i wybór strategii

SWOT/TOWS	O	T
S	14,74	8,55
W	5,32	5,68

SWOT/TOWS	O	T
S	Strategia agresywna	Strategia konserwatywna
W	Strategia konkurencyjna	Strategia defensywna

W analizowanym przypadku Gmina powinna przyjąć strategię agresywną. Proponuje się maksymalne wykorzystanie zależności pomiędzy jej silnymi stronami i szansami, jakie daje otoczenie, czyli wykorzystanie szans poprzez silne strony.

VIII. Wizja i misja Gminy Mirsk

Wizja rozwoju Miasta i Gminy Mirsk określa stan docelowy, do którego władze lokalne oraz ich partnerzy będą dążyć, wykorzystując możliwości płynące z posiadanego potencjału własnego i szans pojawiających się w najbliższym otoczeniu. Stan docelowy określony zapisami wizji przewiduje stworzenie warunków do trwałego rozwoju gospodarczego i społecznego, pojawiającego się w funkcjonowaniu Gminy Mirsk.

Zrealizowanie założeń wizji rozwoju przełoży się na wzrost poziomu atrakcyjności gminy pod względem jakości życia, osiedlania się nowych mieszkańców, oraz lokowania działalności gospodarczej. Sytuacja taka bezpośrednio wpłynie na poprawę wskaźników demograficznych, które stanowią podstawową determinantę długookresowej polityki społecznej jednostki.

W toku prac warsztatowych ustalono wizję o następującym brzmieniu:

„Gmina Mirsk miejscem zapewniającym wysoką jakość życia i wypoczynku poprzez stworzenie infrastruktury turystycznej oraz warunków dla rozwoju przedsiębiorczości. Otwarta na potrzeby zmieniającego się otoczenia.”

Sposobem urzeczywistnienia zakładanej wizji jest misja. Stanowi ona nadrzędny cel funkcjonowania wspólnoty samorządowej. Określa przede wszystkim rolę władz w procesie rozwoju, ale ma równocześnie integrować, motywować i rozbudzać aspiracje całej społeczności lokalnej. Zawiera w sobie podstawowe wartości, na których zamieszają koncentrować swoje działania decydenci i mieszkańcy Gminy Mirsk.

W toku prac warsztatowych ustalono misję o następującym brzmieniu:

„Wykorzystanie potencjału społeczno-gospodarczego, walorów przyrodniczych, kulturowych oraz zasobów naturalnych”.

IX. Cele strategiczne, operacyjne i działania

Po przeprowadzeniu analizy danych zastanych opisujących gminę i miasto Mirsk, w przygotowaniu analizy SWOT wytyczone zostały cele strategiczne zaplanowane do realizacji na lata 2014-2020. Cele strategiczne są w niniejszej strategii rozumiane, jako cele główne. Podczas pracy warsztatowej wypracowano cztery cele strategiczne:

- 1. Wzmocnienie trwałego rozwoju lokalnej przedsiębiorczości.*
- 2. Poprawa jakości życia mieszkańców.*
- 3. Rozwój społeczeństwa i integracja wspólnoty lokalnej.*
- 4. Ochrona środowiska naturalnego*

Realizacja powyższych celów przyczyni się do poprawy takich aspektów jak:

Gospodarka

Rozwój gospodarczy gminy oparty zostanie na: rozwoju drobnej przedsiębiorczości (działalności produkcyjnej, handlowej, usługowej itp.) ze szczególnym uwzględnieniem funkcji turystycznej oraz dostosowanym do potrzeb rynku, zrestrukturyzowanym rolnictwie. Dostosowanie rolnictwa do wymogów rynkowych wiązać się będzie ze zwiększeniem powierzchni istniejących gospodarstw oraz zmniejszeniem ich liczby. Towarzyszyć tym procesom będzie powstawanie we wsiach nowych, pozarolniczych miejsc pracy (np. w turystyce, usługach itp.). Koniecznym warunkiem realizacji programu rozwoju gospodarczego jest odpowiednia polityka państwa zwłaszcza w zakresie działalności rolnej.

Spółeczeństwo

Podstawowym zadaniem władz samorządowych gminy Mirsk jest stworzenie i utrzymywanie optymalnych warunków dla zdrowia fizycznego i psychicznego mieszkańców miasta i gminy. Priorytetowo traktowane są sprawy związane z zagwarantowaniem odpowiedniego stopnia szeroko rozumianego bezpieczeństwa oraz stworzenie warunków dla prawidłowego rozwoju wszystkich mieszkańców.

Środowisko

Czyste i odpowiednio chronione środowisko przyrodnicze jest jednym z podstawowych warunków prawidłowego funkcjonowania lokalnej społeczności. Na terenie gminy Mirsk nie występują obecnie żadne szczególnie niebezpieczne zagrożenia ekologiczne. Działania władz gminnych zmierzać będą do wprowadzenia systemowych rozwiązań gwarantujących dalszą poprawę stanu środowiska przyrodniczego oraz odpowiedniego wykorzystania jego komponentów dla potrzeb lokalnej społeczności (np. rozwoju działalności turystycznej i rekreacyjnej).

Lp.	ZADANIE	TERMIN		KOORDYNATOR
		ROZPOCZĘCIE	ZAKOŃCZENIE	
CEL 1: Wzmocnienie trwałego rozwoju lokalnej przedsiębiorczości.				
1.1.	Prowadzenie kampanii informacyjnych na temat szkoleń i warsztatów w zakresie organizacji i prowadzenia działalności gospodarczej.	® 2014	®	Inspektor ds. ewidencji działalności gospodarczej
1.2.	Stwarzanie warunków do rozwoju mikro i małej przedsiębiorczości poprzez między innymi stworzenie lokalnego inkubatora przedsiębiorczości.	® 2014	®	Burmistrz
1.3.	Prowadzenie kampanii informacyjnych na temat szkoleń dla przedsiębiorców i rolników w zakresie pozyskiwania funduszy unijnych.	® 2014	®	Inspektor ds. ewidencji działalności gospodarczej
1.4.	Stworzenie warunków do powstawania miejsc noclegowych.	® 2014	®	Burmistrz
1.5.	Uruchomienie Internetowego Linka dla przedsiębiorców, organizacji pozarządowych.	® 2014	®	Burmistrz
1.6.	Prowadzenie aktywnych form poszukiwania inwestorów.	® 2014	®	Burmistrz
1.7.	Udział w targach, festynach i wystawach regionalnych, krajowych i zagranicznych.	® 2014	®	Inspektor ds. promocji
1.8.	Opracowanie planu zagospodarowania przestrzennego dla Gminy.	® 2014	®	Inspektor ds. planowania przestrzennego
1.9.	Podjęcie działań zmierzających do zwiększenia zasięgu sieci telefonicznej.	® 2014	®	Podmiot zarządzający siecią
CEL 2: Poprawa, jakości życia mieszkańców.				
2.1.	Rewitalizacja miasta Mirsk.	® 2014	®	Inspektor ds. remontów
2.2.	Termomodernizacja obiektów użyteczności publicznej.	® 2014	®	Inspektor ds. inwestycji
2.3.	Termomodernizacja wielorodzinnych budynków mieszkalnych.	® 2014	®	Inspektor ds. inwestycji

2.4.	Single Trak naturalne ścieżki rowerowe w Gminie Mirsk.	® 2014	®	Inspektor ds. inwestycji
2.5.	Zwiększenie ilości atrakcji turystycznych gminy poprzez rozbudowę i modernizację bazy wypoczynkowej, sportowej i rekreacyjnej.	® 2014	®	Burmistrz
2.6.	Budowa wodociągów w Gminie Mirsk.	® 2014	®	Burmistrz
2.7.	Opracowanie i lokalizacja tablic informacyjnych dotyczących zasobów kulturowych, przyrodniczych i edukacyjnych.	® 2014	®	Inspektor ds. promocji
2.8.	Budowa i przebudowa dróg gminnych (w szczególności: chodniki, parkingi, oświetlenie, ograniczniki prędkości, ścieżki rowerowe). Budowa lub adaptacja istniejących obiektów na cele mieszkaniowe (mieszkania socjalne i komunalne).	® 2014	®	Inspektor ds. dróg (Zarządcy dróg) Inspektor ds. remontów
2.9.	Stworzenie programu likwidacji barier architektonicznych dla osób niepełnosprawnych.	® 2014	®	Burmistrz
2.10.	Rewitalizacja sołectw.	® 2014	®	Inspektor ds. remontów
2.11.	Rozwój infrastruktury transportu komunikacyjnego i turystycznego.	® 2014	®	Burmistrz
2.12.	Stworzenie gminnego programu ochrony zabytków.	® 2014	®	Burmistrz
2.13.	Opracowanie programu stypendialnego.	® 2014	®	Burmistrz
2.14.	Wspieranie dzieci i młodzieży w rozwijaniu zainteresowań.	® 2014	®	Dyrektorzy szkół (Inspektor ds. oświaty)
CEL 3: Rozwój społeczeństwa i integracja wspólnoty lokalnej.				
3.1.	Organizacja otwartych imprez sportowych, kulturalnych i rekreacyjnych o zasięgu lokalnym i regionalnym.	® 2014	®	Inspektor ds. promocji Inspektor ds. kultury i sportu
3.2.	Wspieranie działalności organizacji pozarządowych m.in.: poprzez udostępnienie własnych zasobów lokalowych i kadrowych Gminy.	® 2014	®	Inspektor ds. ewidencji działalności gospodarczej

3.3.	Wzmocnienie działań w zakresie : -profilaktyki AA, -profilaktyki przeciw narkotykowej, -profilaktyki przeciwdziałania przemocy w Rodzinie, -porad psychologa w placówkach oświatowych Gminy, -porad prawnych dla mieszkańców Gminy.	® 2014	®	Kierownik MOPS
3.4.	Stworzenie programu i platformy współpracy i wymiany informacji z organizacjami pozarządowymi działającymi na terenie naszego powiatu, sąsiednich powiatów oraz z organizacjami z miast partnerskich, w ramach współpracy zagranicznej.	® 2014	®	Sekretarz
3.5.	Aktywizacja społeczna i zawodowa osób dotkniętych ubóstwem, wykluczeniem społecznym oraz osób niepełnosprawnych.	® 2014	®	Kierownik MOPS
3.6.	Promocja zdrowia.	® 2014	®	Kierownik MOPS
3.7.	Zwiększenie dostępu do internetu wśród mieszkańców.	® 2014	®	Sekretarz
3.8.	Stworzenie gminnych punktów dostępu do Internetu.	® 2014	®	Sekretarz
3.9.	Edukacja dorosłych i dzieci w zakresie bezpieczeństwa w sieci.	® 2014	®	Sekretarz
3.10.	Stworzenie szans rozwoju młodzieży poprzez zajęcia dodatkowe.	® 2014	®	Dyrektorzy szkół (Inspektor ds. oświaty)
3.11.	Organizowanie innych form opieki dla osób starszych i niepełnosprawnych.	® 2014	®	Kierownik MOPS
3.12.	Aktywizacja młodzieży na rzecz rozwoju Gminy.	® 2014	®	Burmistrz
3.13.	Zwiększenie ilości miejsc w przedszkolach oraz dla dzieci w wieku 0-3lat.	® 2014	®	Burmistrz
CEL 4: Ochrona środowiska naturalnego				
4.1.	Budowa kanalizacji w Gminie Mirsk.	® 2014	®	Burmistrz
4.2.	Rekultywacja składowisk odpadów.	® 2014	®	Burmistrz

4.3.	Redukcja niskiej emisji na terenie Gminy.	® 2014	®	Inspektor ds. ochrony środowiska
4.4.	Realizacja programu usuwania azbestu.	® 2014	®	Inspektor ds. ochrony środowiska
4.5.	Opracowanie szkolnych programów edukacyjnych z zakresu ochrony środowiska.	® 2014	®	Inspektor ds. ochrony środowiska
4.6.	Ochrona krajobrazu wiejskiego.	® 2014	®	Inspektor ds. ochrony środowiska

X. Identyfikacja źródeł finansowania – nowa perspektywa

Perspektywa finansowa 2014-2020 to okres nowych wyzwań dla jednostek samorządu terytorialnego, a posiadanie środków finansowych stanowi jeden z ważniejszych warunków osiągnięcia założonych celów strategii rozwoju.

Opracowanie niniejszej strategii pokrywa się z fazą przygotowań do nowego okresu programowania Unii Europejskiej, przez co precyzyjne określenie katalogu, wskazującego na źródła finansowania działań zawartych w dokumencie strategii, nie jest możliwe.

Głównym źródłem finansowania ujętych w strategii zadań będą własne środki finansowe pochodzące z budżetu jednostki, w tym dostępne również w ramach Wieloletniej Prognozy Finansowej w przypadku przedsięwzięć dłuższych niż 1 rok. Pozostałymi formami finansowania zadań będą:

- ✓ pozagminne środki publiczne:
 - subwencje oraz dotacje celowe na dofinansowanie zadań własnych,
 - środki pozabudżetowe,
- ✓ programy rządowe
- ✓ granty z Norweskiego Mechanizmu Finansowego.

Rada Europejska podjęła kluczowe decyzje w sprawie budżetu unijnego na lata 2014-2020. Środki w nowej perspektywie finansowej będzie można zainwestować m.in. w badania naukowe i ich komercjalizację, kluczowe połączenia drogowe, rozwój przedsiębiorczości, transport przyjazny środowisku, cyfryzację kraju, aktywizację zawodową społeczeństw. Ponadto inwestycje w okresie 2014-2020 będzie można finansować za pomocą konkursów i grantów na poziomie Komisji Europejskiej, granty i konkursy ministerialne, Norweski Mechanizm Finansowy.

Rysunek 4. Perspektywa finansowa na lata 2014-2020



Źródło: opracowanie własne na podstawie MRR

XI. System wdrażania, monitorowania i ewaluacji strategii

Procedura wdrażania, monitorowania i ewaluacji strategii to działania niezbędne dla zagwarantowania, że postanowienia przyjęte w Strategii Rozwoju Miasta i Gminy Mirsk na lata 2014-2020 będą konsekwentnie realizowane. Ponadto zapewnione zostaną warunki organizacyjne i instytucjonalne do ich wdrażania i weryfikacji zapisów strategii w odniesieniu do zmieniających się warunków otoczenia społeczno-gospodarczego. Osiągnięcie wyznaczonych celów możliwe będzie poprzez strategiczną współpracę partnerów lokalnych skupionych wokół celów strategicznych i zadań zaproponowanych w niniejszym dokumencie. Taka współpraca stanowi warunek konieczny dla realizacji pomyślnie opracowanej strategii.

Organem nadzorującym realizację strategii rozwoju Mirska jest Rada Miejska Gminy Mirsk. Poza funkcją nadzorczą, kompetencją Rady Gminy jest uchwalanie zmian w Strategii Rozwoju Miasta i Gminy Mirsk na lata 2014-2020. Odpowiedzialnym za wykonanie założeń strategii jest Burmistrz Miasta i Gminy Mirsk realizujący zapisy strategii poprzez kierowników jednostek organizacyjnych Gminy oraz pracowników merytorycznych Urzędu Miasta i Gminy, realizujących zadania w ramach współpracy instytucjonalnej.

W celu realizacji zapisów Strategii podejmowane będą czynności, zmierzające do zapewnienia środków finansowych na przyjęte do realizacji działania operacyjne, a w szczególności: uwzględnianiu zadań wynikających ze Strategii w projektach budżetu Gminy, Wieloletniej Prognozie Finansowej oraz pozyskiwaniu pozabudżetowych źródeł finansowania. Istnieje również konieczność nawiązywania współpracy z partnerami w celu realizacji działań operacyjnych, wynikających z zaangażowania innych podmiotów, między innymi organów samorządowych gmin, powiatów, samorządu województwa, instytucji administracji publicznej, organizacji pozarządowych, przedsiębiorców.

Instrumentami, które posłużą do wdrożenia strategii są:

- budżet gminy,
- Wieloletnia Prognoza Finansowa,
- inne gminne programy i dokumenty strategiczne.

Ośrodkami koordynującymi wdrażanie poszczególnych obszarów tematycznych będą kierownicy jednostek organizacyjnych gminy oraz pracownicy merytoryczni Urzędu Miasta, realizujące te zadania. Podstawowym warunkiem prawidłowego wdrożenia przedmiotowej strategii jest jej monitoring.

Głównymi elementami monitoringu Strategii Rozwoju Miasta i Gminy Mirsk są:

- cele i priorytety wytyczone w strategii,

- Roczne Budżety Gminy,
- Wieloletnia Prognoza Finansowa,
- inne gminne programy i dokumenty strategiczne.

Proces monitorowania polegał będzie na systematycznym obserwowaniu zmian zachodzących w ramach poszczególnych programów oraz celów wytyczonych w Strategii Rozwoju Miasta i Gminy Mirsk na lata 2014-2020. Podstawowym celem monitoringu jest uzyskanie wyników progresji osiągnięcia zaplanowanych celów. Odpowiedzialnym za monitorowanie Strategii będzie powołany przez Burmistrza Gminy Mirsk zespół ds. realizacji strategii, który opracuje metody oceny realizacji strategii oraz parametry monitoringu.

Ewaluacja strategii musi odpowiadać na pytanie, w jakim stopniu Strategia rozwiązuje realne problemy gminy. W wąskim aspekcie ewaluacja koncentruje się na realizacji poszczególnych elementów Strategii Rozwoju Miasta i Gminy Mirsk, przy czym kryteriami oceny zapisów są:

- rozwiązywanie problemów,
- realizacja wizji rozwoju Miasta i Gminy Mirsk.

Zespół ds. realizacji strategii raz na rok w oparciu o zapisy niniejszego dokumentu będzie dokonywał analizy realizacji zadań strategicznych. Burmistrz, we współpracy z zespołem ds. realizacji strategii będzie również identyfikował potrzeby zmian zapisów w opracowanej strategii.

XII. Zespół Zadaniowy w sprawie Strategii Rozwoju MiG Mirsk

Zestawienie osób tworzących Zespół Zadaniowy w sprawie Strategii Rozwoju Miasta i Gminy Mirsk na lata 2014 - 2020:

1. Alfred Adamczyk
2. Elżbieta Ławniczak
3. Piotr Konsur
4. Stanisław Babik
5. Maciej Domin
6. Antoni Alchimowicz
7. Paweł Śliwiński
8. Elżbieta Okulowska
9. Violetta Segedyn
10. Jolanta Skrocka
11. Helena Żugaj
12. Teodora Buksa
13. Jarosław Bejm
14. Jakub Sojka
15. Zenon Zatchiej
16. Dorota Cinciruk
17. Grzegorz Szproch
18. Andrzej Jasiński
19. Jan Zaliwski
20. Bernard Kazubek
21. Joanna Trudzińska
22. Aleksandra Serdakowska