



**DOLNY
ŚLĄSK**



Załącznik
do uchwały nr XXVI/139/25
z dnia 26 września 2025 r.

URZĄD MARSZAŁKOWSKI WOJEWÓDZTWA DOLNOŚLĄSKIEGO

SOŁECKA STRATEGIA ROZWOJU WSI MOJESZ (na lata 2025 - 2032)



Nad Sołecką Strategią Rozwoju Wsi pracowali:

1. Sylwia Boilerehaug - Lider Grupy Odnowy Wsi
2. Agnieszka Bagińska
3. Sebastian Nowak
4. Łukasz Fabin
5. Katarzyna Sacher

Moderatorzy:

Alicja Kozak-Halota

Koordynator gminny:

Elżbieta Olszewska

SPIS TREŚCI

ANALIZA ZASOBÓW	3
ANALIZA SWOT	7
ANALIZA POTENCJAŁU ROZWOJU WSI	9
WIZJA	11
PROGRAM KRÓTKOTERMINOWY ROZWOJU WSI	12
PROGRAM DŁUGOTERMINOWY ROZWOJU WSI NA LATA	13
DOKUMENTACJA FOTOGRAFICZNA	15

ANALIZA ZASOBÓW

Zasoby – wszelkie elementy materialne i niematerialne wsi i związanego z nią obszaru, które mogą być wykorzystane obecnie bądź w przyszłości w realizacji publicznych bądź prywatnych przedsięwzięć odnowy wsi. Zwrócić uwagę na elementy specyficzne i rzadkie (wyróżniające wieś).

Opracowanie: Ryszard Wilczyński

Rodzaj zasobu	Opis (nazwanie) zasobu jakim wieś dysponuje	Znaczenie zasobu		
		M a ł e	D u ż e	wy ró ż n ia ją c e
Przyrodniczy				
walory krajobrazu, rzeźby terenu	Dolina Bobru, grupy skalne, aleja Lipowa, rzeka			V
stan środowiska	czyste środowisko			V
walory klimatu	specyficzny mikroklimat			V
walory szaty roślinnej	dużo zieleni, lasy, naturalne łąki, stawy, rzeki			V
cenne przyrodniczo obszary lub obiekty	Natura 2000, Park Doliny Bobru			V
świat zwierzęcy (ostoje, siedliska)	borsuki, jenoty, jelenie, sarny, wilki, zające, bieliki, traszka grzebieniasta		V	
wody powierzchniowe (cieki, rzeki, stawy)	Srebrna, Kwilcza, stawy rybne, wody na starej cegielni			V
wody podziemne				
gleby	piaski, piaskowce, glina, pola agatowe III i IV przewaga		V	
kopaliny	glina, piasek, dzikie wyrobiska		V	
walory geotechniczne	pola agatowe		V	
Kulturowy				
walory architektury (rodzaj zabudowy)	Zachowany stary układ wsi, duże działki, stare gospodarstwa			V
walory przestrzeni wiejskiej publicznej (zabudowa zwarta lub rozproszona)	Zabudowa rozproszona, duża powierzchnia działek, domu szachulcowe oraz z piaskowca			V
elementy krajobrazu (wzniesienia, aleje itp.)				
walory przestrzeni wiejskiej prywatnej	zadbane gospodarstwa			V
zabytki i pamiątki historyczne	Stara cegielnia, zaporą na Srebrnej, bunkry, pomnik napoleona, Trafostacja, stary poniemiecki dwór			V
osobliwości kulturowe				
miejsca, osoby i przedmioty kultu	Krzyże pokutne, krzyże przydrożne		V	
święta, odpusty, pielgrzymki	Andrzejki, Mikołajki, Dzień Dziecka, ognisko jesienne,		V	
tradycje, obrzędy, gwara				

legendy, podania i fakty historyczne	bitwa Napoleońska w 1813 r.		V	
przekazy literackie	Zapiski archiwalne w Bibliotece Publicznej we Lwówku Śl , Kronika , Wydawnictwo stare i Nowe Mojesz			V
ważne postacie i przekazy historyczne	Napoleon – w miejscowości odbywały się bitwy napoleońskie		V	
specyficzne nazwy				
specyficzne potrawy				
Produkty lokalne i regionalne	Miody, ryby, warzywa			V
dawne zawody	Kamieniarz, cukiernik, malarz, stolarz, hodowca ryb, pszczelarz, krawiec	V		
Obiekty i tereny				
działki pod zabudowę mieszkaniową	Gminne i prywatne ok. 10		V	
działki rekreacyjno - letniskowe	Siedliskowe ok. 10		V	
działki pod zakłady usługowe i przemysł	Prywatne ok. 10	V		
działki gminne na cele społeczne				
pustostany mieszkaniowe				
pustostany poprzemysłowe				
tradycyjne nie użytkowane obiekty gospodarskie (stodoły, spichlerze, kuźnie, młyny, itp.)	stodoły, gospodarstwa rolne	V		
miejscowy plan zagospodarowania przestrzennego	Obejmuje cały Mojesz			V
inne				
Infrastruktura społeczna				
placze publicznych spotkań, festynów	plac biesiadny z wiatą , boisko do siatkówki , boisko do piłki nożnej, plac zabaw , zewnętrzna siłownia , miejsce na ognisko , świetlica wiejska			V
sale spotkań, świetlice, kluby	zabytkowa świetlica wiejska			V
miejsca uprawiania sportu	plac biesiadny ,boiska			V
miejsca rekreacji	plac biesiadny , boiska, agroturystyki , świetlica wiejska			V
ścieżki rowerowe, szlaki turystyczne	ścieżka rowerowa Lwówek Śląski -Pławna , trasa Enduro ER 6 łącząca 3 sołectwa Płóczki , Mojesz , Dębowy Gaj			V
szkoły				
przedszkola				
biblioteki				
placówki opieki społecznej				
placówki służby zdrowia				
Infrastruktura techniczna				
wodociąg				
Kanalizacja i inne rozwiązania	Cała wieś skanalizowana			V
drogi (nawierzchnia, oznakowanie oświetlenie)	sołectwo częściowo oświetlone, brak asfaltu do placu biesiadnego i boisk, do dwóch posesji brak asfaltu, pozostałe wyasfaltowane droga rowerowa Lwówek Śląski - Pławna		V	

chodniki, parkingi	parking na świetlicy oraz placu biesiadnym przy boiskach i siłowni zewnętrznej		V	
przystanki	3 przystanki		V	
Dostęp do technologii teleinformatycznych	słaby zasięg telefonii cyfrowej	V		
inne				
Gospodarka, rolnictwo				
Miejsca pracy (gdzie, ile?)	firma transportowa, ogrodnictwo , hurtownia agroturystyki, usługi pogrzebowe, vitberry - producent soków , magazyny	V		
znane firmy produkcyjne i zakłady usługowe. i ich produkty	Mrozik , Nawozy Osadkowski, Fabin, Vitberry, Zakład pogrzebowy Saja, ogrodnictwo Sabada i ogrodnictwo Błaszczuk , płody rolne, soki ,kruszywo , nawozy , ryby, kwiaty			V
gastromia	domy weselne , agroturystyki			V
miejsca noclegowe	Agroturystyki 4 , ok. 70 miejsc noclegowych			V
gospodarstwa rolne (liczba)	3 duże powyżej 60 ha , pozostałe drobne		V	
uprawy hodowle	ziemne, uprawy specjalne szklarniowe, stawy hodowlane			V
możliwe do wykorzystania odpady produkcyjne				
zasoby odnawialnych energii	prywatna fotowoltaika, pompy ciepła	V		
Środki finansowe i pozyskiwanie funduszy				
środki udostępniane przez gminę (np. fundusz sołecki)	fundusz sołecki		V	
środki wypracowywane (np. projekty)	KGW Napoleonki- stoiska z produktami na imprezach , targ rolny		V	
Środki rzeczowe	namiot , wyposażenie kuchni , ławki , stoły , krzesła		V	
inne				
Mieszkańcy (kapitał społeczny i ludzki)				
Liczba mieszkańców	385			
Autorytety i znane postacie we wsi	sołtys, rada sołecka		V	
Krajanie znani w regionie, w kraju i zagranicą				
Osoby o wyjątkowej wiedzy lub umiejętnościach ważnych dla sołectwa, m.in. informatycznych	trener, malarz , lekarz, stolarz, cukiernik, młodzi sportowcy , krawcowe, wędkarz			V
Przedsiębiorcy, sponsorzy	lokalne firmy, mieszkańcy		V	
Organizacje pozarządowe, grupy nieformalne	KGW Napoleonki, Stowarzyszenie Lwówecki Targ rolny, Stowarzyszenie Srebrna Dolina , Grupa Odnowy Wsi		V	
Zespoły artystyczne, twórcy	Prywatna Szkoła Muzyczna			V
Kontakty zewnętrzne (np. z mediami)	Program Daleko od miasta, Zachodnia TV, gazeta Wedding , Gazeta weranda , Sielskie Życie , lokalne portale, Fb , instagram			V
Współpraca zagraniczna i krajowa	Sąsiednie wsie Płóczki , Dębowy Gaj , Nagórze , Dworek , Gmina Lwówek Śląski		V	
Aktywność sołectwa (imprezy i wydarzenia cykliczne, działalność edukacyjna, działania na rzecz wsi)	Dzień Dziecka , Mikołajki, Karnawałowa, spotkania integracyjne , wspólne gotowanie na świetlicy i pieczenie , warsztaty		V	

Sukcesy sołectwa (nagrody, dyplomy itp.)	II miejsce najładniejsza posesja wiejska		V	
inne				
Publikatory, lokalna prasa				
Książki, przewodniki	kronika , archiwum gminna , biblioteka publiczna we Lwówku Śląskim		V	
Strony www, media społecznościowe (nazwa, adres)	Fb, Instagram		V	
Inne sposoby promocji	, konkursy, wywiady z mieszkańcami, konkursy , publikacje w gazetach , telewizja		V	

ANALIZA SWOT

Określenie słabych i mocnych stron sołectwa oraz szans i zagrożeń.

Silne strony to ludzie, tradycja, środki, na których oparte są konkretne działania.

Słabe strony to czynniki, które mogą utrudnić osiągnięcie sukcesu.

Szanse to korzystne uwarunkowania zewnętrzne, które mogą zostać wykorzystane.

Zagrożenia to czynniki zewnętrzne, które mogą utrudniać lub nawet uniemożliwić realizację zadań.

SZANSE

ZAGROŻENIA

SILNE STRONY	SŁABE STRONY
<p>1 Naturalny charakter cieków wodnych , rzek T</p> <p>2.Ścieżki pieszo-rowerowe łączące wieś z miastem J</p> <p>3 Rozproszona zabudowa T</p> <p>4. Obecność mieszkańców obcokrajowców J</p> <p>5.Dużo zieleni, cisza, spokój T</p> <p>6.Atrakcyjne tereny wędkarskie łowieckie B</p> <p>7. Specyficzny mikroklimat T</p> <p>8. Zrównoważenie zawodowe mieszkańców B</p> <p>9.Dobrze rozwinięta infrastruktura społeczna: boisko, centrum kultury, plac biesiadny, zewnętrzna siłownia , plac zabaw S</p> <p>10. Bogaty przekrój zainteresowań hobbyistycznych wśród mieszkańców J</p> <p>11. Atrakcyjne położenie wsi pod względem przyrodniczym,, T</p> <p>12. Bliskość miasta J</p> <p>13 Dobrze rozwinięta baza noclegowa B</p> <p>14. Brak przemysłu J</p> <p>15. Upór i determinacja mieszkańców w dążeniu do celów B</p> <p>16 Dbałość o posesje oraz zabytki T</p> <p>17 Duża liczba przedsiębiorców B</p> <p>18. Skanalizowania cała wieś S</p> <p>19. Zachowany tradycyjny układ wsi oraz stara zabudowa T</p> <p>20. Wieś objęta PZP B</p> <p>(elementy wewnętrzne wsi) ◀</p>	<p>1.Mało działek budowlanych J</p> <p>2.Linia wysokiego napięcia biegnąca przez wieś J</p> <p>3. Brak asfaltowej drogi dojazdowej do boiska S</p> <p>4.Podziały polityczne i pokoleniowe J</p> <p>5. Słabe zaangażowanie w sprawy wsi większości mieszkańców J</p> <p>6. Tworzenie hermetycznych grup społecznych J</p> <p>7. Słabe zrozumienie dla zasad życia wiejskiego przez napływowych mieszkańców J</p> <p>8. Rozciągłość wsi J</p> <p>9. Zły stan wody pitnej J</p> <p>10. Słaba komunikacja publiczna poza Lwówkiem J</p> <p>11 Wandalizm mienia publicznego oraz na placu biesiadnym J</p> <p>12. Słaby zasięg telefonii komórkowej i cyfrowej J</p> <p>13 Brak wodociągów S</p>

SZANSE	ZAGROŻENIA
<ol style="list-style-type: none"> 1. Zwiększenie liczby rejestracji działalności na terenie wiejskim B 2. Nawiązanie współpracy z nadleśnictwem w celu rewitalizacji starej cegielni B 3. Dostępność zewnętrznych środków finansowych dla wsi B 4. Współpraca z lokalną grupą działania J 5. Napływ turystów zainteresowanych wypoczynkiem na wsi B 6. Zwiększanie umiejętności pozyskiwania środków zewnętrznych na rozwój terenów wiejskich B 7. Zewnętrzne szkolenia dla rad sołeckich oraz sołtysów B 8. Współpraca z innymi sołectwami J 9. Rozwijanie umiejętności promocji wsi B 10. Wzrost zainteresowania tematyka slow life B 11. Rozwój turystyki rowerowej J 12. Wzrost popularności zagród edukacyjnych B <p>(elementy zewnętrzne wsi) ▼</p>	<ol style="list-style-type: none"> 1. Wzrost podatków B 2. Przynależność do gminy miejskiej B 3. Brak promocji wsi przez władze gminy B 4. Słaba kondycja finansowa gminy B 5. Zła polityka Wód Polskich J 6. Wdrażanie rozwiązań politycznych umożliwiające rozpoczęcie ciężkiego przemysłu na terenach wiejskich B

ANALIZA POTENCJAŁU ROZWOJU WSI

J – jakość życia - warunki niematerialne i duchowe (relacje sąsiedzkie, współpraca sąsiedzka, życzliwość, akceptacja postaw aktywnych, poczucie współuczestnictwa i współtworzenia, możliwość samorealizacji, oferta kulturalna, edukacyjna, wypoczynku i rekreacji oraz życia społecznego, poziom samoorganizacji społecznej, poczucie bezpieczeństwa, zagrożenia, dostępność komunikacyjna, zaopatrzenie w towary i usługi, stan środowiska, poziom wykształcenia)

S – standard życia - czynniki materialne (infrastruktura techniczna i społeczna w przestrzeni publicznej, np. chodniki, drogi, parkingi, oświetlenie uliczne, wodociąg, kanalizacja, sieć telefoniczna, internet, świetlica, dom kultury, boisko, plac zabaw, przedszkole, szkoła, biblioteka, placówki usługowe, wyposażenie, stan posesji)

T – tożsamość wsi i wartości życia wiejskiego (kultura, tradycje, obyczaje, gwara, kultywowanie i rozwijanie poczucia wspólnoty, wzorce wychowawcze i więź międzypokoleniowa, uroczystości i rocznice, lokalny kult, pamięć o wybitnych mieszkańcach i wydarzeniach, lokalny indywidualny styl osadnictwa i budownictwa, krajobraz kulturowy i przyrodniczy, charakterystyczne elementy architektury i urządzenia przestrzeni publicznej, tradycyjne uprawy i hodowle, lokalne kuchnie i potrawy, tradycyjne zawody, szczególne formy pomocy sąsiedzkiej i zaangażowanie w sprawy publiczne)

B – byt - warunki ekonomiczne (rozstrzygnięcia planistyczne, wsparcie postaw przedsiębiorczych, zorganizowanie przedsiębiorców i producentów rolnych, usługi i produkcja, produkty, możliwość pozyskiwania dochodu przez społeczność lokalną na cele publiczne i promocja)



Tożsamość wsi i wartość życia wiejskiego

7	0
0	0

(+) =

Wnioski: Obszar silny, otoczenie zewnętrzne będzie obojętne

Zalecenia: Wzmacniać obszar w oparciu o zasoby własne, dokonać analizy czynników zewnętrznych mogących służyć jego rozwojowi

Standard życia (warunki materialne)

2	0
2	0

(=) =

Wnioski: Obszar przeciętny, otoczenie zewnętrzne będzie obojętne

Zalecenia: Wzmacniać obszar, dokonać analizy czynników

wewnętrznych i zewnętrznych, które mogą służyć jego rozwojowi

Jakość życia (warunki niematerialne i duchowe)

5	2
11	1

(-)+

Wnioski: Obszar słaby, otoczenie zewnętrzne będzie sprzyjające

Zalecenia: Poprawiać obszar dokonując analizy czynników wewnętrznych oraz wykorzystując czynniki zewnętrzne

Byt (warunki ekonomiczne)

6	9
0	5

(+)+

Wnioski: Obszar silny, otoczenie zewnętrzne będzie sprzyjające

Zalecenia: Wzmacniać obszar wykorzystując zasoby własne oraz czynniki zewnętrzne

WIZJA ROZWOJU WSI Mojesz

Wizja hasłowa

„Nie ma to jak Mojesz. Tu wypijesz, pośpisz i pojesz”

Wizja opisowa

Mojesz to jedna z najstarszych wsi w okolicy. Rozciąga się na pograniczu Parku Krajobrazowego Doliny Bobru w otulinie obszaru Natura 2000. Naszym bogactwem jest dobrze rozwinięta baza noclegowa oraz otoczenie lasów i bujnej zieleni oraz utalentowani mieszkańcy. Unikatowym zjawiskiem jest naturalna rzeka Srebrna płynąca przez środek wsi. Miejscowość jest czysta i zadbane, słynie z gościnności i zaangażowania w rozwój całego regionu. Mieszkańcy integrują się dzięki wspólnym działaniom, są zaangażowani i chętni do współpracy.

PROGRAM KRÓTKOTERMINOWY ROZWOJU WSI

na okres X 2025 - X 2026 r.

	Odpowiedź	Propozycja projektu (nazwa, termin)	Czy nas stać na realizację? (tak/nie)		Punkcja	Hierarchia
			Organizacyjnie	Finansowo		
Co nas najbardziej zintegruje?	możliwość wspólnych spotkań	dzień dziecka VI 2026	Tak	Tak	5,5,5,	1
Na czy nam najbardziej zależy?	poszerzanie zaplecza służącego integracji	wykonanie projektu wiaty przy świetlicy z zapleczem gastronomicznym II-III kwartał	Tak	Nie	4,4,3	2
Co nam najbardziej przeszkadza?	zły stan otoczenia świetlicy wiejskiej	Naprawa murku i studni przy świetlicy wiejskiej III-IV kwartał 2026	Nie	Nie	1,1,1,	5
Co najbardziej zmieni nasze życie?	poprawa relacji sąsiedzkich	organizacja warsztatów gastronomicznych IX,X 2026	Tak	Tak	2,2,2,	4
Co nam przyjdzie najłatwiej?	poprawa zagospodarowania wsi	sprzątanie terenów zieleni oraz postawienie ławek wzdłuż ścieżki rowerowej oraz przy drodze wewnętrznej IV 2026	Tak	Tak	3,4,3	3

PROGRAM DŁUGOTERMINOWY ROZWOJU WSI NA LATA 2025 - 2032

Wizja: „Nie ma to jak Mojesz. Tu wypijesz, pośpisz i pojesz”

Cele jakie musimy osiągnąć	Projekty, przedsięwzięcia służące osiągnięciu celów	Termin realizacji	Źródła finansowania
A. TOŻSAMOŚĆ WSI I WARTOŚCI ŻYCIA WIEJSKIEGO			
1.Dbanie o miejsca cenne kulturowo	1.1.Rozmowy z nadleśnictwem na temat możliwości zagospodarowania rekreacyjnie starej cegielni	2027 - 2030	Fundusz sołecki, środki z konkursów zewnętrznych, nadleśnictwo sponsorzy
2.Rozpowszechnianie historii miejscowości			
	2.1.Organizacja wystawy zdjęć dotyczących historii wsi	2026 - 2027	Fundusz sołecki, budżet województwa, sponsorzy
B. STANDARD ŻYCIA			
1.Poprawa stanu infrastruktury drogowej	1.1.Wykonanie drogi dojazdowej do boiska	2026-2028	Fundusz sołecki, środki gminne, środki z konkursów zewnętrznych, budżet województwa
	1.2.Naprawa istniejących nawierzchni dróg w tym działka 204/2 oraz drogi dojazdowej do posesji 31 b	2026 - 2028	
2. Zwiększenie dostępności do infrastruktury społecznej	2.1.Naprawa szopki przy świetlicy wiejskiej	2026 - 2028	
	2.2. Wykonanie wiaty przy świetlicy	2026-2028	
3. Poprawa dostępu do infrastruktury sanitarnej	3.1. Budowa wodociągów	2027 - 2032	
C. JAKOŚĆ ŻYCIA			
1.Zwiększenie integracji mieszkańców	1.1. Organizacja cyklicznych imprez integracyjnych (Andrzejki, Mikołajki)	2026 - 2032	Fundusz sołecki, środki wypracowane przez sołectwo., środki gminne, budżet województwa, środki z konkursów, sponsorzy
	1.2. Organizacja otwartych zawodów wędkarskich	2026 - 2032	
2. Poprawa bezpieczeństwa			
3. Poprawa kondycji fizycznej	2.1.Zamontowanie kamer	2026-2027	

	3.1.Organizacja zawodów sportowych,	2026 - 2032	
	3.2. Organizacja zawodów międzysołeckich	2026 - 2032	
	3.3. Oznakowanie tras rowerowych i tras enduro	2026 - 2032	
D. BYT			
1.Promocja wsi	1.1.Stworzenie strony internetowej wsi	2027	Fundusz sołecki, Środki wypracowane przez sołectwo, budżet gminy, budżet województwa, środki z konkursów, sponsorzy
2.Pozyskiwanie dodatkowych zewnętrznych środków finansowych	1.2.Promowanie miejscowości poprzez sprzedaż produktów lokalnych na targach , imprezach lokalnych	2026- 2032	
	1.3.Wydawanie materiałów promocyjnych wsi	2026- 2032	
	2.1.Udział w szkoleniach z pozyskiwania środków finansowych	2028	
	2.2.Stworzenie bazy produktów lokalnych	2027- 2032	
	2.3. Organizacja wyprzedaży garażowej po sąsiedzku	2027	

DOKUMENTACJA FOTOGRAFICZNA



Budynek świetlicy wiejskiej



Teren rekreacyjny



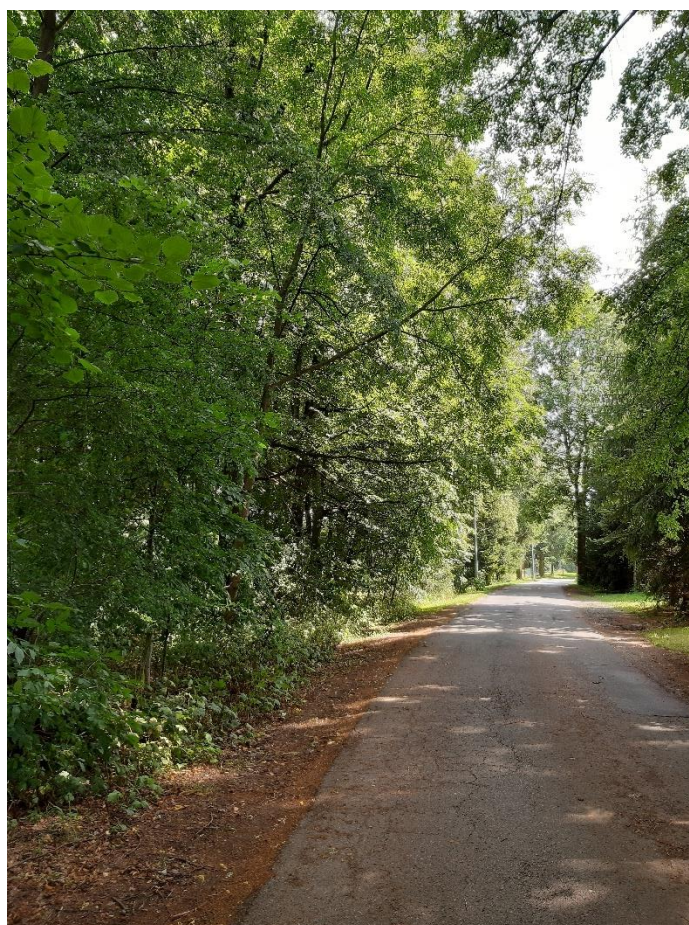
Przykład udanej rewitalizacji tradycyjnej zabudowy



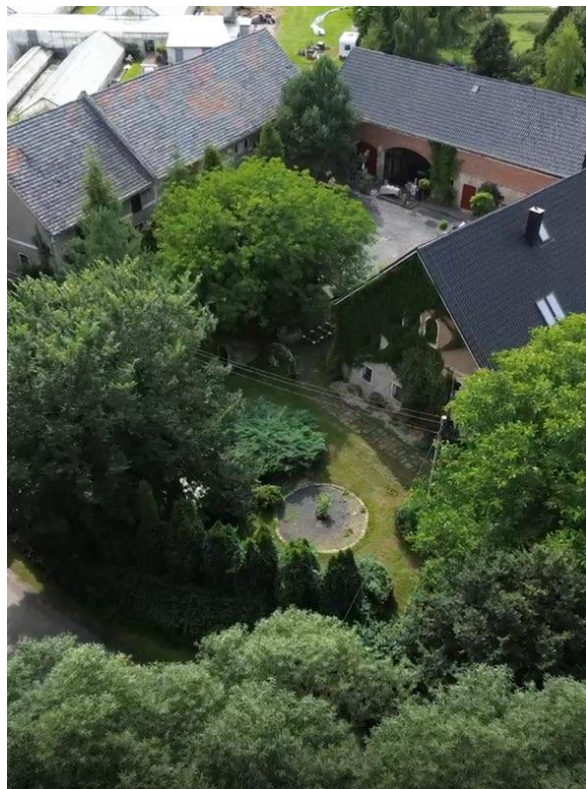
Boisko sportowe



Dawny dwór



Bogactwo wiejskiej zieleni



Widok na jedno z gospodarstw



Zabytkowa trafostacja