

## Strategia rozwoju gminy Kowale Oleckie na lata 2025-2035

**- projekt do konsultacji -**



***Kowale Oleckie***

***– harmonia natury, tradycji i rozwoju!***

***Żyj, odkrywaj, rozwijaj się!***

## Spis treści

I. Wprowadzenie .....	3
II. Wnioski z diagnozy podstawowych uwarunkowań, potrzeb i potencjału gminy Kowale Oleckie .....	7
II.1. Wyniki z diagnozy społeczno-gospodarczej.....	7
II.2 Wnioski z sondażu społecznego wśród mieszkańców .....	22
IV. Obszar strategicznej interwencji i obszar funkcjonalny .....	32
V. Wizja rozwoju i misja gminy Kowale Oleckie w perspektywie 2035 roku.....	39
VI. Obszary, cele i kierunki działań Strategii Rozwoju Gminy Kowale Oleckie do roku 2035 oraz oczekiwane efekty jej realizacji .....	39
VII. Model struktury funkcjonalno-przestrzennej gminy .....	60
VIII. Zgodność z wytycznymi i założeniami zawartymi w dokumentach wyższego rzędu .....	75
IX. System wdrażania, monitorowania, ewaluacji i aktualizacji Strategii Rozwoju Gminy Kowale Oleckie na lata 2025-2035 .....	78
X. Potencjalne źródła finansowania Strategii Rozwoju Gminy Kowale Oleckie na lata 2025-2035.....	79

## I. Wprowadzenie

Strategia Rozwoju Gminy Kowale Oleckie na lata 2025-2035 jest rezultatem procesu planowania strategicznego, prowadzonego metodą partycypacyjną, z udziałem przedstawicieli różnych środowisk wspólnoty lokalnej. Dzięki takiemu podejściu dokument ten stanowi zaproszenie do współpracy dla wszystkich partnerów lokalnych zainteresowanych przyszłością gminy.

Potrzeba budowy nowej Strategii Rozwoju Gminy Kowale Oleckie wynikała z wielu przesłanek wewnętrznych i zewnętrznych. Do tych pierwszych należą: stopniowe zmiany w strukturze demograficznej wspólnoty lokalnej i związane z nimi potrzeby w zakresie dostosowywania usług społecznych, zmieniające się oczekiwania i aspiracje mieszkańców, nowym spojrzeniem władz samorządowych na rozwój gminy. Głównymi przesłankami natury zewnętrznej są obowiązujące dokumenty strategiczne Unii Europejskiej na lata 2021-2027 na szczeblu krajowym i regionalnym oraz związane z nim dostosowanie dokumentów strategicznych wyższego rzędu, zmiany społeczne i gospodarcze w bliższym i dalszym otoczeniu gminy.

W odpowiedzi na te przesłanki, strategia formułuje wizję rozwoju gminy, rozumianą jako pożądaný stan rzeczywistości, a także stawia długo i krótkookresowe cele do osiągnięcia przez całą wspólnotę lokalną. Oparcie rozwoju gminy na długofalowym planowaniu, na przejrzystych celach o różnym horyzoncie czasowym, stanowi klucz do efektywnego zarządzania i współpracy samorządowej oraz ułatwia pozyskiwanie funduszy zewnętrznych na realizację zadań strategicznych. Strategia pomaga także skoordynować działania różnych partnerów i instytucji działających w sferach: społecznej, gospodarczej i administracyjnej na terenie gminy wokół priorytetowych kierunków działań.

Strategia Rozwoju Gminy Kowale Oleckie na lata 2025-2035 nie ogranicza się w swych zapisach wyłącznie do zadań realizowanych bezpośrednio przez Urząd Gminy i jednostki gminne. Strategia proponuje przede wszystkim zadania stanowiące wyzwania dla całej społeczności lokalnej i wszystkich instytucji działających na terenie gminy. Tak realizowana zasada partnerstwa i współpracy jest jednym z fundamentalnych elementów polityki strukturalnej Unii Europejskiej. W procesie zarządzania gminą (jej rozwojem), strategia pełni kluczową rolę jako generalny plan postępowania władz samorządowych – we współpracy z innymi samorządami, administracją państwową oraz partnerami społecznymi i prywatnymi.

Okres realizacji Strategii Rozwoju Gminy Kowale Oleckie przyjęto na dziesięć lat (2025-2035), co jest zgodne z okresem obecnej (2021-2027) i przyszłej (2028-2034) perspektywy budżetowej UE wraz z dodatkowym okresem rozliczania pozyskanych projektów. Strategia została sformułowana w ścisłej korelacji z dostępnymi na tę chwilę, kluczowymi dokumentami planistycznymi szczebla krajowego, regionalnego i subregionalnego, tj. Krajową Strategią Rozwoju Regionalnego 2030, Strategią rozwoju społeczno-gospodarczego Warmińsko-Mazurskie 2030 oraz założeniami Strategii rozwoju Polski do 2035 r.

Dokument strategii rozwoju pełni nadrzędną rolę nad branżowymi planami rozwoju gminy. Koordynuje różne terytorialnie, sektorowo i technicznie plany oraz dokumenty strategiczne na szczeblu lokalnym. Kluczowym jej założeniem jest zintegrowanie polityki środowiskowej, gospodarczej, przestrzennej i społeczno-kulturowej - dla poprawy warunków życia i jakości usług publicznych na terenie gminy.

Strategia Rozwoju Gminy Kowale Oleckie na lata 2025-2035 stanowi efekt szerokich prac analitycznych i ewaluacyjnych oraz uwzględnia wnioski i rekomendacje sformułowane w ramach szerokiej debaty publicznej, której elementem były w szczególności: spotkania warsztatowe z interesariuszami i prowadzone w formie elektronicznej konsultacje społeczne. Moderatorem całego procesu była firma ProArtEko.

## WYZWANIA ROZWOJOWE

**Gmina Kowale Oleckie** – podobnie jak wiele małych jednostek samorządu terytorialnego w północno-wschodniej Polsce – funkcjonuje w dynamicznie zmieniających się uwarunkowaniach makroregionalnych. Województwo warmińsko-mazurskie, choć charakteryzuje się wysokimi walorami przyrodniczymi i krajobrazowymi, zmaga się z wyzwaniami takimi jak odpływ młodej ludności, starzenie się społeczeństwa, relatywnie niska dynamika rozwoju gospodarczego oraz ograniczona dostępność infrastruktury transportowej. Z drugiej strony rosnące znaczenie polityki zrównoważonego rozwoju, wsparcie z funduszy europejskich oraz rozwój technologii cyfrowych stwarzają nowe szanse dla lokalnych wspólnot. W tym kontekście Gmina Kowale Oleckie definiuje kluczowe kierunki swojego rozwoju, odpowiadając na zarówno lokalne, jak i ponadlokalne wyzwania.

### **Najważniejsze zadania rozwojowe Gminy obejmują:**

- **Zmiany demograficzne**, w tym postępujące starzenie się mieszkańców, co rodzi konieczność dostosowania oferty usług publicznych – zwłaszcza w zakresie opieki zdrowotnej, usług socjalnych, transportu i dostępności przestrzeni publicznych – do rosnących potrzeb osób starszych;
- **Powstrzymanie procesów migracyjnych oraz zatrzymanie młodego pokolenia**, poprzez kreowanie atrakcyjnych warunków do życia, pracy i zakładania rodzin, z uwzględnieniem rozwoju rynku pracy, budownictwa mieszkaniowego oraz infrastruktury rekreacyjnej;
- **Spełnianie oczekiwań młodych mieszkańców**, którzy coraz częściej poszukują nowoczesnych przestrzeni umożliwiających wspólną pracę (coworking), kreatywność, rozwój osobisty oraz aktywny wypoczynek, co wymaga inwestycji w innowacyjne i wielofunkcyjne przestrzenie publiczne;
- **Wykorzystanie naturalnego potencjału Gminy** poprzez rozwój zrównoważonej turystyki, agroturystyki, rolnictwa ekologicznego oraz działalności gospodarczej o niskim negatywnym wpływie na środowisko, co pozwoli na budowanie konkurencyjności przy jednoczesnym zachowaniu walorów przyrodniczych i kulturowych regionu;
- **Poprawa jakości środowiska przyrodniczego**, ze szczególnym uwzględnieniem ochrony jakości powietrza, dostosowania się do wymagań polityki klimatycznej (m.in.

poprzez ograniczenie emisji zanieczyszczeń, rozwój odnawialnych źródeł energii, poprawę efektywności energetycznej budynków) oraz wzmacnianie odporności Gminy na skutki zmian klimatu, takie jak susze, powodzie czy ekstremalne zjawiska pogodowe;

- **Kształtowanie spójnego ładu przestrzennego**, obejmujące podniesienie jakości i estetyki przestrzeni publicznych, rozwój zintegrowanej tkanki urbanistycznej, wspieranie architektury przyjaznej mieszkańcom oraz realizację projektów poprawiających funkcjonalność i estetykę przestrzeni wspólnych;
- **Usprawnienie komunikacji i transportu lokalnego**, w szczególności poprzez poprawę połączeń pomiędzy sołectwami a centrum gminy, rozwój transportu zbiorowego, modernizację dróg oraz rozwój alternatywnych form mobilności, takich jak infrastruktura rowerowa;
- **Zapewnienie stabilnych źródeł finansowania lokalnej polityki rozwoju**, poprzez skuteczne pozyskiwanie środków z funduszy krajowych i unijnych, rozwijanie współpracy międzysektorowej oraz wykorzystanie formuły partnerstwa publiczno-prywatnego (PPP) w realizacji strategicznych inwestycji;
- **Wzmacnianie i rozwój systemu oświaty w Gminie**, obejmujące integrację lokalnych środowisk edukacyjnych, rozwój współpracy między placówkami, modernizację bazy dydaktycznej oraz inwestowanie w rozwój kadry pedagogicznej, co pozwoli na lepsze przygotowanie dzieci i młodzieży do funkcjonowania w gospodarce opartej na wiedzy i kompetencjach cyfrowych.

Realizacja tych celów powinna opierać się na zasadach zrównoważonego rozwoju, współpracy wszystkich grup społecznych oraz aktywnego wykorzystywania szans płynących z regionalnych i krajowych programów rozwojowych. Przemyślane działania strategiczne pozwolą Gminie Kowale Oleckie skutecznie odpowiadać na wyzwania przyszłości, wzmacniając jej atrakcyjność inwestycyjną, gospodarczą i społeczną.

Tak określone wyzwania rozwojowe zostały uwzględnione w *Strategii Rozwoju Gminy Kowale Oleckie na lata 2025–2035*. Propozycje rozwiązań oraz precyzyjnie zaplanowane kierunki działań nie tylko kreślą wizję przyszłości Gminy, ale również wyznaczają konkretny i realistyczny kształt nadchodzących zmian. To dokument, który łączy aspiracje mieszkańców z możliwościami rozwoju, ukierunkowując Gminę na wzrost, nowoczesność i zachowanie lokalnych tradycji.

***"Kowale Oleckie – harmonia natury, tradycji i rozwoju! Żyj, odkrywaj, rozwijaj się."***

## **II. Wnioski z diagnozy podstawowych uwarunkowań, potrzeb i potencjału gminy Kowale Oleckie**

### **II.1. Wyniki z diagnozy społeczno-gospodarczej**

Na podstawie analizy danych statystycznych z ostatnich siedmiu lat (2018–2024) można stwierdzić, że Gmina Kowale Oleckie rozwijała się w tempie relatywnie przeciętnym na tle powiatu oleckiego oraz gmin sąsiadujących. Dynamika rozwoju była jednak zróżnicowana w zależności od badanego obszaru społeczno-gospodarczego.

Wśród pozytywnych tendencji należy wyróżnić budowanie kapitału społecznego. Zaobserwowano wzrost zainteresowania mieszkańców sprawami lokalnymi, rozwój organizacji społecznych oraz wzmożoną aktywność w sferze społeczno-kulturalnej, co świadczy o rosnącym zaangażowaniu społeczności lokalnej w życie Gminy.

Sytuacja na rynku pracy pozostawała stabilna – wskaźnik bezrobocia utrzymywał się na stałym poziomie (niestety wyższym niż w całym województwie i kraju), a liczba zarejestrowanych podmiotów gospodarczych systematycznie wzrastała. Dane te potwierdzają rosnącą aktywność gospodarczą oraz powolne, ale zauważalne wzmocnienie lokalnego rynku pracy.

Negatywne tendencje odnotowano natomiast w zakresie wskaźników demograficznych. Spadek liczby mieszkańców, starzenie się społeczeństwa oraz zmniejszająca się liczba urodzeń wskazują na konieczność wdrażania skutecznej polityki demograficzno-osadniczej. Kluczowe pozostaje także wzmocnienie jakości i dostępności usług publicznych, w tym w szczególności usług edukacyjnych, aby zatrzymać odpływ mieszkańców i przyciągać nowe rodziny.

Niezmiennym atutem Gminy Kowale Oleckie pozostaje jej atrakcyjne położenie oraz unikalny potencjał środowiska naturalnego, obejmujący liczne walory przyrodnicze i krajobrazowe, takie jak pomniki przyrody, obszary krajobrazu chronionego czy tereny sieci Natura 2000. Ochrona środowiska naturalnego powinna być traktowana jako nadrzędny cel, jednocześnie umożliwiając rozwój bogatej oferty czasu wolnego, w szczególności w obszarze turystyki i rekreacji.

Kolejnym istotnym wyzwaniem rozwojowym Gminy jest wzmocnienie gospodarki lokalnej, przyciąganie inwestycji oraz aktywizacja zawodowa mieszkańców. Kluczowe znaczenie ma w tym kontekście wykorzystanie potencjału wynikającego z uczestnictwa Gminy w inicjatywach o charakterze regionalnym, takich jak Obszar Strategicznej

Interwencji EGO (Stowarzyszenie EGO Kraina Bociana) oraz Obszar Strategicznej Interwencji "Obszary marginalizacji" wskazany w *Strategii na rzecz Odpowiedzialnego Rozwoju* oraz *Krajowej Strategii Rozwoju Regionalnego 2030*, jako teren zagrożony trwałą marginalizacją.

Niemniej ważnym obszarem aktywności pozostaje rolnictwo. Dostępne grunty są efektywnie zagospodarowywane, z zachowaniem wysokich walorów przyrodniczych oraz tradycyjnych sposobów użytkowania ziemi. Działania rozwojowe będą ukierunkowane na wspieranie rolnictwa ekologicznego, drobnej przetwórczości rolno-spożywczej oraz produkcji wyrobów lokalnych z przeznaczeniem na rynek lokalny i regionalny.

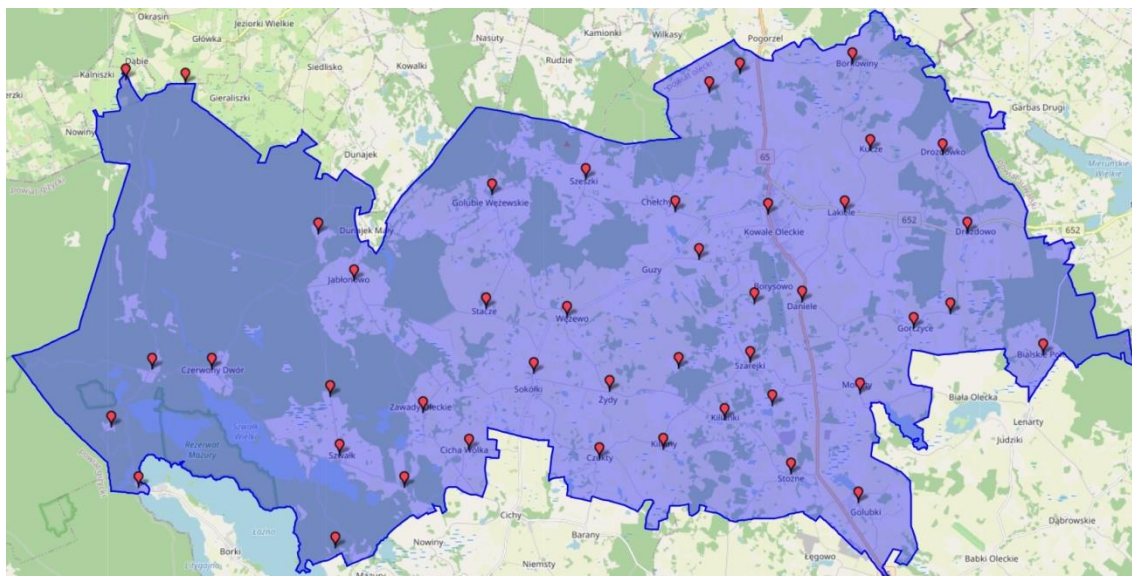
Potencjał indywidualnych gospodarstw rolnych może być dodatkowo wzmacniany poprzez dywersyfikację źródeł dochodu, w tym rozwój działalności agroturystycznej i ekoturystycznej. Promowanie takich form działalności przyczyni się nie tylko do wzrostu atrakcyjności Gminy, ale także do zwiększenia dochodów mieszkańców oraz integracji społeczno-gospodarczej terenów wiejskich.

Docelowym modelem rozwoju Gminy Kowale Oleckie jest trwały i zrównoważony rozwój w wymiarze społecznym, gospodarczym, środowiskowym i terytorialnym.

Na kolejnych stronach przedstawiono szczegółowe uwarunkowania odzwierciedlające wyżej zarysowane zjawiska, które w sposób istotny wpływają na poziom rozwoju społeczno-gospodarczego Gminy.

### **II.1.a w zakresie uwarunkowań wynikających z położenia Gminy**

Gmina Kowale Oleckie jest gminą wiejską położoną w północno-wschodniej części województwa warmińsko-mazurskiego, w północnej części powiatu oleckiego. Zajmuje powierzchnię 251,1 km<sup>2</sup> i jest jedną z większych gmin obszarowo w regionie. Administracyjnie Gmina składa się z 26 sołectw zlokalizowanych w miejscowościach: Bialskie Pole, Borkowiny, Chełchy, Cicha Wólka, Czerwony Dwór, Czukty, Dorsze, Drozdowo, Golubie Wężewskie, Golubki, Gorczyce, Guzy, Jabłonowo, Kiliany, Kowale Oleckie, Lakiele, Monety, Rogówko, Sokółki, Stacze, Stożne, Szarejki, Szeszki, Szwałk, Węzewo oraz Zawady Oleckie.



(źródło: [www.polskawliczbach.pl](http://www.polskawliczbach.pl))

Największym atutem Gminy Kowale Oleckie są jej wyjątkowe walory przyrodnicze i krajobrazowe. Gmina położona jest na pograniczu trzech atrakcyjnych jednostek geograficznych: Mazur Garbatych, Pojezierza Etckiego oraz Pojezierza Suwalskiego, co przekłada się na dużą różnorodność ukształtowania terenu i wysokie walory estetyczne krajobrazu. Szczególnie wyróżniają się Wzgórza Szeskie, z dominującą Szeską Górą o wysokości 309 m n.p.m., będącą jednym z najwyższych naturalnych wzniesień na Mazurach.

Zachodnią część Gminy pokrywa kompleks leśny Puszczy Boreckiej, zajmujący około 36% powierzchni gminy. Obszar ten, charakteryzujący się bogactwem flory i fauny oraz obecnością licznych jezior i zalesionych wysp, posiada duży potencjał rozwoju turystyki przyrodniczej i ekoturystyki. Część terenów Gminy objęta jest także ochroną w ramach sieci Natura 2000 oraz w ramach obszarów chronionego krajobrazu, co podkreśla konieczność zachowania ładu ekologicznego w procesach rozwojowych.

Pod względem komunikacyjnym Gmina posiada dobre powiązania drogowe. Sieć dróg gminnych i powiatowych zapewnia sprawne połączenia wewnętrzne, a kluczowe znaczenie ma droga krajowa nr 65, przebiegająca przez Gminę z północy na południe. Łączy ona Kowale Oleckie z Gołdapią i Oleckiem, a dalej z Etkiem oraz międzynarodową trasą Via Baltica (S61), stanowiącą ważne połączenie między Warszawą a Kownem (Litwa). Dogodne połączenia drogowe sprzyjają rozwojowi gospodarczemu oraz podnoszą atrakcyjność inwestycyjną Gminy.

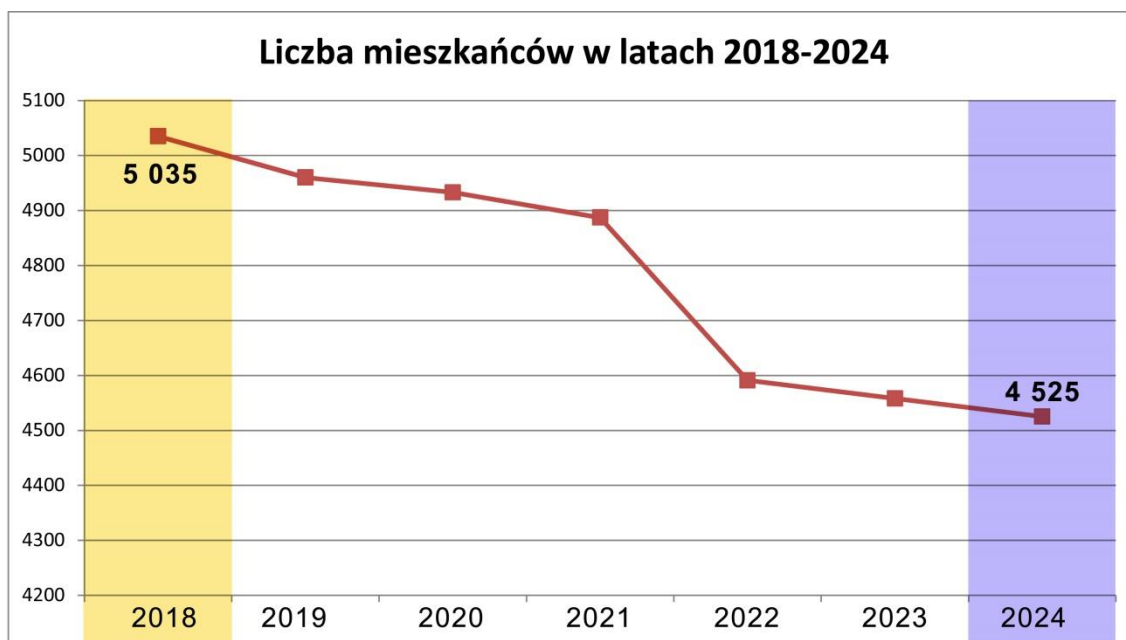
Przez teren Gminy przebiega również linia kolejowa Olecko–Gołdap. Choć obecnie nieczynna, stanowi potencjalny zasób możliwy do rewitalizacji w przyszłości, co mogłoby zwiększyć dostępność transportową Gminy zarówno dla mieszkańców, jak i dla ruchu turystycznego.

Ośrodkiem administracyjno-handlowym Gminy jest miejscowość Kowale Oleckie, położona centralnie, co sprzyja spójności terytorialnej i łatwości dostępu do usług publicznych. Znajdują się tu siedziby władz samorządowych, Ośrodek Pomocy Społecznej, Gminny Ośrodek Kultury i Biblioteka, szkoła podstawowa, przychodnia lekarska oraz podstawowe punkty handlowo-usługowe, zapewniające mieszkańcom podstawowe potrzeby w zakresie edukacji, zdrowia, kultury i administracji.

Bliskość przyrody, dobra dostępność komunikacyjna oraz rozwinięte funkcje usługowe w centrum gminy stanowią solidne fundamenty dla dalszego zrównoważonego rozwoju Kowali Oleckich, zarówno w wymiarze społecznym, gospodarczym, jak i środowiskowym.

### II.1.b. w zakresie procesów demograficznych

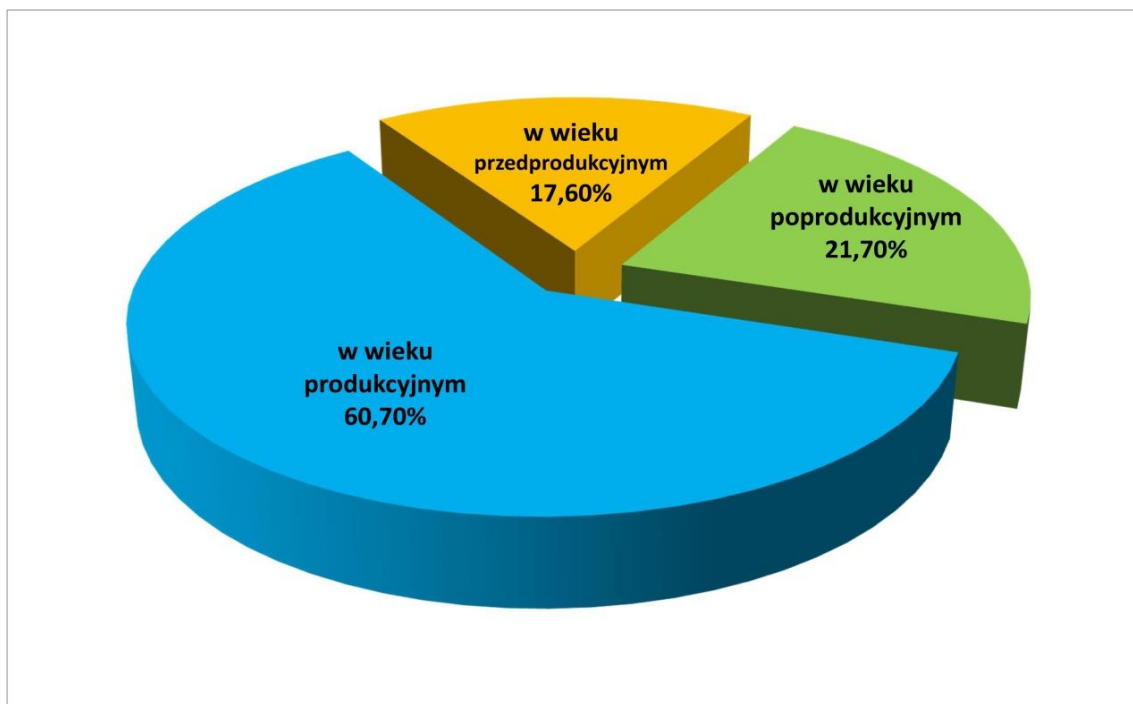
W ostatnich siedmiu latach następuje niepokojąca depopulacja i starzenie się społeczeństwa. Liczba ludności gwałtownie spada od 5 035 mieszkańców w 2018 roku do 4 525 w 2024.



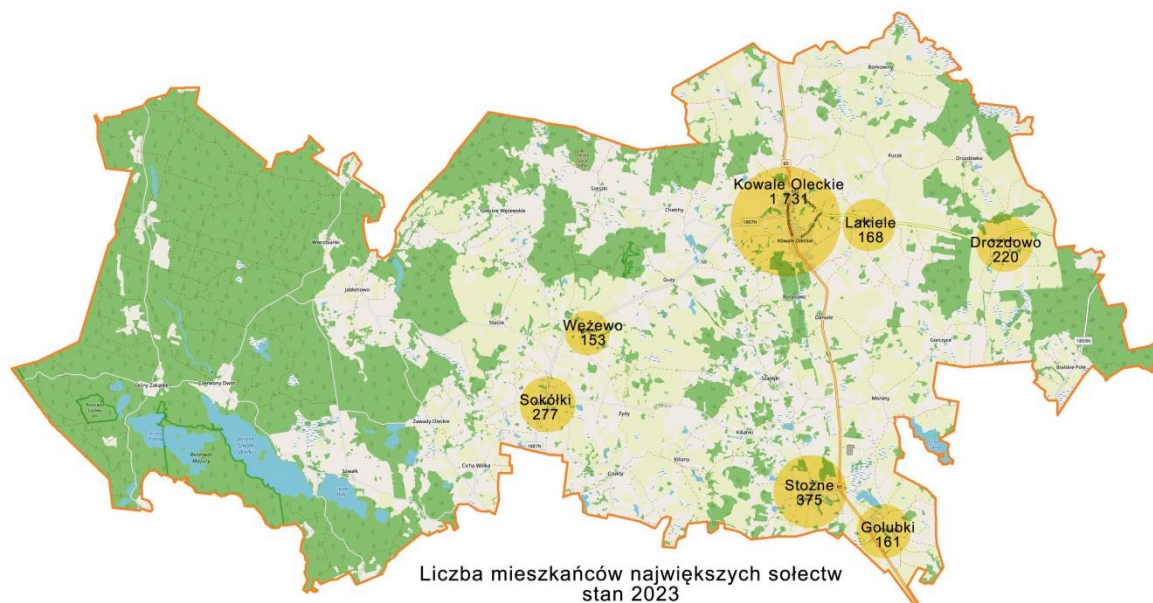
Średni wiek mieszkańców wynosi 41,6 lat i jest porównywalny do średniego wieku mieszkańców województwa warmińsko-mazurskiego oraz porównywalny do średniego wieku mieszkańców całej Polski.

Gmina Kowale Oleckie ma ujemny przyrost naturalny wynoszący -39. Odpowiada to przyrostowi naturalnemu: - 8,56 na 1000 mieszkańców gminy Kowale Oleckie i jest to wyraźnie niższy wskaźnik zarówno na tle regionu, jak i kraju (warmińsko-mazurskie: - 4,5 , Polska: -3,6).

Jednocześnie analiza struktury ludności pod względem ekonomicznych grup wieku pokazuje z roku na rok stopniowe starzenie się społeczeństwa gminy, 60,7% mieszkańców gminy Kowale Oleckie jest w wieku produkcyjnym, 17,6% w wieku przedprodukcyjnym, a 21,7% mieszkańców jest w wieku poprodukcyjnym (dane na 31.12.2024r.).



W 2023 roku największa liczba ludności zamieszkiwała wieś Kowale Oleckie – 1731 osób, co stanowiło 38% ogółu mieszkańców Gminy. Do największych sołectw pod względem liczby mieszkańców zalicza się: Stożne – 375, Sokółki – 277, Drozdowo – 220, Lakiele – 168, Golubki – 161, Wężewo – 153.



### II.1.c. w zakresie sytuacji gospodarczej i bezrobocia rejestrowego:

Według danych GUS (31.12.2023r.) w rejestrze REGON w gminie Kowale Oleckie zarejestrowanych było 304 podmioty gospodarcze, z czego 229 stanowiły osoby fizyczne prowadzące działalność gospodarczą.

Według danych z rejestru REGON wśród podmiotów posiadających osobowość prawną w gminie Kowale Oleckie najwięcej (9) jest stanowiących spółki cywilne, 4 spółdzielnie i 3 spółki handlowe. Analizując rejestr pod kątem liczby zatrudnionych pracowników można stwierdzić, że najwięcej (295) jest mikro-przedsiębiorstw, zatrudniających 0 – 9 pracowników.

10,5% (32) podmiotów, jako rodzaj działalności deklarowało rolnictwo, leśnictwo, łowiectwo i rybactwo, jako przemysł i budownictwo swój rodzaj działalności deklarowało 30,9% (94) podmiotów, a 58,6% (178) podmiotów w rejestrze zakwalifikowana jest, jako pozostała działalność.

Wśród osób fizycznych prowadzących działalność gospodarczą w gminie Kowale Oleckie najczęściej deklarowanymi rodzajami przeważającej działalności są Budownictwo (24.9%) oraz Handel hurtowy i detaliczny; naprawa pojazdów samochodowych, włączając motocykle (24.0%).

Liczba podmiotów prowadzących działalność na terenie Gminy od kilku lat systematycznie rośnie – od 285 w 2018 r. do 304 na koniec 2023 r..

Struktura gospodarcza nie zmieniła się znacząco na przestrzeni ostatniego pięcioletnia (niewielki wzrost udziału firm budowlanych). Taka struktura w zestawieniu z opisaną wcześniej wielkością przedsiębiorstw może świadczyć o tym, że większość firm

działających na terenie gminy Kowale Oleckie to niewielkie przedsiębiorstwa, specjalizujące się w różnego rodzaju usługach, które należy wspierać i promować, szczególnie w kierunku profesjonalizacji, wzmacniania potencjału i większej innowacyjności. Jednocześnie dużym wyzwaniem pozostaje tworzenie warunków dla średnich (działają 2 przedsiębiorstwa) i dużych inwestorów (brak zarejestrowanych firm dużych).

Bezrobocie rejestrowane w gminie Kowale Oleckie nadal utrzymuje się na relatywnie wysokim poziomie, brak jest dokładnych danych gminnych, ale na 31.XII.2024r. wyniosło w powiecie oleckim 13,1% i było wyższe niż w województwie warmińsko-mazurskim – 9% i w Polsce – 5,4%.

Na koniec 2023 roku na terenie Gminy Kowale Oleckie funkcjonowało 743 gospodarstw rolnych. Największy udział stanowiły gospodarstwa rolne o powierzchni do 15 ha łącznie – 516 szt. (tj. 69,45% wszystkich gospodarstw rolnych). Stosunkowo dużą ilość - 331 stanowią bardzo małe gospodarstwa o powierzchni poniżej 5 ha, co daje 44,55% wszystkich gospodarstw rolnych.

Średnia wielkość powierzchni gospodarstwa rolnego w Gminie Kowale Oleckie według stanu na dzień 31.12.2024 r. wynosi 16,48 ha.

#### **II.1.d. w zakresie infrastruktury technicznej**

Zaopatrzenie mieszkańców gminy Kowale Oleckie w wodę, wyrażane odsetkiem mieszkańców posiadających dostęp do sieci, umożliwia dostęp do wody pitnej prawie wszystkim mieszkańcom gminy (według stanu na koniec 2023 roku, 99% ludności zamieszkującej gminę miało dostęp do sieci wodociągowej). Mieszkańcy zaopatrywani są w wodę przez 7 różnych dostawców w zależności od miejsca zamieszkania. Gmina posiada 4 własne ujęcia wody w Kowalach Oleckich (2) i Stożnym (2).

Gmina dysponuje siecią kanalizacyjną o łącznej długości 26,5 km. Na terenach oddalonych od sieci powstają przydomowe oczyszczalnie. Na dzień 31.12.2023 r. było ich 147 szt. Wszystkie podłączone do w/w oczyszczalni budynki, to gospodarstwa domowe. Ilość szamb na dzień 31.12.2023 r. wynosiła – 514 szt.

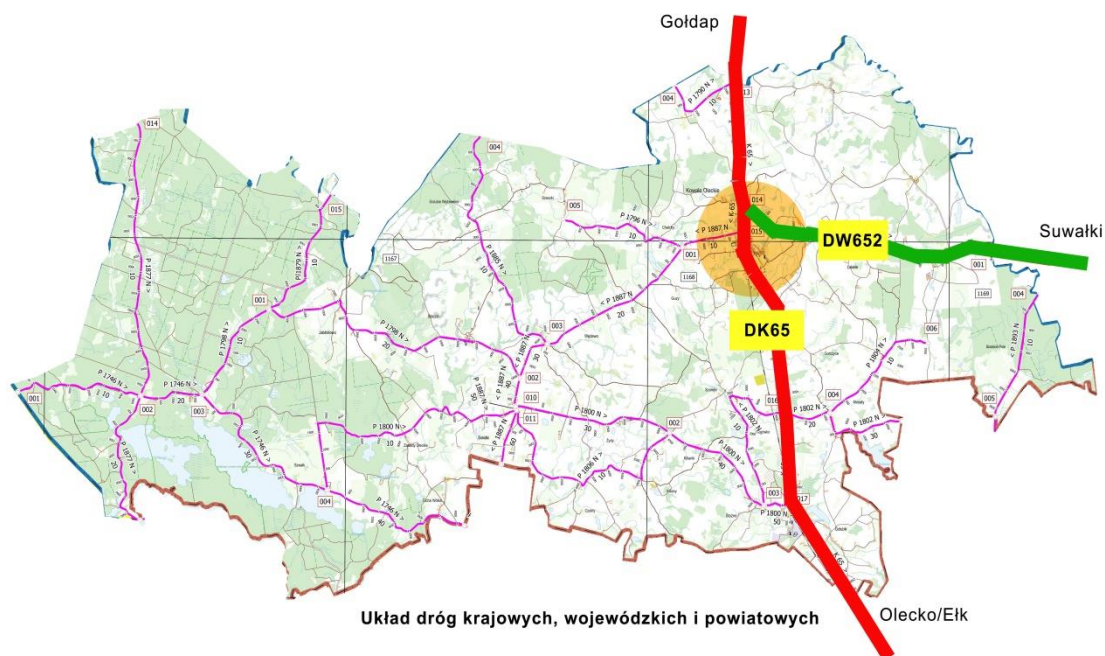
Gmina nie ma dostępu do sieci gazowej.

Gmina Kowale Oleckie zarządza drogami gminnymi o łącznej długości 338 km. Przeważającą większość stanowią drogi gruntowe nieutwardzone, wzmocnione kruszywem pochodzenia naturalnego (żwir) 305 km i 31 km o nawierzchni bitumicznej lub betonowej.

Ponadto przez gminę przebiegają:

- droga krajowa nr 65 Gołdap – Bobrowniki (odc. w granicach gminy o dł. 15 km),

- drogi wojewódzkie: nr 652 Kowale Oleckie – Suwałki (odc. w granicach gminy o dł. 7 km)
- drogi powiatowe o długości 100 km, w tym o nawierzchni bitumicznej – 62 km, żwirowo-gruntowe 38 km.



(Źródło: <https://www.pzd.olecko.pl/>)

### II.1.e. w zakresie ochrony zdrowia i polityki społecznej:

W gminie Kowale Oleckie funkcjonuje 1 przychodnia, która prowadzi działalność na podstawie umów zawartych z Narodowym Funduszem Zdrowia. Na dzień 31 grudnia 2023 r. przychodnia świadczyła usługi dla 3 313 pacjentów.

Całodobową opiekę zdrowotną (w tym w dni świąteczne i w godzinach nocnych) realizuje Centrum Medyczne Oleica w Olecku, odległy od Kowal Oleckich o około 15 kilometrów.

Według raportu „Analiza problemów społecznych województwa warmińsko-mazurskiego w ujęciu pomocy społecznej za rok 2023”, na koniec 2023 roku w gminie Kowale Oleckie z pomocy społecznej korzystało 330 osób i 239 rodzin. Świadczenia pomocy społecznej otrzymywało 14,32% mieszkańców gminy, podczas gdy w powiecie oleckim odsetek ten wynosił 9,07%, a w całym województwie warmińsko-mazurskim – 6,23%.

W gminie Kowale Oleckie najczęstszymi powodami korzystania z pomocy społecznej są: bezrobocie, niepełnosprawność oraz długotrwała lub ciężka choroba. W związku z tym, jednym z kluczowych kierunków rozwoju polityki społecznej powinno być wsparcie grup zagrożonych marginalizacją i wykluczeniem społecznym, ze szczególnym uwzględnieniem problemów osób starszych, samotnych oraz borykających się z trudnościami zdrowotnymi.

W 2023 roku liczba osób w rodzinach objętych pomocą społeczną, przypadająca na jednego pracownika socjalnego w gminie Kowale Oleckie, wyniosła 217. Jest to wynik znacznie wyższy niż w pozostałych gminach powiatu oleckiego, co może prowadzić do nadmiernego obciążenia pracowników Gminnego Ośrodka Pomocy Społecznej i obniżenia efektywności ich pracy.

W 2022 roku w gminie Kowale Oleckie stwierdzono szacunkowo (w oparciu o dane powiatowe) 82 przestępstw. Oznacza to, że na każdych 1000 mieszkańców odnotowano 17,85 przestępstw. Jest to wartość znacznie mniejsza od wartości dla województwa warmińsko-mazurskiego oraz znacznie mniejsza od średniej dla całej Polski. Wskaźnik wykrywalności sprawców przestępstw dla wszystkich przestępstw ogółem w gminie Kowale Oleckie wynosi 86,60% i jest znacznie większy od wskaźnika wykrywalności dla województwa warmińsko-mazurskiego oraz znacznie większy od wskaźnika dla całej Polski. W przeliczeniu na 1000 mieszkańców gminy Kowale Oleckie najwięcej stwierdzono przestępstw o charakterze kryminalnym - 10,66 (wykrywalność 86%) oraz przeciwko mieniu - 9,02 (wykrywalność 76%). W dalszej kolejności odnotowano przestępstwa o charakterze gospodarczym - 3,71 (74%), drogowe - 2,22 (98%) oraz przeciwko życiu i zdrowiu - 0,74 (100%).

#### **II.1.f. w zakresie zagadnień związanych ze środowiskiem naturalnym**

Gmina Kowale Oleckie leży wśród malowniczych Szeskich Wzgórz – wału moreny czołowej ostatniego zlodowacenia. Charakterystyczne są tu wzgórza kemowe, drumliny, kręte ozy oraz deniwelacje terenu sięgające 70 m. Najwyższym punktem jest Szeska Góra (308,9 m n.p.m.), stanowiąca dominantę krajobrazową Mazur Wschodnich. Obszar ten jest wododziałem między dorzeczami Wisły i Pregocy.

Liczne torfowiska i oczka wodne powstały w zagłębieniach po martwym lodzie. Na północno-wschodnim stoku Szeskiej Góry występuje rumowisko przypominające gołoborza. W głębokich jarach, rzeźbionych przez strumienie, woda spływa z szumem, nadając krajobrazowi niemal górski charakter.



✓ **Pięć rezerwatów przyrody:**

- Cisowy Jar (10,7 ha) – rezerwat florystyczny chroniący stanowiska cisa
- Wyspa Lipowa na jeziorze Szwałk Wielki (2,7 ha) – rezerwat florystyczny z drzewostanem lipowym
- Mazury (372,6 ha) – krajobrazowy zespół wodno-leśny Puszczy Boreckiej
- Lipowy Jar (49,54 ha) – rezerwat zachowujący drzewostan i rzeźbę terenu
- Borki – obszar ochrony naturalnych zbiorowisk leśnych

Ponadto na obszarze gminy znajduje się **16 pomników przyrody**, obejmujących zarówno grupy drzew, jak i pojedyncze okazy.

Cennym przyrodniczo miejscem jest rezerwat "Cisowy Jar" z największym wąwozem Szeskiego Garbu (900 m długości, 30 m głębokości) oraz skupiskiem cisów na granicy ich naturalnego zasięgu. Flora tego obszaru wyróżnia się występowaniem gatunków reliktowych, takich jak wierzba lapońska i mącznica lekarska.

Wśród ciekawostek wyróżnia się Magiczna Przełęcz i Jeziorko Magiczne, z którego wody wypływają do dwóch dorzeczy – Pregoty i Wisły.

Gmina Kowale Oleckie to unikatowy region o wysokiej wartości krajobrazowej i przyrodniczej. Na terenie gminy Kowale Oleckie znajduje się północno-zachodnia część **Puszczy Boreckiej**, obejmująca kompleksy leśne wokół **Czerwonego Dworu** oraz w pobliżu wsi **Mazury i Zawady Oleckie**. Występują tu cenne przyrodniczo obszary, w tym rezerwat „**Mazury**”, chroniący jeziora Mazury i Haszno oraz otaczające je torfowiska. Tereny te stanowią ostoję rzadkich gatunków zwierząt, takich jak żubry, wilki i rysie. W granicach gminy znajduje się również **początkowy bieg Czarnej Strugi**, która wypływa z Szeskich Wzgórz i przepływa przez puszczańskie jeziora, łącząc się z wodami rzeki Ełk. Bogata rzeźba terenu, liczne wzgórza, jary i potoki tworzą malowniczy krajobraz, przypominający tereny podgórskie. Obszar ten ma także znaczenie historyczne – znajdują się tu ślady osadnictwa Jaćwingów, dawnych mieszkańców regionu. Jednym z najciekawszych miejsc jest grodzisko nad jeziorem Cichym w Zawadach Oleckich, gdzie zachowała się głęboka fosa oraz relikty dawnych umocnień. Dzięki unikatowym walorom przyrodniczym i historycznym Puszcza Borecka na terenie gminy Kowale Oleckie stanowi ważny obszar ochrony przyrody oraz atrakcyjne miejsce do turystyki i rekreacji.

Na terenie gminy Kowale Oleckie brak większych cieków wodnych. Do najważniejszych należą rzeki: Jarka, Ełk (Czarna Struga), Mazurka oraz Jegrznia (Lega). Jarka jest źródłowym dopływem rzeki Gołdapy, a jej źródła znajdują się w okolicach wsi Szarejki. Ełk (Czarna Struga) bierze początek w pobliżu Siedlisk

i przepływa przez kilka jezior, kończąc swój bieg w Biebrzy. Jegrznia (Lega) również uchodzi do Biebrzy, a jej źródła leżą na północny zachód od Szarejek. Rzeka Mazurka wpada do jeziora Łażno. Gmina ma niewiele jezior, a ich większe skupiska występują głównie na południowym zachodzie. Są to jeziora rynnowe i przepływowe, z których największe to Szwałk Mały, Szwałk Wielki i Piłwąg. Największym zbiornikiem jest jezioro Szwałk Wielki o powierzchni ponad 2 km<sup>2</sup> i głębokości do 11 m. Wiele mniejszych jezior podlega procesowi eutrofizacji, prowadzącemu do ich stopniowego przekształcania w torfowiska.

Gmina Kowale Oleckie należy do Związku Międzygminnego „Gospodarka Komunalna” w ramach, którego odpady w celu ich zagospodarowania trafiają do Zakładu Unieszkodliwiania Odpadów w Siedliskach k/Ełku.

### **II.1.g w zakresie kapitału społecznego**

Spośród szeregu przeanalizowanych wskaźników, dotyczących szeroko pojętego kapitału społecznego, warto zwrócić uwagę na wysokie zainteresowanie mieszkańców gminy Kowale Oleckie działaniami kulturalnymi.

Zadania w tym zakresie realizują: Gminne Centrum Kultury w Kowalach Oleckich i Gminna Biblioteka Publiczna w Kowalach Oleckich.

**Gminne Centrum Kultury (GCK) w Kowalach Oleckich** koncentruje się na tworzeniu, upowszechnianiu i ochronie kultury poprzez działalność artystyczną, edukacyjną

i społeczną. Szczególny nacisk kładzie się na amatorski ruch artystyczny, w ramach, którego prowadzone są zajęcia taneczne, muzyczne, teatralne oraz śpiewacze w tym zespoły kultywujące tradycje Prząśniczki, Jarka, Na Przyboś. Organizowane są warsztaty i spotkania, m.in. warsztaty dla kobiet, tworzenia zakładek do książek, bębniarskie, taneczne, kulinarne oraz wydarzenia plenerowe. Zajęcia muzyczne, manualne i taneczne były odpłatne, natomiast pozostałe oferowano bezpłatnie. Uczestnicy mogli rozwijać swoje pasje i prezentować swoje umiejętności poprzez występy, koncerty, wystawy i wernisaże. GCK aktywnie pozyskuje środki finansowe i rzeczowe na organizację wydarzeń kulturalnych.

Dużą popularnością cieszą się seanse filmowe w kinie PIONIER, warto podkreślić fakt, iż w niewielu tak niewielkich gminach w Polsce działają kina i systematycznie wyświetlają filmy. Kino prezentuje nowości filmowe zarówno dla dzieci, jak i dorosłych.

**Gminna Biblioteka Publiczna w Kowalach Oleckich** działająca w strukturach Gminnego Centrum Kultury, (filie w Sokółkach i Stożnem) koncentruje się na doskonaleniu form i metod pracy bibliotecznej, aby jak najlepiej odpowiadać na potrzeby lokalnej społeczności. Jej misją jest popularyzacja książki i czytelnictwa, a także promocja historii regionu. Biblioteka gromadzi, opracowuje, udostępnia i przechowuje materiały biblioteczne, prowadzi działalność informacyjno-bibliograficzną oraz współpracuje z innymi bibliotekami, instytucjami kultury, organizacjami i stowarzyszeniami. Działa również na rzecz promocji gminy Kowale Oleckie. Placówka zaspokaja potrzeby kulturalne, edukacyjne i informacyjne mieszkańców, organizując spotkania autorskie, warsztaty dla dzieci, konkursy recytatorskie, wystawy oraz turnieje. Aktywnie uczestniczy w ogólnopolskich akcjach, takich jak „Cała Polska Czyta Dzieciom”, „Narodowe Czytanie” czy „Noc Bibliotek”, a także realizuje projekty współfinansowane ze środków zewnętrznych.

Na terenie gminy działają także dwie świetlice wiejskie: w Sokółkach i w Stożnem. Działalność świetlic wiejskich ma na celu integrację środowiska lokalnego, inicjowanie aktywności mieszkańców na rzecz rozwoju miejscowości oraz prowadzenie działalności kulturalnej, edukacyjnej. Dzieciom i młodzieży korzystającej ze świetlicy oferuje się uczestnictwo w różnorodnych formach zajęć, m.in: zajęcia plastyczne, zajęcia muzyczne, zajęcia rekreacyjno-ruchowe.

### Organizacje pozarządowe

Pod względem działalności fundacji, stowarzyszeń i organizacji społecznych gmina Kowale Oleckie nie wyróżnia się znacznie na tle jednostek porównawczych, w rejestrze KRS zarejestrowanych jest 11 organizacji, w tym 3 Ochotnicze Straże Pożarne (Kowale Oleckie, Lakiele, Sokółki), a w krajowym rejestrze Kół Gospodyń Wiejskich 6 kół (Kowale Oleckie, Jabłonowo, Szwałk, Stożne, Sokółki, Borkowiny).

W 2023 roku gmina przeznaczyła 72 000 zł na realizację zadań publicznych we współpracy z organizacjami pozarządowymi. W ramach dwóch ogłoszonych konkursów rozdysponowano 68 000 zł, podpisując 10 umów na realizację działań zgodnych z zapisami **Rocznego Programu Współpracy Gminy z Organizacjami Pozarządowymi**. Program ten określa cele współpracy, priorytetowe obszary wsparcia oraz zasady finansowania inicjatyw mających na celu rozwój społeczności lokalnej. Liczba organizacji i stowarzyszeń w gminie ma także odzwierciedlenie we współpracy samorządu z tymi podmiotami, co przejawia się w przekazywaniu środków na realizację zadań zleconych.

Środki zostały przeznaczone na następujące obszary działalności:

- **Upowszechnianie kultury fizycznej** – organizacja zawodów, turniejów, rajdów i biegów, a także reprezentacja gminy na zewnątrz.
- **Wsparcie osób z niepełnosprawnościami** – działania integracyjne w postaci festynów, spotkań i wycieczek.
- **Akcje społeczne i integracyjne** – festyny, wydarzenia rodzinne, inicjatywy poprawiające bezpieczeństwo mieszkańców.
- **Ochrona i promocja dziedzictwa kulturowego** – choć przewidziano środki na organizację wydarzeń promujących kulturę i patriotyzm, w 2023 roku nie wpłynęła żadna oferta.
- **Wspieranie działalności organizacji pozarządowych** – wzmocnienie lokalnych inicjatyw poprzez programy grantowe i wsparcie centrów organizacji społecznych.
- **Aktywizacja dzieci i młodzieży** – organizacja obozów, półkolonii i wydarzeń promujących zdrowy styl życia oraz profilaktykę uzależnień.
- **Działania na rzecz seniorów i osób samotnych** – organizacja spotkań i wycieczek integracyjnych.

W ramach zrealizowanych projektów bezpośrednio wsparcie otrzymało ponad 1 654 osoby, a około 2 850 mieszkańców uczestniczyło w wydarzeniach kulturalnych, rekreacyjnych i sportowych. Współpraca z organizacjami pozarządowymi, zgodna z zapisami programu, przyczyniła się do integracji społecznej i aktywizacji mieszkańców. Ponadto organizacje, oprócz realizacji zadań objętych dotacjami, angażują się w dodatkowe inicjatywy odpowiadające na potrzeby lokalnej społeczności.

Według Narodowego Spisu Powszechnego z 2021 roku 17,1% ludności posiada wykształcenie wyższe, 4,0% wykształcenie policealne, 11,6% średnie ogólnokształcące, a 21,1% średnie zawodowe. Wykształceniem zasadniczym zawodowym legitymuje się 18,3% mieszkańców gminy Kowale Oleckie, gimnazjalnym 4,8%, natomiast 18,7% podstawowym ukończonym. 4,4% mieszkańców zakończyło edukację przed ukończeniem szkoły podstawowej. W porównaniu do całego województwa warmińsko-mazurskiego mieszkańcy gminy Kowale Oleckie mają nieznacznie niższy poziom wykształcenia. Wśród kobiet mieszkających w gminie Kowale Oleckie największy odsetek ma wykształcenie wyższe (21,3%) oraz średnie zawodowe (19,7%). Mężczyźni najczęściej mają wykształcenie zasadnicze zawodowe (24,4%) oraz średnie zawodowe (22,8%).

Na terenie gminy Kowale Oleckie funkcjonują publiczne placówki oświatowe t. j.:

- Szkoła Podstawowa im. Jana Pawła II w Kowalach Oleckich,
- Szkoła Podstawowa im. Marii Konopnickiej w Sokólkach,
- Szkoła Filialna w Stożnem,
- Przedszkole Samorządowe w Kowalach Oleckich,
- Punkt Przedszkolny w Sokólkach,
- Punkt Przedszkolny w Stożnem

Poziom nauczania, badany wynikami egzaminu ósmoklasistów w szkołach gminnych, niestety jest niższy w powiecie i województwie.

Kapitał społeczny jest kluczowy dla rozwoju gminy Kowale Oleckie, poprawiając jakość życia mieszkańców, wzmacniając więzi społeczne i stymulując lokalną gospodarkę. Opiera się na zaufaniu oraz współpracy mieszkańców, instytucji i organizacji pozarządowych.

W obszarze oświaty przejawia się poprzez współpracę szkół z lokalną społecznością i innymi instytucjami publicznymi, co umożliwia uczniom udział w projektach edukacyjnych oraz angażuje rodziców i nauczycieli w rozwój szkół. Kultura integruje mieszkańców poprzez wydarzenia artystyczne i spotkania, a instytucje kultury pełnią rolę centrów życia społecznego. Organizacje pozarządowe aktywnie wspierają rozwój gminy, działając na rzecz edukacji, pomocy społecznej, ochrony środowiska i sportu. Ich współpraca z samorządem wzmacnia spójność społeczną i odpowiedzialność obywatelską. Zaufanie między mieszkańcami a instytucjami sprzyja zaangażowaniu obywatelskiemu oraz lepszemu zarządzaniu gminą.

Podsumowując, inwestowanie w edukację, kulturę, organizacja społeczne i wzmacnianie zaufania buduje silną, zintegrowaną społeczność, wspierając zrównoważony rozwój gminy Kowale Oleckie.

#### **II.1.h. w zakresie finansów publicznych**

Suma wydatków z budżetu gminy Kowale Oleckie wyniosła w 2023 roku 41,7 mln złotych, co daje 9,1 tys. złotych w przeliczeniu na jednego mieszkańca. Oznacza to wzrost wydatków o 19.3% w porównaniu do roku 2022. Największa część budżetu gminy Kowale Oleckie - 29.5% została przeznaczona na Dział 801 – Oświata i wychowanie. Dużą część wydatków z budżetu przeznaczona została na Dział 600 -

Transport i łączność (19.9%) oraz na Dział 750 - Administracja publiczna (10.6%). Wydatki inwestycyjne stanowiły 8,6 mln złotych, czyli 20,7% wydatków ogółem. Suma dochodów do budżetu gminy Kowale Oleckie wyniosła w 2023 roku 38,6 mln złotych, co daje 8,5 tys. złotych w przeliczeniu na jednego mieszkańca. Oznacza to wzrost dochodów o 1.7% w porównaniu do roku 2022. Największa część dochodów wygenerował Dział 758 - Różne rozliczenia (45%). Duża część wpływów pochodzi z Dział 756 - Dochody od osób prawnych, fizycznych i od innych jednostek (15.6%) oraz z Dział 600 - Transport i łączność (11.1%). W budżecie gminy Kowale Oleckie wpływy z tytułu podatku dochodowego od osób fizycznych wynosiły 385 złotych na mieszkańca (4,5%), natomiast dochód z tytułu podatków dochodowych od osób prawnych wynosił 10,3 złotych na mieszkańca (0,1%).

## II.2 Wnioski z sondażu społecznego wśród mieszkańców

W trakcie prac nad opracowaniem Strategii Rozwoju Gminy Kowale Oleckie, przeprowadzone zostały konsultacje społeczne z mieszkańcami Gminy za pośrednictwem ankiety oraz bezpośrednich spotkań z mieszkańcami.

Celem badania było zbadanie poziomu zadowolenia mieszkańców Gminy Kowale Oleckie z usług świadczonych przez Gminę, a także określenie najważniejszych problemów i atutów Gminy Kowale Oleckie. Udział w badaniu ankietowym wzięło 81 mieszkańców Gminy Kowale Oleckie. W związku z tym, przedstawione poniżej odpowiedzi stanowią jedynie materiał poglądowy i nie należy ich interpretować jako opinii całego społeczeństwa Gminy Kowale Oleckie.

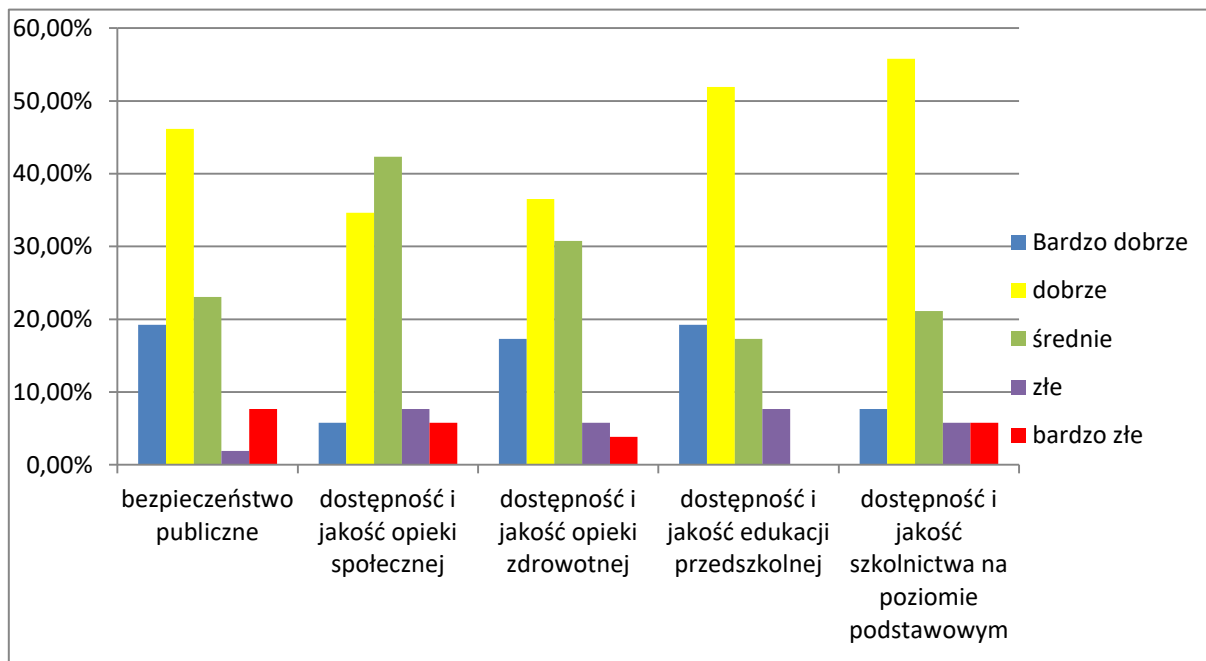
Mieszkańcy zostali zapytani o ocenę warunków życia, działalność administracji i instytucji publicznych oraz możliwości rozwoju gminy. Udzielono odpowiedzi w kilku obszarach.

### **Obszar społeczny**

W sferze społecznej wysoko oceniono:

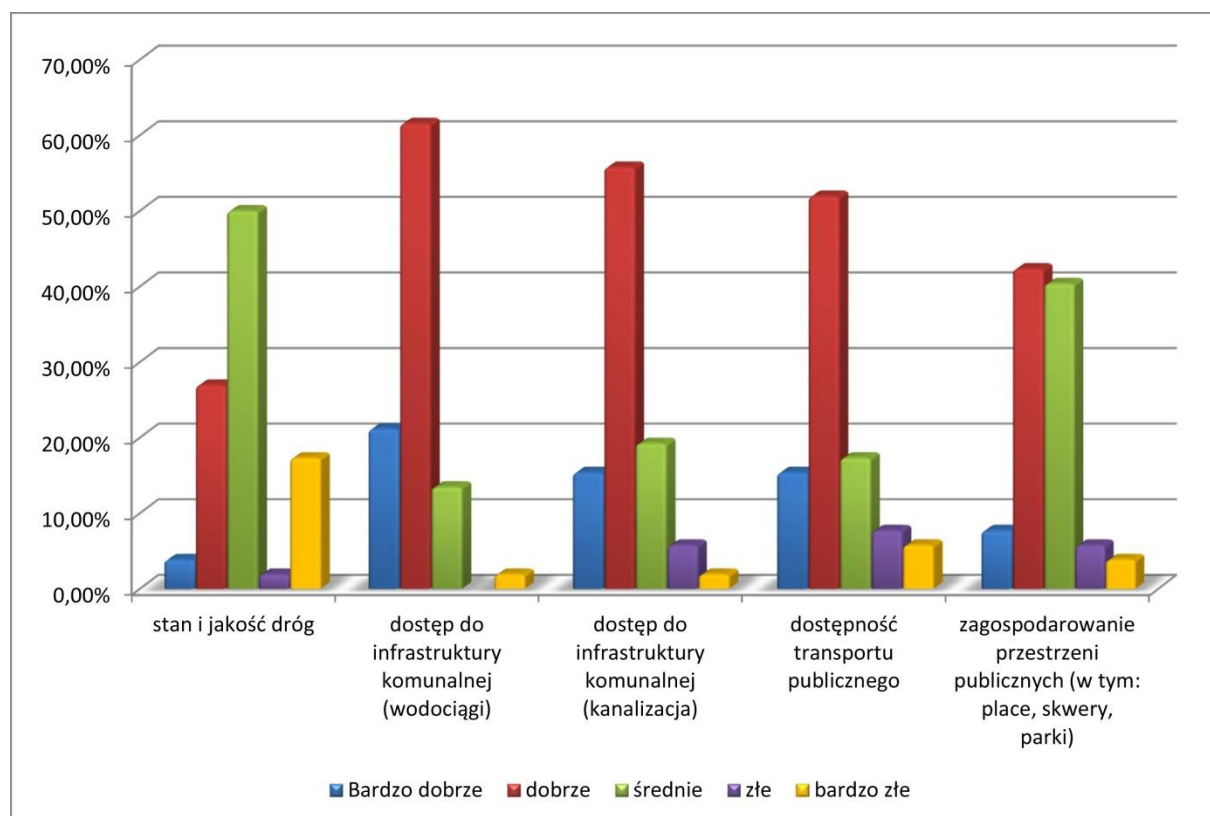
- dostępność i jakość szkolnictwa na poziomie podstawowym i edukacji przedszkolnej,
- poziom bezpieczeństwa publicznego,
- dostępność i jakość opieki społecznej,
- dostępność i jakość opieki zdrowotnej

Mieszkańcy wysoko oceniają dostęp do usług społecznych, dostępność do edukacji, a także poziom bezpieczeństwa publicznego.



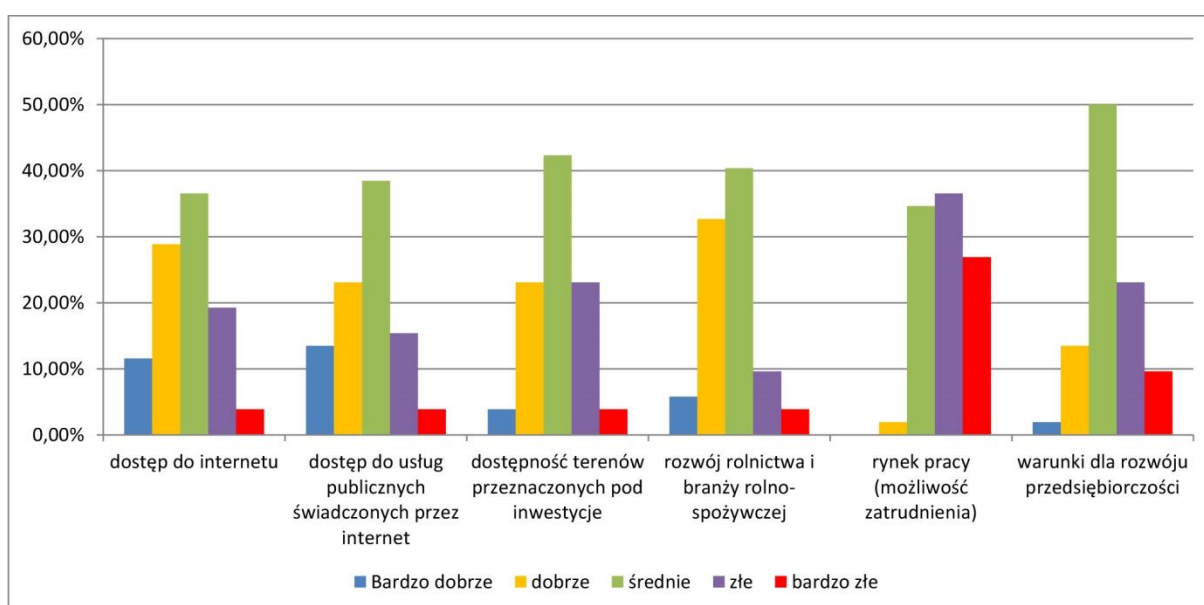
### Obszar infrastruktury

Najgorzej oceniono stan i jakość dróg, pozostała infrastruktura komunalna oceniana jest dość wysoko lub średnio, a najlepiej dostęp do wodociągów.



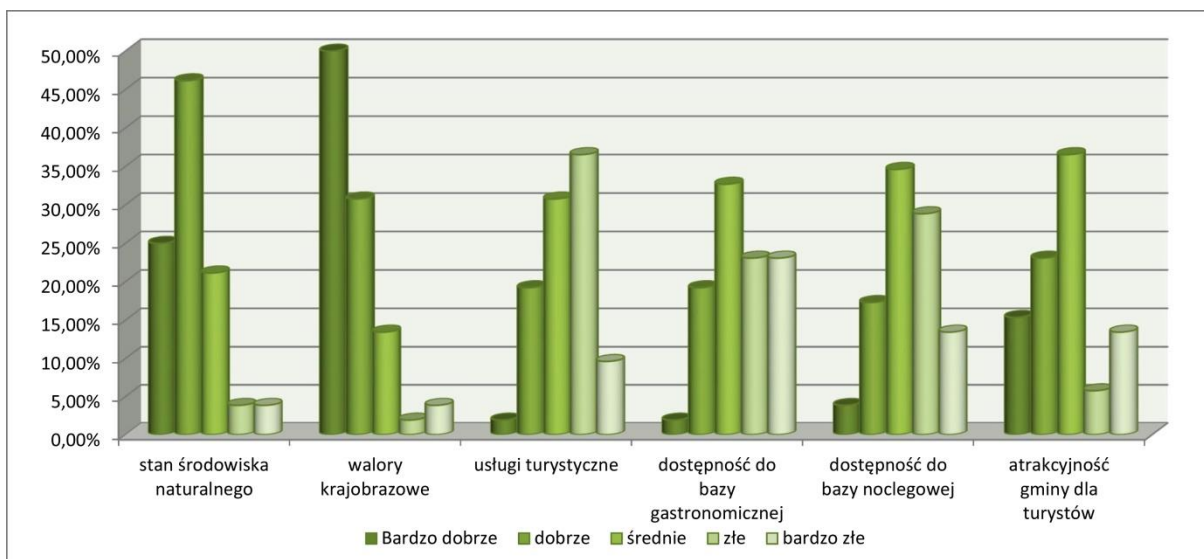
## Obszar przedsiębiorczość, rynek pracy, inwestycje

Dość wysoko oceniono dostęp do internetu i usług świadczonych przez internet, chociaż w trakcie spotkań mieszkańcy podkreślali konieczność rozwijania infrastruktury związanej z internetem o dużej przepustowości, który zapewnia stabilne i niezawodne połączenie. Najgorzej oceniany rynek pracy i możliwość zatrudnienia, co potwierdzają dane statystyczne dotyczące poziomu bezrobocia na terenie powiatu oleckiego. (Na koniec grudnia 2024 roku wskaźnik natężenia bezrobocia w powiecie oleckim wynosił 12,5% i był wyższy o 7,4% od wskaźnika krajowego (5,1%) oraz o 4,2% od wskaźnika wojewódzkiego (8,3%) – za: <https://olecko.praca.gov.pl/> ).



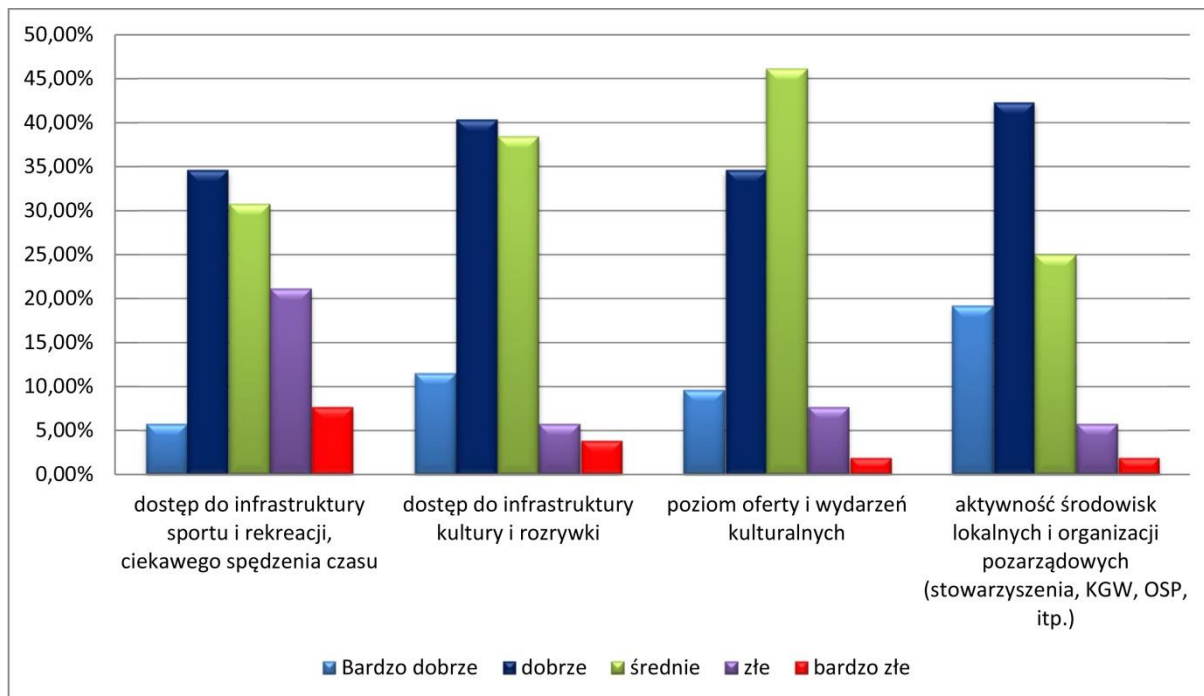
## Obszar walorów krajobrazowych i turystyki

Bardzo wysoko oceniono stan środowiska naturalnego i walory krajobrazowe gminy, a także jej atrakcyjność dla turystów, znacznie gorzej oceniono dostępność bazy noclegowej i gastronomicznej, temat był także sygnalizowany podczas spotkań z mieszkańcami.



### Obszar aktywność społeczna, kultura, sport

Wysoko została oceniona aktywność społeczna mieszkańców gminy (w tym organizacji pozarządowych) – 62% ocen dobrych i bardzo dobrych, a także dostępność do infrastruktury kulturalnej. Ponad 45% respondentów oceniło ofertę kulturalną jako dobrą i bardzo dobrą.



### Administracja publiczna

Jakość rządzenia i funkcjonowanie administracji publicznej nie jest oceniane przez mieszkańców jednoznacznie. 37% ocenia dobrze i bardzo dobrze, 33% jako średnie,

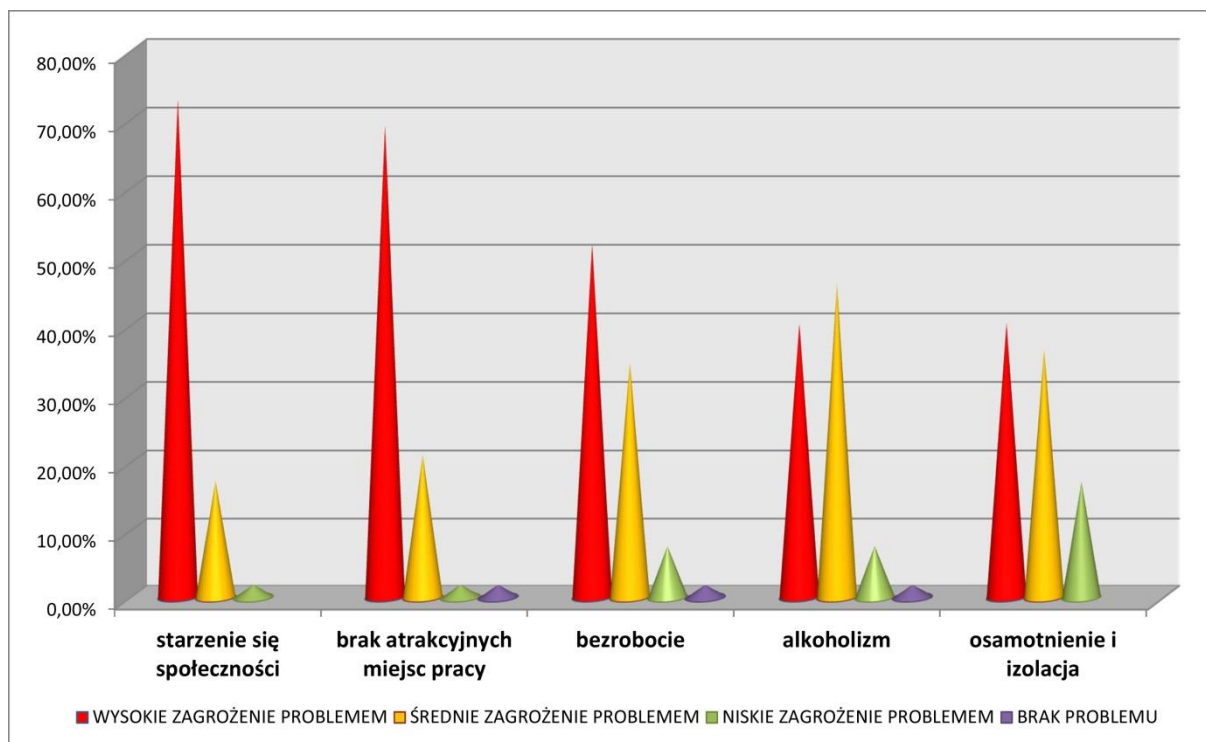
a 30% jako złe i bardzo złe. Jakie są przyczyny złej oceny w tym zakresie nie były przedmiotem badań, ale być może należałoby przeprowadzić tego typu badania, aby poprawić jakość rządzenia i wizerunek samorządowej administracji gminy.



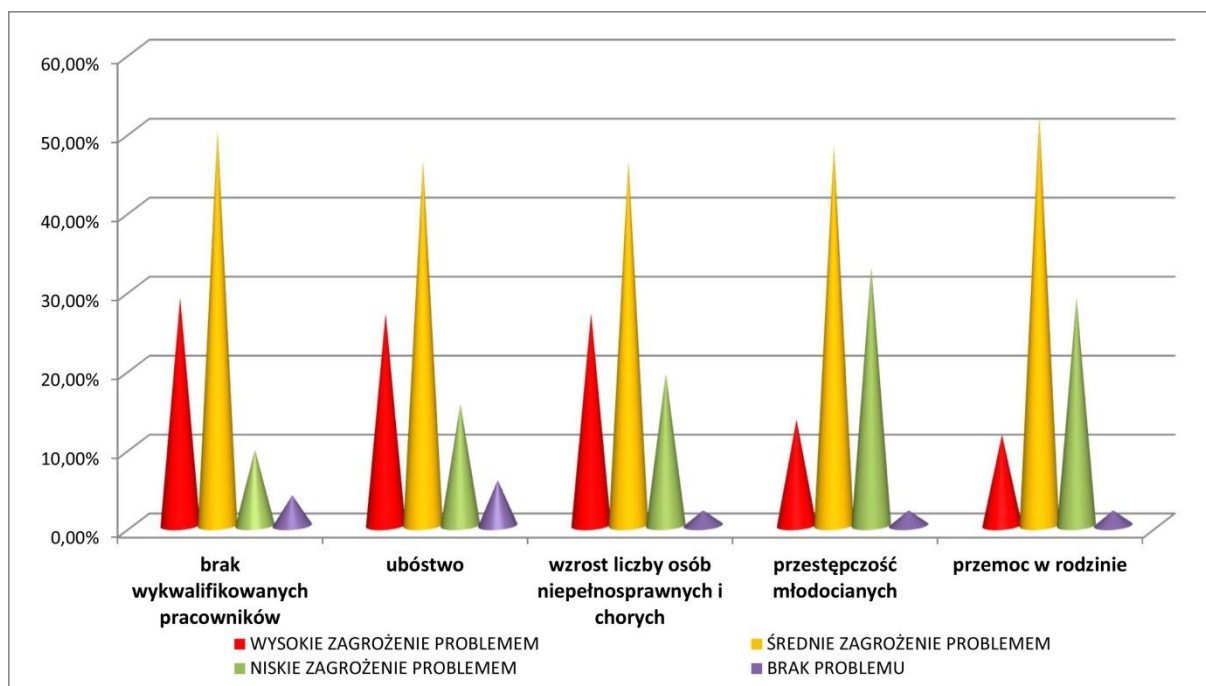
**Respondenci określili główne problemy i zagrożenia występujące w gminie Kowale Oleckie.**

Do najpoważniejszych zaliczono:

- starzenie się społeczności
- brak atrakcyjnych miejsc pracy
- bezrobocie
- alkoholizm
- osamotnienie i izolacja



Pozostałe problemy i zagrożenia:



**Wśród kluczowych elementów, z których Gmina może być dumna ankietowani wymienili:**

**Atrakcyjne położenie i potencjał rozwoju turystyki** – określane jako: *położenie geograficzne, bogactwo flory i fauny, czyste powietrze, piękne widoki, wyjątkowe walory krajobrazowe i przyrodnicze, Puszcza Borecka, żywność od lokalnych producentów, piękne krajobrazy i dużo obszarów cennych przyrodniczo, unikatowe warunki przyrodnicze, Szeska Góra (trzecie najwyższe wzniesienie na Wyżu Środkowoeuropejskim).*

**Bazę i działalność oświatowa, kulturalna i społeczna** – w tym: *kino w GCK, biblioteka, oświata - wyremontowane i doposażone placówki oświatowe, wychowanie przedszkolne, zapewnienie czasu wolnego dla osób starszych, dobrze rozwinięte wsparcie usług i pomocy społecznej dla osób z niepełnosprawnością i seniorów (ŚDS i KLUB SENIORA), dobry dostęp do edukacji szkolno-przedszkolnej i bardzo dobre warunki kształcenia, działalność organizacji pozarządowych, którym się chce działać mimo wszystko ( brawo szczególnie dla kobiet ! ) GCK Kowale Oleckie i Filia w Sokółkach - brawa za pomysły i chęci.*

**Podstawowa opieka zdrowotna** – w tym: *dobrze działający ośrodek zdrowia, zapewnienia opieki zdrowotnej na wyższym poziomie, dostęp do lekarzy, infrastruktura służby zdrowia.*

**Rolnictwo i lokalni producenci żywności** – w tym: *żywność od lokalnych wytwórców (sękacze, sery, wędliny itp.), nieprzemysłowe rolnictwo doceniane przez gości, duży udział rolnictwa ekstensywnego.*

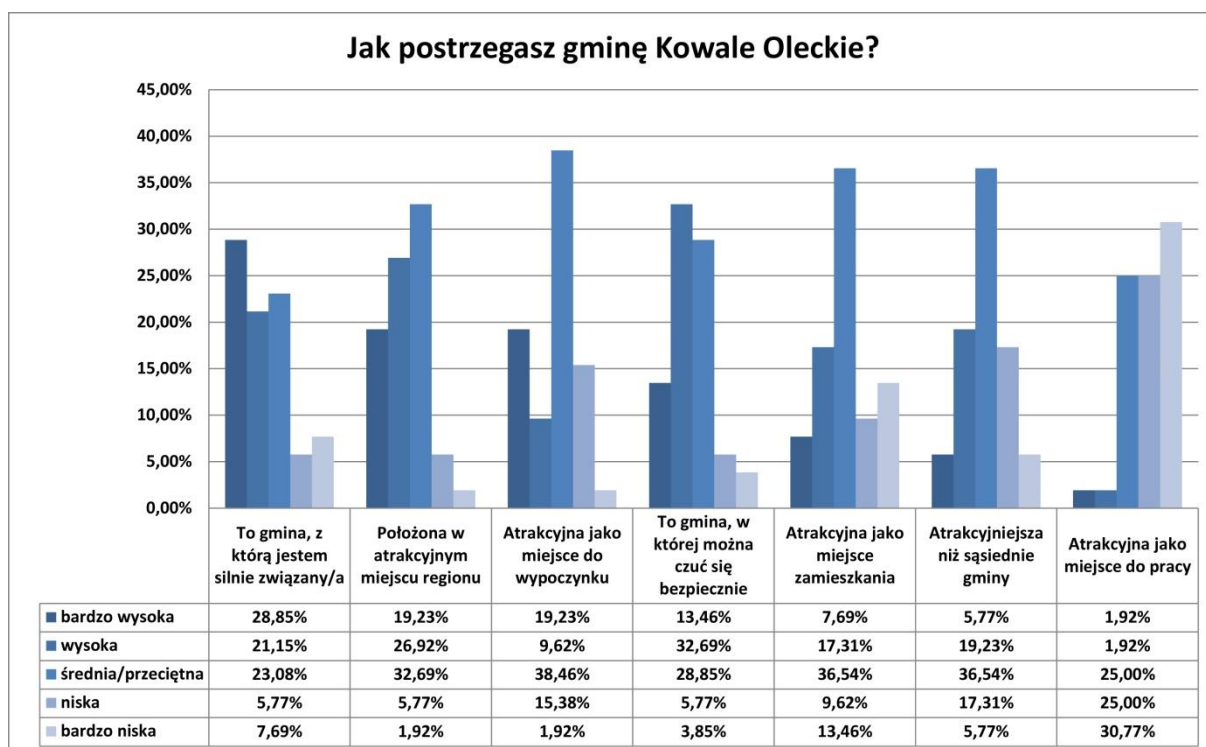
**Komunikacja publiczna** – w tym: *zapobieżenie wykluczeniu komunikacyjnemu, transport publiczny autobusowy po terenie gminy i do Olecka.*

**Towarzyszy temu zestaw stwierdzeń dotyczących Gminy z których wynika, że mieszkańcy postrzegają gminę jako:**

- położoną w atrakcyjnym miejscu regionu,
- w której można czuć się bezpiecznie.

Mieszkańcy czują się silnie związani ze swoją gminą, co może być podstawą do angażowania się w działania społeczne na rzecz rozwoju Gminy.

Jednocześnie Gmina jest postrzegana jako bardzo mało atrakcyjne miejsce pracy.



**Mieszkańcy zapytani co hamuje/spowalnia rozwój Gminy Kowale Oleckie,** wskazali szereg czynników, które – ich zdaniem – mogą mieć wpływ na ograniczenie tempa rozwoju gminy. Odpowiedzi respondentów pozwalają wyróżnić kilka głównych obszarów, w których dostrzegane są największe wyzwania.

### 1. Finanse i pozyskiwanie środków zewnętrznych

Jednym z najczęściej podnoszonych problemów jest ograniczony budżet gminy oraz brak wystarczających środków na realizację inwestycji. Zwracano również uwagę na niską skuteczność w pozyskiwaniu funduszy zewnętrznych i dotacji. Niski poziom dochodów własnych gminy dodatkowo ogranicza możliwości finansowe samorządu.

### 2. Infrastruktura i stan techniczny

Respondenci wskazali na niedostatecznie rozwiniętą infrastrukturę, szczególnie w kontekście turystyki – brak ścieżek rowerowych, edukacyjnych czy rekreacyjnych. Jako istotny problem pojawia się również zły stan lokalnych dróg, co wpływa negatywnie zarówno na codzienne życie mieszkańców, jak i na atrakcyjność gminy dla inwestorów czy turystów.

### **3. Rynek pracy i perspektywy zawodowe**

Mieszkańcy często podkreślali niedobór miejsc pracy na terenie gminy. Brakuje zakładów przemysłowych, przetwórczych oraz przedsiębiorstw oferujących zatrudnienie, co przekłada się na wysokie bezrobocie i konieczność codziennych dojazdów do pracy poza gminę. Sytuacja ta w szczególności dotyczy młodych ludzi, którzy nie widzą perspektyw rozwoju zawodowego na miejscu.

### **4. Zarządzanie i planowanie strategiczne**

Zgłaszano potrzebę wypracowania spójnej, długofalowej polityki rozwoju. Mieszkańcy zauważają, że gmina nie w pełni wykorzystuje swój przyrodniczy i krajobrazowy potencjał do przyciągania inwestorów, nowych mieszkańców czy rozwoju turystyki. Wskazywano na potrzebę lepszego planowania oraz bardziej aktywnego podejścia do budowania przewag konkurencyjnych gminy.

### **5. Potencjał społeczny i komunikacja z mieszkańcami**

Wiele odpowiedzi dotyczyło braku poczucia wpływu mieszkańców na kierunki rozwoju gminy. Zwracano uwagę na potrzebę większego zaangażowania społeczności lokalnej w procesy decyzyjne oraz poprawy komunikacji na linii urząd – mieszkańcy. Podkreślano, że rozwój powinien opierać się także na budowaniu silnej, zintegrowanej wspólnoty.

### **6. Postawy i uwarunkowania lokalne**

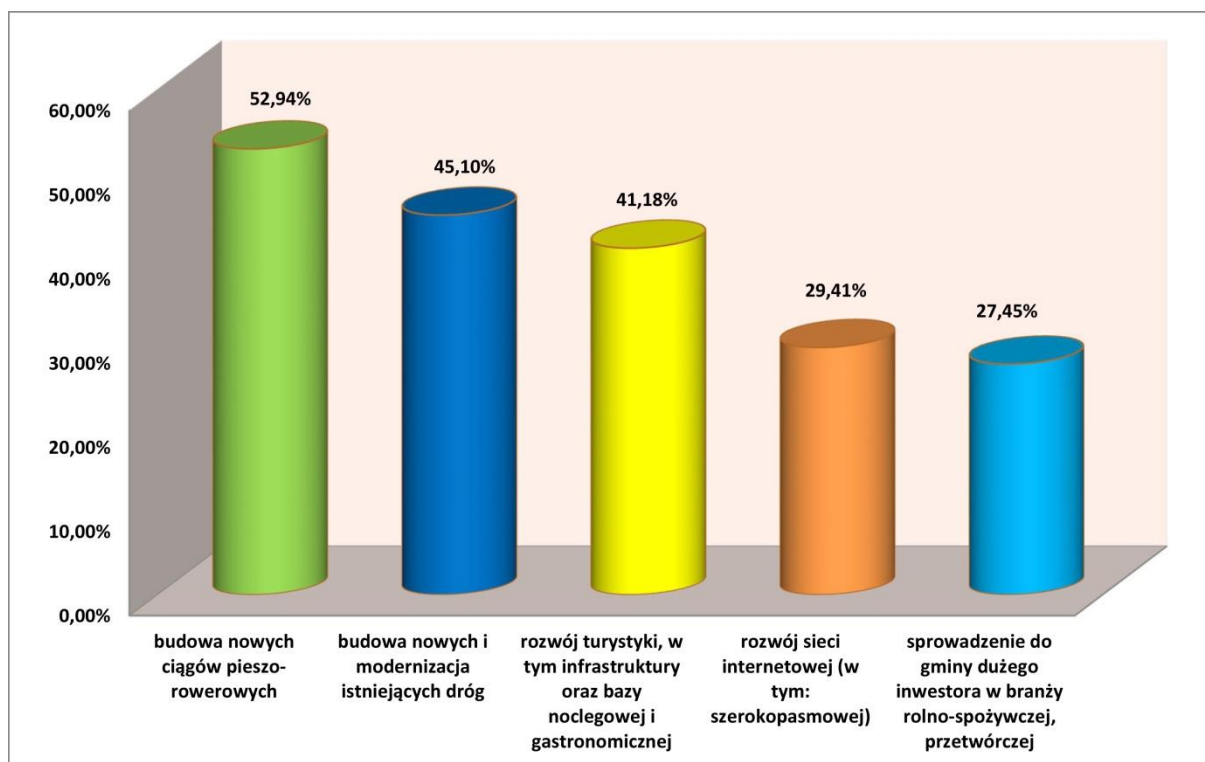
Część mieszkańców wyraziła zaniepokojenie wpływem działań niektórych środowisk proekologicznych, które – ich zdaniem – mogą hamować inicjatywy rozwojowe. Pojawiały się również głosy o tym, że napływowi mieszkańcy, ceniący ciszę i spokój, nie zawsze są zainteresowani aktywnym rozwojem gminy. Wskazywano także na dużą powierzchnię obszarów objętych ochroną przyrodniczą, co w odczuciu części respondentów ogranicza możliwości inwestycyjne.

### **Podsumowanie**

Zebrane opinie wskazują, że mieszkańcy dostrzegają potrzebę zmian w wielu obszarach funkcjonowania gminy – od finansów i planowania strategicznego, po infrastrukturę, rynek pracy i relacje społeczne. Kluczowe wydaje się wypracowanie zrównoważonego modelu rozwoju, który będzie uwzględniał zarówno potrzeby

mieszkańców, jak i możliwości wynikające z lokalnych zasobów i położenia geograficznego.

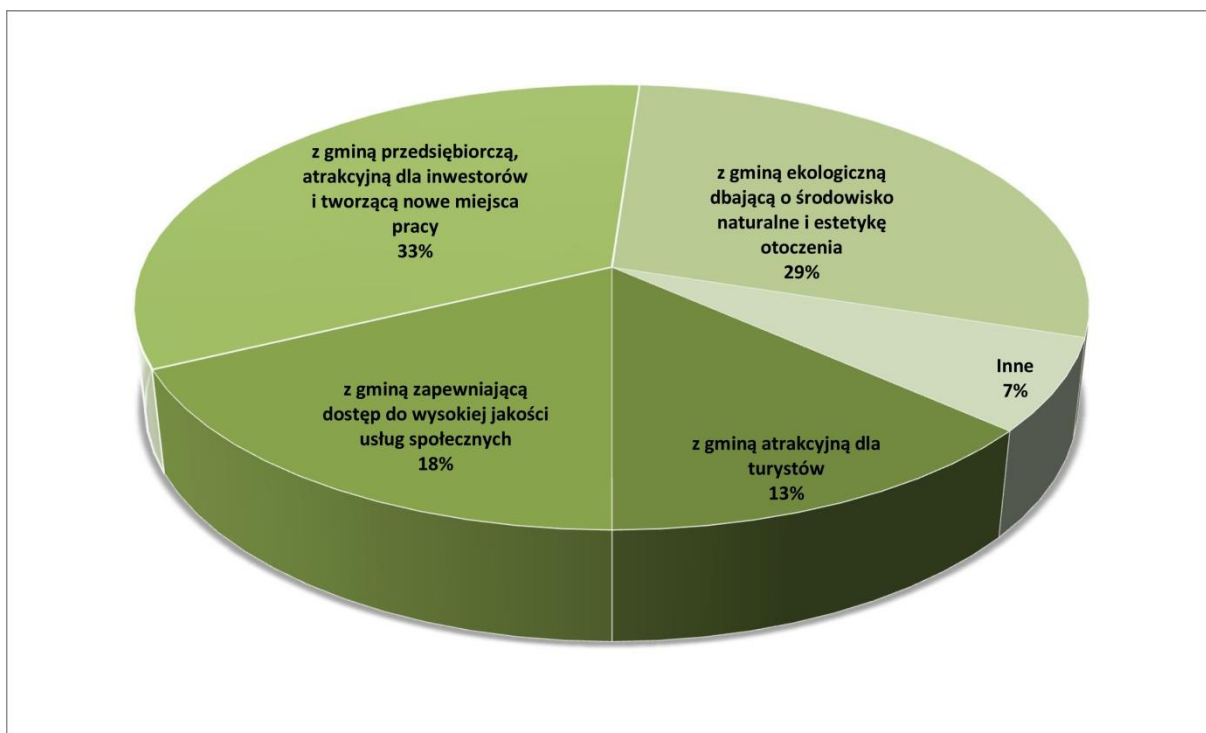
**5 priorytetów, które mają lub mogłyby mieć największy wpływ na rozwój Gminy w latach 2025-2035 oraz rozwiązanie istniejących problemów i barier rozwoju:**



Na miejscu 5 równorzędnie oceniono:

- sprowadzenie do gminy dużego inwestora w branży rolno-spożywczej, przetwórczej,
- poprawa dostępu do opieki zdrowotnej,
- sprawny urząd i samorząd gminny.

**Mieszkańcy chcieliby aby w roku 2035 Gminę Kowale Oleckie przede wszystkim utożsamiano z gminą przedsiębiorczą, atrakcyjną dla inwestorów i turystów oraz tworzącą nowe miejsca pracy, ale także gminą ekologiczną, dbającą o środowisko naturalne i estetykę otoczenia,**



Wyniki opracowano na podstawie własnych badań.

### III. Powiązania z wojewódzkimi i subregionalnymi dokumentami strategicznymi

#### III.1. Obszary strategicznej interwencji

Położenie geograficzne, a także główne dane dotyczące sytuacji społeczno-gospodarczej gminy Kowale Oleckie spowodowało zakwalifikowanie gminy do dwóch OSI (obszar strategicznej interwencji) w wojewódzkiej Strategii rozwoju społeczno-gospodarczego Warmińsko-Mazurskie 2030.

Zgodnie z ustawą o zasadach prowadzenia polityki rozwoju w strategii rozwoju gminy powinny znaleźć się obszary strategicznej interwencji określone w strategii rozwoju województwa oraz OSI kluczowe dla gminy, jeżeli takie zidentyfikowano, wraz z zakresem planowanych działań.

W Krajowej Strategii Rozwoju Regionalnego 2035, obszar strategicznej interwencji definiowany jest jako „wskazany w strategii rozwoju obszar o zidentyfikowanych lub potencjalnych powiązaniach funkcjonalnych lub o szczególnych warunkach społecznych, gospodarczych lub przestrzennych, decydujących o występowaniu barier rozwoju lub trwałych, możliwych do aktywowania, potencjałów rozwojowych, do

którego kierowana jest interwencja publiczna łącząca inwestycje finansowane z różnych źródeł, w tym w szczególności gospodarcze, infrastrukturalne i w zasoby ludzkie, lub rozwiązania regulacyjne”.

Gmina Kowale Oleckie została objęta dwoma Obszarami Strategicznej Interwencji (OSI), co znacząco wzmacnia jej pozycję w dokumentach planistycznych województwa i umożliwia dostęp do dodatkowego wsparcia rozwojowego. Udział w OSI EGO oraz OSI Obszary marginalizacji tworzy realną szansę na prowadzenie zintegrowanych działań na rzecz zrównoważonego rozwoju, dopasowanych do lokalnych potrzeb i możliwości.

### 1. OSI EGO – szansa na rozwój przez współpracę i innowacje

Gmina Kowale Oleckie jest częścią OSI EGO (Ełk–Gołdap–Olecko), funkcjonującego w oparciu o wieloletnią współpracę samorządów wschodniej części województwa. Współpraca ta sprzyja efektywnemu planowaniu i wdrażaniu projektów o charakterze ponadlokalnym.

W kontekście zrównoważonego rozwoju gminy, OSI EGO przyczynia się do:

- społecznego rozwoju – poprzez wspieranie edukacji, poprawę jakości usług publicznych oraz integrację mieszkańców,
- gospodarczego rozwoju – dzięki wsparciu przedsiębiorczości, tworzeniu spójnej oferty inwestycyjnej oraz rozwojowi specjalizacji,
- ochrony środowiska i dostępności przestrzennej – m.in. poprzez rozwój OZE i inwestycje w infrastrukturę przyjazną mieszkańcom.

### Obszar strategicznej interwencji EGO

**EGO jest wspólnotą samorządową jednostek terytorialnych wschodniej części województwa warmińsko-mazurskiego.** Obejmuje swoim zasięgiem wszystkie jednostki samorządu terytorialnego z przestrzeni powiatów ełckiego, gołdapskiego, oleckiego (EGO to skrót od pierwszych liter nazw Ełk, Gołdap i Olecko). Gmina Kowale Oleckie jest aktywnym członkiem Stowarzyszenia EGO Kraina Bociana i brała udział w opracowaniu Strategia rozwoju społeczno-gospodarczego subregionu EGO 2030.

## Strategia rozwoju społeczno-gospodarczego subregionu EGO 2030

### Wizja subregionu EGO – Kraina Bociana:

Subregion EGO to przestrzeń, w której rozwój gospodarki, mieszkańców i środowiska odbywa się w harmonii, dzięki partnerskiej współpracy wszystkich gmin. Wizja Krainy Bociana zakłada stworzenie zrównoważonego i prosperującego regionu, który wykorzystuje swoje naturalne walory, zasoby ludzkie oraz innowacyjne podejście do rozwoju.

### Misja subregionu EGO:

Misją subregionu EGO jest kształtowanie rozwoju w oparciu o współpracę między gminami, wzmacnianie lokalnych zasobów i potencjałów, a także solidarność w procesie tworzenia polityki rozwoju. Subregion dąży do zrównoważonego rozwoju poprzez wspólne działanie na rzecz gospodarki, jakości życia mieszkańców oraz ochrony środowiska, z poszanowaniem dla lokalnych zasobów i tradycji.

### 1. Cel strategiczny: Rozwinięta, zrównoważona gospodarka EGO, oparta na współpracy międzysektorowej

#### Priorytety:

- **Tworzenie warunków dla nowych inwestycji w EGO** – Rozwój infrastruktury i przyciąganie nowych inwestycji.
- **Wzmacnianie potencjału gospodarczego EGO** – Wspieranie lokalnych firm oraz rozwój innowacyjnych sektorów gospodarki.
- **Kadry dla gospodarki EGO** – Zwiększenie dostępności wykwalifikowanej kadry do pracy w rozwijających się branżach.
- **Promocja gospodarcza i turystyczna EGO** – Rozwój turystyki oraz promowanie regionu jako atrakcyjnego miejsca do inwestycji i wypoczynku.

### 2. Cel strategiczny: Wysoka jakość życia mieszkańców EGO

#### Priorytety:

- **Poprawa dostępności i jakości usług publicznych EGO** – Zapewnienie mieszkańcom dostępu do wysokiej jakości usług publicznych, takich jak edukacja, opieka zdrowotna czy administracja.

- **Poprawa dostępności komunikacyjnej EGO** – Rozwój infrastruktury transportowej, w tym transportu drogowego i kolejowego, w celu poprawy komunikacji w regionie.
- **Tworzenie warunków do rozwoju kapitału społecznego EGO** – Wzmacnianie integracji społecznej oraz budowanie wspólnoty lokalnej.
- **Skuteczna polityka pomocy społecznej EGO** – Dbłość o potrzeby osób w trudnej sytuacji życiowej oraz wspieranie polityki pomocy społecznej.

### **3. Cel strategiczny: Zachowane walory przyrodnicze oraz wysoka jakość środowiska EGO**

#### **Priorytety:**

- **Ochrona środowiska i przyrody EGO** – Realizacja działań mających na celu ochronę naturalnych zasobów regionu oraz poprawę jakości środowiska.
- **Wdrażanie zasad gospodarki o obiegu zamkniętym w EGO** – Promowanie rozwiązań umożliwiających efektywne zarządzanie odpadami i zasobami naturalnymi.
- **Dążenie do "zero" emisyjności w EGO** – Dążenie do zmniejszenia emisji zanieczyszczeń poprzez rozwój odnawialnych źródeł energii i wdrażanie zielonych technologii.
- **Ład przestrzenny EGO** – Zrównoważone zarządzanie przestrzenią oraz ochrona walorów krajobrazowych i przyrodniczych regionu.

#### **Projekty strategiczne EGO**

1. **Turystyka aktywna subregionu EGO – szlak rowerowy „Z bocianem przez EGO!”**  
– Promowanie turystyki aktywnej w regionie, co przyczyni się do rozwoju gospodarki opartej na turystyce i rekreacji.
2. **Poprawa dostępności i spójności komunikacyjnej subregionu EGO** – Działania na rzecz lepszego połączenia subregionu z resztą województwa i kraju poprzez modernizację infrastruktury transportowej.
3. **Efektywność energetyczna subregionu EGO** – Projekty mające na celu poprawę efektywności energetycznej budynków oraz rozwój odnawialnych źródeł energii (OZE).
4. **Konkurencyjne EGO – wzmocnienie potencjału gospodarczego subregionu** – Wsparcie rozwoju sektora MŚP, innowacyjnych przedsiębiorstw oraz promocja regionu jako atrakcyjnego miejsca do inwestycji.
5. **Czyste EGO** – Projekty związane z ochroną środowiska, w tym poprawa jakości powietrza, wody i efektywnego zarządzania odpadami.

**Strategia rozwoju społeczno-gospodarczego subregionu EGO 2030** koncentruje się na rozwoju zrównoważonej gospodarki, poprawie jakości życia mieszkańców oraz ochronie środowiska, dążąc do zwiększenia spójności i konkurencyjności regionu w ramach współpracy między gminami EGO. Wszystkie te założenia są zgodne z celami regionalnymi i stanowią podstawę do realizacji długofalowych działań w subregionie.

## **2. OSI Obszary marginalizacji – przeciwdziałanie wykluczeniu i wzmocnienie potencjału lokalnego**

Zakwalifikowanie gminy do OSI Obszary marginalizacji pozwala kierować wsparcie do obszarów narażonych na trwałą marginalizację społeczno-gospodarczą. W przypadku Kowali Oleckich oznacza to możliwość realizacji działań odpowiadających na lokalne deficyty, przy jednoczesnym budowaniu długofalowej odporności rozwojowej:

- Społeczny wymiar – poprawa dostępu do usług publicznych i integracja mieszkańców,
- Gospodarczy wymiar – stymulowanie lokalnej przedsiębiorczości i rozwój kompetencji,
- Środowiskowy wymiar – wykorzystanie odnawialnych źródeł energii, ochrona środowiska, zagospodarowanie przestrzeni.

### **Znaczenie łącznego udziału w dwóch OSI**

Połączenie działań w ramach obu OSI (EGO i Obszarów marginalizacji) stwarza unikalną możliwość prowadzenia spójnej i wielowymiarowej polityki rozwoju lokalnego, która:

- niweluje istniejące bariery,
- podnosi atrakcyjność inwestycyjną i turystyczną gminy,
- wspiera budowę lokalnego kapitału społecznego i gospodarczego,
- integruje działania z polityką regionalną i krajową,
- przyczynia się do trwałego i zrównoważonego rozwoju w duchu solidarności terytorialnej.

### III.2. Przygraniczny Obszar Funkcjonalny

W Planie Zagospodarowania Przestrzennego Województwa Warmińsko-Mazurskiego (2018) Gmina Kowale Oleckie została zaliczona do Przygranicznego Obszaru Funkcjonalnego.



(Źródło: Plan Zagospodarowania Przestrzennego Województwa Warmińsko-Mazurskiego)

**Główną funkcję gospodarczą tego obszaru określono jako rolniczą i turystyczną.**

Wyróżnikami Obszaru są: znaczne wewnętrzne zróżnicowanie pod względem przyrodniczym, gospodarczym, infrastruktury komunikacyjnej, zagospodarowania terenu.

W obszarze wyróżniają się 3 strefy. Gminę Kowale Oleckie zaliczono do „... obszaru o wybitnych walorach przyrodniczych położonego we wschodniej części, obejmującego powiaty giżycki, węgorzewski, olecki i gołdapski, charakteryzującego się rozpoznawalnością w kraju i za granicą, najwyższą w regionie zdolnością i jakością obsługi ruchu turystycznego oraz bogatą i zróżnicowaną ofertą turystyczną

*i wypoczynkowo-rekreacyjną.” Ponadto w strefie zlokalizowane jest uzdrowisko Gołdap, gdzie w lecznictwie uzdrowiskowym wykorzystywane są lokalne pokłady borowinowe.*

Do potencjałów Przygranicznego Obszaru Funkcjonalnego, zaliczono m.in.:

- zasoby i walory przyrodnicze, krajobrazowe i kulturowe (wysoka jeziorność i lesistość, duży udział obszarów przyrodniczych prawnie chronionych, ...),
- korzystne warunki do rozwoju rolnictwa ekologicznego,
- współpraca miast i regionów w ramach istniejących stowarzyszeń i inicjatyw, m.in. (...) Kraina EGO,
- sieć dróg doprowadzających do przejść granicznych,
- trasa rowerowa Green Velo o znaczeniu ponadregionalnym,
- warunki sprzyjające prowadzeniu działalności gospodarczej w ramach inteligentnych specjalizacji województwa.

## IV. Wizja rozwoju i misja gminy Kowale Oleckie w perspektywie 2035 roku

### 1. Wizja rozwoju Gminy Kowale Oleckie

Wizja rozwoju gminy określa stan docelowy, do którego władze lokalne oraz ich partnerzy będą dążyć, wykorzystując możliwości płynące z posiadanego potencjału własnego i szans pojawiających się w najbliższym otoczeniu. Wizja określa zatem jak gmina zamierza być postrzegana w przyszłości.

Uwzględniając powyższe określono następującą wizję rozwoju Gminy Kowale Oleckie:

*Gmina Kowale Oleckie – dobre miejsce życia dla wszystkich,  
łącznie naturę, tradycję i zrównoważony rozwój.*

### 2. Misja Gminy Kowale Oleckie

Misja wskazuje naczelny cel polityki rozwoju gminy, wokół którego powinny koncentrować się działania władz samorządowych i wszystkich zaangażowanych partnerów. Stanowi przesłanie, będące podstawą i określeniem kierunku współpracy na szczeblu lokalnym.

W przypadku jednostek samorządu terytorialnego, misja została zdefiniowana w Ustawie o samorządzie gminnym, zgodnie z którą do zadań własnych Gminy należy zaspokajanie zbiorowych potrzeb wspólnoty.

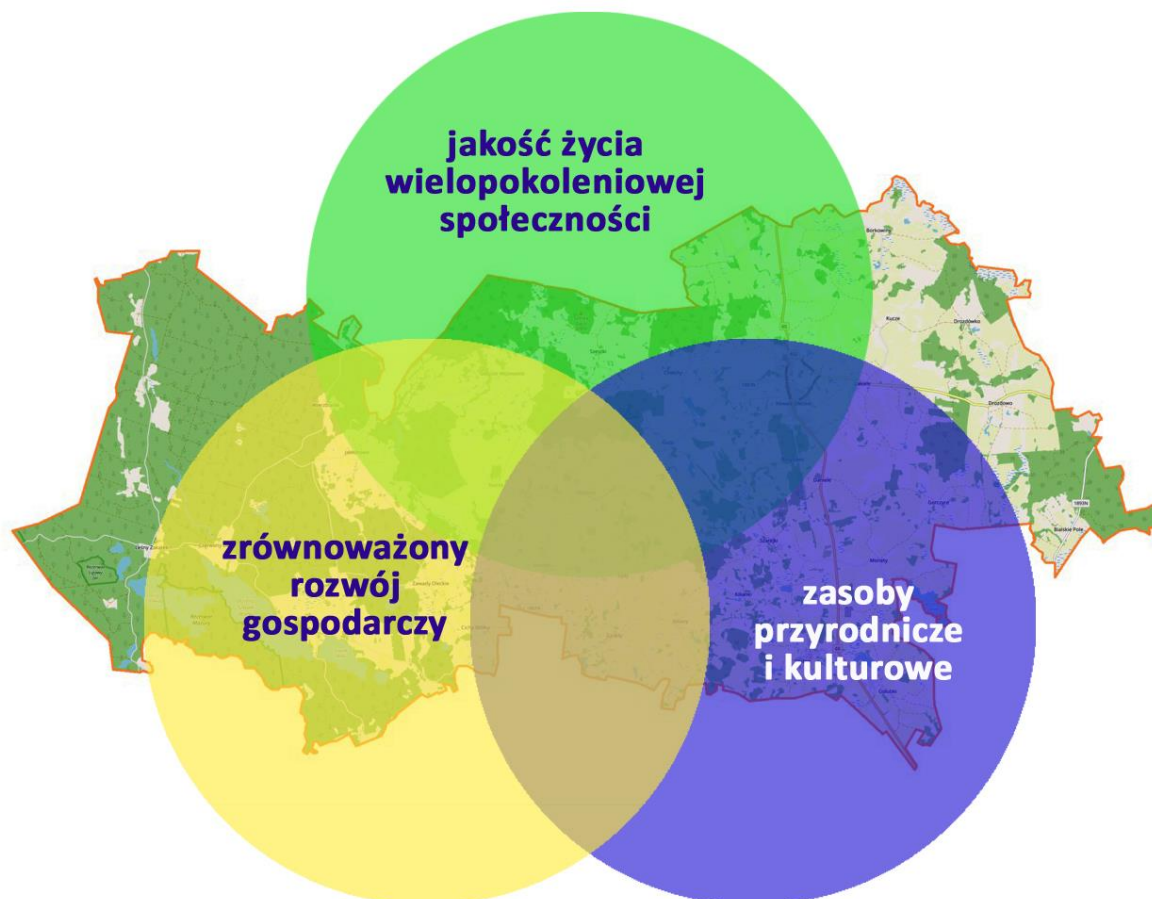
*Wspieranie zrównoważonego rozwoju gminy w harmonii  
z naturą, zapewniając mieszkańcom wysoką jakość życia.*

## V. Obszary, cele i kierunki działań Strategii Rozwoju Gminy Kowale Oleckie do roku 2035 oraz oczekiwane efekty jej realizacji

Wieloaspektowość zmian zachodzących w wymiarze społecznym, gospodarczym, środowiskowym i przestrzennym wymaga od samorządu lokalnego opracowania zintegrowanej interwencji publicznej, która będzie stanowić skuteczną odpowiedź na wyzwania będące ich następstwem. Znalazło to swoje odzwierciedlenie w strukturze strategii, której podstawę stanowią 3 obszary strategiczne, wzajemnie się przenikające

i uzupełniające. W ramach tych obszarów dokonano koncentracji różnych działań wokół wyznaczonych celów.

### **Obszary strategiczne rozwoju gminy Kowale Oleckie**



W ramach każdego z obszarów zdefiniowano cele rozwojowe w wymiarze społecznym, gospodarczym i przestrzennym. Cele strategiczne mają charakter długofalowy, wskazują generalny kierunek postępowania w realizacji założonej wizji rozwoju gminy. Cele operacyjne dotyczą średniego horyzontu czasowego, określają narzędzia i sposoby realizacji celów strategicznych. Następnie określono kierunki działań, które wskazują przyjętą strategię postępowania, służą realizacji założonych celów, a tym samym stanowią podstawę wdrażania strategii. Kierunki działań oznaczają kierunki koncentracji wspólnych wysiłków (aktywności programowej, finansowej i organizacyjnej) podejmowanych przez samorząd oraz jego partnerów publicznych,

społecznych i gospodarczych. Część z nich to konkretne przedsięwzięcia rozwojowe (projekty), najczęściej o charakterze inwestycyjnym, których realizacja będzie miała kluczowe znaczenie dla powodzenia prowadzonej polityki rozwoju gminy w perspektywie roku 2035. Strategia określa również oczekiwane rezultaty planowanych działań, w tym w wymiarze przestrzennym, oraz wskaźniki ich osiągnięcia. Interwencje planowane w ramach poszczególnych obszarów nie są rozłączne, lecz wzajemnie się przenikają i uzupełniają, dzięki czemu możliwe będzie uzyskanie efektu synergii, kluczowego dla ich powodzenia.

### Cel główny:

**Zapewnienie zrównoważonego rozwoju społeczno-gospodarczego Gminy Kowale Oleckie poprzez wykorzystanie lokalnych zasobów, poprawę jakości życia mieszkańców, zahamowanie procesów depopulacyjnych oraz ochronę dziedzictwa przyrodniczego i kulturowego.**

Cel strategiczny 1	Cel strategiczny 2	Cel strategiczny 3
<b>Poprawa jakości życia i zatrzymanie depopulacji.</b>	<b>Rozwój gospodarczy i społeczny oparty na lokalnych zasobach.</b>	<b>Dbalność o zasoby przyrodnicze i kulturowe</b>
<b>Cele operacyjne:</b>		
1.1. rozwój usług zdrowotnych; 1.2. wspieranie rodzin i osób starszych; 1.3. nowoczesna edukacja i przyciąganie młodych mieszkańców; 1.4. poprawa infrastruktury i transportu publicznego;	2.1 Wspieranie przedsiębiorczości oraz współpracy międzysektorowej (samorząd, biznes, NGO); 2.2. Zatrzymanie odpływu młodych mieszkańców i zwiększenie atrakcyjności gminy jako miejsca do życia;	3.1. Zachowanie bioróżnorodności i ochrona przyrody 3.2. Ochrona i zachowanie krajobrazu przyrodniczego i kulturowego Mazur Garbatych 3.3. Wykorzystanie i ochrona zabytkowych obiektów dziedzictwa kulturowego wraz z ich

<p><b>1.5. rozwój infrastruktury i działalności edukacyjnej, kulturalnej i sportowej oraz wspierającej aktywność społeczną mieszkańców;</b></p>	<p><b>2.3. Rozwój rolnictwa, lokalnej produkcji i przetwórstwa żywności</b></p> <p><b>2.4. Wspieranie działań związanych z cyfryzacją i nowoczesnymi formami pracy</b></p> <p><b>2.5. Wspieranie rozwoju zrównoważonej turystyki.</b></p> <p><b>2.6. Promowanie kultury jako elementu turystyki.</b></p>	<p><b>otoczeniem</b></p> <p><b>3.4. Wzrost świadomości ekologicznej i promocja zrównoważonego stylu życia</b></p>
---	--	---

### **Cel strategiczny 1**

#### **Poprawa jakości życia i zatrzymanie depopulacji w gminie Kowale Oleckie**

Poprawa jakości życia mieszkańców gminy Kowale Oleckie stanowi podstawowy warunek zatrzymania niekorzystnych trendów demograficznych i zachęcenia mieszkańców – zarówno obecnych, jak i potencjalnych – do życia, pracy i zakładania rodzin na terenie gminy. Aby osiągnąć ten cel, niezbędne są kompleksowe i zintegrowane działania angażujące różnorodnych partnerów – zarówno instytucjonalnych, jak i społecznych.

#### **Aktywność społeczna, integracja i kultura**

Silna, aktywna i zintegrowana społeczność lokalna to fundament poprawy jakości życia. Samorząd gminy będzie wspierał i inicjował działania w obszarach integracji społecznej, kultury, sportu, edukacji, bezpieczeństwa i polityki społecznej, tworząc warunki sprzyjające budowaniu więzi społecznych oraz aktywności obywatelskiej. Szczególną rolę odegrają tu organizacje pozarządowe i oddolne inicjatywy mieszkańców, które będą wspierane merytorycznie, organizacyjnie i finansowo.

Wzmocnienie społecznej partycypacji i rozwój kapitału społecznego pozwolą nie tylko poprawić jakość codziennego życia mieszkańców, ale także zaktywizować lokalne środowiska w walce z depopulacją, budując silne poczucie tożsamości i przynależności do miejsca zamieszkania.

### **Sport, rekreacja i zdrowie**

Sport i rekreacja zostaną potraktowane jako narzędzia nie tylko poprawiające zdrowie i kondycję mieszkańców, ale także wzmacniające więzi społeczne, wspierające proces wychowania dzieci i młodzieży oraz zwiększające atrakcyjność gminy jako miejsca do życia i osiedlania się. Gmina zamierza inwestować w infrastrukturę sportowo-rekreacyjną (np. place zabaw, punkty biwakowe, boiska) oraz ofertę zajęć dostępnych dla wszystkich grup wiekowych. Szczególny nacisk zostanie położony na działania włączające, aktywizujące oraz promujące zdrowy styl życia.

Realizacja tych działań ma przyczynić się do budowania lokalnej wspólnoty i zwiększenia satysfakcji z życia w gminie, co może wpłynąć na decyzje mieszkańców o pozostaniu, a potencjalnych osiedleńców – o zamieszkaniu w gminie.

### **Edukacja i rozwój dzieci i młodzieży**

Wysoka jakość edukacji to jeden z kluczowych czynników warunkujących wybór miejsca zamieszkania. W odpowiedzi na wyzwania demograficzne i budżetowe, gmina będzie dążyła do optymalizacji sieci placówek oświatowych, przy jednoczesnym zachowaniu wysokiego poziomu nauczania i indywidualnego podejścia do uczniów. Inwestycje obejmą infrastrukturę edukacyjną, wsparcie uczniów o specjalnych potrzebach, a także rozwój kompetencji kadry nauczycielskiej.

Poprawa jakości edukacji i tworzenie przyjaznych warunków nauki mają na celu nie tylko lepszy rozwój młodego pokolenia, ale również podniesienie atrakcyjności gminy jako miejsca do życia dla rodzin z dziećmi.

### **Kultura jako spoiwo lokalnej tożsamości**

Kultura i dziedzictwo lokalne stanowią istotny element strategii przeciwdziałania depopulacji. Działania kulturalne będą wzmacniać tożsamość lokalną, integrować mieszkańców i przyczyniać się do budowania więzi z miejscem zamieszkania. Kluczową rolę odegra tu Gminne Centrum Kultury, które – przy współpracy z organizacjami społecznymi – będzie koordynowało działalność kulturalną zarówno

w Kowalach Oleckich, jak i w miejscowościach sołeckich. Wsparcie infrastruktury, edukacji kulturalnej oraz promocja dziedzictwa niematerialnego będą służyć tworzeniu atrakcyjnego środowiska życia, przyjaznego i twórczego.

### Bezpieczeństwo jako element jakości życia

Bezpieczeństwo to nieodzowny element codziennego komfortu życia. Gmina będzie kontynuować działania związane z edukacją w zakresie reagowania na sytuacje kryzysowe, doposażeniem jednostek OSP oraz rozwijaniem systemów bezpieczeństwa. Wzrost poczucia bezpieczeństwa wśród mieszkańców może przełożyć się bezpośrednio na chęć pozostania i zakładania rodzin w gminie.

### Polityka mieszkaniowa i infrastruktura

Rozwój mieszkalnictwa jest kluczowy dla zahamowania odpływu ludności i przyciągnięcia nowych mieszkańców. Gmina planuje działania zmierzające do zwiększenia zasobu mieszkaniowego – zarówno jedno-, jak i wielorodzinnego – poprzez pozyskiwanie terenów inwestycyjnych, poprawę warunków przestrzennych i technicznych, a także remonty zasobu komunalnego. Istotne będzie również zapewnienie dostępności mieszkań dla osób o niższych dochodach, rodzin wielodzietnych czy młodych małżeństw.

Inwestycje w infrastrukturę techniczną, w tym modernizację dróg i rozwój sieci komunikacyjnej, stanowią istotne uzupełnienie polityki mieszkaniowej i będą czynnikiem zwiększającym atrakcyjność gminy jako miejsca do życia.

#### 1.1 Rozwój usług zdrowotnych

Realizacja celu operacyjnego 1.1 ma na celu poprawę jakości życia mieszkańców Gminy Kowale Oleckie poprzez zwiększenie dostępności oraz podniesienie jakości świadczeń zdrowotnych, a także rozwój działań profilaktycznych i promujących zdrowy styl życia.

<b>Zadania</b>	<b>Oczekiwane rezultaty planowanych działań</b>	<b>Wskaźniki oceny osiągnięcia rezultatów</b>
Modernizacja i doposażenie istniejących placówek zdrowia	Podniesienie standardu i dostępności lokalnych usług zdrowotnych	Liczba zmodernizowanych lub nowo utworzonych punktów usług

		zdrowotnych
Wsparcie tworzenia nowych usług zdrowotnych, w tym telemedycyny	Zwiększenie liczby mieszkańców korzystających z usług zdrowotnych na miejscu	Odsetek mieszkańców objętych usługami zdrowotnymi
Organizacja programów profilaktyki zdrowotnej	Wzrost poziomu świadomości zdrowotnej wśród mieszkańców	Liczba przeprowadzonych programów profilaktycznych
Zwiększenie dostępu lekarzy specjalistów	Wzrost liczby mieszkańców korzystających z usług zdrowotnych na miejscu	Odsetek mieszkańców objętych usługami zdrowotnymi
Pozyskiwanie funduszy zewnętrznych na rozwój infrastruktury zdrowotnej	Zwiększenie środków przeznaczonych na rozwój usług zdrowotnych	Kwota pozyskanych środków finansowych (PLN)
Organizacja transport dla seniorów i osób niepełnosprawnych do placówek zdrowia.	Wzrost liczby mieszkańców korzystających z usług zdrowotnych na miejscu	Liczba osób korzystających z transportu
Promowanie zdrowego stylu życia i edukacji zdrowotnej	Zwiększenie świadomości prozdrowotnej i profilaktyki chorób	Liczba kampanii edukacyjnych i wydarzeń promujących zdrowie

## 1.2 Wspieranie rodzin i osób starszych

Działania w ramach celu 1.2 koncentrują się na wsparciu rodzin oraz osób starszych poprzez rozwój usług społecznych, inicjatyw prorodzinnych i środowiskowych.

Zadania	Oczekiwane rezultaty planowanych działań	Wskaźniki oceny osiągnięcia rezultatów
Rozwijanie budowy mieszkań socjalnych/komunalnych i wsparcie dla młodych rodzin w pozyskiwaniu mieszkań	Wzrost ilości mieszkań socjalnych/komunalnych na terenie Gminy	Liczba nowo powstałych i zmodernizowanych mieszkań
Rozwój usług	Poprawa jakości życia	Liczba osób objętych

opiekuńczych i wsparcia środowiskowego dla seniorów	i samodzielności osób starszych	usługami opiekuńczymi
Wsparcie inicjatyw prorodzinnych i lokalnych programów społecznych	Wzmocnienie wsparcia rodzin w gminie	Liczba zrealizowanych programów skierowanych do rodzin
Tworzenie i modernizacja miejsc spotkań (np. klub seniora w Stożnem, klub dziecięcy)	Aktywizacja społeczna osób starszych i rodzin	Liczba funkcjonujących miejsc aktywności społecznej
Organizacja wydarzeń integracyjnych dla rodzin, seniorów, osób z niepełnosprawnościami	Zwiększenie integracji społecznej	Liczba wydarzeń integracyjnych
Współpraca z organizacjami pozarządowymi i wolontariatem	Wzmocnienie potencjału wsparcia społecznego	Liczba partnerstw i projektów realizowanych z NGO

### 1.3 Nowoczesna edukacja i przyciąganie młodych mieszkańców

Cel 1.3 koncentruje się na modernizacji systemu edukacji oraz działaniach sprzyjających zatrzymaniu i przyciąganiu młodych mieszkańców gminy.

Zadania	Oczekiwane rezultaty planowanych działań	Wskaźniki oceny osiągnięcia rezultatów
Modernizacja infrastruktury edukacyjnej i cyfryzacja szkół	Podniesienie jakości kształcenia	Liczba zmodernizowanych placówek oświatowych
Wspieranie nowoczesnych metod nauczania	Rozwój kompetencji kluczowych uczniów	Liczba wdrożonych innowacyjnych programów edukacyjnych
Programy stypendialne i wsparcia rozwoju uczniów	Zwiększenie szans edukacyjnych młodzieży	Liczba uczniów objętych programami wsparcia
Organizacja wydarzeń edukacyjnych i promocyjnych	Zwiększenie atrakcyjności Gminy dla młodych mieszkańców	Liczba wydarzeń edukacyjnych i promocyjnych

### 1.4 Poprawa infrastruktury i transportu publicznego

Cel 1.4 zakłada rozwój nowoczesnej infrastruktury transportowej oraz poprawę dostępności komunikacyjnej i bezpieczeństwa mieszkańców.

Zadania	Oczekiwane rezultaty planowanych działań	Wskaźniki oceny osiągnięcia rezultatów
Modernizacja i budowa dróg lokalnych i chodników	Poprawa bezpieczeństwa i komfortu komunikacji	Długość wyremontowanych/wybudowanych dróg i chodników (km)
Rozwój systemu transportu publicznego i komunikacji zbiorowej	Zwiększenie dostępności komunikacyjnej	Liczba nowych lub zmodernizowanych linii komunikacyjnych
Budowa infrastruktury rowerowej i pieszej	Promocja zrównoważonego transportu	Długość ścieżek rowerowych i tras pieszych (km)
Wdrażanie inteligentnych rozwiązań transportowych	Zwiększenie efektywności transportu publicznego	Liczba wdrożonych inteligentnych rozwiązań w transporcie

### 1.5 Rozwój infrastruktury i działalności edukacyjnej, kulturalnej i sportowej oraz wspierającej aktywność społeczną mieszkańców

Celem operacyjnym 1.5 jest stworzenie warunków do rozwoju edukacji nieformalnej, kultury i sportu oraz zwiększenie zaangażowania społecznego mieszkańców.

Zadania	Oczekiwane rezultaty planowanych działań	Wskaźniki oceny osiągnięcia rezultatów
Modernizacja obiektów kulturalnych, sportowych i edukacyjnych	Zwiększenie dostępności infrastruktury społecznej	Liczba zmodernizowanych obiektów
Organizacja wydarzeń kulturalnych, edukacyjnych i sportowych	Aktywizacja społeczna i integracja mieszkańców	Liczba zorganizowanych wydarzeń
Wsparcie organizacji pozarządowych i inicjatyw obywatelskich	Wzmocnienie aktywności społecznej mieszkańców	Liczba projektów realizowanych przez NGO i grupy nieformalne
Rozwój programów dla	Wzrost uczestnictwa w	Liczba uczestników

dzieci, młodzieży i seniorów	kulturze, sporcie i edukacji nieformalnej	programów i zajęć
Tworzenie przestrzeni publicznych sprzyjających spotkaniom i integracji	Budowanie więzi społecznych i lokalnej tożsamości	Liczba nowych przestrzeni publicznych

### Podsumowanie Celu strategicznego 1

Realizacja Celu strategicznego 1 przyczyni się do podniesienia jakości życia mieszkańców Gminy Kowale Oleckie poprzez stworzenie warunków sprzyjających rozwojowi społecznemu, gospodarczemu i infrastrukturalnemu. Skoncentrowane działania w obszarach zdrowia, edukacji, infrastruktury, kultury i wsparcia społecznego zwiększą atrakcyjność gminy oraz pozwolą zatrzymać procesy depopulacji, wzmacniając lokalną wspólnotę.

### Cel strategiczny 2

#### **Cel 2: Rozwój gospodarczy i społeczny oparty na lokalnych zasobach.**

Rozwój gospodarczy Gminy Kowale Oleckie opierać się będzie na wykorzystaniu lokalnych potencjałów – środowiskowych, społecznych, gospodarczych i kulturowych – z uwzględnieniem zasad zrównoważonego rozwoju oraz dbałości o wysoką jakość życia mieszkańców. Podejmowane działania będą zintegrowane i długofalowe, odpowiadające na potrzeby lokalnej społeczności i wzmacniające odporność gminy na zmieniające się warunki zewnętrzne.

#### *Wspieranie przedsiębiorczości lokalnej*

Gmina podejmie działania na rzecz rozwoju przedsiębiorczości poprzez tworzenie przyjaznego otoczenia dla mikro, małych i średnich firm. Kluczowe będzie wsparcie startupów, lokalnych inicjatyw gospodarczych i przedsiębiorców rozpoczynających działalność. Planowane są m.in. systemy zachęt, dotacje dla młodych przedsiębiorców, wsparcie doradcze oraz promocja działań opartych na innowacyjnych i społecznie odpowiedzialnych modelach (np. spółdzielnie socjalne, PPP). Równocześnie rozwijana będzie współpraca międzysektorowa – między samorządem, sektorem prywatnym i organizacjami pozarządowymi.

### ***Rozwój warunków do inwestowania***

Gmina, mimo ograniczeń wynikających z rozdrobnienia terenów i obecności obszarów chronionych, planuje odpowiedzialne zagospodarowanie przestrzenne umożliwiające rozwój niewielkich obszarów aktywności gospodarczej. Ważne będzie aktualizowanie planów zagospodarowania we współpracy z właścicielami gruntów, inwestycje w infrastrukturę techniczną (media, drogi) oraz promowanie potencjału inwestycyjnego gminy – szczególnie w wybranych, kompatybilnych z lokalnym charakterem branżach (np. przetwórstwo, turystyka, usługi ekologiczne). Działania te będą podejmowane również w partnerstwach z innymi gminami, by zwiększyć skuteczność i zasięg promocji.

### ***Zatrzymywanie mieszkańców i budowanie atrakcyjności do życia***

Wzmacnianie lokalnej przedsiębiorczości i rynku pracy będzie uzupełnione działaniami ukierunkowanymi na zatrzymanie młodych mieszkańców oraz przyciąganie nowych. Gmina będzie rozwijać infrastrukturę społeczną, wspierać dostęp do nowoczesnych form pracy (np. praca zdalna, coworking) oraz organizować wydarzenia integrujące i aktywizujące społeczność. Podkreślana będzie rola lokalnej tożsamości, współuczestnictwa mieszkańców i działań wspólnotowych.

### ***Wsparcie dla rolnictwa i lokalnej produkcji żywności***

Rozwój rolnictwa, w szczególności ekologicznego, ma kluczowe znaczenie dla gminy. Promowane będą formy produkcji przyjazne środowisku, drobna przetwórczość oraz lokalna sprzedaż produktów wysokiej jakości – m.in. poprzez tworzenie inkubatora produktu lokalnego, wspieranie sprzedaży bezpośredniej i organizację lokalnych wydarzeń promujących żywność tradycyjną. Gmina będzie współpracować z doradztwem rolniczym i organizacjami wspierającymi producentów. Wspierana będzie również dywersyfikacja działalności rolniczej – m.in. poprzez rozwój agroturystyki, działalności usługowej i rękodzielniczej.

### ***Rozwój nowoczesnych form pracy i cyfryzacji***

Zwiększenie dostępu mieszkańców do nowoczesnych form pracy i usług cyfrowych to istotny element rozwoju społeczno-gospodarczego. Gmina planuje wspierać inicjatywy z zakresu edukacji cyfrowej, e-usług, a także rozwijać warunki do pracy zdalnej i elastycznej, szczególnie dla młodych, mobilnych mieszkańców. Nowoczesna

infrastruktura oraz działania informacyjne będą wspierać cyfrowe kompetencje społeczności lokalnej.

### **Turystyka zrównoważona i kulturowa**

Turystyka, rozwijana w oparciu o lokalne zasoby przyrodnicze i kulturowe, stanowi jeden z filarów gospodarki lokalnej. Gmina będzie inwestować w infrastrukturę turystyczną i rekreacyjną – ścieżki rowerowe, szlaki piesze, miejsca odpoczynku (MOR), punkty informacji turystycznej – przy zachowaniu poszanowania dla środowiska. Rozwijana będzie oferta ekoturystyczna i slow tourism, a także system promocji prywatnych obiektów turystycznych zgodnie z ustalonymi standardami.

Turystyka kulturowa obejmować będzie rozwój szlaków tematycznych, organizację wydarzeń artystycznych i historycznych oraz promocję lokalnych artystów i twórców. Planowana jest także realizacja wydarzeń o charakterze flagowym – festiwali, jarmarków rękodzielniczych, kiermaszów i imprez kulinarnych.

### **Promocja i integracja działań**

Gmina będzie aktywnie promować lokalne inicjatywy, produkty, wydarzenia i miejsca, zarówno wśród mieszkańców, jak i odwiedzających oraz potencjalnych inwestorów. Działania promocyjne będą skoordynowane, profesjonalne i realizowane we współpracy z innymi samorządami i partnerami lokalnymi. Ważnym aspektem będzie też zapewnienie odpowiedniej obsługi inwestorów – zarówno zewnętrznych, jak i lokalnych – oraz systematyczne budowanie wizerunku gminy jako miejsca nowoczesnego, aktywnego i otwartego.

## **2.1 Wspieranie przedsiębiorczości oraz współpracy międzysektorowej (samorząd, biznes, NGO)**

Cel operacyjny 2.1 obejmuje wsparcie dla rozwoju przedsiębiorczości oraz budowania współpracy międzysektorowej w gminie.

<b>Zadania</b>	<b>Oczekiwane rezultaty planowanych działań</b>	<b>Wskaźniki oceny osiągnięcia rezultatów</b>
Wsparcie inicjatyw lokalnych przedsiębiorców	Zwiększenie liczby aktywnych podmiotów gospodarczych	Liczba nowych przedsiębiorstw powstałych w gminie

Promowanie gminy jako miejsca przyjaznego inwestorom ze szczególnym uwzględnieniem branży turystycznej i drobnego przetwórstwa rolno-spożywczego.	Zwiększenie liczby inicjatyw w zakresie rozwoju przedsiębiorczości	Liczba nowych przedsiębiorstw powstałych w gminie
Organizacja szkoleń i warsztatów dla przedsiębiorców i NGO	Podniesienie kompetencji lokalnych liderów i przedsiębiorców	Liczba uczestników szkoleń
Promowanie współpracy samorządu, biznesu i NGO w tym tworzenie partnerstw publiczno-prywatnych (PPP)	Wzrost liczby partnerstw lokalnych	Liczba podpisanych umów o współpracy
Wsparcie doradcze i informacyjne dla start-upów i MŚP	Ułatwienie rozwoju nowych inicjatyw gospodarczych	Liczba udzielonych porad i konsultacji
Wspieranie powstawania spółdzielni socjalnych, w tym z udziałem osób prawnych,	Powstanie spółdzielni socjalnych i innych podmiotów ekonomii społecznej na terenie Gminy	Liczba zarejestrowanych spółdzielni socjalnych i podmiotów ekonomii społecznej na terenie Gminy

## 2.2 Zatrzymanie odpływu młodych mieszkańców i zwiększenie atrakcyjności gminy jako miejsca do życia

Działania w ramach celu 2.2 mają na celu zatrzymanie młodych ludzi w gminie poprzez poprawę warunków życia i ofertę rozwojową.

Zadania	Oczekiwane rezultaty planowanych działań	Wskaźniki oceny osiągnięcia rezultatów
Tworzenie ofert pracy i przedsiębiorczości dla młodych	Zwiększenie zatrudnienia młodych mieszkańców	Liczba nowych miejsc pracy dla osób do 35 roku życia
Rozwój oferty	Zwiększenie atrakcyjności	Liczba nowych inwestycji

mieszkaniowej i inwestycyjnej	osiedleńczej gminy	mieszkaniowych
Organizacja programów integracyjnych dla młodzieży	Zwiększenie zaangażowania społecznego młodych mieszkańców	Liczba uczestników programów integracyjnych

### 2.3 Rozwój rolnictwa, lokalnej produkcji i przetwórstwa żywności

Cel operacyjny 2.3 wspiera rozwój nowoczesnego rolnictwa, lokalnej produkcji i przetwórstwa żywności jako ważnych filarów lokalnej gospodarki.

Zadania	Oczekiwane rezultaty planowanych działań	Wskaźniki oceny osiągnięcia rezultatów
Wsparcie dla rozwoju gospodarstw ekologicznych i lokalnych producentów	Wzrost znaczenia lokalnych produktów na rynku	Liczba nowych gospodarstw ekologicznych
Promocja i ułatwianie sprzedaży produktów lokalnych	Zwiększenie sprzedaży lokalnych produktów	Liczba producentów produktów lokalnych sprzedających swoje wyroby
Dążenie do utworzenia inkubatora produktu lokalnego na terenie Gminy (Stożne)	Utworzenie inkubatora produktu lokalnego na terenie Gminy (Stożne)	Utworzenie inkubatora produktu lokalnego na terenie Gminy (Stożne)
Współpraca z ośrodkami doradztwa rolniczego i innymi instytucjami/organizacjami na rzecz działalności rolniczej i powiązanej, a także dywersyfikacji dochodów w gospodarstwach rolniczych.	Zapewnione wsparcie dla rolników chcących rozwijać swoją działalność	Liczba rolników z terenu gminy, którzy uzyskali wsparcie

## 2.4 Wspieranie działań związanych z cyfryzacją i nowoczesnymi formami pracy

Cel 2.4 obejmuje wspieranie działań zmierzających do cyfryzacji gospodarki lokalnej oraz tworzenia warunków dla pracy zdalnej i elastycznych form zatrudnienia.

Zadania	Oczekiwane rezultaty planowanych działań	Wskaźniki oceny osiągnięcia rezultatów
Rozbudowa infrastruktury internetowej	Poprawa dostępności do szybkiego Internetu	Długość sieci szerokopasmowej (km)
Szkolenia z zakresu kompetencji cyfrowych	Wzrost kompetencji cyfrowych mieszkańców	Liczba osób przeszkolonych

## 2.5 Wspieranie rozwoju zrównoważonej turystyki

Cel operacyjny 2.5 ma na celu rozwój turystyki przyjaznej środowisku, bazującej na walorach przyrodniczych i kulturowych gminy.

Zadania	Oczekiwane rezultaty planowanych działań	Wskaźniki oceny osiągnięcia rezultatów
Promowanie turystyki rowerowej, pieszej i wodnej oraz podmiotów prowadzących działalność turystyczną	Zwiększenie ruchu turystycznego	Liczba turystów odwiedzających Gminę
Rozwój infrastruktury turystycznej (np. miejsca odpoczynku, punkty widokowe)	Podniesienie atrakcyjności turystycznej gminy	Liczba nowych obiektów turystycznych
Tworzenie i budowa ścieżek rowerowych i szlaków pieszych, w tym we współpracy z innymi podmiotami	Utworzenie ścieżek i szlaków rowerowych i pieszych	Ilość kilometrów ścieżek i szlaków rowerowych
Wsparcie dla przedsiębiorców działających w branży turystycznej	Wzrost liczby usług turystycznych	Liczba przedsiębiorstw świadczących usługi turystyczne

Tworzenie warunków rozwoju i promocja ekoturystyki, "slow tourism" i turystyki aktywnej	Zwiększenie ruchu turystycznego	Liczba turystów odwiedzających Gminę
---	---------------------------------	--------------------------------------

## 2.6 Promowanie kultury jako elementu turystyki

Cel operacyjny 2.6 zakłada wykorzystanie dziedzictwa kulturowego jako atutu rozwoju turystyki lokalnej.

Zadania	Oczekiwane rezultaty planowanych działań	Wskaźniki oceny osiągnięcia rezultatów
Organizacja wydarzeń kulturalnych o charakterze regionalnym	Zwiększenie udziału turystów w wydarzeniach kulturalnych	Liczba wydarzeń kulturalnych o zasięgu regionalnym
Promocja lokalnych tradycji, sztuki i rzemiosła	Wzrost zainteresowania dziedzictwem kulturowym gminy	Liczba projektów promujących kulturę lokalną
Tworzenie szlaków kulturowych i historycznych	Integracja oferty turystycznej z ofertą kulturalną	Liczba nowych szlaków kulturowych
Stworzenie i promocja wydarzenia będącego "wizytówką" Gminy	Powstanie wydarzenia kulturalnego i turystycznego utożsamianego z Gminą	Liczba wydarzeń

## Podsumowanie Celu strategicznego 2

Realizacja Celu strategicznego 2 przyczyni się do zbudowania silnej i zrównoważonej gospodarki lokalnej opartej na zasobach endogenicznych Gminy Kowale Oleckie. Wzrost przedsiębiorczości, rozwój rolnictwa, turystyki, cyfryzacji oraz zatrzymanie młodych mieszkańców pozwolą na długofalowe podniesienie atrakcyjności gminy i jakości życia jej mieszkańców.

### **Cel strategiczny 3**

#### **Dbłość o zasoby przyrodnicze i kulturowe**

##### **Ochrona bioróżnorodności i zasobów naturalnych**

W ramach strategii rozwoju gminy Kowale Oleckie szczególne znaczenie przypisuje się dbałości o zasoby przyrodnicze i kulturowe, stanowiące unikalny potencjał regionu Mazur Garbatych. Zachowanie i odpowiedzialne wykorzystywanie lokalnych walorów środowiskowych oraz dziedzictwa kulturowego to nie tylko wyraz troski o przyszłe pokolenia, ale również fundament zrównoważonego rozwoju społeczno-gospodarczego gminy.

Jednym z priorytetów jest ochrona bioróżnorodności oraz zasobów naturalnych. Realizowane będą działania ukierunkowane na zabezpieczenie środowiska przyrodniczego, we współpracy z organizacjami ekologicznymi, nadleśnictwami i rolnikami. Promowane będzie racjonalne gospodarowanie zasobami wodnymi, w tym retencja wody w rolnictwie, ochrona wód podziemnych oraz rozwój infrastruktury umożliwiającej ich efektywne wykorzystanie. Ważnym aspektem będzie również oszczędzanie wody w gospodarstwach domowych, wspierane przez działania edukacyjne i informacyjne oraz monitoring zużycia.

##### **Zrównoważona infrastruktura środowiskowa**

Ważną rolę w ochronie środowiska odegra rozwój infrastruktury technicznej. Szczególny nacisk położony zostanie na modernizację sieci wodociągowej oraz zwiększenie dostępu do kanalizacji – aktualnie obejmującej 67% mieszkańców. Inwestycje te, mimo wysokich kosztów, są kluczowe zarówno z punktu widzenia jakości życia mieszkańców, jak i atrakcyjności inwestycyjnej, turystycznej oraz przyrodniczej gminy. Gmina kontynuować będzie także działania na rzecz zwiększenia udziału odnawialnych źródeł energii w budynkach publicznych, przy równoczesnym ograniczaniu wpływu dużych instalacji fotowoltaicznych i turbin wiatrowych na krajobraz.

##### **Ochrona i kształtowanie krajobrazu**

Troska o krajobraz przyrodniczy i kulturowy Mazur Garbatych przejawia się w planowaniu przestrzennym opartym na ochronie ładu przestrzennego i estetyki otoczenia. Gmina będzie ograniczać zabudowę zakłócającą lokalny krajobraz, w tym

wysokie konstrukcje, wielkoobszarowe farmy fotowoltaiczne i nieharmonijne formy urbanistyczne. Jednocześnie inwestować będzie w przyjazne środowisku zagospodarowanie przestrzeni wokół jezior, lasów i atrakcyjnych przyrodniczo terenów – poprzez tworzenie ścieżek spacerowych, rowerowych i edukacyjnych, punktów odpoczynku, infrastruktury sanitarnej i informacyjnej. Celem jest umożliwienie mieszkańcom i turystom aktywnego wypoczynku w otoczeniu natury, z poszanowaniem jej wartości.

### **Dziedzictwo kulturowe jako wartość rozwojowa**

Zabytki i dziedzictwo kulturowe gminy zostaną objęte szczególną opieką, z naciskiem na ich ochronę, rewitalizację oraz twórcze wykorzystanie. Gmina będzie wspierać działania mające na celu przywrócenie funkcji użytkowej zabytkowym obiektom, zwłaszcza w kontekście rozwoju agroturystyki, zagród edukacyjnych czy gospodarstw tematycznych. Tego typu inicjatywy nie tylko wzbogacają ofertę turystyczną, ale także przyczyniają się do integracji społecznej i zachowania lokalnej tożsamości.

### **Edukacja i świadomość ekologiczna**

Kluczowym elementem strategii jest także kształtowanie świadomości ekologicznej mieszkańców. Działania edukacyjne będą realizowane na wszystkich poziomach – od przedszkoli i szkół, po warsztaty i kampanie dla dorosłych. Placówki edukacyjne i kulturalne odegrają istotną rolę w przekazywaniu wiedzy o ochronie przyrody, recyklingu, ograniczaniu niskiej emisji oraz promowaniu postaw odpowiedzialnych. Równocześnie prowadzone będą kampanie informacyjne dotyczące cyklu obiegu wody, oszczędzania zasobów, korzystania z odnawialnych źródeł energii i właściwego gospodarowania odpadami. Działania te będą wspierane odpowiednią infrastrukturą, w tym punktami selektywnej zbiórki odpadów.

### **Zrównoważona turystyka i promocja lokalnych walorów**

Wszystkie te aktywności wpisują się w szerszą koncepcję zrównoważonego rozwoju gminy Kowale Oleckie, w której rozwój turystyki, gospodarki i infrastruktury odbywa się w zgodzie z naturą i w poszanowaniu lokalnego dziedzictwa. Gmina zamierza budować swój wizerunek jako miejsca przyjaznego, nowoczesnego i odpowiedzialnego, promując aktywności wykorzystujące lokalne walory przyrodnicze – takie jak birdwatching, ekoturystyka, turystyka piesza, rowerowa czy kulinarna – również poza głównym sezonem. W tym kontekście przewiduje się stworzenie rozpoznawalnej marki

turystyczno-rekreacyjnej, która wyróżni gminę na tle regionu i wzmocni jej pozycję na mapie atrakcyjnych miejsc do życia, inwestowania i wypoczynku.

### 3.1 Zachowanie bioróżnorodności i ochrona przyrody

Cel operacyjny 3.1 obejmuje działania zmierzające do ochrony naturalnych siedlisk, gatunków roślin i zwierząt oraz promowania bioróżnorodności.

Zadania	Oczekiwane rezultaty planowanych działań	Wskaźniki oceny osiągnięcia rezultatów
Ochrona obszarów cennych przyrodniczo	Zachowanie unikalnych ekosystemów	Liczba nowych lub objętych ochroną obszarów przyrodniczych
Monitoring stanu środowiska naturalnego	Lepsza ochrona zasobów naturalnych	Liczba przeprowadzonych badań monitoringowych
Wyposażenie budynków publicznych w instalacje OZE	Zwiększenie udziału odnawialnych źródeł energii w gminie	Liczba budynków wyposażonych w instalacje OZE
Promocja programów wymiany starych pieców na ekologiczne źródła ciepła	Poprawa jakości powietrza	Liczba wymienionych źródeł ciepła
Współpraca z organizacjami ekologicznymi w celu ochrony bioróżnorodności	Wzmocnienie działań na rzecz ochrony środowiska	Liczba wspólnych inicjatyw i projektów

### 3.2 Ochrona i zachowanie krajobrazu przyrodniczego i kulturowego Mazur Garbatych

Cel 3.2 zakłada ochronę i świadome kształtowanie krajobrazu jako zasobu przyrodniczego i kulturowego regionu.

Zadania	Oczekiwane rezultaty planowanych działań	Wskaźniki oceny osiągnięcia rezultatów
Ograniczanie zabudowy ingerującej w krajobraz	Ład przestrzenny i estetyka obszaru	Liczba uchwał ograniczających zabudowę w cennych krajobrazach

Ograniczenie budowy dużych farm fotowoltaicznych i wysokich turbin wiatrowych	Ochrona naturalnego krajobrazu przed degradacją wizualną	Liczba decyzji ograniczających lokalizację farm i turbin
Regulacje zabudowy wpływającej na krajobraz – ograniczenie wysokich konstrukcji	Utrzymanie tradycyjnego charakteru architektonicznego	Liczba przyjętych regulacji dotyczących wysokości zabudowy
Promowanie lokalnej architektury i tradycyjnych form zabudowy	Wzrost liczby inwestycji wpisujących się w krajobraz Mazur Garbatych	Liczba nowych inwestycji zgodnych z charakterem lokalnej architektury
Ochrona punktów widokowych i historycznych układów ruralistycznych	Zachowanie kluczowych elementów krajobrazu kulturowego	Liczba chronionych punktów widokowych i układów osadniczych

### 3.3 Wykorzystanie i ochrona zabytkowych obiektów dziedzictwa kulturowego wraz z ich otoczeniem

Cel operacyjny 3.3 obejmuje ochronę, promocję i rewitalizację zabytków oraz ich wykorzystanie w rozwoju turystyki i edukacji.

Zadania	Oczekiwane rezultaty planowanych działań	Wskaźniki oceny osiągnięcia rezultatów
Rewitalizacja i adaptacja zabytkowych obiektów	Zachowanie dziedzictwa kulturowego	Liczba odrestaurowanych obiektów zabytkowych
Tworzenie szlaków kulturowych i historycznych	Zwiększenie atrakcyjności turystycznej zabytków	Długość utworzonych szlaków (km)
Promowanie opieki społeczności nad zabytkami i miejscami historycznymi	Wzrost zaangażowania mieszkańców w ochronę dziedzictwa	Liczba inicjatyw społecznych na rzecz zabytków

### 3.4 Wzrost świadomości ekologicznej i promocja zrównoważonego stylu życia

Cel operacyjny 3.4 koncentruje się na podnoszeniu poziomu wiedzy mieszkańców Gminy Kowale Oleckie w zakresie ochrony środowiska, promowania zrównoważonego

stylu życia oraz wspierania działań proekologicznych we wszystkich grupach wiekowych. Celem jest stworzenie społeczeństwa bardziej świadomego ekologicznie i odpowiedzialnego za swoje otoczenie.

<b>Zadania</b>	<b>Oczekiwane rezultaty planowanych działań</b>	<b>Wskaźniki oceny osiągnięcia rezultatów</b>
Wspieranie inicjatyw proekologicznych w społecznościach lokalnych	Aktywizacja mieszkańców na rzecz środowiska	Liczba realizowanych inicjatyw lokalnych
Organizacja warsztatów dla mieszkańców na temat ekologii i recyklingu	Podniesienie poziomu wiedzy o ochronie środowiska	Liczba zorganizowanych warsztatów, liczba uczestników
Realizacja programów edukacyjnych w przedszkolach i szkołach – nauka o bioróżnorodności	Kształtowanie postaw proekologicznych od najmłodszych lat	Liczba placówek realizujących programy, liczba uczestniczących dzieci
Prowadzenie kampanii informacyjnych o ochronie środowiska i oszczędzaniu wody	Zwiększenie świadomości społecznej w zakresie ochrony zasobów naturalnych	Liczba przeprowadzonych kampanii, zasięg działań
Współpraca z nadleśnictwami i organizacjami pozarządowymi w zakresie edukacji ekologicznej	Wzrost jakości i zasięgu działań edukacyjnych	Liczba wspólnych inicjatyw i wydarzeń
Realizacja programów edukacyjnych skierowanych do wszystkich mieszkańców	Powszechna wiedza i zaangażowanie społeczności w działania ekologiczne	Liczba uczestników programów, liczba realizowanych programów

### Podsumowanie Celu strategicznego 3

Realizacja Celu strategicznego 3 zapewni ochronę unikalnych zasobów przyrodniczych i kulturowych Gminy Kowale Oleckie, przyczyniając się do budowania tożsamości lokalnej oraz promowania zrównoważonego rozwoju opartego na szacunku dla środowiska naturalnego i dziedzictwa regionu.

## **VI. Model struktury funkcjonalno-przestrzennej gminy**

Model struktury funkcjonalno-przestrzennej stanowi podstawę dla kształtowania ładu przestrzennego gminy w sposób zrównoważony, przemyślany i odporny na zmiany. Uwzględnia zarówno istniejące uwarunkowania, jak i kierunki przyszłego rozwoju, uwzględniając potrzeby mieszkańców, ochronę środowiska, gospodarkę przestrzenną oraz współpracę z otoczeniem regionalnym.

### **VI.1. Układ osadniczy i sieć osiedleńcza**

Gmina Kowale Oleckie charakteryzuje się rozproszoną strukturą osadniczą, z dominującą rolą centralną miejscowości Kowale Oleckie, będącej siedzibą władz gminnych oraz głównym ośrodkiem administracyjnym, edukacyjnym i usługowym. Układ osadniczy gminy tworzą liczne wsie o zróżnicowanych funkcjach: rolniczych, mieszkalnych i turystycznych.

W części zachodniej gminy obserwuje się postępującą transformację funkcji osadniczych – tradycyjne funkcje rolnicze ustępują miejsca funkcjom turystycznym. Ma to związek z atrakcyjnymi walorami środowiskowymi tego obszaru – obecnością lasów (Puszcza Borecka), jezior (m.in. jeziora Łażno, Szwałk Wielki i Mały, Piłwong), a także urozmaiconego krajobrazu (Szeskie Wzgórza) sprzyjającego rekreacji i ekoturystyce. Miejscowości takie jak Sokółki i Czerwony Dwór zyskują na znaczeniu jako lokalne centra obsługi ruchu turystycznego, posiadające potencjał do dalszego rozwoju infrastruktury noclegowej, gastronomicznej i rekreacyjnej.

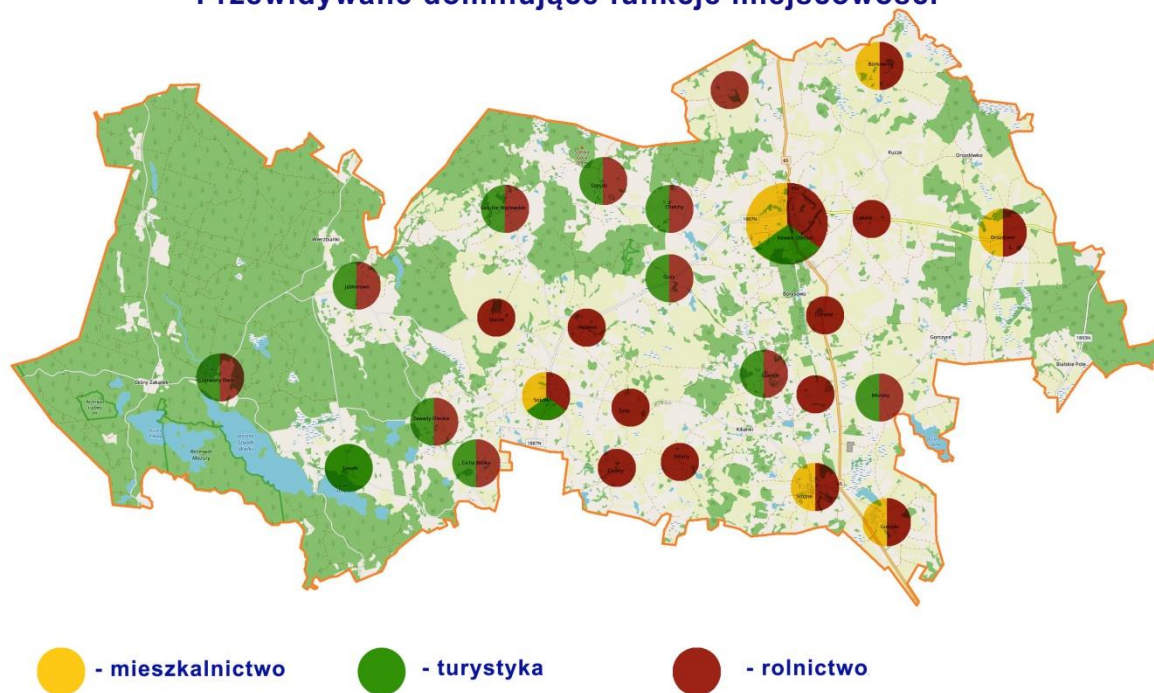
Część centralna i wschodnia gminy pozostaje obszarem o przeważającej funkcji rolniczej, z rozwijającym się sektorem małych i średnich przedsiębiorstw oraz usług lokalnych, wspierających codzienne potrzeby mieszkańców. Istotne znaczenie ma tu także kontynuacja działalności rolniczej na terenach dawnych Państwowych Gospodarstw Rolnych (PGR), wokół których wykształciły się większe skupiska mieszkaniowe.

Funkcja mieszkaniowa koncentruje się przede wszystkim w miejscowości Kowale Oleckie oraz w osadach popegeerowskich, takich jak Drozdowo. W ostatnich latach obserwuje się również zainteresowanie osiedlaniem się na terenach wiejskich o podwyższonych walorach przyrodniczych, szczególnie w zachodniej części gminy.

Znaczący wpływ na kształtowanie się układu osadniczego wywiera droga krajowa DK65, przebiegająca przez gminę w osi północ-południe. Jej modernizacja przyczyniła

się do zwiększenia atrakcyjności terenów przyległych – zarówno pod względem mieszkaniowym, jak i inwestycyjnym. Obszary położone w pobliżu tej trasy stają się dogodnymi lokalizacjami dla rozwoju działalności gospodarczej, magazynowej oraz usług transportowych.

### Przewidywane dominujące funkcje miejscowości

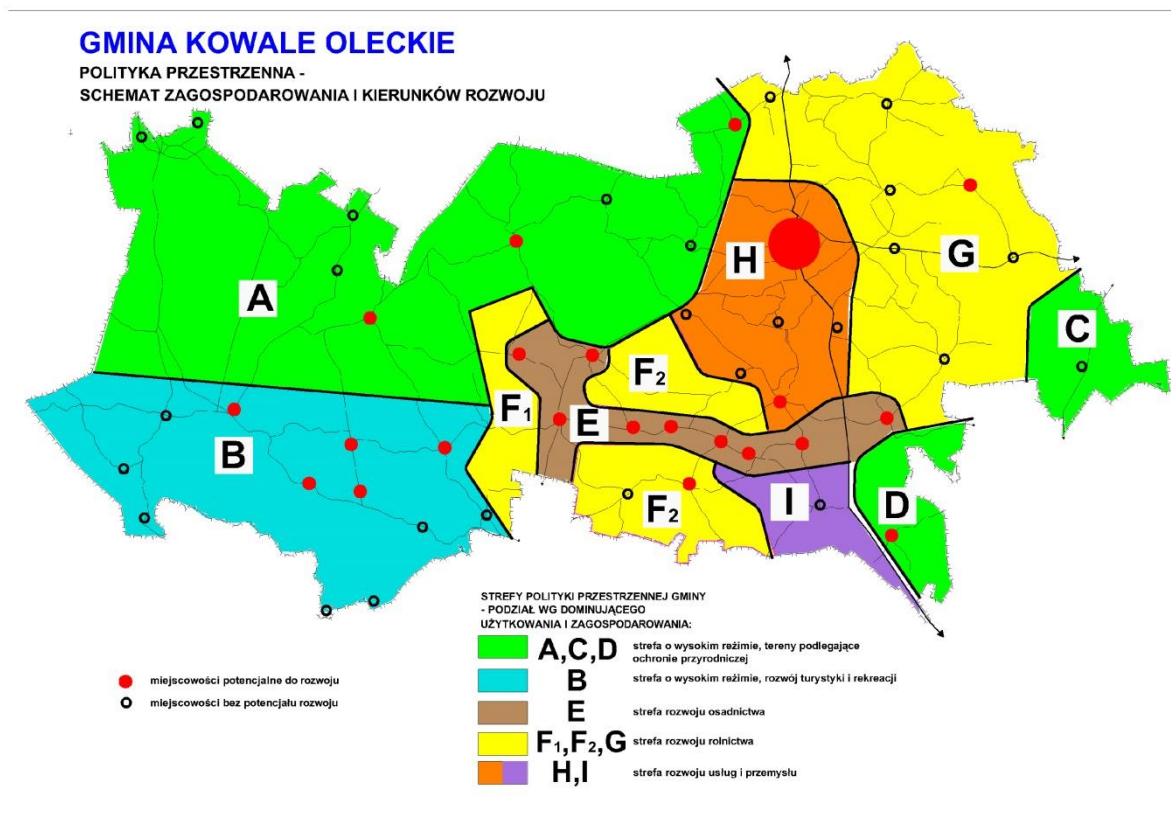


Docelowo zakłada się:

- utrzymanie i wzmacnianie funkcji Kowali Oleckich jako ośrodka centralnego,
- wspieranie rozwoju funkcjonalnego wsi o potencjale rozwojowym (np. Czerwony Dwór, Sokółki, Stożne),
- ograniczanie rozpraszania zabudowy poprzez rozwój zwartej struktury osadniczej i uzupełnianie istniejącej zabudowy.

### VI.2. Systemy funkcjonalne i strefy aktywności

Model strukturalny gminy opiera się na identyfikacji głównych systemów funkcjonalnych, które determinują sposób zagospodarowania przestrzeni.



Źródło: „Studium uwarunkowań i kierunków zagospodarowania przestrzennego Gminy Kowale Oleckie”

W „Studium uwarunkowań i kierunków zagospodarowanie przestrzennego Gminy Kowale Oleckie” określono strefy i funkcje dominujące dla całej Gminy Kowale Oleckie są to:

**Strefy o wysokim reżimie– tereny podlegające ochronie przyrodniczej (A,C,D) –** obejmuje głównie tereny leśne i cenne przyrodniczo, takie jak Obszar chronionego krajobrazu (OCHK) Puszczy Boreckiej, OCHK Wzgórz Szeskich, Korytarz Ekologiczny Północny przebiegający na wschodzie (dolina Rospudy) i zachodzie gminy(Szeskie Wzgórze i Puszcza Borecka) oraz obszar Natura 2000. Zlokalizowana jest w północno-zachodniej części gminy i charakteryzuje się słabo rozwiniętym osadnictwem. Główne funkcje tego obszaru to ochrona przyrody, zieleń leśna, turystyka oraz sport i rekreacja, natomiast funkcje uzupełniające obejmują mieszkalnictwo, rekreację indywidualną i drobne usługi.

Na tym terenie obowiązują szczególne zasady zagospodarowania – prowadzenie gospodarki leśnej musi uwzględniać równowagę przyrodniczą i obowiązujące przepisy ochrony środowiska. Zakazuje się wszelkich działań, które mogłyby prowadzić do

zanieczyszczenia lub degradacji środowiska naturalnego, w tym eksploatacji kopalni, budowy elektrowni wiatrowych oraz realizacji przedsięwzięć mogących znacząco oddziaływać na środowisko, z wyjątkiem urządzeń telekomunikacyjnych, których lokalizacja musi spełniać określone warunki.

Zabudowa możliwa jest wyłącznie w miejscowościach predysponowanych do rozwoju – Jabłonowie, Golubiu Wężewskim i Dorszach – i tylko w bezpośrednim sąsiedztwie zwartej zabudowy oraz na terenach wyznaczonych w studium. W miejscowościach nieprzewidywanych do rozwoju – takich jak Koniszki, Główka, Wierzbianki, Dunajek Osada Leśna, Szeszki i Chełchy – dopuszcza się wyłącznie zabudowę uzupełniającą. Preferowany jest rozwój turystyki wędrownej, pieszej, rowerowej, konnej oraz narciarstwa biegowego, przy jednoczesnym dostosowaniu przestrzeni do potrzeb turystyki poprzez wytyczenie i urządzenie odpowiednich tras.

Strefa D zlokalizowana jest w południowo-wschodniej części gminy i obejmuje obszary o szczególnych walorach przyrodniczych, w tym fragmenty chronione w ramach OCHK Jezior Oleckich. Teren ten przeznaczony jest głównie pod rozwój osadnictwa i rolnictwa, przy jednoczesnym zachowaniu wysokiego poziomu ochrony środowiska. Głównym kierunkiem zagospodarowania są funkcje mieszkalne i rolnicze, a uzupełniająco przewiduje się realizację usług towarzyszących zabudowie mieszkaniowej.

W strefie nie wyznaczono miejscowości nieprzewidywanych do rozwoju, natomiast jako predysponowaną do dalszej zabudowy wskazano miejscowość Golubki. Nowa zabudowa w tym rejonie może powstawać wyłącznie w bezpośrednim sąsiedztwie istniejącej zwartej zabudowy wsi oraz na terenach wyznaczonych w dokumentach planistycznych. Działalność inwestycyjna musi odbywać się z poszanowaniem środowiska naturalnego, z zakazem realizacji przedsięwzięć mogących znacząco oddziaływać na środowisko, za wyjątkiem urządzeń telekomunikacyjnych, których lokalizacja możliwa jest zgodnie z przepisami szczególnymi i przy uwzględnieniu strefy oddziaływania pól elektromagnetycznych.

Na terenie strefy obowiązuje zakaz zabudowy poza wyznaczonymi miejscami, a także zakaz eksploatacji kopalni i lokalizacji elektrowni wiatrowych. Dodatkowo zaleca się dolesianie terenów oraz promowanie form rolnictwa opartych na zasadach ekologicznych. Wszystkie działania powinny być ukierunkowane na zachowanie równowagi przyrodniczej i ochronę krajobrazu.

**Strefa o wysokim reżimie, rozwój turystyki i rekreacji** – Strefa B to obszar o wysokim reżimie ochrony, przeznaczony przede wszystkim do rozwoju turystyki i rekreacji. Obejmuje tereny leśne oraz obszary położone nad jeziorami, wyróżniające się wysokimi walorami krajobrazowymi i przyrodniczymi. W skład strefy wchodzi cenne przyrodniczo obszary, takie jak OCHK Puszczy Boreckiej, Północny Korytarz Ekologiczny, istniejący obszar Natura 2000 oraz rezerваты przyrody: Lipowy Jar, Wyspa Lipowa i Mazury. Zlokalizowana jest w południowo-zachodniej części gminy, gdzie występuje rozwinięte osadnictwo oraz duży potencjał dla rozwoju funkcji turystyczno-rekreacyjnych.

Dominującym przeznaczeniem terenów w tej strefie są: zieleni leśna, turystyka, sport, rekreacja oraz rekreacja indywidualna. Funkcje uzupełniające obejmują mieszkalnictwo i drobne usługi. W miejscowościach predysponowanych do rozwoju – Zawadach Oleckich, Szwałku i Czerwonym Dworze – dopuszcza się lokalizację nowej zabudowy w bezpośrednim sąsiedztwie zwartej zabudowy wsi i na terenach wskazanych w studium. Natomiast w miejscowościach nieprzewidywanych do rozwoju, takich jak Zawady Małe, Cicha Wólka, Mazury Osada, Rogojny, Leśny Zakątek i Borki, możliwa jest jedynie zabudowa uzupełniająca i plombowa.

Tereny strefy B podlegają wysokiej ochronie środowiska. Obowiązuje zakaz wszelkiej działalności mogącej prowadzić do degradacji przyrody, w tym zakaz eksploatacji kopalin, budowy elektrowni wiatrowych oraz lokalizacji przedsięwzięć mogących znacząco oddziaływać na środowisko – z wyjątkiem urządzeń telekomunikacyjnych, których realizacja musi odbywać się zgodnie z odrębnymi przepisami i z uwzględnieniem strefy oddziaływania pól elektromagnetycznych. Szczególne zasady obowiązują w obrębie jezior Szwałk Mały, Szwałk Wielki i Piłwąg, gdzie wyznaczono strefę ciszy.

Zabudowa dozwolona jest wyłącznie na terenach wyznaczonych, a prowadzenie gospodarki leśnej musi uwzględniać zachowanie równowagi przyrodniczej. W planie rozwoju strefy przewiduje się wsparcie dla turystyki wędrownej, pieszej, rowerowej, konnej oraz narciarstwa biegowego. W tym celu planuje się wytyczenie i urządzenie sieci ścieżek pieszych i rowerowych, a obiekty obsługi turystycznej powinny powstawać w obrębie lub w pobliżu istniejącej zwartej zabudowy oraz na terenach rozwojowych wyznaczonych w studium.

**Strefa rozwoju osadnictwa** – Strefa E obejmuje centralną część gminy i charakteryzuje się rozwiniętym osadnictwem oraz wyraźnymi predyspozycjami do

dalszego jego rozwoju. W jej granicach znajdują się miejscowości takie jak Monety, Rogówko, Kilianki, Mściszewo, Żydy, Sokółki, Stacze i Wężewo, które zostały wskazane jako obszary potencjalnie rozwojowe. W strefie tej nie wyznaczono miejscowości nieprzewidywanych do rozwoju.

Głównym przeznaczeniem terenów jest mieszkalnictwo, natomiast funkcje uzupełniające stanowią drobne usługi, rolnictwo oraz rekreacja indywidualna. Możliwa jest również lokalizacja zabudowy w bezpośrednim sąsiedztwie istniejącej zwartej zabudowy wsi oraz na terenach do tego wyznaczonych. Rozwój powinien odbywać się w sposób zrównoważony, z uwzględnieniem zasad ochrony środowiska i ładu przestrzennego.

Na terenie strefy obowiązuje zakaz eksploatacji kopalni oraz zakaz lokalizacji elektrowni wiatrowych. W rolnictwie preferowane są formy gospodarowania zgodne z zasadami ekologii. Dodatkowo możliwy jest rozwój turystyki aktywnej, w tym wędrowniej, pieszej, rowerowej, konnej oraz narciarstwa biegowego. Infrastruktura turystyczna powinna być lokowana w obrębie lub bezpośrednim sąsiedztwie istniejącej zwartej zabudowy oraz na terenach wskazanych w dokumentach planistycznych.

**Strefa rozwoju rolnictwa – Strefa F i G** - Strefa F obejmuje centralną oraz południową część gminy i pełni funkcję obszaru o dominującym przeznaczeniu rolniczym. Jej głównym celem jest kontynuacja i rozwój działalności rolniczej, z jednoczesnym uwzględnieniem zasad ekologicznego gospodarowania. Miejscowością predysponowaną do dalszego rozwoju są Kilianki, w których możliwa jest lokalizacja nowej zabudowy w bezpośrednim sąsiedztwie zwartej struktury osadniczej oraz na terenach wyznaczonych w dokumentach planistycznych. W miejscowości nieprzewidywanej do rozwoju, jak Czuky, dopuszcza się jedynie zabudowę uzupełniającą i plombową.

Poza funkcją rolniczą, dopuszcza się tu także funkcje mieszkalne oraz rozwój infrastruktury związanej z energetyką odnawialną – w szczególności w części strefy położonej na północ od drogi powiatowej nr 1789N (obręb Stacze). W strefie możliwa jest również lokalizacja masztów telefonii komórkowej oraz innych urządzeń telekomunikacyjnych, jak i elektrowni wiatrowych. Istniejąca funkcja rolnicza może być przekształcana w kierunku działalności nieuciążliwej, zgodnie z zasadami zrównoważonego rozwoju.

Strefa G, położona w północno-wschodniej części gminy, także pełni rolę obszaru o dominującej funkcji rolniczej. Część jej terenów znajduje się w granicach Północnego Korytarza Ekologicznego, co oznacza konieczność wprowadzenia specjalnych zasad

ochrony przyrody. W obrębie tej strefy przewiduje się również rezerwację terenu wolnego od zabudowy, przeznaczonego pod budowę obwodnicy wzdłuż drogi krajowej nr 65, po wschodniej stronie miejscowości Kowale Oleckie. Drozdówko zostało wskazane jako miejscowość predysponowana do rozwoju, z możliwością lokalizacji zabudowy w sąsiedztwie istniejącej zwartej zabudowy oraz na terenach planistycznie wyznaczonych. W pozostałych miejscowościach tej strefy, takich jak Drozdowo, Gorczyce, Lakiele, Kucze, Borkowiny i Piastowo, możliwa jest jedynie zabudowa uzupełniająca i plombowa.

Uzupełniającą funkcję w **strefie G** stanowi mieszkalnictwo, drobne usługi oraz infrastruktura związana z energetyką odnawialną, w tym elektrownie wiatrowe, biogazownie oraz urządzenia telekomunikacyjne. W rolnictwie należy wspierać rozwiązania oparte na ekologicznych zasadach gospodarowania, a funkcje rolnicze przekształcać w działalność nieuciążliwą. Ze względu na konieczność ochrony ładu przestrzennego, wprowadzono zakaz lokalizowania elektrowni wiatrowych w pasie o szerokości 1 km wzdłuż wschodniej strony drogi krajowej nr 65, obejmującym sąsiedztwo miejscowości Kowale Oleckie i Daniele.

**Strefa rozwoju usług i przemysłu – Strefy H i I** obejmują tereny przeznaczone głównie pod rozwój usług, przemysłu oraz zabudowy mieszkaniowej, zlokalizowane w centralnej, północno-wschodniej oraz południowo-wschodniej części gminy. Szczególne znaczenie w tym układzie przestrzennym ma miejscowość Kowale Oleckie, pełniąca funkcję centralnego ośrodka osadniczego gminy, zlokalizowana wzdłuż drogi krajowej nr 65, która stanowi ważną oś komunikacyjną i usługową. W ramach tych stref przewiduje się dominujące funkcje mieszkalnictwa, usług i przemysłu, a także zagospodarowanie terenów związanych z bezpośrednią obsługą drogi krajowej.

**W strefie H**, obejmującej miejscowości Kowale Oleckie i Szarejki, dopuszcza się rozwój zabudowy mieszkaniowej w bezpośrednim sąsiedztwie istniejącej zwartej zabudowy oraz na terenach wyznaczonych w dokumentach planistycznych. W miejscowościach nieprzewidzianych do rozwoju, takich jak Daniele, Borysowo, Gościerady i Chelchy, możliwe jest jedynie uzupełnianie istniejącej zabudowy w formie plombowej. Dodatkowo, w obrębie strefy możliwa jest lokalizacja zabudowy usługowej, zwłaszcza tej powiązanej funkcjonalnie z drogą krajową, a także przemysłowej i produkcyjnej, z preferencją dla ich lokalizacji właśnie w sąsiedztwie tej trasy. Istniejące obiekty turystyczne powinny być lokalizowane w bezpośrednim sąsiedztwie zwartej zabudowy lub na terenach rozwojowych, a w razie potrzeb teren należy

przystosować do penetracji turystycznej poprzez tworzenie ścieżek pieszych i rowerowych. W miejscowości Szarejki akceptuje się funkcjonowanie dwóch istniejących elektrowni wiatrowych. Dopuszcza się także lokalizację infrastruktury telekomunikacyjnej.

**Strefa I** - położona w południowo-wschodniej części gminy, obejmuje głównie tereny eksploatacji kruszywa naturalnego i jest ukierunkowana na rozwój przemysłowy oraz usługowy, szczególnie w kontekście obsługi drogi krajowej nr 65. Mimo braku miejscowości wyznaczonych do dalszego rozwoju, dopuszcza się lokalizację zabudowy uzupełniającej i plombowej w miejscowości Stożne, nieprzewidzianej do rozwoju przestrzennego. Tereny tej strefy również mogą być zagospodarowane pod zabudowę usługową i przemysłową wzdłuż drogi krajowej. Uzupełniające funkcje stanowią mieszkalnictwo oraz rolnictwo. W razie potrzeb strefa może być przystosowana do celów turystycznych poprzez wyznaczenie szlaków pieszych i rowerowych. Podobnie jak w strefie H, przewiduje się tu możliwość lokalizacji masztów telefonii komórkowej i innych urządzeń telekomunikacyjnych.

### **VI.3. Obszary wymagające szczególnej ochrony i system powiązań przyrodniczych,**

W strukturze przestrzennej gminy zdefiniowano obszary wymagające szczególnej ochrony:

- obszary Natura 2000:
  - o Puszcza Borecka (obszar specjalnej ochrony ptaków) – 18 963 ha
  - o Ostoja Borecka (obszar specjalnej ochrony siedlisk) – 25 340 ha
- Obszary Chronionego Krajobrazu:
  - o Puszczy Boreckiej – 22 861 ha
  - o Wzgórz Szeskich – 12 495 ha
  - o Jezior Oleckich – 10 521 ha
- rezerwatów przyrody:
  - o Cisowy Jar (10,7 ha) – rezerwat florystyczny chroniący stanowiska cisa
  - o Wyspa Lipowa na jeziorze Szwałk Wielki (2,7 ha) – rezerwat florystyczny z drzewostanem lipowym
  - o Mazury (372,6 ha) – krajobrazowy zespół wodno-leśny Puszczy Boreckiej
  - o Lipowy Jar (49,54 ha) – rezerwat zachowujący drzewostan i rzeźbę terenu
  - o Borki – obszar ochrony naturalnych zbiorowisk leśnych

## **Korytarze ekologiczne na terenie gminy Kowale Oleckie**

Na terenie Gminy istotną rolę pełnią korytarze ekologiczne – struktury przestrzenne umożliwiające migrację gatunków, wymianę genetyczną oraz zachowanie spójności systemów przyrodniczych.

Przebiegają tu zarówno **korytarze ekologiczne o znaczeniu krajowym**, jak i **lokalne połączenia przyrodnicze**. Należą one do sieci ekologicznej funkcjonującej w ramach krajowej koncepcji ochrony przyrody oraz europejskiej sieci Natura 2000.

### **Główne korytarze ekologiczne w gminie:**

1. **Korytarz Doliny Legi (rzeka Lega)** – jeden z ważniejszych ciągów przyrodniczych regionu, który umożliwia migrację fauny wodnej i lądowej. Rzeka Lega przepływa przez północno-wschodnią część gminy i łączy jeziora i tereny podmokłe, stanowiąc ważny element powiązań hydrologicznych regionu.
2. **Połączenia leśne Puszczy Boreckiej z terenami południowymi** – fragmenty zachodnich lasów gminy stanowią część większego kompleksu leśnego, powiązanego z Puszczą Borecką, co czyni je elementem szerszego korytarza ekologicznego umożliwiającego migrację dużych ssaków, takich jak łoś, jeleń czy wilk.
3. **Mozaika łąk, torfowisk i oczek wodnych** – występująca głównie w zachodniej i północnej części gminy, pełni funkcję lokalnych korytarzy ekologicznych dla płazów, gadów i ptactwa wodnego. Szczególnie istotne są tu okolice jezior Ciche, Szwałk Wielki i Mały, Piłwąg oraz podmokłe doliny cieków wodnych.

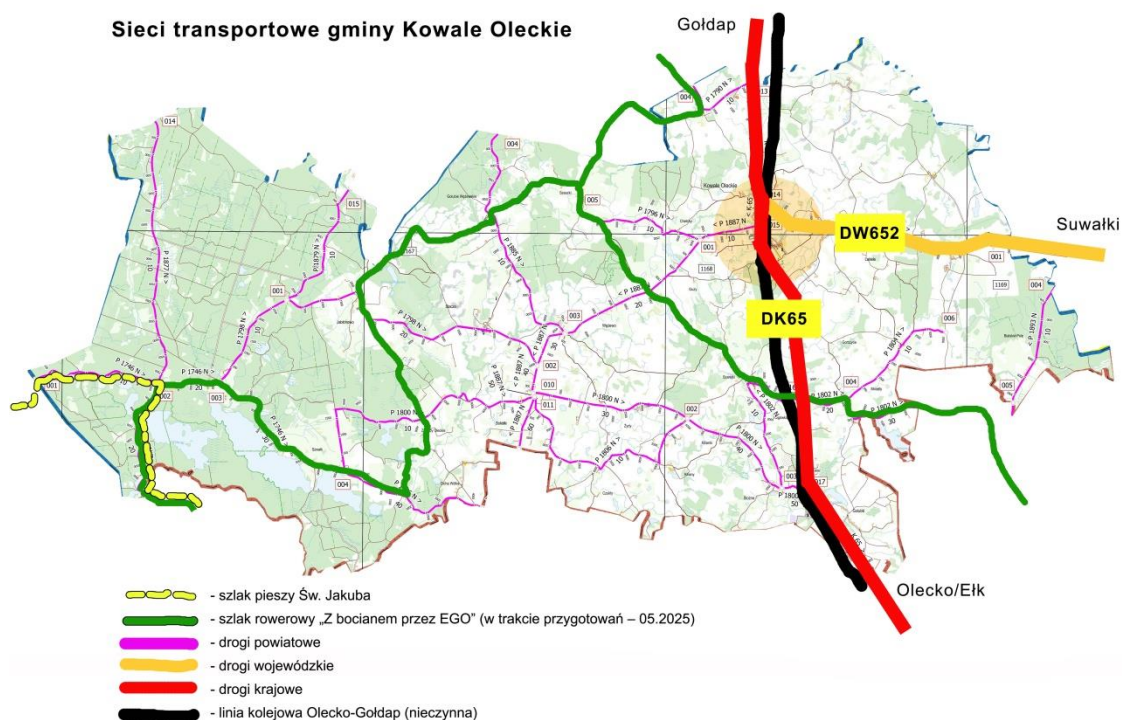
### **Znaczenie korytarzy ekologicznych:**

Korytarze ekologiczne odgrywają kluczową rolę w utrzymaniu bioróżnorodności oraz stabilności ekosystemów. Chronią przed izolacją populacji, wspierają naturalne procesy przyrodnicze oraz umożliwiają reagowanie na zmiany klimatyczne przez przesuwanie się zasięgów gatunków. W przypadku gminy Kowale Oleckie, gdzie znaczną część powierzchni stanowią obszary rolnicze i leśne, ich ochrona i wzmacnianie ma szczególne znaczenie.

### **Wyzwania i rekomendacje:**

- Ograniczenie fragmentacji siedlisk przez planowanie infrastruktury w sposób minimalizujący bariery (np. budowa przejść dla zwierząt wzdłuż DK65).





## Transport drogowy

### Podstawą układu komunikacyjnego gminy są:

- **Droga krajowa nr 65 (DK65)** – kluczowa oś północ–południe, przebiegająca przez gminę i łącząca ją z **Gołdapią**, **Oleckiem**, a dalej z **Ełkiem**, **Białymstokiem** i **Warszawą**. DK65 zapewnia również dostęp do przejścia granicznego z Rosją oraz stanowi ważną arterię ruchu towarowego, osobowego i turystycznego.
- **Droga wojewódzka nr 652 (DW652)** – łączy Kowale Oleckie z **Suwałkami** i umożliwia dalszy dojazd w kierunku Litwy (przejścia graniczne w Budzisku i Ogrodnikach).
- **Rozbudowana sieć dróg powiatowych i gminnych** – umożliwia dojazd do wszystkich miejscowości gminy, łącząc je z centrami usługowymi i szlakami turystycznymi. Te drogi stanowią istotne zaplecze dla mieszkańców, rolnictwa i rozwijającej się turystyki rowerowej i samochodowej.

Trwające i planowane inwestycje w modernizację DK65 oraz wybrane drogi powiatowe poprawiają bezpieczeństwo i płynność ruchu, co bezpośrednio wpływa na mobilność mieszkańców i dostępność inwestycyjną regionu.

### Kolej

Przez gminę przebiega nieczynna obecnie **linia kolejowa nr 41 (Olecko–Gołdap)**. Choć zawieszona w latach 90., linia ta posiada potencjał rewitalizacji w ramach przyszłych projektów regionalnych lub transgranicznych, szczególnie w kontekście:

- rozwoju turystyki kolejowej i rowerowej,
- potencjalnego przyłączenia do przyszłego systemu **Rail Baltica**.

Przywrócenie ruchu pasażerskiego i towarowego na tej trasie zwiększyłoby konkurencyjność transportową gminy i regionu EGO (Elk–Gołdap–Olecko).

### **Szlaki turystyczne i rowerowe**

Rozbudowa i oznakowanie tras turystycznych – pieszych i rowerowych – to istotny element strategii rozwoju turystyki oraz integracji z ponadlokalnymi sieciami rekreacyjnymi.

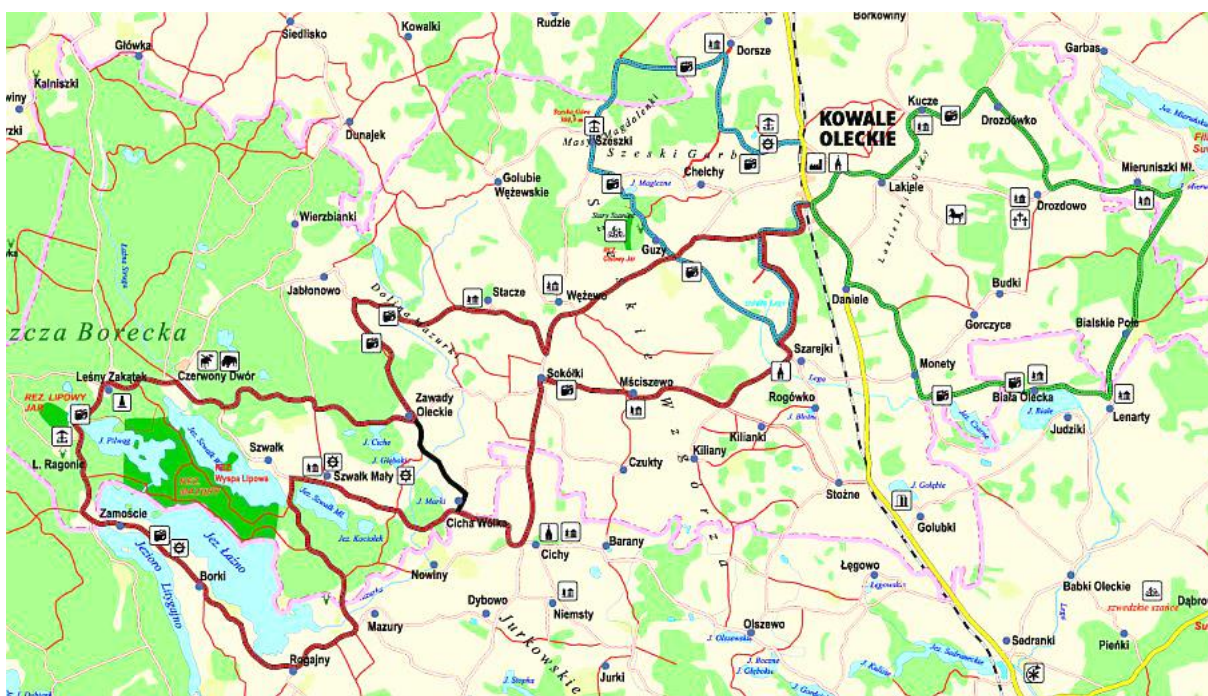
### **Szlaki rowerowe gminy Kowale Oleckie:**

**Szlak 1: Mostami Mazurki i brzegami jezior ku puszczańskim ostępom** – ok. 62 km (lub skrót: 32 km), oznakowany kolorem czerwonym; prowadzi przez okolice jezior, lasy Puszczy Boreckiej i tradycyjne wsie mazurskie.

**Szlak 2: Po wierchach i jarach Szeskiego Garbu** – ok. 21 km, kolor niebieski; trasa o charakterze krajobrazowym z widokami z najwyższych wzniesień regionu.

**Szlak 3: Po dworach i jeziorach prowadzący** – ok. 27 km, kolor zielony; umożliwia poznanie dziedzictwa kulturowego regionu (dwory, parki, dawne majątki ziemskie).

(za: [https://www.kowaleoleckie.eu/strona-127-szlaki\\_rowerowe.html](https://www.kowaleoleckie.eu/strona-127-szlaki_rowerowe.html))



### **Nowy, powstający szlak rowerowy: „Z bocianem przez EGO” (w trakcie realizacji)**

Szlak ten będzie łączył trzy powiaty – elkki, gołdapski i olecki – tworząc wspólną sieć turystyki rowerowej z nowoczesną infrastrukturą (MOR-y, punkty serwisowe, widokowe). Dla gminy Kowale Oleckie oznacza to możliwość:

- zintegrowania się z ogólnopolską i międzynarodową siecią rowerową,
- przyciągnięcia turystów z Polski i zagranicy (Litwa, Niemcy, kraje bałtyckie).

### **Połączenie z Green Velo**

Choć gmina nie leży bezpośrednio na trasie **Green Velo**, posiada pośrednie powiązania przez **Gołdap** i **Suwałki**, co umożliwi dostęp rowerzystom podróżującym przez wschodnią Polskę. Dobre oznakowanie i sieciowa integracja szlaków lokalnych pozwolą wpisać gminę w szerszy kontekst krajowej turystyki aktywnej.

### **Szlak pieszy Świętego Jakuba (Camino Polaco)**

W zachodniej części przez gminę przebiega fragment międzynarodowego pieszego szlaku pielgrzymkowego – Camino Polaco, będącego częścią sieci prowadzącej do Santiago de Compostela. Odcinek ten biegnie z Olecka przez Mazury i Warmię w stronę Kętrzyna i Braniewa. Szlak ten nie tylko umożliwia duchowe przeżycia, ale również aktywizuje lokalną infrastrukturę noclegową, gastronomiczną i usługową. Jest to również ważny element kulturowego dziedzictwa Europy, zyskujący na znaczeniu w kontekście rozwoju turystyki kulturowej i religijnej.

### **Połączenia z ośrodkami regionalnymi i międzynarodowymi**

Dzięki układowi komunikacyjnemu, mieszkańcy gminy Kowale Oleckie mają dostęp do szeregu istotnych ośrodków:

- **Olecko (10 km)** – najbliższe centrum administracyjne i edukacyjne.
- **Elk (40 km)** – węzeł kolejowy, centrum usług i inwestycji, w tym Suwalskiej Specjalnej Strefy Ekonomicznej (SSSE).
- **Gołdap (20 km)** – miasto uzdrowiskowe, z podstrefą Suwalskiej SSE.
- **Suwałki (50 km)** – dynamiczny ośrodek przemysłowy z główną siedzibą Suwalskiej SSE.
- **Olsztyn (160 km)** – stolica województwa, z funkcjami administracyjnymi, społecznymi, kulturalnymi i akademickimi.
- **Białystok (170 km)** – główny ośrodek metropolitalny północno-wschodniej Polski.
- **Warszawa (270 km)** – stolica kraju, z pełnym zakresem usług i połączeń krajowych i międzynarodowych.
- **Wilno (220 km) i Kowno (140 km)** – ośrodki litewskie, z potencjałem umożliwiającym rozwój współpracy transgranicznej, szczególnie w ramach turystyki, edukacji i inwestycji.

## Znaczenie dla rozwoju społeczno-gospodarczego

Rozwój i integracja sieci transportowej gminy Kowale Oleckie przyczynia się do:

- **poprawy mobilności mieszkańców**, umożliwiając codzienne dojazdy do pracy i szkół w sąsiednich powiatach;
- **zwiększenia atrakcyjności inwestycyjnej** – poprzez dostęp do trzech Specjalnych Stref Ekonomicznych (Gołdap, Elk, Suwałki);
- **rozwoju turystyki aktywnej i kulturowej**, co wspiera lokalnych przedsiębiorców i sektor usług;
- **ograniczenia migracji zarobkowej** – dzięki dostępności regionalnych miejsc pracy.

## Wnioski strategiczne

Rozwijana infrastruktura transportowa (drogowa, rowerowa, turystyczna) oraz integracja z sieciami krajowymi i międzynarodowymi to istotny komponent rozwoju gminy. W kolejnych latach rekomenduje się:

- kontynuację modernizacji DK65 i dróg powiatowych,
- rozwój lokalnych szlaków turystycznych z połączeniem do Green Velo,
- wspieranie rewitalizacji linii kolejowej Olecko–Gołdap,
- promocję gminy jako części sieci Camino i EGO.

## VI.4. Kierunki interwencji przestrzennych i funkcjonalnych w kontekście zrównoważonego rozwoju Gminy Kowale Oleckie

W ramach modelu struktury funkcjonalno-przestrzennej Gminy Kowale Oleckie wyznacza się kluczowe kierunki interwencji, które będą wpływać na jakość przestrzeni, sposób jej użytkowania oraz funkcjonowanie całej gminy w kontekście rozwoju społecznego, gospodarczego i środowiskowego. Celem tych działań jest budowanie spójnej, zrównoważonej i odpornej struktury osadniczej oraz infrastrukturalnej.

### 1. Transformacja energetyczna i adaptacja do zmian klimatycznych

Dla zapewnienia bezpieczeństwa energetycznego i poprawy jakości środowiska przestrzennego gmina będzie wspierać rozwój instalacji odnawialnych źródeł energii (OZE) na własne potrzeby, modernizację energetyczną budynków publicznych oraz wymianę indywidualnych źródeł ciepła na niskoemisyjne. Inwestycje te będą miały

bezpośrednie przełożenie na ograniczenie emisji zanieczyszczeń oraz wzrost odporności przestrzeni zurbanizowanych na skutki zmian klimatu.

## **2. Usprawnienie układu komunikacyjnego i zwiększenie dostępności transportowej**

Modernizacja i rozwój dróg gminnych, wewnętrznych oraz infrastruktury towarzyszącej (oświetlenie, chodniki, ciągi piesze i rowerowe) wpłynie na lepsze powiązania funkcjonalno-przestrzenne między miejscowościami oraz podniesie bezpieczeństwo użytkowników przestrzeni publicznej. Współpraca z samorządami wyższego szczebla pozwoli na integrację lokalnej sieci transportowej z układem regionalnym.

## **3. Rozwój funkcji społecznych i rekreacyjnych w przestrzeni publicznej**

W strukturze przestrzennej gminy istotną rolę odgrywać będą miejsca integracji społecznej, kultury, rekreacji i sportu. Rozwój tego typu infrastruktury – zarówno w centralnych częściach sołectw, jak i na terenach otwartych – wpłynie na zwiększenie atrakcyjności osadniczej gminy oraz poprawę jakości życia mieszkańców.

## **4. Rozbudowa terenów rekreacyjnych i edukacyjnych o charakterze przyrodniczym**

Model struktury funkcjonalno-przestrzennej zakłada rozwój sieci tras rowerowych, biegowych, ścieżek ekologicznych i edukacyjnych, które łączyć będą przestrzenie zurbanizowane z obszarami cennymi przyrodniczo. Tego typu działania sprzyjają aktywizacji terenów wiejskich, rozwojowi turystyki oraz kształtowaniu proekologicznych postaw społecznych.

## **5. Zrównoważona polityka mieszkaniowa i dostępność przestrzeni do życia**

W ramach planowania przestrzennego przewiduje się stopniowe zwiększanie zasobu mieszkaniowego – w szczególności zaspokajającego potrzeby osób starszych, rodzin w trudnej sytuacji materialnej oraz osób z niepełnosprawnościami. Rozwój funkcji mieszkaniowej będzie powiązany z dostępem do infrastruktury technicznej i społecznej, w tym usług podstawowych.

## **6. Budowanie odporności przestrzeni na zagrożenia i podnoszenie poziomu bezpieczeństwa publicznego**

Z perspektywy struktury funkcjonalno-przestrzennej gminy kluczowe jest przygotowanie obszaru do przeciwdziałania i reagowania na współczesne zagrożenia.

Uwzględnione zostaną działania służące:

- wzmacnianiu roli lokalnych jednostek ochrony ludności (w tym doposażenie OSP),
- rozbudowie infrastruktury bezpieczeństwa (np. zbiorniki retencyjne, punkty pomocy doraźnej),
- wdrażaniu systemów wczesnego ostrzegania i komunikacji kryzysowej.

W modelu przestrzennym konieczne jest także uwzględnienie ryzyk wynikających ze współczesnych zjawisk, takich jak:

- zmiany klimatu (susze, intensywne opady, burze, podtopienia),
- zagrożenia epidemiologiczne,
- cyberzagrożenia wpływające na funkcjonowanie usług publicznych,
- potencjalne skutki kryzysów międzynarodowych, w tym konfliktów zbrojnych w sąsiednich państwach (np. ryzyka migracyjne, logistyczne, energetyczne).

Odporność struktury przestrzennej gminy będzie budowana przez integrację planowania przestrzennego z planowaniem kryzysowym oraz przez wspieranie społeczności lokalnych w procesie przygotowania do sytuacji nadzwyczajnych.

## **VII. Zgodność z wytycznymi i założeniami zawartymi w dokumentach wyższego rzędu**

„Strategia Rozwoju Gminy Kowale Oleckie na lata 2025-2035” jest zgodna z obecnie obowiązującą średniookresową strategią rozwoju kraju, tj. „Strategią na rzecz Odpowiedzialnego Rozwoju do roku 2020” (z perspektywą 2035 roku). Założenia niniejszej strategii wspierają osiągnięcie celu głównego: „Tworzenie warunków dla wzrostu dochodów mieszkańców Polski przy jednoczesnym wzroście spójności w wymiarze społecznym, ekonomicznym, środowiskowym i terytorialnym”.

W Strategii wyszczególniono także cele szczegółowe:

- I. Trwały wzrost gospodarczy oparty coraz silniej o wiedzę, dane i doskonałość organizacyjną.
- II. Rozwój społecznie wrażliwy i terytorialnie zrównoważony (szczególnie w obszarach: Spójność społeczna, Rozwój zrównoważony terytorialnie).

III. Skuteczne państwo i instytucje służące wzrostowi oraz włączeniu społecznemu i gospodarczemu.

Niniejsza strategia jest również zgodna z założeniami „Krajowej Strategii Rozwoju Regionalnego 2035”, która określa ramy i zasady prowadzenia polityki rozwoju. Głównym celem polityki regionalnej jest efektywne wykorzystanie wewnętrznych potencjałów terytoriów i ich specjalizacji dla osiągnięcia zrównoważonego rozwoju kraju, co stworzyć będzie warunki do wzrostu dochodów mieszkańców Polski przy jednoczesnym osiągnięciu spójności w wymiarze społecznym, gospodarczym, środowiskowym i przestrzennym.

Cel główny polityki regionalnej do roku 2035 realizowany będzie w oparciu o uzupełniające się trzy cele szczegółowe:

*Cel 1. Zwiększenie spójności rozwoju kraju w wymiarze społecznym, gospodarczym, środowiskowym i przestrzennym* - zakłada się wsparcie o charakterze wyrównawczym, ukierunkowane na przezwyciężenie barier i problemów kilku typów obszarów o mniej korzystnych uwarunkowaniach rozwojowych. Dla kształtowania trwałego wzrostu i miejsc pracy wdrażane będą zintegrowane pakiety działań, skoncentrowane na identyfikacji i wykorzystaniu zasobów oraz potencjałów obszarów zagrożonych trwałą marginalizacją, miast średnich tracących funkcje społeczno-gospodarcze, wschodniej Polski, Śląska i obszarów zdegradowanych. Ponadto, na obszarach powiązanych funkcjonalnie wspierane będą inwestycje uzupełniające braki w wyposażeniu w infrastrukturę warunkującą dostępność ich mieszkańców do podstawowych usług i dóbr i zapewniającą ich włączenie w procesy rozwojowe.

*Cel 2. Wzmacnianie regionalnych przewag konkurencyjnych* - będą rozwijane i wykorzystywane instrumenty wsparcia ukierunkowane na tworzenie warunków do wzrostu konkurencyjności, innowacyjności i inwestycji w wybranych sektorach. Lepsza koncentracja na działaniach proinnowacyjnych oraz synergii pomiędzy krajowymi i regionalnymi specjalizacjami zostanie zapewniona m.in. poprzez wykorzystanie procesu przedsiębiorczego odkrywania oraz monitorowanie inteligentnych specjalizacji na poziomie krajowym i regionalnym. Jednocześnie polityka regionalna będzie się koncentrować na tworzeniu klimatu inwestycyjnego w oparciu o kapitał terytorialny oraz takie czynniki rozwoju, które mogą zostać wykreowane lub ulepszone.

*Cel 3. Podniesienie jakości zarządzania i wdrażania polityk ukierunkowanych terytorialnie* - nastąpi wzmocnienie inicjatyw i środków na rzecz rozwijania zdolności

administracji do planowania i prowadzenia działań rozwojowych ukierunkowanych terytorialnie. Szczególny nacisk położony zostanie na wzmacnianie współpracy pomiędzy rządem, samorządem wojewódzkim i samorządami lokalnymi oraz podmiotami niepublicznymi na rzecz osiągnięcia celów polityki regionalnej. Istotną rolę spełni również współpraca w partnerstwach międzynarodowych. Na wszystkich poziomach terytorialnej organizacji kraju zostaną wdrożone przedsięwzięcia służące poprawie systemu finansowania, zarządzania, programowania i koordynowania działań społeczno-gospodarczych.

**Na szczeblu regionalnym strategia jest zgodna z dokumentem „Warmińsko Mazurskie 2030. Strategia rozwoju społeczno-gospodarczego”.**

Założony zakres celów szczegółowych wpisuje się w Strategię Rozwoju Społeczno-Gospodarczego Województwa Warmińsko-Mazurskiego do 2030 roku jako podstawowego elementu systemu programowania przygotowywanego na różnych poziomach. Jej treść uwzględnia ustalenia dokumentów wyższego rzędu, w szczególności zapisy projektów dokumentów wspólnotowych dotyczących polityki spójności po 2035 roku, strategii krajowych, takich jak: Strategia na rzecz Odpowiedzialnego Rozwoju (SOR) do roku 2020 (z perspektywą do 2035 r.), Krajowa Strategia Rozwoju Regionalnego 2035 (KSRR) oraz Koncepcja Przestrzennego Zagospodarowania Kraju 2035 (KPZK). W Strategii rozwoju społeczno-gospodarczego Województwa Warmińsko-Mazurskiego do 2030 roku wyznaczono następujący cel główny:

***Spójność ekonomiczna, społeczna i przestrzenna Warmii i Mazur z regionami Europy.***

Z celu głównego wynikają cele szczegółowe:

- 1. Kompetencje przyszłości** - polityka rozwoju regionu skoncentrowana na kształtowaniu umiejętności, które pozwolą mieszkańcom realizować swoje plany życiowe w województwie uczestnicząc jednocześnie w zmianach cywilizacyjnych, jakie wywoływane są przez rewolucję technologiczną. System tworzenia środowiska dla rozwoju kompetencji wymaga jednocześnie oferty nowoczesnych usług świadczonych przez profesjonalne organizacje.
- 2. Inteligentna produktywność** – polityka skoncentrowana na sferze gospodarczej. Istotą tego celu jest wzmocnienie regionu w zakresie rozwoju firm, których drogą do

konkurencyjności będą innowacje oraz intensywne zagospodarowanie wysokiej jakości zasobów ludzkich, jako odpowiedź na zmiany technologiczne (robotyzacja) oraz procesy starzenia się społeczeństwa.

3. **Kreatywna aktywność** – polityka związana z tworzeniem warunków do podnoszenia zaangażowania mieszkańców w różne aspekty twórczości. Wspierane powinny być w tym obszarze wszelkie formy współpracy wewnątrzregionalnej, jak i z partnerami zewnętrznymi.

4. **Mocne fundamenty** – polityka wzmocnienia kapitału społecznego w regionie. Budowanie więzi opartych o doświadczenia i zaufanie powinno stać się podstawą realizacji wielu działań prorozwojowych. W ramach tego celu będzie konsekwentnie tworzona nowoczesna infrastruktura, ważna z punktu widzenia atrakcyjności zamieszkania, jak i atrakcyjności inwestycyjnej.

### **VIII. System wdrażania, monitorowania, ewaluacji i aktualizacji Strategii Rozwoju Gminy Kowale Oleckie na lata 2025-2035**

Istotnym wymogiem, stawianym dokumentom szczebla strategicznego, jest wewnętrzny system monitorowania i ewaluacji postępów we wdrażaniu oraz osiągnięciu założonych celów. Gromadzenie i interpretacja danych dotyczących Strategii pozwala na bieżące korekty działań urzędów, instytucji, jednostek i osób wdrażających Strategię w razie wystąpienia nieprawidłowości.

Wdrażanie Strategii będzie się odbywać poprzez projekty lub funkcjonalne programy działania. Istotnym elementem każdego planu jest szczegółowa projekcja alokacji środków na poszczególne cele i działania danego programu. Celem jest stworzenie wokół strategii korzystnego klimatu, dzięki włączeniu w proces opracowania programów operacyjnych instytucji publicznych, społecznych i gospodarczych. Szeroki horyzont, tworzony przez szereg współdziałających instytucji, przyczyni się wydatnie do sukcesu Strategii.

Monitoring wdrażania strategii służy:

- kontroli postępu realizacji poszczególnych projektów wyznaczonych w ramach poszczególnych celów operacyjnych;
- obserwacji i ocenie stanu zaawansowania konkretnych projektów umożliwiającej bieżącą identyfikację trudności w ich realizacji;

- ocenie zaangażowania komórek organizacyjnych i osób odpowiedzialnych za ich wdrażanie;
- weryfikacji zgodności z założonymi celami;
- efektywności wykorzystania przeznaczonych na ich realizację środków.

Aby możliwe było obiektywne zbadanie postępu realizacji inwestycji, należy stworzyć wskaźniki umożliwiające jego zbadanie.

W celu ułatwienia nadzoru i kontroli nad realizacją strategii rozwoju Gminy Kowale Oleckie, dla każdego celu operacyjnego należy opracować kilka obiektywnych mierników pozwalających skutecznie monitorować postępy w realizacji strategii rozwoju. Punktem wyjściowym do pomiaru realizacji poszczególnych celów (a tym samym do osiągnięcia określonych wskaźników) będzie stan na dzień 30.06.2025 roku (rok zero), a także 31.12.2035 rok (stan docelowy).

Monitoring realizacji strategii powinien umożliwiać:

- korygowanie działań, jeśli nie przynoszą one zamierzonych efektów;
- reagowanie na zmiany sytuacji strategicznej.

Za wdrożenie niniejszej Strategii jak i realizację poszczególnych celów strategicznych i operacyjnych odpowiedzialni będą:

- Wójt Gminy Kowale Oleckie,
- Rada Gminna w Kowalach Oleckich,
- przedstawiciele Urzędu Gminy Kowale Oleckie,
- mieszkańcy Gminy,
- stowarzyszenia i organizacje pozarządowe działające na terenie Gminy,
- przedsiębiorcy działający na terenie Gminy,
- instytucje publiczne o zasięgu powiatowym, wojewódzkim i krajowym.

## **IX. Potencjalne źródła finansowania Strategii Rozwoju Gminy Kowale Oleckie na lata 2025-2035**

Podstawowe źródła finansowania zadań przewidzianych w Strategii Rozwoju Gminy Kowale Oleckie na lata 2025–2035 obejmują zarówno środki własne, jak i krajowe

oraz zagraniczne mechanizmy finansowe, instrumenty komercyjne, a także wkład partnerów zaangażowanych w realizację Strategii.

Środki własne budżetu Gminy, przeznaczone na realizację zadań własnych, obejmujące w szczególności:

- dochody własne, w tym podatki i opłaty lokalne,
- udział w podatkach stanowiących dochody budżetu państwa,
- dochody z majątku Gminy,
- odsetki od środków zgromadzonych na rachunkach bankowych,
- inne pozostałe dochody.

Krajowe i zagraniczne mechanizmy finansowe, w tym:

- środki z funduszy unijnych dostępne w ramach perspektywy finansowej 2021–2027, m.in. z Europejskiego Funduszu Rozwoju Regionalnego (EFRR), Funduszu Spójności, Europejskiego Funduszu Społecznego (EFS) oraz programu Fundusze Europejskie dla Polski Wschodniej,
- środki z Europejskiego Instrumentu na rzecz Odbudowy i Zwiększania Odporności,
- inne środki zagraniczne i krajowe,
- środki z Narodowego Funduszu Ochrony Środowiska i Gospodarki Wodnej oraz innych funduszy celowych.

Komercyjne instrumenty finansowe, w tym:

- kredyty i pożyczki bankowe,
- inne formy finansowania dostępne na rynku kapitałowym.

Środki innych uczestników procesu wdrażania Strategii, w tym wkład sektora prywatnego, partnerów społecznych oraz innych podmiotów zaangażowanych w realizację działań rozwojowych.

W przypadku projektów infrastrukturalnych istotnym źródłem finansowania będzie program Fundusze Europejskie dla Warmii i Mazur (FEWiM) 2021–2027.

Powyższe instrumenty finansowe, w połączeniu ze środkami własnymi Gminy, stanowią potencjalne źródła pozyskiwania funduszy na realizację zaplanowanych działań strategicznych. Kluczową rolę w finansowaniu celów rozwojowych odegrają dochody własne Gminy, w tym podatki lokalne, opłaty, udział w podatku dochodowym od osób fizycznych oraz pozostałe środki publiczne.

Wiele zadań objętych Strategią będzie realizowanych w ramach bieżącej działalności Urzędu Gminy oraz jednostek organizacyjnych Gminy, co pozwoli na efektywne wykorzystanie zasobów kadrowych i finansowych.

Podstawę planowania ram finansowych stanowić będzie budżet Gminy oraz Wieloletnia Prognoza Finansowa (WPF). Gmina Kowale Oleckie będzie dążyć do utrzymywania nadwyżki operacyjnej, w sposób zapewniający przestrzeganie zasad dyscypliny finansów publicznych oraz umożliwiającą terminową obsługę wcześniej zaciągniętych zobowiązań. Pozostałe środki oraz dochody majątkowe będą przeznaczane na realizację inwestycji strategicznych.

Długoterminowe cele rozwojowe znajdą odzwierciedlenie w Wieloletniej Prognozie Finansowej, która uwzględni będzie wszystkie istotne wydarzenia mogące wpływać na sytuację finansową Gminy. Szczególny wpływ będą miały czynniki makroekonomiczne, takie jak: tempo wzrostu PKB, poziom inflacji, dynamika wynagrodzeń oraz zmiany systemowe, w tym w zakresie podatków dochodowych. Na tej podstawie określone będą limity wydatków możliwe do przeznaczenia na realizację poszczególnych przedsięwzięć w kolejnych latach.

Strategię opracowano w oparciu o następujące źródła:

- badania własne, w tym ankietę i analizę dokumentów,
- warsztaty z udziałem mieszkańców, organizacji pozarządowych, przedstawicieli jednostek i instytucji samorządowych, Urzędu Gminy w Kowalach Oleckich,
- dane GUS,
- dane instytucji powiatowych i wojewódzkich, organizacji ponadlokalnych.