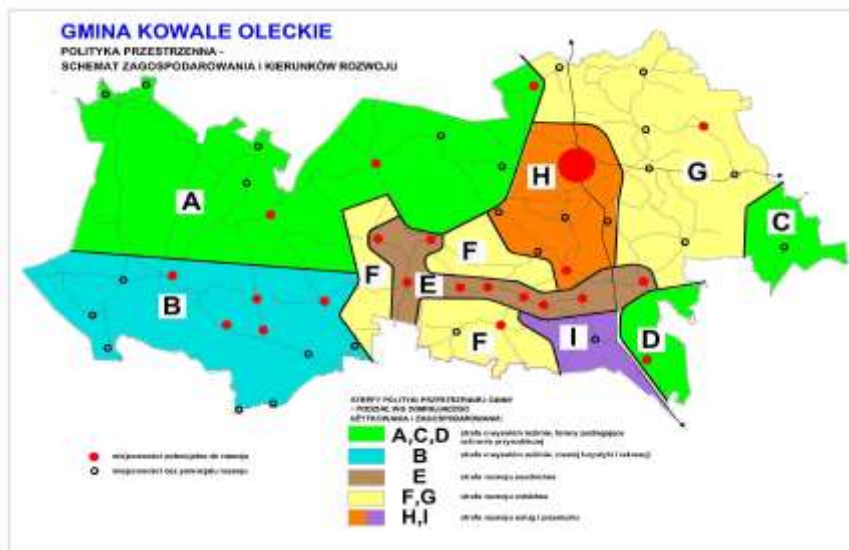




# STUDIUM UWARUNKOWAŃ I KIERUNKÓW ZAGOSPODAROWANIA PRZESTRZENNEGO GMINY KOWALE OLECKIE



<b>Spis treści</b>	<b>numer strony</b>
<b>1. Podstawa prawna</b>	4
<b>2. Materiały i opracowania wykorzystane w toku prac nad Studium</b>	5
<b>3. Słowniczek</b>	6
<b>4. Wstęp – położenie geograficzne, krótki zarys historyczny</b>	7
<b>5. Uwarunkowania</b>	10
<b>5.1. Uwarunkowania fizjograficzne</b>	10
5.1.1. Położenie geograficzne, geomorfologia i rzeźba terenu	10
5.1.2. Klimat	10
5.1.3. Warunki glebowe i użytkowanie ziemi oraz gleby podlegające ochronie	11
5.1.4. Wody powierzchniowe	11
5.1.5. Ciek	11
5.1.6. Jeziora	12
5.1.7. Wody głębinowe	12
<b>5.2. Uwarunkowania przyrodnicze</b>	13
5.2.1. Obszary Chronionych Krajobrazów	13
5.2.2. Natura 2000	13
5.2.3. Rezerваты	13
5.2.4. Korytarze ekologiczne	14
5.2.5. Pomniki przyrody	15
5.2.6. Lasy wodochronne	15
<b>5.3. Uwarunkowania wynikające z przepisów odrębnych</b>	15
5.3.1. Obszary powodziowe	15
5.3.2. Obszary zagrożone osuwaniem się mas ziemnych	16
5.3.3. Kopaliny	16
<b>5.4. Uwarunkowania historyczne i kulturowe</b>	18
5.4.1. Stan dziedzictwa kulturowego i ochrony zabytków	18
5.4.2. Obiekty objęte ochroną konserwatorską (wpisane do rejestru zabytków)	19
5.4.3. Obiekty wpisane do ewidencji zabytków	20
<b>5.5. Uwarunkowania osadnicze</b>	29
5.5.1. Struktura sieci osadniczej – typy zabudowy wsi	29
5.5.2. Hierarchia i układ sieci osadniczej	32
<b>5.6. Warunki i jakość życia</b>	35
<b>5.6.1. Uwarunkowania z zakresu mieszkalnictwa</b>	35
5.6.1.1. Koncentracja i rozmieszczenie tkanki mieszkaniowej	35
5.6.1.2. Struktura tkanki mieszkaniowej względem okresów powstawania i cech	35

charakterystycznych	
5.6.1.3. Ruch budowlany i sytuacja mieszkaniowa	37
<b>5.6.2.Uwarunkowania demograficzne</b>	38
<b>5.6.3. Ochrona zdrowia i opieka społeczna</b>	39
<b>5.6.4. Kultura i sport</b>	40
<b>5.6.5.Kult religijny</b>	40
<b>5.6.6.Oświata i szkolnictwo</b>	40
<b>5.7.Uwarunkowania gospodarcze</b>	40
<b>5.7.1. Struktura zatrudnienia, problemy bezrobocia</b>	40
<b>5.7.2. Podmioty gospodarcze</b>	41
<b>5.7.3. Gospodarka, użytkowanie i obrót gruntami</b>	41
<b>5.7.4. Przemysł i produkcja</b>	42
<b>5.7.5. Rolnictwo</b>	42
5.7.5.1. Struktura gruntów rolnych	42
5.7.5.2.Struktura gospodarstw rolnych	43
5.7.5.3.Gospodarstwa rolne wg rodzaju upraw i hodowli	43
5.7.5.4. Rodzaj i cel produkcji rolnej	45
5.7.5.5. Działalność gospodarcza a gospodarstwa rolne	45
5.7.5.6. Wskaźniki i parametry - diagnoza	45
<b>5.7.6. Leśnictwo</b>	46
<b>5.7.7. Turystyka i rekreacja</b>	47
<b>5.8. Komunikacja</b>	48
5.8.1. Komunikacja - ogólny zarys i dostępność komunikacyjna	48
5.8.2. Drogi	48
5.8.3.Kolej	51
5.8.4.Szlaki turystyczne i rowerowe	51
<b>5.9.Infrastruktura</b>	53
<b>5.9.1.Gospodarka wodna</b>	53
5.9.1.1.Charakterystyka	53
5.9.1.2.Diagnoza stanu istniejącego - podsumowanie	54
<b>5.9.2.Gospodarka ściekami</b>	54
5.9.2.1.Charakterystyka	54
5.9.2.2.Diagnoza stanu istniejącego - podsumowanie	56
<b>5.9.3.Gospodarka odpadami</b>	57
<b>5.9.4.Elektroenergetyka</b>	57
<b>5.9.5.Gazownictwo i ciepłownictwo</b>	57
<b>5.9.6.Infrastruktura techniczna – mocne i słabe strony</b>	58
<b>5.10.Miejscowe plany zagospodarowania przestrzennego</b>	58

<b>5.11.Uwarunkowania przestrzenne – stan ladu przestrzennego</b>	59
<b>5.12.Uwarunkowania związane z zagrożeniem bezpieczeństwa ludności i jej mienia</b>	59
<b>5.13.Zadania służące realizacji ponadlokalnych celów publicznych</b>	59
<b>6. Kierunki</b>	60
<b>6.1. Kierunki zmian w strukturze przestrzennej gminy oraz w przeznaczeniu terenów</b>	60
6.1.1. Podział na strefy	60
6.1.2. Przeznaczenie terenów	63
<b>6.2. Kierunki i wskaźniki dotyczące zagospodarowania oraz użytkowania terenów, w tym tereny wyłączone spod zabudowy</b>	72
6.2.1. Kryteria wyboru terenów pod zainwestowanie	72
6.2.2. Kierunki rozwoju przestrzennego - typy i rodzaje zabudowy w poszczególnych strefach	73
6.2.3. Parametry i wskaźniki kształtowania dotyczące zagospodarowania i użytkowania terenów	74
6.2.4. Tereny z ograniczeniami zabudowy	74
6.2.5. Tereny wyłączone spod zabudowy	75
<b>6.3. Obszary oraz zasady ochrony środowiska i jego zasobów, ochrony przyrody, krajobrazu kulturowego i uzdrowisk</b>	75
6.3.1. Park Krajobrazowy Puszczy Boreckiej	75
6.3.2. Korytarze ekologiczne	75
6.3.3. Wytoczne	76
<b>6.4. Obszary oraz zasady ochrony dziedzictwa kulturowego i zabytków oraz dóbr kultury współczesnej</b>	76
<b>6.5. Kierunki rozwoju systemów komunikacji</b>	77
6.5.1. Drogi	77
6.5.2. Kolej	78
6.5.3. Szlaki piesze i rowerowe	79
<b>6.6. Kierunki rozwoju systemów infrastruktury technicznej</b>	79
6.6.1. Gospodarka wodna	79
6.6.2. Gospodarka ściekami	79
6.6.3. Szczegółowe proponowane ustalenia dotyczące gospodarki wodno – ściekowej w strefach polityki przestrzennej	80
6.6.4. Gospodarka odpadami	84
6.6.5. Elektroenergetyka	84
6.6.6. Energetyka odnawialna	84
6.6.7. Gazownictwo i ciepłownictwo	86
<b>6.7. Obszary, na których rozmieszczane będą inwestycje celu publicznego o znaczeniu lokalnym</b>	87
<b>6.8. Obszary, na których rozmieszczane będą inwestycje celu publicznego o znaczeniu</b>	87

<b>ponadlokalnym, zgodnie z ustaleniami planu zagospodarowania przestrzennego województwa</b>	
<b>6.9. Obszary, dla których obowiązkowe jest sporządzenie miejscowego planu zagospodarowania przestrzennego na podstawie przepisów odrębnych, w tym obszary wymagające scaleń i podziału nieruchomości, a także obszary rozmieszczenia obiektów handlowych o powierzchni sprzedaży powyżej 2000 m<sup>2</sup> oraz obszary przestrzeni publicznej</b>	88
<b>6.10. Obszary, dla których gmina zamierza sporządzić miejscowy plan zagospodarowania przestrzennego, w tym obszary wymagające zmiany przeznaczenia gruntów rolnych i leśnych na cele nierolnicze i nieleśne</b>	88
<b>6.11. Kierunki i zasady kształtowania rolniczej i leśnej przestrzeni produkcyjnej</b>	89
6.11.1. Rolnicza przestrzeń produkcyjna	89
6.11.2. Leśna przestrzeń produkcyjna	89
<b>6.12. Obszary narażone na niebezpieczeństwo powodzi i osuwania się mas ziemnych</b>	90
<b>6.13. Obiekty lub obszary, dla których wyznacza się w złożu filar ochronny</b>	90
<b>6.14. Obszary pomników zglądy i ich sfer ochronnych oraz obowiązujące na nich ograniczenia prowadzenia działalności gospodarczej, zgodnie z przepisami ustawy z dnia 7 maja 1999 r. o ochronie terenów byłych hitlerowskich obozów zglądy</b>	91
<b>6.15. Obszary wymagające przekształceń, rehabilitacji lub rekultywacji</b>	91
<b>6.16. Granice terenów zamkniętych i ich stref ochronnych</b>	92
<b>6.17. Inne obszary problemowe, w zależności od uwarunkowań i potrzeb zagospodarowania występujących w gminie</b>	92

## 1. Podstawa prawna

„Studium uwarunkowań i kierunków zagospodarowania przestrzennego Gminy Kowale Oleckie”, zwane dalej Studium, zostało opracowane na podstawie uchwały intencyjnej Nr XXVI/168/2009 Rady Gminy Kowale Oleckie z dnia 30 stycznia 2009 r. oraz w trybie przepisów ustawy z dnia 27 marca 2003 r. o planowaniu i zagospodarowaniu przestrzennym (Dz. U. z 2012 r. poz. 647 **z późn. zm.**). Przy opracowywaniu Studium uwzględniono m. in. następujące przepisy:

1) Rozporządzenie Ministra Infrastruktury z dnia 28 kwietnia 2004 r. w sprawie zakresu projektu studium uwarunkowań i kierunków zagospodarowania przestrzennego gminy (Dz.U. Nr 118, poz. 1233.);

2) Ustawę z dnia 7 lipca 1994 r. Prawo budowlane j.t. Dz.U. z 2010r. Nr 243, poz. 1623, ze zm.

3) Ustawę Prawo energetyczne z dnia 10 kwietnia 1997 r. (Dz.U. z 2012 r. Nr 89, poz. 1059)

4) Ustawę Prawo ochrony środowiska z dnia 27 kwietnia 2001 r. (j.t. Dz.U. z 2008 r. Dz.U. Nr

25, poz. 150 ze zm.);

- 5) Ustawę z dnia 3 lutego 1995r. o ochronie gruntów rolnych i leśnych z dnia 3 lutego 1995r. (j.t. Dz. U. z 2004 r. Dz. U. Nr 121, poz. 1266 ze zm. ;
- 6) Ustawę z dnia 7 maja 2010 r. o wspieraniu rozwoju usług i sieci telekomunikacyjnych (Dz. U. Nr 106, poz. 675 ze zm. ;
- 7) Rozporządzenie Ministra Transportu i Gospodarki Morskiej z dnia 2 marca 1999 r. w sprawie warunków technicznych, jakim powinny odpowiadać drogi publiczne i ich usytuowanie (Dz. U. z 1999 r. Nr 43, poz.430 ze zm. );
- 8) Ustawa z dnia 21 marca 1985 r. o drogach publicznych (Dz. U. z 2013 r. poz. 260 ) .

## 2. Materiały i opracowania wykorzystane w toku prac nad Studium

- 1) Ocena aktualności Studium uwarunkowań i kierunków zagospodarowania przestrzennego gminy Kowale Oleckie 1999 r., opracowanie z 2008 r.;
- 2) Strategia zrównoważonego rozwoju gminy Kowale Oleckie do roku 2016, opracowanie z 2008 r.;
- 3) Plan zagospodarowania przestrzennego gminy Kowale Oleckie z 1990/91 r.;
- 4) plany miejscowe:
  - mpzp terenów złóż kruszywa „Stożne IV” i „Stożne V” we wsi Stożne w gminie Kowale Oleckie (rok 2003);
  - mpzp terenu złoża kruszywa „Stożne VI” we wsi Stożne i Golubki w gminie Kowale Oleckie (rok 2003);
  - mpzp części wsi Gorczyce w gminie Kowale Oleckie (złóż kruszywa naturalnego „Gorczyce” ) (rok 2005);
  - mpzp części wsi Kowale Oleckie – ideogram branżowy skala 1:2000 z roku 2001/2002 (brak ustaleń planu).
- 5) Studium ochrony wartości kulturowych gminy Kowale Oleckie, 1998
- 6) Obiekty zabytkowe i kulturowe – opracowanie
- 7) Program opieki nad zabytkami gminy Kowale Oleckie 2012-2015
- 8) Projekt założeń do planu zaopatrzenia w ciepło, energię elektryczną i paliwa gazowe dla gminy Kowale Oleckie, 2003 r.;
- 9) Opracowanie dotyczące farm wiatrowych – mapa: Analiza zgodności przystąpienia do opracowania mpzp w obrębach kilkunastu miejscowości w gminie Kowale Oleckie VIII zespołów elektrowni wiatrowych (1:25000);

10) Analiza celowości i możliwości rewitalizacji połączenia kolejowego Elk-Gołdap w województwie warmińsko-mazurskim – rozwiązanie modelowe;

11) Plany odnowy 5 miejscowości:

Kowale Oleckie, Monety, Stożne, Sokółki, Golubki

12) „Architektura w krajobrazie wiejskim Warmii i Mazur” M. Bartoś i B. Zalewska.

### 3. Słowniczek

**AGLOMERACJA** – obszar, którego granica przebiega wzdłuż zewnętrznych granic skanalizowanych bądź przewidzianych do skanalizowania działek budowlanych wyznaczony na podstawie Rozporządzenia Ministra Środowiska w sprawie sposobu wyznaczania obszaru i granic aglomeracji.

**AGROTURYSTYKA** – działalność gospodarcza w dziedzinie turystyki, w oparciu o gospodarstwo rolne, zabezpieczająca miejsca noclegowe i wyżywienie.

**ANTROPOPRESJA** – ogół działań człowieka (np. zabudowania, uprawa gleby, przemysł, komunikacja, hodowla, turystyka, itp.) – planowanych lub przypadkowych, mający negatywny wpływ na środowisko przyrodnicze (hałas, zanieczyszczenia wody i gleby oraz powietrza, degradacja

**FUNKCJA DOMINUJĄCA/ WIODĄCA** – funkcja, która dominuje bądź jest najważniejsza na określonym terenie. Oznacza to, że możliwa jest również lokalizacja innych funkcji, pod warunkiem, że nie będzie to kolidowało z funkcją wiodącą oraz będzie zgodne z przepisami, i że zostało określone w niniejszym studium.

**MAŁA ARCHITEKTURA** – należy przez to rozumieć definicję zawartą w przepisach Prawa budowlanego.

**REWITALIZACJA** - przywrócenie funkcji pierwotnie spełnianych przez urządzenie, które aktualnie tych funkcji nie spełnia.

**USŁUGI HOTELARSKIE** - należy przez to rozumieć definicję zawartą w Ustawie o usługach turystycznych.

**USŁUGI TURYSTYCZNE** – należy przez to rozumieć definicję zawartą w Ustawie o usługach turystycznych.

**WYSOKOŚĆ BUDYNKU** – należy rozumieć definicje zawarte w Rozporządzeniu Ministra Infrastruktury w sprawie warunków technicznych, jakim powinny odpowiadać budynki i ich usytuowanie.

**ZABUDOWA PENSJONATOWA** – zabudowa mieszkaniowa, w ramach której prowadzona jest działalność gospodarcza w dziedzinie usług turystycznych.

**ZABUDOWA REKREACJI INDYWIDUALNEJ** – zabudowa przeznaczona do okresowego wypoczynku.

#### 4. Wstęp – położenie geograficzne, krótki zarys historyczny

##### POŁOŻENIE

Gmina Kowale Oleckie jest gminą wiejską, położoną jest we wschodniej części województwa warmińsko – mazurskiego, w powiecie Oleckim. Wschodnia granica gminy graniczy z województwem podlaskim, z gminą Filipów. Pozostałe sąsiednie gminy na terenie województwa warmińsko – mazurskiego to: Banie Mazurskie, Gołdap, Kruklanki, Olecko, Świętajno.

Siedzibą gminy jest miejscowość Kowale Oleckie. Przez teren gminy przebiega droga krajowa nr 65 łącząca na terenie woj. warmińsko – mazurskiego miasta: Olecko, Ełk i Gołdap z Obwodem Kaliningradzkim.

W latach 1975-1998 gmina Kowale Oleckie należała do województwa suwalskiego.

Obszar gminy znajduje się na styku Pojezierzy: Mazurskiego i Suwalskiego w obrębie krainy nazywanej Mazury Garbate.

Powierzchnię gminy zajmuje obszar 251,53 km<sup>2</sup> (25 153 ha) (dane wg GUS z 2009 r.), z czego 36,4 % stanowią lasy (dane z GUS z 2009 r.), a 53% zajmują użytki rolne. Gmina stanowi 28,79% powierzchni powiatu.

W obrębie gminy znajduje się 26 sołectw oraz 45 miejscowości (dane wg GUS z 2009 r.)



**miejsowości ze statusem sołectwa:**

Bialskie Pola, Borkowiny, Chelchy, Cicha Wólka, Czerwony Dwór, Czuky, Dorsze, Drozdowo, Golubie Wężewskie, Golubki, Gorczyce, Guzy, Jabłonowo, Kiliany, Kowale Oleckie, Lakiele, Monety, Rogówko, Sokółki, Stacze, Stożne, Szarejki, Szeszki, Szałk, Wężewo, Zawady Oleckie.

**miejsowości bez statusu sołectwa**

Borki, Borysowo, Budki, Daniele, Drozdówko, Dunajek, Główka, Gościrady, Kilianki, Koniszki, Kucze, Leśny Zakątek, Mazury, Rogojny, Piastowo (Stachowięta), Szałk-Leśniczówka, Wierzbianki, Zawady Małe, Żydy.



elektryczne, młyny, cegielnie, tartaki, gorzelnie, mleczarnie, a w Kowalach Oleckich nawet odlewnię żeliwa. Szacunkowo można podać, że w powyższym okresie na terenie obecnej gminy mieszkało blisko 10 tys. mieszkańców. W 1938 roku w Kowalach była stacja na linii kolejowej Olecko-Gołdap, urząd pocztowy, czteroklasowa szkoła podstawowa i szkoła zawodowa, urząd żandarmerii, kontroli mięsa i in. W roku 1938 w Kowalach było 1126 mieszkańców. Wcześniejsza nazwa – Kowahlen. Pod koniec lat 30 zaczęto niemczyć nazwy wsi, m.in. Kowale Oleckie na Kowahlen, a od 1938 r. – Reimannswalde.

W okresie II wojny światowej gmina Kowale Oleckie właściwie nie ucierpiała. Podaje się, że na obszarze gminy zniszczonych zostało kilkanaście budynków jednak w odniesieniu do zniszczeń na tle kraju były one niewielkie. Ziemie wokół Kowali Oleckich zajęte zostały 22 i 23 stycznia 1945 r. przez oddziały radzieckie. Akcja przesiedleńcza Niemców była na tyle skuteczna, że z terenów usunięta została praktycznie cała ludność pochodzenia niemieckiego.

## **5. Uwarunkowania**

### **5.1. Uwarunkowania ekofizjograficzne**

#### **5.1.1. Położenie geograficzne, geomorfologia i rzeźba terenu**

Zgodnie z podziałem fizyczno – geograficznym obszar gminy Kowale Oleckie leży w obrębie dwóch jednostek makroregionalnych: Pojezierza Mazurskiego i Pojezierza Litewskiego (J. Kondracki, Geografia Polski. Mezoregiony fizyczno-geograficzne, PWN 1998). Granice gminy położone są w obrębie krainy Mazury Garbate. Charakterystycznym elementem krajobrazu Mazur Garbatych są Wzgórza Szeskie z Szeską Górą (309 m n.p.m.) znajdujące się przy północnej granicy gminy. Wzgórza Szeskie są cokołem morenowym wznoszącym się ponad 200 m n.p.m. i ciągnącym się środkiem gminy z północnego-zachodu na południowy wschód. Obszar Wzgórz Szeskich pozbawiony jest prawie zupełnie jezior. Pojawiają się one dopiero na południu gminy. Od wschodu wyraźnie zarysowuje się obniżenie, którym płynie rzeka Jarka uchodząca do jez. Gołdap. Najniższe obszary gminy to dolinki rzeczne położone na wysokości 135-185 m n.p.m.

Spadki w sąsiedztwie pagórków i wzgórz morenowych – ok. 15% i więcej; na wysoczyznach falistych przeważnie 5-8 %.

Od zachodu teren gminy pokrywa kompleks leśny Puszczy Boreckiej.

#### **5.1.2. Klimat**

Według szczegółowej regionalizacji E. Romera, gmina Kowale Oleckie leży w dzielnicy klimatycznej pojeziernej – oleckiej. Jest to obok terenów górskich, jedna z najchłodniejszych dzielnic klimatycznych Polski. Kraina Olecka odznacza się dużą surowością termiczną. Zima jest mroźna, a wio-

сна późniejsza i chłodna. W ciągu roku jest ponad 130 dni z przymrozkami. Lato charakteryzuje się temperaturami niższymi niż pozostałe części Polski. Okres wegetacyjny obniża się do ok. 100 dni.

Na terenie przeważają wiatry zachodnie lub południowo-zachodnie i północno-wschodnie.

W obrębie gminy Kowale Oleckie cechy klimatu sprawiają, że jest on stosunkowo mniej korzystny dla rolnictwa, jednak nie w jednakowym stopniu dla różnych upraw, co wymaga stosowania odpowiedniej gospodarki rolnej.

Tereny wysoczyzn mają korzystny klimat dla osadnictwa, są dobrze przewietrzane, a wzniesienia o południowej, południowo-zachodnim i południowo-wschodnim nachyleniu mają najkorzystniejsze warunki termiczne i nasłonecznienie.

Obszary dolinne, przyjeziorne, charakteryzują się niekorzystnymi warunkami klimatycznymi dla rolnictwa na bazie warzywnictwa czy sadownictwa. Wysoka wilgotność względna powietrza na terenie dolin, przy znacznych spadkach temperatury stwarza możliwość częstego występowania mgieł i przymrozków przygruntowych.

### **5.1.3. Warunki glebowe i użytkowanie ziemi oraz gleby podlegające ochronie**

Warunki glebowe na terenie gminy wykazują typową dla krajobrazów młodoglacjalnych dużą zmienność przestrzenną, uwarunkowaną głównie przez urozmaiconą rzeźbę i litologię utworów powierzchniowych. Gleby występujące na terenie gminy Kowale Oleckie posiadają różną przydatność rolniczą w zależności od ich żyzności, głębokości, wilgotności. Występuje tu swoista mozaika gleb brunatnych i bielcowych oraz czarne ziemie i mady. Gleby brunatne występują na terenach pagórkowatych falistych, na skale macierzystej, którą jest glina zwałowa i piaski gliniaste. Gleby bielcowe utworzyły się na piaskach glacjofluwialnych. Największe zróżnicowanie typów, rodzajów i gatunków gleb występuje w obrębie Wzgórz Szeskich.

Najlepsze gleby – klasy III oraz IV bonitacyjnej należące do kompleksu 2-ego (pszennego dobrego) i 4-ego (żytniego bardzo dobrego), występują głównie w rejonie miejscowości: Jabłonowo, Sokółki, Guzy, Szeszki, Szwałk, Borkowiny, Chelchy, Kowale Oleckie, Kucze, Gorczyce, Drozdowo i Lakiele.

Mniej korzystne gleby t.j. kompleksu 3-ego (pszennego wadliwego) oraz kompleksu 5-ego (żytniego dobrego) występują w rejonie miejscowości: Kowale Oleckie, Jabłonowo, Szwałk, Wężewo, Kucze, Drozdowo, Zawady Oleckie, Szarejki, Monety, Kiljany, Kiljanki, Stożne i Golubie Wężewskie.

**Glebami podlegającymi szczególnej ochronie** są gleby III klasy bonitacyjnej. Zmiana ich użytkowania w areale powyżej 0,5 ha wymaga zgody Ministra Rolnictwa i Gospodarki Żywnościowej.

**Glebami chronionymi** są również **gleby pochodzenia organicznego** (gleby torfowe, mułowo-torfowe i murszowo-torfowe), mające na terenie gminy Kowale Oleckie udział wśród trwałych użyt-

ków zielonych, które skupiają się głównie w dolinach rzecznych, w otoczeniu jezior oraz w licznych zagłębieniach bezodpływowych.

#### **5.1.4. Wody powierzchniowe**

##### **5.1.5. Cieki**

Na terenie gminy Kowale Oleckie brak jest większych cieków powierzchniowych. Do najważniejszych należą cieki: Jarka i Ełk (zwana Czarną Strugą), Mazurka oraz Jegrznia (Lega), a także strumień płynący po wschodnim obrzeżu Puszczy Boreckiej.

Rzeka Jarka jest źródłową strugą rzeki Gołdapi. Źródła tej rzeki znajdują się na terenie gminy w okolicach wsi Monety.

Rzeka Ełk (Czarna Struga) ma swoje źródła nieopodal miejscowości Siedliska, około 12 km od Gołdapi i płynie w kierunku południowym. Przepływa przez jeziora: Szwałk, Piłwąg, Łażno, Litygajno, Łasmiady, Straduny, Maleckie i Ełckie, zmieniając kilkakrotnie swoją nazwę (Czarna Struga, Łażna Struga, Ełk). Kończy swój bieg wpływając do Biebrzy.

Rzeka Jegrznia (Lega) jest prawobrzeżnym dopływem Biebrzy. Źródła Jegrzni zlokalizowane są na północny – zachód od wsi Szarejki.

Rzeka Mazurka płynąca w zachodniej części gminy Kowale Oleckie jest dopływem jeziora Łażno, do którego uchodzi w uchodzi w południowo - wschodniej jego części.

Pozostałe cieki nie mają nazw. Wszystkie cieki mają duże znaczenie krajobrazowe, odwodniają tereny zabagnione oraz pełnią ważną funkcję w systemie powiązań melioracyjnych.

##### **5.1.6. Jeziora**

Gmina Kowale Oleckie charakteryzuje się występowaniem małej ilości jezior. Większe ich skupienie występuje jedynie w południowo – zachodniej części gminy. Występujące na terenie gminy jeziora są pochodzenia rynnowego, przepływowe: Szwałk Mały, Szwałk Wielki, Piłwąg.

Największym jeziorem w gminie jest Szwałk Wielki o powierzchni zwierciadła ponad 2 km<sup>2</sup> i maksymalnej głębokości 11 m.

Wiele jezior małych przechodzi proces eutrofizacji, który prowadzi do przekształcenia tych jezior – w płytkie stawy zamieniające się kolejno w torfowiska wysokie.

Na terenie gminy występują też liczne powierzchnie zabagnione.

W obrębie jezior: Szwałk Mały, Szwałk Wielki i Piłwąg obowiązuje **strefa ciszy**. Na w/w akwenach występuje zakaz używania jednostek pływających o napędzie mechanicznym i zakaz przekraczania hałasu powyżej 45 dB.

##### **5.1.7. Wody głębinowe**

Według Mapy Hydrologicznej Polski na całym obszarze gminy dominuje czwartorzędowe piętro wodonośne.

W obrębie czwartorzędowego poziomu wodonośnego występują wody podziemne o średniej jakości zaliczane do wód wymagającej uzdatniania i nieliczne wody, w których stwierdzono przekroczenie wartości dopuszczalnych dla wód do picia.

Zasoby dyspozycyjne wód podziemnych gminy Kowale Oleckie są częścią zasobów odnawialnych, które można wykorzystać bez wywierania trwałego, ujemnego wpływu na funkcjonowanie systemu wodnego i jego otoczenia przyrodniczego.

## **5.2. Uwarunkowania przyrodnicze**

### **5.2.1. Obszary chronionego krajobrazu**

Na terenie gminy występują trzy Obszary Chronionego Krajobrazu:

1) "Obszar Chronionego Krajobrazu Wzgórz Szeskich" ("OChK Wzgórz Szeskich"), o powierzchni ok. 12, 5 tyś. ha, ustanowiony Rozporządzeniem Nr 39 Wojewody Warmińsko-Mazurskiego z dnia 23 kwietnia 2008 r.;

2) "Obszar Chronionego Krajobrazu Puszczy Boreckiej" ("OChK Puszczy Boreckiej"), o powierzchni ok. 22,8 tyś. ha, ustanowiony Rozporządzeniem Nr 132 Wojewody Warmińsko-Mazurskiego z dnia 12 listopada 2008 r.;

3) "Obszar Chronionego Krajobrazu Jezior Oleckich" ("OChK Jezior Oleckich"), o powierzchni 10.521,3 ha, ustanowiony Rozporządzeniem Nr 139 Wojewody Warmińsko-Mazurskiego z dnia 12 listopada 2008 r.

### **5.2.2. Obszary Natura 2000**

Sieć Natura 2000 to spójna funkcjonalnie europejska sieć ekologiczna, stworzona w celu zachowania rodzajów siedlisk przyrodniczych oraz gatunków ważnych dla Wspólnoty Europejskiej. Sieć Natura 2000 ma tworzyć system obszarów połączonych korytarzami ekologicznymi, czyli fragmentami krajobrazu zagospodarowanymi w sposób umożliwiający migrację, rozprzestrzenianie i wymianę puli genetycznej gatunków. Zadaniem sieci jest utrzymanie różnorodności biologicznej poprzez ochronę nie tylko najcenniejszych i najrzadszych elementów przyrody, ale też najbardziej typowych, wciąż jeszcze powszechnych układów przyrodniczych, charakterystycznych dla regionów biogeograficznych.

1) obszar specjalnej ochrony ptaków (OSO) **Puszcza Borecka**, ustanowiony Rozporządzeniem Ministra Środowiska z dnia 21 lipca 2004 r. w sprawie obszarów specjalnej ochrony ptaków Natura 2000;

2) obszar specjalnej ochrony siedlisk (SOO) **Ostoja Borecka**, zatwierdzony decyzją Komisji Europejskiej.

### **5.2.3. Rezerwaty**

Rezerwat obejmuje zachowane w stanie naturalnym lub mało zmienionym, ekosystemy, ostoje i siedliska przyrodnicze, a także siedliska zwierząt i siedliska grzybów oraz twory i składniki przyrody nieożywionej, wyróżniające się szczególnymi wartościami przyrodniczymi, naukowymi, kulturowymi lub walorami krajobrazowymi. W obrębie gminy Kowale Oleckie znajdują się 4 rezerwaty.

#### **1) Cisowy Jar** o powierzchni 10,68 ha

Rezerwat przyrody Cisowy Jar utworzony został w celu zachowania ze względów naukowych i dydaktycznych fragmentu lasu liściastego pochodzenia naturalnego ze stanowiskiem cisa. Rezerwat zajmuje powierzchnię ok. 9 ha i charakteryzuje się bardzo bogatym stanowiskiem cisa liczącego ok. 1400 osobników tego gatunku.

W granicach rezerwatu znajduje się najdłuższy wąwóz na terenie Wzgórz Szeskich. Jego długość wynosi 900 m, a głębokość dochodzi do 200 m.

#### **2) Wyspa Lipowa** na Jeziorze Wielki Szwąk o powierzchni 2,7 ha

Jest to rezerwat położony we wschodniej części Puszczy Boreckiej położony na wyspie na Jeziorze Szwąk Wielki. Jest perłą przyrodniczą dostępną tylko dla naukowców. Utworzono go w celu ochrony naturalnego lasu lipowego, w którego runie skupiskowo występują gatunki rzadkie na Pojezierzu Elckim - miesięcznica trwała, złoć mała, kokorycz pusta. Rezerwat, izolowany od lądu, stanowi doskonale miejsce lęgowe dla ptactwa wodnego szczególnie kaczek.

#### **3) Mazury** o powierzchni 372,69 ha

Utworzony w celu zachowania walorów krajobrazowych obszaru wodno-leśnego, charakterystycznego dla obszaru Puszczy Boreckiej, wraz z naturalnymi zbiorowiskami lasu. Rezerwat o powierzchni 293,2 ha obejmuje obszar lasu oraz wschodnią część jeziora Piłwąg oraz trzy zalesione wyspy na jeziorze Piłwąg.

#### **4) Lipowy Jar** o powierzchni 48,5 ha

Niewielki rezerwat położony w centralnej części Puszczy. Został utworzony w celu zachowania dorodnego, wielogatunkowego lasu liściastego, porastającego wzniesienia o stromych zboczach, unoszących się nad głęboką doliną. Dnem doliny płynie strumień zasilany wieloma źródłiskami. Na dnie doliny spoczywają głązy narzutowe o średnicy dochodzącej do 1 m często porośnięte mchami.

### **5.2.4. Korytarze ekologiczne**

Termin KORYTARZ EKOLOGICZNY funkcjonuje wyłącznie w Ustawie o ochronie przyrody z dnia 16 kwietnia 2004. r. Korytarze ekologiczne nie posiadają jeszcze dobrego umocnienia w prawodawstwie unijnym. W 2005 r. na zlecenia Ministerstwa Środowiska został wykonany „Projekt korytarzy ekologicznych łączących europejską sieć Natura 2000 w Polsce. Celem projektu było wytypowanie sieci obszarów, która zapewniałaby łączność ekologiczną w skali Polski, a także w skali międzynarodowej. Głównym zamiarem takiej sieci miało być umożliwienie przemieszczania się zwierząt i innych organizmów oraz przepływ genów przez terytorium całego kraju oraz pomiędzy obszarami cennymi przyrodniczo.

Przez teren gminy Kowale Oleckie biegnie Korytarz Północny (międzynarodowy):

- w zachodnim obszarze gminy korytarz Puszcza Borecka – Puszcza Romnicka. Odcinek tego korytarza został wpisany jako Priorytet I, gdzie zwiększenie lesistości jest szczególnie ważne dla uzyskania łączności ekologicznej w skali całej Polski oraz udroźnienia międzynarodowych szlaków migracyjnych zwierząt;

- we wschodnim obszarze gminy korytarz Puszcza Augustowska – Puszcza Borecka. Jest to odcinek korytarza o niskiej lesistości, wymagający dolesień.

#### **5.2.5. Pomniki przyrody**

Pomniki przyrody to pojedyncze twory żywej i nieożywionej przyrody lub ich skupiska o szczególnej wartości przyrodniczej, naukowej, kulturowej, historycznej lub krajobrazowej, odznaczające się indywidualnymi cechami, wyróżniającymi je wśród innych tworów przyrody.

Na terenie gminy Kowale Oleckie występujące pomniki przyrody to głównie drzewa.

Lista pomników przyrody znajduje się m.in. w opracowaniu ekofizjograficznym sporządzonym do niniejszego studium.

#### **5.2.6. Lasy wodochronne**

Część lasów na terenie gminy Kowale Oleckie objętych jest statutem ochronnym – są to lasy wodochronne i lasy glebochronne. Zostały one wydzielone w planach urządzenia gospodarstw leśnych – w Nadleśnictwie Olecko i Nadleśnictwie Czerwony Dwór. Lasy te występują generalnie na obszarze Puszczy Boreckiej.

### **5.3. Uwarunkowania wynikające z przepisów odrębnych**

#### **5.3.1. Obszary powodziowe**

Terenami zagrożenia powodziowego są obszary w rejonach rzeki (Jarki) Gołdapi występujące w obrębie miejscowości: Lakiele, Kowale Oleckie i Monety oraz Szarejki. Ponadto na obszarze gminy Kowale Oleckie występują tereny zagrożenia powodziowego związane z rzeką Czarna Struga (Ełk) oraz rzeką Jegrznią (Lega). Wskazane jest uwzględnienie w/w obszarów

przy sporządzaniu miejscowych planów zagospodarowania przestrzennego. Orientacyjne występowanie obszarów zagrożenia powodziowego przedstawiono na rysunku do studium. Dokładna lokalizacja terenów zagrożenia powodziowego na etapie projektów miejscowych planów zagospodarowania przestrzennego.

Na podstawie art. 88l. ust. 1 ustawy Prawo wodne na obszarach szczególnego zagrożenia powodzią zabrania się wykonywania robót oraz czynności utrudniających ochronę przed powodzią lub zwiększających zagrożenie powodziowe, w tym:

- 1) wykonywania urządzeń wodnych oraz budowy innych obiektów budowlanych;
- 2) sadzenia drzew lub krzewów, z wyjątkiem plantacji wiklinowych na potrzeby regulacji wód oraz roślinności stanowiącej element zabudowy biologicznej dolin rzecznych lub służącej do wzmacniania brzegów, obwałowań lub odsypisk;
- 3) zmiany ukształtowania terenu, składowania materiałów oraz wykonywania innych robót, z wyjątkiem robót związanych z regulacją lub utrzymywaniem wód oraz brzegu morskiego, a także utrzymywaniem, odbudową, rozbudową lub przebudową wałów przeciwpowodziowych wraz z obiektami związanymi z nimi funkcjonalnie.

### **5.3.2. Obszary zagrożone osuwaniem się mas ziemnych**

Obszary zagrożone osuwaniem się mas ziemnych oraz mogące podlegać procesom osuwiskowym zlokalizowane są głównie w obrębie Wzgórz Szeskich. Dokładna lokalizacja terenów zagrożonych osuwaniem się mas ziemnych lub mogących podlegać procesom osuwiskowym na etapie projektów miejscowych planów zagospodarowania przestrzennego. Wskazane jest uwzględnienie w/w obszarów przy sporządzaniu miejscowych planów zagospodarowania przestrzennego.

### **5.3.3. Kopaliny**

Zgodnie z Krajowym Bilansem Zasobów kopalin (stan na 31.12.2011 r.) na terenie gminy występują udokumentowane złoża kopalin. W obrębie gminy Kowale Oleckie eksploatuje się surowce mineralne: piasek, żwir oraz ily zastoiskowe. Złoża te w znacznej ilości znajdują się w rejonie miejscowości: Stożne i Guzy.

**wykaz udokumentowanych złóż na terenie gminy Kowale Oleckie  
stan na 31 XII 2011 r.**

<b>l.p.</b>	<b>nazwa złoża/ miejsowość</b>	<b>rodzaj surowca</b>	<b>nazwa opracowania</b>		<b>zasoby geologiczne bilansowe</b>	<b>zasoby przemysłowe</b>	<b>rok opracowania</b>
1.	<b>MONETY</b>	ił	dodat. do dokum.	brak informacji	brak informacji	brak informacji	1968
2.	<b>STOŻNE- ŁĘGOWO</b>	kruszywo	dokum.geolog.	Z	1962	-	1974
3.	<b>STOŻNE</b>	ił	dokum.geolog.	Z	125	-	1981
4.	<b>GUZY</b>	ił	karta rejestracyjna	brak informacji	brak informacji	brak informacji	1982
5.	<b>STOŻNE</b>	kruszywo	karta rejestracyjna	Z	724	-	1983
6.	<b>GUZY</b>	ił	plan rac.gosp.złożem	brak informacji	brak informacji	brak informacji	1987
7.	<b>ZAWADY OLECKIE</b>	kruszywo	karta rejestracyjna	R	36	-	1991
8.	<b>STOŻNE II</b>	kruszywo	dok.geolog.C1	E	445	445	1998
9.	<b>STOŻNE IV</b>	kruszywo	dok.geolog.C1	brak informacji	brak informacji	brak informacji	2002
10.	<b>STOŻNE III</b>	kruszywo	dok.geolog.C1	M	-	-	2002
11.	<b>GUZY II</b>	ił	dok.geolog.C1	E	2	1	2002
12.	<b>GORCZYCE</b>	kruszywo	dok.geolog.C1	R	355	-	2003
13.	<b>STOŻNE V</b>	kruszywo	dok.geolog.C1	E	1276	1276	2003
14.	<b>STOŻNE I</b>	ił	dok.geolog.C1	E	32	-	2005
15.	<b>STOŻNE VII</b>	kruszywo	dok.geolog.C1	M	-	-	2005
16.	<b>KILIANY</b>	kruszywo	dok.geolog.C1	brak informacji	brak informacji	brak informacji	2007
17.	<b>STOŻNE VI</b>	kruszywo	dok.geolog.C1	R	3708	3708	2008
18.	<b>GUZY III</b>	ił	dok.geolog.C1	E	9	-	2008
19.	<b>STOŻNE VIII</b>	ił	dok.geolog.C1	E	45	-	2009

20.	<b>STOŻNE IX</b>	kruszywo	dok.geolog.C1	R	679	-	2009
21.	<b>KOWALE OLECKIE</b>	kruszywo	dok.geolog.C1	R	100	-	2010
22.	<b>STOŻNE VI-1</b>	kruszywo	dok.geolog.C1	R	448	-	2011
23.	<b>STOŻNE X</b>	ił	dok.geolog.C1	R	46	-	2011

Z – złoża zaniechane

E – złoża eksploatowane

T – złoża zagospodarowane, eksploatowane okresowo

R – złoża o zasobach rozpoznanych szczegółowo (kategorie A+B+C1)

- Golubki: złoża gliny, wyeksploatowane. Cegielnia istniała już przed wojną. W latach 1953-58 określono zasoby surowca, który występuje w niewielkich płatach, gniazdowo.

- Kowale Oleckie – cegielnia zrezygnowała z użytkowania surowca w pobliżu zakładu, korzysta z surowca z miejscowości Guzy (6 km od zakładu). Wydobywa się tu ropy pstry do produkcji cegły dziurawki.

- Monety – cegielnia obecnie nieczynna z braku surowca, zasoby uznawane jako pozabilansowe.

- Stożne – złoża użytkowane dla cegielni Golubki. Eksploatuje się ropy, piaski gliniaste i pyły wapienne.

Uchwałą Nr 94/1974 r. objęto ochroną udokumentowane złoża surowców mineralnych. Dla potrzeb lokalnych czynne były żwirownie w następujących miejscowościach: Szeszki, Laskiele, Zawady, Sokółki, Monety.

## 5.4. Uwarunkowania kulturowe

### 5.4.1. Stan dziedzictwa kulturowego i ochrony zabytków

Na terenie gminy Kowale Oleckie znajdują się obiekty:

- wpisane do rejestru zabytków, podlegające ochronie;
- wpisane do ewidencji zabytków.

W/w obiekty są zabytkami w rozumieniu Ustawy z dnia 23 lipca 2003 r. o ochronie zabytków i opiece nad zabytkami i podlegają przepisom w/w ustawy.

Obszar gminy Kowale Oleckie tylko częściowo został objęty badaniami archeologicznymi. Niezbyt precyzyjnych informacji o zabytkach pradziejowych dostarcza literatura niemiecka. W okresie powojennym teren był penetrowany sporadycznie przez archeologów. Sytuacja ta ulega zmianie w ciągu ostatnich 30 lat, gdy rozpoczęto systematyczne badania powierzchniowe w ramach Archeologicznego Zdjęcia Polski. W ich efekcie zaewidencjonowano tu ponad sto stanowisk archeologicznych, a przebadano jedynie zachodnią część gminy. Wyniki dotychczasowych badań pozwalają natomiast stwierdzić, że jest to teren niezwykle bogaty i bardzo wartościowy pod względem tak naukowym, jak i ochrony dziedzictwa kulturowego. Część stanowisk archeologicznych nie została jednak ujęta w załączonym wykazie, gdyż są zbyt ubogie lub nie posiadają dokładnej lokalizacji.

Układ drożny na niemal całym terenie gminy powstał głównie w XVII - XIX wieku. Najprawdopodobniej część obecnie istniejących dróg pokrywa się ze starymi szlakami odnotowanymi w źródłach krzyżackich; np. droga z Kowal Oleckich do Mieruniszek, droga z Gołdapi do Olecka. Połączenie kolejowe Gołdap - Olecko wraz z obiektami kubaturowymi pochodzi z II po. XIX wieku. Nasyp kolejowy kolejki wąskotorowej biegnący od Olecka przez Lenarty do Mieruniszek powstał wraz z nieistniejącymi obiektami kubaturowymi około 1905 roku. Po 1945 roku torowiska oraz urządzenia kolejowe zostały zdemontowane przez specjalne oddziały Armii Czerwonej.

#### 5.4.2. Obiekty objęte ochroną konserwatorską (wpisane do rejestru zabytków)

Obiektów zabytkowych wpisanych do rejestru zabytków i objętych ochroną konserwatorską jest stosunkowo niewiele. Głównie są to cmentarze, zespoły dworskie bądź parki dworskie.

##### Rejestr zabytków archeologicznych w Gminie Kowale Oleckie

MIEJSCOWOŚĆ	OBIEKT	NR OBRĘBU I DZIAŁKI	NR REJESTRU	DATA WPISU
Wężewo	grodzisko	16-79	nr rejestru: C-072 decyzja konserwatorska: L.Dz. 670-1/17/69 z 12.11.1969)	12.11.1969 r.
Szwałk	grodzisko	17-78	nr rejestru: C-070, decyzja konserwatorska: L.Dz. 670-1/14/69 z 12.11.1969	12.11.1969 r

##### Rejestr zabytków nieruchomych w Gminie Kowale Oleckie

L.P.	MIEJSCOWOŚĆ	OBIEKT	NR OBRĘBU I DZIAŁKI	NR REJESTRU	DATA WPISU	DECYZJA
1.	DORSZE	PARK DWORSKI WRAZ Z PRZYLEGLYM TERENEM ZABUDOWY GOSPODARCZEJ I CMENTARZEM (XIX/XX)	12-546	A-2584	14 listopada 1988	KL.WKZ 534/184/D/88
2.	DORSZE	CMENTARZ RODZINNY OBJĘTY OCHRONĄ W RAMACH PARKU	12-546	A-2584	14 listopada 1988	KL.WKZ 534/184/D/88
3.	DROZDOWO	DWÓR MUROWANY (XIX/XX)	14-394	A-2766	10 marca 1989	KL.WKZ 534/578/D/89
4.	KOWALE OLECKIE	CMENTARZ WOJENNY Z I WOJNY ŚWIATOWEJ	12-257	A-1425	10 marca 1983	KL.WKZ 534/327/D/83
5.	STACZE	DWÓR WRAZ Z PRZYLEGLYM TERENEM ZABUDOWY GOSPODARCZEJ, MIESZKALNEJ I BIUROWEJ (XIX)	18-315/15	A-2756	10 marca 1989	KL.WKZ 534/667/D/89
6.	STACZE	PARK DWORSKI	18-315/20	A-1646	12 marca 1986	KL.WKZ

						534/455/D/85
7.	SZAREJKI	KOŚCIÓŁ PARAFIALNY P.W. MATKI BOSKIEJ RÓŻAŃCOWEJ I ŚW. ANDRZEJA BOBOLI (1772)	20-88	A-1687	18 czerwca 1986	KL.WKZ 534/501/D/86
8.	SZWAŁK	ZESPÓŁ DWORSKO-PARKOWY /DWÓR, OBORA, MAGAZYN, BUDYNEK MIESZKALNY, STODOŁA, KUŹNIA	22-61/4; 22-57/2; 22-57/4	A-3883	4 kwietnia 1996	WKZ 534/1048/D/96
9.	SZWAŁK	PARK DWORSKI Z PRZYLEGLYM TERENEM ZABUDOWY MIESZKALNEJ I GOSPODARCZEJ (XIX/XX)		A-1979	31 marca 1987	KL.WKZ 534/582/D/87
10.	SZWAŁK	CMENTARZ EWANGELICKI	22-31517/2	A-3389	12 października 1992	WKZ 534/923/D/92
11.	WĘŻEWO	PARK WRAZ Z PRZYLEGLYM TERENEM ZABUDOWY GOSPODARCZEJ I MIESZKALNEJ (XIX)	22-86/30; 22-86/1	A-1648	12 marca 1986	KL.WKZ 534/456/D/86

### Rejestr zabytków ruchomych w Gminie Kowale Oleckie

L.P.	OBIEKT ZABYTKOWY	ADRES
1.	Zabytki ruchome znajdujące się w kościele ewangelickim ob. kościół rzymskokatolicki p.w. Matki Boskiej Różańcowej w Szarejkach - ołtarz główny, z rzeźbami św. Jana Chrzciciela i nieznanego świętego, dwa krucyfiksy ludowe, obraz Trójcy św.(ludowy), płyta kamienna, dzwon (8 zabytków)	19-420 Szarejki nr 2

### 5.4.3. Obiekty wpisane do ewidencji zabytków

#### Wykaz zabytków nieruchomości ujętych w gminnej ewidencji zabytków

L.P.	OBIEKT ZABYTKOWY CZAS POWSTANIA, OKRESY PRZEBUDOWY, STOPIEŃ ZACHOWANIA	NR OBRĘBU I DZIAŁKI	NR W WYKAZIE	NR W REJESTRZE ZABYTKÓW	WŁASNOŚĆ
1.	Białskie Pole, cmentarz ewangelicki, XIX w.	1-33	1/1952		komunalna
2.	Borkowiny, cmentarz ewangelicki, XIX w.	13-16/56	2/1952		komunalna
3.	Chelchy, cmentarz ewangelicki, XIX w	12-31571	3/1952		komunalna
4.	Cicha Wólka, budynek mieszkalno-gospodarczy, nr 13 l. 20-te XX w.	3-39	4/1952		prywatna
5.	Cicha Wólka, budynek mieszkalno-gospodarczy nr, 14 l. 20-te XX w.	3-65	5/1952		prywatna
6.	Cicha Wólka, budynek mieszkalno-gospodarczy nr 15, l. 20-te XX w.	3-67	6/1952		prywatna
7.	Cicha Wólka, budynek mieszkalno-gospodarczy nr 16, l. 20-te XX w.	3-72	7/1952		prywatna
8.	Cicha Wólka, budynek mieszkalno-gospodarczy nr 17, l. 20-te XX w.	3-69	8/1952		prywatna
9.	Czerwony Dwór , dwór w zespole dworskim mur. XIX/XX w.	22-31871	9/1952		państwowa
10.	Czerwony Dwór , budynek gospodarczy w zespole dworskim, mur. XIX/XXw.	22-31871	10/1952		państwowa
11.	Czerwony Dwór , cmentarz ewangelicki z aleją dojazdową, XXw.	22-31871	11/1952		państwowa
12.	Czerwony Dwór, spichlerz				
13.	Czukty, budynek szkolny w zespole szkoły, mur., pocz. XX w.	4-25	21/1952		prywatna
14.	Czukty, budynek gospodarczy w zespole szkoły, mur., pocz. XX w.	4-25	22/1952		prywatna

15.	Czukty, cmentarz ewangelicki, XIX w.	4-46	23/1952		prywatna
16.	Czukty, cmentarz ewangelicki XIX w.	4-31	24/1952		komunalna
17.	Daniele, obora w pozostałościach zespołu dworskiego, kam., XIX/XX w.	7-49/8	25/1952		prywatna
18.	Daniele, obora w pozostałościach zespołu dworskiego, kam., XIX/XX w.	7-49/8	26/1952		prywatna
19.	Daniele, cmentarz ewangelicki	3231	181/1952		prywatna
20.	Daniele, cmentarz rodowy na skraju parku				
21.	Daniele, spichlerz i park				
22.	Dorsze, spichlerz w pozostałościach zespołu dworskiego, mur., pocz. XX w.	12-546/21	27/1952		prywatna
23.	Dorsze, park w pozostałościach zespołu dworskiego, XIX w.,	12-546/21	28/1952	nr rej.608.	prywatna
24.	Dorsze, cmentarz rodowy (na skraju parku), XIX w.	12-546/21	29/1952		prywatna
25.	Drozdowo, dwór w zespole dworskim, mur., pocz. XX w.	14-394	30/1952	nr rej. 578	prywatna
26.	Drozdowo, obora w zespole dworskim, mur., pocz. XX w.	14-394	31/1952		prywatna
27.	Drozdowo, obora w zespole dworskim, mur., pocz. XX w.	14-394	32/1952		prywatna
28.	Drozdowo, stodoła w zespole dworskim, drewn., pocz. XX w.	14—258/7 14-258/43	33/1952		prywatna
29.	Drozdowo, magazyn w zespole dworskim, mur., pocz. XX w.	14-394	34/1952		prywatna
30.	Drozdowo, spichlerz w zespole dworskim, mur., pocz. XX w.	14-394	35/1952		prywatna
31.	Drozdowo, pozostałości parku dworskiego w zespole dworskim XIX w.	14-394	36/1952		prywatna
32.	Drozdowo, cmentarz ewangelicki XIX w.	14-250	37/1952		komunalna
33.	Drozdówko, pozostałości dworu w zespole dworskim, mur., pocz. XX w.	14-232/25	38/1952		prywatna
34.	Drozdówko, obora w zespole dworskim, mur., pocz. XX w.	14-232/25	39/1952		prywatna
35.	Drozdówko, budynek gospodarczy w zespole dworskim, mur., pocz. XX w.	14-232/25	40/1952		prywatna
36.	Drozdówko, pozostałości stajni w zespole dworskim, mur., pocz. XX w.	14-232/25	41/1952		prywatna
37.	Drozdówko, cmentarz ewangelicki XIX w.	14-226	42/1952		komunalna
38.	Golubie Wężewskie, pozostałości parku w pozostałościach zespołu dworsko – parkowego, XIX w.	6-120/4	44/1952		prywatna
39.	Golubie Wężewskie, cmentarz ewangelicki, wiejski, XIX w.	6-90	45/1952		komunalna
40.	Golubie Wężewskie, cmentarz rodzinny, XIX w.	6-117	46/1952		komunalna
41.	Golubki, cegielnia w zespole cegielni, mur.XIX/XX w.	5-176/6	50/1952		prywatna
42.	Golubki, suszarnia w zespole cegielni, mur.-drewn.,	5-176/6	51/1952		prywatna
43.	Gorczyce, cmentarz ewangelicki, XIX w.	7-24	52/1952		komunalna
44.	Guzy, cmentarz ewangelicki XIX w.	8-111	53/1952		komunalna
45.	Guzy, cmentarz rodzinny XIX/XX w.	23-103/3	54/1952		komunalna
46.	Jabłonowo, budynek szkolny w zespole szkoły, mur, pocz. XX w.	9-79/2	55/1952		prywatna
47.	Jabłonowo, cmentarz ewangelicki XX w.	9-58	57/1952		komunalna
48.	Jabłonowo (Łodygi), cmentarz ewangelicki XIX w.	18-299	59/1952		komunalna
49.	Kiliany, dom nr 8, mur., pocz. XX w	10-121	60/1952		prywatna
50.	Kiliany, cmentarz ewangelicki XIX w.	10-62/2	61/1952		komunalna
51.	Kiliany, cmentarz rodzinny, pocz. XX w. ( okres międzywojenny)	10-116	62/1952		komunalna
52.	Kilianki, cmentarz ewangelicki XIX w.	1-23	63/1952		komunalna
53.	Kowale Oleckie, ul. Kościuszki, dom nr 28, mur., pocz. XX w.	12-499	64/1952		prywatna

54.	Kowale Oleckie, ul. Kościuszki, dom nr 35, mur., pocz. XX w.	12-296/12	65/1952		prywatna
55.	Kowale Oleckie, ul. Kościuszki, dom nr 56, mur., pocz. XX w.	12-366	66/1952		komunalna
56.	Kowale Oleckie, ul. Kościuszki, dom nr 58, mur., pocz. XX w.	12-364/1	67/1952		komunalna
57.	Kowale Oleckie, ul. Kościuszki 88, budynek szkolny, mur., pocz. XX w.	12-268/24	68/1952		komunalna
58.	Kowale Oleckie, Poczta.	12-413/3	190/1952		inna
59.	Kowale Oleckie, Kościuszki dom nr 32.	12-414/2	70/1952		prywatna
60.	Kowale Oleckie, cegielnia w zespole cegielni, mur., pocz. XX w.	12-907/1	69/1952		prywatna
61.	Kowale Oleckie, budynek biurowy, mur., pocz. XX w.	12-918	71/1952		komunalna
62.	Kowale Oleckie, budynek przemysłowy w zespole odlewni żeliwa, mur., XIX/XX w.	12-302	72/1952		prywatna
63.	Kowale Oleckie, budynek przemysłowy w zespole odlewni żeliwa, mur., pocz. XX w.	12-302	73/1952		prywatna
64.	Kowale Oleckie, dworzec w zespole dworca kolejowego, mur., ok. 1879 r ul. Dworcowa 2	12-14/8	74/1952		państwowa
65.	Kowale Oleckie, budynek mieszkalny w zespole dworca kolejowego, mur., ok. 1879 r. ul. Dworcowa 4	12-14/8	75/1952		państwowa
66.	Kowale Oleckie, budynek gospodarczy w zespole dworca kolejowego, mur., ok. 1879 r.	12-14/8	76/1952		państwowa
67.	Kowale Oleckie, budynek gospodarczy w zespole dworca kolejowego, mur., ok. 1879 r.	12-14/2	191/1952		państwowa
68.	Kowale Oleckie, cmentarz wojenny z I wojny światowej.	12-257	77/1952	nr rej. 327/83	komunalna
69.	Kowale Oleckie, cmentarz ewangelicki XIX w.	12-214	79/1952		komunalna
70.	Kowale Oleckie, cmentarz ewangelicki XIX w.	12-210	80/1952		komunalna
71.	Kowale Oleckie, park dworski XIX w.	12-920	81/1952		państwowa
72.	Kowale Oleckie, cmentarz parafialny	197			
73.	Kucze, cmentarz ewangelicki XIX w.	12-29	82/1952		komunalna
74.	Lakiele, budynek szkolny w zespole szkoły, mur., okres międzywojenny.	14-13	83/1952		prywatna
75.	Lakiele, budynek gospodarczy w zespole szkoły, mur., okres międzywojenny.	14-13	84/1952		prywatna
76.	Lakiele, cmentarz ewangelicki XIX w.	12-53	85/1952		komunalna
77.	Lakiele, cmentarz ewangelicki (przy szosie) XIX w.	12-129	86/1952		komunalna
78.	Lakiele, cmentarz ewangelicki XIX w.	12-92	192/1952		komunalna
79.	Monety, szkoła w zespole szkolnym, mur., okres międzywojenny.	15-12/2	87/1952		komunalna
80.	Monety, budynek gospodarczy w zespole szkolnym, mur.- drewn., okres międzywojenny.	15-12/2	193/1952		komunalna
81.	Monety, dom nr 7/8, mur., XIX/XX w.	15-28	88/1952		prywatna
82.	Monety, dom nr 15, mur., XIX/XX w.	15-114	89/1952		prywatna
83.	Monety, dom nr 18, mur., XIX/XX w.	15-77	194/1952		prywatna
84.	Monety, wapiennik, mur. XIX/XX w.	19-156	90/1952		prywatna
85.	Monety, cmentarz ewangelicki (na zachód od wsi) XIX w.	15-106	91/1952		komunalna
86.	Monety, cmentarz ewangelicki (na płd. wsch. krańcu wsi) pocz. XIX w.	?	92/1952		komunalna
87.	Mściszewo dwór w zespole dworsko-parkowy, mur., XIX/XX w.	25-15/21	93/1952		prywatna
88.	Mściszewo spichlerz w zespole dworsko-parkowy, mur., XIX/XX w.	25-15/46	195/1952		prywatna
89.	Mściszewo pozostałości parku w zespole dworsko-parkowym, XIX/XX w.	25-15/21	94/1952		prywatna
90.	Mściszewo cmentarz ewangelicki, XIX w.	25-57	95/1952		komunalna
91.	Nowe Stacze, cmentarz ewangelicki, XIX w.	300	196/1952		państwowa
92.	Rdzawe, cmentarz ewangelicki, XIX w.	18-3171/2	197/1952		komunalna
93.	Rdzawe, cmentarz ewangelicki, XIX w.	6-102	198/1952		państwowa

94.	Sokółki, dom nr 32, mur., XIX/XX w.	17-16/2	96/1952		prywatna
95.	Sokółki, dom nr 34, mur., XIX/XX w.	17-79/1	97/1952		prywatna
96.	Sokółki, dom nr 36 /karczma/, mur., XIX/XX w.	17-33/3	98/1952		prywatna
97.	Sokółki, szkoła /nr 40/ mur., okres międzywojenny.	17-123	99/1952		komunalna
98.	Sokółki, cmentarz ewangelicki XIX w.	17-123	100/1952		komunalna
99.	Stachowięta, dwór w zespole dworsko-parkowy, mur., XIX/XX w.	12-546/4	101/1952		prywatna
100.	Stachowięta, obora w zespole dworsko-parkowy, mur., XIX/XX w.	12-546/92	102/1952		prywatna
101.	Stachowięta, stajnia w zespole dworsko-parkowy, mur., XIX/XX w.	12-546/92	103/1952		prywatna
102.	Stacze, dwór w zespole dworskim, mur., XIX/XX w.	18-315/15	104/1952	nr. rej. 667	prywatna
103.	Stacze, park podworski w zespole dworskim	18-315/20	105/1952	nr rej. 445	prywatna
104.	Stacze, obora w zespole dworskim, mur., XIX/XX w.	18-316/3	106/1952		prywatna
105.	Stacze, cmentarz ewangelicki XIX w.	18-301	107/1952		komunalna
106/	Stacze, cmentarz rodowy XIX w. (objęty ochroną prawną w ramach parku dworskiego)	18-315/20	108/1952	nr rej. 445	prywatna
107.	Stożne, dom w zagrodzie nr 7, mur, pocz. XX w.	19-126	118/1952		prywatna
108.	Stożne, budynek inwentarski w zagrodzie nr 7, mur., pocz. XX w.	19-125	119/1952		prywatna
109.	Stożne, budynek inwentarski w zagrodzie nr 7, mur., pocz. XX w.	19-126	120/1952		prywatna
110.	Stożne, dom w zagrodzie nr 26, mur., XIX/XX w.	19-89/2	121/1952		prywatna
111.	Stożne, budynek szkolny w zespole szkoły, mur., okres międzywojenny.	19-56	122/1952		komunalna
112.	Stożne, budynek gospodarczy w zespole szkoły, mur., okres międzywojenny.	19-56	123/1952		komunalna
113.	Stożne, dworzec w zespole dworca kolejowego, mur., ok. 1879 r. przebud. okres międzywojenny.	19-167/4	124/1952		państwowa
114.	Stożne, pozostałości budynku przemysłowego w zespole dworca kolejowego, beton, okres międzywojenny.	19-167	125/1952		państwowa
115.	Stożne, cmentarz ewangelicki XIX w.	19-93/3	126/1952		prywatna
116.	Szeszki, cmentarz ewangelicki (we wsi) XIX w.	21-38	127/1952		komunalna
117.	Szeszki, cmentarz ewangelicki (na stoku Szeskiej Góry) XIX w.	21-3110	128/1952		państwowa
118.	Szarejki, kościół ewangelicki ob. par. rzymskokatolicki, p.w. MB Różańcowej, mur. XVIII w.	20-88	129/1952	nr. rej. 501	wyznaniowa
119.	Szarejki, cmentarz ewangelicki XIX w.	38	130/1952		komunalna
120.	Szarejki, cmentarz ewangelicki (na płd. od wsi) XIX w.	7	131/1952		komunalna
121.	Szarejki, cmentarz parafialny	38			
122.	Szeszki., stanowisko 25 (AZP 15-78/3) – osada późnośredniowieczna – okres nowożytny				
123.	Szwałk, dwór w zespole dworsko-parkowym, mur., XIX/XX w.	22-57/4	132/1952	rej.	prywatna
124.	Szwałk, obora w zespole dworsko-parkowym, mur., XIX/XX w.	22-57/4	133/1952	rej.	prywatna
125.	Szwałk, budynek gospodarczy w zespole dworsko-parkowym, mur., XIX/XX w.	22-57/4	135/1952	rej.	prywatna
126.	Szwałk, kuźnia w zespole dworsko-parkowym, mur., XIX/XX w.	22-41/4	136/1952	rej.	prywatna
127.	Szwałk, stodoła w zespole dworsko-parkowym, drewn., XX w.	22-57/2	137/1952	nr rej.	prywatna
128.	Szwałk, park podworski w zespole dworsko-parkowym XIX w.,	22-57/4	138/1952	nr rej.	prywatna
129.	Szwałk, cmentarz ewangelicki, XIX w.,	22-31517/2	139/1952	Nr rej. 923	komunalna
130.	Wierzbianki, dom w zagrodzie nr 2, mur., XIX/XX w.	22-3095/6	148/1952		prywatna
131.	Wierzbianki, budynek inwentarski w zagrodzie nr 2, mur., XIX/XX w.	22-3095/5	149/1952		prywatna
132.	Wierzbianki, dom w zagrodzie nr 3, mur., XIX/XX w.	22-3095/6	150/1952		prywatna

133.	Wierzbianki, budynek inwentarski w zagrodzie nr 3, mur., XIX/XX w.	22-3079/4	151/1952		prywatna
134.	Wierzbianki, budynek inwentarski w zagrodzie nr 2, mur., XIX/XX w.	22-3095/5	152/1952		prywatna
135.	Wierzbianki, cmentarz ewangelicki XIX w.	22-3095/7	153/1952		komunalna
136.	Wierzbianki, cmentarz ewangelicki (rodzinny)	3111			
137.	Wężewo, dwór, mur., XIX/XX w.	22-86/30	156/1952	nr rej.	państwowa
138.	Wężewo, oficyna /ruina/ kam., XIX/XX w.	22-86/29	157/1952		państwowa
139.	Wężewo, obora, mur., XIX/XX w.	22-85/16	158/1952		prywatna
140.	Wężewo, stodoła, drewn. XIX/XX w.	22-89	159/1952		państwowa
141.	Wężewo, park podworski	22-86/1	160/1952	nr rej. 456	prywatna
142.	Wężewo, cmentarz ewangelicki XIX w.	22-20			komunalna
143.	Zakątek, dom nr 1/karczma/ mur., XIX/XX w.	24-107/4	166/1952		komunalna
144.	Zawady Oleckie, cmentarz ewangelicki, okres międzywojenny.	24-105	167/1952		komunalna
145.	Zawady Oleckie, cmentarz ewangelicki XIX w.	25-25/18	168/1952		prywatna
146.	Zawady Oleckie, cmentarz ewangelicki (rodzinny)	107/7			
147.	Żydy, dwór w zespole dworsko-parkowym, mur., XIX/XX w.	25-25/40	170/1952		prywatna
148.	Żydy, obora w zespole dworsko-parkowym, mur. XIX/XX w.	25-25/18	171/1952		prywatna
149.	Żydy, obora w zespole dworsko-parkowym, mur. XIX/XX w.		172/1952		
150.	aleje przydrożne: drogi powiatowe nr: 1746N, 1798N, 1800N, 1802N, 1885N, 1887N, 1893N				

**Wykaz stanowisk archeologicznych ujętych w gminnej ewidencji zabytków**

L.P.	MIEJSCOWOŚĆ	Obszar AZP	Nr M.	Nr Ob.	FUNKCJA	KULTURA	CHRONOLOGIA	UWAGI		
1.	Bialskie Pola	16-80	1	6	śląd osadnictwa		epoka kamienia			
2.	Bialskie Pola	16-80	2	7	kopce (kurhan?)		nieokreślona			
3.	Czerwony Dwór	16-77	1	1	cmentarzysko kurhanowe	bogaczewska	późny okres rzymski - okres wędrówek ludów	brak lokalizacji		
4.	Czerwony Dwór	16-77	2	2	osada	?	neolit	brak lokalizacji		
5.	Czerwony Dwór	17-77	3	33	śląd osadnictwa	?	epoka kamienia			
					osada				bogaczewska	okres rzymski - okres wędrówek ludów
					śląd osadnictwa				jaćwieska?	wczesne średniowiecze
6.	Czerwony Dwór	17-77	4	38	śląd osadnictwa	krąg kultury strefy leśnej	mezolit – wczesna epoka brązu			
					śląd osadnictwa	jaćwieska ?	wczesne średniowiecze /późna faza/			
					śląd osadnictwa	-	późne średniowiecze			
7.	Czerwony Dwór	16-77	5	3	śląd osadnictwa	jaćwieska ?	wczesne średniowiecze ?			

8.	Czerwony Dwór	16-77	6	4	śląd osadnictwa śląd osadnictwa śląd osadnictwa	pradziejowa bogaczewska jaćwieska ?	nieokreślona okres rzymski - okres wędrówek ludów  wczesne średniowiecze ?	
9.	Czerwony Dwór	16-77	7	5	śląd osadnictwa śląd osadnictwa śląd osadnictwa	bogaczewska ? -	okres rzymski  nieokreślona  późne średniowiecze- okres nowożytny	
10.	Czerwony Dwór	16-77	8	6	śląd osadnictwa śląd osadnictwa osada	? bogaczewska -	epoka kamienia – epoka żelaza  okres rzymski  późne średniowiecze- okres nowożytny	
11.	Czerwony Dwór	16-77	9	7	śląd osadnictwa	-	okres nowożytny (XVII w.)	
12.	Czerwony Dwór	16-77	10	8	śląd osadnictwa osada śląd osadnictwa	? bogaczewska -	epoka kamienna  okres rzymski - okres wędrówek ludów  późne średniowiecze- okres nowożytny	
13.	Czerwony Dwór	16-77	11	9	śląd osadnictwa osada	pradziejowa bogaczewska ?	nieokreślona  okres rzymski – okres wędrówek ludów	
14.	Czerwony Dwór	16-77	12	10	śląd osadnictwa osada śląd osadnictwa	? bogaczewska -	epoka kamienia  okres rzymski – okres wędrówek ludów  późne średniowiecze	
15.	Czerwony Dwór	16-77	13	11	śląd osadnictwa	-	okres nowożytny (XVII w.)	
16.	Czerwony Dwór	16-77	14	12	śląd osadnictwa	pradziejowa	nieokreślona	
17.	Czerwony Dwór	16-77	15	13	cmentarzysko śląd osadnictwa	bogaczewska -	okres rzymski późne  późne średniowiecze- okres nowożytny	
18.	Czerwony Dwór	16-77	16	14	śląd osadnictwa	?	epoka kamienia	
19.	Czerwony Dwór	16-77	17	15	śląd osadnictwa	?	epoka kamienia	

20.	Czerwony Dwór	16-77	18	16	śląd osadnictwa osada śląd osadnictwa	? bogaczewska -	mezolit – epoka żelaza okres rzymski późne średniowiecze- okres nowożytny	
21.	Czerwony Dwór	16-77	19	17	śląd osadnictwa	?	epoka kamienia	
22.	Czerwony Dwór	16-77	20	18	huta szkła	-	okres nowożytny (XVII w.)	
23.	Czerwony Dwór	16-77	21	19	osada osada produkcyjna		? okres lateński	
24.	Czerwony Dwór	16-77	22	20	cmentarzysko kurhanowe osada		okres rzymski okres wędrówek ludów	
25.	Drozdowo	15-80	1	9	śląd osadnictwa	?	epoka kamienia	
26.	Drozdowo	15-80	2	10	śląd osadnictwa	?	mezolit	
27.	Drozdowo	16-80	3	20	śląd osadnictwa śląd osadnictwa śląd osadnictwa	? jaćwieska ?	epoka kamienia wczesne średniowiecze późne średniowiecze	
28.	Drozdówko	15-80	1	1	grodzisko	?	pradzieje lub wczesne średniowiecze	
29.	Drozdówko	15-80	2	11	śląd osadnictwa	bogaczewska	okres rzymski – okres wędrówek ludów	
30.	Golubie Wężewskie	15-78	1	28	śląd osadnictwa	?	epoka kamienia – epoka żelaza	
31.	Golubie Wężewskie	15-78	2	28	śląd osadnictwa śląd osadnictwa	? -	mezolit – wczesna epoka brązu okres nowożytny	
32.	Golubie Wężewskie	15-78	3	29	śląd osadnictwa	?	mezolit – wczesna epoka brązu	
33.	Golubie Wężewskie	15-78	4	30	osada	-	późne średniowiecze- okres nowożytny	
34.	Golubie Wężewskie	15-78	5	31	osada		późne średniowiecze- okres nowożytny	
35.	Golubie Wężewskie	15-78	6	32	osada	-	późne średniowiecze- okres nowożytny	
36.	Golubie Wężewskie	16-78	7	10	śląd osadnictwa	bałtyjski krąg kulturowy	wczesna epoka żelaza - okres wędrówek ludów	
37.	Golubie Wężewskie	16-78	8	11	cmentarzysko ?	bogaczewska	okres rzymski – okres wędrówek ludów	
38.	Golubie Wężewskie	16-78	9	31	kurhan kamienica ?		?	
39.	Golubki	17-80	1	9	śląd osadnictwa		epoka kamienia	
40.	Golubki	17-80	2	10	śląd osadnictwa		mezolit - neolit	
41.	Golubki	17-80	3	21	śląd osadnictwa		późny paleolit	
42.	Golubki	17-79	4	6	śląd osadnictwa		wczesne średniowiecze	
43.	Golubki	17-79	5	15	śląd osadnictwa		epoka kamienia	
44.	Golubki	17-79	6	18	grób?		nieokreślona	
45.	Jabłonowo	16-78	1	1	?	bogaczewska	okres rzymski	brak lokalizacji

46.	Jabłonowo	16-78	2	34	śląd osadnictwa	?	mezolit – epoka brązu	
47.	Jabłonowo	16-78	3	37	śląd osadnictwa osada	-	mezolit – epoka żelaza  późne średniowiecze- okres nowożytny	
48.	Kaliszki	15-77	1	18	śląd osadnictwa		epoka kamienia	
49.	Kaliszki	15-77	2	19	śląd osadnictwa śląd osadnictwa  osada (?)		epoka kamienia  mezolit – wczesna epoka brązu (?)  późne średniowiecze- okres nowożytny	
50.	Monety	16-80	1	1	śląd osadnictwa		późny paleolit	
51.	Monety	16-80	2	2	śląd osadnictwa		epoka kamienia	
52.	Monety	16-80	3	3	osada		późne średniowiecze	
53.	Rogówko	17-79	1	14	śląd osadnictwa śląd osadnictwa		epoka kamienia  późne średniowiecze- okres nowożytny	
54.	Stacze	16-78	1	3	cmentarzysko	jaćwieska	wczesne średniowiecze	
55.	Stacze	16-78	2	4	znalezisko lužne	?	okres rzymski	brak lokalizacji
56.	Stacze	16-78	3	5	grób kurhanowy	?	?	brak lokalizacji
57.	Stacze	16-78	4	16	kurhan - kamienica?	?	?	
58.	Stacze	16-78	5	17	śląd osadnictwa śląd osadnictwa	- -	epoka kamienia  nieokreślona	
59.	Stacze	16-78	6	19	śląd osadnictwa śląd osadnictwa  śląd osadnictwa	bogaczewska ?  jaćwieska?  -	okres rzymski – okres wędrówek ludów  wczesne średniowiecze (późna faza)  okres nowożytny	
60.	Stacze	16-78	7	20	śląd osadnictwa osada	pradziejowa  .	nieokreślona  późne średniowiecze- okres nowożytny	
61.	Stacze	16-78	8	21	śląd osadnictwa		wczesne średniowiecze ?	
62.	Stacze	16-78	9	22	osada	-	średniowiecze	
63.	Stacze	16-78	10	23	śląd osadnictwa osada śląd osadnictwa	?  jaćwieska ?  -	mezolit – epoka żelaza  średniowiecze  okres nowożytny	
64.	Stacze	16-78	11	27	śląd osadnictwa	bogaczewska	okres rzymski – okres wędrówek ludów	

65.	Stacze	16-78	12	28	śląd osadnictwa	-	epoka kamienia – epoka żelaza	
66.	Stacze	16-78	13	29	śląd osadnictwa	zachodniobałtyjski krąg kulturowy	wczesna epoka żelaza - okres wędrówek ludów	
					śląd osadnictwa	-	okres nowożytny	
67.	Stacze	16-78	14	30	śląd osadnictwa	?	epoka kamienia – epoka żelaza	
					śląd osadnictwa (cmentarzysko ?)	bogaczewska	okres rzymski – okres wędrówek ludów	
					śląd osadnictwa	-	późne średniowiecze	
					śląd osadnictwa	-	okres nowożytny	
68.	Stożne	17-79	1	1	grób szkieletowy kurhan?		neopit	
69.	Stożne	17-79	2	2	znalezisko luźne		wczesne średniowiecze	
70.	Stożne	17-79	3	5	śląd osadnictwa		epoka kamienia – wczesna epoka żelaza	
					osada		okres nowożytny (XIX-XX w.)	
					śląd osadnictwa			
					śląd osadnictwa			
71.	Stożne	17-79	4	7	śląd osadnictwa		epoka kamienia – wczesna epoka żelaza	
					osada		epoka kamienia – wczesna epoka żelaza	
					śląd osadnictwa		średniowiecze	
					śląd osadnictwa		okres nowożytny (XIX w.)	
72.	Stożne	17-79	5	8	brak		brak	
73.	Szeszki	15-78	1	1	grodzisko?	bałtyjska ?	wczesne średniowiecze ?	
74.	Szeszki	15-78	2	24	śląd osadnictwa	kundajski krąg kulturowy	mezolit	
75.	Szeszki	15-78	4	26	śląd osadnictwa	?	epoka kamienia	
					śląd osadnictwa	?	mezolit –epoka żelaza	
76.	Szwałk	17-78	1	1	grodzisko	?	?	
77.	Szwałk	17-77	2	2	cmentarzysko?	jaćwieskie ?	wczesne średniowiecze ?	brak lokalizacji
78.	Szwałk	17-77	4	30	śląd osadnictwa	bogaczewska	okres rzymski	
79.	Szwałk	17-77	5	31	śląd osadnictwa	krąg kultury strefy leśnej	mezolit ?	
					śląd osadnictwa	bogaczewska	okres rzymski – okres wędrówek ludów	

80.	Szwałk	17-77	6	32	śląd osadnictwa osada	? bogaczewska	epoka kamienia okres rzymski – okres wędrówek ludów	
81.	Szwałk	17-77	7	53	śląd osadnictwa	?	mezolit	
82.	Szwałk	17-77	8	54	śląd osadnictwa	?	epoka kamienia	
83.	Szwałk	17-77	9	55	śląd osadnictwa śląd osadnictwa	?	epoka kamienia późne średniowiecze – okres nowożytny	
84.	Szwałk	17-77	10	56	śląd osadnictwa	?	późny paleolit - mezolit	
85.	Szwałk	17-77	11	24	osada osada	bogaczewska jaćwieska ?	okres rzymski – okres wędrówek ludów wczesne średniowiecze	
86.	Szwałk	17-77	12	25	śląd osadnictwa osada	? bogaczewska	epoka kamienia okres rzymski – okres wędrówek ludów	
87.	Wężewo	16-79	1	1	grodzisko	?	?	
88.	Wężewo	16-78	2	7	znalezisko łóżne	?	?	brak lokalizacji
89.	Wężewo	16-78	4	8	śląd osadnictwa	jaćwieska?	wczesne średniowiecze ?	
90.	Wężewo	16-78	5	9	śląd osadnictwa	pradziejowa	nieokreślone	
91.	Wężewo	16-78	6	12	śląd osadnictwa śląd osadnictwa	bogaczewska ? -	okres rzymski – okres wędrówek ludów późne średniowiecze	
92.	Wężewo	16-78	7	13	śląd osadnictwa	?	epoka kamienia	
93.	Wężewo	16-78	8	14	śląd osadnictwa	-	średniowiecze	
94.	Wężewo	16-78	9	15	śląd osadnictwa osada	jaćwieska ?	wczesne średniowiecze (późna faza) okres nowożytny	
95.	Wężewo	16-78	10	38	kurhan - kamienica	?	?	
96.	Wężewo	16-78	11	39	śląd osadnictwa śląd osadnictwa osada	pradziejowa jaćwieska ? -	nieokreślona wczesne średniowiecze późne średniowiecze - okres nowożytny	
97.	Wierzbianki	16-78	1	35	śląd osadnictwa osada	? -	mezolit – epoka brązu późne średniowiecze – okres nowożytny	
98.	Wierzbianki	16-78	2	36	osada	-	późne średniowiecze – okres nowożytny	
99.	Zawady Oleckie	16-78	1	2	znalezisko łóżne	jaćwieska	wczesne średniowiecze	brak lokalizacji
100.	Zawady Oleckie	16-78	2	18	śląd osadnictwa	?	mezolit – epoka żelaza	
101.	Zawady Oleckie	16-78	3	26	kurhan - kamienica	?	?	

## 5.5. Uwarunkowania osadnicze

### 5.5.1. Struktura sieci osadniczej - typy zabudowy wsi

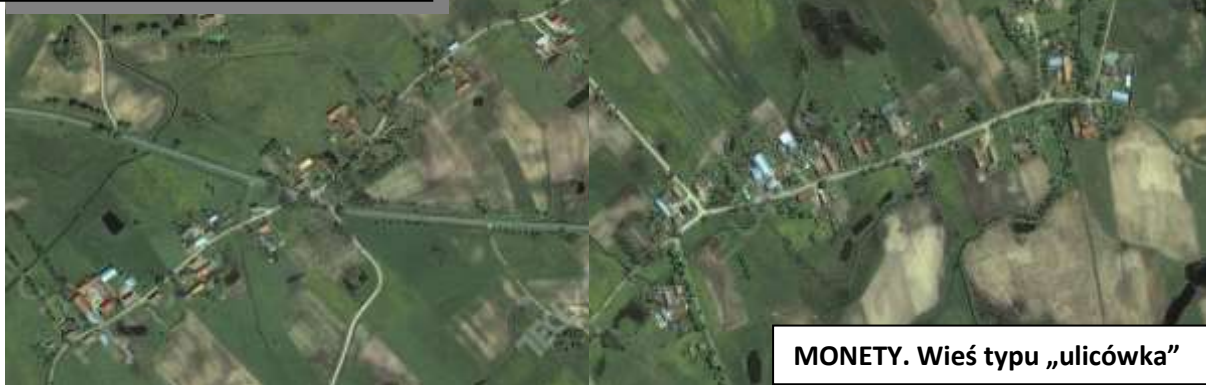
W gminie Kowale Oleckie ukształtowały się następujące typy układów ruralistycznych:

- ulicówka ( Kowale Oleckie, Golubki, Lakiele, Monety, Sokółki i Stożne)
- wielodrożnica (Kowale Oleckie, Czerwony Dwór, Zawady Oleckie)
- przysiółek (Bialskie Pola, Kilianki)
- rozproszona kolonijna (Borysowo, Cicha Wólka, Golubie Wężewskie, Gorcezyce, Guzy, Szeszki, Szwałk, Wężewo, Żydy)
- szeregówka ( Czukty, Golubki, Kiliany, Stożne)
- szeregówka nadbrzeżna ( Czerwony Dwór)
- owalnica ( Jabłonowo)
- jednodworczna (Szeszki Leśniczówka, Zawady Małe)
- rządówka ( Leśny Zakątek)

Najczęściej występującym typem układu zabudowy wsi jest ulicówka oraz zabudowa rozproszona kolonijna. Dość często występuje również wielodrożnica i szeregówka.

**Ulicówka** ukształtowała się w XVI i XVII wieku. Wzdłuż drogi, niekoniecznie prostej, na długości 1-1,5 km przylegały z obu stron przeważnie wąskie działki (zagrody) z domem mieszkalnym od frontu. Droga stanowiła główną oś całego układu.

LAKIELE. Wieś typu „ulicówka”



MONETY. Wieś typu „ulicówka”

Przez rozbudowę ulicówek lub przysiółków powstały wsie zwane **wielodrożnicami**, składające się z kilku ulic zabudowanych regularnie bądź chaotycznie. Wielodrożnice to układy zaawansowanej rozbudowy wsi.

**Przysiółek** – to układ, w którym kolejne osady powstają wokół miejsca tworzącego plac. Teren placu był przestrzenią publiczną. Prawdopodobnie służył kiedyś do bezpiecznego przetrzymywania zwierząt hodowlanych. Do placu prowadziło kilka dróg między zagrodami.

W gminie Kowale Oleckie, obok wielodrożnic występują również wsie typu **rozproszonego kolonijnego**. Czasami są to pojedyncze gospodarstwa rozrzucone wokół wsi, czasami występują one w znacznych, luźno ze wsią związanych skupiskach.

**Zabudowa kolonijna** (samotnicza) jest konsekwencją rozluźnienia planów ruralistycznych i stanowi powrót do zabudowy jednodworczej. Są to skupiska samotnych gospodarstw otoczonych pasami gruntów rolnych i leśnych.

**Owalnica** – uporządkowany i zaplanowany układ przestrzenny powstały w średniowieczu. Droga rozwidlała się tworząc kształt wrzeciona, a następnie rozwidlające się drogi scalały się przechodząc w ponownie w jedną drogę. Wewnątrz wrzeciona znajdował się zbiornik lub ciek wodny oraz plac służący do zgromadzeń i spotkań mieszkańców wsi bądź pełnił funkcję do przechowywania zwierząt hodowlanych. Zabudowa zlokalizowana była promieniście wokół placu, przylegając do zewnętrznego zarysu wrzecionowatego placu.



**JABŁONOWO.**  
**Wieś typu „owalnica”**

**Szeregówka nadbrzeżna** – typ szeregówki powstały wzdłuż linii brzegowej zbiorników bądź cieków wodnych.

**Szeregówka dwustronna – widlica** – schemat zabudowy przypominający owalnicę, ale zwykle z czterema drogami wylotowymi. Często dwie szeregówki nadbrzeżne rozplanowane były po obu stronach cieku wodnego, tworząc w ten sposób układ widlicy.



**Jednodworczna** – pojedyncza zagroda składająca się z budynku mieszkalnego oraz budynków gospodarczych. Wokół siedliska znajdowały się grunty użytkowane rolniczo, służące do uprawy roślin lub hodowli zwierząt, bądź polany leśne.

**Rzędówka**- jest typem układu rozplanowania zabudowy na bazie osi drogi, jednak w przeciwieństwie do ulicówki zabudowa jest oddalona od siebie i oddzielona pasami ziemi.

Powstanie **ulicówek** wiązało się z reformami gospodarczymi na wsi pruskiej. Dotychczasowe założenia przestrzenne osiedli wiejskich uległy całkowitej przebudowie. Powstały wówczas wsie o pasmowym układzie pól i rzędowej zabudowie wzdłuż drogi, którą wytyczono przez środek gruntów. Zabudowa takich miejscowości jak: **Golubie Wężewskie, Kowale Oleckie, Sokółki** w ciągu XIX wieku z rzędów przekształciła się w układy **wielodrożnicowe**. Polegało to na grupowaniu na stosunkowo małym obszarze budynków mieszkalnych i gospodarczych. Rozwinęły się w tym okresie **majątki**, które posiadały określony schemat zabudowy zgrupowanej wokół prostokątnego dziedzińca.

Po 1945 roku część wsi została rozebrana na materiał budowlany. Zniknęły niemal całkowicie majątki takie jak: **Gościerady, Borysewo, Kucze**. Od końca lat 40-tych teren gminy został objęty planową akcją kolonizacji w ramach tworzenia Państwowych Gospodarstw Rolnych. Układ przestrzenny wsi oraz rozłógów pól został niemal całkowicie zatarty przez wprowadzenie upraw wielkoobszarowych prowadzonych przez PGR-y.



### 5.5.2. Hierarchia i układ sieci osadniczej

Obecnie układ osadniczy tworzy 26 miejscowości sołectkich oraz 19 miejscowości bez statusu sołectwa. Hierarchia sieci osadniczej przedstawia się następująco:

- **Kowale Oleckie** - główny i największy ośrodek administracyjny i wielofunkcyjny w gminie,
- **Czerwony Dwór, Drozdowo, Jabłonowo, Szarejki, Sokółki, i Stożne** – ważniejsze ośrodki, o funkcji usługowej, rekreacyjnej, przemysłowej (żwirownie), jednostki wspomagające ośrodek gminny
- **Borkowiny, Golubki, Golubie Wężewskie, Mściszewo, Lakiele, Monety, Stacze, Szwałk, Wężewo** – mniejsze ośrodki osadnicze;
- pozostałe wsie o funkcji rolniczej.

wykaz miejscowości ze statusem sołectwa oraz miejscowości podlegających pod sołectwa		
l.p.	miejscowość ze statusem sołectwa	wieś podlegająca pod sołectwo
1.	Kowale Oleckie	-
2.	Białskie Pola	-
3.	Borkowiny	-
4.	Chełchy	-
5.	Cicha Wólka	-
6.	Czerwony Dwór	Borki
		Czerwony Dwór
		Dunajek Osada
		Główka
		Koniszki
		Leśny Zakątek
		Rogojny
Wierzbianki		

7.	Czukty	-
8.	Dorsze	Dorsze
		Piastowo (dawniej Stachowięta)
9.	Drozdowo	Drozdowo
		Drozdówko
10.	Golubie Wężewskie	-
11.	Golubki	-
12.	Gorczyce	Borysowo
		Daniele
		Gorczyce
13.	Guzy	-
14.	Jabłonowo	-
15.	Kiliany	Kiliany
		Kilianki
16.	Lakiele	Kucze
		Lakiele
17.	Monety	-
18.	Rogówko	-
19.	Sokółki	Mściszewo (dawniej Karolin)
		Sokółki
		Żydy
20.	Stacze	-
21.	Stożne	-
22.	Szarejki	-
23.	Szeszki	Szeszki
		Szeszki Leśniczówka
24.	Szałk	Mazury-Osada
		Szałk
		Zawady Małe
25.	Wężewo	Gościrady
		Wężewo
26.	Zawady Oleckie	-

L.p.	miejscowości wg liczby mieszkańców w gminie Kowale Oleckie (dane z 2008 r.)			
	powyżej 2000 mieszkańców	od 200 – 999 mieszkańców	100-199 mieszkańców	(wybrane miejscowości) 99 mieszkańców i mniej
1.	Kowale Oleckie	Stożne	Borkowiny	Bialskie Pola
2.		Drozdowo	Czerwony Dwór	Chełchy
3.		Golubki	Daniele	Cicha Wólka
4.		Sokółki	Jabłonowo	Czukty
5.			Lakiele	Dorsze
6.			Stacze	Golubie Wężewskie
7.			Wężewo	Gorczyce
8.				Guzy

9.				Kiliany
10.				Monety
11.				Mściszewo
12.				Rogówko
13.				Szarejki
14.				Szeszki
15.				Szwałk
16.				Zawady Oleckie

Struktura układu osadniczego w gminie Kowale Oleckie zbudowana jest głównie z małych jednostek osadniczych. Głównie są to miejscowości poniżej 99 mieszkańców (16 jednostek osadniczych).

Struktura osadnicza gminy Kowale Oleckie przedstawia się następująco:

- 1 miejscowość o liczbie mieszkańców powyżej 2000 (Kowale Oleckie: 2144);
- 1 miejscowość o liczbie mieszkańców powyżej 300 (Stożne: 355);
- 3 miejscowości o liczbie mieszkańców powyżej 200 (przedział 200 – 299);
- 16 miejscowości o liczbie mieszkańców do 99.

Największą miejscowością w gminie Kowale Oleckie jest miejscowość Kowale Oleckie z liczbą mieszkańców wynoszącą 2144. Jest to uwarunkowane funkcją, jaką pełnią Kowale Oleckie - główny ośrodek gminny oraz położeniem miejscowości (wzdłuż drogi krajowej).

Drugą co do wielkości miejscowością jest Stożne (355). Trzecią co do wielkości wsią jest Drozdowo (267), a za nim kolejno: Golubki (248) i Sokółki (217).

Położenie przy drodze krajowej oraz przemysł związany z wydobywaniem złóż kruszywa, uwarunkował rozwój miejscowości Stożne i Golubki. Natomiast głównym czynnikiem rozwoju wsi Drozdowo było funkcjonowanie dawnego gospodarstwa PGR.

## 5.6. Warunki i jakość życia

### 5.6.1. Uwarunkowania z zakresu mieszkalnictwa

#### 5.6.1.1. Koncentracja i rozmieszczenie tkanki mieszkaniowej

Analizując strukturę całej gminy Kowale Oleckie mieszkalnictwo koncentruje się w obrębach wsi głównie w centralnej i południowo-centralnej części gminy. Największa koncentracja tkanki mieszkaniowej występuje w miejscowości Kowale Oleckie. Duże natężenie tkanki mieszkaniowej, w stosunku do innych miejscowości gminy, można zauważyć we wsiach: Drozdowo, Golubki, Stożne i Sokółki. W pozostałych częściach gminy obok tkanki mieszkaniowej (zabudowy mieszkaniowej jednorodzinnej i nieznacznie wielorodzinnej) występuje zabudowa zagrodowa.

Funkcja mieszkaniowa wymieszana nieznacznie z agroturystyką, rekreacją indywidualną (budownictwo letniskowe) oraz turystyką (pensjonaty, wynajem pokoi) charakterystyczna jest dla obszaru położonego wzdłuż północnej linii brzegowej jeziora Szwałk Wielki, w południowo-zachodniej części gminy. W/w funkcja występuje głównie dla miejscowości: Szwałk, Leśny Zakątek i Czerwony Dwór.

### 5.6.1.2. Struktura tkanki mieszkaniowej względem okresów powstawania i cech charakterystycznych

Największy rozkwit mieszkalnictwa w gminie Kowale Oleckie przypadał w okresie lat trzydziestych XX w. W tym okresie ludność gminy liczyła blisko 10 tyś. mieszkańców. Powstało wiele budynków mieszkalnych, które stanowiły zaplecze dla powstających budynków przemysłowych i usługowych oraz dla rozwijającej się infrastruktury drogowej i kolejowej. Poniższa tabela obrazuje liczbę mieszkań zamieszkałych wg okresu budowy budynków. Najwięcej zamieszkałych budynków mieszkalnych pochodzi z okresu międzywojennego, kiedy to właśnie ludność niemiecka na szeroką skalę wznosiła budynki i rozbudowywała istniejącą infrastrukturę.

	przed 1918	1918-1944	1945-1970	1971-1988	1988-2002
<b>Liczba mieszkań w gminie Kowale Oleckie zamieszkałych wg okresu budowy budynku</b>	179	726	156	434	293

W obrębie gminy przeważa zabudowa mieszkaniowa jednorodzinna wolnostojąca oraz zabudowa zagrodowa. Budynki są przeważnie o wysokości jednej lub dwóch kondygnacji, z drugą kondygnacją w poddaszu, najczęściej usytuowane równolegle do osi przylegającej drogi. Część budynków mieszkalnych pochodzi z XIX lub XX w. i posiada cechy charakterystyczne dla chałup Warmii i Mazur.

cechy chałup Warmii i Mazur:

- najpopularniejszy typ – zwarta w proporcjach i elewacjach, czworoboczna chałupa o konstrukcji zrębowej (później zrębowo-słupowej), ściany sosnowe na podwalinie dębowej
- rzadziej występujący typ chałup – o konstrukcji słupowej
- budynki gospodarcze – typ ryglowy – szachulec lub mur pruski
- podcienie o różnym rozmieszczeniu, mazurskie podcienie nie dźwigają ciężaru dachu
- umieszczenie głównego wejścia w ścianie wzdłużnej, niezależnie od usytuowania chałupy względem drogi
- dach dwuspadowy o kącie nachylenia 45-52 stopnie, czasem ze ścianką kolankową o wysokości do 1m, przekrycie słomą i trzcina, później holenderką, rzadziej karpiówką; nie kryto chałup gontem
- wysokość chałup zwieńczona 60 cm kominem
- odeskowany ozdobny szczyt



**MONETY. Drewniana chałupa**



**MONETY. Typowa zabudowa mazurska.  
Chałupy ustawione szczytowo względem drogi.**

Na terenie gminy pojawia się również wielkopłytowa zabudowa wielorodzinna o wysokości trzech kondygnacji. Jest to pozostałość po gospodarstwach PGR-owskich.

W roku 1989 gospodarstwa PGR wynosiły aż 33,4 % powierzchni całej gminy, co stanowiło 8,393 ha terenów. PGR-y znajdowały się w miejscowościach: Drozdowo, Drozdówko, Kucze, Borkowiny, Kowale Oleckie, Piastowo (Stachowięta), Dorsze, Stacze, Gościrady, Szwałk. Obecnie pozostałością po PGR-ach są budynki mieszkalne wielorodzinne, najczęściej budowane z wielkiej płyty, będące w złym stanie technicznym i wymagające remontów i modernizacji.



**DROZDOWO.**  
**Zabudowa mieszkaniowa wielorodzinna.**  
**Zabudowa „wielkopłytkowa –**  
**po-PGR-owska”**

### 5.6.1.3. Ruch budowlany i sytuacja mieszkaniowa

<b>GOSPODARKA MIESZKANIOWA W GMINIE KOWALE OLECKIE NA PRZESTRZENI KILKUNASTU OSTATNICH LAT</b>	<b>1995</b>	<b>1999</b>	<b>2002</b>	<b>2008</b>	<b>2009</b>	<b>2010</b>
<b>zasoby mieszkaniowe (ilość mieszkań)</b>	1 573	1 574	1 520	1 625	1629	1632
<b>przeciętna powierzchnia użytkowa 1 mieszkania w m<sup>2</sup></b>	brak da- nych	brak da- nych	67,8	69,0	69,0	69,3
<b>przeciętna powierzchnia użytkowa 1 mieszkania na 1 osobę w m<sup>2</sup></b>	brak da- nych	brak da- nych	18,6	20,8	21,0	21,3
<b>budynki mieszkalne oddane do użytkowania</b>	brak da- nych	brak da- nych	1	2	4	3
<b>mieszkania oddane do użytkowania</b>	brak da- nych	brak da- nych	2	3	4	3

Sytuacja na rynku mieszkaniowym w gminie Kowale Oleckie każdego roku nieznacznie się poprawia, jednak sytuacja ta nadal jest poniżej średniej w województwie warmińsko - mazurskim. Ilość mieszkań oddanych do użytkowania w gminie Kowale Oleckie w roku 2010 wynosiła 3, co stanowiło 0,04% mieszkań oddanych do użytkowania w całym województwie warmińsko – mazurskim. W roku 2010 średnia liczba mieszkań oddanych do użytkowania na 1000 mieszkańców w województwie warmińsko – mazurskim wynosiła 3,3, zaś w gminie Kowale Oleckie tylko 0,56. Natomiast liczba budynków mieszkalnych oddanych do użytkowania w gminie w stosunku do liczby budynków mieszkalnych oddanych do użytkowania w całym województwie w 2010 roku stanowiła 0,06 %.

Średnia powierzchnia użytkowa mieszkań w m<sup>2</sup> na 1 mieszkańca w roku 2010 w gminie wynosiła 21,3 i wzrosła od roku 2002 o 14,5 %.

### 5.6.2. Uwarunkowania demograficzne

W latach 30. XX wieku gmina Kowale Oleckie liczyła około **10 tys. mieszkańców**. Był to okres największego renesansu rozwoju gminy. Ludność niemiecka na szeroką skalę budowała infrastrukturę osadniczą. W roku 1938 w miejscowości Kowale Oleckie było 1126 mieszkańców.

Po II wojnie światowej akcja przesiedleńcza była na tyle skuteczna, że z terenów usunięta została praktycznie cała ludność pochodzenia niemieckiego. Według najnowszych danych gmina Kowale Oleckie liczy **5333 mieszkańców (dane wg GUS z 2012 r.)**. Od kilku lat notujemy spadek zaludnienia gminy, co można zaobserwować na podstawie danych w poniższej tabeli.

**ludność ogółem w gminie Kowale Oleckie wg poszczególnych lat**

1999	2000	2001	2002	2003	2004	2005	2006	2007	2008	2009	2010	2011	2012
5 513	5 514	5 498	5 529	5 512	5 504	5 427	5 433	5 339	5 396	5343	5305	5386	5333

**W roku 2012 w ruchu wewnętrznym zameldowało się 32 osoby ( w tym 10 osób z miast i 22 ze wsi), a wymeldowało 79 ( w tym 51 do miast i 25 do wsi).** Ludność gminy Kowale Oleckie migruje do większych ośrodków osadniczych, gdzie mają większe szansę na zdobycie pracy i tym samym zapewnienie sobie lepszego bytu.

**W roku 2012 w gminie liczba zgonów wynosiła 61, przyrost naturalny 3, zaś urodzenia żywe 64.**

**Na 100 mężczyzn w roku 2012 r. przypadało 94 kobiety.**

**W roku 2012 na 1 km<sup>2</sup> przypadło w gminie Kowale Oleckie 21 osób.**

<b>Ludność w niektórych miejscowościach w gminie Kowale Oleckie</b>				
	<b>1938</b>	<b>1988</b>	<b>2006</b>	<b>2009</b>
<b>Bialskie Pola</b>	-	55	60	43
<b>Borkowiny</b>	140	153	-	152
<b>Chelchy</b>	237	74	-	62
<b>Cicha Wólka</b>	-	66	-	65
<b>Czerwony Dwór</b>	-	264	-	101
<b>Czukty</b>	190	52	-	45
<b>Daniele</b>	-	92	-	117
<b>Dorsze</b>	-	90	-	56
<b>Drozdowo</b>	-	273	ok. 250	267
<b>Golubie Wężewskie</b>	244	119	-	77
<b>Golubki</b>	403	309	-	248
<b>Gorczyce</b>	-	32	-	20
<b>Guzy</b>	262	67	-	63
<b>Jabłonowo</b>	356	103	-	105
<b>Kiliany</b>	166	72	-	71
<b>Kowale Oleckie</b>	<b>1126</b>	<b>2209</b>		<b>2144</b>
<b>Lakiele</b>	615	180	-	163
<b>Monety</b>	405	106		87
<b>Mściszewo</b>	-	125	-	63
<b>Rogówko</b>	148	76	-	76
<b>Sokółki</b>	224	293	250	217
<b>Stacze</b>	204	221	260	162
<b>Stożne</b>	364	347	-	355
<b>Szarejki</b>	264	115	130	94
<b>Szeszki</b>	270	50	60	53
<b>Szwalk</b>	91	149	130	80
<b>Wężewo</b>	560	144	-	159
<b>Zawady Oleckie</b>	340	83	-	46

### 5.6.3. Ochrona zdrowia i opieka społeczna

Obecnie w gminie Kowale Oleckie znajduje się jeden ośrodek zdrowia oraz jedna apteka. W roku 2009 zarejestrowane były w gminie dwie praktyki lekarskie.

Od roku 1990 działa w gminie Gminny Ośrodek Pomocy Społecznej, a w roku 2008 utworzono Środowiskowy Dom Samopomocy, gdzie pomoc mogą znaleźć osoby z zaburzeniami psychicznymi i niepełnosprawnością intelektualną.

GOPS od października 2007 r. prowadzi również Świetlicę Socjoterapeutyczną dla dzieci z rodzin dysfunkcyjnych, która stanowi dodatkowe wsparcie i pomoc najmłodszym członkom społeczności gminy Kowale Oleckie.

#### **5.6.4. Kultura i sport**

W gminie funkcjonuje kino, z liczbą miejsc 143 oraz biblioteka, na którą w roku 2009 przypadało 1079 osób.

W obrębie gminy funkcjonuje Gminne Centrum Kultury , w którym odbywają się m.in. zajęcia sportowe, plastyczne, taneczne, muzyczne i teatralne.

Obok Gminnego Centrum Kultury działa Wiejskie Centrum Integracji, którego działalność opiera się na aktywizacji i integracji mieszkańców gminy Kowale Oleckie (organizowanie tradycyjnych uroczystości, zajęcia kulinarne, zajęcia muzyczne, edukacja w zakresie zdrowego i higienicznego trybu życia, zajęcia terapeutyczne i poradnictwo zawodowe).

W roku 2009 w gminie odnotowano 71 imprez kulturalnych, na które przybyło 3946 uczestników.

Zarejestrowano 8 zespołów artystycznych, których członkowie liczą razem 63 osoby.

Do dyspozycji mieszkańców gminy są trzy sale gimnastyczne (2 w Kowalach Oleckich i 1 w Sokółkach) oraz boiska w Sokółkach, Szwałku, Kowalach Oleckich , Stożnem , Jabłonowie oraz 2 Orliki ( Kowale Oleckie , Sokółki ) , a także stadion sportowy w Kowalach Oleckich .

#### **5.6.5. Kult religijny**

W obrębie gminy Kowale Oleckie znajdują się dwa kościoły: w Kowalach Oleckich i Szarejkach oraz kaplice: w Czerwonym Dworze, Sokółkach, Drozdowie i Stożnem. Kościół w Szarejkach, pochodzący z 1772 roku, wpisany jest do rejestru zabytków i objęty jest ochroną konserwatorską.

#### **5.6.6. Oświata i szkolnictwo**

Na terenie gminy Kowale Oleckie znajdują się obecnie 3 szkoły podstawowe ( Kowale Oleckie, Stożne i Sokółki), 2 gimnazja ( Kowale Oleckie i Sokółki) oraz 1 przedszkole (Kowale Oleckie).

Najstarszą szkołą jest szkołą w Sokółkach, która powstała w 1737 roku i początkowo była jednoklasowa, a następnie w latach międzywojennych przekształcono ją w szkołę dwuklasową. Dawniej w Sokółkach funkcjonowała także szkoła gospodarstwa domowego.

Dawniej na terenie gminy również w Lakielach istniała szkoła podstawowa jednoklasowa, która powstała w 1767 roku. Jabłonowo także posiadało swoją szkołę podstawową, która powstała w roku 1935. Szkoła była dwuklasowa i uczęszczało do niej 70 dzieci. Jeszcze po II wojnie światowej , w latach 70-tych i 80-tych funkcjonowały szkoły podstawowe w Golubkach , Szeszkach , Szarejkach , zawadach Oleckich

### **5.7. Uwarunkowania gospodarcze**

#### **5.7.1. Struktura zatrudnienia, problemy bezrobocia**

**W roku 2012 (Dane GUS) odnotowano w gminie Kowale Oleckie 613 bezrobotnych, w tym 289 mężczyzn i 324 kobiet. Liczba bezrobotnych stanowiła 18,1 % wszystkich mieszkańców gminy i**

była wyższa od liczby bezrobotnych w województwie warmińsko – mazurskim, która w roku 2012 wynosiła 7,8 %. Natomiast udział zatrudnionych osób w stosunku do liczby osób w wieku produkcyjnym w gminie w roku 2009 wynosił 18,2 %.

bezrobotni w gminie Kowale Oleckie										
rok	2003	2004	2005	2006	2007	2008	2009	2010	2011	2012
liczba bezrobotnych w gminie	833	798	771	660	504	594	612	558	556	613
udział procentowy zarejestrowanych bezrobotnych w liczbie ludności w wieku produkcyjnym	25,9	24,6	23,5	19,7	15,3	17,6	18,2	16,5	16,3	18,1

### 5.7.2. Podmioty gospodarcze

W roku 2012 w gminie Kowale Oleckie w rejestrze REGON zarejestrowano 265 jednostek gospodarki narodowej. Dokładny podział podmiotów gospodarczych na sektory własnościowe wskazuje poniższa tabela.

L.P.	GMINA KOWALE OLECKIE – podmioty gospodarki narodowej zarejestrowane w rejestrze REGON wg sektorów własnościowych w 2012 r.			ilość podmiotów
1.	sektor publiczny	1.	podmioty gospodarki narodowej ogółem	16
		2.	państwowe i samorządowe jednostki prawa budżetowego ogółem	11
3.	sektor prywatny	1.	podmioty gospodarki narodowej ogółem	249
		2.	osoby fizyczne prowadzące działalność gospodarczą	198
		3.	spółki handlowe	9
		4.	spółki handlowe z udziałem kapitału zagranicznego	1
		5.	spółdzielnie	4
		6.	fundacje	2
		7.	stowarzyszenia i organizacje społeczne	13

### 5.7.3. Gospodarka, użytkowanie i obrót gruntami

obróty gruntami komunalnymi w gminie Kowale Oleckie w roku 2009		
1.	ogółem stan na 31.XII.2009	323,9 ha
2.	grunty tworzące gminny zasób nieruchomości	313,8 ha
3.	przekazane w trwały zarząd gminnym jednostkom organizacyjnym	7,4 ha
4.	przekazane w użytkowanie wieczyste	2,7 ha
5.	przekazane w użytkowanie wieczyste osobom fizycznym	1,4 ha
użytkowanie gruntów w gminie Kowale Oleckie (stan na 2008 r.)		
1.	lasy	9714 ha
2.	grunty orne	13381 ha
3.	grunty zurbanizowane i grunty zabudowane	597 ha
4.	grunty pod wodami	654 ha
5.	użytki ekologiczne	0
6.	nieużytki	803 ha
7.	tereny różne	0
<b>suma</b>		<b>25149 ha</b>

Grunty komunalne w gminie Kowale Oleckie w roku 2009 stanowiły 1,28 % powierzchni gruntów całej gminy. Tylko niewielkie ułamki powierzchni gruntów przekazano w trwały zarząd i w użytkowanie wieczyste.

Grunty rolne w roku 2008 w gminie Kowale oleckie stanowiły 53,2 %, grunty zabudowane i grunty zurbanizowane stanowiły w gminie Kowale Oleckie 2,37 %, natomiast grunty leśne 36,4 %.

#### **5.7.4. Przemysł i produkcja**

W gminie Kowale Oleckie przemysł i produkcja są słabo rozwinięte. Rozwinął się głównie przemysł związany z wydobywaniem surowców naturalnych (kruszywa) i produkcja związana z rolnictwem.

Funkcjonują tutaj prywatne zakłady przemysłowe takie jak: odlewnia żeliwa i cegielnia w Kowalach Oleckich oraz zwirownie (głównie: Stożne, Guzy, Golubki).

Nadal funkcjonuje cegielnia w Golubkach.

Na terenie miejscowości Kowale Oleckie działa około 35 podmiotów gospodarczych.

Produkcja skupia się głównie wokół rolnictwa. W roku 2002 ponad 80 % gospodarstw rolnych prowadziło rolniczą działalność gospodarczą.

#### **5.7.5. Rolnictwo**

##### **5.7.5.1. Struktura gruntów rolnych**

Według danych Wojewódzkiego Ośrodka Dokumentacji Geodezyjnej i Kartograficznej z 2009 r. ponad połowa powierzchni gminy Kowale Oleckie zajmują grunty rolne, z czego 66,4 % stanowią grunty orne. Pozostała część gruntów rolnych to głównie pastwiska i łąki. Grunty rolne zabudowane stanowią około 2% wszystkich gruntów rolnych w gminie.

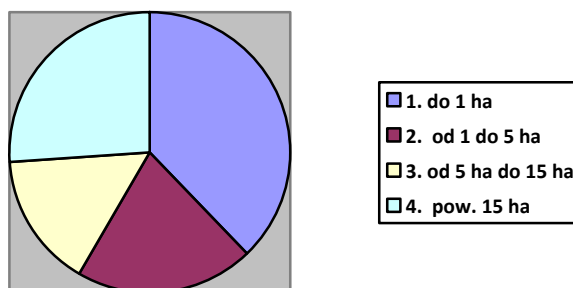
W gminie Kowale Oleckie rolnicy w większej mierze zajmują się uprawą roślin niż hodowlą zwierząt.

<b>ROLNICTWO W GMINIE KOWALE OLECKIE W ROKU 2009</b>			
dane wg Wojewódzkiego Ośrodka Dokumentacji Geodezyjnej i Kartograficznej, stan na 2008 r.			
Powierzchnia gruntów rolnych w gminie		w %	w ha
		<b>53,2</b>	<b>13381</b>
1.	grunty orne	66,4	8881
2.	łąki	10,9	1457
3.	pastwiska	19,7	2635
4.	grunty pod rowami	0,9	130
5.	grunty pod stawami	0	0
6.	grunty rolne zabudowane	2,0	271
7.	sady	0,1	7

### 5.7.5.2. Struktura gospodarstw rolnych

<b>struktura gospodarstw rolnych w gminie Kowale Oleckie</b> udział gospodarstw rolnych w ogólnej liczbie gospodarstw wg Spisu Rolnego z 2011 (stan na 2010 r.)			
<b>l.p.</b>	<b>typ</b>	<b>udział</b>	<b>liczba</b>
1.	gospodarstwa do 1 ha	37,7 %	282
2.	gospodarstwa od 1 do 5 ha	20,7 %	155
3.	gospodarstwa od 5 do 15 ha	15,4 %	115
4.	gospodarstwa pow. 15 ha	26,2 %	196

Wg Spisu Rolnego z 2011 roku (dane GUS stan na 2010 r.) w gminie Kowale Oleckie było 748 gospodarstw rolnych. W większości (blisko 40 %) były to gospodarstwa małe, o powierzchni do 1 ha lub klasyfikujące się do gospodarstw o wielkości od 1 ha do 5 ha. Ponad 40 % stanowiły gospodarstwa o powierzchni większej niż 5 ha.



### 5.7.5.3. Gospodarstwa rolne wg rodzaju upraw i hodowli

Według danych GUS z 2002 r. w gminie Kowale Oleckie do głównych rodzajów upraw i zasiewów należały: mieszanki zbożowe (44,6 % gospodarstw) oraz ziemniaki (63,9 % gospodarstw). W wielu gospodarstwach uprawiano także w znacznej ilości pszenżyto, jęczmień i warzywa gruntowe. Natomiast pszenica, żyto, owies, kukurydza, truskawki, rzepak, buraki cukrowe oraz warzywa pastewne i strączkowe należały do rzadszych upraw.

<b>gospodarstwa z uprawą wg rodzaju i powierzchni zasiewów wg Powszechnego Spisu Rolnego z 2002 r.</b>		
<b>l.p.</b>	<b>rodzaj uprawy</b>	<b>liczba gospodarstw</b>
1.	ziemniaki	489
2.	mieszanki zbożowe	341
3.	pszenżyto jare i ozime	161
4.	jęczmień jary i ozimy	136
5.	pszenica jara i ozima	127
6.	warzywa gruntowe	98
7.	owies	48
8.	żyto	44
9.	truskawki	38
10.	okopowe pastewne	12
11.	kukurydza	9
12.	strączkowe jadalne	5

Biorąc pod uwagę liczbę pogłowia zwierząt gospodarskich w gminie wg Powszechnego Spisu Rolnego największą popularnością cieszyła się hodowla kur. Obok kur, w dużej ilości hodowano bydło i trzodę chlewną. W mniejszej ilości hodowane były konie i owce oraz kozy.

<b>pogłowie zwierząt gospodarskich wg rodzaju gospodarstwa wg Powszechnego Spisu Rolnego z 2011 r. (stan na 2010 r.)</b>		
<b>l.p.</b>	<b>rodzaj pogłowia</b>	<b>sztuk</b>
1.	drób	47471
2.	bydło	6484
3.	trzoda chlewna	4968
4.	konie	164

Natomiast biorąc pod uwagę ilość gospodarstw, w których hodowano pogłowie określonych gatunków, najwięcej (40%) gospodarstw hodowało bydło. 36% gospodarstw hodowało trzodę chlewną, 15 % - konie. W ponad 50 % gospodarstwach nie hodowano żadnych zwierząt.

<b>gospodarstwa wg rodzaju i pogłowia zwierząt wg Powszechnego Spisu Rolnego z 2011 r. (stan na 2010 r.)</b>		
<b>l.p.</b>	<b>rodzaj pogłowia</b>	<b>liczba gospodarstw</b>
1.	bydło	230
2.	trzoda chlewna	188
3.	konie	43
4.	drób	115

#### 5.7.5.4. Rodzaj i cel produkcji rolnej

gospodarstwa wg rodzaju i celu produkcji wg Powszechnego Spisu Rolnego z 2002 r.)		
<b>gospodarstwa rolne</b>		
1.	produkujące głównie na potrzeby własne	283
2.	produkujące głównie na rynek	275
3.	nie prowadzące produkcji rolniczej	159
4.	produkujące wyłącznie na potrzeby własne	48
<b>gospodarstwa indywidualne powyżej 1 ha użytków rolnych</b>		
•	produkujące głównie na rynek	273
•	produkujące głównie na potrzeby własne	149
•	nie prowadzące produkcji rolniczej	83
•	produkujące wyłącznie na potrzeby własne	24

Biorąc pod uwagę wszystkie gospodarstwa, niezależnie od ich wielkości, podobny procent (36 % i 37 %) gospodarstw produkowało głównie na potrzeby własne lub głównie na rynek.

Natomiast badając gospodarstwa większe – tzn. o powierzchni powyżej 1 ha – obserwujemy przewagę gospodarstw produkujących głównie na rynek.

#### 5.7.5.5. Działalność gospodarcza a gospodarstwa rolne

gospodarstwa wg rodzaju gospodarstwa i rodzaju działalności gospodarczej wg Powszechnego Spisu Rolnego z 2011 r. (stan na 2010 r.)	
<b>rolnictwo ogółem</b>	748
w tym prowadzące wyłącznie działalność rolniczą	684
<b>gospodarstwa indywidualne</b>	747
w tym prowadzące działalność rolniczą	683

W roku 2010 ponad 90% wszystkich gospodarstw rolnych prowadziło wyłącznie działalność gospodarczą rolniczą. Żadnej działalności gospodarczej nie prowadziło 10% gospodarstw.

#### 5.7.5.6. Wskaźniki i parametry - diagnoza

Rolnictwo jest jedną z głównych funkcji gminy Kowale Oleckie. Na terenie gminy przeważają niewielkie gospodarstwa rolne o powierzchni do kilku hektarów. Wielkoobszarowe gospodarstwa o powierzchniach przekraczających 500 ha, które wcześniej należały do Kombinatów PGR w Kowalach Oleckich, po przejęciu przez Agencję Własności Rolnej Skarbu Państwa, zostały częściowo wykupione lub wdzierżawione.

Wg Instytutu Upraw i Nasiennictwa w Puławach ogólny wskaźnik jakości rolniczej przestrzeni produkcyjnej w gminie Kowale Oleckie w roku 2009 wnosił 58,2 % i był to średni wynik na tle województwa warmińsko – mazurskiego. Do obliczenia w/w wskaźnika brano pod uwagę następujące parametry:

- jakość i przydatność gleb ( w gminie Kowale Oleckie 48,4 %);
- agroklimat (w gminie Kowale Oleckie 4,6 %);
- rzeźba terenu (w gminie Kowale Oleckie 2,0 %);
- warunki wodne (w gminie Kowale Oleckie 4,3 %).

W roku 1996 oraz w 2002 przeprowadzono badania rolniczych obrazów opóźnień w rozwoju. W roku 1996 wzięto pod uwagę 6 cech diagnostycznych, natomiast w późniejszym badaniu zbadano 11 cech. Badano m.in. wykształcenie, wyposażenie gospodarstw rolnych (maszyny, infrastruktura), wielkość i stopień towarowości gospodarstw. W pierwszym badaniu gmina Kowale Oleckie klasyfikowała się do obszarów krytycznych. Natomiast w drugim badaniu, t.j. w roku 2002 gmina Kowale Oleckie nie zostały wzięte pod uwagę ze względu na nie spełnianie wymaganych kryteriów.

#### **5.7.6. Leśnictwo**

Okolo 1/3 powierzchni gminy Kowale Oleckie zajmują grunty leśne (36,4 % powierzchni gminy). Jest to wskaźnik porównywalny z powierzchnią gruntów leśnych w całym województwie warmińsko – mazurskim, gdzie grunty leśne stanowią średnio 31,27 %.

W obrębie gminy Kowale Oleckie większość gruntów leśnych należy do Skarbu Państwa i tylko niewielka część, bo 2,67 % jest we władaniu gminnym bądź prywatnym.

Większość gruntów leśnych jest położona w obrębie obszarów objętych ochroną prawną (OChK Puszczy Boreckiej, Natura 2000, rezerваты), gdzie obowiązują liczne restrykcje w celu ochrony środowiska i przyrody.

<b>LEŚNICTWO W GMINIE KOWALE OLECKIE W ROKU 2012</b>		
<b>LEŚNICTWO WSZYSTKICH FORM WŁASNOŚCI</b>		
<b>Powierzchnia gruntów leśnych ogółem</b>		<b>9655,9 ha</b>
1.	lasy ogółem	9406,5 ha
2.	grunty leśne publiczne ogółem	8701,9 ha
3.	grunty leśne publiczne Skarbu Państwa	8701,6 ha
4.	grunty leśne publiczne Skarbu Państwa w zarządzie Lasów Państwowych	8731,6 ha
5.	grunty leśne prywatne	954,0 ha
<b>Powierzchnia gruntów nieleśnych zalesionych i przeznaczonych do zalesienia</b>		
•	zalesienia ogółem	34,1 ha
•	zalesienia lasy prywatne ogółem	34,1 ha
•	lesistość w %	36,40 %
<b>LASY NIESTANOWIĄCE WŁASNOŚCI SKARBU PAŃSTWA</b>		
<b>Powierzchnia gruntów leśnych</b>		
1.	ogółem	954,3 ha
2.	lasy ogółem	954,3 ha
3.	grunty leśne prywatne ogółem	954,0 ha
4.	grunty leśne prywatne osób fizycznych	926,0 ha
5.	grunty leśne gminne ogółem	0,30 ha
6.	grunty leśne gminne lasy ogółem	0,30 ha
<b>Odnowienia i zalesienia</b>		
1.	ogółem	9,4 ha
2.	lasy prywatne	9,4 ha
<b>zalesienia</b>		
1.	ogółem	9,4 ha
2.	lasy prywatne	9,4 ha
<b>Pozyskanie drewna (grubizny)</b>		
1.	ogółem	494 m
2.	lasy prywatne	494 m

### 5.7.7. Turystyka i rekreacja

Turystyka i rekreacja nie należą do funkcji wiodących w gminie Kowale Oleckie. Ze względu na położenie gminy, turystyka skupia się głównie w okolicach jezior i Wzgórz Szeskich w rejonie miejscowości Szwałk i Czerwony Dwór oraz Zawady Oleckie.

Mieszkańcy gminy mogą korzystać z kąpieliska (zbiornik wodny z plażą i pomostem) położonego na północny - wschód od miejscowości Kowale Oleckie. W opisanym miejscu znajduje się punkt widokowy, gdzie przewidywane jest wybudowanie wieży widokowej. Funkcjonuje również plaża w Zawadach Oleckich nad jez. Głębokim oraz w miejscowości Szwałk nad jez. Szwałk Mały i nad jez. Szwałk Wielki w miejscowościach Czerwony Dwór i Szwałk.

W miejscowości Kowale Oleckie dostępny jest również park służący celom wypoczynkowym i rekreacyjnym.

Obecnie w obrębie gminy działa 7 gospodarstw agroturystycznych ( dane z kwietnia 2010 r. wg Warmińsko – Mazurskiego Ośrodka Doradztwa Rolniczego), które oferują turystom pokoje do wynajęcia.

Gmina Kowale Oleckie charakteryzuje się piękną przyrodą i krajobrazem, co powinno sprzyjać rozwojowi turystyki i rekreacji. Jednak turystyka i rekreacja w gminie są bardzo słabo w obrębie gminy rozwinięte i wiele walorów pozostaje niewykorzystanych.

## **5.8. Komunikacja**

### **5.8.1. Komunikacja – ogólny zarys i dostępność komunikacyjna**

Układ drożny na terenie gminy powstał głównie w XVII-XIX wieku. Część obecnie istniejących dróg pokrywa się ze starymi szlakami odnotowanymi w źródłach krzyżackich.

Połączenie kolejowe Gołdap - Olecko wraz z obiektami kubaturowymi pochodzi z II połowy XIX wieku.

Gmina Kowale Oleckie dostępna jest głównie pod względem komunikacji kołowej. Jedyna w gminie linia kolejowa jest nieczynna, słabo jest rozwinięta sieć szlaków turystycznych i ścieżek rowerowych. Przez gminę przebiega jedna droga krajowa oraz jedna droga wojewódzka. Pozostałe drogi to przeważnie drogi powiatowe i gminne.

Stan techniczny dróg nie jest w najlepszym stanie. Nawierzchnie dróg przeważnie są utwardzone, ale w większości trzeba je remontować i modernizować. Drogi gminne bardzo często są jeszcze drogami bez nawierzchni utwardzonej.

### **5.8.2. Drogi**

Jedyną drogą krajową, która przecina gminę Kowale Oleckie, biegnąc w kierunku północ- południe, jest droga nr 65, łącząca miasta: Ełk, Olecko i Gołdap z Obwodem Kaliningradzkim. Wieś Kowale Oleckie jest położona przy w/w drodze krajowej pomiędzy Oleckiem i Gołdapią. Bliskość przejścia granicznego powoduje wzmożony ruch tranzytowy przez tereny gminy. Od dawna powstają plany wybudowania obwodnicy wsi Kowale Oleckie, jednak na chwilę obecną nie ma konkretnych propozycji i żadne rozwiązanie nie jest objęte programem budowy obwodnicy.

W obrębie gminy zlokalizowana jest jedna droga wojewódzka o nr 652, biegnąca w kierunku zachodnio-wschodnim, od miejscowości Kowale Oleckie przez Lakiele i Drozdowo.

<b>DROGI POWIATOWE W GMINIE KOWALE OLECKIE</b>			
<b>L.P.</b>	<b>NR DROGI POWIATOWEJ</b>	<b>OPIS</b>	<b>KLASA TECHNICZNA</b>
1.	1746N	Jeziorowskie – Leśny Zakątek – Czerwony Dwór – Duły (droga woj. nr 655)	Z
2.	1790N	droga nr 1879N – Pogorzel (droga krajowa nr 65)	Z
3.	1798N	droga nr 1746N (Czerwony Dwór) – Stacze	L
4.	1800N	Szwałk – Sokółki – Stożne (droga krajowa nr 65)	L
5.	1802N	Stożne – Szarejki – Monety – Budki	L
6.	1804N	Monety – Lenarty	L
7.	1806N	Sokółki – Czukty – droga nr 1800N	L
8.	1877N	Boćwinka (droga wojewódzka nr 650) – Leśny Zakątek (droga nr 1746N) – Borki – Gryzy (droga nr 1887N)	Z
9.	1885N	Nasuty - Golubie Wężowskie – Wężewo	L
10.	1887N	Kowale Oleckie – Sokółki – Dunajek (droga woj. nr 655)	Z
11.	1893N	droga woj. (Mieruniszki) Lenarty – Sedranki (droga woj. nr 65)	Z
12.	1796N	Szeszki - Chelchy	D
13.	1879N	dr. woj. nr 650 (Grabowo) – Dunajek – dr. nr 1798N (Jabłonowo)	L

**Z – droga klasy zbiorczej**

**D – droga klasy dojazdowej**

**L – droga klasy lokalnej**

<b>DROGI GMINNE W GMINIE KOWALE OLECKIE</b>			
<b>L.P</b>	<b>NOWY NUMER DROGI</b>	<b>PRZEBIEG DROGI / ULICA</b>	<b>DOTYCHCZASOWY NUMER DROGI</b>
1	2	3	4
1	138001 N	gr. gm. - Jabłonowo	4028001
2	138002 N	dr. gm .nr. 138001 N ( Jabłonowo ) – dr. pow. nr. 1885 N	4028002 4028003
3	138003 N	gr. gm. – Golubie Wężowskie	4028004
4	138004 N	dr. pow. nr. 1885 N - Stacze	4028029
5	138005 N	Stacze – dr. pow. nr. 1800 N	4028006
6	138006 N	dr. pow. nr. 1798 N ( Jabłonowo ) – Zawady Oleckie	4028030
7	138007 N	Zawady Oleckie – dr. pow. nr. 1746 N ( Cicha Wólka )	4028031
8	138008 N	Cicha Wólka – dr. pow. nr. 1746 N	4028007
9	138009 N	Cicha Wólka – gr. gm.	4028008
10	138010 N	Golubie Wężowskie - Szeszki	4028005
11	138011 N	dr. pow. nr. 1796 N – Guzy - Szarejki	4028014 4028016
12	138012 N	Wężewo – Gościrady	4028010
13	138013 N	dr. pow. nr. 1800 N ( Mściszewo ) – dr. gm. nr.138011 ( Szarejki )	4028011
14	138014 N	Wężewo - Żydy	4028009
15	138015 N	gr. gm. - Czukty	4028025
16	138016 N	Kilianki – Kiliany – gr. gm.	4028012 4028028

17	138017 N	Kowale Oleckie – Kowale Oleckie kol.	4028020
18	138018 N	dr. pow. nr. 1887 N ( Guzy ) – Borysowo – Kowale Oleckie	4028015
19	138019 N	Kowale Oleckie – Kowale Oleckie kol.	4028017
20	138020 N	dr .kraj .nr. 65 – dr. wojew. nr. 652 ( Kowale Oleckie )	4028018
21	138021 N	dr. kraj. nr. 65 – dr. wojew. nr. 652 ( Kowale Oleckie )	4028019
22	138022 N	Kucze – Lakiele – dr. kraj. nr. 65 ( Daniele )	4028024
23	138023 N	Lakiele - Gorczyce	4028022
24	138024 N	Lakiele - Gorczyce	4028021
25	138025 N	Daniele - Monety	4028023
26	138026 N	Golubki ( wieś )	4028026
27	138027 N	dr. kraj. nr. 65 - Golubki	4028027
28	138028 N	dr. pow. nr. 1800 N - Rogówko	4028013
29	<del>138029 N</del>	<del>Kowale Oleckie ul. Glucha</del> wykreślono zgodnie z Uchwałą Nr 61/328/06/II	
30	<del>138030 N</del>	<del>Kowale Oleckie ul. Kolejowa</del> wykreślono zgodnie z Uchwałą Nr 61/328/06/II	
31	<del>138031 N</del>	<del>Kowale Oleckie ul. Kolonie I</del> wykreślono zgodnie z Uchwałą Nr 61/328/06/II	
32	<del>138032 N</del>	<del>Kowale Oleckie ul. Kolonie II</del> wykreślono zgodnie z Uchwałą Nr 61/328/06/II	
33	<del>138033 N</del>	<del>Kowale Oleckie ul. Kwiatowa</del> wykreślono zgodnie z Uchwałą Nr 61/328/06/II	
34	<del>138034 N</del>	<del>Kowale Oleckie ul. Leśna</del> wykreślono zgodnie z Uchwałą Nr 61/328/06/II	
35	<del>138035 N</del>	<del>Kowale Oleckie ul. Lipowa</del> wykreślono zgodnie z Uchwałą Nr 61/328/06/II	
36	<del>138036 N</del>	<del>Kowale Oleckie ul. Łukowa</del> wykreślono zgodnie z Uchwałą Nr 61/328/06/II	
37	<del>138037 N</del>	<del>Kowale Oleckie ul. Mereckiego</del> wykreślono zgodnie z Uchwałą Nr 61/328/06/II	
38	<del>138038 N</del>	<del>Kowale Oleckie ul. Ogrodowa</del> wykreślono zgodnie z Uchwałą Nr 61/328/06/II	
39	<del>138039 N</del>	<del>Kowale Oleckie ul. Osiedle Cegielnia</del> wykreślono zgodnie z Uchwałą Nr 61/328/06/II	
40	<del>138040 N</del>	<del>Kowale Ole</del> wykreślono zgodnie z Uchwałą Nr 61/328/06/II <del>ekie ul. Polna</del>	
41	<del>138041 N</del>	<del>Kowale Oleckie ul. Poprzeczna</del> wykreślono zgodnie z Uchwałą Nr 61/328/06/II	
42	<del>138042 N</del>	<del>Kowale Oleckie ul. Sportowa</del> wykreślono zgodnie z Uchwałą Nr 61/328/06/II	
43	<del>138043 N</del>	<del>Kowale Oleckie ul. Usługowa</del> wykreślono zgodnie z Uchwałą Nr 61/328/06/II	
44	<del>138044 N</del>	<del>Kowale Oleckie ul. Wiejska</del> wykreślono zgodnie z Uchwałą Nr 61/328/06/II	
45	<del>138045 N</del>	<del>Kowale Oleckie ul. Witosa</del> wykreślono zgodnie z Uchwałą Nr 61/328/06/II	
46	<del>138046 N</del>	<del>Kowale Oleckie ul. Dworcowa</del> wykreślono zgodnie z Uchwałą Nr 61/328/06/II	

W gminie Kowale Oleckie najwięcej jest dróg gminnych – ponad 300 km, z czego tylko 8 km są to drogi utwardzone. Drogi powiatowe stanowią 22,8 % wszystkich dróg w gminie, drogi krajowe stanowią 3,2 %, zaś drogi wojewódzkie 1,6 %. Gęstość dróg w gminie ogółem wynosi 1,75 km<sup>2</sup> (0,44 km<sup>2</sup> dróg twardych).

L.P.	rodzaj drogi publicznej ze względu na funkcje w sieci drogowej	długość w km ogółem w gminie		udział % dróg w ogólnej liczbie dróg w gminie
		utwardzonych	nieutwardzonych	
1.	krajowe	14,1		3,2
		14,1	0	
2.	wojewódzkie	7,2		1,6
		7,2	0	
3.	powiatowe	100,4		22,8
		82,25	18,15	
4.	gminne	318		72,3
		8	310	

### 5.8.3. Kolej

Przez gminę Kowale Oleckie, wzdłuż drogi krajowej nr 65, w kierunku północno – południowym, przebiega linia kolejowa, łącząca miasta Elk i Gołdap. Początki w/w linii kolejowej sięgają roku 1879. Do czasu II Wojny Światowej linia Elk – Gołdap cieszyła się świetnością i razem z innymi pobliskimi liniami tworzyła dobrze zorganizowaną sieć przewozową. Miasta Elk, Olecko i Gołdap miały swoje połączenia kolejowe z Królewcem, Gdańskiem, Berlinem oraz Olsztynem i Toruniem. Po roku 1945 nieodpowiednia polityka gospodarcza i transportowa oraz liczne ograniczenia komunikacyjne, doprowadziły do stopniowego upadku wielu linii kolejowych, w tym linii kolejowej Elk – Gołdap. W efekcie działań politycznych ograniczano bądź zamykano ruch pociągów, a linie kolejowe ulegały degradacji. Region pozbawiony transportu nie był atrakcyjny dla inwestorów i nie przyciągał turystów. Obecnie degradacja linii Elk – Gołdap oraz brak należytej otaczającej jej infrastruktury i odpowiedniego zaplecza spowodowało zamknięcie linii.

W roku 2007 Stowarzyszenie Inżynierów i Techników Komunikacji RP, Zarząd Oddziału w Gdańsku sporządziło opracowanie mające na celu zbadanie celowości i możliwości rewitalizacji połączenia kolejowego Elk – Gołdap (**„Analiza celowości i możliwości rewitalizacji połączenia kolejowego Elk – Gołdap w województwie warmińsko – mazurskim – rozwiązanie modelowe. Etap I, Koncepcja rewitalizacji korytarza linii kolejowej”**, autorzy: prof. dr hab. inż. Bożysław Bogdaniuk oraz mgr inż. Sławomir Grulkowski). W opracowaniu uwzględniono uwarunkowania historyczne i przestrzenne, przeprowadzono wnikliwą inwentaryzację i niezbędne badania, oszacowano potrzeby przewozów stałych i sezonowych i zaproponowano założenia koncepcyjne i rozwojowe oraz kierunki działań.

### 5.8.4. Szlaki turystyczne i rowerowe

Kilka lat temu gmina Kowale Oleckie podjęła również prace nad koncepcją wytyczania tras rowerowych. Wytyczono 3 trasy rowerowe na terenie gminy wraz z punktami obsługi ruchu rowerowego oraz z punktami węzłowymi i punktami zatrzymań – dofinansowanie z programu Phare (Euro-region Niemen). Są to szlaki:

1) SZLAK 1. Mostami Mazurki i brzegami jezior ku puszczańskim ostępom - około 62 km, skrótem z Cichego przez Zawady około 32 km. Szlak oznaczony w terenie kolorem czerwonym;

2) SZLAK 2. Po wierzchach i jarach Szeskiego Garbu - około 21 km. Szlak oznaczony w terenie kolorem niebieskim.

3) SZLAK 3. Po dworach i jeziorach prowadzący - ok. 27 km. Szlak oznaczony w terenie kolorem zielonym.



**Szlak 1**, „czerwony” biegnie następującą trasą: Kowale Oleckie – Mściszewo – Sokółki – Cichy – Zawady Oleckie – Szwałk Mały – Mazury – Rogojny – Borki – jez. Litygajno i jez. Łażno - Leśny Zakątek – Czerwony Dwór – Zawady – jez. Piłwąg - Jabłonowo – Stacze – Sokółki - Wężewo – Guzy – Kowale Oleckie.

**Szlak 2**, „niebieski” biegnie następującą trasą: Kowale Oleckie – źródła rzeki Legi – wąwóz przed Szarejkami - Cisowy Jar, Magiczne Jezioro – Szeszki – Szeska Góra – Kowale Oleckie.

**Szlak 3**, zielony biegnie następującą trasą: Kowale Oleckie – Daniele – Monety – jez. Czarne – jez. Białe – Biała Olecka – Lenarty – Bialskie Pola – Mierniuszki Małe – Drozdowo – Drozdówko – Kucze – Lakiele – Kowale Oleckie.

## 5.9. Infrastruktura

### 5.9.1. Gospodarka wodna

#### 5.9.1.1. Charakterystyka

Na terenie gminy w dwóch miejscowościach wiejskich funkcjonują zbiorowe ujęcia wody, które obsługują 100 % miejscowości gminnych.

Istniejące ujęcia wody pokrywają zapotrzebowanie na wodę, są zagospodarowane, posiadają hydrofornie i stacje uzdatniania wody.

Teren gminy Kowale Oleckie posiada dość duże zasoby wód wglębnych, szczególnie w środkowej i południowej części gminy, gdzie wydajność poszczególnych studni osiąga ca 121 m<sup>3</sup>/h.

#### WODOCIĄGI ZBIOROWE:

1. **KOWALE OLECKIE** – miejscowość zwodociągowana w 100% siecią wodociągową rozdzielczą z ujęcia wody w Kowalach Oleckich. Sieć wodociągowa w centrum miejscowości w znacznym stopniu jest wykonana z azbestocementu AC, a 8 km odcinki z PVC. Z powyższego ujęcia zaopatrywane są miejscowości: Kowale Oleckie, Guzy, Chełchy, Golubie Wężewskie, Daniele, Monety, Lakiele, Kucze, Wężewo.

Stan techniczny sieci jest dobry z wyjątkiem sieci AC w Kowalach Oleckich, która winna ulec wymianie. Przy ujęciu wody w Kowalach Oleckich składającym się z 2-ch studni głębinowych o wydajnościach Q w kat. B: Q = 31,1 m<sup>3</sup>/h i Q = 42,5 m<sup>3</sup>/h znajduje się stacja uzdatniania wody SUW, której wydajność wynosi 633 m<sup>3</sup>/d. Studnie głębinowe na ujęciu posiadają bezpośrednie strefy ochronne. SUW jest wyposażona w 2 odzłaziacze i 2 odmanganiacze wody.

2. **STOŻNE** - miejscowość zwodociągowana w 100% siecią wodociągową rozdzielczą z ujęcia wody w Stożnem. Sieć wodociągowa w miejscowości jest wykonana z PVC.

Z powyższego ujęcia zaopatrywane są miejscowości: Stożne, Monety, Gorczyce, Golubki, Rogówko, Szarejki, Kilianki, Kiliany, Gościerady, Mściszewo, Czukty, Żydy, Wężewo, Sokółki, Cicha Wólka, Zawady Oleckie, Szwałk, Stacze, Jabłonowo, Czerwony Dwór, Leśny Zakątek, Gościerady.

Należy stwierdzić, że w miejscowości Wężewo następuje połączenie dwóch systemów wodociągowych, a ujęcia wody Kowale Oleckie i Stożne działają równolegle.

Przy ujęciu wody w Stożnem składającym się z 2-ch studni głębinowych o wydajnościach Q w kat. B: Q = 102,0 m<sup>3</sup>/h i Q = 102,0 m<sup>3</sup>/h znajduje się stacja uzdatniania wody SUW, której wydajność wynosi 1200 m<sup>3</sup>/d.

Studnie głębinowe na ujęciu posiadają bezpośrednie strefy ochronne. SUW wyposażona w 2 odzłaziacze i 2 odmanganiacze wody. Długość sieci wodociągowej na terenie gminy wynosi:

- 156,3 km - sieć wodociągowa magistralna i rozdzielcza

- 42,6 km – przyłącza wodociągowe

Charakterystyka sieci wodociągowej na obszarze gminy:

Stal L = 0,300 km

PVC L = 150,7 km

AC L = 5,3 km

Ogólny stan techniczny gminnej sieci wodociągowej jest dobry z wyjątkiem sieci AC w Kowalach Oleckich, która docelowo winna ulec wymianie. Do sieci przyłączone są 674 budynki. Ponadto miejscowości gminne: Dorsze, Piastowo (Stachowięta), Borkowiny zaopatrywane są w wodę wodociągiem przesyłowym z ujęcia wody Pogorzelskie gm. Gołdap, a Bialskie Pole z Lenart, Gm. Olecko. Wszystkie miejscowości gminy są zwodociągowane.

### **5.9.1.2. Diagnoza stanu istniejącego - podsumowanie**

Z przeprowadzonych analiz stanu istniejącego wynikają następujące wnioski :

- wszystkie miejscowości gminy są zwodociągowane w oparciu o zbiorcze ujęcia wody siecią rozdzielczą bądź przesyłową magistralną;
- na terenie gminy istnieją możliwości ujmowania wód użytkowych w głębszych ( brak deficytu wody ) – w perspektywie nie będzie to stanowić bariery rozwojowej;
- wydajność istniejących ujęć wody, stanowiących ujęcia wiejskie i zbiorowe, jest wystarczająca dla potrzeb perspektywicznych;
- konieczna jest modernizacja sieci w Kowalach Oleckich w celu wyeliminowania uzbrojenia wykonanego z azbestocementu;
- zagrożeniem dla ujęć wód podziemnych jest tendencja realizowania wodociągów na wsiach bez jednoczesnego rozwiązywania gospodarki ściekowej. Szczególnie rysuje się to zagrożenie w obrębie zlewni pojeziernej.

## **5.9.2. Gospodarka ściekami**

### **5.9.2.1. Charakterystyka**

Gmina jest skanalizowana w 60 %. Skanalizowanych w gminie jest 7 miejscowości (Kowale Oleckie, Daniele, Stacze, Drozdowo, Borkowiny, Stożne i Golubki ), gdzie ścieki są utylizowane w mechaniczno-biologicznych oczyszczalniach ścieków.

W pozostałych miejscowościach gospodarka ściekowa funkcjonuje w oparciu o zbiorniki bezodpływowe często nieszczelne.

Zbiorcza oczyszczalnia ścieków znajduje się w Kowalach Oleckich, natomiast lokalne oczyszczalnie w miejscowościach: Stacze, Borkowiny i Drozdowo.

**Kowale Oleckie i Daniele** - miejscowości objęte są siecią kanalizacji sanitarnej o długości L = 10,3 km.

Ścieki z obszaru miejscowości dopływają do zbiorczej, mechaniczno - biologicznej oczyszczalni ścieków, zlokalizowanej w części centralnej miejscowości.

Oczyszczalnia powyższa została wybudowana w 1995 r. Typ oczyszczalni NED-EKO – mechaniczno-biologiczna z podwyższonym usuwaniem fosforu. W 2012 r. wykonano jej modernizację bez jednoczesnego zwiększania jej przepustowości. W oparciu o powyższą oczyszczalnię utworzona została aglomeracja Kowale Oleckie (Rozporządzenie Nr 39 Wojewody Warmińsko - Mazurskiego z dnia 4 lipca 2006 r., Dz. U. Woj. Warmińsko - Mazurskiego Nr 91, poz. 1530 z 7 lipca 2006 r.) obejmująca zasięgiem Kowale Oleckie i Daniele.

Zgodnie z Krajowym Programem Oczyszczania Ścieków Komunalnych do 31.12.2015 r. konieczna jest w obrębie aglomeracji realizacja projektowanych sieci kanalizacji sanitarnej.

Parametry mechaniczno - biologicznej oczyszczalni ścieków:

przepustowość oczyszczalni:  $Q_{d\text{sr}} = 350 \text{ m}^3/\text{d}$ ,  $Q_{\text{hmax}} = 30 \text{ m}^3/\text{h}$

Aktualnie ilość dopływających ścieków wynosi średnio  $190 \text{ m}^3/\text{d}$ .

Obliczeniowe zużycie oczyszczalni wynosi 50%.

Do w/w oczyszczalni ścieki ze zbiorników bezodpływowych są dowożone taborem asenizacyjnym do punktu zlewnego nieczystości płynnych z następujących miejscowości: Sokółki, Dorsze, Piastowo (Stachowięta), Chelchy. Odbiornikiem ścieków oczyszczonych jest rzeka Jarka. W 2012r. skanalizowane zostały miejscowości Golubki i Stożne. Długość wybudowanej sieci kanalizacyjnej wyniosła 14,6 km.

**WIEJSKIE LOKALNE OCZYSZCZALNIE ŚCIEKÓW:**

3. **STACZE** – miejscowość popegeerowska skanalizowana. Ścieki z miejscowości dopływają do wiejskiej, lokalnej M-B oczyszczalni ścieków.

Parametry oczyszczalni:

przepustowość oczyszczalni:  $Q_{d\text{sr}} = 18 \text{ m}^3/\text{d}$ ,  $Q_{\text{dmax}} = 20 \text{ m}^3/\text{d}$

Aktualnie ilość dopływających ścieków wynosi średnio  $12 \text{ m}^3/\text{d}$ .

Obliczeniowe zużycie oczyszczalni wynosi 50%. Oczyszczalnia powyższa została wybudowana w 2000 r. W 2014 r. przewidywana jest jej modernizacja bez jednoczesnego zwiększania jej przepustowości. Odbiornikiem ścieków oczyszczonych jest rzeka Mazurka.

4. **DROZDOWO** – miejscowość popegeerowska skanalizowana. Ścieki z miejscowości dopływają do wiejskiej, lokalnej M-B oczyszczalni ścieków.

Parametry M-B oczyszczalni ścieków:

przepustowość oczyszczalni:  $Q_{d\text{sr}} = 25 \text{ m}^3/\text{d}$ ,  $Q_{\text{dmax}} = 35 \text{ m}^3/\text{d}$

Aktualnie ilość dopływających ścieków wynosi średnio  $20 \text{ m}^3/\text{d}$ .

Obliczeniowe zużycie oczyszczalni wynosi 40%. Oczyszczalnia powyższa została wybudowana w 2002 r.

Odbiornikiem ścieków oczyszczonych jest rów melioracyjny.

**5. BORKOWINY** - miejscowość popegeerowska skanalizowana. Ścieki z miejscowości dopływają do lokalnej M-B oczyszczalni ścieków.

Parametry M-B oczyszczalni ścieków:

przepustowość oczyszczalni:  $Q_{dsr} = 3,5 \text{ m}^3/\text{d}$ ,  $Q_{dmax} = 4,8 \text{ m}^3/\text{d}$

Aktualnie ilość dopływających ścieków wynosi średnio  $4,8 \text{ m}^3/\text{d}$ .

Obliczeniowe zużycie oczyszczalni wynosi 25%. Oczyszczalnia powyższa została wybudowana w 2006 r.

Odbiornikiem ścieków oczyszczonych jest naturalne zagłębienie terenowe.

W pozostałych miejscowościach na terenie gminy brak jest rozwiązań systemowych gospodarki ściekowej w oparciu o oczyszczalnię ścieków, a ścieki gromadzone są w zbiornikach bezodpływowych.

#### **6. AGLOMERACJA KOWALE OLECKIE**

Na terenie gminy Kowale Oleckie obowiązuje Aglomeracja utworzona w 2006 r. obejmująca swoim zasięgiem miejscowość gminną Kowale Oleckie i miejscowość Daniele.

Rozporządzenie Nr 39 Wojewody Warmińsko - Mazurskiego z dn. 4 Lipca 2006 r. Dz. U. woj. W-M Nr 91, poz. 1530 z 7 czerwca 2006 r.

W obrębie Aglomeracji: długość istniejącej sieci kanalizacji sanitarnej wynosi: 10,3 km .

**PRZEWIDYWANE PRZEZ GMINĘ REALIZACJE SIECI KANALIZACJI SANITARNEJ:**

W najbliższych latach poza wyznaczoną Aglomeracją w obrębie gminy są przewidywane następujące realizacje kanalizacji sanitarnej:

- oczyszczalnie przydomowe
- modernizacja oczyszczalni ścieków w Staczach

#### **5.9.2.2. Diagnoza stanu istniejącego - podsumowanie**

Z przeprowadzonych analiz stanu istniejącego wynikają następujące wnioski :

- gmina jest skanalizowana w dość wysokim stopniu jak na gminę wiejską . Skanalizowanych jest 7 miejscowości: Stacze, Drozdowo, Borkowiny, Stożne , Golubki i w obręb aglomeracji - Kowale Oleckie i Daniele), co stanowi 60% ludności .

- na terenie wszystkich pozostałych miejscowości brak jest zorganizowanego systemu utylizacji ścieków, a gospodarka ściekowa funkcjonuje w oparciu o zbiorniki bezodpływowe często nieszczelne;

- z uwagi na położenie gminy, budowę geologiczną terenu, walory przyrodnicze i krajobrazowe należy dążyć do skanalizowania gminy ( w szczególności obszarów już zainwestowanych i przewidzianych do zainwestowania) z wykorzystaniem istniejących oczyszczalni ścieków i systemów kanalizacyjnych w Kowalach Oleckich oraz istniejących lokalnych w obrębie wsi Stacze, Drozdowo, Borkowiny w zależności od uwarunkowań ekonomicznych.

### **5.9.3. Gospodarka odpadami**

Na terenie gminy funkcjonowało Gminne Składowisko Odpadów Komunalnych w Stożnem, które posiadało zezwolenie na składowanie odpadów do 31.12.2009 r. Składowisko jest zarządzane przez Urząd Gminy w Kowalach Oleckich. Po zamknięciu składowiska odpadów w Stożnem, będzie funkcjonowało wysypisko śmieci poza obrębem gminy Kowale Oleckie - koło Ełku.

Według ostatnich danych w gminie Kowale Oleckie w ciągu roku produkuje się 372,5 t odpadów komunalnych oraz 25 t odpadów przemysłowych (głównie: żużel i gruz).

### **5.9.4. Elektroenergetyka**

Odbiorcy energii elektrycznej na terenie gminy Kowale Oleckie zasilani są w energię liniami 15kV wyprowadzanymi ze stacji:

- 110/15kV GPZ „Gołdap” zasilanej linią napowietrzną 11kV Suwałki-Filipów-Gołdap-Węgorzewo;
- 110/15kV GPZ „Olecko” zasilanej linią napowietrzną 110kV Suwałki-Ełk.

Przez teren gminy nie przebiegają trasy linii elektroenergetycznych 400kV, 220kV, i 110kV.

Na terenie gminy występują linie SN z dwoma poziomami średniego napięcia:

- 15kV jako sieć rozdzielcza do poszczególnych stacji transformatorowych;
- 30kV – linia przebiegająca tranzytowo przez teren gminy z GPZ Olecko do GPZ Gołdap.

Sieć rozdzielcza wykonana jest jako linie napowietrzne. Sieć terenową tworzą linie magistralne 15kV wyprowadzone ze stacji 110/15kV GPZ „Gołdap” i „Olecko” wraz z odgałęzieniami doprowadzonymi do poszczególnych stacji transformatorowych SN/0,4/0,23kV. Na terenie gminy Kowale Oleckie znajduje się około 100 stacji transformatorowych 15/0,4kV. W większości są to stacje słupowe. Pozostałe stacje transformatorowe to stacje wieżowe.

### **5.9.5. Gazownictwo i ciepłownictwo**

Gmina nie posiada sieci gazowej wysokiego i średniego ciśnienia, ani zatwierdzonej koncepcji gazyfikacji gminy.

Zatwierdzone i obowiązujące Studium Gazyfikacji woj. warmińsko-mazurskiego nie przewiduje doprowadzenia sieci gazowych przesyłowych wysokiego do gminy Kowale Oleckie.

Na terenie gminy Kowale Oleckie brak jest scentralizowanych wysokoparametrowych systemów ciepłowniczych, obsługujących poszczególne jednostki osadnicze.

Mieszkańcy gminy Kowale Oleckie korzystają wyłącznie z gazu płynnego dostarczanego w butlach.

W miejscowości Kowale Oleckie istnieje lokalna kotłownia tworząc niskoparametrową sieć pomiędzy wspólną kotłownią i kilkunastoma budynkami mieszkalnymi. W/w kotłownia dostarcza

ciepło do kilkunastu budynków należących do spółdzielni „Nowa” i „Olecko” tj. do około 250 mieszkań i ciepłą wodę użytkową do ponad 160 mieszkań.

W przypadku budownictwa jednorodzinnego przeważają indywidualne systemy grzewcze. Głównie do ogrzewania pomieszczeń stosuje się drewno, węgiel, olej opałowy, gaz płynny oraz sporadycznie energię elektryczną.

#### 5.9.6. Infrastruktura techniczna – mocne i słabe strony

SŁABE STRONY GMINY	MOCNE STRONY GMINY
<ul style="list-style-type: none"> <li>• Brak gazyfikacji gminy (brak sieci gazowej średniego ciśnienia)</li> </ul>	<ul style="list-style-type: none"> <li>• Bardzo wysoki stopień zwodociągowania gminy ca 100%</li> <li>• Istniejące, wydajne zbiorowe ujęcia wody w pełni pozwalające na perspektywiczne zaspokojenia potrzeb gminy.</li> <li>• Aglomeracja ustanowiona Rozporządzeniem Nr 39 Wojewody Warm.-Maz. z dn. 4 lipca 2006 r. Dz. U. woj. W-M Nr 91, poz. 1530 z 7 czerwca 2006 r.</li> <li>• Istniejąca w m-ści Kowale Oleckie wysoko-sprawna, zbiorcza oczyszczalnia ścieków w oparciu, o którą została ustanowiona Aglomeracja.</li> <li>• Skanalizowane miejscowości wiejskie Stacze, Drozdowo, Borkowiny, Golubki, Stożne</li> <li>• W przypadku realizacji przez PGNiG gazo-ciągu wysokiego ciśnienia Raczki – Gołdap możliwość zaopatrzenia w gaz średniego ciśnienia poprzez stację redukcyjno-pomiarową I<sup>o</sup></li> </ul>

#### 5.10. Miejscowe plany zagospodarowania przestrzennego

miejscowe plany zagospodarowania przestrzennego:

- mpzp terenów złóż kruszywa „Stożne IV” i „Stożne V” we wsi Stożne w gminie Kowale Oleckie (rok 2003);
- mpzp terenu złoża kruszywa „Stożne VI” we wsi Stożne i Golubki w gminie Kowale Oleckie (rok 2003);
- mpzp części wsi Gorczyce w gminie Kowale Oleckie (złoże kruszywa naturalnego „Gorczyce” (rok 2005);
- mpzp części wsi Kowale Oleckie – ideogram branżowy (skala 1:2000 z roku 2001/2002 ).

#### 5.11. Uwarunkowania przestrzenne – stan ładu przestrzennego

Zmiany polityczno – gospodarcze i administracyjne miały negatywny wpływ na stan ładu przestrzennego w gminie. Wraz ze zmianą ustroju, zmieniały się trendy w budownictwie i sposób

kształtowania przestrzeni. Zabytkowe układy ruralistyczne i historyczna zabudowa wsi została pozbawiona swojego charakteru najbardziej w okresie powstawania gospodarstw rolnych PGR. Obok PGR-ów powstawała zabudowa wielorodzinna wielkopłytkowa wraz z towarzyszącymi jej usługami na potrzeby mieszkańców. „Bloki” wielkopłytkowe pokrywały potrzeby na zasoby mieszkaniowe, jednak wpływały negatywnie na ład przestrzenny oraz wprowadzały kontrastujący z istniejącą historyczną zabudową wsi chaos. Przykładem takiego zjawiska jest chociażby wieś Kowale Oleckie, gdzie prawie zanikł i stał się mało czytelny zabytkowy układ ulicówki i wielodrożnicy w układzie przestrzennym wsi.

W większości pozostałych wsi, gdzie nie powstały PGR-y, ani towarzysząca im zabudowa wielkopłytkowa, zarys historycznego układu ruralistycznego często zostaje zatarty przez chaotyczną i rozproszoną zabudowę, nienawiązującą do wartościowego, pod względem kulturowym i krajobrazowym, zagospodarowania przestrzeni.

#### **5.12. Uwarunkowania związane z zagrożeniem bezpieczeństwa ludności i jej mienia**

W obrębie gminy Kowale Oleckie nie występują zagrożenia związane z zagrożeniem bezpieczeństwa ludności i jej mienia.

#### **5.13. Zadania służące realizacji ponadlokalnych celów publicznych**

W ostatnich latach wykonano następujące zadania służące realizacji ponadlokalnych zadań publicznych:

- budowa i modernizacja drogi krajowej nr 65;
- budowa i modernizacja infrastruktury technicznej.

## 6. Kierunki



### 6.1. Kierunki zmian w strukturze przestrzennej gminy oraz w przeznaczeniu terenów

#### 6.1.1. Podział na strefy

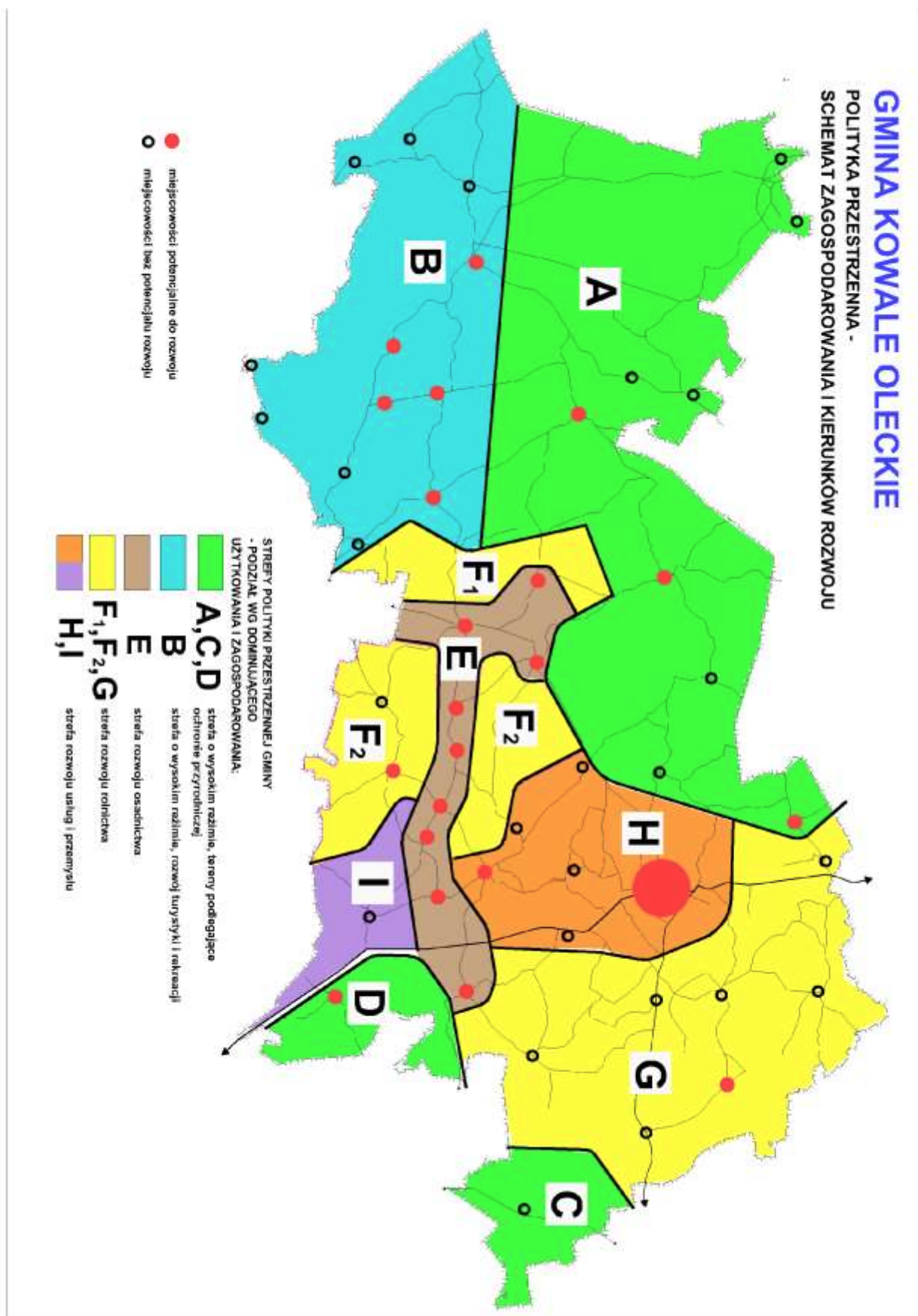
Strefy polityki przestrzennej zostały wydzielone w wyniku oceny przeprowadzonych badań i analizy szeregu uwarunkowań, w tym uwarunkowań: fizjograficznych (geomorfologia, rzeźba terenu, warunki glebowe), przyrodniczych, środowiskowych, historyczno – kulturowych, ekonomiczno – gospodarczych, prawnych, przestrzennych (w tym istniejące użytkowanie i zagospodarowanie terenu), komunikacyjnych i infrastrukturalnych oraz uwarunkowań wynikających z przepisów odrębnych.

Każda z wydzielonych stref posiada swoją jedną lub kilka dominujących funkcji. Każda z tych stref charakteryzuje się i wyróżnia spośród innych stref określonym zespołem cech i uwarunkowań oraz predysponuje do określonego kierunku rozwoju.

Każda dominująca funkcja strefy nie wyklucza innych uzupełniających bądź podrzędnych funkcji, jednak muszą być one zgodne z niniejszym studium oraz odpowiednimi obowiązującymi przepisami.

strefy polityki przestrzennej gminy Kowale Oleckie					
L.P.	oznaczenie strefy	nazwa/ charakterystyka	dominująca funkcja terenów	funkcja uzupełniająca	lokalizacja w gminie
1.	A	strefa o wysokim reżimie	tereny cenne przyrodniczo, kompleksy leśne, turystyka, sport i rekreacja	mieszkalnictwo, rekreacja indywidualna, drobne usługi	część północno-zachodnia
2.	B	strefa o wysokim reżimie, rozwój turystyki i rekreacji	tereny cenne przyrodniczo, tereny leśne i jeziorne, turystyka, sport i rekreacja, rekreacja indywidualna	mieszkalnictwo, drobne usługi	część południowo-zachodnia
3.	C	strefa o wysokim reżimie	tereny cenne przyrodniczo, kompleksy leśne	turystyka, rekreacja, sport, mieszkalnictwo, rolnictwo	część wschodnia
4.	D	strefa o wysokim reżimie	tereny cenne przyrodniczo, mieszkalnictwo, rolnictwo	drobne usługi	część południowo-wschodnia
5.	E	strefa rozwoju osadnictwa	mieszkalnictwo	drobne usługi, rolnictwo	centrum
6.	F <sub>1</sub>	strefa rozwoju rolnictwa	rolnictwo	mieszkalnictwo, częściowo: infrastruktura: energetyka odnawialna	centrum
7.	F <sub>2</sub>	strefa rozwoju rolnictwa	rolnictwo	mieszkalnictwo, infrastruktura: energetyka odnawialna	centrum, część południowa
8.	G	strefa rozwoju rolnictwa	rolnictwo, część strefy objęta reżimem – tereny korytarza ekologicznego	mieszkalnictwo, drobne usługi, infrastruktura: energetyka odnawialna	część północno-wschodnia
9.	H	strefa rozwoju wielofunkcyjnego	produkcja, przemysł, usługi - funkcje głównie związane z eksploatacją kruszywa oraz obsługą drogi krajowej nr 65 oraz rozwój głównego ośrodka osadniczego gminy – miejscowości Kowale Oleckie	mieszkalnictwo, turystyka, sport, rolnictwo	część północno-wschodnia, centrum,
10.	I	strefa rozwoju usług i przemysłu	produkcja, przemysł, usługi, funkcje głównie związane z eksploatacją kruszywa oraz obsługą drogi krajowej nr 65	mieszkalnictwo, rolnictwo	część południowo-wschodnia





### 6.1.2. Przeznaczenie terenów

- **strefa A – strefa wysokiego reżimu, tereny leśne**

#### **charakterystyka:**

strefa wysokiego reżimu, obejmuje głównie tereny leśne i obszary cenne przyrodniczo, w tym m.in. tereny: OCHK Puszczy Boreckiej, OCHK Wzgórz Szeskich, projektowany Korytarz Ekologiczny, projektowany Park Krajobrazowy, istniejący obszar Natura 2000; słabo rozwinięte osadnictwo

#### **lokalizacja:**

północno – zachodnia część gminy

#### **miejsowości predysponowane i potencjalne do rozwoju:**

Jabłonowo, Golubie Węzewskie, Dorsze

#### **miejsowości nieprzewidywane do rozwoju:**

Koniszki, Główka, Wierzbianki, Dunajek Osada Leśna, Szeszki, Chelchy

#### **dominujące przeznaczenie terenów:**

zieleń leśna, turystyka, sport i rekreacja

#### **uzupełniające przeznaczenie terenów:**

mieszkalnictwo, rekreacja indywidualna, drobne usługi

#### **ustalenia:**

- prowadzić racjonalną gospodarkę leśną, uwzględniającą zachowanie równowagi przyrodniczej oraz odpowiednie przepisy;
- wysoka ochrona środowiska i przyrody;
- zakaz wszelkiej działalności zagrażającej zanieczyszczeniu i degradacji środowiska przyrodniczego i krajobrazowego (od powierzchniowych i wgłębnych, gleb oraz powietrza, lasów);
- zakaz lokalizowania przedsięwzięć mogących znacząco oddziaływać na środowisko z wyjątkiem urządzeń telekomunikacyjnych; lokalizacja inwestycji z zakresu łączności publicznej odbywać się będzie na warunkach określonych w przepisach odrębnych z uwzględnieniem określenia strefy oddziaływania pól elektromagnetycznych, indywidualnie na etapie projektowania realizacyjnego;
- obowiązuje bezwzględny zakaz zabudowy poza miejscami do tego wyznaczonymi;
- zakaz eksploataowania kopalin;
- zakaz lokalizowania elektrowni wiatrowych;
- preferencje do rozwoju turystyki wędrownej, pieszej, rowerowej, konnej oraz do narciarstwa biegowego; obiekty dla obsługi turystyki lokalizować należy w obrębie lub w bezpośrednim

sąsiedztwie istniejącej zwartej zabudowy wsi i na terenach rozwojowych, wyznaczonych w studium;

- przystosować teren do rozwoju penetracji turystycznej poprzez wytyczenie i urządzenie ścieżek pieszych i rowerowych;
- w obrębie miejscowości predysponowanych do rozwoju (Jabłonowo, Golubie Wężewskie, Dorsze) możliwa jest lokalizacja zabudowy zgodnie z tabelą podaną w pkt 6.2.2., w bezpośrednim sąsiedztwie istniejącej zwartej zabudowy wsi i na terenach do tego wyznaczonych;
- w obrębie miejscowości nieprzewidzianych do rozwoju (Koniszki, Główka, Wierzbianki, Dunajek Osada Leśna, Szeszki, Chelchy) możliwa jest lokalizacja jedynie zabudowy uzupełniającej i plombowej zgodnie z tabelą podaną w pkt 6.2.2.

### **• strefa B – strefa o wysokim reżimie – rozwój turystyki i rekreacji**

#### **charakterystyka:**

obejmuje tereny leśne oraz położone nad jeziorami; obszary cenne przyrodniczo, w tym m.in. tereny: OCHK Puszczy Boreckiej, projektowany Korytarz Ekologiczny, projektowany Park Krajobrazowy, istniejący obszar Natura 2000, oraz istniejące rezerваты: Rezerwat Lipowy Jar, Rezerwat Wyspa Lipowa, Rezerwat Mazury; rozwinięte osadnictwo i predyspozycje do rozwoju turystyki i rekreacji ze względu na walory krajobrazowe i przyrodnicze

#### **lokalizacja:**

południowo-zachodnia część gminy

#### **miejscowości predysponowane i potencjalne do rozwoju:**

Zawady Oleckie, Szwalk, Czerwony Dwór

#### **miejscowości nieprzewidywane do rozwoju:**

Zawady Małe, Cicha Wólka, Mazury Osada, Rogojny, Leśny Zakątek, Borki

#### **dominujące przeznaczenie terenów:**

zieleń leśna, turystyka, sport i rekreacja, rekreacja indywidualna,

#### **uzupełniające przeznaczenie terenów:**

mieszkalnictwo, drobne usługi

#### **ustalenia:**

- prowadzić racjonalną gospodarkę leśną, uwzględniającą zachowanie równowagi przyrodniczej oraz odpowiednie przepisy;
- wysoka ochrona środowiska i przyrody;
- zakaz wszelkiej działalności zagrażającej zanieczyszczeniu i degradacji środowiska przyrodniczego i krajobrazowego (wód powierzchniowych i głębinowych, gleb oraz powietrza, lasów);

- zakaz lokalizowania przedsięwzięć mogących znacząco oddziaływać na środowisko z wyjątkiem urządzeń telekomunikacyjnych; lokalizacja inwestycji z zakresu łączności publicznej odbywać się będzie na warunkach określonych w przepisach odrębnych z uwzględnieniem określenia strefy oddziaływania pól elektromagnetycznych, indywidualnie na etapie projektowania realizacyjnego;;
- w obrębach jezior: Szwałk Mały, Szwałk Wielki i Piłwąg oraz terenów z nimi sąsiadujących obowiązuje strefa ciszy;
- obowiązuje bezwzględny zakaz zabudowy poza miejscami do tego wyznaczonymi;
- zakaz eksploataowania kopalni;
- zakaz lokalizowania elektrowni wiatrowych;
- preferencje do rozwoju turystyki wędrownej, pieszej, rowerowej, konnej oraz do narciarstwa biegowego; obiekty dla obsługi turystyki lokalizować należy w obrębie lub w bezpośrednim sąsiedztwie istniejącej zwartej zabudowy wsi i na terenach rozwojowych, wyznaczonych w studium;
- przystosować teren do rozwoju penetracji turystycznej poprzez wytyczenie i urządzenie ścieżek pieszych i rowerowych;
- w obrębie miejscowości predysponowanych do rozwoju (Zawady Oleckie, Szwałk, Czerwony Dwór) możliwa jest lokalizacja zabudowy zgodnie z tabelą podaną w pkt 6.2.2., w bezpośrednim sąsiedztwie istniejącej zwartej zabudowy wsi i na terenach do tego wyznaczonych;
- w obrębie miejscowości nieprzewidzianych do rozwoju (Zawady Małe, Cicha Wólka, Mazury Osada, Rogojny, Leśny Zakątek, Borki) możliwa jest lokalizacja jedynie zabudowy uzupełniającej i plombowej zgodnie z tabelą podaną w pkt 6.2.2.

#### • strefa C

##### **charakterystyka:**

większość obszaru stanowią tereny leśne oraz obszary chronione przyrodniczo, w tym: OCHK Jezior Oleckich, projektowany Korytarz Ekologiczny; słaby rozwój osadnictwa

##### **lokalizacja:**

wschodnia część gminy

##### **miejscowości predysponowane i potencjalne do rozwoju:**

nie wyznacza się takich miejscowości

##### **miejscowości nieprzewidywane do rozwoju:**

Bialskie Pole

##### **dominujące przeznaczenie terenów:**

zielen leśna

**uzupełniająca przeznaczenie terenów:**

mieszkalnictwo, rolnictwo, turystyka, sport, rekreacja indywidualna

**ustalenia**

- prowadzić racjonalną gospodarkę leśną, uwzględniającą zachowanie równowagi przyrodniczej oraz odpowiednie przepisy;
- wskazane dolesienia terenów;
- wysoka ochrona środowiska i przyrody;
- zakaz wszelkiej działalności zagrażającej zanieczyszczeniu i degradacji środowiska przyrodniczego i krajobrazowego (od powierzchniowych i wglębnych, gleb oraz powietrza, lasów);
- zakaz lokalizowania przedsięwzięć mogących znacząco oddziaływać na środowisko z wyjątkiem urządzeń telekomunikacyjnych; lokalizacja inwestycji z zakresu łączności publicznej odbywać się będzie na warunkach określonych w przepisach odrębnych z uwzględnieniem określenia strefy oddziaływania pól elektromagnetycznych, indywidualnie na etapie projektowania realizacyjnego;
- obowiązuje bezwzględny zakaz zabudowy poza miejscami do tego wyznaczonymi;
- zakaz eksploataowania kopalin;
- zakaz lokalizowania elektrowni wiatrowych;
- preferencje do rozwoju turystyki wędrownej, pieszej, rowerowej, konnej oraz do narciarstwa biegowego; obiekty dla obsługi turystyki lokalizować należy w obrębie lub w bezpośrednim sąsiedztwie istniejącej zwartej zabudowy wsi i na terenach rozwojowych, wyznaczonych w studium;
- przystosować teren do rozwoju penetracji turystycznej poprzez wytyczenie i urządzenie ścieżek pieszych i rowerowych;
- w rolnictwie stworzyć preferencje dla rozwoju form opartych o ekologiczne zasady zagospodarowania;
- w obrębie miejscowości nieprzewidzianej do rozwoju (Bialskie Pole) możliwa jest lokalizacja jedynie zabudowy uzupełniającej i plombowej zgodnie z tabelą podaną w pkt 6.2.2.

**• strefa D**

**charakterystyka:**

obszary chronione przyrodniczo (OCHK Jezior Oleckich), rozwój osadnictwa i rolnictwa

**lokalizacja:**

południowo - wschodnia część gminy

**miejscowości predysponowane i potencjalne do rozwoju:**

## Golubki

### **miejsowości nieprzewidywane do rozwoju:**

nie wyznacza się takich miejscowości

### **dominujące przeznaczenie terenów:**

mieszkalnictwo, rolnictwo

### **uzupełniające przeznaczenie terenów:**

usługi towarzyszące mieszkalnictwu

### **ustalenia:**

- wysoka ochrona środowiska i przyrody;
- wskazane dolesienia terenów;
- zakaz wszelkiej działalności zagrażającej zanieczyszczeniu i degradacji środowiska przyrodniczego i krajobrazowego (od powierzchniowych i wgłębnych, gleb oraz powietrza, lasów);
- zakaz lokalizowania przedsięwzięć mogących znacząco oddziaływać na środowisko z wyjątkiem urządzeń telekomunikacyjnych; lokalizacja inwestycji z zakresu łączności publicznej odbywać się będzie na warunkach określonych w przepisach odrębnych z uwzględnieniem określenia strefy oddziaływania pól elektromagnetycznych, indywidualnie na etapie projektowania realizacyjnego;
- obowiązuje bezwzględny zakaz zabudowy poza miejscami do tego wyznaczonymi;
- zakaz eksploataowania kopalin;
- zakaz lokalizowania elektrowni wiatrowych;
- w rolnictwie stworzyć preferencje dla rozwoju form opartych o ekologiczne zasady zagospodarowania;
- w obrębie miejscowości predysponowanej do rozwoju (Golubki) możliwa jest lokalizacja zabudowy zgodnie z tabelą podaną w pkt 6.2.2., w bezpośrednim sąsiedztwie istniejącej zwartej zabudowy wsi i na terenach do tego wyznaczonych.

### **• strefa E**

### **charakterystyka:**

rozwinęte osadnictwo i predyspozycje do dalszego rozwoju osadnictwa

### **lokalizacja:**

centrum gminy

### **miejsowości predysponowane i potencjalne do rozwoju:**

Monety, Rogówko, Kilianki, Mściszewo, Żydy, Sokółki, Stacze, Wężewo

### **miejsowości nieprzewidywane do rozwoju:**

nie wyznacza się takich miejscowości

**dominujące przeznaczenie terenów:**

mieszkalnictwo

**uzupełniające przeznaczenie terenów:**

drobne usługi, rolnictwo, rekreacja indywidualna

**ustalenia:**

- zakaz eksploataowania kopalni;
- zakaz lokalizowania elektrowni wiatrowych;
- możliwy rozwój turystyki wędrowniej, pieszej, rowerowej, konnej oraz do narciarstwa biegowego; obiekty dla obsługi turystyki lokalizować należy w obrębie lub w bezpośrednim sąsiedztwie istniejącej zwartej zabudowy wsi i na terenach rozwojowych, wyznaczonych w studium;
- w rolnictwie stworzyć preferencje dla rozwoju form opartych o ekologiczne zasady zagospodarowania;
- w obrębie miejscowości predysponowanych do rozwoju (Monety, Rogówko, Kilianki, Mściszewo, Żydy, Sokółki, Stacze, Wężewo) możliwa jest lokalizacja zabudowy zgodnie z tabelą podaną w pkt 6.2.2., w bezpośrednim sąsiedztwie istniejącej zwartej zabudowy wsi i na terenach do tego wyznaczonych.

**• strefa F<sub>1</sub> i F<sub>2</sub> – rolnictwo**

**charakterystyka:**

strefa o dominującej funkcji rolniczej

**lokalizacja:**

centrum oraz południowa część gminy

**miejscowości predysponowane i potencjalne do rozwoju:**

Kiliany

**miejscowości nieprzewidywane do rozwoju:**

Czukty

**dominujące przeznaczenie terenów:**

rolnictwo

**uzupełniające przeznaczenie terenów:**

mieszkalnictwo, infrastruktura: energetyka odnawialna – dopuszcza się w strefie F<sub>2</sub> oraz w części strefy F<sub>1</sub> położonej na północ od drogi powiatowej nr 1789N (obręb Stacze)

**ustalenia:**

- w rolnictwie stworzyć preferencje dla rozwoju form opartych o ekologiczne zasady gospodarowania;

- istniejąca funkcja rolnictwa do przekształcenia w funkcję nieuciążliwą;
- w obrębie miejscowości predysponowanej do rozwoju (Kiliany) możliwa jest lokalizacja zabudowy zgodnie z tabelą podaną w pkt 6.2.2., w bezpośrednim sąsiedztwie istniejącej zwartej zabudowy wsi i na terenach do tego wyznaczonych;
- w obrębie miejscowości nieprzewidzianej do rozwoju (Czukty) możliwa jest lokalizacja jedynie zabudowy uzupełniającej i plombowej zgodnie z tabelą podaną w pkt 6.2.2.
- w obrębie strefy, możliwa jest lokalizacja masztów telefonii komórkowej i innych urządzeń telekomunikacyjnych oraz elektrowni wiatrowych;
- przy lokalizacji elektrowni wiatrowych należy uwzględnić ustalenia zawarte w punkcie 6.6.6.;

#### • strefa G

##### **charakterystyka:**

strefa o dominującej funkcji rolniczej, częściowo położona w obrębie projektowanego korytarza Ekologicznego

##### **lokalizacja:**

północno - wschodnia część gminy

##### **miejscowości predysponowane i potencjalne do rozwoju:**

Drozdówko

##### **miejscowości nieprzewidywane do rozwoju:**

Drozdowo, Gorce, Lakiele, Kucze, Borkowiny, Piastowo

##### **dominujące przeznaczenie terenów:**

rolnictwo

##### **uzupełniające przeznaczenie terenów:**

mieszkalnictwo, drobne usługi, infrastruktura: energetyka odnawialna

##### **ustalenia:**

- część strefy objęta reżimem – ochrona przyrodnicza ze względu na projektowany Korytarz Ekologiczny;
- w obrębie strefy przewidzieć rezerwę terenu wolnego od zabudowy przeznaczonego pod budowę obwodnicy po wschodniej stronie miejscowości Kowale Oleckie w ciągu drogi krajowej nr 65;
- w rolnictwie stworzyć preferencje dla rozwoju form opartych o ekologiczne zasady gospodarowania;
- istniejąca funkcja rolnictwa do przekształcenia w funkcję nieuciążliwą;

- w obrębie miejscowości predysponowanej do rozwoju (Drozdówko) możliwa jest lokalizacja zabudowy zgodnie z tabelą podaną w pkt 6.2.2., w bezpośrednim sąsiedztwie istniejącej zwartej zabudowy wsi i na terenach do tego wyznaczonych;
- w obrębie miejscowości nieprzewidzianych do rozwoju (Drozdowo, Gorczyce, Lakiel, Kucze, Borkowiny, Piastowo) możliwa jest lokalizacja jedynie zabudowy uzupełniającej i plombowej zgodnie z tabelą podaną w pkt 6.2.2.;
- w obrębie strefy możliwa jest lokalizacja masztów telefonii komórkowej i innych urządzeń telekomunikacyjnych oraz elektrowni wiatrowych i biogazowni;
- ze względu na ochronę ładu przestrzennego zakazuje się lokalizacji elektrowni wiatrowych w pasie o szerokości 1 km przylegającym do drogi krajowej nr 65 od jej strony wschodniej; w/w zakaz obejmuje wyłącznie sąsiedztwo miejscowości: Kowale Oleckie oraz Daniele;
- przy lokalizacji elektrowni wiatrowych należy uwzględnić ustalenia zawarte w punkcie 6.6.6.;

#### • strefa H

##### **charakterystyka:**

strefa wielofunkcyjna, głównie rozwoju usług i przemysłu oraz mieszkalnictwa, obsługa drogi krajowej nr 65, miejscowość Kowale Oleckie - centralny osadniczy ośrodek gminy

##### **lokalizacja:**

centrum oraz północno – wschodnia część gminy

##### **miejscowości predysponowane i potencjalne do rozwoju:**

Kowale Oleckie, Szarejki

##### **miejscowości nieprzewidywane do rozwoju:**

Daniele, Borysowo, Gościerady, Chełchy

##### **dominujące przeznaczenie terenów:**

mieszkalnictwo, usługi, przemysł, zagospodarowanie i użytkowanie terenów związane z obsługą drogi krajowej nr 65

##### **uzupełniające przeznaczenie terenów:**

turystyka, sport i rekreacja, rolnictwo

##### **ustalenia:**

- w obrębie strefy możliwa jest lokalizacja zabudowy usługowej związanej z obsługą drogi krajowej nr 65;
- zabudowę produkcyjną i przemysłową lokalizować w obrębie drogi krajowej nr 65;
- obiekty dla obsługi turystyki lokalizować należy w obrębie lub w bezpośrednim sąsiedztwie istniejącej zwartej zabudowy wsi i na terenach rozwojowych, wyznaczonych w studium;

- w razie potrzeb przystosować teren do rozwoju penetracji turystycznej poprzez wytyczenie i urządzenie ścieżek pieszych i rowerowych;
- w obrębie miejscowości predysponowanych do rozwoju (Kowale Oleckie, Szarejki) możliwa jest lokalizacja zabudowy zgodnie z tabelą podaną w pkt 6.2.2., w bezpośrednim sąsiedztwie istniejącej zwartej zabudowy wsi i na terenach do tego wyznaczonych;
- w obrębie miejscowości nieprzewidzianych do rozwoju (Daniele, Borysowo, Gościerady, Chełchy) możliwa jest lokalizacja jedynie zabudowy uzupełniającej i plombowej zgodnie z tabelą podaną w pkt 6.2.2.
- w obrębie strefy możliwa jest lokalizacja masztów telefonii komórkowej i innych urządzeń telekomunikacyjnych;
- w obrębie miejscowości Szarejki akceptuje się istniejące 2 elektrownie wiatrowe, oddane do użytku (Szarejki, dz. nr 42/4, 42/6, 41/4, 41/5).

#### • strefa I

##### **charakterystyka:**

strefa rozwoju usług i przemysłu, obsługa drogi krajowej nr 65, głównie tereny eksploatacji kruszywa naturalnego

##### **lokalizacja:**

południowo – wschodnia część gminy

##### **miejscowości predysponowane i potencjalne do rozwoju:**

nie wyznacza się takich miejscowości

##### **miejscowości nieprzewidywane do rozwoju:**

Stożne

##### **dominujące przeznaczenie terenów:**

usługi, przemysł, tereny górnicze t.j. tereny eksploatacji kruszywa naturalnego

##### **uzupełniające przeznaczenie terenów:**

mieszkalnictwo, rolnictwo

##### **ustalenia:**

- w obrębie strefy przewiduje się głównie tereny eksploatacji kruszywa naturalnego;
- w obrębie strefy możliwa jest lokalizacja zabudowy usługowej związanej z obsługą drogi krajowej nr 65;
- zabudowę produkcyjną i przemysłową lokalizować w obrębie drogi krajowej nr 65;
- w razie potrzeb przystosować teren do rozwoju penetracji turystycznej poprzez wytyczenie i urządzenie ścieżek pieszych i rowerowych;

- w obrębie miejscowości nieprzewidzianej do rozwoju (Stożne) możliwa jest lokalizacja jedynie zabudowy uzupełniającej i plombowej zgodnie z tabelą podaną w pkt 6.2.2.
- w obrębie strefy możliwa jest lokalizacja masztów telefonii komórkowej i innych urządzeń telekomunikacyjnych;

## **6.2. Kierunki i wskaźniki dotyczące zagospodarowania oraz użytkowania terenów, w tym tereny wyłączone spod zabudowy**

### **6.2.1. Kryteria wyboru terenów pod zainwestowanie**

Przy wyborze terenów pod zainwestowanie kierowano się następującymi kryteriami:

- zasadą konieczności zachowania wysokich walorów środowiska przyrodniczego i krajobrazowego oraz przestrzegania przepisów na terenach prawnie chronionych przy jednoczesnym zachowaniu potrzeb działalności gospodarczych stanowiących źródło utrzymania mieszkańców gminy;
- zasadą nie-rozpraszania zabudowy; tereny przeznaczone pod zainwestowanie wyznaczono w sąsiedztwie istniejącej zabudowy (istniejących działek budowlanych oraz siedlisk rolniczych);
- zasadą szczególnej dbałości o zachowanie charakteru istniejących układów urbanistycznych; wprowadzana nowa zabudowa powinna być dostosowywana charakterem, materiałowymi rozwiązaniami, skalą, kolorystyką, nachyleniem połaci dachowych do tradycyjnej zabudowy regionalnej;
- zasadą atrakcyjności terenów dla wybranego użytkowania i zagospodarowania;
- zasadą pozostawienia terenów skonfigurowanych i ukształtowanych fizjograficznie niekorzystnie dla zabudowy;
- zasadą pozostawienia użytków rolniczych o najwyższych i najlepszych klasach bonitacyjnych;
- zasadą przeznaczenia pod użytkowanie produkcyjno – przemysłowe terenów nieatrakcyjnych przyrodniczo, kulturowo i krajobrazowo, natomiast atrakcyjnych ze względu na swoje położenie i dostęp komunikacyjny;
- zasadą unikania konfliktów krajobrazowo-przestrzennych pomiędzy istniejącym i projektowanym zagospodarowaniem i użytkowaniem terenów;
- zasadą zachowania ładu przestrzennego.

### 6.2.2. Kierunki rozwoju przestrzennego - typy i rodzaje zabudowy w poszczególnych strefach

schemat lokalizacji zabudowy w poszczególnych strefach									
	A	B	C	D	E	F	G	H	I
zabudowa mieszkaniowa jednorodzinna	●	●	○	●	●	●	●	●	○
zabudowa mieszkaniowa wielorodzinna	-	-	-	-	-	-	-	● ***	-
pensjonatowa	●	●	-	-	-	-	-	●	-
rekreacji indywidualnej	●	●	○	-	○	-	-	-	-
zabudowa zagrodowa	●	●	○	●	●	○	○	●	○
agroturystyka oraz usługi turystyczne – w postaci: campingów, pól namiotowych, schronisk	●	●	●	-	-	-	-	●	-
zabudowa usług turystycznych w postaci: moteli, hoteli, domów wycieczkowych	-	-	-	-	-	-	-	●	-
usługi drobne (handel, gastronomia), towarzyszące mieszkalnictwu	○	●	-	○	●	-	○	●	●
usługi większe nieuciążliwe	● *	-	-	-	● **	-	-	●	●
usługi uciążliwe	-	-	-	-	-	-	-	●	●
zabudowa przemysłowa i produkcyjna	-	-	-	-	-	-	-	●	●

legenda:

●	możliwa lokalizacja nowej zabudowy
○	możliwa lokalizacja zabudowy jako uzupełnienie istniejącej tkanki (zabudowa plombowa) lub możliwa lokalizacja o znikomym natężeniu
*	tylko w obrębie miejscowości Jabłonowo
**	tylko w obrębie miejscowości Sokółki
***	tylko w obrębie miejscowości Kowale Oleckie

**6.2.3. Parametry i wskaźniki kształtowania dotyczące zagospodarowania i użytkowania terenów**

	<b>min. powierzchnia działki</b>	<b>min. szerokość frontu działki</b>	<b>max. wysokość budynku</b>	<b>max. stosunek powierzchni zabudowy do powierzchni działki</b>	<b>gdzie</b>
zabudowa mieszkaniowa jednorodzinna	800 m <sup>2</sup>	25 m	2 kondygnacje, w tym druga w poddaszu użytkowym	0,2	wszystkie strefy
zabudowa mieszkaniowa wielorodzinna	nie ustala się	nie ustala się	4 kondygnacje	0,45	H (dotyczy wyłącznie miejscowości Kowale Oleckie)
pensjonatowa	1500 m <sup>2</sup>	20 m	2 kondygnacje, w tym druga w poddaszu użytkowym	0,4	A, B, H
rekreacji indywidualnej	1000 m <sup>2</sup>	20 m	2 kondygnacje, w tym druga w poddaszu użytkowym	0,2	A, B
zabudowa zagrodowa	nie ustala się	nie ustala się	budynek mieszkalny: 2 kondygnacje, w tym druga w poddaszu użytkowym	nie ustala się	wszystkie strefy
agroturystyka	ustalenia jak dla zabudowy mieszkaniowej jednorodzinnej				A, B, C, H
usługi turystyczne – w postaci: campingów, pól namiotowych, schronisk	dla schronisk ustalenia jak dla hoteli, moteli i domów wycieczkowych				A, B, C, H
zabudowa usług turystycznych w postaci: moteli, hoteli, domów wycieczkowych	nie ustala się	nie ustala się	4 kondygnacje	0,5	H
usługi drobne (handel, gastronomia), towarzyszące mieszkalnictwu	nie ustala się	15 m	2 kondygnacje, w tym druga w poddaszu użytkowym	0,5	A, B, D, E, G, H, I
usługi większe nieuciążliwe	nie ustala się				A (dotyczy wyłącznie miejscowości Jabłonowo), E (dotyczy wyłącznie miejscowości Sokółki), H, I
usługi uciążliwe	nie ustala się				H, I
zabudowa przemysłowa i produkcyjna	nie ustala się				H, I

**6.2.4. Tereny z ograniczeniami zabudowy**

Ograniczenia w lokalizowaniu zabudowy mogą występować na terenach:

- objętych ochroną przyrodniczą (OCHK, korytarz ekologiczny);
- objętych ochroną konserwatorską;
- infrastruktury technicznej – energia odnawialna w postaci elektrowni wiatrowych;
- zagrożonych osuwaniem się mas ziemnych lub mogących podlegać procesom osuwiskowym;
- gdzie występują gleby chronione.

#### **6.2.5. Tereny wyłączone spod zabudowy**

Tereny wyłączone spod zabudowy:

- rezerwy;
- kopalnie kruszywa; w obrębie kopalni kruszywa zezwala się na zabudowę jedynie ściśle związaną i niezbędną do eksploatacji kruszywa – należy zachować odpowiednie odległości zgodnie z obowiązującymi przepisami;
- obszary zagrożone osuwaniem się mas ziemnych lub mogące podlegać procesom osuwiskowym położone w obrębie Obszarów Chronionego Krajobrazu;
- powodziowe;
- kompleksy leśne i lasy.

### **6.3. Obszary oraz zasady ochrony środowiska i jego zasobów, ochrony przyrody, krajobrazu kulturowego i uzdrowisk**

#### **6.3.1. Park Krajobrazowy Puszczy Boreckiej**

Ze względu na wysokie walory przyrodnicze planowane jest ustanowienie Parku Krajobrazowego Puszczy Boreckiej.

Z propozycją Parku wystąpił Instytut Ochrony Środowiska w oparciu o kilkuletnie badania. Podstawą jego utworzenia są wg IOŚ wysokie wartości przyrodnicze oraz ustanowienie monitoringu tła atmosferycznego. Podstawowym zadaniem parku byłoby zabezpieczenie rozpoznanych cennych przyrodniczo wartości. Planowany Park o powierzchni ponad 24 003 ha i otulinie o powierzchni blisko 7,5 ha miałby obejmować tereny Puszczy Boreckiej położone w gminach: Kruklanki, Kowale Oleckie, Świętajno, Pozezdrze i Banie Mazurskie.

#### **6.3.2. Korytarze ekologiczne**

Korytarze ekologiczne nie posiadają jeszcze dobrego umocnienia w prawodawstwie unijnym. W 2005 r. na zlecenie Ministerstwa Środowiska został wykonany „Projekt korytarzy ekologicznych łączących europejską sieć Natura 2000 w Polsce. Celem projektu było wytypowanie sieci obszarów, która zapewniałaby łączność ekologiczną w skali Polski, a także w skali międzynarodowej. Głównym

zamiarem takiej sieci miało być umożliwienie przemieszczania się zwierząt i innych organizmów oraz przepływ genów przez terytorium całego kraju oraz pomiędzy obszarami cennymi przyrodniczo.

Przez teren gminy Kowale Oleckie biegnie Korytarz Północny (międzynarodowy):

- w zachodnim obszarze gminy korytarz Puszcza Borecka – Puszcza Romnicka. Odcinek tego korytarza został wpisany jako Priorytet I, gdzie zwiększenie lesistości jest szczególnie ważne dla uzyskania łączności ekologicznej w skali całej Polski oraz udroźnienia międzynarodowych szlaków migracyjnych zwierząt;

- we wschodnim obszarze gminy korytarz Puszcza Augustowska – Puszcza Borecka. Jest to odcinek korytarza o niskiej lesistości, wymagający dolesień.

### **6.3.3. Wytyczne**

- dopuszczalny poziom hałasu należy przyjmować stosownie do przepisów odrębnych;
- w obrębie Obszarów Chronionego Krajobrazu ustala się zakaz wykonywania prac ziemnych trwale zniekształcających rzeźbę terenu;
  - strome stoki i wzniesienia, w celu ich stabilizacji, pokrywać roślinnością trwale ukorzeniającą się;
  - w obrębie obszarów chronionego krajobrazu ustala się zakaz lokalizowania przedsięwzięć mogących znacząco oddziaływać na środowisko;
  - zakaz stosowania żuźla piecowego do utwardzania dróg i placów;
  - zakaz stosowania innych rozwiązań w zakresie gospodarki wodno-ściekowej niż ustalone niniejszym studium;
  - w obrębie Obszarów Chronionego Krajobrazu należy zachować zgodnie z przepisami odpowiednie odległości zabudowy od linii brzegowych zbiorników i cieków wodnych.

### **6.4. Obszary oraz zasady ochrony dziedzictwa kulturowego i zabytków oraz dóbr kultury współczesnej**

Dziedzictwo kulturowe na terenie gminy Kowale Oleckie w skali Polski ma znaczenie regionalne. Na lokalny krajobraz kulturowy składają się głównie obiekty takie jak: dwory i założenia pałacowo - dworskie, cmentarze i grodziska.

Zasób obiektów kulturowych i zabytkowych został dokładnie opisany w rozdziale Uwarunkowań.

Nową zabudowę należy lokalizować w taki sposób, aby zachować istniejące historyczne układy ruralistyczne.

Zabytki wpisane do rejestru oraz do ewidencji podlegają ochronie konserwatorskiej.

W stosunku do zabytków nieruchomości wpisanych do rejestru, należy uzyskać pozwolenie WKZ na:

- 1) prowadzenie prac konserwatorskich, restauratorskich lub robót budowlanych przy zabytku wpisanym do rejestru zabytków;
- 2) wykonywanie robót budowlanych w otoczeniu zabytku;
- 3) prowadzenie badań konserwatorskich zabytku wpisanego do rejestru;
- 4) prowadzenie badań architektonicznych zabytku wpisanego do rejestru;
- 5) dokonywanie podziału zabytku nieruchomości wpisanego do rejestru zabytków;
- 6) zmianę przeznaczenia zabytku wpisanego do rejestru lub sposobu korzystania z tego zabytku;
- 7) umieszczenie na zabytku wpisanym do rejestru urządzeń technicznych, tablic, reklam oraz napisów;
- 8) podejmowanie innych działań, które mogłyby prowadzić do naruszania substancji lub zmiany wyglądu zabytku wpisanego do rejestru;

Wszelkie działania inwestycyjne prowadzone przy obiektach i w obszarach wpisanych do rejestru zabytków oraz pozostałych obiektach i obszarach ujętych w gminnej ewidencji zabytków mogą zostać poprzedzone wydaniem przez właściwego WKZ zaleceń i wytycznych konserwatorskich. Zgodnie z ustawą Prawo budowlane wszelkie inwestycje budowlane w odniesieniu do obiektów i obszarów ujętych w ewidencji zabytków, ale nieobjętych wpisem do rejestru zabytków, należy uzgadniać z WKZ.

Zgodnie z art. 32 ustawy z dnia 23 lipca 2003 r. *o ochronie zabytków i opiece nad zabytkami*, każdy kto w trakcie prowadzenia robót budowlanych lub ziemnych, odkrył przedmiot, co do którego istnieje przypuszczenie, iż jest on zabytkiem, jest obowiązany:

- 1) wstrzymać wszelkie roboty mogące uszkodzić lub zniszczyć odkryty przedmiot,
- 2) zabezpieczyć, przy użyciu dostępnych środków, ten przedmiot i miejsce jego odkrycia,
- 3) niezwłocznie zawiadomić o tym właściwego wojewódzkiego Konserwatora Zabytków, a jeśli nie jest to możliwe, właściwego wójta (burmistrza, prezydenta miasta).

Zgodnie z art.83 ust. 2 Ustawy z dnia 16 kwietnia 2004 r. *o ochronie przyrody* zezwolenie na usunięcie drzew lub krzewów z terenu nieruchomości wpisanej do rejestru zabytków wydaje Wojewódzki Konserwator Zabytków.

W miejscowych planach zagospodarowania przestrzennego należy ująć wytyczne dotyczące zasad ochrony dziedzictwa kulturowego i zabytków oraz dóbr kultury współczesnej, wynikające z przepisów ustawy o ochronie zabytków i opiece nad zabytkami.

## **6.5. Kierunki rozwoju systemów komunikacji**

### **6.5.1. Drogi**

Droga krajowa nr 65, która przecina gminę Kowale Oleckie, biegnąc w kierunku północ - południe, łącząc miasta: Elk, Olecko i Gołdap z Obwodem Kaliningradzkim, jest częściowo

wyremontowana i prace remontowe trwają nadal. Pomimo, że od dawna powstają plany wybudowania obwodnicy wsi Kowale Oleckie, jednak na chwilę obecną nie ma konkretnych propozycji i żadne rozwiązanie nie jest objęte programem budowy obwodnicy. Niniejsze studium przewiduje powstanie obwodnicy wsi Kowale Oleckie w ciągu drogi krajowej nr 65, jako inwestycję konieczną min. ze względu na uruchomienie przejścia granicznego (w tym towarowego) w Gołdapi. W związku z powyższym planuje się orientacyjny przebieg obwodnicy od strony wschodniej miejscowości Kowale Oleckie, gdzie należy pozostawić rezerwę terenu wolnego od zabudowy. Szczegółowy przebieg obwodnicy miejscowości Kowale Oleckie na etapie projektu miejscowego planu zagospodarowania przestrzennego.

Droga krajowa nr 65 granica państwa – Gołdap – Olecko – Ełk – Grajewo – Białystok – granica państwa powinna spełniać parametry techniczne odpowiadające klasie GP (główna ruchu przyspieszonego), zgodnie z *rozporządzeniem w sprawie warunków technicznych, jakim powinny odpowiadać drogi publiczne i ich usytuowanie*; odstępy między skrzyżowaniami – nie mniejsze niż 2000 m należy projektować z uwzględnieniem warunków określonych w ww. rozporządzeniu.

Dla potrzeb drogi krajowej należy rezerwować pas ruchu szerokości min. 50 m w liniach rozgraniczających.

Dla obiektów budowlanych należy zachować odległość min. 25 m od zewnętrznej krawędzi jezdni drogi krajowej nr 65, zgodnie z ustawą o drogach publicznych. Ze względu na obowiązujące normy hałasu, lokalizowanie nowej zabudowy mieszkaniowej należy przyjąć w odległości nie mniejszej niż 100 m od linii rozgraniczającej drogę krajową nr 65.

Droga krajowa nr 65 pełni funkcję nadrzędną w układzie komunikacyjnym gminy. Pozostałe drogi pełnią funkcję podrzędną.

W ramach programu odnowy 5 miejscowości planowane są remonty i budowy ulic w miejscowości Kowale Oleckie oraz dróg:

- Guzy – Kowale Oleckie
- Kowale Oleckie – Lakiele
- Daniele – Monety
- Golubki – Łęgowo
- Golubki - Sedranki
- w obrębie sołectwa Stożne
- w obrębie sołectwa Sokółki

W przypadku wydzielenia działek budowlanych przy drogach powiatowych, w celu ograniczenia liczby i częstotliwości zjazdów z dróg powiatowych, należy przewidzieć skomunikowanie tych działek z drogą powiatową poprzez drogi wewnętrzne.

### **6.5.2. Kolej**

Nie wyklucza się przywrócenia linii kolejowej Ełk – Gołdap, które wiązałoby się ze zmianą polityki przestrzennej i powiązań gospodarczych, administracyjnych i społecznych. Obecnie linia nie ma powiązania z Obwodem Kaliningradzkim, więc nie mogłaby być linią o charakterze przelotowym i tranzytowym. Rewitalizacja linii Ełk – Gołdap zintegrowałaby trzy powiaty z regionem i województwem.

Na podstawie opracowania („**Analiza celowości i możliwości rewitalizacji połączenia kolejowego Ełk – Gołdap w województwie warmińsko – mazurskim – rozwiązanie modelowe. Etap I, Koncepcja rewitalizacji korytarza linii kolejowej**”, autorzy: prof. dr hab. inż. Bożysław Bogdaniuk oraz mgr inż. Sławomir Grulkowski) oszacowano, że po rewitalizacji linii kolejowej Ełk – Olecko stałe przewozy kolejowe mogą wzrosnąć na tej linii do 300 tyś. pasażerów rocznie. Natomiast wzrost sezonowych przewozów kolejowych związany jest i zależy od rozwoju turystyki i rekreacji – wyeksponowania i wypromowania walorów i atrakcji turystyczno – rekreacyjnych, bazy noclegowej i gastronomicznej oraz komunikacyjnej dostępności regionu.

### **6.5.3. Szlaki rowerowe i piesze**

Niezbędna jest budowa ścieżek i szlaków rowerowych oraz pieszych wraz z niezbędną infrastrukturą i małą architekturą oraz punktami widokowymi w obrębie tras rowerowych na terenie gminy. Zapewnienie odpowiedniego zaplecza infrastrukturalnego na szlakach rowerowych i pieszych byłoby czynnikiem przyciągającym większą liczbę turystów.

## **6.6. Kierunki rozwoju systemów infrastruktury technicznej**

### **6.6.1. Gospodarka wodna**

Obecna gospodarka wodna nie stanowi bariery rozwojowej gminy. Rozbudowa bądź modernizacja istniejącej sieci wodociągowej zbiorczej i rozdzielczej uzależniona jest jedynie od możliwości finansowych gminy.

Sprzyjające warunki hydrogeologiczne i dobra jakość wód głębszych dają podstawy do utrzymywania zbiorowego zaopatrzenia w wodę wszystkich jednostek osadniczych z wodociągów zbiorowych grupowych.

W celu zaopatrzenia w wodę powinny być wykorzystane w maksymalnym stopniu istniejące, wydajne odwierty studzienne i istniejąca infrastruktura techniczna.

W celu ochrony środowiska jak również podniesienia standardu życia ludności zamieszkałej oraz istniejącej i projektowanej zabudowy wszystkie tereny przewidziane do zainwestowania powinny zostać włączone w istniejący, system wodociągów zbiorowych grupowych.

### 6.6.2. Gospodarka ściekami

Specyfika terenu, budowa geologiczna, rodzaj zagospodarowania przestrzennego oraz wymogi w zakresie ochrony środowiska wymagają uwzględnienia w gospodarce ściekowej powyższych zasad:

- w pierwszym etapie wprowadzenie rozwiązań systemowych gospodarki ściekowej w miejscowościach położonych w południowo – wschodniej części gminy – w miejscowościach przewidywanych jako rozwojowe oraz w miejscowościach zwodociągowanych i objętych ustanowioną Aglomeracją. Miejscowości położone na tych terenach powinny być skanalizowane z odprowadzeniem ścieków systemem przesyłowym do istniejącej zbiorczej oczyszczalni ścieków w Kowalach Oleckich poprzez sieć kanalizacji sanitarnej w miejscowości;

- gospodarkę ściekową w gminie należy oprzeć głównie na zbiorczej oczyszczalni ścieków w Kowalach Oleckich, przy czym ścieki docelowo powinny dopływać systemem kanalizacji sanitarnej z miejscowości: Kowale Oleckie, Daniele, Stożne, Golubki Monety. Z pozostałych miejscowości nieskanalizowanych przewiduje się dowóz ścieków ze zbiorników bezodpływowych na punkt zlewny na oczyszczalni ścieków w Kowalach Oleckich;

- istniejące wiejskie oczyszczalnie ścieków w Staczach, Drozdowie, Borkowinach adaptuje się bez ich rozbudowy, jako obiekty obsługujące tylko 1 miejscowość. Możliwe jest zwiększenie liczby obsługiwanych przez w/w oczyszczalnie ścieków miejscowości, jednak jedynie po uprzedniej rozbudowie tych oczyszczalni;

- z uwagi na atrakcyjność, położenie terenu i jego ochronę nie powinno się dopuszczać do powstawania lokalnych wylewisk ścieków. Wszystkie produkowane na terenie gminy ścieki bytowo - gospodarcze winny być oczyszczane w oczyszczalniach o odpowiednim stopniu redukcji zanieczyszczeń;

- na terenach odpornych na antropopresję ścieki bytowo – gospodarcze z wszystkich obiektów w zabudowie zwartej i rozproszonej powinny być odprowadzone do kanalizacji sanitarnej zbiorczej lub systemów utylizacji indywidualnych, po uprzednich szczegółowych badaniach hydrogeologicznych wskazujących możliwości odprowadzenia ścieków oczyszczonych w grunt. Na powyższych terenach dopuszcza się odprowadzenie ścieków do szczelnych zbiorników bezodpływowych;

- dla zabudowy kolonijnej i rozproszonej oraz w uzasadnionych wypadkach dopuszcza się zastosowanie rozwiązań lokalnych – oczyszczalnie przydomowe

- na obszarze gminy Kowale Oleckie wyznaczono Aglomerację Kowale Oleckie ustanowioną Rozporządzeniem Nr 39 Wojewody Warmińsko - Mazurskiego z dnia 4 lipca 2006 r. Dz. U. Woj. Warmińsko - Mazurskiego Nr 91, poz. 1530 z 7 czerwca 2006 r., obejmującą zasięgiem miejscowości: Kowale Oleckie i Daniele. Krajowy Program Oczyszczania Ścieków Komunalnych wyznacza realizację w/w Aglomeracji do 31.12.2015 r.

### **6.6.3. Szczegółowe proponowane ustalenia dotyczące gospodarki wodno – ściekowej w strefach polityki przestrzennej**

- wszystkie strefy polityki przestrzennej zlokalizowane są w obrębie zlewni pojeziernej; dodatkowo strefa polityki przestrzennej H oraz I znajdują się w zlewni Zalewu Wiślanego;

- w obrębie strefy polityki przestrzennej H znajduje się Aglomeracja, która obejmuje swoim zasięgiem Kowale Oleckie i Daniele;

- w obrębie wszystkich stref polityki przestrzennej adaptuje się istniejącą sieć wodociągową przesyłową lub/i rozdzielczą, jedynie konieczna jest modernizacja sieci wodociągowej w Kowalach Oleckich w celu wyeliminowania uzbrojenia wykonanego z azbestocementu;

- wszystkie miejscowości są zwodociągowane;

- w obrębie niektórych stref (wg poniższej tabeli) nie jest wymagana budowa sieci kanalizacji sanitarnej ze względu na szereg uwarunkowań, w tym z uwagi na fakt, że przewidywany rozwój na tych terenach jest bardzo niewielki i nie ma potrzeby objęcia siecią kanalizacji sanitarnej wszystkich mieszkańców tego obszaru. Ponadto miejscowości w tych strefach są niewielkie i nieuzasadnionym byłoby realizowanie zbiorczych systemów kanalizacyjnych.

strefa polityki przestrzennej	miejsowości objęte zakresem strefy	wiodąca funkcja w strefie	ujęcie wody	istniejąca kanalizacja	oczyszczalnia ścieków	rozbudowa sieci wodociągowej	rozbudowa sieci kanalizacji sanitarnej	POŚ lub/ i ZB	uwagi
A	Koniszki, Główka, <b>Jablonowo</b> , Wierzbianki, Dunajek Osada Leśna, <b>Golubie Wężewskie</b> , Szeszki, Chelchy, <b>Dorsze</b>	istniejąca zieleń leśna, wysoki reżim, ochrona przyrodnicza	Kowale Oleckie i Stożne	brak	wywóz do Kowali Oleckich	na terenach pod nowe	nie ma potrzeby ze względu na szereg uwarunkowań	POŚ ZB	-
B	<b>Zawady Oleckie, Szwałk, PGR Szwałk</b> , Zawady Małe, Cicha Wólka, Mazury Osada, Rogojny, <b>Czerwony Dwór</b> , Leśny Zakątek, Borki	istniejąca zieleń leśna, wysoki reżim, turystyka i rekreacja	Kowale Oleckie i Stożne	brak	wywóz do Kowali Oleckich	na terenach pod nowe zainwestowanie	nie ma potrzeby ze względu na szereg uwarunkowań	POŚ ZB	-
C	Bialskie Pole	istniejąca zieleń leśna, wysoki reżim, ochrona przyrodnicza	Lenarty, gm. Olecko	brak	wywóz do Kowali Oleckich	nie przewiduje się	nie ma potrzeby ze względu na szereg uwarunkowań	POŚ ZB	-
D	<b>Golubki</b>	wysoki reżim, ochrona przyrodnicza	Kowale Oleckie i Stożne	istniejąca	-	na terenach pod nowe zainwestowanie	-	POŚ ZB	skanalizowano poprzez system przesyłowy Golubki-Stożne-Kowale Oleckie
E	<b>Monety, Rogówko, Kilianki, Mściszewo, Żydy, Sokółki, Stacze, Wężewo</b>	osadnictwo	Kowale Oleckie i Stożne	Stacze	Stacze	na terenach pod nowe zainwestowanie	na terenach pod nowe zainwestowanie w miejscowościach: Stacze i Monety	POŚ ZB	skanalizowanie miejscowości Monety poprzez system przesyłowy Golubki-Stożne-Kowale Oleckie
F <sub>1</sub> i F <sub>2</sub>	<b>Kiliany</b> , Czukyty	rolnictwo	Kowale Oleckie	brak	-	nie przewiduje się	nie przewiduje się	POŚ ZB	-
G	Lakiele, Kucze, Borkowiny, Piastowo, <b>Drozdówko</b> , Drozdowo, Gorczyce	rolnictwo	Kowale Oleckie i Pogorzel gm. Gołdap	Drozdowo, Borkowiny	Drozdowo, Borkowiny	na terenach pod nowe zainwestowanie	nie przewiduje się	POŚ ZB	-

<b>H</b>	<b>Kowale Oleckie</b> Daniele Szarejki, Borysowo, Gościerady, Chełchy	usługi i przemysł	Kowale Oleckie	Kowale Oleckie i Daniele	Kowale Oleckie	na terenach pod nowe zainwestowanie	z wyjątkiem Kowali Oleckich, nie przewiduje się	POŚ ZB	-
<b>I</b>	Stożne	usługi i przemysł	i Stożne	istniejąca	-	na terenach pod nowe zainwestowanie	na terenach pod nowe zainwestowanie w miejscowości: Stożne	POŚ ZB	skanalizowanie miejscowości Stożne poprzez system przesyłowy Golubki-Stożne-Kowale Oleckie

**POŚ – przydomowe oczyszczalnie ścieków**

**ZB – zbiorniki bezodpływowe (szamba)**

**Monety –wytluszczonym drukiem - miejscowości o potencjale rozwojowym**

Borkowiny – normalnym drukiem – miejscowości bez potencjału rozwojowego

#### **6.6.4. Gospodarka odpadami**

Na terenie gminy funkcjonowało Gminne Składowisko Odpadów Komunalnych w Stożnem, które posiadało zezwolenie na składowanie odpadów do 31.12.2009 r. Po zamknięciu składowiska odpadów w Stożnem, funkcjonuje zakład oczyszczania i segregacji odpadów w Siedliskach koło Ełku, poza obrębem gminy Kowale Oleckie, zgodnie z porozumieniem między gminami.

#### **6.6.5. Elektroenergetyka**

W obrębie gminy Kowale Oleckie nie ma zlokalizowanej linii wysokiego napięcia. Przewidywana jest przebudowa i budowa nowych odcinków linii - sukcesywnie - w zależności od potrzeb uzbrajania nowych terenów inwestycyjnych oraz ze względu na warunki dysponenta sieci. Przewiduje się min. budowę napowietrznej linii 110 kV wysokiego napięcia Gołdap – Olecko (o długość około 36 km). Planowana trasa linii 110 kV przebiegać będzie min. przez gminę Kowale Oleckie w okolicach miejscowości: Golubki, Monety, Daniele i Kowale Oleckie. Szacunkowa długość linii przypadająca na gminę Kowale Oleckie wyniesie około 14,1 km. Zakończenie inwestycji planuje się w 2014 roku. Budowa nowej napowietrznej linii będzie miała wpływ na:

- poprawę bezpieczeństwa energetycznego regionu;
- zwiększenie pewności dostaw energii elektrycznej;
- zwiększenie atrakcyjności inwestycyjnej regionu poprzez możliwość przyłączania nowych podmiotów, a tym samym stworzenie szansy na zmniejszenie bezrobocia;
- rozwój energetyki odnawialnej, w szczególności wiatrowej.

Konieczność przeprowadzenia odpowiednich prac będzie wynikała z bieżących potrzeb i zgłoszeń istniejących i nowych odbiorców energii elektrycznej. W przypadku konieczności budowy nowych linii elektroenergetycznych średniego napięcia należy w trakcie ich projektowania uwzględnić zasilanie potencjalnych odbiorców zlokalizowanych wzdłuż jej trasy na terenie różnych gmin. Linie te powinny posiadać odpowiednie zapasy przepustowości mocy elektrycznej, a ich trasa powinna w miarę możliwości przebiegać w pobliżu dużych odbiorców energii elektrycznej.

W przypadku lokalizowania zabudowy w sąsiedztwie linii napowietrznych elektroenergetycznych nakazuje się zachować odpowiednie odległości, wyznaczone przez obowiązujące przepisy.

Napowietrzne linie elektroenergetyczne są możliwe do skablowania na warunkach i za zgodą dysponenta sieci.

#### **6.6.6. Energetyka odnawialna**

W obrębie gminy Kowale Oleckie możliwe jest wykorzystywanie odnawialnych źródeł energii, w tym energii wiatrowej, geotermalnej i słonecznej, pod warunkiem dostosowania się i zachowania odpowiednich obowiązujących przepisów oraz zgodnie z niniejszym studium.

Na terenie gminy Kowale Oleckie w obrębie strefy „G” możliwa jest lokalizacja biogazowni pod warunkiem zachowania odpowiednich przepisów i norm, przy czym zaleca się uwzględnienie stref ochronnych wokół obszarów, na których rozmieszczone będą urządzenia wytwarzające energię o mocy przekraczającej 100 kW z odnawialnych źródeł energii - dla biogazowni strefy o zasięgu minimum 300 m od terenów przeznaczonych na pobyt ludzi.

### **Energetyka wiatrowa**

Według badań IMiGW warunki sprzyjające energetycznemu wykorzystaniu wiatru (średnia prędkość wiatru powyżej 5 m/s na wysokości 30 m nad poziomem terenu) występują na około 1/5 obszaru Polski tj. w pasie nadmorskim, w środkowej Polsce i płn. części Suwalszczyzny. Gmina Kowale Oleckie znajduje się na pograniczu strefy „korzystnej” i „dość korzystnej” pod względem potencjalnych zasobów energetycznych wiatru. W w/w strefach roczna produkcja energii użytecznej z 1 m<sup>2</sup> powierzchni wirnika wynosi od 500 do 1000 kWh na wysokości 10 m w terenie otwartym „0” oraz od 750 do 1500 kWh na wysokości 30 m w terenie otwartym „0”.

Przy lokalizacji elektrowni wiatrowych należy obowiązkowo uwzględnić następujące czynniki:

- bliskość i jakość sieci elektroenergetycznej;
- charakter geologiczny podłoża, zapewniający bezpieczeństwo posadowienia elektrowni;
- możliwość dojazdu ciężkiego sprzętu budowlanego;
- zredukowanie do minimum źródła hałasu, jakim jest praca wirnika wiatraka, poprzez zachowanie odpowiednich odległości elektrowni wiatrowych od siedlisk człowieka;
- odległości od masztów i anten radiowych – ze względu na zakłócenia elektromagnetyczne;
- odległości od siedlisk fauny;
- lokalizacja poza obrębem obszarów objętych ochroną prawną;
- elektrownie wiatrowe nie mogą powodować zagrożenia dla środowiska oraz zdrowia i życia człowieka; w związku z powyższym należy zachować właściwe odległości wiatraków od zabudowy i siedlisk człowieka oraz fauny, wynikające z:
  - właściwych obowiązujących przepisów i norm;
  - odpowiednich opracowań sporządzonych na podstawie przeprowadzonych niezbędnych badań,przy czym zaleca się uwzględnienie stref ochronnych wokół obszarów, na których rozmieszczone będą urządzenia wytwarzające energię o mocy przekraczającej 100 kW z odnawialnych źródeł energii – dla elektrowni wiatrowych strefy o zasięgu minimum 500 m od zabudowy mieszkaniowej i innej chronionej akustycznie;
- elektrownie wiatrowe lokalizować na podstawie miejscowych planów zagospodarowania przestrzennego;

- do wniosków inwestorskich na lokalizację wiatraków należy podchodzić selektywnie – uznając za priorytet dla większych farm wiatrowych w obszarach wyznaczonych w niniejszym studium, mając jednocześnie na uwadze ochronę terenów mieszkalnictwa oraz środowiska i przyrody.

#### **6.6.7. Gazownictwo i ciepłownictwo**

Gmina nie posiada sieci gazowej wysokiego i średniego ciśnienia, ani zatwierdzonej koncepcji gazyfikacji gminy.

Zatwierdzone i obowiązujące Studium Gazyfikacji woj. warmińsko-mazurskiego nie przewiduje doprowadzenia sieci gazowych przesyłowych wysokiego do gminy Kowale Oleckie.

Obowiązujący Plan Zagospodarowania Przestrzennego Województwa Podlaskiego zakłada (zgodnie z założeniami PGNiG) rozwój gazyfikacji w obszarze województwa podlaskiego w tym w latach 2011 – 2020 realizację gazociągu wysokiego ciśnienia Raczki - Gołdap DN 400, 250. W przypadku realizacji w/w gazociągu przebiegać on będzie przez wschodnią część gminy Kowale Oleckie.

Po wykonaniu w/w gazociągu gmina może ubiegać się o włączenie do sieci siecią gazową średniego ciśnienia.

Przewiduje się, że nastąpi zmniejszenie zapotrzebowania na energię na terenie gminy, które w roku 2002 wynosiło 263 TJ do 223 TJ w 2020 roku. Równocześnie zmieni się struktura używanych paliw i nośników energii na korzyść odnawialnych źródeł energii. Strategia rozwoju energetyki odnawialnej, przyjęta przez Rząd RP i zatwierdzona przez Sejm RP w 2001 r., przewiduje udział energii odnawialnej w bilansie energetycznym 7,5 % w 2010 r. i 14% w 2020 r.

Należy dążyć do podwyższenia standardu życia ludności poprzez zaniechanie stosowania uciążliwych i niebezpiecznych dla środowiska źródeł ciepła na rzecz niskoemisyjnych, nieszkodliwych dla środowiska źródeł energii cieplnej, w tym źródłami energii odnawialnej.

Zaleca się:

- zastępowanie węgla i koksu paliwami przyjaznymi dla środowiska, tj. biomasą w formie zrąbków lub peletem, paliwami gazowymi;
- zakładanie plantacji energetycznych i produkcja biomasy przy współpracy z sąsiednimi gminami;
- modernizację kotłowni;
- rozwój zastosowań odnawialnych źródeł energii (np. energia słoneczna, energia wiatru);
- termorenowację budynków oraz modernizacja instalacji odbiorczych ciepła;

- przebudowę instalacji oświetlenia dróg i placów przez wymianę opraw na energooszczędne, wprowadzenia urządzeń automatycznego sterowania oświetleniem.

W obrębie gminy Kowale Oleckie dopuszcza się badania poszukiwawcze gazu łupkowego.

#### **6.7. Obszary, na których rozmieszczane będą inwestycje celu publicznego o znaczeniu lokalnym**

Przewiduje się następujące zadania inwestycyjne w ramach rozmieszczenia inwestycji celu publicznego o znaczeniu lokalnym, w tym inwestycje objęte Programem odnowy 5 miejscowości: Kowale Oleckie, Stożne, Sokółki, Golubki, Monety :

1. budowa boisk wiejskich ;
2. rozwój przedszkoli ;
3. budowa i przebudowa przyszkolnych sal gimnastycznych i boisk;
4. budowa świetlic wiejskich
5. budowa placów zabaw dla dzieci;
6. przebudowa i budowa infrastruktury technicznej;
7. zagospodarowanie terenu kąpieliska położonych nad zbiorniku wodnym zlokalizowanym na północny – wschód od miejscowości Kowale Oleckie oraz kąpielisk położonych nad jez. Szwałk Mały, Szwałk Wielki i jez. Głębokim;
8. budowa i przebudowa ulic i dróg gminnych;
9. usprawnianie komunikacji w postaci budowy i przebudowy przystanków komunikacji autobusowej;
10. uporządkowanie i zmodernizowanie terenów zieleni urządzonej oraz cmentarzy;
11. budowa tras rowerowych oraz punktów widokowych i małej architektury położonych w ich obrębie;
12. melioracje użytków rolnych w obrębach geodezyjnych Wężewo, Żydy i Guzy.

#### **6.8. Obszary, na których rozmieszczane będą inwestycje celu publicznego o znaczeniu ponadlokalnym, zgodnie z ustaleniami planu zagospodarowania przestrzennego województwa**

Na obszarze gminy nie występują zadania rządowe służące realizacji ponadlokalnych celów publicznych znajdujące się w rejestrze programów rządowych zgodnie z art. 48 i 49 ustawy o planowaniu i zagospodarowaniu przestrzennym.

Do zadań ponadlokalnych, wynikających z opracowywanych programów wojewódzkich oraz innych opracowań, w tym także wynikających z przyjętych w planie województwa kierunkach rozwoju, należą:

- budowa i przebudowa drogi krajowej nr 65 – łączącego: Białystok – Ełk – Olecko – Kowale Oleckie – Gołdap - Czerniachowski;
- przebudowa drogi wojewódzkiej nr 652;

- zwiększanie lesistości poprzez zalesienie gruntów mało przydatnych dla rolnictwa w celu utrzymania ciągłości systemów ekologicznych;
- budowa ponadlokalnych urządzeń infrastruktury technicznej.

**6.9. Obszary, dla których obowiązkowe jest sporządzenie miejscowego planu zagospodarowania przestrzennego na podstawie przepisów odrębnych, w tym obszary wymagające scaleń i podziału nieruchomości, a także obszary rozmieszczenia obiektów handlowych o powierzchni sprzedaży powyżej 2000 m<sup>2</sup> oraz obszary przestrzeni publicznej**

Obszarami, dla których wymagane jest sporządzenie miejscowych planów zagospodarowania przestrzennego są:

1. tereny górnicze – t.j. tereny przeznaczone pod eksploatację kruszywa – na podstawie przepisów prawa geologicznego i górniczego;
2. tereny przeznaczone pod budowę elektrowni wiatrowych (farm wiatrowych) – na podstawie przepisów prawa ochrony środowiska;
3. tereny wymagające rekultywacji - na podstawie przepisów prawa ochrony środowiska;
4. tereny przeznaczone pod zabudowę (bez względu na rodzaj zabudowy) i jednocześnie położone w obrębie obszarów podlegających prawnej ochronie przyrodniczej – na podstawie przepisów prawa ochrony środowiska oraz przepisów prawa ochrony przyrody;
5. inne na podstawie przepisów odrębnych.

Na terenie gminy Kowale Oleckie nie wyznacza się obszarów rozmieszczenia obiektów handlowych o powierzchni sprzedaży powyżej 2000 m<sup>2</sup> oraz obszarów przestrzeni publicznych.

**6.10. Obszary, dla których gmina zamierza sporządzić miejscowy plan zagospodarowania przestrzennego, w tym obszary wymagające zmiany przeznaczenia gruntów rolnych i leśnych na cele nierolnicze i nieleśne**

Ze względu na występujące uwarunkowania oraz specyfikę terenu, ustala się następujące tereny do objęcia miejscowymi planami zagospodarowania przestrzennego:

1. tereny usługowe związane z obsługą drogi krajowej nr 65;
2. tereny przeznaczone pod zabudowę (bez względu na rodzaj zabudowy) i położone poza obszarami objętymi prawną ochroną przyrody – ze względu na ochronę ładu przestrzennego, oraz walory krajobrazowe i kulturowe;
3. tereny obejmujące swoim zasięgiem całość miejscowości: Kowale Oleckie, Monety, Stożne, Sokółki i Golubki, ze względu na sporządzone dla w/w wsi „plany odnowy 5 miejscowości”;
4. tereny, na których wyznacza się rozmieszczenie lokalnych bądź ponadlokalnych celów publicznych;
5. inne na podstawie przepisów odrębnych.

## **6.11. Kierunki i zasady kształtowania rolniczej i leśnej przestrzeni produkcyjnej**

### **6.11.1. Rolnicza przestrzeń produkcyjna**

- tereny rolne znajdujące się w pobliżu wód płynących i stojących należy zagospodarować w taki sposób, aby zahamować dopływ rolniczych zanieczyszczeń powierzchniowych wód;
- część gruntów ornych położonych na kilkunastoprocentowych spadkach terenowych jest potencjalnie zagrożona erozją wodną i uprawową – wskazane odpowiednie zabiegi agrotechniczne, względnie zmiana użytkowania gleb – zagospodarowanie trwałą roślinnością lub zalesienie stoków o dużym nachyleniu;
- gleby słabe, szczególnie skonfigurowane, powinny być zalesiane;
- trwałe użytki zielone, szczególnie wytworzone z gleb pochodzenia organicznego pozostawić w dotychczasowym użytkowaniu;
- tereny bagienne pozostawić w stanie naturalnym.

### **6.11.2. Leśna przestrzeń produkcyjna**

Na obszarach leśnych zagospodarowanie terenu odbywa się w oparciu o przepisy o lasach. Gospodarka leśna prowadzona jest na podstawie planów urządzenia poszczególnych nadleśnictw, w których określono m. in. obszary lasów ochronnych.

Lasy ochronne na terenie gminy Kowale Oleckie częściowo są objęte statutem ochronnym – są to lasy wodochronne i lasy glebochronne, wyznaczone przez: Nadleśnictwo Olecko i Nadleśnictwo Czerwony Dwór. Występują generalnie w obrębie Puszczy Boreckiej.

W obrębie gminy Kowale Oleckie w celu ochrony obszarów leśnych przed antropopresją należy:

- zastępować węgiel innymi ekologicznymi surowcami energetycznymi;
- ograniczyć poruszanie się pojazdami mechanicznymi na terenach leśnych;
- zalesiać grunty mało przydatne dla rolnictwa w celu utrzymania ciągłości systemów ekologicznych.

## **6.12. Obszary narażone na niebezpieczeństwo powodzi i osuwania się mas ziemnych**

Obszary narażone na niebezpieczeństwo powodzi występują głównie w rejonie rzeki Jarki (Gołdapi) w pobliżu miejscowości Lakiele, Kowale Oleckie i Monety oraz Szarejki. Ponadto na obszarze gminy Kowale Oleckie występują tereny zagrożenia powodziowego związane z rzeką Czarna Struga (Ełk) oraz rzeką Jegrznią (Lega). Na terenach zagrożonych powodzią zasady zagospodarowania regulują przepisy Prawa wodnego.

Orientacyjne występowanie obszarów zagrożenia powodziowego przedstawiono na rysunku do studium. Dokładna lokalizacja terenów zagrożenia powodziowego na etapie projektów miejscowych planów zagospodarowania przestrzennego.

Na podstawie art. 88l. ust. 1 ustawy Prawo wodne na obszarach szczególnego zagrożenia powodzią zabrania się wykonywania robót oraz czynności utrudniających ochronę przed powodzią lub zwiększających zagrożenie powodziowe, w tym:

- 1) wykonywania urządzeń wodnych oraz budowy innych obiektów budowlanych;
- 2) sadzenia drzew lub krzewów, z wyjątkiem plantacji wiklinowych na potrzeby regulacji wód oraz roślinności stanowiącej element zabudowy biologicznej dolin rzecznych lub służącej do wzmacniania brzegów, obwałowań lub odsypisk;
- 3) zmiany ukształtowania terenu, składowania materiałów oraz wykonywania innych robót, z wyjątkiem robót związanych z regulacją lub utrzymaniem wód oraz brzegu morskiego, a także utrzymaniem, odbudową, rozbudową lub przebudową wałów przeciwpowodziowych wraz z obiektami związanymi z nimi funkcjonalnie.

Obszary narażone na osuwanie się mas ziemnych bądź mogące podlegać procesom osuwiskowym występują głównie w rejonie Wzgórz Szeskich. Tereny zagrożone osuwaniem się mas ziemnych należy zagospodarować zielenią głęboko ukorzeniającą się i zapewnić swobodny odpływ wody. Wskazane zalesienie.

Dokładna lokalizacja obszarów mogących podlegać procesom osuwiskowym do wyznaczenia przy opracowywaniu miejscowych planów zagospodarowania przestrzennego.

### **6.13. Obiekty lub obszary, dla których wyznacza się w złożu filar ochronny**

Na terenie gminy Kowale Oleckie występują obszary, dla których wyznacza się w złożu filar ochronny. Są to istniejące bądź prognozowane tereny występowania złóż kruszywa naturalnego. W/w obszary zostały pokazane na rysunku studium.

Dla obszarów istniejących lub prognozowanych złóż kruszywa naturalnego, przed przystąpieniem do eksploatacji, obowiązkowe jest sporządzenie miejscowych planów zagospodarowania przestrzennego.

W miejscowych planach zagospodarowania przestrzennego dla terenów o przeznaczeniu pod eksploatację kruszywa należy uwzględnić filary ochronne.

Filary ochronne są pasami terenu, mającymi na celu zapewnienie ochrony środowiska oraz ochrony bezpieczeństwa powszechnego, wyznaczanymi na podstawie przepisów prawa geologicznego i górniczego oraz na podstawie Rozporządzenia Ministra Środowiska w sprawie szczegółowych wymagań, jakim powinny odpowiadać projekty zagospodarowania złóż oraz zgodnie z Polską Normą PN-G-02100.

W miejscowych planach zagospodarowania przestrzennego dotyczących terenów górniczych należy uwzględnić następujące wytyczne:

- eksploatacja kruszywa powinna odbywać się przy zachowaniu naturalnego poziomu wody gruntowej; nie dopuszcza się sztucznego obniżania lustra wody gruntowej podczas eksploatacji kruszywa;
- działalność związana z wydobyciem kruszywa nie powinna powodować zanieczyszczenia wód powierzchniowych i podziemnych;
- tereny poeksploatacyjne powinny być na bieżąco rekultywowane;
- na terenach o istniejącym lub prognozowanym zasobie złóż obowiązuje zakaz zabudowy z wyjątkiem obiektów i urządzeń związanych z wydobywaniem kopalin;
- na etapie sporządzania projektu zagospodarowania złoża, zgodnie z odpowiednimi przepisami, w celu ochrony obszarów przyległych do terenu objętego niniejszym planem, należy wyznaczyć odpowiednie filary ochronne;
- zagospodarowanie terenów złóż według zasad określonych w przepisach prawa geologicznego i górniczego;
- po wyeksploatowaniu złóż kruszywa naturalnego, obiekty i urządzenia związane z eksploatacją kopalin, przeznacza się do likwidacji;
- tereny po wyrobiskach z eksploatacji złóż kruszywa naturalnego możliwe do zagospodarowania i użytkowania, w ramach rekultywacji, na cele sportowo – rekreacyjne np. stawy, oczka wodne itp., pod warunkiem zachowania obowiązujących odpowiednich przepisów.

**6.14. Obszary pomników zagłady i ich sfer ochronnych oraz obowiązujące na nich ograniczenia prowadzenia działalności gospodarczej, zgodnie z przepisami ustawy z dnia 7 maja 1999 r. o ochronie terenów byłych hitlerowskich obozów zagłady**

W obrębie gminy Kowale Oleckie nie występują w/w obszary.

**6.15. Obszary wymagające przekształceń, rehabilitacji lub rekultywacji**

Rekultywacji wymaga teren, na którym zamknięto składowisko odpadów, na podstawie przepisów prawa ochrony środowiska oraz przepisów prawa o odpadach.

**6.16. Granice terenów zamkniętych i ich stref ochronnych**

W obrębie gminy Kowale Oleckie nie występują w/w tereny.

**6.17. Inne obszary problemowe, w zależności od uwarunkowań i potrzeb zagospodarowania występujących w gminie.**

W obrębie gminy nie ma potrzeby ustalania w/w obszarów.

