



temat : **PROJEKT ZAGOSPODAROWANIA PÓŁNOCNO-
- ZACHODNIEJ CZĘŚCI TERENU ZABUDOWAŃ
PRZYPAŁACOWYCH W KOCHCICACH OD
PÓŁNOCNEJ STRONY BUDYNKU GORZELNI
OD STRONY ULIC ZAMKOWEJ I TARTACZNEJ NA
DZ. O NR 6/55, 6/54, 6/32. W RAMACH ZADANIA:
"REWITALIZACJA POPEGEEROWSKICH
TERENÓW WOKÓŁ ZABYTKOWYCH ZABUDOWAŃ
FOLWARCZNYCH Z POCZĄTKU XX WIEKU
W KOCHCICACH"**

lokalizacja: **42-718 KOHCICE , UL. OGRODOWA**
nr dz.:
240705_2.0005.AR_PGRKOHCICE.6/55
240705_2.0005.AR_PGRKOHCICE.6/54
240705_2.0005.AR_PGRKOHCICE.6/32

inwestor : **GMINA KOCHANOWICE**
UL.WOLNOŚCI 5
42-713 KOCHANOWICE

faza / branża :
Proj. ter.

nr projektu :
755/04/2023

opracował : mgr inż. arch. Marcin BRUS
uprawnienia budowlane bez ograniczeń
w specjalności architektonicznej nr 9/04 SLOKK

ZAWARTOŚĆ OPRACOWANIA

I CZEŚĆ OPISOWA:

1. Strona tytułowa
2. Zawartość opracowania
3. Opis koncepcji
4. Załączniki

II DOKUMENTACJA FOTOGRAFICZNA

III CZEŚĆ RYSUNKOWA:

01	Orientacja	
02	Zagospodarowania terenu – rysunek zbiorczy	1:500
03	Zagospodarowania terenu	1:500
04	Rysunek zagospodarowania terenu – kolorystyka	1:500
05	Schemat elementu małej architektury - Studnia z makietą założenia pałacowo-folwarcznego	1:100
06	Schemat elementu małej architektury - Mini amfiteatr	1:100
07	Schemat elementu małej architektury - Placyk tarasowy z miejscami siedzącymi	1:100
08	Przekrój przez drogę	1:100
09	Sytuacja wysokościowa	1:500

IV WIZUALIZACJE

V RYSUNKI INSTALACJI ELEKTRYCZNEJ

VI RYSUNKI INSTALACJI KANALIZACJI DESZCZOWEJ

I CZEŚĆ OPISOWA

OPIS PROJEKTU ZAGOSPODAROWANIA TERENU

1 Przedmiot zamierzenia budowlanego

Opracowanie zawiera koncepcję zagospodarowania terenu położonego na północ od budynku gorzelni od strony ulic Zamkowej i Tartacznej na dz. o nr 6/55, 6/54, 6/32 w ramach zadania pn. "Rewitalizacja popegeerowskich terenów wokół zabytkowych zabudowań folwarcznych z początku XX wieku wpisanych do rejestru zabytków w Kochcicach".

Projekt spełnia indywidualne wymagania Inwestora, jak również przepisów szczególnych w zakresie zgodnym z obowiązującymi przepisami i normami prawnymi.

2. Informacje o istniejącym stanie zagospodarowania terenu

a) Lokalizacja

Zespół zabudowań dawnego folwarku położonego pomiędzy Wyżyną Śląską a Wyżyną Krakowsko -Częstochowską na Progu Woźnickim, około 5 km na północ od miejscowości Lubliniec, obok drogi krajowej nr 11, Lubliniec – Olesno lub drogi krajowej nr 46 Lubliniec – Częstochowa, w zachodniej części miejscowości Kochłowice.

Zabytkowe obiekty znajdujące się w obrębie byłego folwarku to: ujeżdżalnia (w trakcie rewitalizacji) zlokalizowana w zabudowie szeregowej z pozostałymi zabudowaniami folwarcznymi takimi jak stajnia, wozownia, kuźnia i stolarnia oraz dalej na północ rządcówka, cieleśnik, spichlerz, pięć budynków mieszkalnych oraz budynek przemysłowy – gorzelnia, będący głównym budynkiem założenia folwarcznego. Przedmiotowy teren to przestrzeń/teren na północ od głównych zabudowań folwarku, będąca jednym z kierunków dojazdu do kompleksu.

b) Rys historyczny

Kochcice – pierwsza wzmianka o miejscowości pojawiła się w dokumentach z roku 1419, w okresie XIV – XVII wieku miejscowość należała do Kochcickich. W XIX wieku Kochcice i okoliczne ziemie zostały nabyte przez Karola Franciszka Von Ballestrema. Na przełomie wieku XIX – XX ofiaruje on je swojemu synowi, Karolowi Ludwikowi Von Ballestremowi, który w latach 1900 – 1903 buduje zabudowania folwarczne i przemysłowe – gorzelnie. W latach 1903 – 1909 zbudował neobarokowy pałac, a wokół pałacu stworzył park w północnej części w typie angielskim. Hrabia Ballestrem ucieka ze Śląska w 1945 roku.

W 1945 roku gorzelnia, zabudowania gospodarcze, pałac i majątek w miejscowości Kochcice został po II wojnie upaństwowiony i powstał na jego terenie PGR Kochcice, który przejął grunty orne, łąki i zabudowania gospodarcze z pozostałą infrastrukturą.

c) Istniejący stan zagospodarowania działki

Pierwotnie przedmiotowy teren był placem pomiędzy zabudowaniami gospodarskimi i miał funkcję komunikacyjno - gospodarczo - składową. W chwili obecnej ww. teren jest niezagospodarowaną przestrzenią przez którą prowadzą "dzikie" trakty komunikacyjne w tym i dla komunikacji kołowej. Na terenie znajduje się również budynek pomocniczy o wymiarach 7x6m., o znacznym stopniu zużycia - do wyburzenia. Teren można uznać za uzbrojony.

Na terenie znajdują się również fragmenty nieczynnych napowietrznych linii elektroenergetycznych niskiego napięcia wraz ze słupami - do usunięcia.

Pomiary geodezyjne wykazały spadek terenu w kierunku północnym. Różnica poziomów na odcinku ok. 100m. to ok. 130cm., co daje około 1,3% nachylenia terenu w chwili obecnej. Teren posiada dostęp do dróg publicznych.

Działka inwestycji nie jest ogrodzona.

Teren opracowania sąsiaduje z terenami zabudowanymi (budynki mieszkalne, wielorodzinne, gospodarcze, użyteczności publicznej – zespół pałacowo – parkowy), drogami publicznymi (droga gminna – ul. Ogrodowa), droga wewnętrzna.

3 Projektowane zagospodarowanie terenu

3.1 Główne założenie projektowe

Teren inwestycji w obrębie działek 6/55, 6/54 przeznaczono na publiczny skwer. Koncepcja obejmuje teren o powierzchni ok. 1ha. Przedmiotowe zagospodarowanie ma na celu uporządkowanie istniejącego terenu, stworzenie reprezentacyjnej przestrzeni przedwejściowej dla Budynku Gorzelni, stanowiące atrakcyjne miejsce spotkań i rekreacji mieszkańców oraz turystów oraz stworzenie układu komunikacyjnego na potrzeby ruchu lokalnego (zachowanie możliwości przejazdu przez folwark) i turystycznego (zapewnienie dostępu do wszystkich obiektów oraz miejsc do parkowania).

Ze względu na możliwość oglądu całości projektowanego założenia z wyższych kondygnacji i wieży gorzelni układ stanowi kompozycję która wyraźnie podkreśli spójność i charakter celu jakiemu ma służyć.

Projektuje się uporządkowanie ruchu kołowego, pieszego oraz rowerowego, w celu poprawy jego funkcjonowania oraz zwiększenia poziomu bezpieczeństwa wszystkich użytkowników.

Układ komunikacji pieszej parku odpowiada za podział przestrzeni według idei wytworzenia głównego ciągu spacerowego prowadzącego prostym traktem przez całą długość skweru do Budynku Gorzelni mieszczącego się na osi projektowanego założenia.

Główny trakt komunikacji razem z ciągami poprzecznymi dzieli projektowany teren na siedem głównych kwartałów. Podział ten ma na celu zróżnicowanie funkcji w obrębie skweru, jednocześnie dając możliwość swobodnego użytkowania terenu. Strefy mają przeznaczenie o różnym charakterze i różnej funkcji, dedykowane różnym aktywnością i różnym grupom, sprzyjające integracji i wypoczynkowi.

Na terenie objętym opracowaniem zaplanowano w szczególności elementy:

- rabata z herbem Kochanowic (1) - duży ozdobny kwartał/rabata otwierający założenie, którego granice wyznaczają z jednej strony łuk jezdni, z drugiej zaś poprzeczna alejka.
Dla podkreślenia tożsamości miejsca na kwartale zostanie umieszczony herb Gminy Kochanowice (widoczny z wieży gorzelni) - np. kompozycja z różnokolorowych stabilizowanych kruszyw i zieleni ozdobnej, niskopiennej. Dla wyeksponowania herbów zakłada się ukształtowanie kwartału jako skarpy. Zabieg ten ma na celu wyeksponowanie herbów od strony budynku Gorzelni i zapewnienie bezpieczeństwa użytkownikom parku od strony jezdni.
- wiata rowerowa (2)
- placyk tarasowy z miejscami siedzącymi (3)
- mini amfiteatr/ scena plenerowa (4) - mała architektura z betonu wykończona

- drewnem kompozytowym
- studnia/ makieta założenia pałacowo-folwarcznego (5)
- strefa relaksu – siedziska pod parasolem drzew (6)
- zespół skwerów ze zróżnicowaną roślinnością

3.2 Układ komunikacyjny drogowy

Na projektowanym terenie wprowadzony zostanie układ komunikacji drogowy (przebudowa istniejącej drogi wewnętrznej) otaczający cały skwer. Układ komunikacyjny nadaje formę całemu założeniu. Koncepcja zakłada utworzenie skweru wzdłuż osi wyznaczonej przez budynek Gorzelni, zamkniętego od północnej strony komunikacją kołową, która porządkuje i wyznacza granice skweru obiegając go od zachodniej i wschodniej strony.

Układ komunikacyjny zapewnia możliwość dojazdu do budynków folwarcznych i zaplecza parkingowego. Będzie również funkcjonował jako droga pożarowa umożliwiającą dojazd wozów bojowych.

Wzdłuż drogi zlokalizowane są miejsca postojowe zwrócone prostopadle do krawędzi jezdni co ma na celu dodatkowe izolowanie ruchu pieszego od kołowego. Koncepcja zakłada powstanie 45 miejsc postojowych o standardowych wymiarach 2,5 x 5 m oraz 4 miejsca dla osób niepełnosprawnych o wymiarach 3,6 x 5m.

3.3 Dostęp do drogi publicznej

Przedmiotowy teren posiada bezpośredni dostęp do drogi publicznej – ul. Ogrodowa (droga gminna) oraz posiada urządzony zjazd.

3.4 Sieci i urządzenia uzbrojenia terenu

Teren można uznać za uzbrojony. Na terenie znajdują się również fragmenty nieczynnych napowietrznych linii elektroenergetycznych niskiego napięcia wraz ze słupami - do usunięcia.

Istniejące uzbrojenie działki:

- Sieć napowietrzna elektroenergetyczna,
- Sieć kablowa elektroenergetyczna,
- Sieć wodociągowa,
- Sieć kanalizacji sanitarnej,
- Sieć kanalizacji deszczowej,
- Sieć teletechniczna.

3.5 Ukształtowanie terenu

Teren inwestycji jest w chwili obecnej niezabudowany. Powierzchnia terenu jest płaska, z niewielkim spadkiem w kierunku północno-wschodnim.

Inwestycja nie przewiduje jakichkolwiek zmian w ukształtowaniu terenu.

Wysokościowy przebieg projektowanych alejek wynika z ukształtowania przyległego terenu, optymalizacji robót ziemnych oraz konieczności dowiązania się do istniejącego terenu w rejonie projektowanych wejść do parku. Pochylenia podłużne projektowanych alejek nie przekraczają 3%.

3.6 Obiekty do demontażu/ rozbiórki

W związku z założeniem projektowym planuje się rozbiórkę budynku pomocniczego w znacznym stanie degradacji, znajdującego się na przedmiotowym terenie.

3.6.1 Opis ogólny budynku

Obiekt ten jest to budynek parterowy na rzucie prostokąta o wymiarach ok. 8,5 x 3,3m. i wysokości 3,5m, z dachem o minimalnym spadku. Wysokość zmienna od 3-3,5m.

3.6.2 Opis konstrukcji

Opis konstrukcji bazuje na inwentaryzacji architektonicznej, wizji lokalnej oraz zebranych informacji. Posadowienie prawdopodobnie na ławach żelbetowych. Nie znana głębokość posadowienia. Budynek bez podpiwniczenia. Konstrukcja budynku murowana - cegła pełna ściany różnej grubości.

3.6.3 Warunki gruntowo-wodne

Nie przeprowadzono badań gruntowych. Brak znacznych oznak nierównomiernego czy zwiększonego osiadania budynku.

3.6.4 Materiały konstrukcyjno-budowlane

Pokrycie - papa na konstrukcji drewnianej. Ściany wewnętrzne - murowane cegła pełna. Ściany zewnętrzne - murowane cegła pełna. Fundamenty - prawdopodobnie ławy żelbetowe.

3.6.5 Sposób wykonanie rozbiórki

3.6.5.1 Czynności wstępne poprzedzające rozbiórkę

Przed rozpoczęciem robót należy rozmieścić tablice informacyjne i ostrzegawcze, m.in. tablice z napisem „Roboty Wyburzeniowe - wstęp surowo wzbroniony”. Wszelkie instalacje doprowadzone do budynku należy odłączyć od sieci miejskich przed przystąpieniem do rozbiórki obiektu. Odłączenia te mogą, być dokonane tylko przez wykwalifikowanych i uprawnionych pracowników, a fakt odłączenia każdej instalacji musi być potwierdzony wpisem do Dziennika rozbiórki/robót oraz odrębnym protokołem.

3.6.5.2 Strefy bezpieczeństwa

Wokół budynku należy zaplanować strefę bezpieczeństwa szerokości 3m., oznaczoną taśmą ostrzegawczą w każdym kolejnym dniu roboczym. Na ogrodzeniu należy rozwiesić tablice informujące o terenie niebezpiecznym i zakazie wstępu osób nieupoważnionych.

3.6.5.3 Ogólne zasady prowadzenia rozbiórki

Ze względu na ich usytuowanie, prace rozbiórkowe należy wykonać w jak najkrótszym czasie, ze szczególną starannością. Projektuje się rozbiórkę ręczną z użyciem narzędzi pneumatycznych, oraz mechaniczną, z zastosowaniem specjalistycznych maszyn wyposażonych w osprzęt burzący. Prace należy realizować pod nadzorem osób uprawnionych. W pierwszej kolejności należy zdemontować i usunąć poza budynek wszelkie elementy wyposażenia oraz drzwi i okna. Następnie należy rozebrać i usunąć wszelkie instalacje. Kolejną czynnością będzie rozbiórka ścian działowych. Po tych czynnościach możliwe jest przystąpienie do rozbiórki zasadniczej konstrukcji budynku, dokonać demontażu stropodachu i ścian konstrukcyjnych. Po przeprowadzonej rozbiórce należy uporządkować teren.

3.6.6 Opis sposobu rozbiórki elementów konstrukcyjnych

3.6.6.1 Rozbiórka urządzeń i instalacji

Warunkiem rozpoczęcia tych prac jest odłączenie wszystkich instalacji budynku od sieci miejskich i potwierdzenie tego faktu wpisem do Dziennika rozbiórki. Po usunięciu z budynku całego wyposażenia, można przystąpić do rozbiórki instalacji. Wyposażenie można wymontować w sposób niszczący, instalacje należy ciąć palnikami.

3.6.6.2 Rozbiórka okien i drzwi

Skrzydła okienne i drzwiowe należy zdemontować i usunąć poza rozbierany obiekt. Ościeżnice rozebrać w trakcie rozbiórki ścian. Nie przewiduje się odzysku stolarki okiennej drzwiowej ze względu na jej zły stan techniczny.

3.6.6.3 Rozbiórka stropodachu.

W pierwszej kolejności należy usunąć pokrycie dachu. Następnie należy usunąć obróbki blacharskie, rynny i rury spustowe. Po usunięciu pokrycia, można zdemontować pozostałe elementy stropodachu. Nie wolno gromadzić gruzu na dachu, lecz należy go usuwać na dół.

3.6.6.4 Rozbiórka ścian.

Do rozbiórki ścian można przystąpić po upewnieniu się, że rozbiórka stropodachu nie naruszyła ich stateczności. Ściany rozkuwać ręcznie przy użyciu młotów pneumatycznych, a gruz usuwać na zewnątrz budynku. Nie przewracać ścian, rozbierać warstwami od góry.

3.6.6.5 Uporządkowanie terenu

Po zakończeniu robót, gruz należy wywieźć na składowisko, a następnie usunąć elementy wyposażania placu budowy. Powierzchnię terenu wyrównać.

3.6.6.6 Bezpieczeństwo robót

- Prace realizować z uwzględnieniem poniższych zasad :
- wszelkie prace budowlane prowadzić pod nadzorem osób uprawnionych, stosując się do obowiązujących przepisów BHP
 - rozbiórkę poszczególnych elementów powinni prowadzić robotnicy odpowiedniej specjalności
 - wszyscy pracownicy zatrudnieni przy rozbiórce powinni być zaznajomieni z zakresem prac
 - program rozbiórki powinien być wywieszony w miejscu dostępnym dla wszystkich pracowników przez cały czas trwania robót
 - pracownicy zatrudnieni przy rozbiórce muszą być wyposażeni w odpowiednią, odzież ochronną - przy rozbiórce należy uwzględniać warunki atmosferyczne panujące w danym dniu. Podczas deszczu, śniegu i wiatru o prędkości ponad 10 m/s nie wolno prowadzić robót na ścianach i innych wysokich konstrukcjach
 - przy usuwaniu gruzu należy stosować obudowane zsypy
 - zabronione jest składowanie gruzu na stropach, schodach i innych elementach konstrukcyjnych - zabronione jest wywracanie ścian i innych elementów konstrukcyjnych przez podkopywanie i podcinanie
 - zabronione jest prowadzenie rozbiórki elementów konstrukcyjnych na kilku

- poziomach jednocześnie
- w przypadku jakichkolwiek wątpliwości, utrudnień lub zagrożeń wezwać natychmiast autora niniejszego opracowania

3.6.7 Sposób zagospodarowania odpadów.

W wyniku rozebrania obiektu powstaną następujące rodzaje odpadów:

- zmieszane odpady z betonu, gruzu ceglanego, odpadowych materiałów ceramicznych i elementów wyposażenia
- drewno
- złom

Materiał rozbiórkowy ładować bezpośrednio do kontenerów na gruz, podstawionych na teren placu rozbiórki. Osobny kontener przeznaczyć na wyposażenie wnętrza i elementy drewniane. Elementy drewniane zaatakowane przez grzyb lub owady należy zniszczyć z zachowaniem wszelkich środków ostrożności poprzez spalanie (nie dopuścić do ponownego wbudowania). Złom wywieźć na składowisko złomu. Wykonawca robot jest zobowiązany do uzyskania pisemnego potwierdzenia przyjęcia odpadów przez składowisko.

3.6.8 Informacja bioz

Przed przystąpieniem do realizacji prac rozbiórkowych wykonawca, zobowiązany jest do spełnienia poniższego warunku: Zgodnie z Rozporządzeniem Ministra Infrastruktury 2 dnia 27 sierpnia 2002 r. W sprawie szczegółowego zakresu i formy planu bezpieczeństwa i ochrony zdrowia oraz szczegółowego zakresu rodzajów robot budowlanych, stwarzających zagrożenie bezpieczeństwa i zdrowia ludzi (Dz. U. nr 151, poz. 1256).

Wymagane jest opracowanie planu BIOZ w związku z wystąpieniem w trakcie wykonywania prac objętych niniejszą dokumentacją następujących zagrożeń:

- urazy związane z upadkiem przedmiotów z wysokości (upuszczenia narzędzi lub materiałów przez pracowników)
- urazy wywołane uderzeniami lub przygnieceniami przez przemieszczane podczas transportu elementy konstrukcyjne
- kaleczenia przez narzędzia do rozbiórki oraz ostre i sterczące fragmenty elementów konstrukcyjnych i wykończeniowych
- oparzenia (cięcia elementów palnikami)
- prace w warunkach dużego zapylenia
- urazy przy ręcznym transporcie (przemieszczanie, dźwiganie materiałów)
- urazy w wyniku potknięć, poślizgnięć

W celu zapewnienia należytego bezpieczeństwa w strefach szczególnego zagrożenia i ich bezpośrednim sąsiedztwie kierownik budowy powinien:

- opracować i wdrożyć plan BIOZ oraz procedury BHP na terenie rozbiórki
- dla każdego rodzaju robót opracować szacunek ryzyka i dostosować do tego metody bezpiecznego ich wykonania
- poinformować pracowników o wymaganym sposobie prowadzonych robót tak by zachowane było ich bezpieczeństwo
- zaplanować harmonogram wykonywania poszczególnych robót tak, by możliwe było ich wykonanie z zachowaniem zasad bezpieczeństwa
- zaplanować rozbiórkę tak, by prace poszczególnych brygad roboczych nie stwarzały wzajemnych zagrożeń
- prowadzić stały nadzór i kontrolę sposobu prowadzenia prac na terenie rozbiórki
- nadzorować, by na teren rozbiórki wstęp miały wyłącznie osoby upoważnione

5.2 Zagadnienia z zakresu ochrony dziedzictwa kulturowego i zabytków.

Teren, na którym przewiduje się realizację inwestycji nie znajduje się w obszarze prawnie chronionym w rozumieniu ustawy z dnia 23 lipca 2003 r. o ochronie zabytków i opiece nad zabytkami /Dz. U. z 2003 r. nr 162, poz. 1568 z późn. zm./ Na terenie, na którym przewiduje się inwestycję występują „dobra kultury współczesnej” w rozumieniu ustawy z dnia 23 marca 2003 r. o planowaniu i zagospodarowaniu przestrzennym /Dz. U. z 2003 r. Nr 80, poz. 171 z późn. zm./, budynek gorzelni wraz z całym zespołem pałacowo – parkowym wpisany jest do rejestru zabytków

5.3 Wpływ eksploatacji górniczej

Zamierzenie budowlane nie znajduje się granicach terenów górniczych.

5.4 Uwarunkowania środowiskowe

W świetle obowiązujących przepisów, a w szczególności Rozporządzenia Rady Ministrów z dn. 09-11-2010 w *sprawie przedsięwzięć mogących znacząco wpłynąć na środowisko*, przedmiotowa inwestycja nie jest przedsięwzięciem mogącym potencjalnie znacząco oddziaływać na środowisko i nie wymaga opracowania raportu, czy uzyskania decyzji o środowiskowych uwarunkowaniach. Inwestycja położona jest poza granicami terenów Natura 2000. Inwestycja nie wymaga sporządzania oceny oddziaływania na środowisko oraz sporządzania karty informacyjnej przedsięwzięcia.

6 Dostępność dla osób niepełnosprawnych

Projektowany skwer jest dostępny dla osób niepełnosprawnych. Wszystkie połączenia po-szczególnych rodzajów nawierzchni należy wykonać płynnie, bez występow i nierówności. Nie projektuje się uskoków oraz ponadnormatywnych pochyłeń nawierzchni. Na ciągach komunikacji pieszej należy zastosować elementy prowadzące wraz z polami uwagi w charakterystycznych punktach.

7 Informacja o obszarze oddziaływania obiektu

Obszar oddziaływania inwestycji określono na podstawie zapisów obowiązującego prawa, w szczególności Ustawy Prawo Budowlane oraz Rozporządzenia Ministra Infrastruktury z dnia 12.04.2002r. w sprawie warunków technicznych jakim powinny odpowiadać budynki i ich usytuowanie z późniejszymi zmianami, §12, §13, §60, §271, §272, §273 oraz §31, §34 i §18. Obszar oddziaływania inwestycji zawiera się w całości na działkach Inwestora (dz. nr 1047/13, 1048/13), objętej zakresem opracowania. Projektowana inwestycja nie będzie godzić w interesy osób trzecich w zakresie pozbawienia dostępu do drogi publicznej, nieruchomości i obiektów sąsiednich, dostępu do energii elektrycznej, ciepłej oraz środków łączności, dostępu do światła dziennego do pomieszczeń przeznaczonych na pobyt ludzi. Nie będzie też powodować uciążliwości powodowanych przez hałas, wibracje, zakłócenia elektryczne i promieniowanie, zanieczyszczać powietrza, gleby i wody.

8 Opis elementów projektowanych

8.1 Nawierzchnia utwardzona

8.1.1 Komunikacja kołowa

Konstrukcja nawierzchni drogowej:

- kostka betonowa wibroprasowana o kolorze i fakturze klinkieru, spadek 1%
- podsypka cementowo-piaskowa 1:4 gr. 3cm
- podbudowa zasadnicza z kruszywa łamanego stabilizowanego mechanicznie 0/31,5mm ($I_0 \leq 2,2$, $E_1 \geq 50\text{MPa}$, $E_2 \geq 100\text{MPa}$) gr. 25cm
- doprowadzenie podłoża do G1-w-wa z kruszywa łamanego stabilizowanego mechanicznie 0/63,0mm ($I_0 \leq 2,2$, $E_1 \geq 40\text{MPa}$, $E_2 \geq 80\text{MPa}$) gr. 50cm
- warstwa odcinająca - geowłóknina
- grunt rodzimy zagęszczony mechanicznie

8.1.2 Parkingi i place

Konstrukcja nawierzchni parkingów - kolor: ciemno szary

- kostka betonowa wibroprasowana o fakturze klinkieru, spadek 1%
- podsypka cementowo-piaskowa 1:4 gr. 3cm
- podbudowa zasadnicza z kruszywa łamanego stabilizowanego mechanicznie 0/31,5mm ($I_0 \leq 2,2$, $E_1 \geq 50\text{MPa}$, $E_2 \geq 100\text{MPa}$) gr. 25cm
- doprowadzenie podłoża do G1-w-wa z kruszywa łamanego stabilizowanego mechanicznie 0/63,0mm ($I_0 \leq 2,2$, $E_1 \geq 40\text{MPa}$, $E_2 \geq 80\text{MPa}$) gr. 50cm
- warstwa odcinająca - geowłóknina
- grunt rodzimy zagęszczony mechanicznie

8.1.3 Alejki

Nawierzchnie alejek razem z zatokami pod ławki zaprojektowano z kostki betonowej wibroprasowanej o kolorze i fakturze granitu, drobnowymiarowa (takiej samej jaka została zastosowana przy budowie placu przed budynkiem Gorzelni).

Nawierzchnie ciągów ujęto w obramowanie z krawężnika wg wzoru wykorzystanego przy budowie placu przed gorzelnią, dla zachowania ciągłości i ujednolicenia całości założenia folwarku.

Spadki podłużne oraz spadki poprzeczne dla odwodnienia nawierzchni utwardzonych o nachyleniu 1% należy skierować w kierunku terenów zieleni

Nadmiar humusu i ziemi z wykopów pod koryta ciągów komunikacyjnych należy usunąć (wywieźć w miejsce wskazane przez inwestora).

Prace ziemne w pobliżu istniejącego uzbrojenia terenu należy wykonać ręcznie.

Układ nawierzchni pokazano na rysunku planu zagospodarowania przestrzennego w części rysunkowej projektu.

Konstrukcja nawierzchni ciągów pieszych:

- kostka betonowa wibroprasowana o kolorze i fakturze granitu, drobnowymiarowa, spadek 1%
- podsypka cementowo-piaskowa 1:4 gr. 3cm
- podbudowa zasadnicza z kruszywa łamanego stabilizowanego mechanicznie 0/31,5mm gr. 25cm ($I_0 \leq 2,2$, $E_1 \geq 50\text{MPa}$, $E_2 \geq 100\text{MPa}$)
- grunt rodzimy zagęszczony mechanicznie

8.1.4 Ścieżka rowerowa

Wzdłuż drogi od strony parku przypałacowego przewiduje się przeprowadzenie ruchu rowerowego, za pośrednictwem ciągu pieszo-jezdnego z preferencją dla ruchu pieszego i rowerowego, wraz z wiatą rowerową.

Separacja ruchu rowerowego wpływa zasadniczo na bezpieczeństwo użytkowników skweru.

Konstrukcja nawierzchni ścieżki rowerowej - kolor: ciemno szary

- kostka betonowa wibroprasowana o fakturze klinkieru, spadek 1%
- podsypka cementowo-piaskowa 1:4 gr. 3cm
- podbudowa zasadnicza z kruszywa łamanego stabilizowanego mechanicznie 0/31,5mm ($l_o \leq 2,2$, $E_1 \geq 50\text{MPa}$, $E_2 \geq 100\text{MPa}$) gr. 25cm
- doprowadzenie podłoża do G1-w-wa z kruszywa łamanego stabilizowanego mechanicznie 0/63,0mm ($l_o \leq 2,2$, $E_1 \geq 40\text{MPa}$, $E_2 \geq 80\text{MPa}$) gr. 50cm
- warstwa odcinająca - geowłóknina
- grunt rodzimy zagęszczony mechanicznie

8.2 Mała architektura

8.2.1 Placyk tarasowy z miejscami siedzącymi (3) - mała architektura z betonu zbrojonego, z drewnianymi siedziskami.

Na najwyższym poziomie, podobnie jak na skwerze zostanie zaznaczona tożsamość miejsca za pomocą herbu miejscowości Kochcice.

- konstrukcja - płyta żelbetowa zbrojona siatką.
- siedziska - deski z drewna o podwyższonej wytrzymałości: np. modrzew, jesion lub desek świerkowych, impregnowanych i malowanych.
- herb Kochcic - mozaika ceramiczna lub gresowa wykonana za pomocą cięcia strumieniem wody.

Parametry: długość: ok. 5,71 m, wysokość: 0,90 m szerokość: 5,61 m,

8.2.2 Mini amfiteatr/ scena plenerowa (4)- scena z tarasowo kształtowanymi rzędami siedzeń, skomunikowanymi za pomocą schodów. Cała kubatura dla bezpieczeństwa ogrodzona za pomocą donic. Nad sceną w miejscu gdzie przewyższenie jest największe wysokość donic wynosi 1,10m, przy siedziskach 65 cm, dodatkowo pełniąc dla najwyższych rzędów funkcje oparcia.

- konstrukcja - płyta żelbetowa zbrojona siatką.
- siedziska - deski z drewna o podwyższonej wytrzymałości: np. modrzew, jesion lub desek świerkowych, impregnowanych i malowanych.
- donice - beton zbrojony

Parametry: długość: 15,15 m, wysokość: 2,45 m (1,10 m nad poziomem terenu, 1,35 m poniżej poziomu terenu), szerokość: 9,17 m,

8.2.3 Studnia/ makieta założenia pałacowo-folwarcznego (5)- replika studni nawiązująca do pierwotnej funkcji folwarcznej. Wylot studni w połowie przykryty makieta założenia pałacowo-folwarcznego w Kochcicach, a w pozostałej części zabezpieczona kratą. Wokół studni metrowy pierścień z cegły rozbiórkowej ułożonej promieniście, przechodzący bezpośrednio w plac z kostki rozbiórkowej odzyskanej z innej części historycznej Kochcic.

- cokół - konstrukcja z cegły rozbiórkowej (wiązanie polskie)
- podstawa/fundament – konstrukcja żelbetowa
- dachu - konstrukcja drewniana
- pokrycie dachu - dachówka karpiówka w koronkę (jak na dachu ujeżdżalni)

Parametry: długość: 2,00 m, wysokość: 3,38 m, szerokość siedziska: 9,17 m,

8.3 Zieleń

Zieleń wykorzystana w projekcie zawiera gatunki i odmiany roślin ozdobnych (drzewa, krzewy, byliny), typowe do nasadzeń miejskich, niewymagające i tolerancyjne wobec warunków miejskich oraz dostosowane do warunków siedliskowych i przestrzennych. Dobór roślin jest w miarę szeroki, w celu uniknięcia miejskich monokultur. Zastosowany dobór roślin cechuje się bioróżnorodnością z zastosowaniem gatunków rodzimych, zróżnicowaniem pod względem formy, faktury, wysokości oraz kolorystyki, jak również nawiązuje i uzupełnia istniejące nasadzenia. W projekcie położono nacisk na zastosowanie gatunków fitoremediacyjnych, tj. roślin mających zdolność do aktywnego pochłaniania pyłów, dwutlenku węgla i innych gazów, czyli oczyszczające powietrze z zanieczyszczeń. W centralnej części Skweru Rybaka przewidziano miejsce na kwietnik. Ponadto dobór roślin determinowany był porami roku, porami kwitnienia oraz barwienia liści, nasłonecznieniem, ukształtowaniem terenu, etc. Wybrany zestaw roślin prezentuje się atrakcyjnie o każdej porze roku.

8.3.1 Ozdobna rabata z herbem Kochanowic

Do projektowanych nasadzeń na rabacie przewiduje się byliny łatwo dostępne na rynku, odporne na warunki klimatyczne tego regionu oraz warunki miejskie i niezbyt wymagające, co do warunków siedliskowych.

8.3.2 Donice z ozdobną zielenią (mini amfiteatr/ scena plenerowa)

Do nasadzeń w donicach przewiduje się byliny łatwo dostępne na rynku, odporne na warunki klimatyczne oraz warunki miejskie i niezbyt wymagające co do warunków siedliskowych.

8.3.3 Zieleń wysoka

Projektuje się zieleni w różnej postaci oraz o różnym przeznaczeniu. Wzdłuż ulic projektuje się szpalery drzew, które pełnią funkcję zieleni izolacyjnej. Projekt zakłada wprowadzenie drzew przy miejscach, gdzie wydzielono przestrzenie na ławki wycofane względem szerokości użytkowej ciągów pieszych. Ma to na celu dawać cień, sprzyjać odpoczynkowi, a także izolują od zgiełku oraz w nieformalny sposób wydzielają przestrzeń.

8.3.4 Trawniki

Trawniki z siewu zostały zaprojektowane w miejscach wyznaczonych w projekcie zieleni.

Pokrycie terenu trawnikami z siewu.

- Trawnik z siewu powinien składać się z gatunków niskich, rozłogowo-łuznokępkowych, o mocnym systemie korzeniowym.

Przykładowa mieszanka traw gazonowych na różne gleby składa się z:

- Kostrzewa czerwona rozłogowa 20%
- Wiechlina łąkowa 45%
- Żyzica trwała 10%.
- Udział w mieszance gatunków szybko rosnących $\geq 25\%$

9 Projektowane obiekty małej architektury (propozycje/ wzór)

UWAGA: Poniższe rozwiązania należy traktować jako przykładowe, które mogą zostać zastąpione rozwiązaniami równoważnymi o takich samych lub zbliżonych parametrach. Wszystkie zastosowane nowe rozwiązania, należy uzgodnić i zatwierdzić z inwestorem.

9.1 Ławka parkowa żeliwna

Ławka na podstawie żeliwnej z oparciem i siedziskiem z drewna iglastego w kolorze Polisander. Montaż: za pomocą śrub przechodzących przez stopy odlewu żeliwnego.

Dane techniczne:

- długość całkowita 170 cm
- głębokość 60cm, w tym głębokość siedziska 40cm
- wysokość całkowita 71cm, w tym wysokość siedziska 40cm
- ilość - 26 szt



<https://www.architekturaparkowa.pl/pl/p/LAWKA-PARKOWA-LODZKA-lawka-miejska/443>

9.2 Ławka miejska Efekt 0126A

Ławka miejska bez oparcia z siedziskiem drewnianym, podstawa została wykonana z betonu płukanego oraz dodatkowo wzmocniona stalą lakierowaną proszkowo. Montaż: do zabetonowania,

Dane techniczne:

- długość całkowita 205 cm
- głębokość 46 cm
- wysokość całkowita 44 cm
- ilość - 6 szt



<https://www.jumatssc.pl/produkty/lawki/lawki-betonowe/0126a/>

9.3 Kosz na odpadki

Kosz składa się z metalowej ramy, malowanej proszkowo na kolor czarny, wykończony grubymi deskami z drewna skandynawskiego w kolorze: Polisander.

Dane techniczne:

- wysokość całkowita 73 cm
- szerokość 38 cm
- wyposażony w cynkowany wkład
- pojemność 35 l



- mocowany do podłoża
- ilość: 10 szt.

<https://www.lawkaogrodowa.pl/pl/p/Kosz-do-parku-kwadrat-z-uchylnym-daszkiem/302>

9.4 Kosz na psie odchody

Kosz składa się z metalowej ramy, malowanej proszkowo na kolor czarny, wykończony grubymi deskami z drewna skandynawskiego w kolorze: Polisander.

Dane techniczne:

- wysokość całkowita 74 cm
- szerokość 38 cm
- wyposażony w cynkowany wkład
- pojemność 35 l
- mocowany do podłoża
- ilość: 2 szt.



<https://www.lawkaogrodowa.pl/pl/p/Kosz-do-parku-kwadrat-na-psie-odchody/240>

9.5 Wiata rowerowa

Solidna wiata na rowery chroni przed złymi warunkami pogodowymi. Prosta konstrukcja pozwala na bezpieczne pozostawienie roweru. Montaż: zakotwienie do fundamentu betonowego.

Dane techniczne:

- wymiary: 420 x 240 cm
- konstrukcja: stal malowana proszkowo na kolor RAL 7016
- elementy drewniane: preferowany kolor: Polisander
- zadaszenie: szkło hartowane



<https://www.toparchitektura.pl/wiaty-rowerowe/unicorn.html>

9.6 Stojak rowerowy

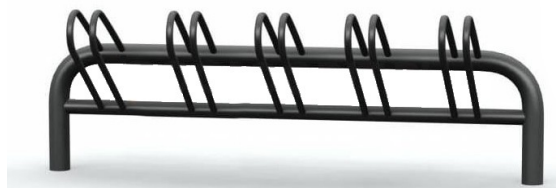
Stojak rowerowy stalowo-żeliwny

– 5-stanowiskowy.

Montaż: betonowanie lub przykręcanie.

Dane techniczne:

- wysokość stojaka nad gruntem - 70 cm (przy betonowaniu - w gruncie 40-45 mm),
- długość - 200 cm
- głębokość – 50 cm
- materiał - stal i żeliwo
- ilość stanowisk rowerowych - 5
- malowanie proszkowe - kolor grafitowy lub



czarny

- ocynkowanie,
- ilość: 2 szt.

<https://drogbit.pl/pl/p/Stojak-rowerowy-stalowo-zeliwny-typ-retro-5-stanowiskowy-model-70107011/14883>

9.7 Lampa Ogrodowa BOKARD M

Nowoczesna latarnia LED, której kolumnę stanowi kwadratowy profil z aluminium, mocowany do fundamentu. Górną część stanowi komora optyczna. Klosz z PC lub PMMA – mleczny.

- Wysokość - 120 cm
- ilość: 12 szt.



<https://www.elmarco.pl/oferta/oswietlenie-zewnetrzne/bokard-m-lampa-ogrodowa-h-06-12m/>

9.8 Latarnia parkowa - taka sama jak stosowane w zagospodarowaniu Gorzelni

- Wysokość - 400 cm
- ilość: 32 szt.



9.9 Lampa do zabudowy Mur Led Inox D 04

Kwadratowa oprawa do zabudowy w elewacjach budynków, murkach czy ogrodzeniach. Instaluje się ją na niskich wysokościach i służy doświetleniu ścieżek, schodów czy podłoża wokół budynku.

Biały klosz oraz wbudowany układ LED rozpraszają równomiernie światło o barwie 3000 K (ciepła).

- ilość: 6 szt.



<https://www.lampy-ogrodowe.pl/produkty/mur-led-d-04>

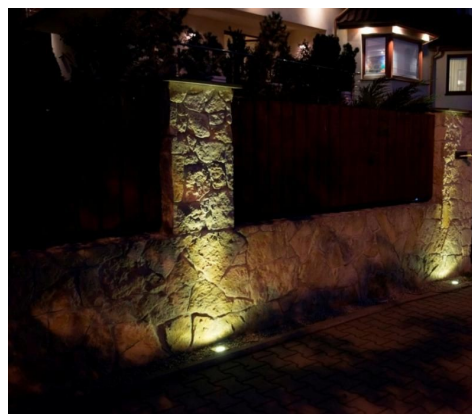
9.10 Lampa najazdowa
Pabla 3725 A

Lampa wykonana z aluminium i stali
nierdzewnej o wysokim systemie
szczelności IP67.

Do wbudowania w powierzchnie
utwardzone (kostka brukowa, glazura,
terakota, deski, beton) lub bezpośrednio
w gruncie.

Doskonale nadaje się do podświetlenia
budynków, ścian, drzew i krzewów.

- ilość: 6 szt.



<https://www.lampy-ogrodowe.pl/produkty/pabla-3725-a>

10 Projektowane nasadzenia drzew liściastych (proponowane gatunki)

Lipa drobnolistna – szpaler wzdłuż drogi – 26 szt.



Klon pospolity 'Globosum' – między ławkami wzdłuż alejek,
przerwach między miejscami parkingowymi – 38 szt.



Brzoza brodawkowata 'youngii' – w „strefie relaksu” - 6 szt.



Od strony zabudowy mieszkalnej różnicowane nasadzenia do wysokości -10m

11 Projektowane instalacje

11.1 Instalacja elektryczna

11.1.1 Instalacja oświetlenia zewnętrznego

Zgodnie z wymaganiami zawartymi w przepisach i normach zaprojektowano instalację oświetlenia zewnętrznego.

Celem oświetlenia jest stworzenie takiego środowiska świetlnego, aby znajdujący się w nim człowiek oraz pojazdy mogły bezpiecznie się poruszać.

Oprawy

Dla potrzeb zapewnienia wymaganych polską normą natężeń oświetlenia, zastosowane zostaną oprawy wyposażone w źródła LED.

Montaż opraw

Oprawy będą zamontowane na słupach oświetleniowych oraz w gruncie

Zasilanie

Zasilanie odbędzie z istniejącego punktu zasilania – nowe złącze kablowe przy elewacji budynku.

Złącze kablowe należy wyposażyć w układ sterowania – zegar astronomiczny wraz z czujnikiem zmierzchowym oraz dodatkowe zabezpieczenia obwodów wraz z stycznikami sterującymi.

Sterowanie oświetleniem.

Sterowanie oświetleniem zewnętrznym będzie się odbywać za pomocą styczników sterowanych przez programator czasowy z czujnikiem zmierzchowym. Programator zostanie ustawiony zgodnie z harmonogramem czasowym oraz będzie podejmował decyzję o wcześniejszym zapaleniu oświetlenia na podstawie odczytu z czujnika zmierzchowego. Projektowany jest również przełącznik wewnątrz złącza kablowego do ręcznego/automatycznego sterowania oświetleniem zewnętrznym.

11.1.2 Układanie kabli w ziemi

Linie kablowe sieci elektrycznych zewnętrznych zaprojektowano zgodnie z zaleceniami podanymi w N-SEP-E-004.

Układanie kabli i ich oznaczanie

Kable elektroenergetyczne i sygnalizacyjne należy układać w rowie kablowym na warstwie piasku o grubości co najmniej 10 cm. Po ułożeniu kabli (i wykonaniu

stosownych odbiorów robót zanikowych), kable należy zasypać warstwą piasku o grubości co najmniej 10-15 cm, następnie warstwą rodzimego gruntu o grubości co najmniej 25 cm, a następnie przykryć siatką lub folią perforowaną (do szerokości 15 cm folia może być nieperforowana) o trwałym kolorze niebieskim.

Krawędzie folii lub siatki powinny wystawać, co najmniej 5 cm poza zewnętrzną krawędź ułożonych kabli. Grubość folii lub folii perforowanej powinna wynosić co najmniej 0,3 mm, a siatki co najmniej 1,5 mm. Powierzchnia wyperforowanych otworów powinna być nie większa niż 15% powierzchni całkowitej. Wymiar któregośkolwiek z boków lub średnicy otworu siatki lub folii perforowanej powinien być nie większy niż 10 mm, a odległość między otworami powinna być w dowolnym miejscu nie mniejsza niż 1,5 mm. Folie i siatki powinny być wykonane z tworzywa sztucznego, które w temperaturze 20°C ma wydłużenie przy zerwaniu, co najmniej 200%.

Przy układaniu bednarki uziemiającej w tym samym wykopie, w którym ułożono kabel, bednarkę należy zakopać w dnie rowu kablowego na głębokości co najmniej 10 cm. Kable ułożone w ziemi powinny być zaopatrzone na całej długości w trwałe oznaczniki rozmieszczone w odstępach nie większych niż 10 m oraz w punktach charakterystycznych (mufach, skrzyżowaniu, wejściu do kanałów i osłon otaczających).

Na oznacznikach należy umieścić trwałe napisy zawierające co najmniej:

- numer ewidencyjny linii,
- typ kabla,
- znak użytkownika kabla,
- rok ułożenia kabla.

Zaleca się umieszczanie danych dotyczących długości kabla, zgodnych z kierunkiem zasilania podanym w projekcie.

Kable powinny być ułożone w wykopie linią falistą z zapasem 1-3% długości wykopu, wystarczającym do skompensowania możliwych przesunięć gruntu. Po wykonaniu robót, powierzchnię terenu należy przywrócić do stanu pierwotnego.

Kable należy układać w taki sposób, aby w normalnych warunkach pracy nie wywoływały niepożądanych zjawisk w innych liniach kablowych. Kable ułożone obok siebie nie powinny się stykać.

11.1.3 Głębokość układania kabli

Głębokość ułożenia kabli w ziemi mierzona od powierzchni ziemi do zewnętrznej powierzchni kabla górnej warstwy powinna wynosić co najmniej: 50 cm – kabli o napięciu znamionowym do 1kV, ułożonych pod chodnikiem, drogą rowerową i przeznaczonych do oświetlenia ulicznego, do oświetlenia znaków drogowych i sygnalizacji ruchu ulicznego oraz reklam itp.

Jeżeli głębokości te nie mogą być zachowane, np. przy wprowadzeniu kabla do budynku, przy skrzyżowaniu lub obejściu urządzeń podziemnych, to dopuszczalne jest ułożenie kabla na mniejszej głębokości, jednak na tym odcinku kabel należy chronić osłoną otaczającą.

11.1.4 Układanie kabli wzdłuż dróg i ulic

Kable należy układać poza częściami dróg i ulic przeznaczonymi do ruchu

kołowego, w odległości co najmniej 50 cm od jezdni.

Odległości kabli od pni istniejących drzew lub projektowanego zadrzewienia należy uzgodnić z odpowiednimi władzami terenowymi.

Dopuszcza się układanie w częściach ulic i dróg przeznaczonych do ruchu kołowego kabli w osłonach otaczających.

11.2 Instalacja kanalizacji deszczowej

Odbiornikiem wód opadowych będzie instalacja kanalizacji deszczowej Ø200 przebiegająca przez działkę Inwestora. Instalację kanalizacji należy wykonać z rur Ø200x5,9 PVC-U SN8 SDR34. Należy stosować rury lite.

Włączenia do istniejącej kanalizacji należy wykonać poprzez zabudowanie studni betonowych DN1000. Na projektowanej kanalizacji w miejscach zmiany kierunku oraz podłączenia wpustów należy zabudować studnie betonowe DN1000. Studnie w terenie najazdowym należy wyposażyć w pierścienie odciążające oraz we włazy typu ciężkiego D400. Przejścia kanałów przez ściany studni należy wykonać jako szczelne w stopniu uniemożliwiającym infiltrację wody gruntowej i eksfiltrację ścieków. Studnie należy wykonać na mocno zagęszczonym podłożu z piasku grubości 20cm, a w przypadku naruszonego podłoża w wykopie na warstwie chudego betonu grubości 15cm. Łączenie rur kielichowe na uszczelki gumowe dwuwargowe. Rury układać na głębokościach zapewniających minimalne przykrycie 1,2m. Rury układać na 20 cm podsypce z materiału nie zawierającego kamieni – zaleca się podsypkę piaskowo – żwirową. Obsypkę rur do wysokości 0,30 m ponad wierzch rury należy wykonać również jako piaskowo – żwirową. Użyty materiał i sposób zasypania wykopu nie powinien spowodować uszkodzenia ułożonego przewodu. Materiał zasyпки należy starannie zagęścić po obu stronach rury. Grubość warstwy zagęszczanej nie powinna przekraczać 10 cm. Zasypanie wykopów powyżej rury należy wykonywać warstwami o grubości max. 25 cm z zagęszczeniem do osiągnięcia wskaźnika $I_s = 1,0$ pod drogami oraz $I_s = 85\%$ na terenach zielonych.

11.2.1 Roboty ziemne i montaż przewodów

Rury należy łączyć za pomocą łączników systemowych z uszczelkami wykonanych przez tego samego producenta, co rury w przypadku zastosowania rur bosych bądź poprzez kielichy. Rury układać zachowując zasadę montażu od najniższego punktu do najwyższego. Rury należy układać na podsypce piaskowej o gr. 20cm. Po sprawdzeniu poprawności spadków kanału można przystąpić do wykonania obsypki jednocześnie z obu stron kanału. Obsypkę ochronną piaskową do wysokości 30cm ponad wierzch rury należy zagęszczać do stopnia $I_s=0,97$ za pomocą lekkiej zagęszczarki wibracyjnej o maksymalnym ciężarze roboczym 0,3kN bądź lekkiej zagęszczarki płytowej o maksymalnym ciężarze roboczym do 1kN. Wykop należy utrzymywać w stanie odwodnionym. Dla wykonania zasyпки wykopu od 30cm ponad wierzch rury można stosować zagęszczarkę wibracyjną o średnim ciężarze roboczym 0,60kN lub płytową wstrząsową do 5kN dla uzyskania stopnia zagęszczenia $I_s=0,98$ do warstwy podbudowy nawierzchni. Średnie i ciężkie

urządzenia do zagęszczania gruntu wolno stosować dopiero przy przykryciu rurociągu powyżej 1,0m. Zagęszczenia dokonywać warstwami co 20cm. W trakcie wykonywania zagęszczania należy równolegle wyjmować szalunek, celem nienaruszenia wymaganej struktury obsypki wokół rury.

Pod projektowane sieci wykonać podsypkę z piasku o grubości 20 cm – dla rurociągów wykonanych z PCV. Obsypkę należy wykonać z gruntu mineralnego, sypkiego (piasek lub żwir), którego wielkość ziaren, w bezpośredniej bliskości rury, nie powinien przekraczać 10% nominalnej średnicy rury lecz nigdy nie może być większa niż 60 mm. Materiał obsypki nie może być zamrożony ani też zawierać ostrych kamieni lub innego łamanego materiału. W celu zapewnienia całkowitej stabilności rurociągu, konieczne jest zadbanie o to, aby materiał obsypki szczelnie wypełniał przestrzeń nad rurą.

Przy wykonywaniu prac ziemnych (np. wykopy, zasypanie rurociągu) należy ściśle przestrzegać zasad bezpieczeństwa zgodnie z zasadami BHP. Wykopy należy zabezpieczyć oraz oznakować. Na odkrytych kablach zakładać rury dwudzielne Arot.

11.2.2 Studnie kanalizacyjne

Na kanałach należy zabudować studnie z kręgów betonowych o średnicy DN1000. Studnie znajdujące się w terenie najazdowym wykonać ze zwieńczeniem klasy D400. Przy różnicy wysokości wlotu od wylotu większej niż 0,5m należy zastosować od strony wlotu włączenie do studzienki poprzez kaskadę zewnętrzną.

Przejścia kanałów przez ściany studni betonowych należy wykonać jako szczelne w stopniu uniemożliwiającym infiltrację wody gruntowej i eksfiltrację ścieków, stosując fabrycznie osadzone w kręgach dennych króćce połączeniowe lub z wykorzystaniem uszczeltek czterowargowych.

Projektuje się studzienki kanalizacyjne o średnicy wewnętrznej Ø1000mm z prefabrykowanych kręgów betonowych, z zastosowaniem jako materiału betonu odpowiadającego klasie wytrzymałości nie niższej niż B-45 (C35/45 – wg PN-EN-206-1), wodoszczelnego (W8), mało nasiąkliwego (nw do 5%) i mrozoodpornego (F-150). Elementy studni należy łączyć z zastosowaniem uszczeltek.

Części denne studni należy wykonać jako monolityczne. W przypadku lokalizacji studni bezpośrednio przy krawężniku do budowy studni należy zastosować zwężkę żelbetową. Studnie przykryć płytą żelbetową pokrywową oraz zabudować właz kanałowy Ø600 wg PN-EN-124:2000 klasy D400 kN.

Wszystkie włazy dla kanalizacji deszczowej zaprojektowano bez wentylacji i wypełnieniem betonowym. Nie dopuszcza się włazów z częściami ruchomymi (np. śruby, rygle). Włazy kanalizacyjne posadzić zlicowane z poziomem ulic i chodników.

Przejścia rur przez ściany studzienek rewizyjnych wykonać jako szczelne z zastosowaniem tulei ochronnej. Zwraca się uwagę na dokładne obsypanie studni rewizyjnych piaskiem z dokładnym zagęszczeniem przy pomocy ubijaków mechanicznych.

11.2.3 Odtworzenia nawierzchni

Teren odtworzyć z uwzględnieniem projektowanego zagospodarowania terenu.

11.2.4 Skrzyżowanie z istniejącym uzbrojeniem

- Przy skrzyżowaniu z istniejącym uzbrojeniem i braku możliwości zachowania odstępu pionowego pomiędzy rurami min. 20cm na rurociągi należy zakładać rury ochronne;
- Jeżeli na trasie zostanie napotkane uzbrojenie nie ujawnione w projekcie, należy zawiadomić o tym zainteresowaną instytucję i zabezpieczyć przewody wg ich wymogów. Nadzór nad pracami należy zlecić przedstawicielom właściciela sieci;
- W miejscach wykonania wykopów otwartych na istniejących kablach energetycznych i teletechnicznych zakładać rury ochronne typu Arot; Na skrzyżowaniach z istniejącymi kablami niskiego napięcia na kablach założyć dwudzielne rury typu AROT Ø110 koloru niebieskiego. Na skrzyżowaniach z istniejącymi kablami średniego napięcia założyć dwudzielne rury typu AROT Ø160 koloru czerwonego. Na skrzyżowaniach z istniejącymi kablami telekomunikacyjnymi założyć dwudzielne rury typu AROT Ø110 koloru czerwonego. Końce rur dwudzielnych uszczelnić pianką poliuretanową.

11.2.5 Zabezpieczenia antykorozyjne

Zastosowane rury kanalizacyjne z tworzyw sztucznych i studnie z betonu C45 nie wymagają dodatkowego zabezpieczenia antykorozyjnego.

11.2.6 Odwodnienie wykopów

Roboty związane z wykonaniem podłoża, montażem rurociągów powinny być realizowane w wykopie o naturalnej wilgotności gruntu, względnie w wykopie odwodnionym. W przypadku wystąpienia w wykopie wód gruntowych utrudniających wykonanie robót należy wykop odwodnić metodą powierzchniową lub ewentualnie przy pomocy zestawów igłofiltrowych.

11.2.7 Sposób zabezpieczenia wykopów

Wykonywanie robót ziemnych w bezpośrednim sąsiedztwie sieci, takich jak: elektroenergetyczne, gazowe, telekomunikacyjne, ciepłownicze, wodociągowe i kanalizacyjne powinno być poprzedzone określeniem przez kierownika budowy bezpiecznej odległości, w jakiej mogą być one wykonywane od istniejącej sieci, i sposobu wykonywania tych robót. Bezpieczną odległość wykonywania robót ustala kierownik budowy w porozumieniu z właściwą jednostką, w której zarządzie lub użytkowaniu znajdują się te instalacje. Miejsca tych robót należy oznakować napisami ostrzegawczymi i ogrodzić. W czasie wykonywania robót ziemnych miejsca niebezpieczne należy ogrodzić i umieścić napisy ostrzegawcze. Prowadzenie robót ziemnych w pobliżu instalacji podziemnych, a także głębinie wykopów poszukiwawczych powinno odbywać się ręcznie.

W czasie wykonywania wykopów w miejscach dostępnych dla osób niezatrudnionych przy tych robotach należy wokół wykopów pozostawionych na czas zmroku i w nocy ustawić balustrady zaopatrzone w światło ostrzegawcze koloru czerwonego. Poręcze balustrad powinny znajdować się na wysokości 1,1 m

nad terenem i w odległości nie mniejszej niż 1 m od krawędzi wykopu. Niezależnie od ustawienia balustrad w przypadkach uzasadnionych względami bezpieczeństwa wykop należy szczelnie przykryć, w sposób uniemożliwiający wpadnięcie do wykopu. W przypadku przykrycia wykopu, zamiast balustrad teren robót można oznaczyć za pomocą balustrad z lin lub taśm z tworzyw sztucznych, umieszczonych wzdłuż wykopu na wysokości 1,1 m i w odległości 1 m od krawędzi wykopu. Jeżeli teren, na którym są wykonywane roboty ziemne, nie może być ogrodzony, wykonawca robót powinien zapewnić stały jego dozór.

Wykopy o ścianach pionowych nieumocnionych, bez rozparcia lub podparcia, mogą być wykonywane tylko do głębokości 1 m w gruntach zwartych, w przypadku gdy teren przy wykopie nie jest obciążony w pasie o szerokości równej głębokości wykopu. Wykopy bez umocnień, o głębokości większej niż 1 m, lecz nie większej od 2 m, można wykonywać, jeżeli pozwalają na to wyniki badań gruntu i dokumentacja geologiczno-inżynierska. Zabezpieczenie ażurowe ścian wykopów można stosować tylko w gruntach zwartych. Stosowanie zabezpieczenia ażurowego ścian wykopów w okresie zimowym jest zabronione.

Niedopuszczalne jest używanie elementów obudowy wykopu niezgodnie z przeznaczeniem.

W czasie wykonywania koparką wykopów wąskoprzestrzennych należy wykonywać obudowę wyłącznie z zabezpieczonej części wykopu lub zastosować obudowę prefabrykowaną, z użyciem wcześniej przewidzianych urządzeń mechanicznych.

Jeżeli wykop osiągnie głębokość większą niż 1 m od poziomu terenu, należy wykonać zejście (wejście) do wykopu. Odległość pomiędzy zejściami (wejściami) do wykopu nie powinna przekraczać 20 m. Wchodzenie do wykopu i wychodzenie po rozporach oraz przemieszczanie osób urządzeniami służącymi do wydobywania urobku jest zabronione.

Każdorazowe rozpoczęcie robót w wykopie wymaga sprawdzenia stanu jego obudowy lub skarp.

Jeżeli roboty odbywają się w wykopie wąskoprzestrzennym jednocześnie z transportem urobku, wykop przykrywa się szczelnym i wytrzymałym zabezpieczeniem. Pojemniki do transportu urobku powinny być załadowane poniżej górnej ich krawędzi.

Składowanie urobku, materiałów i wyrobów jest zabronione:

- 1) w odległości mniejszej niż 0,6 m od krawędzi wykopu, jeżeli ściany wykopu są obudowane oraz jeżeli obciążenie urobku jest przewidziane w doborze obudowy;
- 2) w strefie klina naturalnego odłamu gruntu, jeżeli ściany wykopu nie są obudowane.

Ruch środków transportowych obok wykopów powinien odbywać się poza granicą klina naturalnego odłamu gruntu.

W czasie zasypywania obudowanych wykopów zabezpieczenie należy demontować od dna wykopu i stopniowo usuwać je, w miarę zasypywania wykopu. Zabezpieczenie można usuwać jednoetapowo z wykopów wykonanych:

- 1) w gruntach spoistych - na głębokości nie większej niż 0,5 m;
- 2) w pozostałych gruntach - na głębokości nie większej niż 0,3 m.

W czasie wykonywania robót ziemnych nie powinno dopuszczać się do tworzenia się nawisów gruntu.

Koparka w czasie pracy powinna być ustawiona w odległości od wykopu co najmniej 0,6 m poza granicą klina naturalnego odłamu gruntu. Przy wykonywaniu robót ziemnych sprzętem zmechanizowanym należy wyznaczyć w terenie strefę niebezpieczną i odpowiednio ją oznakować. Przebywanie osób pomiędzy ścianą wykopu a koparką, nawet w czasie postoju, jest zabronione.

Podgrzewanie, rozmrażanie lub zamrażanie gruntu powinno być prowadzone zgodnie z dokumentacją projektową oraz instrukcją bezpieczeństwa, opracowaną przez wykonawcę. Teren, na którym odbywa się podgrzewanie, rozmrażanie lub zamrażanie gruntu powinien być przez cały czas procesu ogrodzony i oznakowany tablicami ostrzegawczymi, oświetlony o zmroku i w porze nocnej oraz fachowo nadzorowany.

Zakładanie obudowy lub montaż rur w uprzednio wykonanym wykopie o ścianach pionowych i na głębokości poniżej 1 m wymaga tymczasowego zabezpieczenia osób klatkami osłonowymi lub obudową prefabrykowaną.

Grodzie i kesony powinny być:

- 1) zbudowane z materiałów trwałych o wymaganej w projekcie wytrzymałości;
- 2) wyposażone w urządzenia zapewniające osobom schronienie w przypadku wpływu wody lub innych substancji. Budowa, przebudowa oraz demontaż grodzi i kesonów powinny odbywać się pod nadzorem osób uprawnionych. Grodzie i kesony powinny być regularnie kontrolowane przez osoby uprawnione. W czasie wbijania grodzi przebywanie osób w odległości mniejszej niż 10 m od miejsca ich wbijania jest zabronione. W czasie wyrywania grodzi przebywanie osób w promieniu równym długości grodzi powiększonym o 5 m jest zabronione.

Przy wykonywaniu robót należy przestrzegać:

- Dz. U. z dnia 19 marca 2003r. - w sprawie bezpieczeństwa i higieny pracy podczas wykonywania robót budowlanych
- Warunków technicznych wykonania i odbioru robót budowlano - montażowych. Ministerstwo Budownictwa i PMB
- Warunków technicznych wykonania i odbioru robót budowlano-montażowych
- BN-62/8836-02 Roboty Ziemne. Wykopy otwarte pod przewody wodociągowe i kanalizacyjne. Warunki techniczne wykonania.

11.2.8 Wytyczne BHP

Podczas prowadzenia robót należy przestrzegać warunków BHP – Dziennik Ustaw nr 47 z dnia 06.02.2003r. („Bezpieczeństwo i higiena pracy przy wykonywaniu robót budowlanych”).

11.2.9 Próby i odbiory

Przed przystąpieniem do prób szczelności kanalizacji należy usunąć wewnętrzne zanieczyszczenia, dokonać odbioru ułożenia kanalizacji tj.: głębokość ułożenia, liniowość i prawidłowość wykonanego podłoża pod przewody oraz zabezpieczyć rurociągi przed przemieszczaniem się przez częściowe ich zasypanie w miejscach, gdzie nie występują połączenia. Próbę szczelności kanalizacji wykonać wspólnie ze studzienkami stosując ciśnienie statyczne na rzecz próby przeprowadzonej z użyciem wody- metodą W zgodnie z normą PN-EN 1610:2002 Próby szczelności na eksfiltrację należy przeprowadzić przy użyciu wody z zastosowaniem ciśnienia statycznego nie wyższego niż 0,5bar ze względu na wytrzymałość studzienek i nie mniejszym niż 0,1bar licząc od górnej tworzącej rury. Dopuszczalny ubytek wody nie powinien być wyższy niż 0,20 dm³/m² powierzchni zwilżonej, przy czasie trwania próby 30min.

11.2.10 Uwagi końcowe

- Przy robotach ziemnych zwrócić uwagę na istniejące uzbrojenie podziemne.
- Roboty ziemne wykonać z wytycznymi w „Warunkach technicznych wykonania i odbioru robót budowlano - montażowych” Część I Roboty ogólnobudowlane rozdz. 2. Roboty ziemne oraz przepisy BHP.
- Podczas prowadzenia prac ziemnych nie wolno dopuścić do zawodnienia lub przemarzania wykopu.
- Roboty montażowe instalacyjne zgodnie z „Warunkami technicznymi wykonania i odbioru” t. II „Instalacje przemysłowe i sanitarne”.
- Przestrzegać przepisów BHP i porządkowych.
- Należy ostrożnie zachować przy skrzyżowaniu z innymi przewodami, a szczególnie z czynnymi kablami energetycznymi.
- W przypadku stwierdzenia nie przewidzianej przeszkody lub urządzenia technicznego nie pokazanego w projekcie, zawiadomić nadzór autorski lub inwestorski, który ustali sposób postępowania z napotkaną przeszkodą.
- Projekt rozpatrywać z aktualnym planem zagospodarowania i wywiadami branżami;
- Połączenia i układanie w gruncie wykonać zgodnie z instrukcją montażową rurociągów PVC;
- W pasie projektowanych ciągów wodnych po 1,5m w obu kierunkach nie lokalizować stałych obiektów małej architektury, ogrodzenia, zieleni wysokiej itd.;
- Wszystkie materiały zastosowane do budowy muszą mieć odpowiednie aprobaty i być dopuszczone do stosowania w budownictwie powszechnym w Polsce;

UWAGA: WSZYSTKIE ELEMENTY SKŁADOWE T.J. OPIS TECHNICZNY, CZĘŚĆ RYSUNKOWA, ZAŁĄCZNIKI STANOWIĄ KOMPLET DOKUMENTACJI TECHNICZNEJ. PRZY SPORZĄDZENIU OFERTY PRZETARGOWEJ ORAZ REALIZACJI PRZEDMIOTU ZAMÓWIENIA WSZYSTKIE WYMNIENIONE ELEMENTY DOKUMENTACJI TECHNICZNEJ NALEŻY ROZPATRYWAĆ ŁĄCZNIE. W PRZYPADKU NIE WYSTĄPIENIA DANEJ POZYCJI W JAKIEJKOLWIEK CZĘŚCI SKŁADOWEJ DOKUMENTACJI TECHNICZNEJ, A UJĘCIU JEJ W POZOSTAŁYCH CZĘŚCIACH DOKUMENTACJI NIE ZWALNIA TO WYKONAWCY OD REALIZACJI CAŁOŚCI ZAMÓWIENIA BĄDŹ UJĘCIA ELEMENTU W CENIE OFERTOWĄ.

ZAŁĄCZNIKI

UCHWAŁA NR XII/91/19
RADY GMINY KOCHANOWICE
z dnia 30 września 2019 r.

w sprawie zmiany miejscowego planu zagospodarowania przestrzennego Gminy Kochanowice

Na podstawie art. 18 ust. 2 pkt 5 i art. 40 ust. 1 ustawy z dnia 8 marca 1990 r. o samorządzie gminnym (Dz. U. 2019 poz. 506, 1309, 1571 i 1696) oraz art. 20 ust. 1 i art. 27 ustawy z dnia 27 marca 2003 r. o planowaniu i zagospodarowaniu przestrzennym (Dz.U. 2018 r. poz. 1945, z 2019 r. poz. 60, 235, 730, 1009, 1524, 1696 i 1716), oraz w związku z uchwałą Nr XXXVIII/318/18 Rady Gminy Kochanowice z dnia 17 października 2018 r.,

przyjmując do wiadomości brak uwag do planu,

po rozpatrzeniu wniosku Wójta Gminy Kochanowice w sprawie zmiany miejscowego planu zagospodarowania przestrzennego

Rada Gminy Kochanowice uchwala, co następuje:

§ 1. W uchwale nr XXXV/237/13 Rady Gminy Kochanowice z dnia 17 lipca 2013 r. w sprawie miejscowego planu zagospodarowania przestrzennego Gminy Kochanowice (Dz.Urz. Woj.Śląskiego, poz. 5150, z r. 2014 poz. 2920 i 5906, z r. 2016 poz. 1893, 2607, 3529 i 4195), wprowadza się następujące zmiany:

1) w § 19

a) ust. 4 otrzymuje brzmienie:

„4. Wyznacza się teren określony na rysunku planu symbolem F8UI – teren koncentracji usług innych w granicach wpisanego do rejestru zabytków zespołu pofolwarcznego.

1) Przeznaczenie podstawowe – ośrodek usług w zakresie: administracja, handel, gastronomia, usługi kultury, usługi ochrony zdrowia, świetlica środowiskowa, warsztaty, magazyny, garaże, z uwzględnieniem ustaleń § 6 ust. 1;

2) Przeznaczenie dopuszczalne -- mieszkaniowe, z wykorzystaniem obiektów istniejących oraz obiektów wymienionych w pkt.3;

3) Dopuszcza się wprowadzenie nowej zabudowy jedynie przy północnej granicy terenu, z możliwością lokalizacji w granicy działki lub w odległości 1,5-3,0 m od tej granicy, o wysokości i geometrii dachu nawiązujących do obiektów zabytkowych oznaczonych nr. 4.8 i 4.9;

4) Obowiązują następujące zasady zagospodarowania:

a) dopuszczalna powierzchnia zabudowy - 20%,

b) dopuszczalna wysokość obiektów:

- budynków - 15 m,

- wież, kominów, masztów - 35 m

c) geometria dachów - jak pierwotna, z dopuszczeniem fragmentarycznych modyfikacji związanych z dostosowaniem do nowej funkcji,

d) Intensywność zabudowy w przedziale 0,1-0,25

e) udział powierzchni biologicznie czynnej nie mniej niż 15% powierzchni działki,

f) zakaz wprowadzania wewnętrznych ogrodzeń nie udokumentowanych historycznie.”,

b) po ust. 4 dodaje się ust. 4a, w brzmieniu:

„4a. Wyznacza się teren określony na rysunku planu symbolem F9RU – teren usług związanych z rolnictwem w granicach wpisanego do rejestru zabytków zespołu pofolwarcznego.

1) Przeznaczenie – usługi składowania związane z rolnictwem, z uwzględnieniem ustaleń § 6 ust. 1;

- 2) Nie dopuszcza się wprowadzania nowej zabudowy ;
- 3) Dopuszcza się przebudowę istniejącego obiektu, z zachowaniem elewacji z surowej cegły oraz geometrii dachu;
- 4) Udział powierzchni biologicznie czynnej nie mniej niż 15% powierzchni nieruchomości;
- 5) Zakaz wprowadzania ogrodzenia od strony drogi wewnętrznej 309KDW.”,

c) po ust.25 dodaje się ust. 25a, w brzmieniu:

„25a. Wyznacza się teren określony na rysunku planu symbolem 47aU.

1) Przeznaczenie - usługi, w tym związane z obsługą komunikacji;

2) Obowiązują następujące zasady zagospodarowania:

a) dopuszczalna powierzchnia zabudowy - 25%,

b) dopuszczalna wysokość obiektów:

- budynków - 9 m,

- innych obiektów - 12 m

c) dachy jedno- i dwuspadowe o spadku głównych połaci 10-30°, dopuszcza się dachy płaskie

d) Intensywność zabudowy w przedziale 0,15- 0,25

e) udział powierzchni biologicznie czynnej nie mniej niż 10% powierzchni działki.”.

2) w § 23:

a) ust.8 pkt. 2 otrzymuje brzmienie:

„2) Szerokość pasa drogowego w liniach rozgraniczających 10-15 m, zgodnie z rysunkiem planu;”,

b) po ust. 11 dodaje się ust. 12, w brzmieniu:

„12. Wyznacza się teren określony na rysunku planu symbolem 312 KK – teren komunikacji kolejowej.

1) przeznaczenie - przystanek kolejowy;

2) w granicach terenu przewidzieć: budynek stacyjny, peron/perony, podjazd, parking samochodowy na nie mniej niż 10 samochodów, parking rowerowy;

3) dopuszczalna wysokość zabudowy - 7 m;

4) dachy płaskie albo dwu- lub wielospadowe o nachyleniu głównych połaci w granicach 10-45° ;

5) dopuszczalna wysokość innych obiektów - 10 m.

6) minimalny udział powierzchni biologicznie czynnej - 10 %.”.

2. W załączniku nr 1 do uchwały wymienionej w ust. 1 wprowadza się zmiany zgodnie z załącznikami nr 2-6 do niniejszej uchwały.

§ 2. Integralną częścią uchwały jest załącznik nr 7 - „Rozstrzygnięcie w sprawie sposobu realizacji wynikających z planu inwestycji w zakresie komunikacji i infrastruktury będących zadaniem własnym gminy i sposobu ich finansowania”

§ 3. Zgodnie z art. 36 ust. 4 ustawy ustala się stawkę jednorazowej opłaty od wzrostu wartości nieruchomości w wysokości 30%.

§ 4. Wykonanie niniejszej uchwały powierza się Wójtowi Gminy Kochanowice.

§ 5. Miejscowy plan zagospodarowania przestrzennego określony niniejszą uchwałą wchodzi w życie po upływie 14 dni od jego opublikowania w Dzienniku Urzędowym Województwa Śląskiego.

Przewodniczący Rady Gminy


Krzysztof Pawełczyk



IZBA ARCHITEKTÓW
RZECZYPOSPOLITEJ POLSKIEJ

Śląska Okręgowa Rada Izby Architektów RP

ZAŚWIADCZENIE - ORYGINAŁ
(wypis z listy architektów)

Śląska Okręgowa Rada Izby Architektów RP zaświadcza, że:

MGR INŻ. ARCH. MARCIN TOMASZ BRUS

posiadający kwalifikacje zawodowe do pełnienia samodzielnych funkcji technicznych w budownictwie w specjalności architektonicznej i w zakresie posiadanych uprawnień nr **9/04/SLOKK**, jest wpisany na listę członków Śląskiej Okręgowej Izby Architektów RP pod numerem: **SL-1013**.

Członek czynny od: 10-08-2004 r.

Data i miejsce wygenerowania zaświadczenia: 13-04-2023 r. Katowice.

Zaświadczenie jest ważne do dnia: **30-06-2023 r.**

Podpisano elektronicznie w systemie Informatycznym Izby Architektów RP przez:
ANITA LANGER, Sekretarz Okręgowej Rady Izby Architektów RP.

Nr weryfikacyjny zaświadczenia:

SL-1013-3D67-YD79-8E84-44YE



IZBA ARCHITEKTÓW
RZECZYPOSPOLITEJ POLSKIEJ

ŚLĄSKA OKRĘGOWA IZBA ARCHITEKTÓW
OKRĘGOWA KOMISJA KWALIFIKACYJNA

Katowice, dnia 08 czerwca 2004r.

Oznaczenie sprawy nr OKK/Up/B/1/04

DECYZJA Nr 9/04/SLOKK

Na podstawie art. 12 ust. 1 pkt 1 i ust. 2, art. 13 ust. 1 pkt 1 i art. 14 ust. 1 pkt 1 ustawy z dnia 7 lipca 1994 r. – Prawo budowlane (tekst jednolity: Dz. U. z 2003 r. Nr 207, poz. 2016); art. 11 i 24 ust. 1 pkt 2 ustawy z dnia 15 grudnia 2000 r. o samorządach zawodowych architektów, inżynierów budownictwa oraz urbanistów (Dz. U. z 2001 r. Nr 5, poz. 42 oraz z 2002 r. Nr 23, poz. 221, Nr 153, poz. 1271 i Nr 240, poz. 2052), oraz art. 104 i 107 § 1 i 4 ustawy z dnia 14 czerwca 1960 r. - Kodeks postępowania administracyjnego (tekst jednolity: Dz. U. z 2000 r. Nr 98, poz. 1071; dalsze zmiany: Dz. U. z 2001 r. Nr 49, poz. 509, oraz z 2002 r. Nr 113, poz. 984 i Nr 169, poz. 1387 oraz z 2003 r., Nr 130, poz. 1188 i Nr 170, poz. 1660), stwierdza się, że

Pan mgr inż. arch. Marcin Brus

posiada odpowiednie wykształcenie techniczne i praktykę zawodową i nadaje się Miu Uprawnienia Budowlane w specjalności architektonicznej do projektowania bez ograniczeń

Decyzja niniejsza jako uwzględniająca w całości żądanie strony nie wymaga uzasadnienia. Od decyzji niniejszej przysługuje Panu odwołanie do Krajowej Komisji Kwalifikacyjnej Izby Architektów za pośrednictwem okręgowej komisji kwalifikacyjnej, która wydała decyzję. Odwołanie wnosi się w terminie 14 dni od dnia doręczenia niniejszej decyzji.

mgr inż. arch. Wojciech Podleski

mgr inż. arch. Henryk Buszko

dr inż. arch. Krzysztof Gasidło

dr inż. arch. Zygmunt Konopka

mgr inż. arch. Maciej Piwowarczyk

mgr inż. arch. Stanisław Rostkowski

mgr inż. arch. Jerzy Skulimowski

dr inż. arch. Jerzy Witeczek

[Handwritten signatures of the seven members of the Regional Qualification Commission, each followed by a horizontal line for a stamp or date.]

Otrzymują:

1. Pan Marcin Brus
ul. Mickiewicza 31, 44-100 Gliwice
2. Minister właściwy do spraw architektury i budownictwa.

Gdy decyzja stanie się ostateczna:

- 1) Główny Inspektor Nadzoru Budowlanego - w celu wpisania do centralnego rejestru osób posiadających uprawnienia budowlane,
- 2) okręgowa rada Izby Architektów.

3. aa



II DOKUMENTACJA FOTOGRAFICZNA



Widok od strony ul. Zamkowej i ul. Tartacznej



Widok od strony gorzelni na północny wschód (w stronę północnej części terenu na którym znajduje się park i zabudowania pałacowe).



Widok od strony ul. Zamkowej i ul. Tartacznej - gorzelnia i osiedle mieszkaniowe.



Widok na stronę zachodnią terenu - magazyn pasz i osiedle mieszkaniowe,



Osiedle mieszkaniowe i fragment budynku magazynu sprzętu gospodarskiego.



Magazyn sprzętu gospodarskiego.



Dojazd od strony północnej.



Część wschodnia terenu - widok na dawną oborę.



Część wschodnia terenu - widok na dawną oborę.



Cielętnik , spichlerz i obora.



Widok wzdłuż obory , gorzelnia - wschodnia część placu.



Gorzelnia - wschodnia część placu.

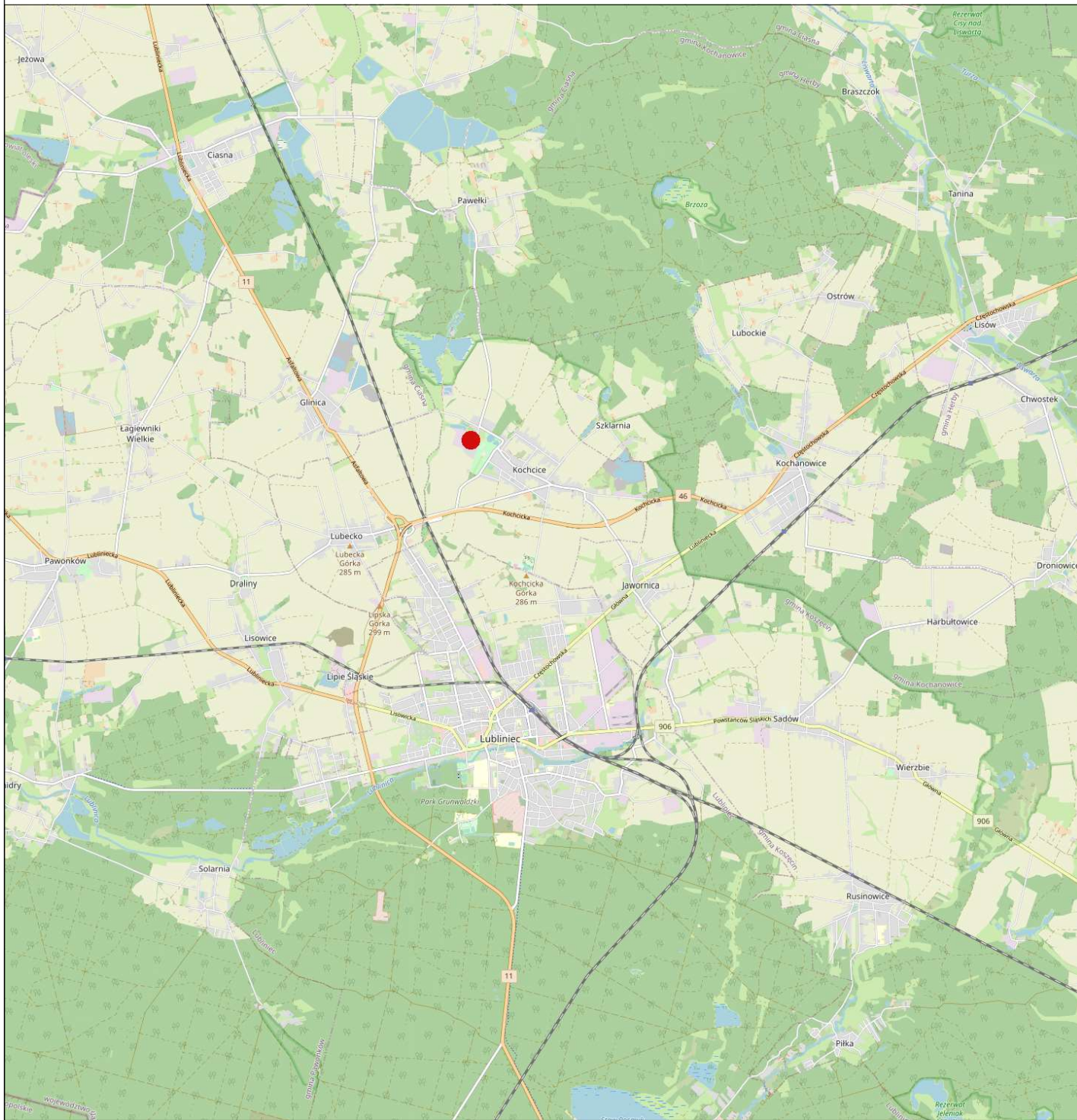



Widok na zachód od strony obory.



Wschodnia część placu - widok na północ.

III CZEŚĆ RYSUNKOWA



 teren inwestycji

BRUS , LACHOWICZ - ARCHITEKCI
41 - 800 ZABRZE; UL. WOLNOŚCI 345 a / pokój 901 tel/fax (32) 777 13 01

TEMAT:
PROJEKT ZAGOSPODAROWANIA PÓŁNOCNO- ZACHODNIEJ
CZĘŚCI TERENU ZABUDOWAŃ PRZYPAJACOWYCH
W KOHCICACH OD PÓŁNOCNEJ STRONY BUDYNKU
GORZELNI OD STRONY ULIC ZAMKOWEJ I TARTACZNEJ
NA DZ. O NR 6/55, 6/54, 6/32. W RAMACH ZADANIA:
"REWITALIZACJA POPEGEEROWSKICH TERENÓW WOKÓŁ
ZABYTKOWYCH ZABUDOWAŃ FOLWARCZNYCH Z POCZĄTKU
XX WIEKU W KOHCICACH"

LOKALIZACJA:
Kochcice, ul. Ogrodowa 5, 42-713 KOCHANOWICE
NR. DZIAŁKI 6/49, 6/55, 6/54, k.m.1pgr Kochcice

INWESTOR:
GMINA KOCHANOWICE
ul. Wolności 5, 42-713 KOCHANOWICE

FAZA / BRANŻA: Zag. ter. **NR PROJEKTU:** 755/04/2023

DATA: KWIECIEŃ 2023

TEMAT RYSUNKU:

ORIENTACJA

PROJEKTOWAŁ:
mgr inż. arch. Marcin Brus
uprawnienia budowlane bez ograniczeń
w specjalności architektonicznej
nr 9/04/SLOKK

01

SKALA

układ "PUWG 2000"
układ wys. Kronsztadt 86
skala 1:500
woj.: śląskie
pow.: lubliński
gm.: Kochanowice (240705_2)
obr.: Kończyce (240705_2.0005)
240705_2.0005.AR_PGRKCOHCICE.6/55
240705_2.0005.AR_PGRKCOHCICE.6/54
240705_2.0005.AR_PGRKCOHCICE.6/32
240705_2.0005.AR_PGRKCOHCICE.6/49
240705_2.0005.AR_6.177
WGK.6642.1.1967.2022

Nie badano zapisów ksiąg wieczystych pod kątem istniejących służebności gruntowych.

Nie wyklucza się istnienia sieci, które nie zostały zinventaryzowane po wykonaniu oraz których brak na mapach branżowych.

Granice działek ewidencyjnych zostały wniesione kolorem zielonym.
Granice działek zostały wniesione na podstawie mapy numerycznej
PODGiK w Lublińcu
Granice działek ewidencyjnych nie spełniają wymagań standardów
technicznych.

Zgodnie z obowiązującym planem zagospodarowania przestrzennego dla miejscowości Kochalice (Uchwała Nr VIII/70/07 Rady Gminy Kochanowice z dnia 28 maja 2007 roku) oraz późniejszą zmianą planu (Uchwała Nr XI/91/19 Rady Gminy Kochanowice z dnia 30 września 2019 roku) działki nr 6/55, 6/54, 6/32, 6/49, 117 są położone są na terenie usług innych (BU), terenie dróg publicznych wewnętrznych (309KDw), i terenie dróg publicznych klasy D – dojazdowe (308KD).

Oświadczam, że wyniki prac geodezyjnych do zgłoszenia w PODGiK w Lublinie
Nr W GK.6642.1.1967.2022 zostały pozytywnie zweryfikowane i przyjęte do
PZGiK.
Wykonawcą prac mgr inż. Sabina Kuderska nr upr. 20797
Jestem świadomy odpowiedzialności karnej za składanie fałszywych zeznań.

zakres opracowania projektu:
 1. 2. 3. 4. 5. 6. 7. 8. 9. 10. 11. 12. 13. 14. 15. 16. 17. 18. 19. 20. 21. 22. 23. 24. 25. 26. 27. 28. 29. 30. 31. 32. 33. 34. 35. 36. 37. 38. 39. 40. 41. 42. 43. 44. 45. 46. 47. 48. 49. 50. 51. 52. 53. 54. 55. 56. 57. 58. 59. 60. 61. 62. 63. 64. 65. 66. 67. 68. 69. 70. 71. 72. 73. 74. 75. 76. 77. 78. 79. 80. 81. 82. 83. 84. 85. 86. 87. 88. 89. 90. 91. 92. 93. 94. 95. 96. 97. 98. 99. 100. 101. 102. 103. 104. 105. 106. 107. 108. 109. 110. 111. 112. 113. 114. 115. 116. 117. 118. 119. 120. 121. 122. 123. 124. 125. 126. 127. 128. 129. 130. 131. 132. 133. 134. 135. 136. 137. 138. 139. 140. 141. 142. 143. 144. 145. 146. 147. 148. 149. 150. 151. 152. 153. 154. 155. 156. 157. 158. 159. 160. 161. 162. 163. 164. 165. 166. 167. 168. 169. 170. 171. 172. 173. 174. 175. 176. 177. 178. 179. 180. 181. 182. 183. 184. 185. 186. 187. 188. 189. 190. 191. 192. 193. 194. 195. 196. 197. 198. 199. 200. 201. 202. 203. 204. 205. 206. 207. 208. 209. 210. 211. 212. 213. 214. 215. 216. 217. 218. 219. 220. 221. 222. 223. 224. 225. 226. 227. 228. 229. 230. 231. 232. 233. 234. 235. 236. 237. 238. 239. 240. 241. 242. 243. 244. 245. 246. 247. 248. 249. 250. 251. 252. 253. 254. 255. 256. 257. 258. 259. 260. 261. 262. 263. 264. 265. 266. 267. 268. 269. 270. 271. 272. 273. 274. 275. 276. 277. 278. 279. 280. 281. 282. 283. 284. 285. 286. 287. 288. 289. 290. 291. 292. 293. 294. 295. 296. 297. 298. 299. 300. 301. 302. 303. 304. 305. 306. 307. 308. 309. 310. 311. 312. 313. 314. 315. 316. 317. 318. 319. 320. 321. 322. 323. 324. 325. 326. 327. 328. 329. 330. 331. 332. 333. 334. 335. 336. 337. 338. 339. 340. 341. 342. 343. 344. 345. 346. 347. 348. 349. 350. 351. 352. 353. 354. 355. 356. 357. 358. 359. 360. 361. 362. 363. 364. 365. 366. 367. 368. 369. 370. 371. 372. 373. 374. 375. 376. 377. 378. 379. 380. 381. 382. 383. 384. 385. 386. 387. 388. 389. 390. 391. 392. 393. 394. 395. 396. 397. 398. 399. 400. 401. 402. 403. 404. 405. 406. 407. 408. 409. 410. 411. 412. 413. 414. 415. 416. 417. 418. 419. 420. 421. 422. 423. 424. 425. 426. 427. 428. 429. 430. 431. 432. 433. 434. 435. 436. 437. 438. 439. 440. 441. 442. 443. 444. 445. 446. 447. 448. 449. 450. 451. 452. 453. 454. 455. 456. 457. 458. 459. 460. 461. 462. 463. 464. 465. 466. 467. 468. 469. 470. 471. 472. 473. 474. 475. 476. 477. 478. 479. 480. 481. 482. 483. 484. 485. 486. 487. 488. 489. 490. 491. 492. 493. 494. 495. 496. 497. 498. 499. 500. 501. 502. 503. 504. 505. 506. 507. 508. 509. 510. 511. 512. 513. 514. 515. 516. 517. 518. 519. 520. 521. 522. 523. 524. 525. 526. 527. 528. 529. 530. 531. 532. 533. 534. 535. 536. 537. 538. 539. 540. 541. 542. 543. 544. 545. 546. 547. 548. 549. 550. 551. 552. 553. 554. 555. 556. 557. 558. 559. 560. 561. 562. 563. 564. 565. 566. 567. 568. 569. 570. 571. 572. 573. 574. 575. 576. 577. 578. 579. 580. 581. 582. 583. 584. 585. 586. 587. 588. 589. 590. 591. 592. 593. 594. 595. 596. 597. 598. 599. 600. 601. 602. 603. 604. 605. 606. 607. 608. 609. 610. 611. 612. 613. 614. 615. 616. 617. 618. 619. 620. 621. 622. 623. 624. 625. 626. 627. 628. 629. 630. 631. 632. 633. 634. 635. 636. 637. 638. 639. 640. 641. 642. 643. 644. 645. 646. 647. 648. 649. 650. 651. 652. 653. 654. 655. 656. 657. 658. 659. 660. 661. 662. 663. 664. 665. 666. 667. 668. 669. 670. 671. 672. 673. 674. 675. 676. 677. 678. 679. 680. 681. 682. 683. 684. 685. 686. 687. 688. 689. 690. 691. 692. 693. 694. 695. 696. 697. 698. 699. 700. 701. 702. 703. 704. 705. 706. 707. 708. 709. 710. 711. 712. 713. 714. 715. 716. 717. 718. 719. 720. 721. 722. 723. 724. 725. 726. 727. 728. 729. 730. 731. 732. 733. 734. 735. 736. 737. 738. 739. 740. 741. 742. 743. 744. 745. 746. 747. 748. 749. 750. 751. 752. 753. 754. 755. 756. 757. 758. 759. 760. 761. 762. 763. 764. 765. 766. 767. 768. 769. 770. 771. 772. 773. 774. 775. 776. 777. 778. 779. 780. 781. 782. 783. 784. 785. 786. 787. 788. 789. 790. 791. 792. 793. 794. 795. 796. 797. 798. 799. 800. 801. 802. 803. 804. 805. 806. 807. 808. 809. 810. 811. 812. 813. 814. 815. 816. 817. 818. 819. 820. 821. 822. 823. 824. 825. 826. 827. 828. 829. 830. 831. 832. 833. 834. 835. 836. 837. 838. 8

- Rabata na skarpie z herbem Kochanowic
- Wiata rowerowa
- ÚāŕĲ \ Áēēē , ^ÁĀ āāēē āāā: & { ā
- Mini amfiteatr
- Ŭć ā) āāā ā āāāā ſ) āā) āāā , [ēē]
- Strefa relaksu

Dane wskaźnikowe / bilans terenu

| | |
|--|----------|
| pow. opracowania = 8133,67 m ² | |
| pow. biologicznie czynna = 3647,41 m ² | (44,84%) |
| pow. utwardzona = 4486,26 m ² | (55,16%) |
| w tym: | |
| - pow. jezdni (klinkier) = 1532,97 m ² | |
| - pow. jezdni (asfalt) = 193,22 m ² | |
| - pow. ciągów pieszych i placów = 1454,21 m ² | |
| - pow. ścieżki rowerowej = 325,92 m ² | |
| - pow. parkingów = 908 m ² | |

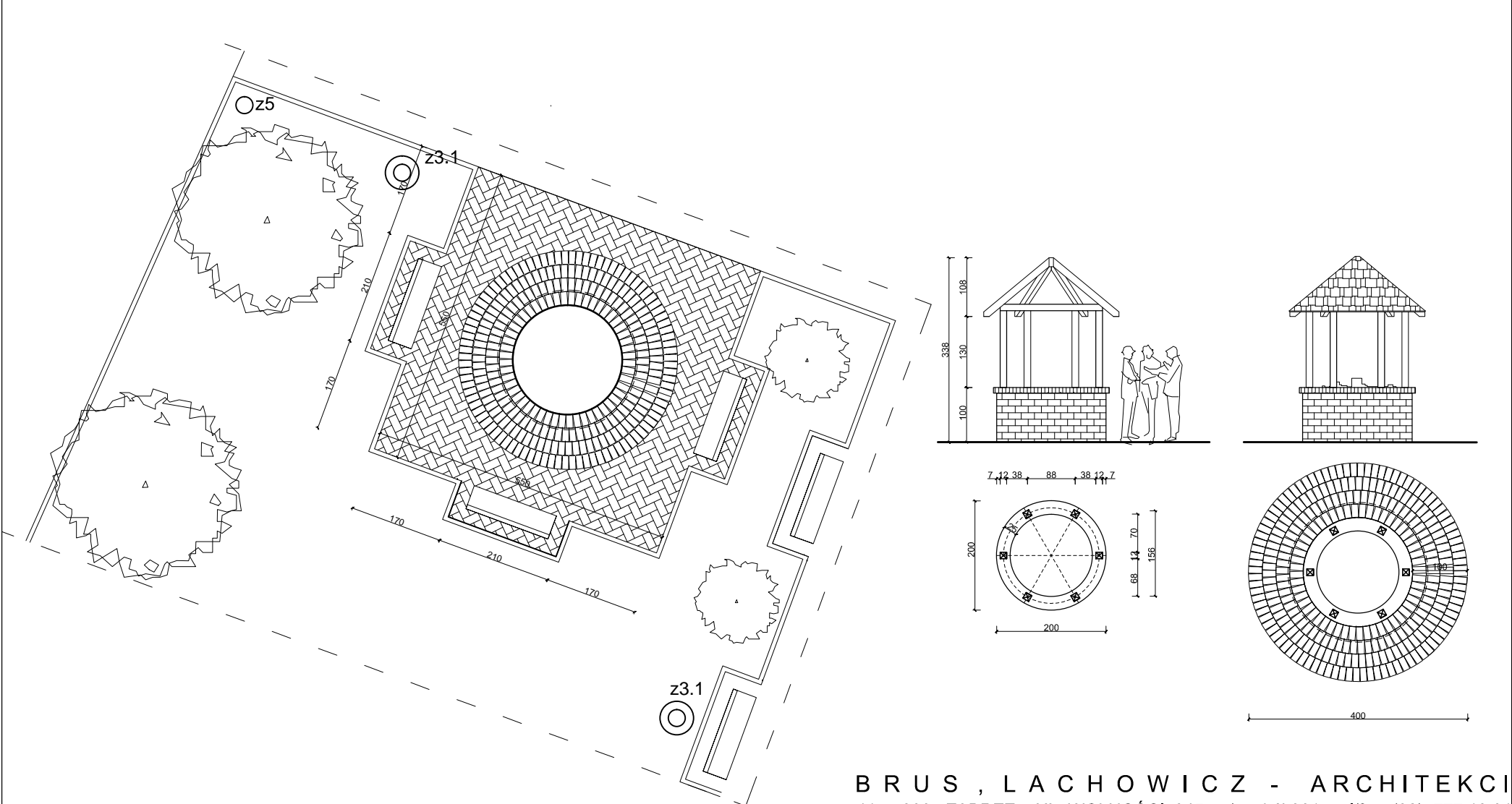
LEGENDA:

| | |
|---|--|
| | projektowana instalacja kanalizacji deszczowej |
| | projektowany wpust - wg projektu drogowego |

[illegible][illegible]

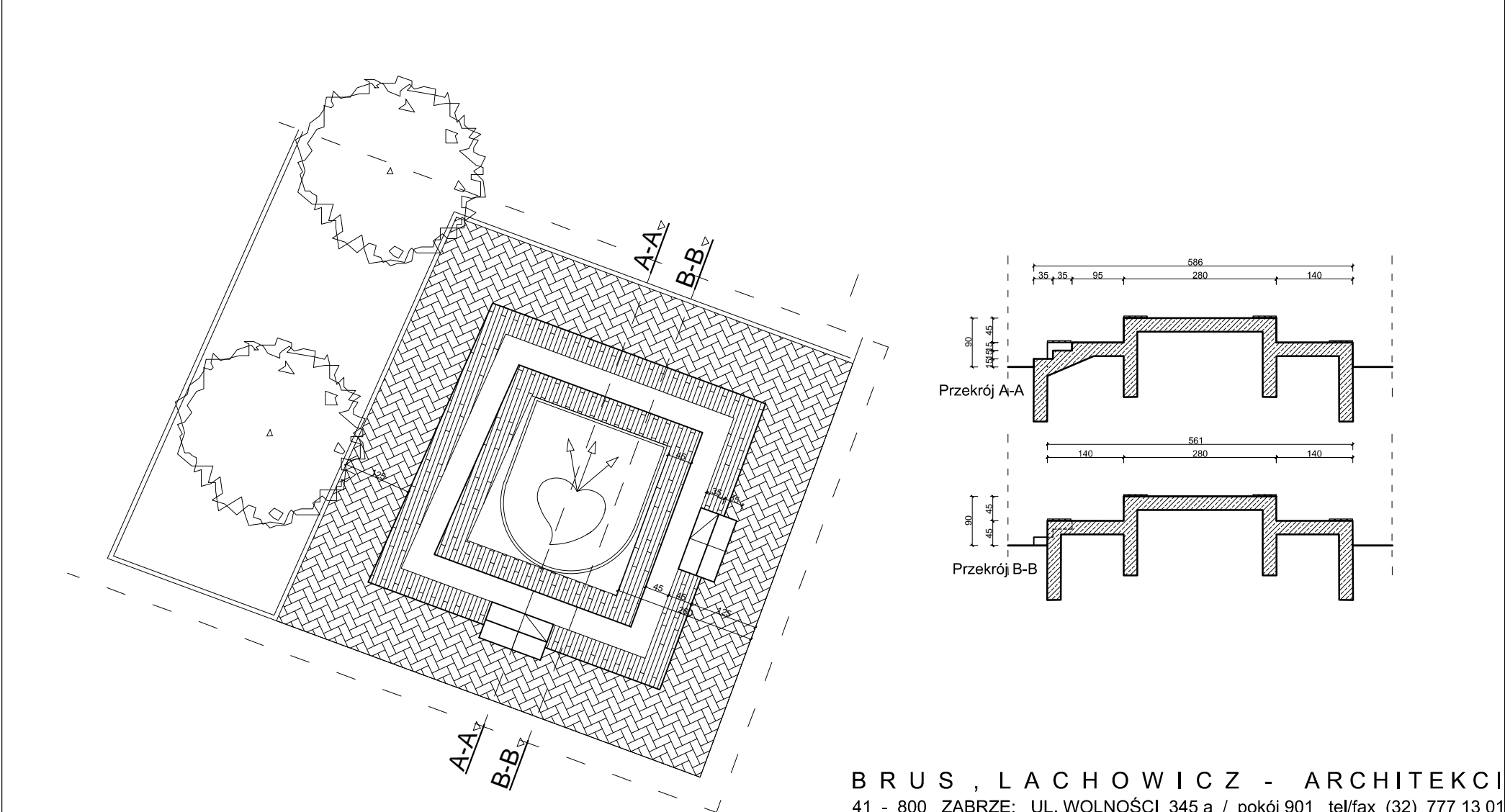
02

[illegible]



BRUS, LACHOWICZ - ARCHITEKCI
41 - 800 ZABRZE; UL. WOLNOŚCI 345 a / pokój 901 tel/fax (32) 777 13 01

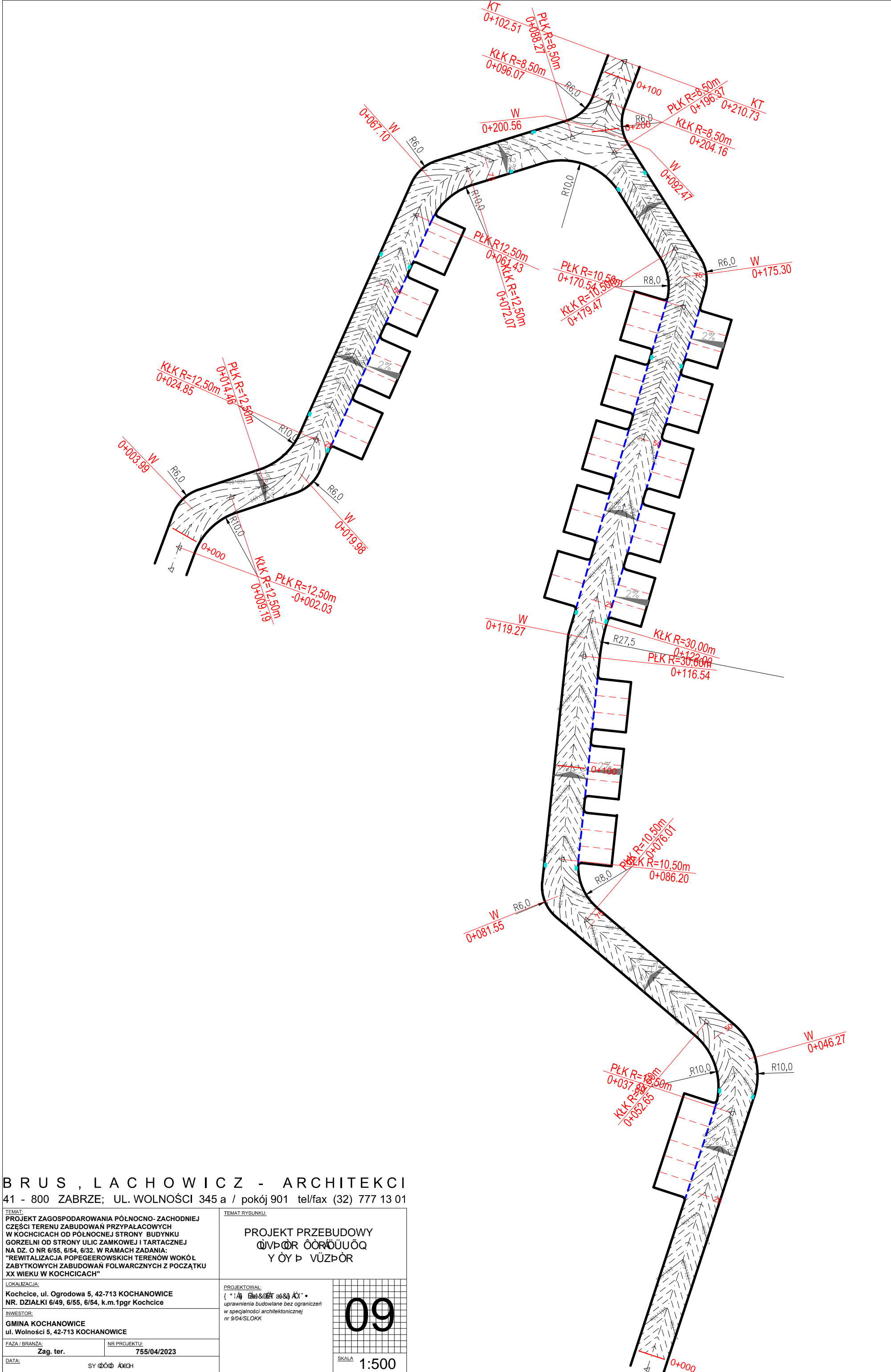
| | | | |
|---|--|---|--|
| <div>TEMAT:</div> <div>PROJEKT ZAGOSPODAROWANIA PÓŁNOCNO- ZACHODNIEJ CZĘŚCI TERENU ZABUDOWAN PRZYPALACOWYCH W KOCHCICACH OD PÓŁNOCNEJ STRONY BUDYNKU GORZELNI OD STRONY ULIC ZAMKOWEJ I TARTACZNEJ NA DZ. O NR 6/55, 6/54, 6/32. W RAMACH ZADANIA: "REWITALIZACJA POPEGEEROWSKICH TERENÓW WOKÓŁ ZABYTOKOWYCH ZABUDOWAŃ FOLWARCZNYCH Z POCZĄTKU XX WIEKU W KOCHCICACH"</div> | | <div>TEMAT RYSUNKU:</div> <div>UOPOTRZEBNIENIE PRZYPALACOWYCH ARCHITEKTURY</div> <div>PLAN 1:100</div> | |
| <div>LOKALIZACJA:</div> <div>Kochcice, ul. Ogrodowa 5, 42-713 KOCHANOWICE NR. DZIAŁKI 6/49, 6/55, 6/54, k.m.1pgr Kochcice</div> | | <div>PROJEKTOWAŁ:</div> <div>{ *1.100.0</div> | |



BRUS, LACHOWICZ - ARCHITEKCI
41 - 800 ZABRZE; UL. WOLNOŚCI 345 a / pokój 901 tel/fax (32) 777 13 01

| | | | |
|--|--|---|--|
| TEMAT:
PROJEKT ZAGOSPODAROWANIA PÓŁNOCNO-ZACHODNIEJ CZĘŚCI TERENU ZABUDOWAŃ PRZYPALACOWYCH W KOCHCICACH OD PÓŁNOCNEJ STRONY BUDYNKU GORZELNI OD STRONY ULIC ZAMKOWEJ I TARTACZNEJ NA DZ. O NR 6/55, 6/54, 6/32. W RAMACH ZADANIA: "REWITALIZACJA POPEŁGEEROWSKICH TERENÓW WOKÓŁ ZABYTKOWYCH ZABUDOWAŃ FOLWARCZNYCH Z POCZĄTKU XX WIEKU W KOCHCICACH" | | TEMAT RYSUNKU:
UŁÓŻENIE I WYKONANIE PRAC ARCHITEKTURY
- Placyk tarasowy z miejscami
••••• | |
| LOKALIZACJA:
Kochcice, ul. Ogrodowa 5, 42-713 KOCHANOWICE
NR. DZIAŁKI 6/49, 6/55, 6/54, k.m.1pgr Kochcice | | PROJEKTOWAŁ:
BRUS, LACHOWICZ
uprawnienia budowlane bez ograniczeń
w specjalności architektonicznej
nr 9/04/SLOKK | |
| INWESTOR:
GMINA KOCHANOWICE
ul. Wolności 5, 42-713 KOCHANOWICE | | PROJEKTOWAŁ:
BRUS, LACHOWICZ | |
| FAZA / BRANŻA:
Zag. ter. | | NR PROJEKTU:
755/04/2023 | |
| DATA:
SY 0000 0000 | | SKALA:
1:100 | |

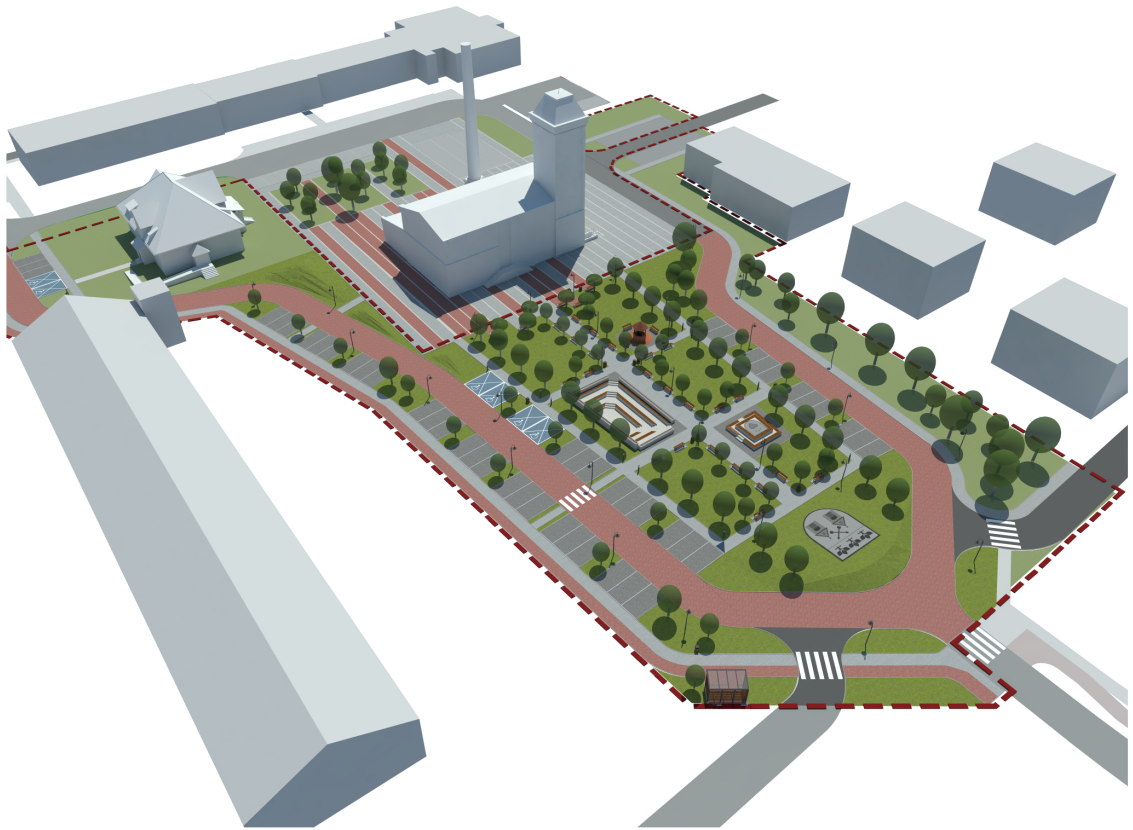
07

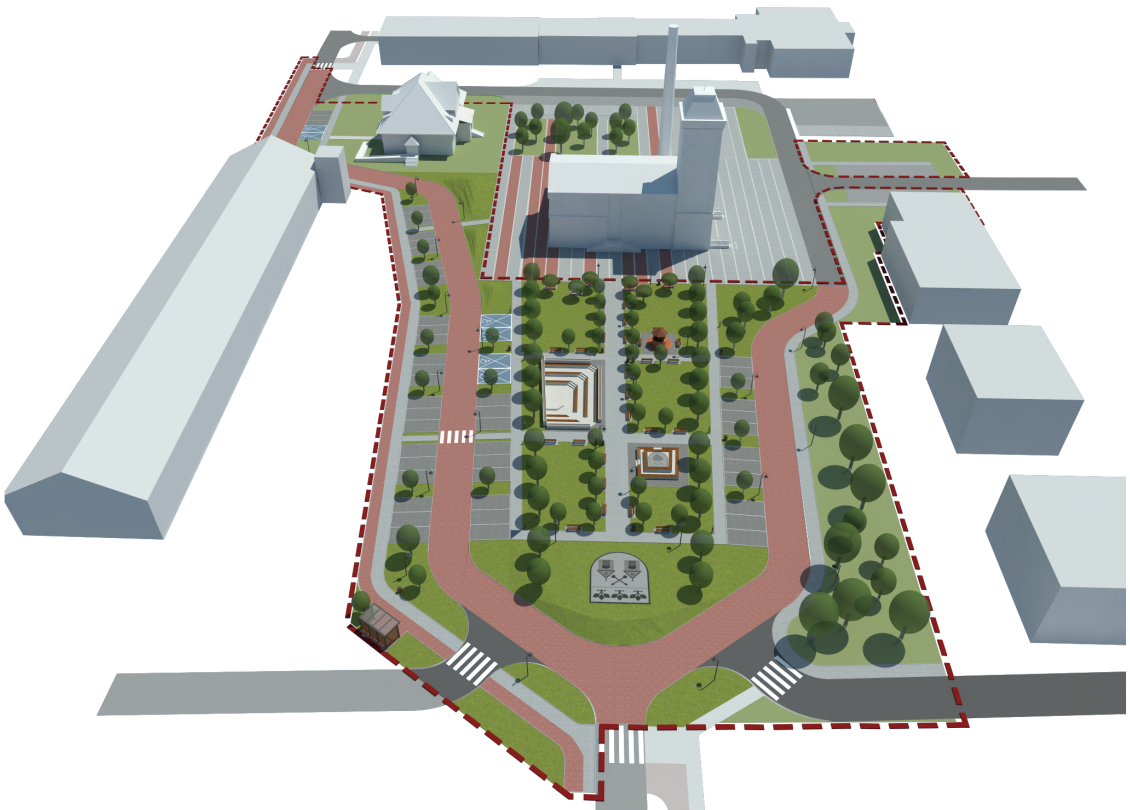
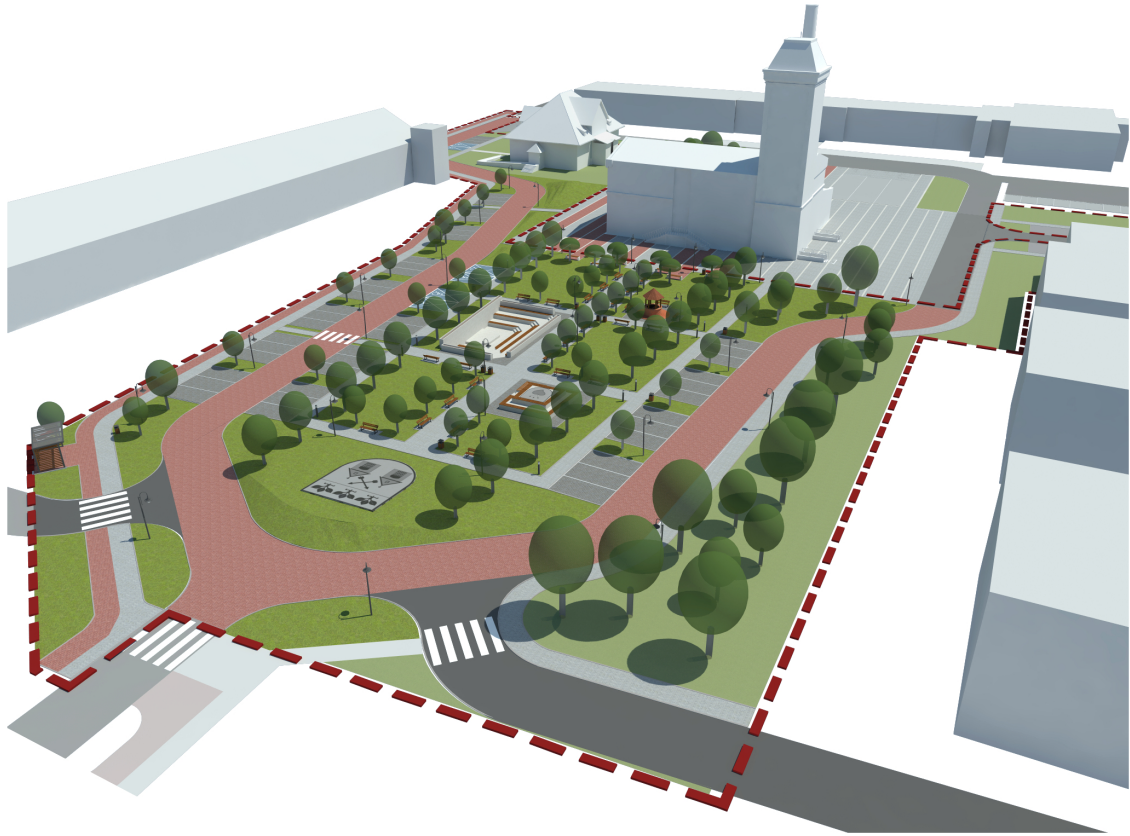


BRUS , LACHOWICZ - ARCHITEKCI
41 - 800 ZABRZE; UL. WOLNOŚCI 345 a / pokój 901 tel/fax (32) 777 13 01

| | | | |
|---|--|--|--|
| <div>TEMAT:</div> <div>PROJEKT ZAGOSPODAROWANIA PÓŁNOCNO- ZACHODNIEJ CZĘŚCI TERENU ZABUDOWAŃ PRZYPALACOWYCH W KOCHCICACH OD PÓŁNOCNEJ STRONY BUDYNKU GORZELNI OD STRONY ULIC ZAMKOWEJ I TARTACZNEJ NA DZ. O NR 6/55, 6/54, 6/32. W RAMACH ZADANIA: "REWITALIZACJA POPEGEEROWSKICH TERENÓW WOKÓŁ ZABYTEKOWYCH ZABUDOWAŃ FOLWARCZNYCH Z POCZĄTKU XX WIEKU W KOCHCICACH"</div> | | <div>TEMAT RYSUNKU:</div> <div>PROJEKT PRZEBUDOWY
WYKONANIE
Y OY P VUZPÖR</div> | |
| <div>LOKALIZACJA:</div> <div>Kochcice, ul. Ogrodowa 5, 42-713 KOCHANOWICE NR. DZIAŁKI 6/49, 6/55, 6/54, k.m.1pgr Kochcice</div> | | <div>PROJEKTOWAŁ:</div> <div>{ * / a b c d e f g h i j k l m n o p q r s t u v w x y z } •
uprawnienia budowlane bez ograniczeń
w specjalności architektonicznej
nr 9/04/SLOKK</div> | |
| <div>INWESTOR:</div> <div>GMINA KOCHANOWICE
ul. Wolności 5, 42-713 KOCHANOWICE</div> | | <div>09</div> | |
| <div>FAZA / BRANŻA:</div> <div>Zag. ter.</div> | | | |
| <div>NR PROJEKTU:</div> <div>755/04/2023</div> | | | |
| <div>DATA:</div> <div>SY 0000 0000</div> | | <div>SKALA</div> <div>1:500</div> | |

IV WIZUALIZACJE

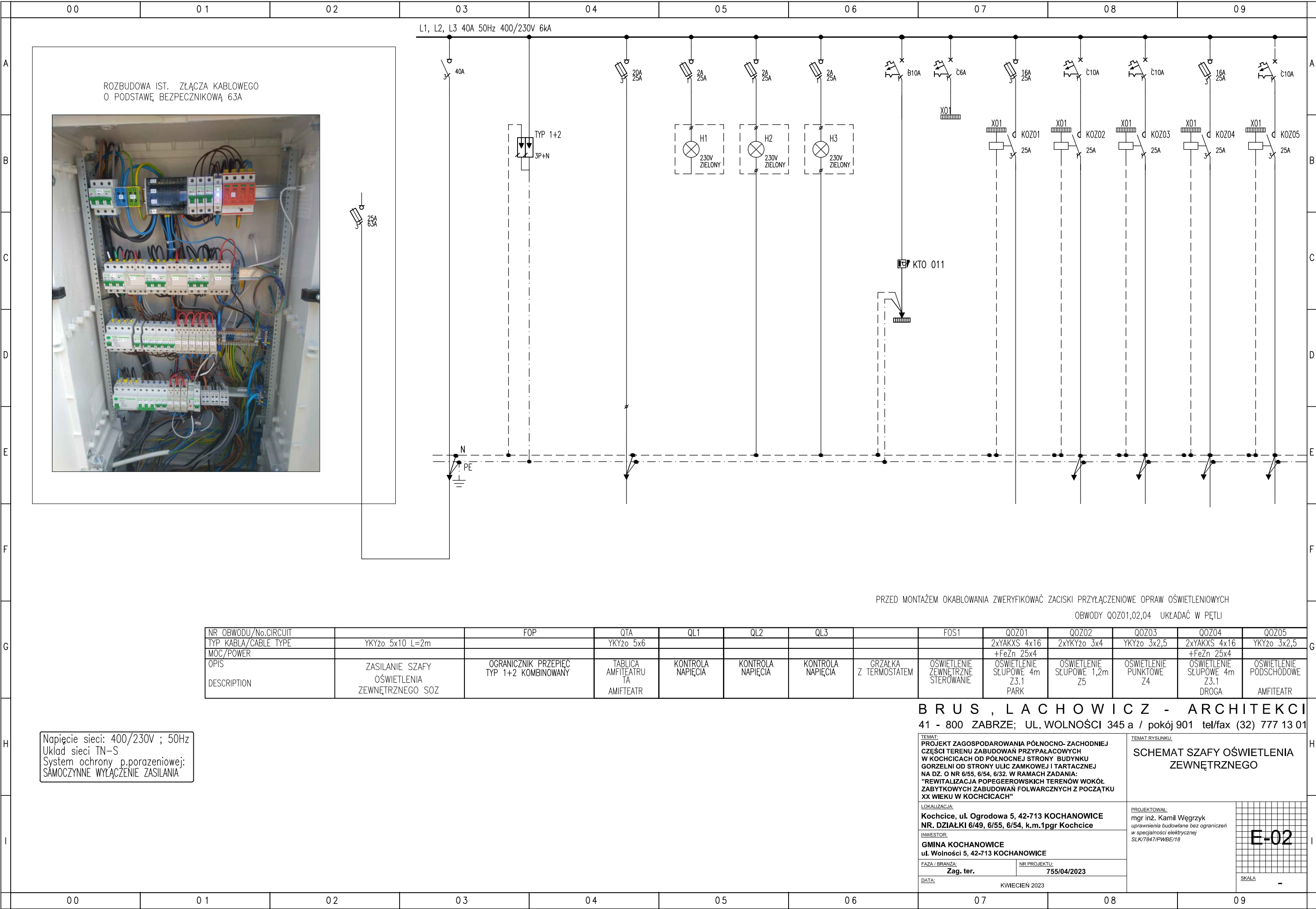


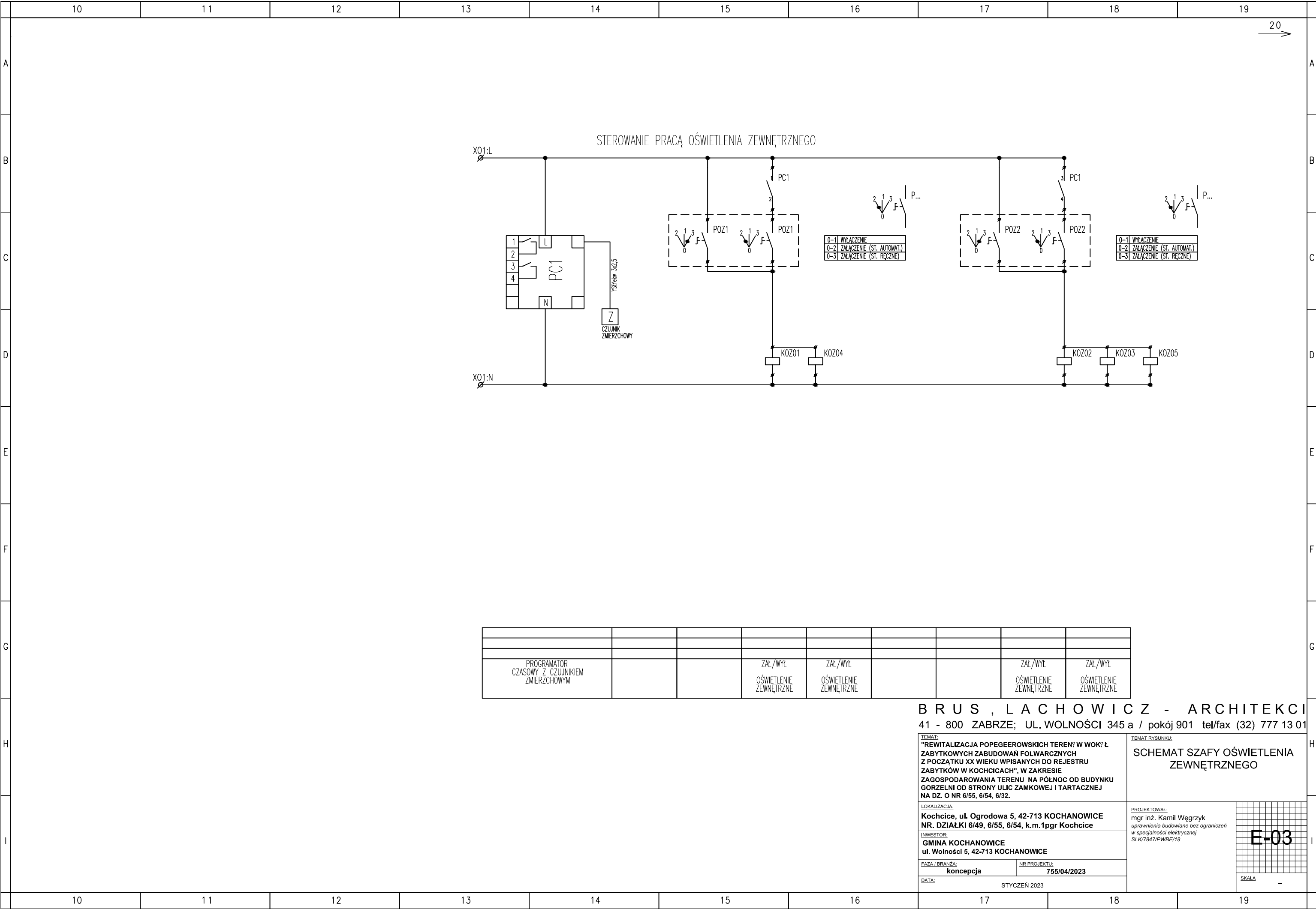


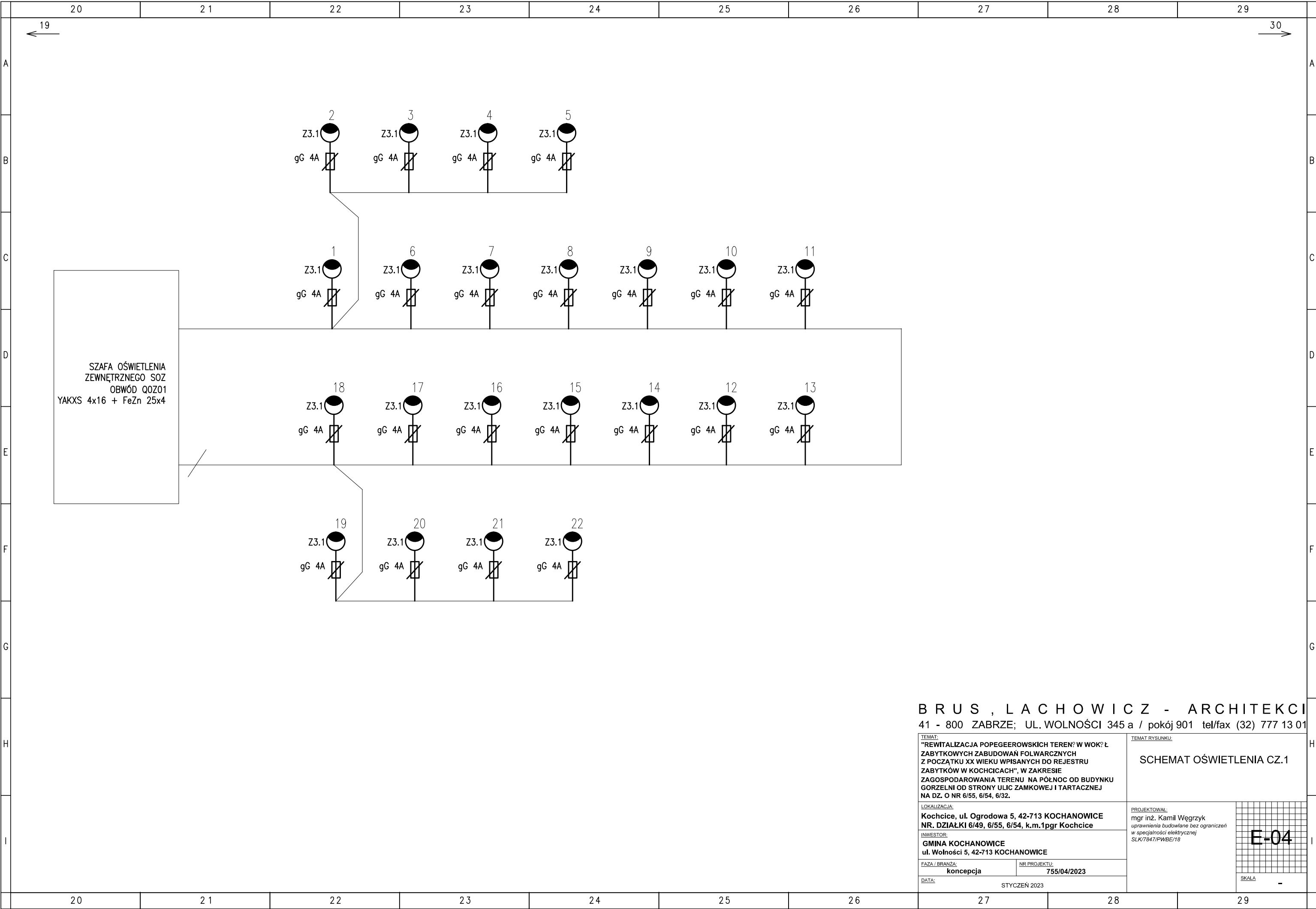


V RYSUNKI INSTALACJI ELEKTRYCZNEJ

Opracował: mgr inż. Kamil Węgrzyk
uprawnienia budowlane bez ograniczeń w
specjalności elektrycznej SLK/7847/PWBE/18



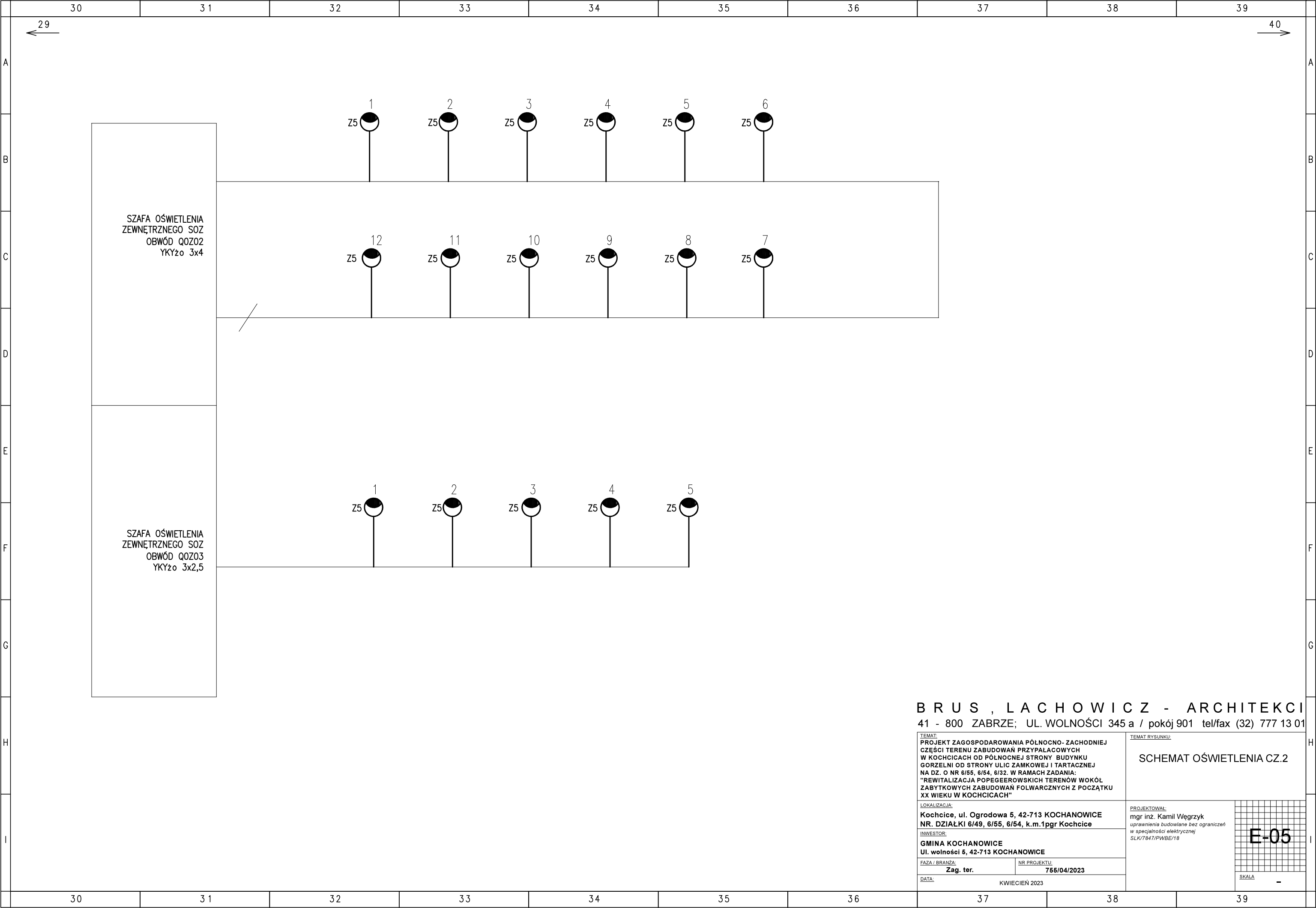


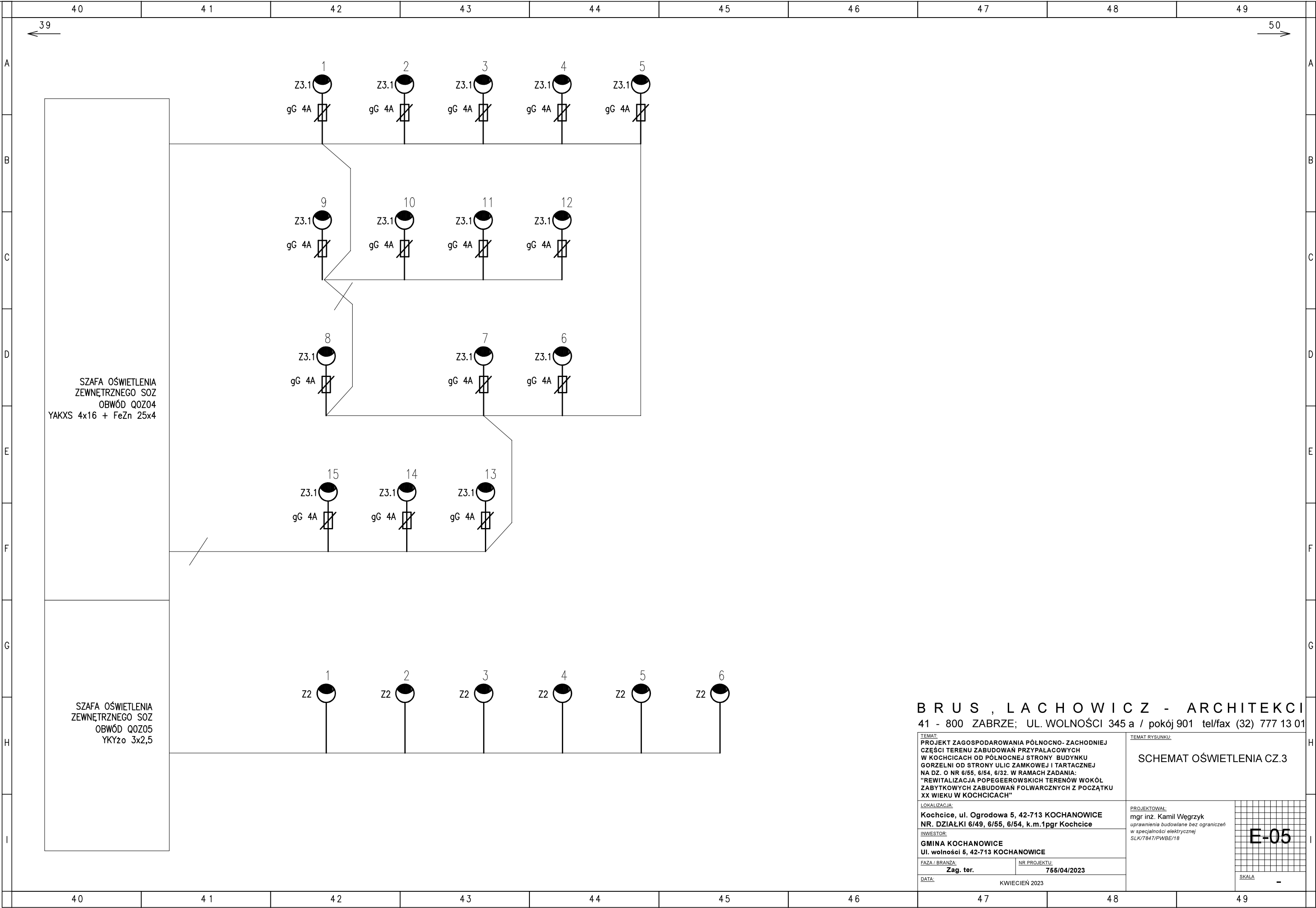


BRUS , LACHOWICZ - ARCHITEKCI
41 - 800 ZABRZE; UL. WOLNOŚCI 345 a / pokój 901 tel/fax (32) 777 13 01

| | | | |
|---|---|--|-----------------|
| <div>TEMAT:
"REWITALIZACJA POPEGEEROWSKICH TEREN? W WOK? Ł
ZABYTKOWYCH ZABUDOWAŃ FOLWARCZNYCH
Z POCZĄTKU XX WIEKU WPISANYCH DO REJESTRU
ZABYTKÓW W KOCHCICACH", W ZAKRESIE
ZAGOSPODAROWANIA TERENU NA PÓŁNOC OD BUDYNKU
GORZELNI OD STRONY ULIC ZAMKOWEJ I TARTACZNEJ
NA DZ. O NR 6/55, 6/54, 6/32.</div> | | <div>TEMAT RYSUNKU:

SCHEMAT OŚWIETLENIA CZ.1</div> | |
| <div>LOKALIZACJA:
Kochcice, ul. Ogrodowa 5, 42-713 KOCHANOWICE
NR. DZIAŁKI 6/49, 6/55, 6/54, k.m.1pgr Kochcice</div> | | <div>PROJEKTOWAŁ:
mgr inż. Kamil Węgrzyk
uprawnienia budowlane bez ograniczeń
w specjalności elektrycznej
SLK/7847/PWBE/18</div> | <div>E-04</div> |
| <div>INWESTOR:
GMINA KOCHANOWICE
ul. Wolności 5, 42-713 KOCHANOWICE</div> | | | |
| <div>FAZA / BRANŻA:
koncepcja</div> | <div>NR PROJEKTU:
755/04/2023</div> | | |
| <div>DATA:
STYCZEŃ 2023</div> | | <div>SKALA
-</div> | |





VI RYSUNKI INSTALACJI KANALIZACJI DESZCZOWEJ

Mapa do celów projektowych
wykonano dn. 05.12.2022 r.

układ "PUWG 2000"
układ wys. Kronsztad 86
skala 1:500
woj.: śląskie
pow.: lubiński
gm.: Kochanowice (240705_2)
obr.: Kochanowice (240705_2.0005)
240705_2.0005.AR_PGRKOCHOICE.6/55
240705_2.0005.AR_PGRKOCHOICE.6/54
240705_2.0005.AR_PGRKOCHOICE.6/32
240705_2.0005.AR_PGRKOCHOICE.6/49
240705_2.0005.AR_6.177
WGK.6642.1.1967.2022

Mapa została wykonana na podstawie danych wektorowych
otrzymanych z PODGiK w Lublińcu, uzupełnionych szczegółami
terenowymi pochodzącymi z pomiaru terenowego WGK.6642.1.1967.2022
oraz pozyskanymi metodą digitalizacji rastra mapy zasadniczej.

Nie badano zapisów ksiąg wieczystych pod kątem
istniejących służebności gruntowych.

Nie wyklucza się istnienia sieci, które nie zostały
zainwentaryzowane po wykonaniu oraz których
brak na mapach brzońowych.

Granice działek ewidencyjnych zostały wniesione kolorem zielonym.
Granice działek zostały wniesione na podstawie mapy numerycznej
PODGiK w Lublińcu.
Granice działek ewidencyjnych nie spełniają wymagań standardów
technicznych.

Zgodnie z obowiązującym planem zagospodarowania przestrzennego dla miejscowości
Kochanowice (Uchwała Nr VIII/70/07 Rady Gminy Kochanowice z dnia 28 maja 2007 roku)
oraz późniejszą zmianą planu (Uchwała Nr XI/91/19 Rady Gminy Kochanowice
z dnia 30 września 2019 roku) działki nr 6/55, 6/54, 6/32, 6/49, 117
są położone są na terenie usług innych (BU), terenie dróg niepublicznych wewnętrznych (309KDW),
i terenie dróg publicznych klasy D – dojazdowe (308KDD).

Linia rozgraniczająca teren o
różnym przeznaczeniu w MPZP

Nieprzekraczalna linia zabudowy

Oświadczam, że wyniki prac geodezyjnych do zgłoszenia z PODGiK w Lublińcu
Nr WGK.6642.1.1967.2022 zostały pozytywnie zweryfikowane i przyjęte do
PZGK.

Wykonawca prac mgr inż. Sabina Kuderska nr upr. 20797
Jestem świadomy odpowiedzialności karnej za składanie fałszywych zeznań.

LEGENDA:
Kd2200 projektowana instalacja kanalizacji deszczowej
O projektowana studnia betonowa Ø1000
III projektowany wpust - wg projektu drogowego

UWAGI:

- Odbiornikiem wód opadowych z terenu inwestycji będzie istniejąca kanalizacja Ø200 na działce inwestora;
- Odprowadzenie wód deszczowych odbywać się przez projektowaną instalację kanalizacyjną z rur Ø200x5,9 PVC-U SN8 SDR34;
- Instalację układać ze spadkiem w zakresie i=0,5%-1,5%;
- Odwodnienie drogi wykonać poprzez montaż wpustów ulicznych betonowych Ø600 z osadnikiem 1,0m;
- Odwodnienie amfiteatru wykonać z wykorzystaniem odwodnienia liniowego;
- Minimalne przykrycie przewodów kanalizacji deszczowej wynosi h=1,2m, przewody ułożone powyżej ocieplić warstwą keramzytu;
- Studnie pod drogami wykonać z piescieniami odciażającymi i włazami typu ciężkiego (D400);
- Włazy do studzienek należy wykonać jako szczelne;
- Rzędne włazów studzienek dostosować do poziomu terenu, dróg i chodników;
- Na odkrytych kablach zakładać rury dwudzielne typu Arot;
- Wszelkie niezgodności i nieścisłości pisemnie uzgodnić z projektantem;
- Wymiary i rzędne sprawdzić na budowie;
- Rysunki rozpatrywać łącznie z opisem technicznym.

- Rabata na skarpie z herbem Kochanowice
- Wiatra rowerowa
- Placik tarasowy z miejscami siedzącymi
- Mini amfiteatr
- Studnia/ makieta założenia pałacowo-folwarcznego
- Strefa relaksu

Dane wskaźnikowe / bilans terenu
pow. opracowania = 8133,67 m²
pow. biologicznie czynna = 3647,41 m² (44,84%)
pow. utwardzona = 4486,26 m² (55,16%)
w tym:
- pow. jezdnia (klinkier) = 1532,97 m²
- pow. jezdnia (asfalt) = 193,22 m²
- pow. ciągów pieszych i placów = 1464,21 m²
- pow. ścieżki rowerowej = 325,92 m²
- pow. parkingów = 308 m²

BRUS, LACHOWICZ - ARCHITEKCI
41 - 800 ZABRZE, UL. WOLNOŚCI 345 a / pokój 901 tel/fax (32) 777 13 01

| | | | |
|---|--|--|--|
| TEMAT:
PROJEKT ZAGOSPODAROWANIA POŁOŻONEJ ZACHODNIEJ
CZĘŚCI TERENU ZABUDOWY PRZEPALACOWYCH
W KOCHANOWICACH DO POŁOŻONEJ STRONY BUDYNKU
COTELNI DO STRONY ULICY ZAMKOWEJ I TYNKOWEJ
NA OZ. O NR 6/55, 6/54, 6/32, 6/49, 117
W RAMACH ZADANIA:
RENTALIZACJA POPRZECZNIKÓW TERENÓW WOKÓŁ
ZABUDOWY ZABUDOWY FOLWARCZNYCH Z POZOSTAŁYCH
XX WIEKU W KOCHANOWICACH | | TEMAT ROZSIARZENIA:
ZAGOSPODAROWANIE TERENU
- Schemat instalacji kanalizacji
deszczowej | |
| LOKALIZACJA:
Kochanowice, ul. Ogrodowa 5, 42-713 KOCHANOWICE
NR. DZIAŁKI 6/45, 6/46, 6/47, 6/48, 6/49, 6/50, 6/51, 6/52, 6/53, 6/54, 6/55, 6/56, 6/57, 6/58, 6/59, 6/60, 6/61, 6/62, 6/63, 6/64, 6/65, 6/66, 6/67, 6/68, 6/69, 6/70, 6/71, 6/72, 6/73, 6/74, 6/75, 6/76, 6/77, 6/78, 6/79, 6/80, 6/81, 6/82, 6/83, 6/84, 6/85, 6/86, 6/87, 6/88, 6/89, 6/90, 6/91, 6/92, 6/93, 6/94, 6/95, 6/96, 6/97, 6/98, 6/99, 6/100, 6/101, 6/102, 6/103, 6/104, 6/105, 6/106, 6/107, 6/108, 6/109, 6/110, 6/111, 6/112, 6/113, 6/114, 6/115, 6/116, 6/117, 6/118, 6/119, 6/120, 6/121, 6/122, 6/123, 6/124, 6/125, 6/126, 6/127, 6/128, 6/129, 6/130, 6/131, 6/132, 6/133, 6/134, 6/135, 6/136, 6/137, 6/138, 6/139, 6/140, 6/141, 6/142, 6/143, 6/144, 6/145, 6/146, 6/147, 6/148, 6/149, 6/150, 6/151, 6/152, 6/153, 6/154, 6/155, 6/156, 6/157, 6/158, 6/159, 6/160, 6/161, 6/162, 6/163, 6/164, 6/165, 6/166, 6/167, 6/168, 6/169, 6/170, 6/171, 6/172, 6/173, 6/174, 6/175, 6/176, 6/177, 6/178, 6/179, 6/180, 6/181, 6/182, 6/183, 6/184, 6/185, 6/186, 6/187, 6/188, 6/189, 6/190, 6/191, 6/192, 6/193, 6/194, 6/195, 6/196, 6/197, 6/198, 6/199, 6/200, 6/201, 6/202, 6/203, 6/204, 6/205, 6/206, 6/207, 6/208, 6/209, 6/210, 6/211, 6/212, 6/213, 6/214, 6/215, 6/216, 6/217, 6/218, 6/219, 6/220, 6/221, 6/222, 6/223, 6/224, 6/225, 6/226, 6/227, 6/228, 6/229, 6/230, 6/231, 6/232, 6/233, 6/234, 6/235, 6/236, 6/237, 6/238, 6/239, 6/240, 6/241, 6/242, 6/243, 6/244, 6/245, 6/246, 6/247, 6/248, 6/249, 6/250, 6/251, 6/252, 6/253, 6/254, 6/255, 6/256, 6/257, 6/258, 6/259, 6/260, 6/261, 6/262, 6/263, 6/264, 6/265, 6/266, 6/267, 6/268, 6/269, 6/270, 6/271, 6/272, 6/273, 6/274, 6/275, 6/276, 6/277, 6/278, 6/279, 6/280, 6/281, 6/282, 6/283, 6/284, 6/285, 6/286, 6/287, 6/288, 6/289, 6/290, 6/291, 6/292, 6/293, 6/294, 6/295, 6/296, 6/297, 6/298, 6/299, 6/300, 6/301, 6/302, 6/303, 6/304, 6/305, 6/306, 6/307, 6/308, 6/309, 6/310, 6/311, 6/312, 6/313, 6/314, 6/315, 6/316, 6/317, 6/318, 6/319, 6/320, 6/321, 6/322, 6/323, 6/324, 6/325, 6/326, 6/327, 6/328, 6/329, 6/330, 6/331, 6/332, 6/333, 6/334, 6/335, 6/336, 6/337, 6/338, 6/339, 6/340, 6/341, 6/342, 6/343, 6/344, 6/345, 6/346, 6/347, 6/348, 6/349, 6/350, 6/351, 6/352, 6/353, 6/354, 6/355, 6/356, 6/357, 6/358, 6/359, 6/360, 6/361, 6/362, 6/363, 6/364, 6/365, 6/366, 6/367, 6/368, 6/369, 6/370, 6/371, 6/372, 6/373, 6/374, 6/375, 6/376, 6/377, 6/378, 6/379, 6/380, 6/381, 6/382, 6/383, 6/384, 6/385, 6/386, 6/387, 6/388, 6/389, 6/390, 6/391, 6/392, 6/393, 6/394, 6/395, 6/396, 6/397, 6/398, 6/399, 6/400, 6/401, 6/402, 6/403, 6/404, 6/405, 6/406, 6/407, 6/408, 6/409, 6/410, 6/411, 6/412, 6/413, 6/414, 6/415, 6/416, 6/417, 6/418, 6/419, 6/420, 6/421, 6/422, 6/423, 6/424, 6/425, 6/426, 6/427, 6/428, 6/429, 6/430, 6/431, 6/432, 6/433, 6/434, 6/435, 6/436, 6/437, 6/438, 6/439, 6/440, 6/441, 6/442, 6/443, 6/444, 6/445, 6/446, 6/447, 6/448, 6/449, 6/450, 6/451, 6/452, 6/453, 6/454, 6/455, 6/456, 6/457, 6/458, 6/459, 6/460, 6/461, 6/462, 6/463, 6/464, 6/465, 6/466, 6/467, 6/468, 6/469, 6/470, 6/471, 6/472, 6/473, 6/474, 6/475, 6/476, 6/477, 6/478, 6/479, 6/480, 6/481, 6/482, 6/483, 6/484, 6/485, 6/486, 6/487, 6/488, 6/489, 6/490, 6/491, 6/492, 6/493, 6/494, 6/495, 6/496, 6/497, 6/498, 6/499, 6/500, 6/501, 6/502, 6/503, 6/504, 6/505, 6/506, 6/507, 6/508, 6/509, 6/510, 6/511, 6/512, 6/513, 6/514, 6/515, 6/516, 6/517, 6/518, 6/519, 6/520, 6/521, 6/522, 6/523, 6/524, 6/525, 6/526, 6/527, 6/528, 6/529, 6/530, 6/531, 6/532, 6/533, 6/534, 6/535, 6/536, 6/537, 6/538, 6/539, 6/540, 6/541, 6/542, 6/543, 6/544, 6/545, 6/546, 6/547, 6/548, 6/549, 6/550, 6/551, 6/552, 6/553, 6/554, 6/555, 6/556, 6/557, 6/558, 6/559, 6/560, 6/561, 6/562, 6/563, 6/564, 6/565, 6/566, 6/567, 6/568, 6/569, 6/570, 6/571, 6/572, 6/573, 6/574, 6/575, 6/576, 6/577, 6/578, 6/579, 6/580, 6/581, 6/582, 6/583, 6/584, 6/585, 6/586, 6/587, 6/588, 6/589, 6/590, 6/591, 6/592, 6/593, 6/594, 6/595, 6/596, 6/597, 6/598, 6/599, 6/600, 6/601, 6/602, 6/603, 6/604, 6/605, 6/606, 6/607, 6/608, 6/609, 6/610, 6/611, 6/612, 6/613, 6/614, 6/615, 6/616, 6/617, 6/618, 6/619, 6/620, 6/621, 6/622, 6/623, 6/624, 6/625, 6/626, 6/627, 6/628, 6/629, 6/630, 6/631, 6/632, 6/633, 6/634, 6/635, 6/636, 6/637, 6/638, 6/639, 6/640, 6/641, 6/642, 6/643, 6/644, 6/645, 6/646, 6/647, 6/648, 6/649, 6/650, 6/651, 6/652, 6/653, 6/654, 6/655, 6/656, 6/657, 6/658, 6/659, 6/660, 6/661, 6/662, 6/663, 6/664, 6/665, 6/666, 6/667, 6/668, 6/669, 6/670, 6/671, 6/672, 6/673, 6/674, 6/675, 6/676, 6/677, 6/678, 6/679, 6/680, 6/681, 6/682, 6/683, 6/684, 6/685, 6/686, 6/687, 6/688, 6/689, 6/690, 6/691, 6/692, 6/693, 6/694, 6/695, 6/696, 6/697, 6/698, 6/699, 6/700, 6/701, 6/702, 6/703, 6/704, 6/705, 6/706, 6/707, 6/708, 6/709, 6/710, 6/711, 6/712, 6/713, 6/714, 6/715, 6/716, 6/717, 6/718, 6/719, 6/720, 6/721, 6/722, 6/723, 6/724, 6/725, 6/726, 6/727, 6/728, 6/729, 6/730, 6/731, 6/732, 6/733, 6/734, 6/735, 6/736, 6/737, 6/738, 6/739, 6/740, 6/741, 6/742, 6/743, 6/744, 6/745, 6/746, 6/747, 6/748, 6/749, 6/750, 6/751, 6/752, 6/753, 6/754, 6/755, 6/756, 6/757, 6/758, 6/759, 6/760, 6/761, 6/762, 6/763, 6/764, 6/765, 6/766, 6/767, 6/768, 6/769, 6/770, 6/771, 6/772, 6/773, 6/774, 6/775, 6/776, 6/777, 6/778, 6/779, 6/780, 6/781, 6/782, 6/783, 6/784, 6/785, 6/786, 6/787, 6/788, 6/789, 6/790, 6/791, 6/792, 6/793, 6/794, 6/795, 6/796, 6/797, 6/798, 6/799, 6/800, 6/801, 6/802, 6/803, 6/804, 6/805, 6/806, 6/807, 6/808, 6/809, 6/810, 6/811, 6/812, 6/813, 6/814, 6/815, 6/816, 6/817, 6/818, 6/819, 6/820, 6/821, 6/822, 6/823, 6/824, 6/825, 6/826, 6/827, 6/828, 6/829, 6/830, 6/831, 6/832, 6/833, 6/834, 6/835, 6/836, 6/837, 6/838, 6/839, 6/840, 6/841, 6/842, 6/843, 6/844, 6/845, 6/846, 6/847, 6/848, 6/849, 6/850, 6/851, 6/852, 6/853, 6/854, 6/855, 6/856, 6/857, 6/858, 6/859, 6/860, 6/861, 6/862, 6/863, 6/864, 6/865, 6/866, 6/867, 6/868, 6/869, 6/870, 6/871, 6/872, 6/873, 6/874, 6/875, 6/876, 6/877, 6/878, 6/879, 6/880, 6/881, 6/882, 6/883, 6/884, 6/885, 6/886, 6/887, 6/888, 6/889, 6/890, 6/891, 6/892, 6/893, 6/894, 6/895, 6/896, 6/897, 6/898, 6/899, 6/900, 6/901, 6/902, 6/903, 6/904, 6/905, 6/906, 6/907, 6/908, 6/909, 6/910, 6/911, 6/912, 6/913, 6/914, 6/915, 6/916, 6/917, 6/918, 6/919, 6/920, 6/921, 6/922, 6/923, 6/924, 6/925, 6/926, 6/927, 6/928, 6/929, 6/930, 6/931, 6/932, 6/933, 6/934, 6/935, 6/936, 6/937, 6/938, 6/939, 6/940, 6/941, 6/942, 6/943, 6/944, 6/945, 6/946, 6/947, 6/948, 6/949, 6/950, 6/951, 6/952, 6/953, 6/954, 6/955, 6/956, 6/957, 6/958, 6/959, 6/960, 6/961, 6/962, 6/963, 6/964, 6/965, 6/966, 6/967, 6/968, 6/969, 6/970, 6/971, 6/972, 6/973, 6/974, 6/975, 6/976, 6/977, 6/978, 6/979, 6/980, 6/981, 6/982, 6/983, 6/984, 6/985, 6/986, 6/987, 6/988, 6/989, 6/990, 6/991, 6/992, 6/993, 6/994, 6/995, 6/996, 6/997, 6/998, 6/999, 6/1000, 6/1001, 6/1002, 6/1003, 6/1004, 6/1005, 6/1006, 6/1007, 6/1008, 6/1009, 6/1010, 6/1011, 6/1012, 6/1013, 6/1014, 6/1015, 6/1016, 6/1017, 6/1018, 6/1019, 6/1020, 6/1021, 6/1022, 6/1023, 6/1024, 6/1025, 6/1026, 6/1027, 6/1028, 6/1029, 6/1030, 6/1031, 6/1032, 6/1033, 6/1034, 6/1035, 6/1036, 6/1037, 6/1038, 6/1039, 6/1040, 6/1041, 6/1042, 6/1043, 6/1044, 6/1045, 6/1046, 6/1047, 6/1048, 6/1049, 6/1050, 6/1051, 6/1052, 6/1053, 6/1054, 6/1055, 6/1056, 6/1057, 6/1058, 6/1059, 6/1060, 6/1061, 6/1062, 6/1063, 6/1064, 6/1065, 6/1066, 6/1067, 6/1068, 6/1069, 6/1070, 6/1071, 6/1072, 6/1073, 6/1074, 6/1075, 6/1076, 6/1077, 6/1078, 6/1079, 6/1080, 6/1081, 6/1082, 6/1083, 6/1084, 6/1085, 6/1086, 6/1087, 6/1088, 6/1089, 6/1090, 6/1091, 6/1092, 6/1093, 6/1094, 6/1095, 6/1096, 6/1097, 6/1098, 6/1099, 6/1100, 6/1101, 6/1102, 6/1103, 6/1104, 6/1105, 6/1106, 6/1107, 6/1108, 6/1109, 6/1110, 6/1111, 6/1112, 6/1113, 6/1114, 6/1115, 6/1116, 6/1117, 6/1118, 6/1119, 6/1120, 6/1121, 6/1122, 6/1123, 6/1124, 6/1125, 6/1126, 6/1127, 6/1128, 6/1129, 6/1130, 6/1131, 6/1132, 6/1133, 6/1134, 6/1135, 6/1136, 6/1137, 6/1138, 6/1139, 6/1140, 6/1141, 6/1142, 6/1143, 6/1144, 6/1145, 6/1146, 6/1147, 6/1148, 6/1149, 6/1150, 6/1151, 6/1152, 6/1153, 6/1154, 6/1155, 6/1156, 6/1157, 6/1158, 6/1159, 6/1160, 6/1161, 6/1162, 6/1163, 6/1164, 6/1165, 6/1166, 6/1167, 6/1168, 6/1169, 6/1170, 6/1171, 6/1172, 6/1173, 6/1174, 6/1175, 6/1176, 6/1177, 6/1178, 6/1179, 6/1180, 6/1181, 6/1182, 6/1183, 6/1184, 6/1185, 6/1186, 6/1187, 6/1188, 6/1189, 6/1190, 6/1191, 6/1192, 6/1193, 6/1194, 6/1195, 6/1196, 6/1197, 6/1198, 6/1199, 6/1200, 6/1201, 6/1202, 6/1203, 6/1204, 6/1205, 6/1206, 6/1207, 6/1208, 6/1209, 6/1210, 6/1211, 6/1212, 6/1213, 6/1214, 6/1215, 6/1216, 6/1217, 6/1218, 6/1219, 6/1220, 6/1221, 6/1222, 6/1223, 6/1224, 6/1225, 6/1226, 6/1227, 6/1228, 6/1229, 6/1230, 6/1231, 6/1232, 6/1233, 6/1234, 6/1235, 6/1236, 6/1237, 6/1238, 6/1239, 6/1240, 6/1241, 6/1242, 6/1243, 6/1244, 6/1245, 6/1246, 6/1247, 6/1248, 6/1249, 6/1250, 6/1251, 6/1252, 6/1253, 6/1254, 6/1255, 6/1256, 6/1257, 6/1258, 6/1259, 6/1260, 6/1261, 6/1262, 6/1263, 6/1264, 6/1265, 6/1266, 6/1267, 6/1268, 6/1269, 6/1270, 6/1271, 6/1272, 6/1273, 6/1274, 6/1275, 6/1276, 6/1277, 6/1278, 6/1279, 6/1280, 6/1281, 6/1282, 6/1283, 6/1284, 6/1285, 6/1286, 6/1287, 6/1288, 6/1289, 6/1290, 6/1291, 6/1292, 6/1293, 6/1294, 6/1295, 6/1296, 6/1297, 6/1298, 6/1299, 6/1300, 6/1301, 6/1302, 6/1303, 6/1304, 6/1305, 6/1306, 6/1307, 6/1308, 6/1309, 6/1310, 6/1311, 6/1312, 6/1313, 6/1314, 6/1315, 6/1316, 6/1317, 6/1318, 6/1319, 6/1320, 6/1321, 6/1322, 6/1323, 6/1324, 6/1325, 6/1326, 6/1327, 6/1328, 6/1329, 6/1330, 6/1331, 6/1332, 6/1333, 6/1334, 6/1335, 6/1336, 6/1337, 6/1338, 6/1339, 6/1340, 6/1341, 6/1342, 6/1343, 6/1344, 6/1345, 6/1346, 6/1347, 6/1348, 6/1349, 6/1350, 6/1351, 6/1352, 6/1353, 6/1354, 6/1355, 6/1356, 6/1357, 6/1358, 6/1359, 6/1360, 6/1361, 6/1362, 6/1363, 6/1364, 6/1365, 6/1366, 6/1367, 6/1368, 6/1369, 6/1370, 6/1371, 6/1372, 6/1373, 6/1374, 6/1375, 6/1376, 6/1377, 6/1378, 6/1379, 6/1380, 6/1381, 6/1382, 6/1383, 6/1384, 6/1385, 6/1386, 6/1387, 6/1388, 6/1389, 6/1390, 6/1391, 6/1392, 6/1393, 6/1394, 6/1395, 6/1396, 6/1397, 6/1398, 6/1399, 6/1400, 6/1401, 6/1402, 6/1403, 6/1404, 6/1405, 6/1406, 6/1407, 6/1408, 6/1409, 6/1410, 6/1411, 6/1412, 6/1413, 6/1414, 6/1415, 6/1416, 6/1417, 6/1418, 6/1419, 6/1420, 6/1421, 6/1422, 6/1423, 6/1424, 6/1425, 6/1426, 6/1427, 6/1428, 6/1429, 6/1430, 6/1431, 6/1432, 6/1433, 6/1434, 6/1435, 6/1436, 6/1437, 6/1438, 6/1439, 6/1440, 6/1441, 6/1442, 6/1443, 6/1444, 6/1445, 6/1446, 6/1447, 6/1448, 6/1449, 6/1450, 6/1451, 6/1452, 6/1453, 6/1454, 6/1455, 6/1456, 6/1457, 6/1458, 6/1459, 6/1460, 6/1461, 6/1462, 6/1463, 6/1464, 6/1465, 6/1466, 6/1467, 6/1468, 6/1469, 6/1470, 6/1471, 6/1472, 6/1473, 6/1474, 6/1475, 6/1476, 6/1477, 6/1478, 6/1479, 6/1480, 6/1481, 6/1482, 6/1483, 6/1484, 6/1485, 6/1486, 6/1487, 6/1488, 6/1489, 6/1490, 6/1491, 6/1492, 6/1493, 6/1494, 6/1495, 6/1496, 6/1497, 6/1498, 6/1499, 6/1500, 6/1501, 6/1502, 6/1503, 6/1504, 6/1505, 6/1506, 6/1507, 6/1508, 6/1509, 6/1510, 6/1511, 6/1512, 6/1513, 6/1514, 6/1515, 6/1516, 6/1517, 6/1518, 6/1519, 6/1520, 6/1521, 6/1522, 6/1523, 6/1524, 6/1525, 6/1526, 6/1527, 6/1528, 6/1529, 6/1530, 6/1531, 6/1532, 6/1533, 6/1534, 6/1535, 6/1536, 6/1537, 6/1538, 6/1539, 6/1540, 6/1541, 6/1542, 6/1543, 6/1544, 6/1545, 6/1546, 6/1547, 6/1548, 6/1549, 6/1550, 6/1551, 6/1552, 6/1553, 6/1554, 6/1555, 6/1556, 6/1557, 6/1558, 6/1559, 6/1560, 6/1561, 6/1562, 6/1563, 6/1564, 6/1565, 6/1566, 6/1567, 6/1568, 6/1569, 6/1570, 6/1571, 6/1572, 6/1573, 6/1574, 6/1575, 6/1576, 6/1577, 6/1578, 6/1579, 6/1580, 6/1581, 6/1582, 6/1583, 6/1584, 6/1585, 6/1586, 6/1587, 6/1588, 6/1589, 6/1590, 6/1591, 6/1592, 6/1593, 6/1594, 6/1595, 6/1596, 6/1597, 6/1598, 6/1599, 6/1600, 6/1601, 6/1602, 6/1603, 6/1604, 6/1605, 6/1606, 6/1607, 6/1608, 6/1609, 6/1610, 6/1611, 6/1612, 6/1613, 6/1614, 6/1615, 6/1616, 6/1617, 6/1618, 6/1619, 6/1620, 6/1621, 6/1622, 6/1623, 6/1624, 6/1625, 6/1626, 6/1627, 6/1628, 6/1629, 6/1630, 6/1631, 6/1632, 6/1633, 6/1634, 6/1635, 6/1636, 6/1637, 6/1638, 6/1639, 6/1640, 6/1641, 6/1642, 6/1643, 6/1644, 6/1645, 6/1646, 6/1647, 6/1648, 6/1649, 6/1650, 6/1651, 6/1652, 6/1653, 6/1654, 6/1655, 6/1656, 6/1657, 6/1658, 6/1659, 6/1660, 6/1661, 6/1662, 6/1663, 6/1664, 6/1665, 6/1666, 6/1667, 6/1668, 6/1669, 6/1670, 6/1671, 6/1672, 6/1673, 6/1674, 6/1675, 6/1676, 6/1677, 6/1678, 6/1679, 6/ | | | |