

PROGRAM PRAC KONSERWATORSKICH



**WILLA FABRYKANTA / 1888 r. / - ob. PRZEDSZKOLE MIEJSKIE
OBIEKT ZABYTKOWY PRZY UL. MŁYŃSKIEJ 8 W GRYFOWIE ŚLĄSKIM**

**KONSERWACJA POLICHROMOWANEJ DEKORACJI ŚCIAN
KLATKI SCHODOWEJ**

Kraków, wrzesień 2014

PROGRAM PRAC KONSERWATORSKICH

**WILLA FABRYKANTA / 1888 r. / - ob. PRZEDSZKOLE MIEJSKIE
OBIEKT ZABYTKOWY PRZY UL. MŁYŃSKIEJ 8 W GRYFOWIE ŚLĄSKIM**



KONSERWACJA POLICHROMOWANEJ DEKORACJI ŚCIAN KLATKI SCHODOWEJ

SPIS TREŚCI ;

- I. Opis obiektu
- II. Polichromowana dekoracja ścian klatki schodowej
- III. Stan zachowania
- IV. Założenia konserwatorskie
- V. Program prac konserwatorskich
 - A. Program prac konserwatorskich dla malowideł ściennych
 - B. Program prac konserwatorskich dla obrazów na płótnie
 - C. Program prac konserwatorskich dla sztukaterii i monochromatycznych powierzchni ścian
 - D. Program prac konserwatorskich dla polichromii na drewnie

**WILLA FABRYKANTA / 1888 r. / - ob. PRZEDSZKOLE MIEJSKIE
OBIEKT ZABYTKOWY PRZY UL. MŁYŃSKIEJ 8 W GRYFOWIE ŚLĄSKIM**



- elewacja frontowa -

I. OPIS OBIEKTU

Zespół rezydencjonalny jaki tworzy willa wraz z założeniem parkowym i domem ogrodnika powstała w 1888 roku w północno-wschodniej części Gryfowa Śląskiego. Ta część miasta zawdzięcza swój rozwój otwartej w 1867 roku linii kolejowej Jelenia Góra – Zgorzelec. Wówczas powstały tutaj zakłady przemysłowe, okazałe obiekty użyteczności publicznej, wille oraz kamienice.

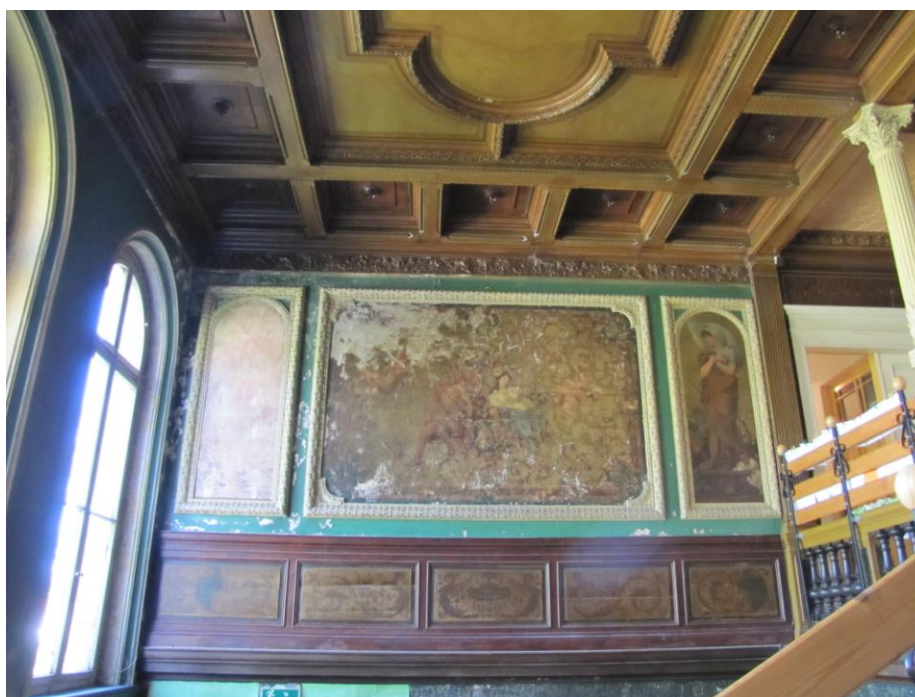
Reprezentacyjna willa została wzniesiona na zlecenie fabrykanta włókienniczego Winklera. Rezydencja poprzez swój charakter, opracowanie detalu architektonicznego, układu wnętrza z reprezentacyjnym holem, klatką schodową i rozmieszczeniem pomieszczeń przypomina architekturę pałacową. Willa zbudowana w duchu historyzmu, o detalu elewacji w stylu neorenesansu niderlandzkiego.

Rezydencja położona jest w niewielkim parku typu angielskiego, którego część znalazła się obecnie poza granicami działki. Na jej teren prowadzi okazała, oryginalna kuta brama wjazdowa z furtkami i ogrodzeniem.

Willa zachowała oryginalny układ wnętrz wraz z bardzo bogatym wystrojem dwukondygnacyjnego holu, klatki schodowej i reprezentacyjnych pomieszczeń I i II kondygnacji. Centralną część holu zajmuje fontanna wydzielona tralkową balustradą, oświetlona od góry świetlikiem z różnobarwnego szkła. Strop holu podtrzymują manierystyczne kolumny o ornamentowanych trzonach. Klatkę schodową oświetla witraż z przedstawieniem Merkurego.

W obiekcie zachowała się również oryginalna stolarka drzwi, boazerie, stropy, parkiety oraz kominki i piece.

I. POLICHROMOWANA DEKORACJA ŚCIAN KLATKI SCHODOWEJ

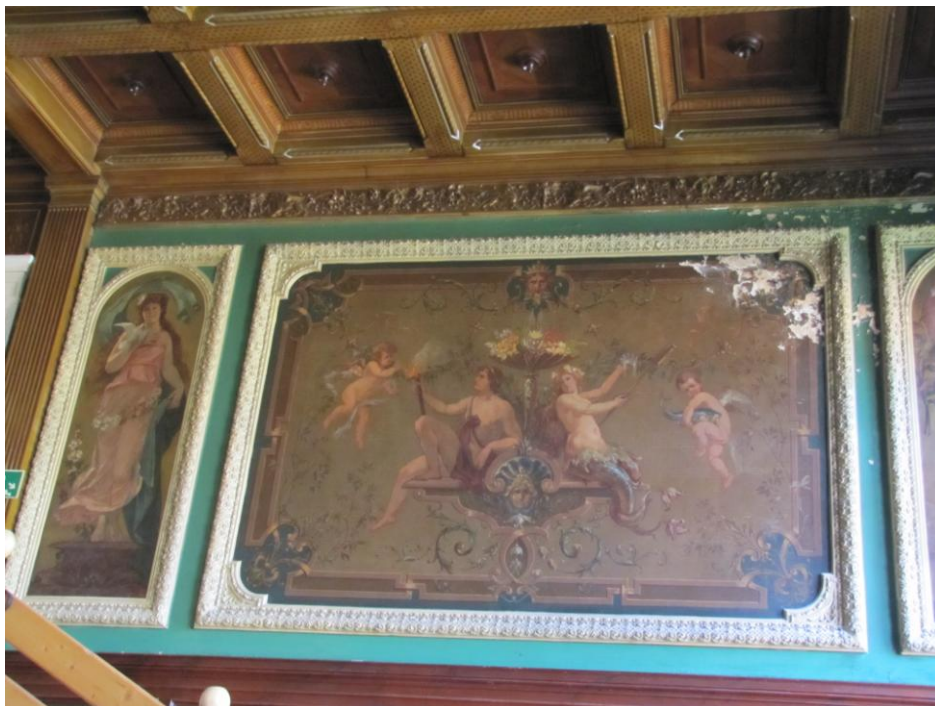


- wystój klatki schodowej -

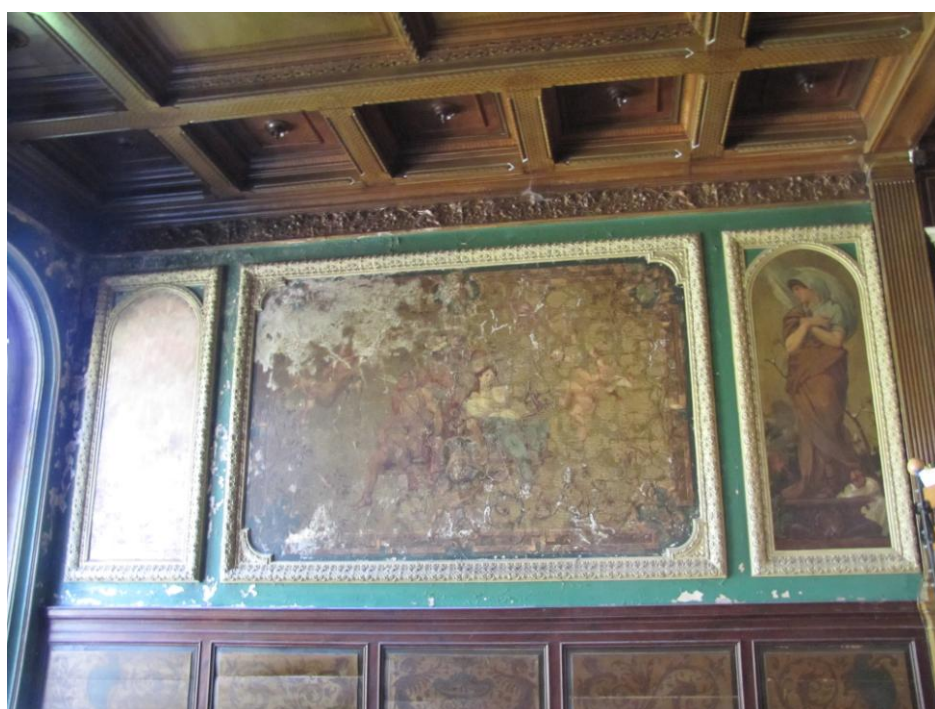
Ściany klatki schodowej dekoruje neomanierystyczne malarstwo ściennie o tematyce mitologiczno - alegorycznej autorstwa J. Langnera z lat 90 – tych XIX wieku. Malarstwo ujęte jest w ramowe oprawy sztukatorskie.

Bogata dekoracja ścian klatki schodowej posiada układ pasowy, symetrycznie umieszczony na dwóch przeciwległych ścianach. Centralne obrazy to malowidła ściennie, w kształcie leżących prostokątów przedstawiające alegoryczne przedstawienia czterech żywiołów – na ścianie wsch. wody i ognia, na ścianie zach. powietrza i ziemi. Dużych rozmiarów obrazy flankowane są przez kompozycje w kształcie prostokątów stojących z przedstawieniami personifikacji czterech pór roku,

które namalowane są na płótnie i naklejone na ścianę. Malowidła ujęte są w ozdobne, sztukatorskie ramy składające się z kratki regencyjnej z przewiązkami o wolutowych zakończeniach, motywami liści akantu i pasami astragalu. Sztukaterie polichromowane w kolorze białym i szarym, pierwotnie ze złożonymi detalami.



– malowidło ścine przedstawiające alegorię wody i ognia-



– malowidło ścienne przedstawiające alegorię powietrza i ziemi -

Poniżej malowideł ściennych pas z drewnianą boazerią, z podłużnymi polichromowanymi płycinami. W poszczególnych polach dekoracje przedstawiające m.in. delfiny, maszkarony, główki kobiece, wazy, sfinksy - wplecione w fantazyjną, bogatą wić akantu. Boazeria okalająca dekoracyjne płyciny w kolorze bordowym ze śladami marmoryzacji.



– polichromowany pas drewnianej boazerii, fragment -



– polichromowany pas drewnianej boazerii, fragment -

W dolnej części ścian klatki schodowej znajduje się dekoracja malarska składająca się z wąskiego pasa fryzu z wici akantu z główkami putt i palmetkami. Pas dolny to malowidło ściennie imitujące kotarę zdobioną motywem kandelabrow.



– dekoracja malarska imitująca kotarę, fragment -



– malowidło ściennie w dolnej części klatki schodowej -

W partii ściany wydzielonej przez trakt schodów znajduje się malowidło ściennie przedstawiające grupę trzech putt otaczających banderolę

z napisem „ Wer Guter Meinung Kommt Herein / Soll Lieb Mir Und Willkommen Sein“. Dwa putta ukazane w ruchu trzymają w dłoniach bukiety kwiatów, putto przed banderolą pędzel malarski.

Kolorystyka przedstawienia: kolory stonowane w tonacji zieleni, ugrów, z akcentami blad różowej karnacji ciał putt i banderoli.

I. STAN ZACHOWANIA



– malowidło ściennie przedstawiające alegorię powietrza i ziemi, fragment -

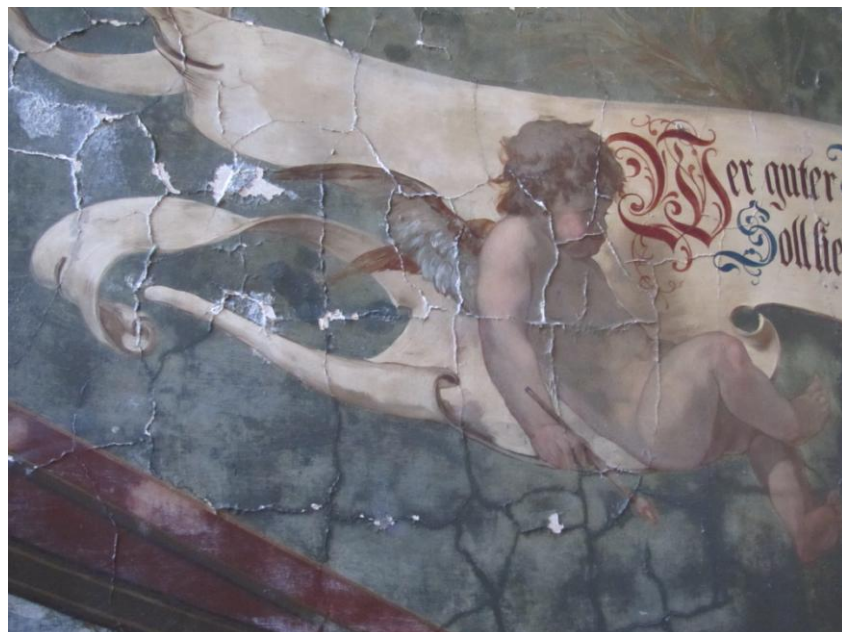
Całość dekoracji posiada liczne zniszczenia, które powstały głównie na skutek zalań wodą oraz długotrwałego zawilgoceń ścian w przeszłości. Widoczne są rozległe ubytki warstwy malarskiej wraz z warstwą podłoża. Malowidła ściennie wykonane w technice olejnej /?/ uległy w miejscach zawilgoceń katastrofalnej degradacji widocznej w postaci rozwarstwień, złuszczeń oraz spękań tworzących sieć krakelurów. Warstwa malarska / gruba i sztywna / wykazuje tendencje do odpryskiwania od słabszego od niej podłoża. W wielu miejscach widoczne są zmiany kolorystyczne, zacieki, zaplamienia, zabielenia. Na części polichromii widoczne są kolonie pleśni i mikroorganizmów.

Obrazy na płótnie wklejone w sztukatorskie płyciny odklejają się od powierzchni ścian, są pofalowane i zdeformowane. Również jak malowidła ściennie uległy widocznym zniszczeniom w postaci wykruszeń warstwy malarskiej, ubytków, zaplamień i zmian kolorystycznych.

Sztukatorskie obramienia oraz monochromatyczne powierzchnie ścian uległy uszkodzeniom mechanicznym i przemalowaniom.



- malowidło ściennie, malowidło na płótnie, sztukatorskie obramienia -



- malowidło ściennie w dolnej części klatki schodowej -



– dekoracja malarska imitująca kotarę, fragment -

VI. ZAŁOŻENIA KONSERWATORSKIE

Zakłada się przeprowadzenie pełnej konserwacji technicznej i estetycznej zachowanego, oryginalnego, XIX wiecznego dekoracyjnego wystroju wnętrza klatki schodowej, ratując malowidła przed postępującą degradacją i jednocześnie odtwarzając pierwotne walory artystyczne obiektu.

Przeprowadzone zostaną badania w celu ustalenia stratygrafii obiektów - budowa technologiczna, technika wykonania, naprawy, przemalowania, retusze.

W ramach zabiegów technicznych przy konserwacji malowideł ściennych zakłada się: konsolidację łuszczących się partii polichromii, sklejenie spęcherzeń i odspojen warstwy malarskiej i podłoża, wzmocnienie strukturalne zaprawy w miejscach ubytków, usunięcie wysoleń i nalotów mikroorganizmów, dezynfekcję, oczyszczenie malowideł z zabrudzeń oraz usunięcie wtórnych nawarstwień. W ramach konserwacji estetycznej zostanie wykonane uzupełnienie ubytków podłoża / kity /, punktowanie scalające kitów, przetarć i zaplamień warstwy malarskiej w technice analogicznej do oryginalnej oraz rekonstrukcję w miejscach powtarzających się elementów dekoracji ornamentalnej.

Konserwacja malowideł na podobrazii płóciennym obejmie demontaż ze ścian, usunięcie warstw wtórnych i niewłaściwych uzupełnień, dezynfekcję, prasowanie i dublowanie płócien podobrazi. W zakresie konserwacji

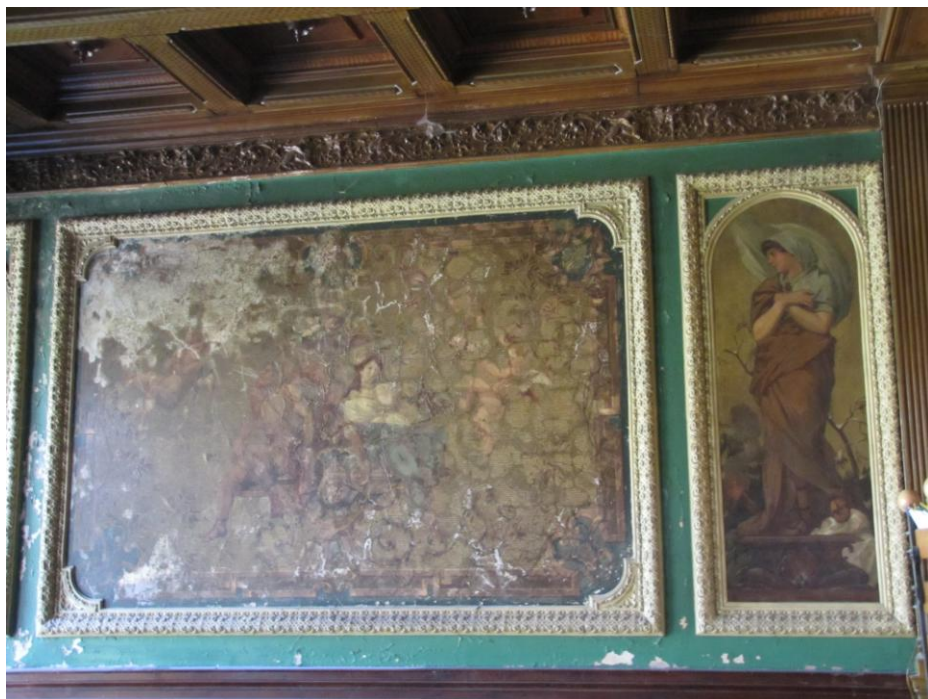
estetycznej zostaną przeprowadzone zabiegi przywracające pierwotną kolorystykę i autorski charakter obrazów – scalenie kolorystyczne warstwy malarskiej, montaż w płycinach sztukatorskich.

Prace konserwatorskie przy elementach sztukatorskich obejmą usunięcie wtórnych nawarstwień, uzupełnienie ubytków, sklejenie spękań oraz przywrócenie sztuczemu kamieniowi pierwotnej kolorystyki i zabezpieczenie powierzchni przez pokrycie woskiem syntetycznym.

Przy polichromiach na podłożu drewnianym zakłada się: usunięcie zabrudzeń i wtórnych nawarstwień, impregnację miejscową drewna, dezynfekcję, ustabilizowanie połączeń poszczególnych elementów, uzupełnienie ubytków podłoża, scalenie kolorystyczne warstwy malarskiej w technice zgodnej z oryginałem, założenie warstw zabezpieczających - werniksów .

W czasie trwania prac prowadzona będzie dokumentacja konserwatorska opisowa i fotograficzna.

VII. PROGRAM PRAC KONSERWATORSKICH DLA POLICHROMOWANEJ DEKORACJI ŚCIAN KLATKI SCHODOWEJ



– malowidło ściennie, malowidło na płótnie, sztukatorskie obramienia -

A. PROGRAM PRAC KONSERWATORSKICH DLA MALOWIDEŁ ŚCIENNYCH

1. Wykonanie badań w celu ustalenia stratygrafii obrazów (budowa technologiczna, technika wykonania, naprawy, przemalowania, retusze).
2. Usunięcie z dekoracji malarskich brudu i kurzu przy użyciu miękkich pędzli i gąbek syntetycznych Vishab – na sucho.
3. Konsolidacja łuszczących się, osłabionych fragmentów warstwy malarskiej: 2%- 3% Paraloid B-82 w etylenie, Primal AC 33. z jednoczesnym sprasowaniem powierzchni przy użyciu folii Mulinex.
4. Podklejenie odspojeń tynku i spęcherzeń międzywarstwowych z zastosowaniem Małty 6001 lub Osakrylu KL w zależności od rodzaju odspojeń.
5. Usunięcie przemalowań i wtórnych nawarstwie metodami mechanicznymi i chemicznymi z zastosowaniem mieszanek na bazie rozpuszczalników organicznych.
6. Dezynfekcja obszarów polichromii, które uległy zawilgoceniu roztworem PCMC w spirytusie oraz INCIDUREM firmy Henkel / w aerozolu /.
7. Usunięcie miejscowych zasoleń przez wielokrotne zastosowanie kompresów z ligniny i wody destylowanej.
8. Utrwalenie malowieł: niskoprocentowy Paraloid B-72 w toluenie (ze wzgl. na jego czystość i odporność na żółknięcie).
9. Uzupełnienie i opracowanie ubytków zaprawy – zgodnie z oryginalną technologią i fakturą.
10. Sklejanie pęknięć i szczelin tynku; wgłębne iniekcje z modyfikowanego białego cementu.
11. Punktowanie scalające warstwy polichromii z zastosowaniem pigmentów do fresków firmy Kremer oraz jako spoiwo Primal AC 33.
12. Założenie warstwy laserunków w technice olejnej – zgodnej z techniką oryginalną.

B. PROGRAM PRAC KONSERWATORSKICH DLA OBRAZÓW NA PŁÓTNIE

1. Zabezpieczenie wykruszeń warstwy malarskiej przez podklejenie bibułą japońską m. in. wokół uszkodzeń płótna podobrazy 8 %klejem *Glutofixem* lub metylocelulozą.

2. Demontaż pofalowanych, zdeformowanych obrazów ze ścian.
3. Usunięcie chemiczne nalotów pleśni i mikroorganizmów oraz dezynfekcję lica i odwrócia obrazów / m.in. Incidur /.
4. Oczyszczenie lica obrazów z zabrudzeń, „ośleptego” werniksu oraz ew. retuszy i przemalowań / po przeprowadzenie prób wybranie właściwej metody z zastosowaniem środków na bazie chemii organicznej /.
5. Przeprowadzenie zabiegu prasowania odkształconych płócien.
6. Przygotowanie ew. protez oraz wklejenie ich przy użyciu Acrylkleber 360 HV firmy Lascoux.
7. Dublowanie obrazów na stole dublażowym niskociśnieniowym z zastosowaniem preparatu BEVA, lub masy woskowo-żywicznej / w zależności od stanu zachowania oryginalnych gruntów /.
8. Założenie kitów w miejscach ubytków oraz opracowanie ich powierzchni zgodnie z fakturą oryginalną.
9. Montaż płócien obrazów w płycinach sztukatorskich.
10. Punktowanie scalające w technice Maimeri Restauro.
11. Werniksowanie końcowe werniksem półmatowym Maimeri Restauro.

C. PROGRAM PRAC KONSERWATORSKICH DLA SZTUKATERII I MONOCHROMATYCZNYCH POWIERZCHNI ŚCIAN

1. Sklejenie spękań i odspojień warstwy zaprawy i sztukaterii 3- 25 % roztwór POW Winacet DP – 50 lub Osakryl z wypełniaczem.
2. Wzmocnienie strukturalne zaprawy oraz sztukaterii w miejscach tego wymagających 3% roztwór POW Winacet R-50 w metanolu i acetonie.
3. Oczyszczenie sztukaterii i monochromatycznych powierzchni ścian z zabrudzeń oraz usunięcie chemiczne i mechaniczne pleśni i nalotów mikroorganizmów: - guma z biocydami, guma wish- up, CONTRAD 2000
4. Usunięcie zasoleń przez wielokrotne zastosowanie kompresów z ligniny.
5. Zdjęcie mechaniczne przemalowań ze sztukaterii i monochromatycznych powierzchni ścian do oryginalnej warstwy.
6. Dezynfekcja całości opracowywanych powierzchni: Incidur – prod. Henkel Ecolab w aerozolu.
7. Uzupelnienie ubytków sztukaterii – masą sztukatorską zgodną z oryginałem oraz zaprawy - kity wapienno – piaskowe
8. Scalenie kolorystyczne sztukaterii i monochromatycznych powierzchni ścian farbami zgodnymi z oryginałem.



– polichromowany pas drewnianej boazerii, fragment -

D. PROGRAM PRAC KONSERWATORSKICH DLA POLICHROMII NA DREWNI

1. Oczyszczenie powierzchni mieszankami na bazie rozpuszczalników organicznych: toluen, metanol, aceton, CONTRAD 2000, Decon 90.
2. Dezynfekcja obszarów polichromii, które uległy zawilgoceniu roztworem PCMC w spirytusie oraz INCIDUREM firmy Henkel / w aerozolu /.
3. Wzmocnienie i ustabilizowanie drogą zabiegów stolarskich połączenia poszczególnych elementów, uzupełnienie szpar, pęknięć drewna i ubytków wstawkami z drewna oraz kitem trocinowym.
4. Uzupełnienie ubytków gruntów. Po uprzednim przeklejeniu ubytków klejem glutynowym założenie podbarwionej zaprawy klejowo-kredowej oraz opracowanie jej zgodnie z fakturą powierzchni oryginalnych.
5. Punktowanie scalające warstwy malarskiej. Kity po pokryciu izolującą warstwą szelaku będą scalane gwaszami firmy Talens. Laserunki i punktowanie wykonane zostaną w technice Maimeri Restauro.
6. Całość prac konserwatorskich zostanie udokumentowana w formie fotograficznej i opisowej.

PRZEDMIAR PRAC KONSERWATORSKICH



WILLA FABRYKANTA / 1888 r. / - ob. PRZEDSZKOLE MIEJSKIE
OBIEKT ZABYTKOWY PRZY UL. MŁYŃSKIEJ 8 W GRYFOWIE ŚLĄSKIM

KONSERWACJA POLICHROMOWANEJ DEKORACJI ŚCIAN KLATKI SCHODOWEJ

Obmiar:

- malowidła ściennie - 3820 dm²
- malowidła na płótnie /4 szt./ - 1260 dm²
- sztukaterie i monochromatyczne powierzchnie ścian - 720 dm²
- polichromie na drewnie - 1380 dm²

| I.p. | element | powierzchnia w dm ² | wartość stawki podstawowej w złotych | wartość zł |
|---|--|-----------------------------------|---|---------------|
| 1. | Konserwacja malowideł ściennych | 3820 | | |
| 2. | Konserwacja malowideł na płótnie / 4 szt. / | 1260 | | |
| 3. | Konserwacja sztukaterii i monochromatycznych powierzchni ścian | 720 | | |
| 4. | Konserwacja polichromii na drewnie | 1380 | | |
| Razem koszt prac konserwatorskich Netto: | | | | |
| Razem brutto (..... % VAT): | | | | |