



**DIAGNOZA ZJAWISK
SPOŁECZNO-TECHNICZNO-FUNKCJONALNYCH
GMINY GRYFÓW ŚLĄSKI WRAZ ZE WSKAZANIEM
OBSZARU ZDEGRADOWANEGO I OBSZARU
REWITALIZACJI**



Opracowanie:



**Centrum
Doradztwa
Energetycznego**

Centrum Doradztwa Energetycznego Sp. z o.o.

Biuro:

ul. Krakowska 11

43-190 Mikołów

Tel/fax: 32 326 78 16

e-mail: biuro@ekocde.pl

Zespół autorów:

Agnieszka Kopańska

Klaudia Moroń

Michał Mroskowiak

Anna Piotrowska

Wojciech Płachetka

Agnieszka Skrabut

Aleksandra Szlachta

SPIS TREŚCI	3
1. Wstęp	4
2. Charakterystyka obecnej sytuacji Gminy Gryfów Śląski.....	5
2.1 Lokalizacja Gminy Gryfów Śląski	5
2.2 Strefa społeczna	7
2.2.1 Udzielana pomoc społeczna	8
2.2.2 Stan bezrobocia	9
2.2.3 Stopień bezpieczeństwa	10
2.2.4 Dostęp do edukacji	12
2.3 Zjawiska środowiskowe	13
2.4 Zjawiska przestrzenno – funkcjonalne	16
2.5 Zjawiska techniczne	18
2.6 Zjawiska gospodarcze	19
3. Diagnoza sytuacji Gminy Gryfów Śląski	20
3.1 Diagnoza zjawisk społecznych	23
3.2 Diagnoza zjawisk gospodarczo-środowiskowo-przestrzenno-technicznych	24
4. Identyfikacja obszarów zdegradowanych wraz z uzasadnieniem	27
5. Wskazanie obszaru rewitalizacji wraz z uzasadnieniem.....	28
Spis rysunków	35
Spis tabel	36
Załączniki	37

1. Wstęp

Procesy rozwoju jednostek samorządu terytorialnego, społeczne, gospodarcze, czy funkcjonalne toczą się zwykle na określonym i ograniczonym przestrzennie obszarze. Człowiek dostosowując otoczenie do swoich potrzeb bardzo często głęboko w nie ingeruje, co przyczynia się do powstawania obszarów silnie zurbanizowanych. Z perspektywy czasu stwierdzić można, że wiele polskich gmin rozwinęło się w sposób chaotyczny i przypadkowy czego konsekwencją stały się wysokie koszty społeczne i ekonomiczne związane z ich funkcjonowaniem. Taki stan nieuchronnie wymusza wykorzystanie i przekształcenie terenów już w pewien sposób zagospodarowanych. Jednym z działań pobudzających korzystne zmiany na danym obszarze gminy jest rewitalizacja. Natomiast aby móc w sposób efektywny prowadzić działania rewitalizacyjne szczególnie istotne jest rzetelne i trafne zidentyfikowanie obszarów zdegradowanych i obszarów rewitalizacji w gminie.

Celem sporządzonej Diagnozy zjawisk społeczno-ekonomiczno-przestrzennych Gminy Gryfów Śląski wraz ze wskazaniem obszaru zdegradowanego i obszaru rewitalizacji jest zainicjowanie działań związanych z rewitalizacją gminy prowadzonych zgodnie z Ustawą o rewitalizacji z dnia 9 października 2015 r. (Dz. U. 2015 poz. 1777).

Przeprowadzona za pomocą zobiektywizowanych metod i wskaźników Diagnoza, wskazała te obszary Gminy Gryfów Śląski, które charakteryzują się szczególnie intensywną koncentracją szeregu niekorzystnych zjawisk, ze szczególnym uwzględnieniem zjawisk społecznych. Analiza zagadnień społecznych oraz w drugiej kolejności środowiskowych, przestrzenno-funkcjonalnych i techniczno-budowlanych pozwoliła dokonać pełnej diagnozy problemów i zagrożeń oraz wskazać obszary o największej koncentracji zjawisk kryzysowych, a w konsekwencji wyznaczyć obszary zdegradowane i obszary rewitalizacji. Diagnoza przeprowadzona została w oparciu o wiarygodne dane ilościowe oraz jakościowe pozyskane w odniesieniu do roku 2015 z: Urzędu Gminy i Miasta Gryfów Śląski i jednostek organizacyjnych m.in. Miejsko-Gminnego Ośrodka Pomocy Społecznej w Gryfowie Śląskim, Komisariatu Policji w Gryfowie Śląskim oraz Głównego Urzędu Statystycznego.

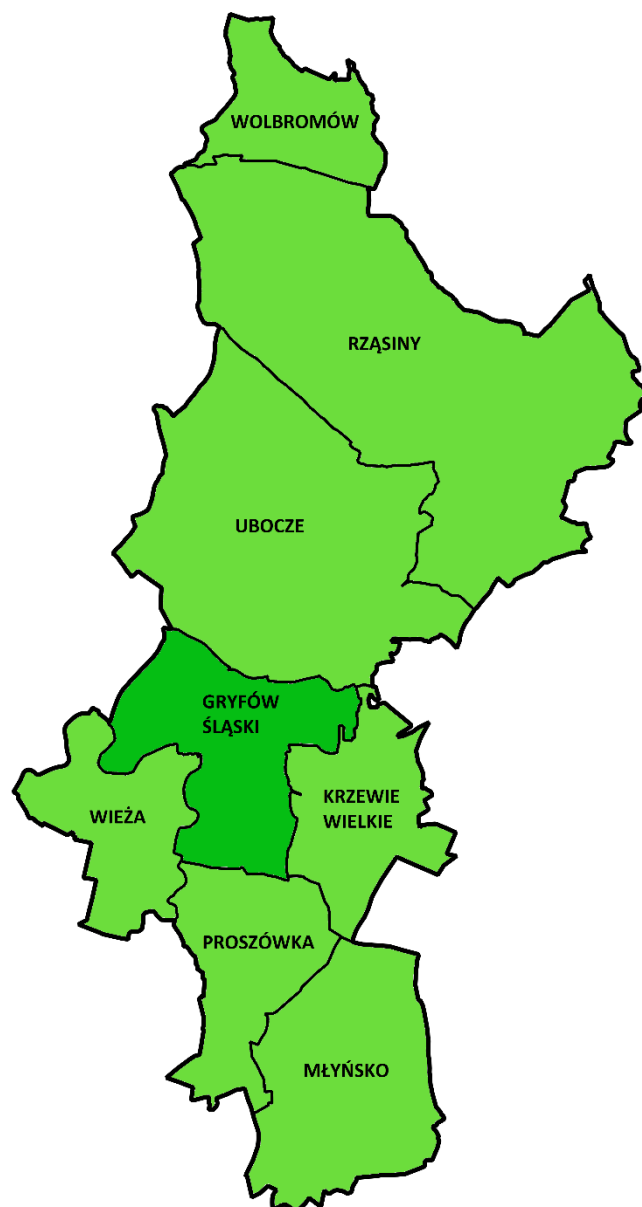
2. Charakterystyka obecnej sytuacji Gminy Gryfów Śląski

2.1 Lokalizacja Gminy Gryfów Śląski

Gmina Gryfów Śląski położona jest w zachodniej części województwa dolnośląskiego, w powiecie lwóweckim. Rozpościera się na Pogórzu Izerskim, na wysokości 325 m n.p.m. Przez Gminę przepływa rzeka Kwisa. Centralną część Gminy zajmuje Miasto Gryfów Śląski, które od miasta powiatowego Lwówka Śląskiego oddalone jest o 18 kilometrów. Gmina ma charakter miejsko-wiejski, obszar wiejski tworzy 7 sołectw:

- Krzewie Wielkie;
- Młyńsko;
- Proszówka;
- Rząsiny;
- Ubocze;
- Wieża;
- Wolbromów.

Gmina Gryfów Śląski zajmuje obszar 6 633,3 ha, a liczba mieszkańców w 2015 roku wynosiła 9 719 (dane: Urząd Miasta i Gminy Gryfów Śląski).



Rysunek 1. Podział przestrzenny Gminy Gryfów Śląski na jednostki pomocnicze (źródło: opracowanie CDE)

Gmina Gryfów Śląski w granicach powiatu lwóweckiego graniczy z następującymi Gminami: Leśna, Lubań, Lubomierz, Lwówek Śląski, Mirsk i Olszyna.

2.2 Strefa społeczna

Zjawiska społeczne występujące na terenie danej jednostki administracyjnej w świetle ustawy o rewitalizacji, w kontekście opracowania gminnego programu rewitalizacji stanowią najistotniejszy czynnik diagnozy prowadzącej do wyznaczenia obszaru zdegradowanego oraz obszaru rewitalizacji. Takie kwestie jak bezrobocie, ubóstwo, przestępczość, czy słaby dostęp do edukacji, niski poziom kapitału społecznego lub uczestnictwa w życiu publicznym i kulturalnym stanowią podstawę dla weryfikacji form kryzysu występujących w gminie, w tej właśnie sferze. Całość prezentowanych zjawisk zaprezentowano z podziałem na poszczególne jednostki pomocnicze Gminy Gryfów Śląski. W przypadku, kiedy pozyskanie danych w takim podziale było niemożliwe, zastosowano podział uproszczony – na część miejską oraz wiejską gminy.

Identyfikacji oraz oceny zjawisk społecznych w Gminie Gryfów Śląski dokonano w oparciu o dane liczbowe dla stanu bezrobocia, wymiaru udzielanej pomocy społecznej, liczby popełnianych przestępstw i wykroczeń, liczbie pożarów, miejscowych zagrożeń i fałszywych alarmów oraz dostępu do edukacji. Poniższa tabela prezentuje zakres poszczególnych wskaźników, na podstawie, których poddano analizie obszar Gminy Gryfów Śląski w podziale na jednostki pomocnicze pod względem sytuacji społecznej w roku 2015.

Tabela 1. Wartości wskaźników określających sytuację gospodarczą Gminy Gryfów Śląski w 2015 roku (źródło: opracowanie CDE)

Wyszczególnienie	liczba osób bezrobotnych na 100 mieszkańców	Liczba przyznanych świadczeń rodzinnych na 100 mieszkańców	Liczba osób długotrwale pozostających bez pracy na 100 mieszkańców	Liczba pożarów, miejscowych zagrożeń i fałszywych alarmów na km ²	Liczba popełnionych przestępstw i wykroczeń na km ²	Liczba rodzin objętych pomocą społeczną na 100 rodzin	Komputery, laptopy, tablety i projektory na 100 uczniów
Gryfów Śląski	5,27	1,94	0,99	10,26	29,27	26,53	23,87
Krzewie Wielkie	8,95	3,09	1,54	7,71	5,57	20,41	0
Młyńsko	3,03	1,89	1,14	0,27	1,59		0
Proszówka	6,08	1,90	2,66	2,66	6,14		0
Rząsiny	6,57	2,05	1,44	0,45	0,69		43,24
Ubocze	4,38	1,32	0,83	2,70	3,67		51,72
Wieża	5,13	0,51	0,77	2,28	7,06		0
Wolbromów	6,72	2,52	1,68	1,96	0,00		0

2.2.1 Udzielana pomoc społeczna

Zgodnie z danymi Miejsko-Gminnego Ośrodka Pomocy Społecznej w Gryfowie Śląskim, liczba rodzin, która w 2015 roku została objęta pomocą wynosiła 797, w tym 589 rodzin z obszaru miejskiego oraz 208 z terenu wiejskiego. Stopień nasilenia poszczególnych problemów społecznych, kwalifikujących do przyznania świadczeń pomocowych przez Miejsko-Gminny Ośrodek Pomocy Społecznej w Gryfowie Śląskim prezentuje zamieszczone poniżej tabela.

Tabela 2. Powody przyznania pomocy społecznej rodzinom Gminy Gryfów Śląski przez MGOPS Gryfów Śląski (źródło: Miejsko-Gminny Ośrodek Pomocy Społecznej w Gryfowie Śląskim)

Wyszczególnienie	Liczba rodzin objętych pomocą											
	Bezdomność	Alkoholizm	Narkomania	Ubóstwo	Niepełnosprawność	Ofiary przemocy w rodzinie	Bezradność w sprawach opiekuńczo-wychowawczych	Długotrwała lub ciężka choroba	Potrzeba ochrony macierzyństwa	Zdarzenie losowe	Wielodzietność	Liczba rodzin objętych pomocą ogółem
Część miejska	7	8	5	235	90	2	28	50	4	0	5	589
Część wiejska	0	2	1	79	33	1	14	14	2	1	5	208
RAZEM	7	10	6	314	123	3	42	64	6	1	10	797

Wśród powodów przyznania świadczeń pomocy społecznej rodzinom Gminy Gryfów Śląski w roku 2015 dominowały następujące czynniki:

- Część miejska: ubóstwo, niepełnosprawność oraz długotrwała lub ciężka choroba;
- Część wiejska: ubóstwo oraz niepełnosprawność.

Na terenie Gminy Gryfów Śląski działa również Program „Pomoc Państwa w Zakresie Dożywiania”. Grupy objęte pomocą:

- dzieci do czasu rozpoczęcia nauki w szkole podstawowej;
- uczniowie do czasu ukończenia szkoły ponadgimnazjalnej;
- pozostałe osoby otrzymujące pomoc na podstawie art. 7 ustawy o pomocy społecznej.

Poniższa tabela ukazuje szczegółowe dane.

Tabela 3. Program „Pomoc Państwa w Zakresie Dożywiania” realizowany w Gminie Gryfów Śląski (źródło: Miejsko-Gminny Ośrodek Pomocy Społecznej w Gryfowie Śląskim)

Program "Pomoc Państwa w Zakresie Dożywiania"					
Wyszczególnienie		dzieci do czasu rozpoczęcia nauki w szkole podstawowej	uczniowie do czasu ukończenia szkoły ponadgimnazjalnej	pozostałe osoby otrzymujące pomoc na podstawie art. 7 ustawy o pomocy społecznej	Liczba osób korzystających z posiłku ogółem
Część miejska	Liczba osób korzystających z posiłku	11	52	93	156
Część wiejska		5	21	9	35
RAZEM		16	73	102	191

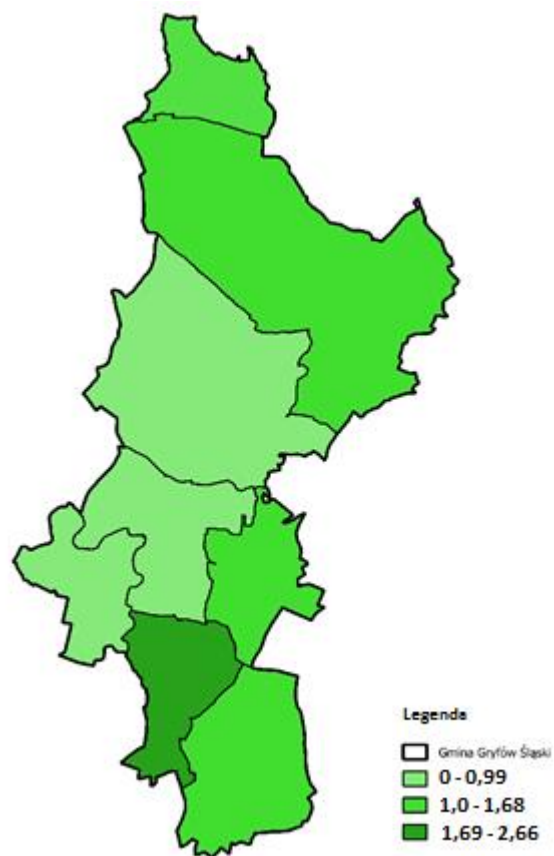
Najwięcej osób korzystających z posiłku odnotowuje się w części miejskiej Gminy – 156 osób.

2.2.2 Stan bezrobocia

Mając na uwadze fakt, że czynnikiem istotnie determinującym pogłębianie się problemów społecznych jest bezrobocie, w dalszej kolejności analizie poddano kształtowanie się wskaźników rynku pracy. Stan bezrobocia odnotowywanego na terenie Gminy Gryfów Śląski monitorowany jest przez Powiatowy Urząd Pracy w Lwówku Śląskim.

BEZROBOCIE

W roku 2015 w gminie liczba zarejestrowanych bezrobotnych wynosiła łącznie 517 osób. Wskaźnik liczby bezrobotnych na 100 mieszkańców wykazuje, że największy problem bezrobocia odnotowuje się w sołectwie Krzewie Wielkie (9 zarejestrowanych bezrobotnych na 100 mieszkańców) oraz w sołectwach Wolbromów, Rząsiny oraz Proszówka. Przeważającą grupę bezrobotnych na terenie Gminy stanowią mężczyźni – 55%. Wskaźnikiem obrazującym sytuację w gminie w długim okresie czasu jest liczba osób pozostających bez pracy w okresie powyżej 24 miesięcy na 100 mieszkańców. Zasięg przestrzenny tego zjawiska przedstawia mapa.



Rysunek 2. Liczba osób długotrwale pozostających bez pracy na 100 mieszkańców (źródło: dane GMOPS w Gryfowie Śląskim)

2.2.3 Stopień bezpieczeństwa

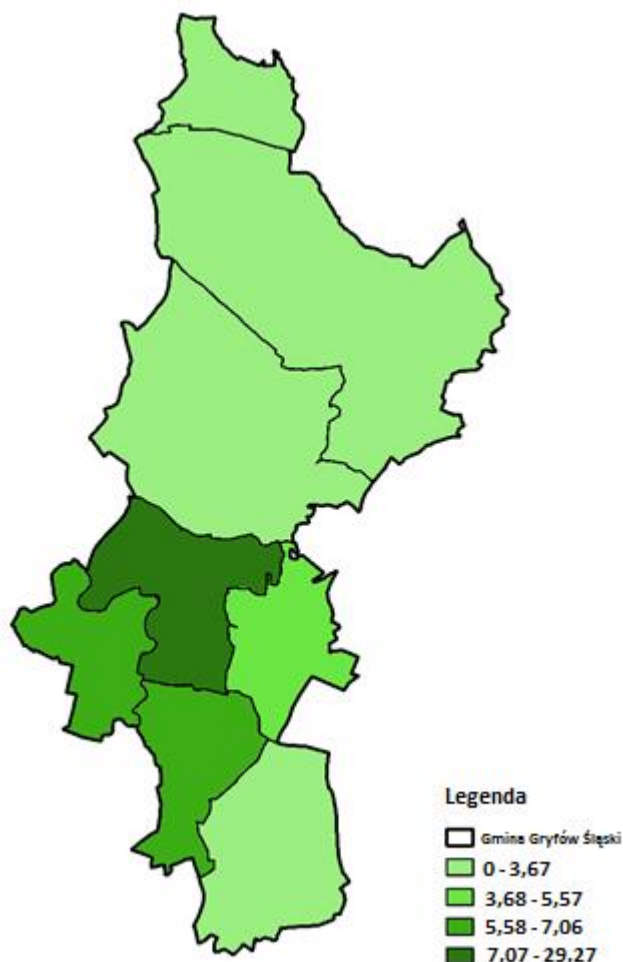
Poczucie bezpieczeństwa jest jednym z podstawowych kryteriów oceny obszaru, w którym się żyje, pracuje i spędza czas. Przestępczość stanowi ważny czynnik wpływający na jakość życia mieszkańców. Analizy poziomu bezpieczeństwa na terenie Gminy Gryfów Śląski dokonano w oparciu o dane Komisariatu Policji w Gryfowie Śląskim o liczbie popełnionych przestępstw oraz wykroczeń, a także na podstawie danych Komendy Powiatowej Państwowej Straży Pożarnej w Lwówku Śląskim o liczbie pożarów, miejscowych zagrożeń i fałszywych alarmów. Na terenie gminy w 2015 roku popełniono 208 przestępstw oraz 152 wykroczenia.

PRZESTĘPCZOŚĆ

W celu wyznaczenia obszarów zdegradowanych wykorzystano następujące wskaźniki:

- liczba popełnionych przestępstw i wykroczeń na km²;
- liczba pożarów, miejscowych zagrożeń i fałszywych alarmów na km².

Liczba popełnionych przestępstw i wykroczeń oraz liczba pożarów, miejscowych zagrożeń i fałszywych alarmów ogółem na km² pokazuje zagrożenia niebezpieczeństwem w układzie terytorialnym. Najniższe poczucie bezpieczeństwa pod względem przestępczości w 2015 roku mogli mieć mieszkańcy Gryfowa Śląskiego.

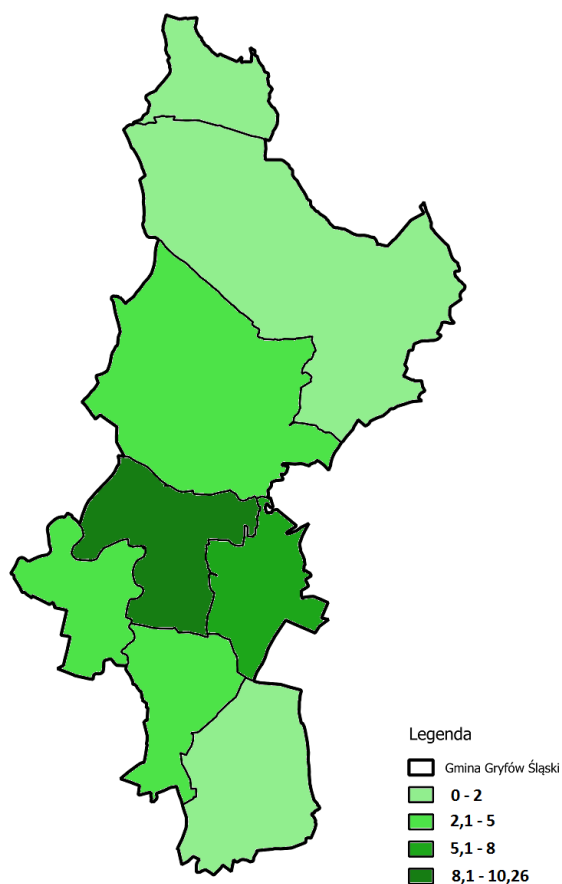


Rysunek 3. Liczba popełnionych przestępstw i wykroczeń na km² (źródło: Komisariat Policji w Gryfowie Śląskim)

Na terenie Gminy Gryfów Śląski w 2015 roku odnotowano 92 pożary, 87 miejscowych zagrożeń oraz 5 fałszywych alarmów. Największe zagrożenie odnotowano na terenie Gryfowa Śląskiego oraz Krzewi Wielkich. Mapka poniżej ukazuje liczbę pożarów, miejscowych zagrożeń i fałszywych alarmów na km².

POŻARY, MIEJSCOWE ZAGROŻENIA,

FAŁSZYWE ALARMY



2.2.4 Dostęp do edukacji

Szczególnymi placówkami spełniającymi zadania nie tylko oświatowe, lecz także kulturalne i obywatelskie są szkoły. Dostępność szkół i przedszkoli w danej gminie jest zatem wyznacznikiem określającym zarówno sytuację edukacyjną, jak również potencjał infrastrukturalny dla prowadzenia działań skupiających społeczność lokalną wokół kultury, edukacji czy chociażby sportu. W Gminie Gryfów Śląski znajduje się 7 placówek oświatowych, są to:

- Przedszkole Publiczne w Gryfowie Śląskim;
- Szkoła Podstawowa im. Bohaterów Łużyckiej Brygady WOP w Gryfowie Śląskim;
- Publiczna Szkoła Podstawowa im. Bł. ks. Alojśa Andrickiego w Rzęsinach;
- Szkoła Podstawowa im. Władysława Stanisława Reymonta w Uboczcu;
- Gimnazjum im. Kombatantów Ziemi Gryfowskiej w Gryfowie Śląskim;
- Zespół Szkół Ogólnokształcących i Zawodowych im. Jana Pawła II w Gryfowie Śląskim;

- Gryfowski Zespół Szkół Zawodowych.

W przypadku placówek oświatowych istotnym elementem jest forma i stan wyposażenia tych placówek, między innymi w infrastrukturę informatyczną. Z przeprowadzonej diagnozy wynika, że sytuacja ta najgorzej przedstawia się w sołectwie Krzewie Wielkie, Młyńsko, Proszówka, Wieża i Wolbromów, ponieważ na tych obszarach nie znajdują się żadne placówki oświatowe. Najwięcej komputerów, laptopów, tablic interaktywnych i projektorów znajduje się w placówkach oświatowych na terenie Gryfowa Śląskiego, jednak w przeliczeniu na 100 uczniów sytuacja ta najlepiej wygląda w sołectwie Ubocze, gdzie na 58 dzieci przypada 30 sztuk sprzętu informatycznego.

Tabela 4. Wyposażenie placówek oświatowych na terenie Gminy Gryfów Śląski w sprzęt informatyczny (źródło: dane przekazane przez szkoły)

	Komputery stacjonarne	Laptopy	Tablice interaktywne	Projektory	Wyposażenie ogółem
Gryfów Śląski	154,00	75,00	8,00	21,00	258,00
Krzewie Wielkie	0,00	0,00	0,00	0,00	0
Młyńsko	0,00	0,00	0,00	0,00	0
Proszówka	0,00	0,00	0,00	0,00	0
Rząsiny	12,00	2,00	0,00	2,00	16,00
Ubocze	18,00	11,00	0,00	1,00	30,00
Wieża	0,00	0,00	0,00	0,00	0
Wolbromów	0,00	0,00	0,00	0,00	0
RAZEM	184	88	8	24	304,00

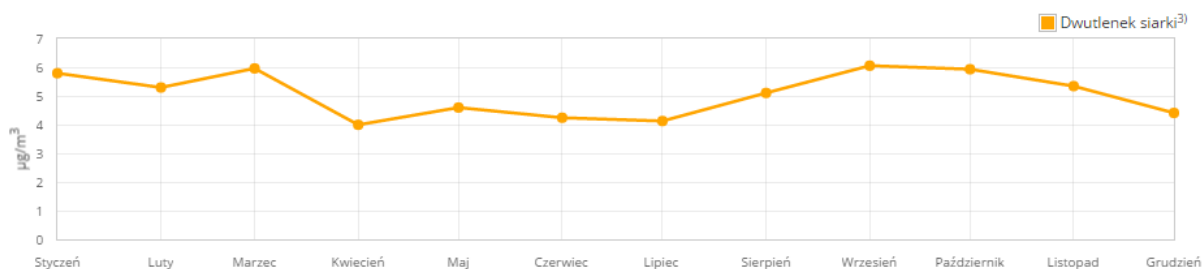
2.3 Zjawiska środowiskowe

Stan jakości powietrza na terenie Gminy Gryfów Śląski zanalizowano na podstawie danych publikowanych przez Wojewódzki Inspektorat Ochrony Środowiska we Wrocławiu, w ramach monitoringu powietrza oraz „Raportu o stanie środowiska w województwie dolnośląskim w 2014 r.”.

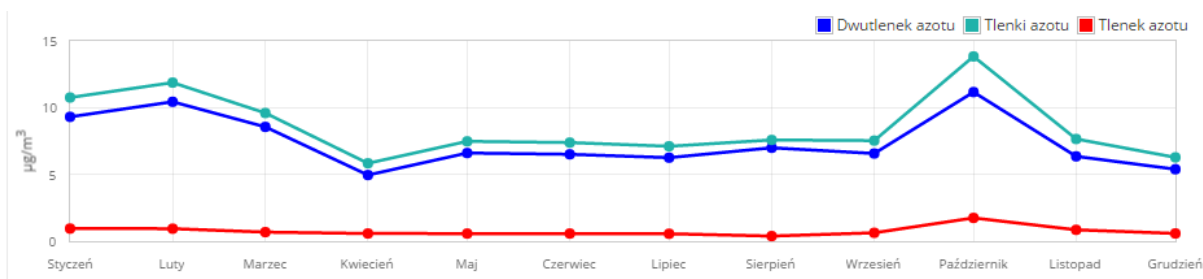
Na terenie Gminy nie jest prowadzony monitoring jakości powietrza. Powiat lwówecki, na terenie którego położona jest gmina Gryfów Śląski, należy do strefy dolnośląskiej, na której zlokalizowano 37 punktów monitoringowych. Strefa dolnośląska (PL0204) obejmują obszar 19 513 km², którą zamieszkuje 2 062 408 osób.

Na terenie powiatu lwóweckiego nie znajduje się żaden punkt monitoringu jakości powietrza. Najbliższą zlokalizowaną stacją pomiarową jest stacja Czerniawa położona w gminie Świeradów-Zdrój. Na stacji

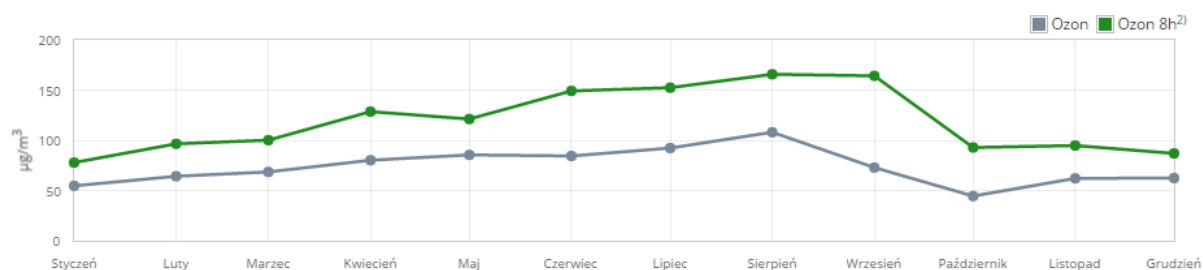
Czerniawa w 2015 roku prowadzono pomiary automatyczne następujących zanieczyszczeń: SO₂, NO₂, NO_x, NO, O₃, O₃ 8h.



Rysunek 4. Wyniki pomiarów dwutlenku siarki na stacji Czerniawa w 2015 roku (źródło: system monitoringu jakości powietrza w województwie dolnośląskim)



Rysunek 5. Wyniki pomiarów dwutlenku azotu, tlenków azotu i tlenu azotu na stacji Czerniawa w 2015 roku (źródło: system monitoringu jakości powietrza w województwie dolnośląskim)



Rysunek 6. Wyniki pomiarów ozonu i ozonu ośmiogodzinnego na stacji Czerniawa w 2015 roku (źródło: system monitoringu jakości powietrza w województwie dolnośląskim)

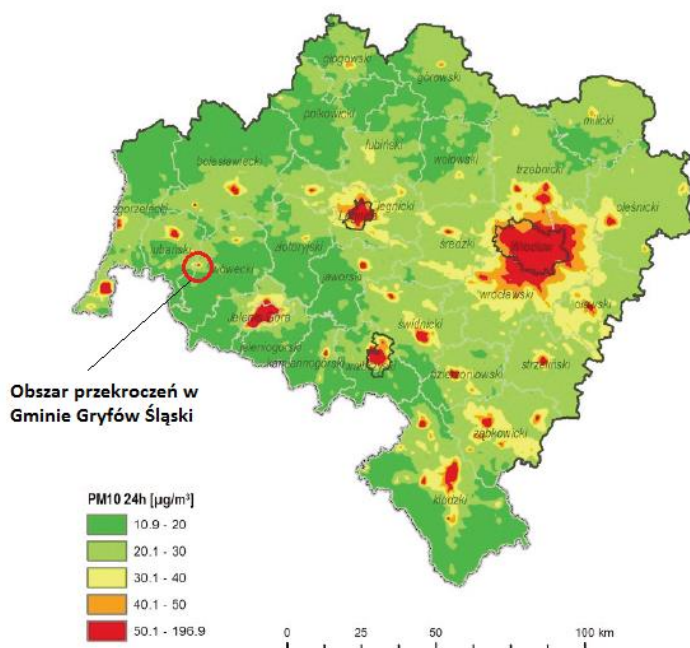
Prowadzone pomiary nie wykazały przekroczeń poziomu dopuszczalnego dla ww. zanieczyszczeń.

Ze względu na ochronę zdrowia dla zanieczyszczeń takich jak dwutlenek azotu (NO₂), dwutlenek siarki (SO₂), benzen (C₆H₆), ołów (Pb), arsen (As), kadm (Cd), nikiel (Ni), pył PM_{2,5} strefę zaliczono do klasy A. Oznacza to, że w obszarze strefy dolnośląskiej poziomy dopuszczalne, poziomy docelowe oraz poziomy długoterminowe nie były przekraczane.

Natomiast dla opadu pyłu PM10, tlenku węgla (CO), oraz benzo(a)pirenu strefę dolnośląską ze względu na ochronę zdrowia zaliczono do klasy C (z uwzględnieniem krajowych norm dla uzdrowisk). Oznacza to, że w strefie przekraczane były poziomy dopuszczone o margines tolerancji.

Zaprezentowane w dalszej kolejności mapy wyznaczają zakres przekroczeń poszczególnych zanieczyszczeń w ujęciu przestrzennym.

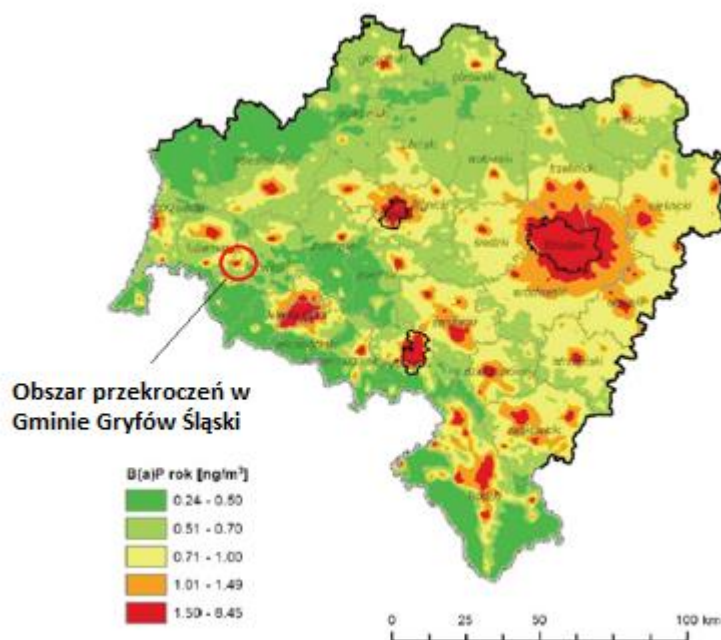
PM10



Rysunek 7. Obszar przekroczeń średniej rocznej wartości poziomu dopuszczalnego pyłu PM10 w 2014 r. w województwie dolnośląskim (źródło: Raport o stanie środowiska w województwie dolnośląskim w 2014 r., WIOŚ we Wrocławiu)

Przeprowadzone w roku 2014 pomiary przez WIOŚ we Wrocławiu wykazują, że kumulacja przekroczeń pyłu zawieszonego PM10 oraz benzo(a)pirenu objęła część miejską Gminy Gryfów Śląski.

Benzo(a)piren



Rysunek 8. Obszar przekroczeń średniej rocznej wartości poziomu dopuszczalnego benzo(a)pirenu w 2014 r. w województwie dolnośląskim (źródło: Raport o stanie środowiska w województwie dolnośląskim w 2014 r., WIOŚ we Wrocławiu)

2.4 Zjawiska przestrzenno – funkcjonalne

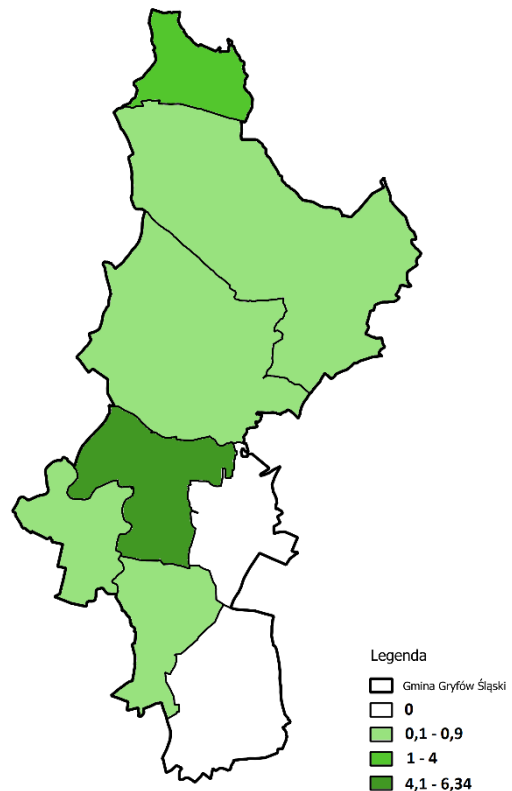
Czynniki przestrzenno-funkcjonalne charakteryzowane są poprzez wyposażenie w infrastrukturę techniczną oraz stan tej infrastruktury na danym obszarze. W dalszej analizie wykorzystano następujące wskaźniki z tego zakresu:

- liczbę zabytków na km² (rejestr zabytków Narodowego Instytutu Dziedzictwa),
- liczbę zdarzeń drogowych na 100 mieszkańców (dane Komisariatu Policji w Gryfowie Śląskim),
- objęcie terenu gminy miejscowymi planami zagospodarowania przestrzennego.

ZABYTKI

Pierwszym z analizowanych wskaźników jest liczba zabytków na 1 km². W 2015 roku najwięcej zabytków, ujętych w rejestrze Narodowego Instytutu Dziedzictwa, znajdowało się w Gryfowie Śląskim – 42 zabytki. Na potrzeby niniejszego opracowania przyjęty wskaźnik jako obszary bardziej problemowe wskazuje te, na których występuje wyższy stopień zagęszczenia zabytkami.

Na terenie Gminy Gryfów Śląski można wyróżnić następujące zabytki: Ratusz, kościół par. pw. św. Jadwigi, kościół cmentarny pw. św. Wawrzyńca i mury obronne w Gryfowie Śląskim; ruiny zamku „Gryf” i zespół pałacowy w Proszówce czy zespół pałacowy w Wolbromowie.



Rysunek 9. Liczba zabytków wpisanych do rejestru Narodowego Instytutu Dziedzictwa)

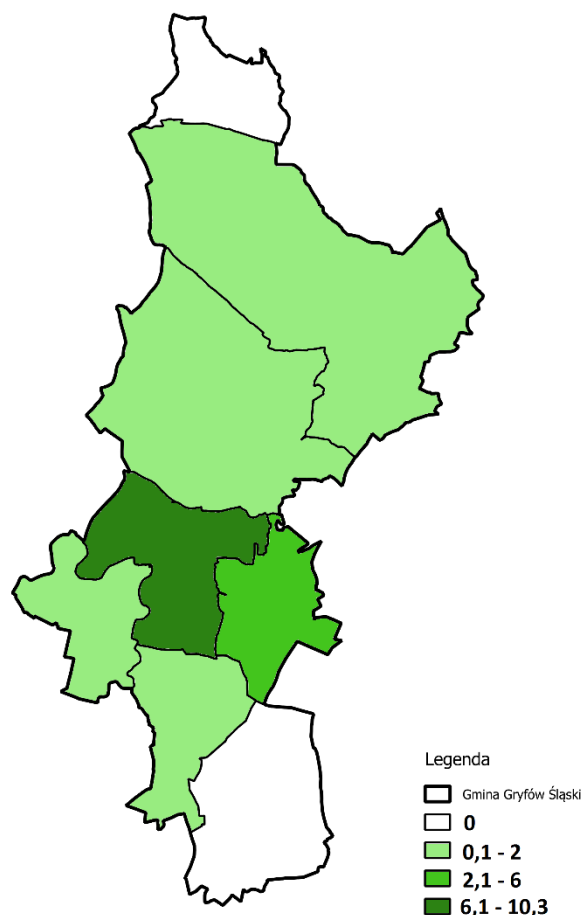
Przez obszar gminy przebiega droga krajowa nr 30 Zgorzelec – Lubań – Gryfów Śląski oraz następujące drogi powiatowe: nr 360, nr 361, nr 364 oraz inne drogi, które corocznie generują przestępstwa i wykroczenia związane z ruchem drogowym. Takie zdarzenia bezpośrednio związane są z funkcjonalnością sieci drogowej gminy, zaś ich natężenie oraz lokalizacja wskazują na obszary problemowe w tym zakresie.

ZDARZENIA DROGOWE

Dane dotyczące liczby oraz lokalizacji zdarzeń drogowych na terenie Gminy Gryfów Śląski pozyskano z Komisariatu Policji w Gryfowie Śląskim. W roku 2015 na terenie Gminy Gryfów Śląski doszło do 107 zdarzeń drogowych – wypadków i kolizji. Poniższa tabela przedstawia dokładny ich wykaz z podanym miejscem zdarzenia.

Tabela 5. Zdarzenia drogowe na terenie Gminy Gryfów Śląski w 2015 roku (źródło: Komisariat Policji w Gryfowie Śląskim)

Miejsce	Ilość wypadków i kolizji
Gryfów Śląski	68
Krzewie Wielkie	10
Młyńsko	0
Proszówka	10
Rzęsiny	5
Ubocze	13
Wieża	1
Wolbromów	0
Razem	107



Rysunek 10. Liczba zdarzeń drogowych na km² (źródło: Komisariat Policji w Gryfowie Śląskim)

W roku 2015 najwięcej wypadków i kolizji nastąpiło o Gryfowie Śląskim oraz na terenie Ubocza. Zamieszczona mapa prezentuje natężenie powyższego zjawiska w układzie przestrzennym gminy.

2.5 Zjawiska techniczne

Wśród grupy zjawisk negatywnych wyodrębniono także sferę techniczną rozumianą przede wszystkim jako degradację stanu technicznego obiektów budowlanych, w tym o przeznaczeniu mieszkalnym, oraz brak funkcjonowania rozwiązań technicznych umożliwiających efektywne korzystanie z obiektów budowlanych, w szczególności w zakresie energooszczędności i ochrony środowiska.

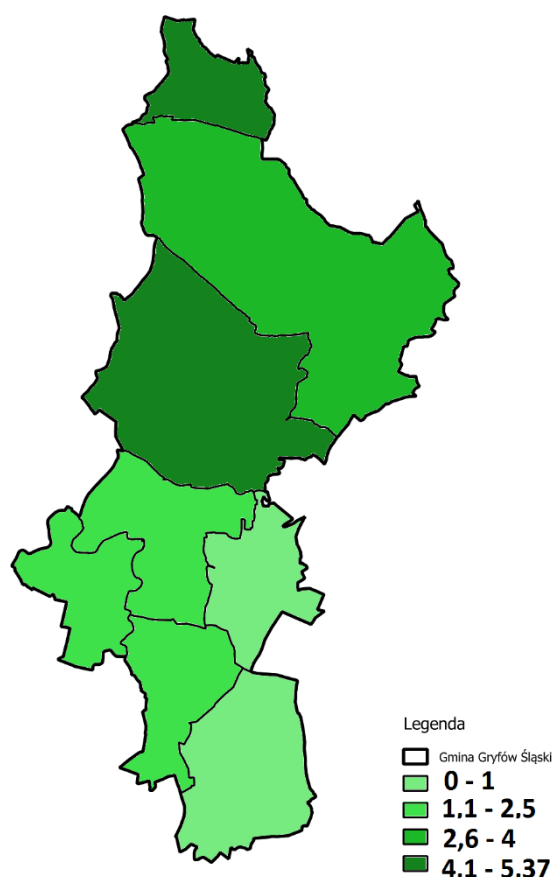
W związku z powyższym przeanalizowano istniejące zasoby budownictwa wielorodzinnego pod względem ich potencjalnego negatywnego wpływu na środowisko.

Stopień degradacji budynków mieszkalnych analizowano za pomocą liczby budynków, które zawierają wyroby azbestowe. Dane do analizy uzyskano z Planu usuwania wyrobów zawierających azbest na terenie Miasta i Gminy Gryfów Śląski. Na terenie gminy obszarami o najbardziej problemowej sytuacji w tym zakresie są sołectwa Ubocze i Wolbromów.

AZBEST

Tabela 5. Obiekty z pokryciem azbestowym na terenie Gminy Gryfów Śląski (źródło: Plan usuwania wyrobów zawierających azbest na terenie Miasta i Gminy Gryfów Śląski).

Miejsce	Ilość zinventaryzowanego azbestu [Mg]
Gryfów Śląski	16,6
Krzewie Wielkie	2,1
Młyńsko	3,9
Proszówka	12,1
Rzqsiny	69,2
Ubocze	76,4
Wieża	8,6
Wolbromów	19,2
Razem	208,1



Rysunek 11. Liczba obiektów z pokryciem wyrobami azbestowymi na 1 km powierzchni sołectwa w Gminie Gryfów Śląski (źródło: Plan usuwania wyrobów zawierających azbest na terenie Miasta i Gminy Gryfów Śląski)

2.6 Zjawiska gospodarcze

Gmina Gryfów Śląski jest gminą o charakterze rolniczym. W części miejskiej gminy dominuje przemysł, a także usługi: handel, gastronomia, rzemiosło oraz drobna wytwórczość. Natomiast w części wiejskiej przeważa rolnictwo, a także agroturystyka, rzemiosło i drobna wytwórczość. Wśród większych przedsiębiorstw działających na terenie Gminy Gryfów Śląski można wyróżnić:

- Zakłady Mięsne „Niebieszczańscy” w Proszówce,
- „Matuszewicz - Budowa Maszyn „ S.J.,
- FF "POLMEX" w Proszówce,

- „STOLBRAT” S.C. w Uboczu,
- Fabryka odzieży i tkanin żaroodpornych „IZO-TERM” w Gryfowie Śląskim,
- Przedsiębiorstwo produkcyjno-handlowe „HOLZKONZEPT POLSKA” Sp. z o.o.,
- PHU – JANKOWIAK,
- SKANSKA S.A. Oddział Budownictwa Drogowo – Mostowego.

Poniższa tabela przedstawia osoby fizyczne prowadzące działalność gospodarczą wg sekcji PKD 2007 w 2015 roku.

Tabela 6. Osoby fizyczne prowadzące działalność gospodarczą w 2015 roku (źródło: dane GUS)

Wyszczególnienie	liczba podmiotów gospodarczych ogółem	Liczba podmiotów na km ²
Gryfów Śląski	486	73,32
Krzewie Wielkie	13	2,78
Młyńsko	13	1,72
Proszówka	18	3,68
Rząsiny	24	1,19
Ubocze	103	7,13
Wieża	39	8,88
Wolbromów	3	0,84
Razem	699	

Z powyższych danych wynika, że najwięcej podmiotów gospodarczych na km² przypada na terenie Miasta Gryfów Śląski, a najmniej na terenie sołectwa Wolbromów.

3. Diagnoza sytuacji Gminy Gryfów Śląski

Biorąc pod uwagę, że rewitalizacja ma w pierwszej kolejności służyć poprawie jakości życia mieszkańców, uznano, że kwestie społeczne mają kluczowe i nadrzędne znaczenie dla wyznaczania obszarów zdegradowanych. Podstawową diagnozę przeprowadzono na poziomie miasta Gryfów Śląski i sołectw. Dla wyznaczonych obszarów przeprowadzono diagnozę wskaźników opisujących negatywne zjawiska społeczne takie jak: zakres korzystania z pomocy społecznej, bezrobocie, przestępczość, dostęp do edukacji.

Ocenę skali koncentracji problemów oparto na wskaźniku syntetycznym, odzwierciedlającym problemy: społeczne, środowiskowe, przestrzenno-funkcjonalne i techniczne gminy. Wskaźnik syntetyczny stanowi sumę wskaźników cząstkowych, które przedstawiono w poniższej tabeli.

Tabela 7. Wskaźniki cząstkowe diagnozy obszarów problemowych – stan na rok 2015 (źródło: opracowanie CDE Sp. z o.o.)

Grupa	Lp.	Wskaźnik cząstkowy/ zjawiska punktowe według lokalizacji
Strefa społeczna	1.1.	• Liczba osób bezrobotnych na 100 mieszkańców
	1.2.	• Liczba świadczeń rodzinnych przyznanych na 100 mieszkańców
	1.3.	• Liczba osób długotrwale pozostających bez pracy na 100 mieszkańców
	1.4.	• Liczba popełnionych przestępstw i wykroczeń na km ²
	1.5.	• Liczba pożarów, miejscowych zagrożeń i fałszywych alarmów na km ²
	1.6.	• Liczba rodzin objętych pomocą społeczną na 100 rodzin
	1.7.	• Liczba komputerów, laptopów, tablic i projektorów na 100 uczniów
Strefa funkcjonalno-przestrzenna	2.1.	• Liczba zdarzeń drogowych przypadająca na km ²
	2.2.	• Liczba obowiązujących miejscowych planów zagospodarowania przestrzennego na km ²
	2.3.	• Liczba zabytków na km ²
Strefa techniczna	2.4.	• Liczba obiektów pokrytych azbestem na km ²
Strefa gospodarcza	2.5.	• Liczba podmiotów gospodarczych na km ²
Strefa środowiskowa		• Obszary przekroczeń poziomów dopuszczalnych benzo(a)pirenu
		• Obszary przekroczeń poziomów dopuszczalnych pyłu zawieszonego PM10

Poniższy schemat prezentuje metodykę doboru obszarów zdegradowanych zlokalizowanych na terenie Gminy Gryfów Śląski w oparciu o analizę poszczególnych składowych.

Wybór zmiennych (budowa wskaźników cząstkowych)

Dobór właściwych wskaźników cząstkowych odzwierciedlających sytuację społeczną gminy oraz zakres jej funkcjonowania w strefie przestrzennej, technicznej oraz środowiskowej. Doboru zmiennych wraz z budową poszczególnych wskaźników dokonano w poprzedniej części opracowania.

Normalizacja zmiennych

Pierwszy etap budowy wskaźnika syntetycznego stanowi normalizacja zmiennych w celu sprowadzenia ich do porównywalnej skali tzw. skali niemianowanej, czyli nie związanej z jednostką miary. Jest to zabieg konieczny z punktu widzenia poprawności obliczeń, ponieważ dzięki niemu różne rozpiętości zmiennych nie będą sztucznie nadawały wagi, czynnikom przyjmującym wartość z wyższych przedziałów.

Wskaźnik syntetyczny

(odrębny dla wskaźników określających sytuację społeczną oraz techniczno-funkcjonalną gminy)

Wskaźnik sum standaryzowanych skonstruowany na bazie wskaźników cząstkowych. Wskaźniki cząstkowe zsumowano. Najwyższe wartości obliczonego wskaźnika sumarycznego oznaczają największą koncentrację negatywnych zjawisk w poszczególnych zakresach na tych obszarach. Za obszar objęty kryzysem uznano te jednostki, w których wartość wskaźnika sumarycznego była wyższa niż jego wartość środkowa.

Wskazanie obszarów zdegradowanych

Ostatnim etapem diagnozy było wskazanie obszarów zdegradowanych, które wykazują kumulację negatywnych zjawisk społecznych, a dodatkowo w analizowanych czynnikach techniczno-funkcjonalnych wykazują nagromadzenie negatywnych cech. Na bazie wcześniej obliczonych wskaźników sum standaryzowanych skonstruowano wskaźnik degradacji obszaru, wyliczony jako suma dwóch wcześniej uzyskanych wskaźników.

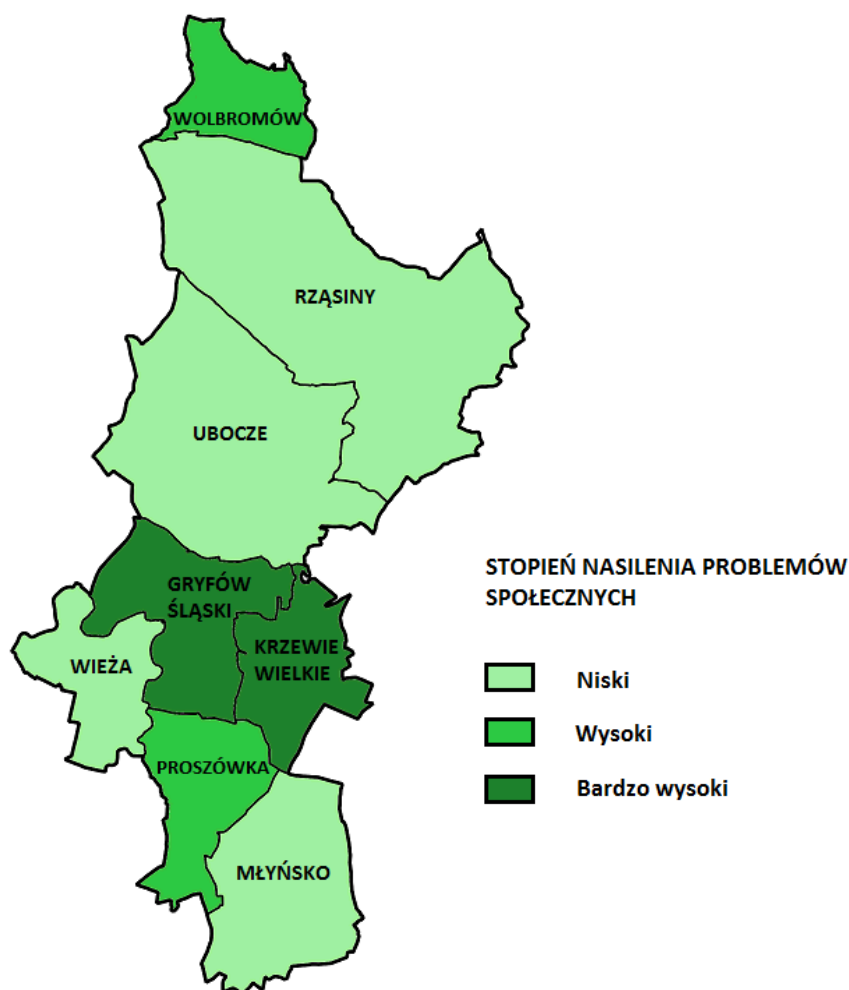
3.1 Diagnoza zjawisk społecznych

Ocenę skali koncentracji problemów społecznych oparto na wskaźniku syntetycznym. Wskaźnik syntetyczny stanowi sumę wskaźników cząstkowych, których budowa została opisana w rozdziale 3. W celu wyznaczenia obszarów zdegradowanych pod względem społecznym wytypowano 7 wskaźników, które poddano analizie w wymiarze terytorialnym w oparciu o dane ilościowe aktualne na rok 2015. Poniżej zaprezentowana tabela wskazuje zakres wartości wskaźników cząstkowych (patrz str. 21) dla poszczególnych wartości opisujących sytuację społeczną (normalizacja zmiennych w celu sprowadzenia ich do porównywalnej skali) oraz wygenerowany na ich podstawie wskaźnik syntetyczny dla każdego sołectwa Gminy Gryfów Śląski oraz miasta Gryfów Śląski.

Tabela 8. Wskaźnik syntetyczny problemów społecznych Gminy Gryfów Śląski (źródło: opracowania CDE Sp. z o.o.)

Jednostka pomocnicza Gminy	Wskaźniki cząstkowe							Wskaźnik syntetyczny
	1.1.	1.2.	1.3.	1.4.	1.5.	1.6.	1.7.	
Gryfów Śląski	0,38	0,55	0,12	1,00	1,00	1,00	0,54	4,59
Krzewie Wielkie	1,00	1,00	0,41	0,19	0,75	0,00	1,00	4,34
Młyńsko	0,00	0,54	0,19	0,05	0,00	0,00	1,00	1,79
Proszówka	0,52	0,54	1,00	0,21	0,24	0,00	1,00	3,50
Rząsiny	0,60	0,60	0,35	0,02	0,02	0,00	0,16	1,76
Ubocze	0,23	0,31	0,03	0,13	0,24	0,00	0,00	0,94
Wieża	0,35	0,00	0,00	0,24	0,20	0,00	1,00	1,80
Wolbromów	0,62	0,78	0,48	0,00	0,17	0,00	1,00	3,06

Wskaźnik syntetyczny dla wskaźników opisujących problemy społeczne w Gminie Gryfów Śląski pozwolił wskazać najbardziej problemowe w tej dziedzinie życia i funkcjonowania gminy (im wskaźnik wyższy tym obszar bardziej zdegradowany). Spośród poszczególnych obszarów największej degradacji podlega miasto Gryfów Śląski oraz Sołectwo Krzewie Wielkie. Wysoki wskaźnik syntetyczny otrzymało również sołectwo Proszówka i Wolbromów. Poniższa mapa prezentuje jak wielkość wskaźnika syntetycznego przedstawia się w układzie przestrzennym Gminy Gryfów Śląski.



Rysunek 12. Rozkład przestrzenny wielkości wskaźnika syntetycznego określającego natężenie problemów społecznych na terenie Gminy Gryfów Śląski (źródło: CDE Sp. z o.o.)

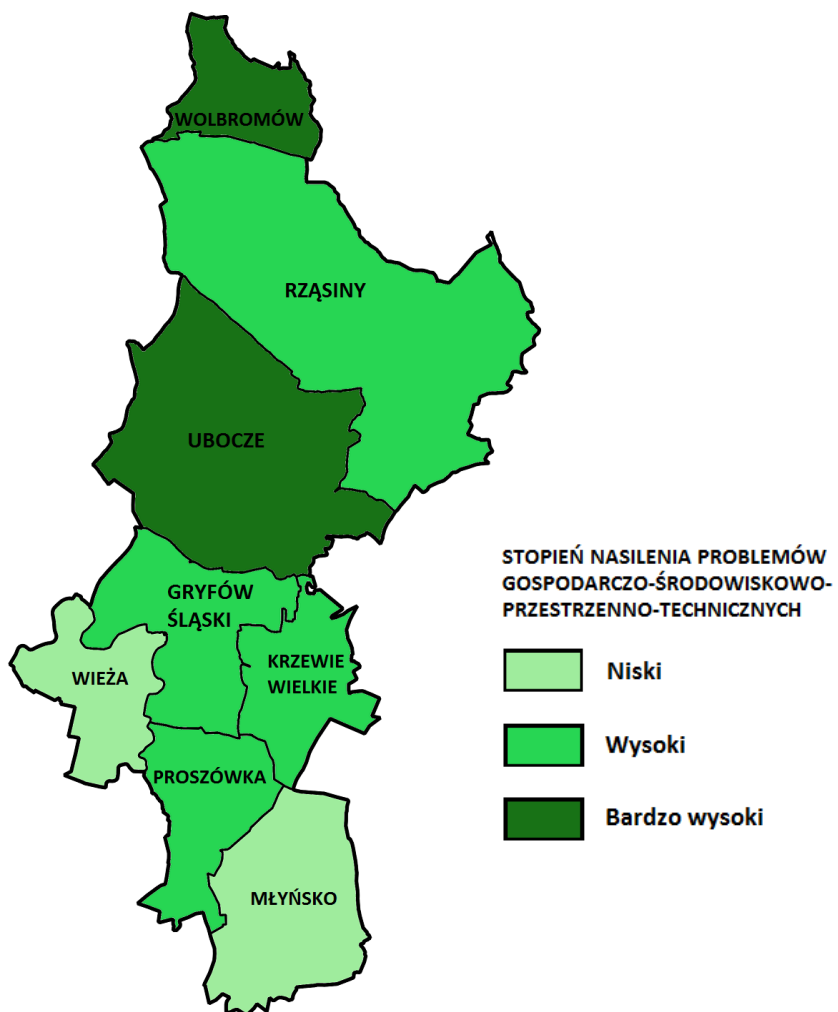
3.2 Diagnoza zjawisk gospodarczo-środowiskowo-przestrzenno-technicznych

Identyfikacja problemów gospodarczo-środowiskowo-przestrzenno-technicznych Gminy Gryfów Śląski pozwoliła na skonstruowanie 5 wskaźników, które poddano analizie w wymiarze terytorialnym w oparciu o dane ilościowe aktualne na rok 2015. Poniżej zaprezentowana tabela wskazuje zakres wartości wskaźników cząstkowych (patrz str. 21) dla poszczególnych wartości (normalizacja zmiennych w celu sprowadzenia ich do porównywalnej skali) oraz wygenerowany na ich podstawie wskaźnik syntetyczny dla miasta Gryfów Śląski oraz każdego sołectwa Gminy.

Tabela 9. Wskaźnik syntetyczny problemów gospodarczo-środowiskowo-przestrzenno-technicznych Gminy Gryfów Śląski
(źródło: opracowania CDE Sp. z o.o.)

Jednostka pomocnicza Gminy	Wskaźniki cząstkowe					Wskaźnik syntetyczny
	2.1.	2.2.	2.3.	2.4.	2.5.	
Gryfów Śląski	1,00	0,00	1,00	0,42	0,00	2,42
Krzewie Wielkie	0,21	1,00	0,00	0,00	0,97	2,18
Młyńsko	0,00	0,82	0,00	0,01	0,99	1,82
Proszówka	0,20	1,00	0,10	0,41	0,96	2,67
Rząsiny	0,02	1,00	0,05	0,60	1,00	2,67
Ubocze	0,09	0,91	0,09	0,98	0,91	2,98
Wieża	0,02	0,70	0,04	0,31	0,89	1,96
Wolbromów	0,00	1,00	0,18	1,00	1,00	3,18

Wskaźnik syntetyczny opisujący problemy gospodarczo-środowiskowo-przestrzenno-techniczne w Gminie Gryfów Śląski pozwolił wskazać obszary najbardziej problemowe w tej sferze (im wskaźnik wyższy tym obszar bardziej zdegradowany). Spośród poszczególnych obszarów największej degradacji podlega sołectwo Wolbromów oraz Ubocze. Wysoki stopień nasilenia problemów gospodarczo-środowiskowo-przestrzenno-technicznych widnieje na terenie sołectwa Rząsiny, Proszówka, Krzewie Wielkie oraz miasta Gryfów Śląski. Poniższa mapa prezentuje kumulację wielkości wskaźnika syntetycznego degradacji gospodarczo-środowiskowo-przestrzenno-technicznej Gminy Gryfów Śląski w jej układzie przestrzennym.



Rysunek 13. Rozkład przestrzenny wielkości wskaźnika syntetycznego określającego natężenie problemów gospodarczo-środowiskowo-przestrzenno-technicznych na terenie Gminy Gryfów Śląski (źródło: opracowanie CDE Sp. z o.o.)

4. Identyfikacja obszarów zdegradowanych wraz z uzasadnieniem

Ostatnim etapem przeprowadzonej diagnozy było wskazanie obszarów zdegradowanych, które po pierwsze wykazują kumulację negatywnych zjawisk społeczny oraz dodatkowo w pozostałych analizowanych zjawiskach wykazują także nagromadzenie negatywnych cech (zjawiska gospodarczo-środowiskowo-przestrzenno-techniczne). Na podstawie uzyskanych wskaźników sum standaryzowanych dla zakresu społecznego oraz gospodarczo-środowiskowo-przestrzenno-technicznego zidentyfikowano wskaźnik degradacji, będący sumą wcześniejszych.

Tabela 10. Zasięg degradacji Gminy Gryfów Śląski (źródło: CDE Sp. z o.o.)

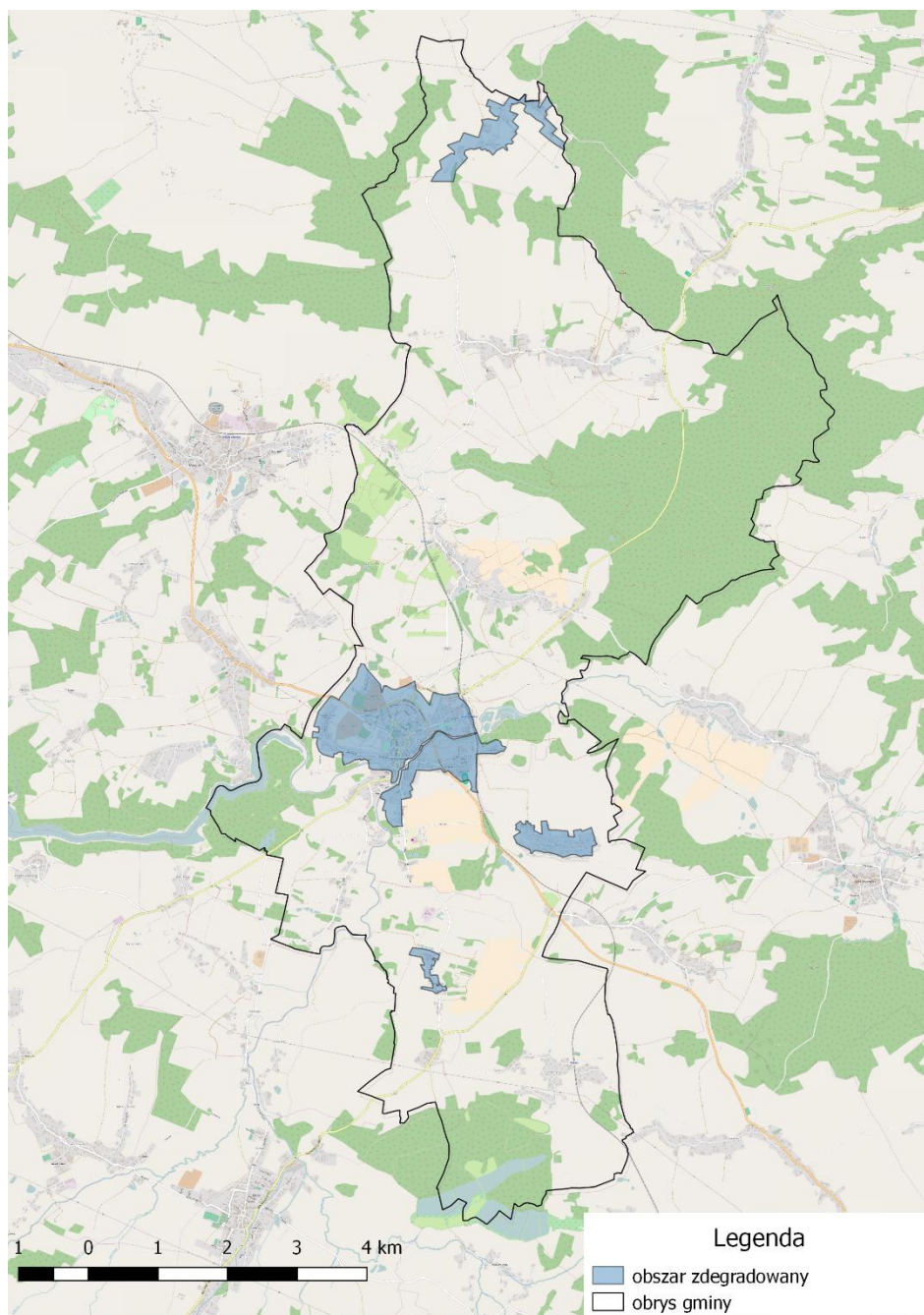
Jednostka pomocnicza Gminy	Wskaźnik degradacji	Zidentyfikowane problemy środowiskowe
Gryfów Śląski	7,00	✓
Krzewie Wielkie	6,53	
Młyńsko	3,61	
Proszówka	6,17	
Rząsiny	4,43	
Ubocze	3,92	
Wieża	3,75	
Wolbromów	6,23	

PM10,
benzo(a)piren

Opierając się na tak przeprowadzonym postępowaniu badawczym możliwe było wyznaczenie sołectw oraz obszarów miejskich gminy, które charakteryzują się koncentracją negatywnych zjawisk, tj. noszą znamiona obszaru zdegradowanego w pierwszej kolejności społecznych, a następnie pozostałych. Są to następujące obszary gminy: miasto Gryfów Śląski, sołectwo Krzewie Wielkie, Wolbromów i Proszówka.

Wyznaczone ostatecznie obszary zdegradowane objęły część zurbanizowaną powyższych obszarów Gminy Gryfów Śląski. Wiąże się to bezpośrednio z obszarami wprost generującymi zidentyfikowane problemy, zarówno społeczne występujące przeważnie na obszarach zamieszkałych przez miejscową ludność, jak również problemy bezpośrednio związane z warunkami mieszkalnymi oraz stanem technicznym budynków.

Poniższa mapa prezentuje wyznaczone w ramach przeprowadzonej diagnozy obszary zdegradowane.



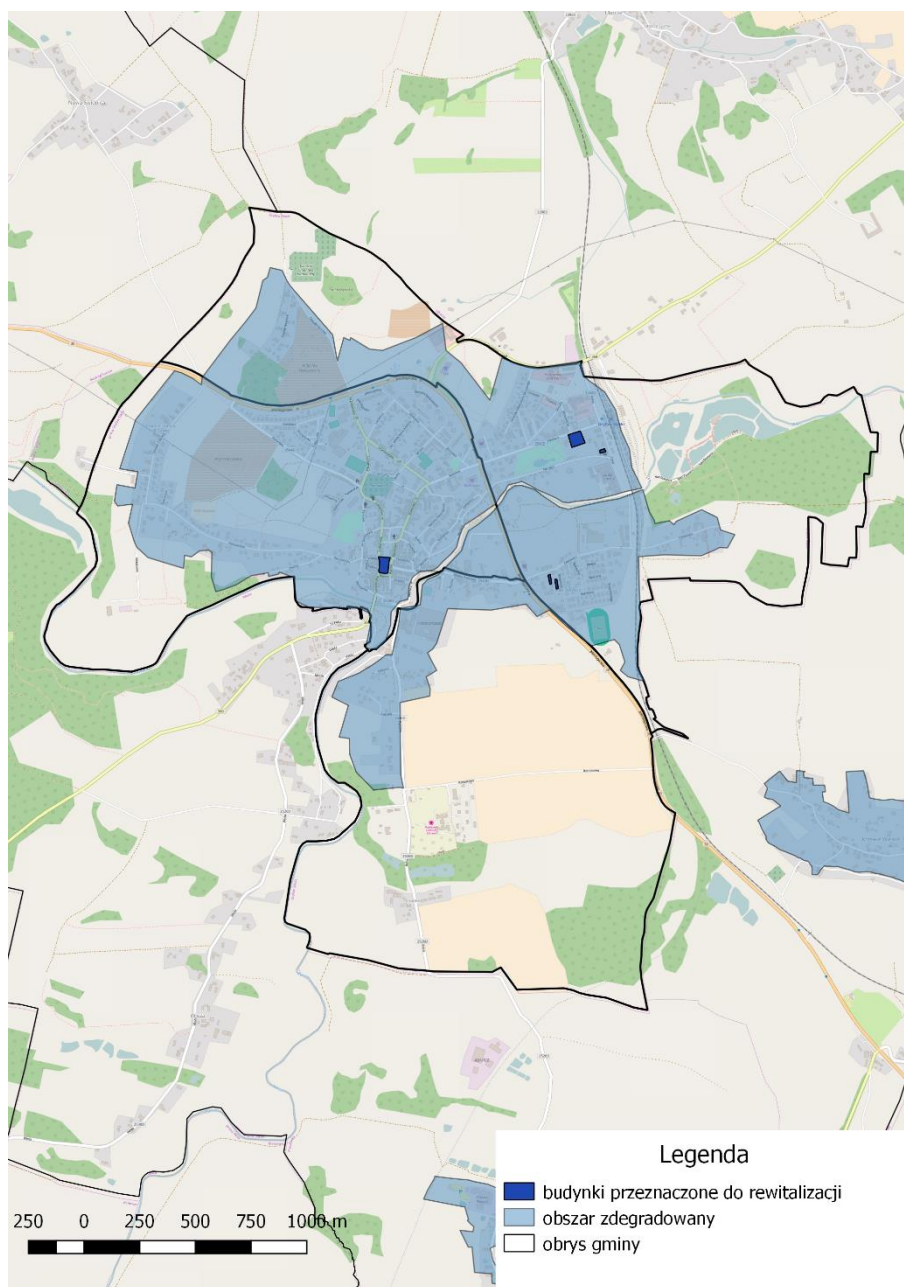
Rysunek 14. Obszary zdegradowane Gminy Gryfów Śląski (źródło: opracowanie CDE Sp. z o.o. na podstawie przeprowadzonej diagnozy)

5. Wskazanie obszaru rewitalizacji wraz z uzasadnieniem

Synteza wyników uzyskanych z przeprowadzonej diagnozy oraz badań ilościowych i jakościowych obecnej sytuacji w Gminie Gryfów Śląski, doprowadziły do wyodrębnienia obszaru rewitalizacji na terenie gminy, który cechuje się największą kumulacją negatywnych zjawisk i problemów, jak również znacznym potencjałem rozwojowym. Obok kryterium wysokiego stopnia degradacji przy wyborze obszarów rewitalizacji istotnym czynnikiem była identyfikacja możliwie szerokiego spektrum

możliwości realizacji potencjalnych działań naprawczych, zarówno działań tak zwanych miękkich, jak i twardych, mogących także oddziaływać w jak najszerszym zasięgu, stwarzając realną możliwość kreowania pozytywnych zmian.

Wyznaczono obszar rewitalizacji o łącznej powierzchni 1,18 ha (tj. 0,02% powierzchni gminy), zamieszkałe przez 318 osób (tj. 3,3% populacji Gminy Gryfów Śląski). Składa się on z 4 podobszarów. Poniższa mapa prezentuje rozmieszczenie poszczególnych podobszarów rewitalizacji w układzie przestrzennym gminy oraz w odniesieniu do wyznaczonych obszarów zdegradowanych.



Rysunek 15. Obszar rewitalizacji Gminy Gryfów Śląski (źródło: opracowanie CDE Sp. z o.o.)

PODOBSZAR 1 – Rynek Miasta Gryfów Śląski

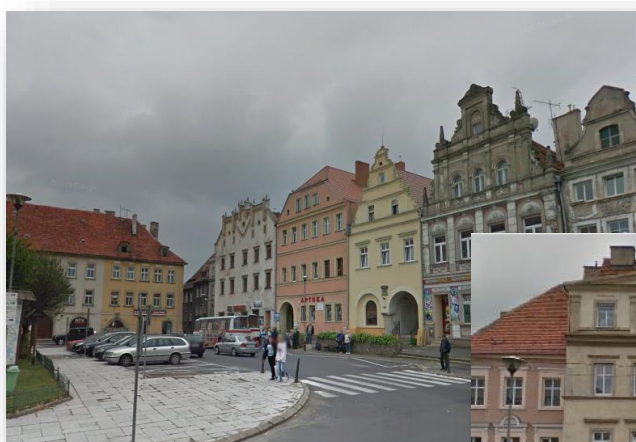
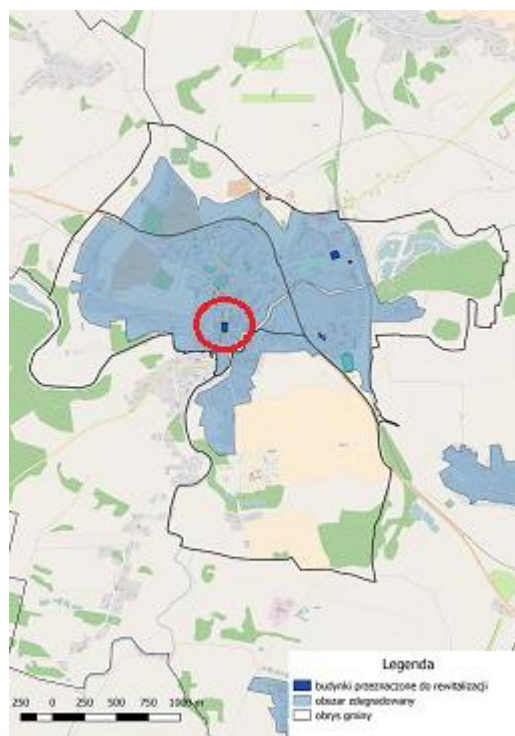
Pierwszy podobszar rewitalizacji obejmuje Rynek Miasta Gryfów Śląski. Rynek otaczają zabytkowe renesansowe i barokowe kamieniczki, a na placu ratuszowym znajduje się zabytkowa fontanna. Gryfowskie kamieniczki były budowane z łamanego kamienia, usytuowane zazwyczaj węższą ścianą szczytową od ulicy. Część zabytkowych kamienic zlokalizowanych w obrębie Rynku odznacza się złym stanem technicznym. Programem rewitalizacji ma zostać objęty m.in. budynek Wspólnoty Mieszkaniowej przy ul. Rynek 37.

Powierzchnia podobszaru

- 7830,32 m²

Liczba mieszkańców

- 237



PODOBSZAR 2 – Budynki socjalne przy ul. Strzelniczej

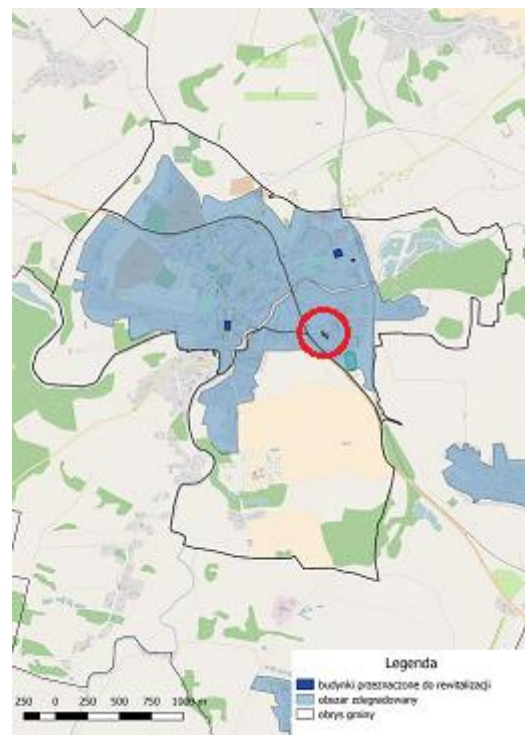
Podobszar 2 rewitalizacji obejmuje 4 budynki socjalne zlokalizowane przy ul. Strzelniczej 7, 8, 9 i 10. Jego lokalizacja ściśle związana jest ze zidentyfikowanymi w części diagnostycznej problemami, w szczególności społeczno-ekonomicznymi, problemami degradacji zarówno społecznej, jak i technicznej, między innymi wysoki stopień wykluczenia społecznego oraz bezrobocia. Diagnoza przeprowadzona przez Miejsko – Gminny Ośrodek Pomocy Społecznej w Gryfowie Śląskim wykazała, że najczęstszą przyczyną korzystania z pomocy społecznej w tym regionie jest bezrobocie. Dwudziestu mieszkańców ul. Strzelniczej należy do grona podopiecznych MOPS w Gryfowie Śląskim. Budynki socjalne zlokalizowane przy ul. Strzelniczej 7, 8, 9 i 10 odznaczają się złym stanem technicznym.

Powierzchnia podobszaru

- 2117,81 m²

Liczba mieszkańców

- 81





PODOBSZAR 3 – Miejsko-Gminny Ośrodek Kultury

Podobszar 3 rewitalizacji obejmuje budynek Miejsko-Gminnego Ośrodka Kultury w Gryfowie Śląskim przy ul. Kolejowej 33a. Obszar położony jest w północno-wschodniej części miasta w pobliżu Parku Miejskiego i stacji kolejowej. Miejsko-Gminny Ośrodek Kultury w Gryfowie Śląskim został utworzony w wyniku podziału na mocy uchwały nr XIV/113/2000 Rady Miejskiej Gminy Gryfów Śląski z dnia 27 kwietnia 2000 r. Ośrodek zachęca mieszkańców gminy do uczestnictwa z życia kulturalnym, ze szczególnym uwzględnieniem dzieci i młodzieży. Organizuje również wiele interdyscyplinarnych przedsięwzięć takich jak koncerty, imprezy kulturalne, koncerty czy plenery. Budynek MGOK odznacza się złym stanem technicznym i znacznym stopniem degradacji. Rewitalizacja tego obiektu przyczyni się do podniesienia jakości obsługi mieszkańców miasta i gminy, a także wzrostu estetyki zabudowy.

Powierzchnia podobszaru

- 1084,02 m²

Liczba mieszkańców

- niezaludniony





PODOBSZAR 4 – Komisariat Policji

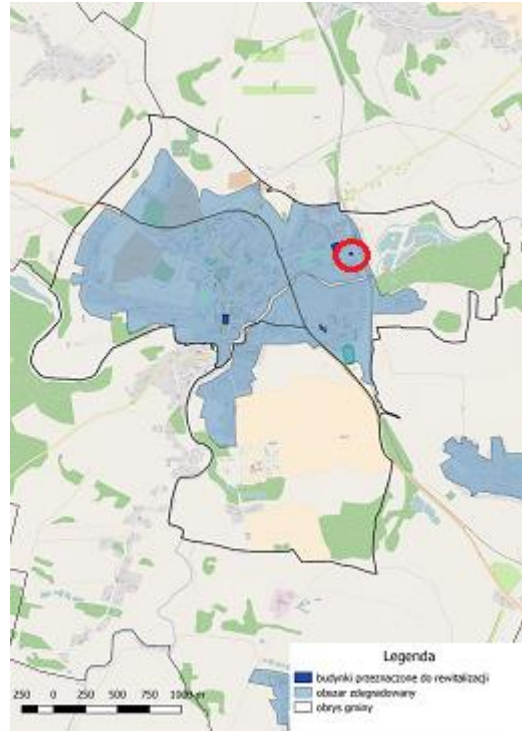
Podobszar 4 rewitalizacji obejmuje budynek Posterunku Policji zlokalizowanego przy ul. Polnej 7a w Gryfowie Śląskim. Obiekt znajduje się w sąsiedztwie Miejsko-Gminnego Ośrodka Kultury oraz stacji kolejowej. Rewitalizacja budynku Komisariatu Policji w Gryfowie Śląskim przyczyni się do podniesienia jakości obsługi mieszkańców miasta i gminy, a także wzrostu estetyki zabudowy.

Powierzchnia podobszaru

- 804,28 m²

Liczba mieszkańców

- niezaludniony



Spis rysunków

Rysunek 1. Podział przestrzenny Gminy Gryfów Śląski na jednostki pomocnicze (źródło: opracowanie CDE)	6
Rysunek 2. Liczba osób długotrwale pozostających bez pracy na 100 mieszkańców (źródło: dane GMOPS w Gryfowie Śląskim).....	10
Rysunek 3. Liczba popełnionych przestępstw i wykroczeń na km ² (źródło: Komisariat Policji w Gryfowie Śląskim)	11
Rysunek 4. Wyniki pomiarów dwutlenku siarki na stacji Czerniawa w 2015 roku (źródło: system monitoringu jakości powietrza w województwie dolnośląskim)	14
Rysunek 5. Wyniki pomiarów dwutlenku azotu, tlenków azotu i tlenku azotu na stacji Czerniawa w 2015 roku (źródło: system monitoringu jakości powietrza w województwie dolnośląskim)	14
Rysunek 6. Wyniki pomiarów ozonu i ozonu ośmiogodzinnego na stacji Czerniawa w 2015 roku (źródło: system monitoringu jakości powietrza w województwie dolnośląskim)	14
Rysunek 7. Obszar przekroczeń średniej rocznej wartości poziomu dopuszczalnego pyłu PM10 w 2014 r. w województwie dolnośląskim (źródło: Raport o stanie środowiska w województwie dolnośląskim w 2014 r., WIOŚ we Wrocławiu)	15
Rysunek 8. Obszar przekroczeń średniej rocznej wartości poziomu dopuszczalnego benzo(a)pirenu w 2014 r. w województwie dolnośląskim (źródło: Raport o stanie środowiska w województwie dolnośląskim w 2014 r., WIOŚ we Wrocławiu)	16
Rysunek 9. Liczba zabytków wpisanych do rejestru Narodowego Instytutu Dziedzictwa).....	17
Rysunek 10. Liczba zdarzeń drogowych na km ² (źródło: Komisariat Policji w Gryfowie Śląskim)	18
Rysunek 11. Liczba obiektów z pokryciem wyrobami azbestowymi na 1 km powierzchni sołectwa w Gminie Gryfów Śląski (źródło: Plan usuwania wyrobów zawierających azbest na terenie Miasta i Gminy Gryfów Śląski	19
Rysunek 12. Rozkład przestrzenny wielkości wskaźnika syntetycznego określającego natężenie problemów społecznych na terenie Gminy Gryfów Śląski (źródło: CDE Sp. z o.o.).....	24
Rysunek 13. Rozkład przestrzenny wielkości wskaźnika syntetycznego określającego natężenie problemów gospodarczo-środowiskowo-przestrzenno-technicznych na terenie Gminy Gryfów Śląski (źródło: opracowanie CDE Sp. z o.o.)	26

Rysunek 14. Obszary zdegradowane Gminy Gryfów Śląski (źródło: opracowanie CDE Sp. z o.o. na podstawie przeprowadzonej diagnozy)	28
Rysunek 15. Obszar rewitalizacji Gminy Gryfów Śląski (źródło: opracowanie CDE Sp. z o.o.).....	29

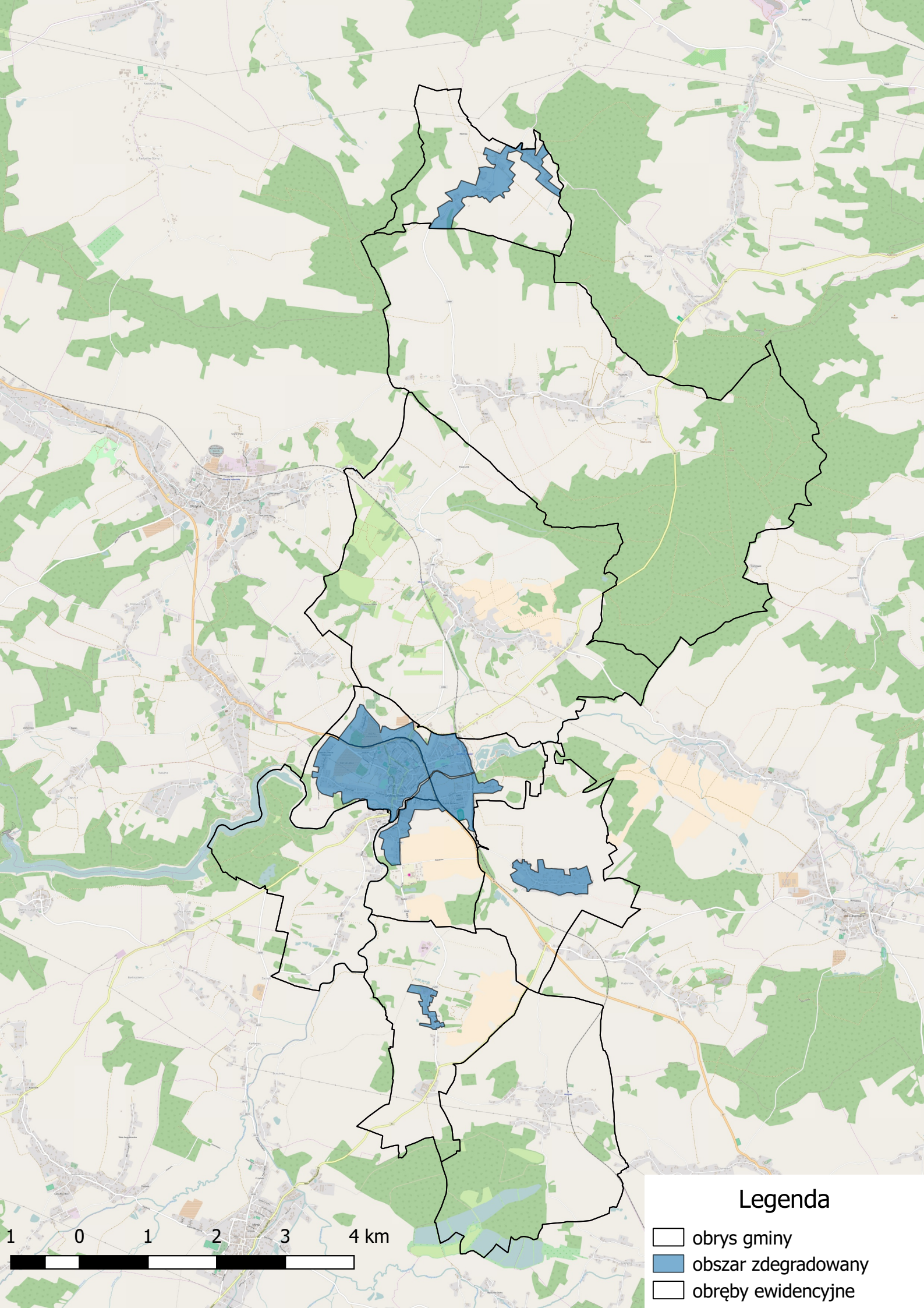
Spis tabel

Tabela 1. Wartości wskaźników określających sytuację gospodarczą Gminy Gryfów Śląski w 2015 roku (źródło: opracowanie CDE).....	7
Tabela 3. Powody przyznania pomocy społecznej rodzinom Gminy Gryfów Śląski przez MGOPS Gryfów Śląski (źródło: Miejsko-Gminny Ośrodek Pomocy Społecznej w Gryfowie Śląskim)	8
Tabela 4. Program „Pomoc Państwa w Zakresie Dożywiania” realizowany w Gminie Gryfów Śląski (źródło: Miejsko-Gminny Ośrodek Pomocy Społecznej w Gryfowie Śląskim).....	9
Tabela 5. Wyposażenie placówek oświatowych na terenie Gminy Gryfów Śląski w sprzęt informatyczny (źródło: dane przekazane przez szkoły).....	13
Tabela 6. Zdarzenia drogowe na terenie Gminy Gryfów Śląski w 2015 roku (źródło: Komisariat Policji w Gryfowie Śląskim).....	18
Tabela 7. Osoby fizyczne prowadzące działalność gospodarczą w 2015 roku (źródło: dane GUS)	20
Tabela 8. Wskaźniki cząstkowe diagnozy obszarów problemowych – stan na rok 2015 (źródło: opracowanie CDE Sp. z o.o.).....	20
Tabela 9. Wskaźnik syntetyczny problemów społecznych Gminy Gryfów Śląski (źródło: opracowania CDE Sp. z o.o.).....	23
Tabela 10. Wskaźnik syntetyczny problemów gospodarczo-środowiskowo-przestrzenno-technicznych Gminy Gryfów Śląski (źródło: opracowania CDE Sp. z o.o.)	25
Tabela 11. Zasięg degradacji Gminy Gryfów Śląski (źródło: CDE Sp. z o.o.).....	27

Załączniki

Załącznik 1. Obszary zdegradowane

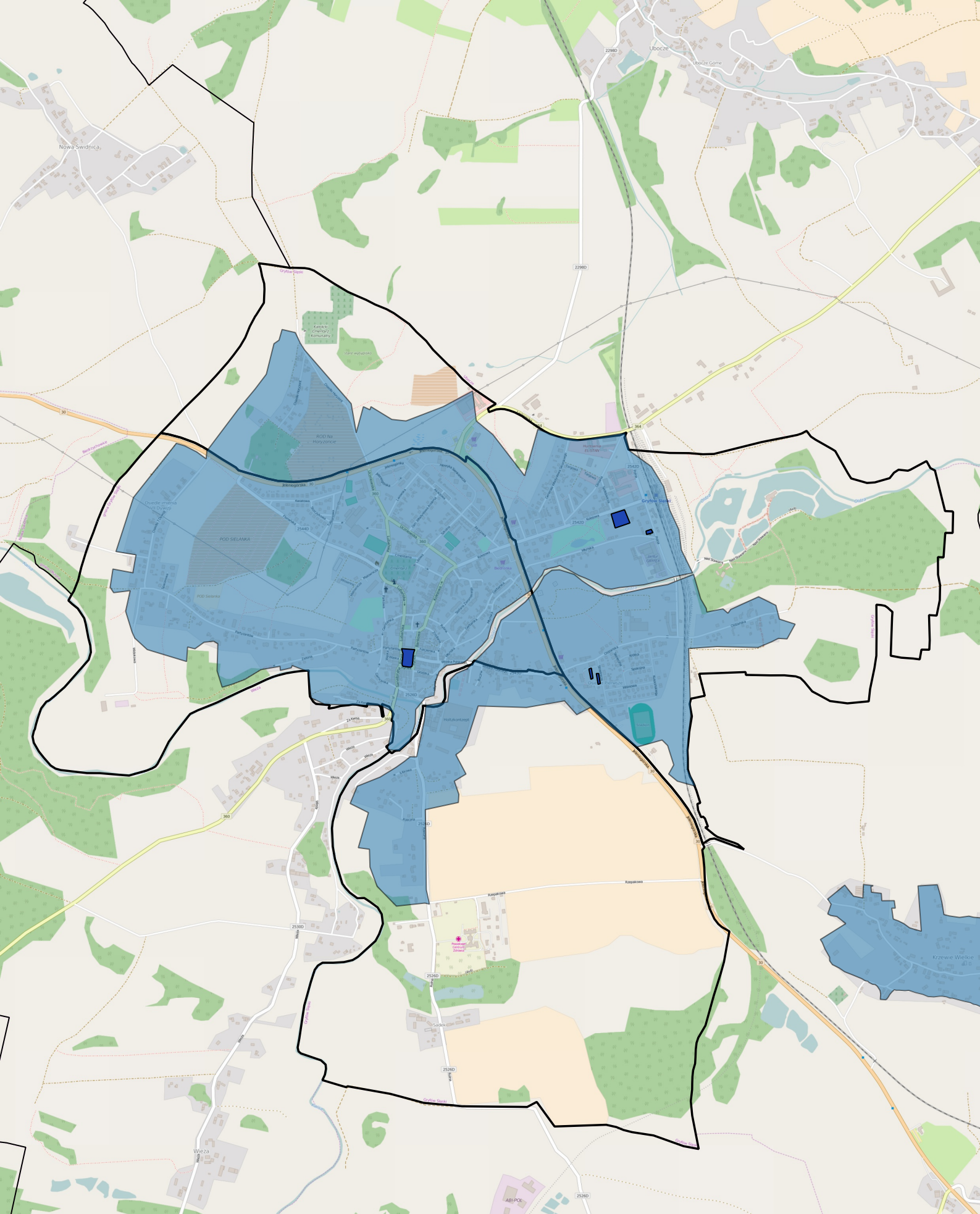
Załącznik 2. Obszary rewitalizacji





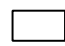
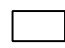
Legenda

- obrys gminy
- obszar zdegradowany
- obreby ewidencyjne

1 0 1 2 3 4 km



Legenda

-  budynki poddane rewitalizacji
-  obszar zdegradowany
-  obręby ewidencyjne
-  obrys gminy