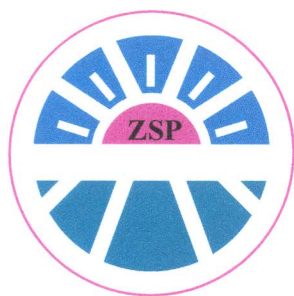


Załącznik nr ..... 5 .....  
do Protokołu nr ..... 52/14 .....  
Rady Miasta i Gminy Gołańcz  
z dnia ..... 15.09.2014 .....



## Zespół Szkół Ponadgimnazjalnych im. Karola Libelta

62 - 130 Gołańcz, ul. Walki Młodych 35  
tel. (067)2683156, fax. (067)2615869  
e-mail: zsp\_golancz@poczta.onet.pl  
www.zspgolancz.szkolnastrona.pl



### *Informacja na Komisję Oświaty, Kultury, Sportu, Spraw Socjalnych i Bezpieczeństwa w dniu 15 maja 2014r.*

1. *Oferta edukacyjna na rok szkolny 2014/2015.*
2. *Ilość uczniów i słuchaczy w latach 2000-2013.*
3. *Analiza wyników dydaktyczno – wychowawczych w latach 2010 – 2014*
4. *Realizacja funkcji wychowawczej i społecznej oraz szkolnego programu profilaktyki w latach 2011 – 2013*
5. *Zdawalność egzaminu maturalnego w latach 2011 – 2013*
6. *Zdawalność egzaminu potwierdzającego kwalifikacje zawodowe w latach 2011 – 2013*
7. *Inwestycje i remonty w ZSP w latach 2011 – 2013*
8. *Zapotrzebowanie ZSP na realizację zadań podstawy programowej.*

ZESPÓŁ SZKÓŁ PONADGIMNAZJALNYCH  
im. Karola Libelta  
62-130 GOŁAŃCZ, ul. Walki Młodych 35  
tel. 67 26 83 156; tel./fax 67 26 15 869  
woj. wielkopolskie  
NIP 766-14-37-499; REGON 000100167

DYREKTOR  
  
mgr inż. Bogdan Koczorowski

# Zespół Szkół Ponadgimnazjalnych im. Karola Libelta w Gołańczy



## OFERTA EDUKACYJNA NA ROK SZKOLNY 2014/2015

### KIERUNKI PO GIMNAZJUM

- ⇒ **TECHNIKUM** w zawodzie:
  - ⇒ TECHNIK ROLNIK
  - ⇒ TECHNIK ŻYWIENIA I USŁUG GASTRONOMICZNYCH
  - ⇒ TECHNIK INFORMATYK
- ⇒ **LICEUM OGÓLNOKSZTAŁCĄCE**
- ⇒ **ZASADNICZA SZKOŁA ZAWODOWA – WIELOZAWODOWA**

### SZKOŁY DLA DOROSŁYCH W SYSTEMIE ZAOCZNYM

- ⇒ **ZAWÓD ROLNIK** - kurs kwalifikacyjny K1- R.3
- ⇒ **ZAWÓD TECHNIK ROLNIK** - kurs kwalifikacyjny K2 - R.16\*
- \* warunkiem jest posiadanie kwalifikacji K1.- R.3
- ⇒ **ZAWÓD KUCHARZ** - kurs kwalifikacyjny K1- T.6
- ⇒ **LICEUM OGÓLNOKSZTAŁCĄCE DLA DOROSŁYCH**

**Uczniom mającym trudności z dojazdem do szkoły gwarantujemy zakwaterowanie w internacie.**



### **Warto podjąć naukę w naszej szkole, ponieważ:**

- szczytują oni absolwentami, którzy zajmują wysokie stanowiska w jednostkach samorządowych, administracji państwowej, są nauczycielami, lekarzami, prowadzą własną działalność gospodarczą,
- uczniowie rozwijają zainteresowania i pasje w różnorodnych zajęciach pozalekcyjnych, tj. artystycznych, sportowych, informatycznych, orkiestrze dętej, Samorządzie Szkolnym, wolontariacie, szkolnym kole „Caritas” itp.,
- uczniowie wzbogacają wiedzę, uczestnicząc w szkoleniach dotyczących nowatorskich osiągnięć w dziedzinie rolnictwa oraz wycieczkach edukacyjnych organizowanych przy współpracy z firmami i Starostwem Powiatowym w Wągrowcu,
- uczniowie osiągają wysokie wyniki na egzaminach potwierdzających kwalifikacje zawodowe,
- uczniom stwarzane są szanse do pełnego wykorzystania ich możliwości, systematycznie modernizowane jest wyposażenie pracowni w rzutniki multimedialne, laptopy, tablice interaktywne, nowoczesny sprzęt rolniczy,
- uczniowie zwiększają świadomość techniczną, uczestnicząc w programie Albatros.

ul. Walki Młodych 35, 62–130 Gołańcz

tel. (67) 26 83 156, fax (67) 26 15 869

e-mail: [zsp\\_golancz@poczta.onet.pl](mailto:zsp_golancz@poczta.onet.pl) [www.zspgolancz.szkolnastrona.pl](http://www.zspgolancz.szkolnastrona.pl)

*Zapraszamy!*  
**Nie zwlekaj!**



## 2. Ilość uczniów i słuchaczy w latach (2000 – 2013)

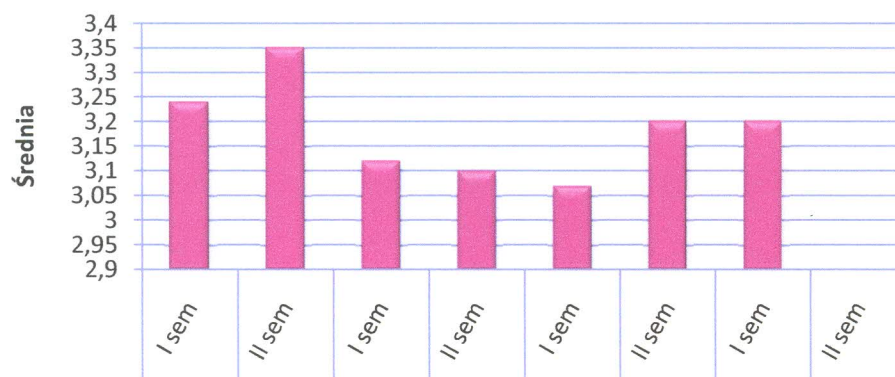
Lata	Szkoły dzienne	Szkoły dla dorosłych	Ogółem
	Ilość uczniów	Ilość słuchaczy	
2000/2001	466	45	511
2001/2002	414	36	450
2002/2003	442	44	486
2003/2004	428	143	571
2004/2005	492	120	612
2005/2006	423	129	552
2006/2007	404	208	612
2007/2008	366	164	530
2008/2009	365	187	552
2009/2010	355	103	458
2010/2011	304	44	348
2011/2012	242	113	355
2012/2013	238	129	367
2013/2014	215	119	334

### 3. Analiza wyników dydaktyczno - wychowawczych w latach 2010 - 2014

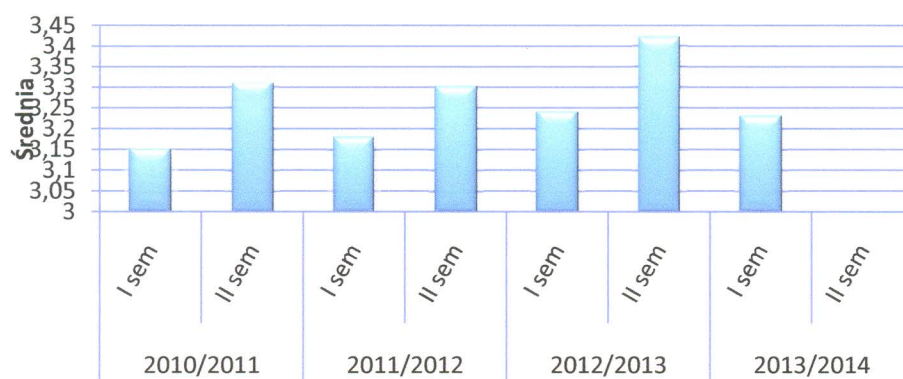
#### Średnia ocen w latach 2010 - 2014

Szkoła	2010/2011		2011/2012		2012/2013		2013/2014	
	I sem	II sem	I sem	II sem	I sem	II sem	I sem	II sem
Zasadnicze	3,24	3,35	3,12	3,1	3,07	3,2	3,2	
Technikum	3,15	3,31	3,18	3,3	3,24	3,42	3,23	
<b>Szkoły młodzieżowe</b>	3,18	3,32	3,18	3,2	3,2	3,3	3,22	
Szkoły dla dorosłych	3,03	3,02	3,2	3,3	3,3	3,3	2,67	

#### Zasadnicze Szkoły Zawodowe

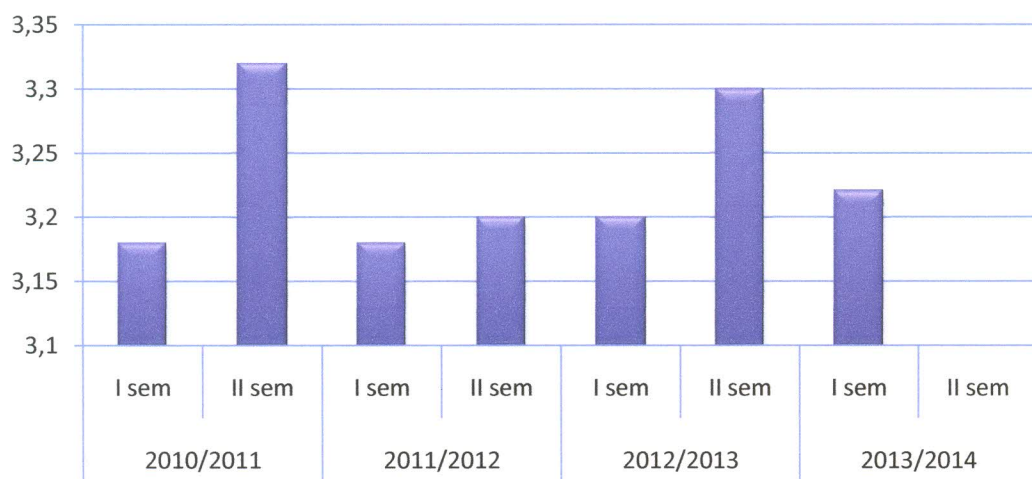


#### Technikum





### Szkoły młodzieżowe

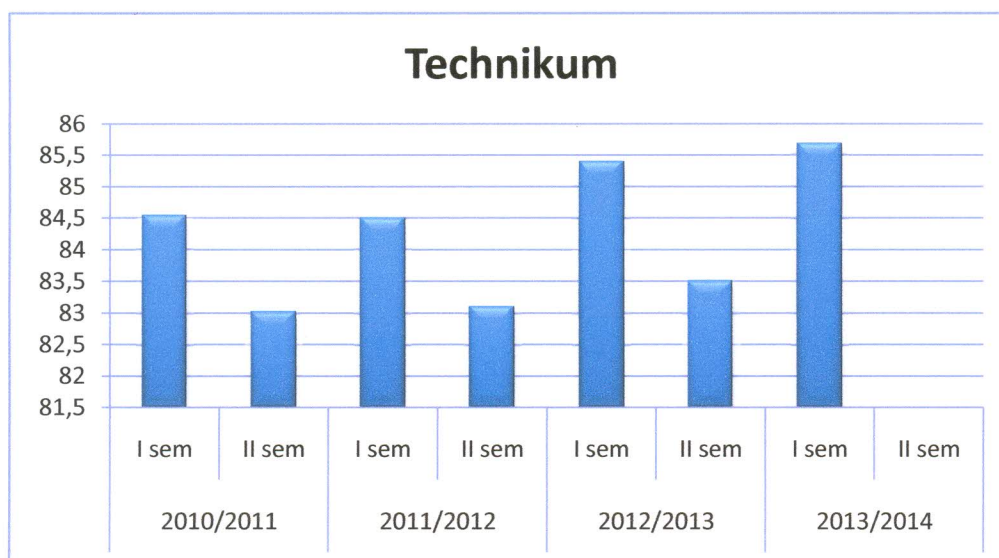


### Szkoły dla dorosłych



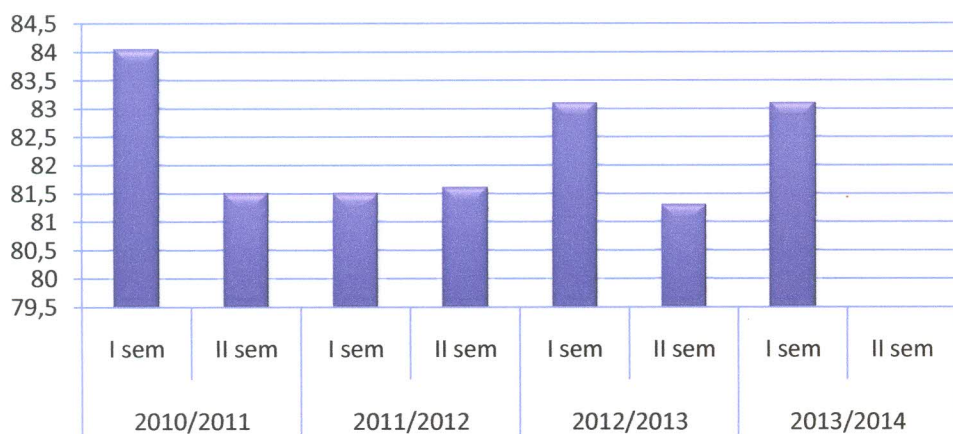
## Frekwencja w latach 2010 - 2014

Szkoła	2010/2011		2011/2012		2012/2013		2013/2014	
	I sem	II sem	I sem	II sem	I sem	II sem	I sem	II sem
Zasadnicze	79,63	76,96	81,7	76,9	77,9	76,2	77,93	
Technikum	84,55	83,02	84,5	83,1	85,4	83,5	85,7	
<b>Szkoły młodzieżowe</b>	84,04	81,5	81,5	81,6	83,1	81,3	83,1	
Szkoły dla dorosłych	59,33	52	55	67	60	67	48	

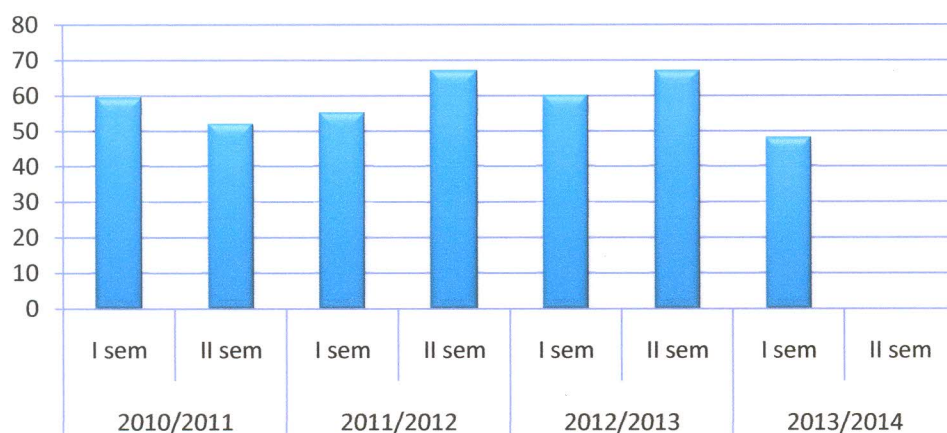




### Szkoły młodzieżowe



### Szkoły dla dorosłych



#### 4. Realizacja funkcji wychowawczej i społecznej oraz szkolnego programu profilaktyki.

1. **Szkoła dba o wszechstronny rozwój uczniów. Oferta edukacyjna realizowana w Zespole Szkół Ponadgimnazjalnych umożliwia zdobywanie wiedzy, kształcenie umiejętności oraz rozwój zainteresowań uczniów.**

Młodzież uczestniczy:

- a) w zajęciach pozalekcyjnych, fakultatywnych rozwijających zainteresowania i wzbogacających wiedzę, przygotowujących do egzaminów zewnętrznych oraz w zajęciach wyrównawczych umożliwiających pokonanie trudności w nauce
- b) w szkoleniach dotyczących nowatorskich osiągnięć w dziedzinie rolnictwa oraz w bloku żywienie człowieka : np konferencje, szkolenia organizowane na terenie szkoły, gminy przy współpracy z instytucjami działającymi na rzecz edukacji, tj. Wielkopolskim Oddziałem Doradztwa Rolniczego oraz Lubuskim Ośrodkiem Doradztwa Rolniczego w Lubniewicach na temat technologii żywienia, podstaw małej przedsiębiorczości, produkcji mięsa wysokiej jakości, firmami, we współpracy z firmami: Cehave, Golpasz, Ekoplon,
- c) w wycieczkach zawodowych, np. do mieszalni pasz, elewatora zbożowego w Gołańczy, do Stacji Oceny Odmian w Bobrownikach , gospodarstw rolnych w Grocholinie i Tupadłach w celu zapoznania z nowoczesnymi urządzeniami stosowanymi w rolnictwie,
- d) w wykładach organizowanych przez wyższe uczelnie, np. Wyższą Szkołę Hotelarstwa i Gastronomii w Poznaniu,
- e) w konkursach przedmiotowych na poziomie szkolnym , uczniowie uczestniczą w konkursach zewnętrznych, np.: „Polskie Rolnictwo za 20 lat” Moja przyszłość w unijnym rolnictwie – IV edycja, „ Z prawem jazdy w dorosłość”, V Ogólnopolski Młodzieżowy Konkurs Wiedzy o Ergonomii i Bezpieczeństwie Pracy w Rolnictwie”, X „Regionalny Konkurs Języka Niemieckiego”, IV Powiatowy Konkurs Fizyczny”, Konkurs wiedzy: „ Znajomość przepisów i zasad bezpieczeństwa i higieny pracy w rolnictwie”, konkursie na temat wiedzy o Unii Europejskiej ph. „Pierwsi w Unii Europejskiej, w olimpiadach, np. XXXVII Olimpiada Wiedzy i Umiejętności Rolniczych - na etapie okręgowym, Olimpiada Ekologiczna- Ponadpowiatowa, IV Powiatowa Olimpiada Wiedzy o Samorządzie Terytorialnym, Powiatowa Olimpiada



Wiedzy Konsumenckiej, zawodach sportowych, np. XII Spartakiada Powiatowa Szkół Ponadgimnazjalnych i Publicznych, Drużynowe Mistrzostwa w Tenisie Stołowym Chłopców, Mistrzostwa Powiatu w Piłkę Siatkową Dziewcząt, Mistrzostwa Powiatu w Indywidualnych Biegach Przełajowych uzyskując bardzo dobre i bardzo dobre wyniki.

Uczniowie uczestniczą w konkursach o tematyce profilaktycznej organizowanych przez Powiatową Stację Epidemiologiczną w Wągrowcu, Starostwo Powiatowe.

## **2. W szkole kształtowane są pozytywne wzorce zachowań poprzez:**

- przestrzeganie norm społecznych, zasad bezpieczeństwa na zajęciach, praw i obowiązków uczniów zawartych w Statucie ZSP,
- stosowanie systemu nagród, pochwał, wzmacnianie pozytywnych zachowań poprzez wyróżnianie na forum szkoły, w prasie lokalnej uczniów, którzy uzyskali najlepsze wyniki w nauce, osiągnęli sukcesy w konkursach przedmiotowych, olimpiadach i w zawodach sportowych, stosowanie kar za niewłaściwe zachowanie zgodnie ze Statutem ZSP,
- angażowanie uczniów w życie szkoły poprzez działalność w Samorządzie Uczniowskim,
- organizację spotkań z ciekawymi ludźmi, np. spotkanie z prezesem Towarzystwa Miłośników Ziemi Gołanieckiej – Adamem Kuszem,
- angażowanie uczniów w działalność społeczną na rzecz środowiska, gminy, powiatu, np. współpraca ze Środowiskowym Domem Pomocy Społecznej, Stowarzyszeniem Młodych Wielkopolan, Gminnym Ośrodkiem Kultury, Miejsko-Gminnym Ośrodkiem Pomocy Społecznej, Stowarzyszeniem im. Ks. Jerzego Niwarda Musolffa w Wągrowcu, Towarzystwem Miłośników Ziemi Gołanieckiej, Stowarzyszeniem „Zdrowy styl”, organizacją PCK,
- udział uczniów w badaniach medycznych na rzecz dawcy szpiku kostnego, Centralnego Rejestru Niepokrewnionych Dawców Szpiku i Krwi Pępowinowej,
- rozwój działalności sportowej z wykorzystaniem zaplecza hali sportowej, rekreacyjnej i turystycznej – udział uczniów w zajęciach sportowych, zawodach sportowych, wycieczkach edukacyjnych.

### **3. W szkole realizowane są cele wychowawcze poprzez wychowanie oparte na budzeniu uczuć patriotycznych poprzez:**

- angażowanie uczniów w przygotowanie uroczystości związanych ze Świętem Patrona, Dniem Edukacji Narodowej, rocznic państwowych upamiętniających wydarzenia historyczne, tj. odzyskanie przez Polskę niepodległości, obchodzenie kolejnych rocznic wybuchu powstania wielkopolskiego, udział pocztu sztandarowego szkoły w uroczystościach podczas świąt państwowych, świąt kościelnych, dożynkach,
- kształtowanie postaw proekologicznych – przybliżanie uczniom problematyki ochrony środowiska poprzez udział w konkursach ekologicznych, przyrodniczych, np. przy współpracy z Nadleśnictwem Durowo, Nadleśnictwem w Podaninie, w Ogólnopolskim Ekologicznym Konkursie Plastycznym „Ekoimpresje”, udział w akcji „Sprzątanie świata”, kształtowanie terenów zielonych wokół szkoły - sadzenie i pielęgnacja drzew i krzewów, pielęgnacja terenów zielonych przy współpracy z Wydziałem Ochrony Środowiska, Rolnictwa i Leśnictwa w Starostwie Powiatowym,
- organizowanie uczniom czasu wolnego poprzez systematyczne wyjazdy do teatru, kina, na basen do Aquaparku do Wągrowca, wycieczek o charakterze krajoznawczym, edukacyjnym, zawodowym,
- realizacja projektu z funduszu unijnego – „ Nauka pływania dla dzieci i młodzieży z jednostek oświatowych Powiatu Wągrowieckiego”,
- zapewnienie uczniom klas maturalnych pomocy w zakresie doradztwa zawodowego w planowaniu kariery zawodowej. Uczniowie uczestniczą w zajęciach i spotkaniach z zakresu preorientacji zawodowej przeprowadzanych przez doradców zawodowych z Mobilnego Centrum Informacji Zawodowej w Pile, doradcy z Powiatowego Urzędu Pracy, spotkań z przedstawicielami szkół wyższych. Systematycznie uczestniczą w Targach Edukacyjnych organizowanych przez Starostwo Powiatowe w Wągrowcu. Ponadto uczniowie uczestniczą w szkoleniach organizowanych we współpracy z Urzędem Miasta i Gminy Gołańcz na temat wykorzystania środków unijnych. Szkoła stwarza możliwość zdobywania dodatkowych kwalifikacji, np. uczestnictwo w kursie na wychowawcę kolonijnego.



### **Realizacja zadań opiekuńczych:**

- szkoła otacza szczególną troską uczniów z rodzin dysfunkcyjnych oraz udziela pomocy uczniom i ich rodzicom w rozwiązywaniu trudnych problemów wychowawczych przy współpracy wychowawców i nauczycieli z pedagogiem szkolnym, kuratorem społecznym, instytucjami: Poradnią Psychologiczno-Pedagogiczną, Powiatowym Centrum Pomocy Rodzinie, Miejsko-Gminnym Ośrodkiem Pomocy Społecznej,
- wychowawcy rozpoznają potrzeby uczniów pod względem materialnym i wychowawczym. Uczniowie potrzebujący pomocy są objęci pomocą stypendialną, zwolnieni z opłat za ubezpieczenie, przy współpracy z Miejsko-Gminnym Ośrodkiem Pomocy Społecznej korzystają z bezpłatnych posiłków.

Opiniowane są wnioski uczniów o różnego rodzaju stypendia, np. stypendium Burmistrza Miasta i Gminy Gołańcz. Systematycznie, co roku wystosowany jest wniosek kandydata do stypendium Prezesa Rady Ministrów.

Szkoła zapewnia uczniom opiekę zdrowotną i rozwój fizyczny poprzez sprawowanie opieki medycznej - dyżur pielęgniarki szkolnej, efektywne wykorzystanie hali sportowej, zaplecza ze sprzętem sportowym, organizację zajęć sportowych pozalekcyjnych,

- Systematycznie odbywają się spotkania wychowawców z rodzicami według ustalonego harmonogramu. Dodatkowo organizowane są spotkania tzw. „Drzwi otwarte”. W trudnych sytuacjach wychowawczych spotkania wychowawcy oraz pedagoga szkolnego

z rodzicami odbywają się w domach rodzinnych wychowanków,

- Wychowawcy na bieżąco informują rodziców o postępach edukacyjnych uczniów, wychowawczych poprzez dzienniczki uczniowskie oraz poprzez kontakt telefoniczny,
- Wychowawcy uczniów zasadniczych szkół zawodowych ściśle współpracują z pracodawcami, informując pracodawców o postępach w nauce, frekwencji na zajęciach szkolnych,
- Rodzice otrzymują informacje o postępach edukacyjnych i wychowawczych uczniów oraz prognozowany rozwój ucznia na podstawie opracowanych Kart Indywidualnych Osiągnięć Ucznia

- Rodzice współpracują ze szkołą w zakresie planowania i realizowania zadań opiekuńczo-wychowawczych szkoły, np. przy organizacji uroczystości szkolnych, imprez szkolnych o charakterze środowiskowym, wycieczek szkolnych, wyjazdów na zawody sportowe, konkursów, olimpiad, kształtowaniu terenów zielonych wokół szkoły, opiniowania Szkolnego Programu Wychowawczego Szkoły, Szkolnego Programu Profilaktyki, Planów Wychowawczych realizowanych na godzinach wychowawczych dla poszczególnych klas.

### Realizacja zadań społecznych :

- Uczniowie biorą aktywny udział w pracach Koła Wolontariatu. Szkoła ściśle współpracuje ze Środowiskowym Domem Pomocy Społecznej w Gołańczy, organizując dla pensjonariuszy spotkania z uczniami z okazji andrzejek, mikołajek, walentynek. Wolontariusze pomagają przy organizacji imprez środowiskowych dla osób niepełnosprawnych, np. mikołajki, Dzień Inwalidy, Gwiazdka dla dzieci z terenu Miasta i Gminy Gołańcz, systematycznie uczestnicząc w zajęciach warsztatowych dla osób niepełnosprawnych w Środowiskowym Domu Pomocy Społecznej,
- Wolontariusze współpracują ze Stowarzyszeniem im. Ks. Jerzego Niwarda Musolffa w Wagrowcu, przeprowadzają akcje charytatywne, np. przy sprzedaży kwiatów, przeznaczając zarobione pieniądze na rzecz hospicjum,
- Uczniowie aktywnie uczestniczą w Szkolnym Kole Caritas pomagając przy segregacji odzieży dla najuboższych, organizując paczki z okazji świąt Bożego Narodzenia dla dzieci z rodzin o niskich dochodach materialnych,
- Uczniowie włączają się w przeprowadzanie akcji charytatywnych przy współpracy z instytucjami pozarządowymi, które są organizowane na terenie szkoły przez Samorząd Szkolny, np. akcja „Góra grosza”,
- Szkoła aktywnie współpracuje z PCK. Organizowane są cykliczne szkolenia na temat honorowego krwiodawstwa, np. „Krew darem życia”.
- Uczniowie naszej szkoły uczestniczyli w akcji oddania szpiku kostnego na poziomie przeprowadzania badań lekarskich.

### Realizacja Szkolnego Programu Profilaktyki

W ramach Programu Profilaktyki zostały zrealizowane następujące działania:



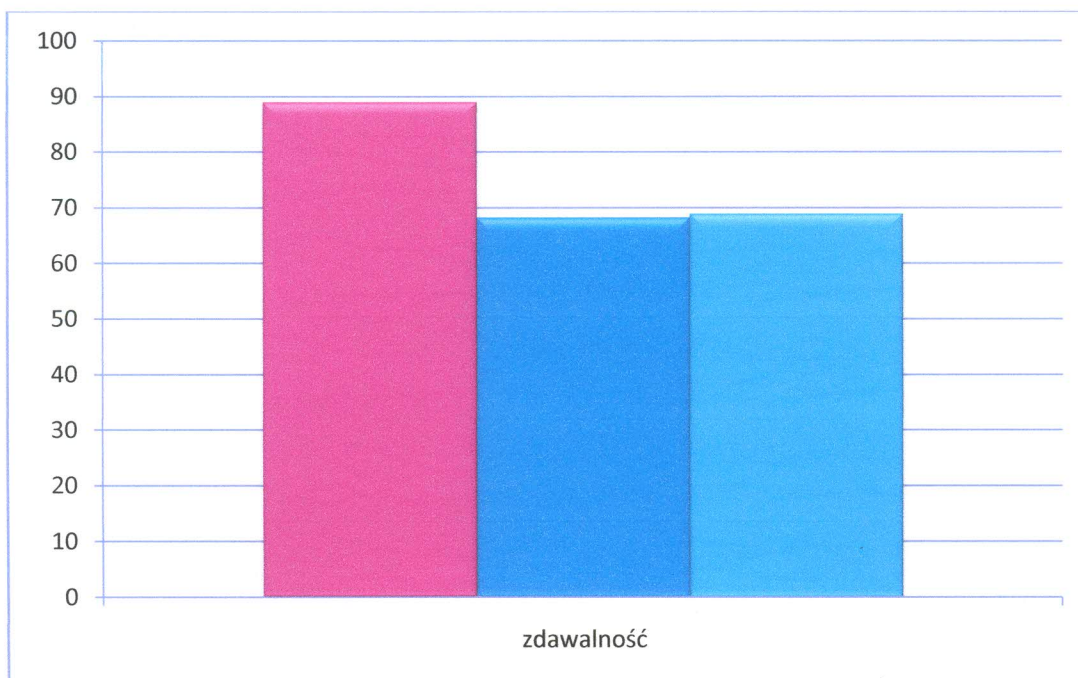
- Zapewnienie uczniom bezpieczeństwa na terenie szkoły. Przez cały czas zachowanie uczniów jest monitorowane przez kamery. Uczniowie są systematycznie informowani na apelach szkolnych, przez wychowawców oraz nauczycieli uczących: wychowania fizycznego, przedmiotów zawodowych o zasadach bezpieczeństwa BHP w szkole i poza nią w czasie zajęć szkolnych oraz w czasie wolnym,
- Systematycznie na początku roku odbywają się zajęcia integracyjne w klasach pierwszych,
- Uczniowie klas pierwszych, którzy mają problemy z przystosowaniem się do nowych warunków szkolnych, zostali objęci opieką pedagoga szkolnego przy współpracy z wychowawcami, nauczycielami i rodzicami,
- Systematycznie przeprowadzane są spotkania z kuratorem sądowym na temat skutków prawnych łamania prawa dla uczniów klas I,II,
- Systematycznie przeprowadzane są zajęcia profilaktyczne dotyczące przeciwdziałania paleniu tytoniu, picia alkoholu, używaniu narkotyków, zdrowego stylu życia na godzinach wychowawczych oraz przez pedagoga szkolnego,
- Uczniowie brali udział w zajęciach profilaktycznych z zakresu przeciwdziałania HIV/AIDS, w szkoleniu dla Młodzieżowych Liderów Zdrowia w zakresie profilaktyki HIV/AIDS. Po zakończonych zajęciach uczniowie dzielili się zdobytą wiedzą na temat profilaktyki HIV i choroby AIDS na lekcjach godzin wychowawczych,
- Uczniowie systematycznie uczestniczą w konkursach o tematyce profilaktycznej: „Młodość kontra HIV”, konkurs plastyczny na logo symbolizujące walkę z narkotykami,
- Uczniowie uczestniczyli w programie profilaktycznym pt. „Wybierz życie - pierwszy krok” dotyczącym profilaktyki raka szyjki macicy organizowanym przez Państwowy Powiatowy Inspektorat Sanitarny w Wągrowcu,
- Systematycznie prowadzono akcję informującą na temat zagrożenia wirusem grypy AH1N1,
- Współpraca pedagoga szkolnego z wychowawcami, kuratorami sądowymi i rodzicami w sprawie uczniów objętych kuratelą sądową: informowanie o wynikach w nauce, frekwencji na zajęciach szkolnych, sporządzanie opinii na potrzeby sądu rodzinnego oraz z wychowawcami i rodzicami uczniów z różnymi problemami: rodzinnymi, wychowawczymi, trudnościami w nauce, frekwencją na zajęciach

szkolnych, pomoc w rozwiązywaniu problemów oraz podejmowanie odpowiednich działań w celu przeciwdziałania negatywnym zachowaniom uczniów (pogadanka pt. „Przeciw wagarom i uzależnieniom”),

- Współpraca pedagoga szkolnego z instytucjami wspierającymi realizowanie zadań opiekuńczo-wychowawczych, tj. Poradnią Psychologiczno-Pedagogiczną, Centrum Pomocy Rodzinie, Sądem Pionu Rodzinnego, kuratorami społecznymi, PCK, Miejsko-Gminną Komisją do Spraw Rozwiązywania Problemów Alkoholowych, Powiatową Stacją Sanitarno-Epidemiologiczną w Wągrowcu, Miejsko-Gminnym Ośrodkiem Pomocy Społecznej.

## 5. Zdawalność egzaminu maturalnego w latach 2011 – 2013

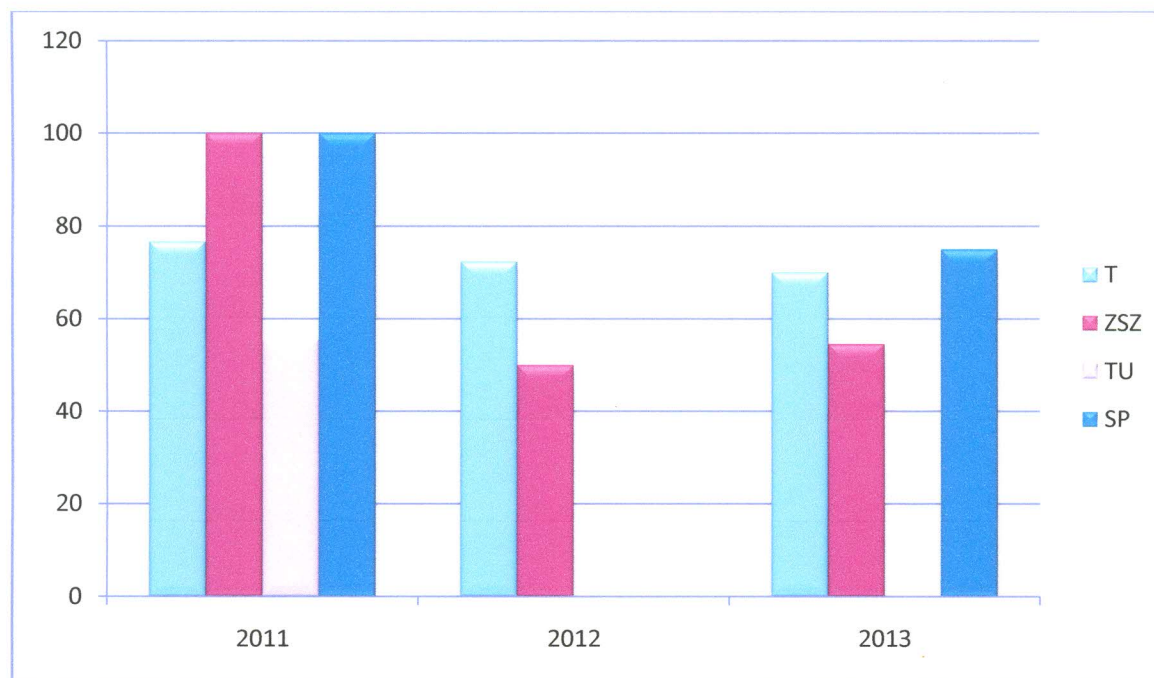
	2011	2012	2013
Zdawalność	88,89	68,2	68,9





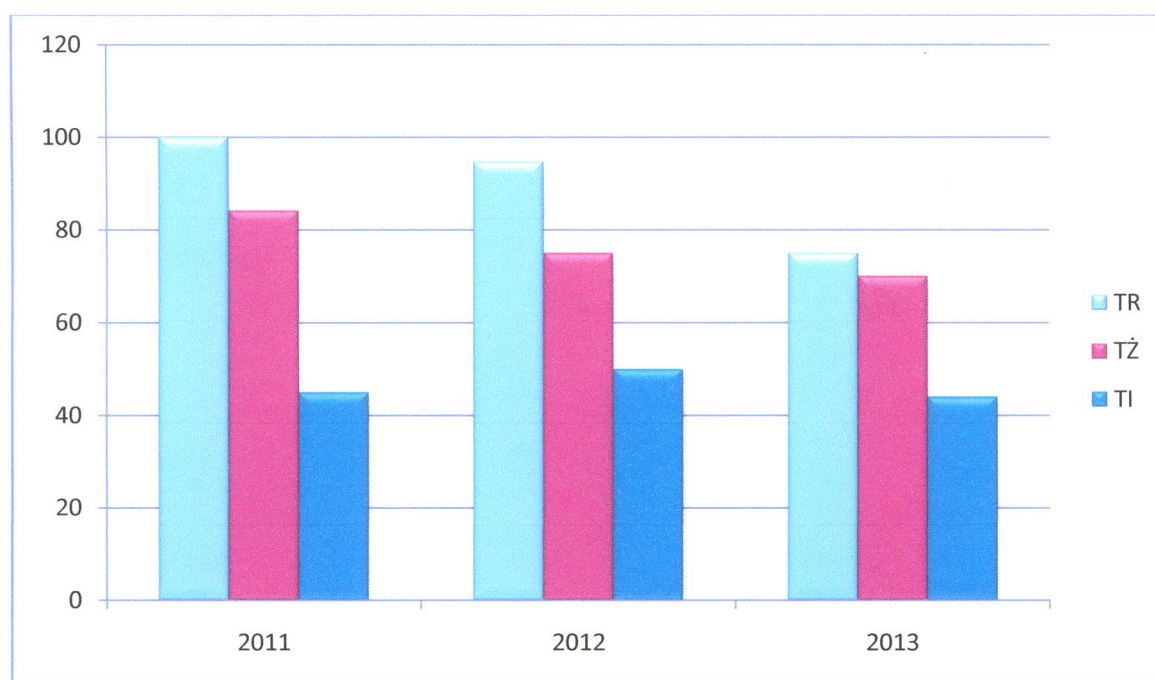
6. Zdawalność egzaminu potwierdzającego kwalifikacje zawodowe  
w latach 2011 – 2013

<i>Typ szkoły</i>	<i>Zdawalność w %</i>		
	<i>2011</i>	<i>2012</i>	<i>2013</i>
Technikum	76,67	72,34	70
Zasadnicza Szkoła Zawodowa	100	50	54,54
Technikum Uzupełniające	55,56		
Szkoła Policealna	100		75
<b><i>Ogółem</i></b>	<b><i>81,25</i></b>	<b><i>71,43</i></b>	<b><i>67,1</i></b>



Zdawalność egzaminu z podziałem na zawody techniczne  
w latach 2011 – 2013

<i>Zawód</i>	<i>Zdawalność w %</i>		
	<i>2011</i>	<i>2012</i>	<i>2013</i>
Technik rolnik	100	94,74	75
Technik żywienia i gospodarstwa domowego	84,21	75	70
Technik informatyk	45	50	44



## 7. Inwestycje i remonty w Zespole Szkół Ponadgimnazjalnych im. Karola Libelta w Gołańczy w latach 2011 - 2013

Opis inwestycji lub remontu	Koszt inwestycji lub remontu ogółem	Termin oddania inwestycji do użytku	Źródła finansowania inwestycji lub remontu
gazyfikacja Zespołu Szkół Ponadgimnazjalnych w Gołańczy	141095,00 zł	sierpień 2011r.	środki budżetowe
remont kuchni i zaplecza	16200,00 zł	sierpień 2011r.	środki budżetowe
remont pracowni do technologii żywienia	33545,00 zł	wrzesień 2011r.	środki budżetowe
malowanie 3 szatni w hali sportowej wraz z wymianą stropu	510,00 zł	sierpień 2011r.	środki budżetowe
remont sali 107	310,00 zł	luty 2011r.	środki budżetowe
remont gabinetu pielęgniarki	2000,00 zł	lipiec 2011r.	środki budżetowe
projekt remontu warsztatów	9000,00 zł		
remont klasopracowni 04	1070,00 zł	luty 2012	środki budżetowe
remont i wymiana drzwi na holu internatu - parter	8252,00 zł	maj 2012	środki budżetowe
remont biblioteki - 3 pomieszczenia	3751,00 zł	sierpień 2012	środki budżetowe
remont gabinetu dyrektora		sierpień 2012	środki budżetowe
remont dachu na garażach	2100,00 zł	czerwiec 2012	środki pozabudżetowe
remont pomieszczeń chlewni i garażu 16	6750,00 zł	wrzesień 2012	środki pozabudżetowe
malowanie klas 107, 11	1 844,23 zł	styczeń 2013r.	budżet
remont pokoju nauczycieli przy WGD	205,77 zł	styczeń 2013r.	budżet
remont główny pomieszczeń socjalnych i sanitariatów w kotłowni	866,00 zł	luty 2013r.	budżet
malowanie pokoi w internacie	903,00 zł	luty 2013r.	budżet
remont generalny holu głównego w szkole	24 529,00 zł	30.08.2013r.	budżet - 17197,00zł Rada Rodziców - 7.332,00zł
Remont pomieszczeń biurowych w księgowości	1.500,00 zł	luty 2014r.	budżet



## 8. Zapotrzebowanie Zespołu Szkół Ponadgimnazjalnych w Gołańczy na realizację zadań podstawy programowej

- I. Zapotrzebowanie na wyposażenie stanowisk egzaminacyjnych oraz do pełnej realizacji kształcenia praktycznego w zawodzie technik rolnik nr 314207.

Zestawienie brakującego sprzętu do realizacji kształcenia:

### Sprzęt techniczny:

1. Opryskiwacz-	szt. 1	2200 zł
2. Kosiarka nożycowa-	szt. 1	1500 zł
3. Presa rolująca-	szt. 1	20000 zł
4. Koparka do ziemniaków (okopowych)-	szt. 1	1500 zł
5. Czyszczalnia zbożowa-	szt. 1	7000 zł
6. Dojarka bańkowa-	szt. 1	1500 zł
7. Mieszalnik pasz sypkich-	szt. 1	3000 zł
8. Rozdrabniacz bijakowy-	szt. 1	2300 zł

### Urządzenia i aparatura kontrolno- pomiarowa:

1. Myjka ciśnieniowa-	szt. 1	1800 zł
2. Waga-	szt. 1	800 zł
3. Dalmierz- poziomica laserowa-	szt. 1	900 zł
4. Zestawy narzędzi demontażowo- montażowych- 2 zestawy,		2000 zł
5. Modele, symulatory i fantomy- produkcja zwierzęca;		20000 zł
6. Komputer, drukarka, tablica multimedialna;		8000 zł
7. Zestawy zawodowych programów komputerowych z zakresu produkcji roślinnej oraz dokumentację niezbędną do prowadzeniu działalności.		<u>20000 zł</u>

Razem: **92500 zł**

## **II. Przeprowadzenie remontów:**

1. Warsztaty szkolne – przystosowanie do realizacji nowej podstawy programowej kształcenia w zawodzie technik rolnik.
2. Powiększenie pola manewrowego do nauki pracy maszynami rolniczymi z zasobów powiatu – w realizacji.
3. Naprawa dachu na garażach od nr 17 do 22.
4. Naprawa elewacji na garażach od nr 1 do 22.
5. Remont i wyposażenie pracowni do obróbki wstępnej oraz WC przy pracowni do technika żywienia i usług gastronomicznych.
6. Remont klasy 7i.
7. Generalny remont auli.
8. Remont holu głównego oraz łącznika w Internacie.
9. Remont klatki wejściowej (wejście główne) w Internacie.
10. Naprawa dachu na hali sportowej.
11. Utwardzenie oraz wymiana płytek na kostkę brukową placu przed szkołą.
12. Utworzenie boiska wielofunkcyjnego przy hali sportowej.















