

Załącznik nr 1
do Uchwały nr XI/99/11
Rady Miasta i Gminy Gołańcz
z dnia 29 listopada 2011 roku

PLAN ODNOWY MIEJSCOWOŚCI POTULIN NA LATA 2011-2019



GMINA GOŁAŃCZ

WSTĘP

Plan Odnowy Miejscowości Potulin jest dokumentem, mogącym stanowić załącznik do wniosku w przypadku ubiegania się o środki strukturalne w ramach Programu Rozwoju Obszarów Wiejskich oraz innych konkursów w ramach działania odnowy i rozwoju wsi.

Beneficjentem tego działania są gminy, instytucje kultury, dla których organizatorami są jednostki samorządu terytorialnego, kościoły lub inne związki wyznaniowe oraz organizacje pozarządowe o statusie organizacji pożytku publicznego.

Realizacja powyższego działania ma na celu:

1. Podniesienie standardu życia i pracy na wsi
2. Podniesienie atrakcyjności turystycznej
3. Wzrost atrakcyjności inwestycyjnej
4. Zaspokojenie potrzeb społecznych i kulturalnych
5. Promowanie terenów wiejskich,
6. Rozwój tożsamości społeczności wiejskiej i zachowanie dziedzictwa kulturowego.

W ramach działania wspierane będą projekty, obejmujące:¹

1. Budowę, przebudowę, remont lub wyposażenie obiektów:
 - Pełniących funkcje publiczne, społeczno-kulturalne, rekreacyjne i sportowe,
 - Służące promocji obszarów wiejskich, w tym propagowaniu i zachowaniu dziedzictwa historycznego, tradycji, sztuki oraz kultury,
2. Kształtowania obszaru przestrzeni publicznej,
3. Budowy, remontu lub przebudowy infrastruktury związanej z rozwojem funkcji turystycznych, sportowych lub społeczno-kulturalnych,
4. Zakupu obiektów charakterystycznych dla tradycji budownictwa w danym regionie, w tym budynków będących zabytkami z przeznaczeniem na cele publiczne,
5. Odnawiania, eksponowania, lub konserwacji lokalnych pomników historycznych, budynków będących zabytkami lub miejscami pamięci,
6. Kultywowania tradycji społeczności lokalnej oraz tradycyjnych zawodów.

Jak wskazano w Rozporządzeniu Ministra Rolnictwa i Rozwoju Wsi w sprawie szczegółowych warunków i trybu przyznawania pomocy finansowej w ramach Działania „Odnowa i rozwój wsi”, do składanego wniosku dołącza się wymagane w nim dokumenty, w tym:

- Plan odnowy miejscowości, zawierający w szczególności:²
 - Charakterystykę miejscowości, w której będzie realizowana operacja,
 - Inwentaryzację zasobów służących odnowie miejscowości,
 - Ocenę mocnych i słabych stron miejscowości, w której będzie realizowana operacja,

¹ Program Rozwoju Obszarów Wiejskich na lata 2007-2013, Ministerstwo Rolnictwa i Rozwoju Wsi, lipiec 2007, str. 290-291.

² Rozporządzenie Ministra Rolnictwa i Rozwoju Wsi z dnia 14 lutego 2008 r. w sprawie szczegółowych warunków i trybu przyznawania pomocy finansowej w ramach działania „Odnowa i rozwój wsi” objętego Programem Rozwoju Obszarów Wiejskich na lata 2007-2013.

- Opis planowanych zadań w perspektywie, co najmniej 7 lat od dnia przyjęcia dokumentu, w kolejności wynikającej z przyjętych priorytetów rozwoju miejscowości, z podaniem szacunkowych kosztorysów,
- Uchwałą:
 - zebrania wiejskiego lub rady dzielnicy lub rady osiedla w sprawie przyjęcia planu odnowy miejscowości, podjęta dla każdej miejscowości, w której będzie realizowana operacja, a w przypadku gdy w danej miejscowości nie została powołana rada dzielnicy lub rada osiedla – rady miasta,
 - rady gminy w sprawie zatwierdzenia planu odnowy miejscowości.

Niniejszy Plan Odnowy Miejscowości spełnia wymagania, stawiane przez wskazane rozporządzenie. W ramach Planu opisane są zasoby miejscowości, wypracowana na forum zebrań wizja rozwoju miejscowości Potulin oraz zestaw celów strategicznych wraz z proponowanymi projektami do realizacji.

1. OBSZAR I CZAS REALIZACJI PLANU ODNOWY MIEJSCOWOŚCI POTULIN

Plan Odnowy Miejscowości opracowany został dla miejscowości Potulin, administracyjnie przynależącej do gminy miejsko-wiejskiej Gołańcz w powiecie wągrowieckim, w województwie wielkopolskim.

Czas realizacji Planu obejmuje lata 2011-2019.

Miejscowość Potulin jest miejscowością wiejską, zamieszkałą przez 247 osób (stan na grudzień 2010 rok).

2. ANALIZA ZASOBÓW MIEJSCOWOŚCI POTULIN

Położenie

Wieś Potulin usytuowana jest w pn. – zach. Rejonie gminy Gołańcz, 5 km od miasta Gołańcz i 25 km od miasta powiatowego Wągrowiec. Pierwsza wzmianka o wsi Potulin pochodzi z roku 1460 r. W końcu XVIII wieku wieś należała do Maksymiliana Mielżyńskiego, wielkiego pisarza koronnego, dziedzica dóbr smoguleckich. W 1846 roku we wsi było 15 domów i 153 mieszkańców. W 1921 roku część włościańską zamieszkiwały 84 osoby, a część folwarczną 121 osób. Po II wojnie światowej część gruntów wsi została rozparcelowana. Na większości z nich powstało Państwowe Gospodarstwo Rolne Potulin wchodzące w skład Kombinatoru Państwowych Gospodarstw Rolnych w Gołańczy. Obecnie gospodarstwo prowadzone jest przez prywatnego dzierżawcę.



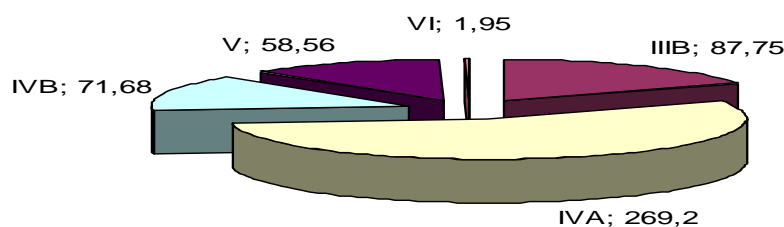
Rolnictwo

Podstawowe dane na temat rolnictwa w miejscowości Potulin przedstawiono w poniższych tabelach:

Klasy gruntów ornych wsi Potulin

Klasy gruntów ornych							
klasa	IIIA	IIIB	IVA	IVB	V	VI	VIR
POTULIN	0,00	87,75	269,20	71,68	58,56	1,95	0,00

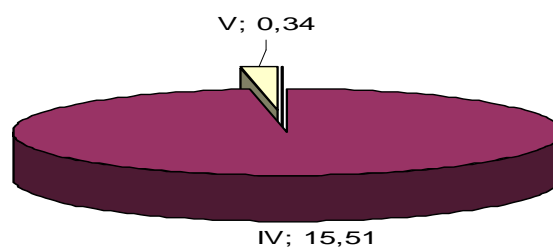
Podział gruntów ornych wsi Potulin ze względu na klasę



Klasy pastwisk

klasa	III	IV	V	VI	VIP
POTULIN	0,00	15,51	0,34	0,00	0,00

Podział pastwisk ze względu na klasę



Powierzchnie zajmowane przez gospodarstwa rolne z podziałem na wielkość gospodarstw

SOŁECTWO	kategoria A (1 - 2 ha)		kategoria B (2,01-5.00 ha)		kategoria C (5,01 - 7.00 ha)		kategoria D (7,01 - 10,00 ha)		kategoria E (10,01 - 15,00 ha)		kategoria H (powyżej 15,01 ha)	
	liczba	ha	liczba	ha	liczba	ha	liczba	ha	liczba	ha	liczba	ha
POTULIN	0	0	0	0	0	0	0	0	0	0	1	533

W ewidencji działalności gospodarczej zarejestrowano 10 gospodarstw rolnych (o powierzchni do 50 ha i jedno o pow. powyżej 500 ha) i 2 podmioty gospodarcze.

Działalność kulturalna

Rozwojem i krzewieniem kultury w Potulinie zajmuje się Koło Gospodyń Wiejskich, dla najmłodszych dzieci funkcjonuje „światlica środowiskowa” i L.Z.S Do stałych imprez kulturalnych należą:

1. Dzień Seniora,
2. Choinka dla dzieci,
3. Dzień Dziecka.
4. Dzień Kobiet,
5. Festyn integracyjny,
6. Zabawy wiejskie.

Ludność

Wieś Potulin w 2010 roku liczyła 247 mieszkańców. Kształtowanie się liczby mieszkańców Potulina w poszczególnych latach przedstawia się następująco:

Lata	Liczba ludności
2000	249
2001	243
2002	246
2003	249
2004	252
2005	250
2006	243
2007	247
2008	242
2009	246
2010	247

Źródło: Dane Urzędu Miasta i Gminy Gołańcz

Według stanu na koniec czerwca 2011 r. wskaźnik bezrobocia dla miasta i gminy Gołańcz wynosił 10,26 %. W Potulinie liczba bezrobotnych wynosiła 15 osób w tym 11 kobiet.

Infrastruktura techniczna

1. Droga asfaltowa.
2. PKS.
3. Sieć telekomunikacyjna.
4. Kanalizacja sanitarna w budowie – zakończenie zadania 2012 r.

Drogownictwo i komunikacja

Przez wieś przebiega droga wojewódzka 194 i dwie drogi gminne (w kierunku Tomczyc i Dobieszewa)

Potulin w obiektywie



Widok od strony Gołańczy



Pamiętkowy Pomnik



Sala wiejska



Boisko sportowe



Wolne miejsce w centrum wsi



Stawy pod Potulinem

3. DIAGNOZA AKTUALNEJ SYTUACJI I WIZJA STANU DOCELOWEGO POTULINA – JACY JESTEŚMY I DOKĄD ZMIERZAMY?

W poniższej tabeli zostały zgromadzone informacje na temat miejscowości Potulin. Opisane zostały cechy charakterystyczne wsi, jej funkcje, baza materialna, sposób zorganizowania mieszkańców oraz inne fakty, definiujące miejsce Potulina w systemie osadniczym Gminy Gołęcz.

Kluczowe obszary problemowe rozwoju	Analiza	Diagnoza	Prognoza	Program/Projekty
	Co jest?	Jak jest?	Jak ma być ?	Co trzeba zrobić
Co nas wyróżnia?	Miejsce integracji	Brak miejsca integracji	Miejsce do rekreacji i czynnego wypoczynku dzieci, młodzieży i dorosłych	1. Pobudować urządzenia do wypoczynku i integracji mieszkańców
	Sala wiejska	Zadbana, wymagająca jednak nakładów finansowych na poprawę jej stanu technicznego - modernizacja	Utrzymanie w dobrym stanie technicznym	Naprawa dachu, ocieplenie, remont oraz doposażenie wnętrza.

Funkcje wsi	1. Rolnicza 2. Agroturystyczna	Wieś nie posiada zaplecza właściwego do pełnienia funkcji turystycznych.	Rozbudować funkcję usługową i turystyczną wsi	1. Podnoszenie poziomu wykształcenia celem tworzenia dodatkowych form dochodów 2. Podtrzymywanie stosunków międzyludzkich
Kim są mieszkańcy?	1. Indywidualni rolnicy. 2. Pracownicy zakładu rolnego 3. Renciści i emeryci.. 4. Dzieci i młodzież.	1. Mieszkańcy związani z wsią 2. Zaangażowanie dzieci i młodzieży	Utrzymanie dotychczasowego poziomu zaangażowania mieszkańców poprzez organizowanie częstszych spotkań mieszkańców.	1. Podnoszenie poziomu wykształcenia 2. Aktywizacja mieszkańców poprzez realizację wspólnych działań dla dobra wsi
Z czego się utrzymują?	1. Rolnictwo 2. Praca poza wsią w usługach i innych zawodach, 3 Świadczenia emerytalno-rentowe, 4. Zasiłki dla bezrobotnych,	1. Niski poziom życia	Zapewnienie godziwych dochodów mieszkańców	Stworzenie podstaw i możliwości do utworzenia nowych miejsc pracy
Jak jest zorganizowana?	1. Rada Sołecka 2. Koło Gospodyń Wiejskich 3. L.Z.S.		Współdziałanie organizacji społecznych dla rozwoju wsi.	
Propozycje dla młodzieży?	1. Zajęcia pozaszkolne 2. Funkcjonowanie świetlicy. 3. Organizacja wspólnych zawodów sportowych i festynów integracyjnych.	Zwiększenie współdziałania z innymi organizacjami.	1. Kontynuacja dotychczasowej formy zajęć sportowych i artystycznych 2. Stworzenie kawiarenki internetowej 3. Udoskonalenie pracy z dziećmi	1. Stworzenie pracowni komputerowej 2. Organizowanie imprez kulturalno – sportowych zapewniających aktywne spędzanie wolnego czasu i rozrywkę

Jak rozwiązane są problemy ?	1 Zebranie Wiejskie. 2.Rada Sołecka, 3. Rada Miasta i Gminy 4.Burmistrz M i G Gołańcz.	Współpraca układu się dobrze.	Poprawny sposób przepływu informacji między mieszkańcami o stanie prowadzonych przedsięwzięć i największych problemach.	Organizowanie imprez wiejskich (integracja)
Obyczaje i tradycje?	Obchody: 1. Dzień Seniora, 2. Choinka dla dzieci, 3. Dzień Dziecka, 4. Dzień Kobiet, 5. Festyn integracyjny, 6. Zabawy wiejskie.	Prawidłowa organizacja imprez	Utrzymanie dotychczasowej ilości obchodów integrujących wieś, wzbogacenie ich w nowe formy	Kontynuacja dotychczasowych imprez wiejskich
Jak wygląda wieś ?	Wieś o układzie ulicowym i częściowo rozproszona	1.Zadbana, 2.Stan budynków średni, 3.Niektóre posesje wymagają remontu, 4. Droga wojewódzka utrzymana w średnim stanie.	1. Poprawa stanu dróg poprzez remonty asfaltu, 2. Remonty dróg lokalnych, 3. Poprawienie wyglądu zewnętrznego budynków,	Uczestnictwo w Konkursie „Piękna Wieś Dziełem Jej Mieszkańców” zmierzające do popraw estetyki zagrod.
Jakie są Mieszkania i obejścia ?	1. Domy z przewagą budynków wielorodzinnych, 2. Przydomowe ogródki.	1. Część domów wymaga prac remontowych i porządkowych ogródków, płotów, budynków gospodarczych 2, Wieś nie ma kanalizacji	1. Sieć kanalizacyjna, 2. Odnowione domy. 3. Zadbane obejścia, płoty, ogródki. 4. Nasadzone krzewy ozdobne	1. Budowa kanalizacji lub przydomowych oczyszczalni ścieków.
Jaki jest stan otoczenia i środowisko?	1.Wieś oddalona od zakładów przemysłowych, 2.Brak zanieczyszczeń	1.Środowisko nie skażone. 2.Kanalizacja sanitarna w budowie	1. Nasadzenie większej ilości krzewów i drzew ozdobnych,	Poprawa infrastruktury wiejskiej.

Jakie jest rolnictwo ?	Gospodarstwa zróżnicowane obszarowo	Przeważają gleby klasy IVa i IVb	Wysoki poziom gospodarstw zgodnie z wymogami UE	Dostosowanie budynków gospodarczych do wymogów UE
Komunikacja?	1. Droga asfaltowa 2. PKS. 3. Sieć telekomunikacyjna	Złe połączenia	Polepszenie komunikacji PKS	1. Budowa lub remont dróg we wsi 2. Odbudowa przydrożnych rowów, 3. Utwardzenie dróg lokalnych

4. PODSUMOWANIE SYTUACJI ROZWOJOWEJ MIEJSCOWOŚCI POTULIN

Silne strony	Słabe strony
<ul style="list-style-type: none">• czyste otoczenie i środowisko naturalne,• pełna infrastruktura techniczna tj. telefony, prąd, woda,• świetlica wiejska,• aktywny samorząd wsi Rada Sołecka , KGW, L.Z.S.,• przez miejscowość przechodzi droga wojewódzka.	<ul style="list-style-type: none">• zły stan techniczny części dróg,• niski poziom wykształcenia mieszkańców,• brak chodników części wsi,• niska koniunktura na płody rolnicze,• słaba jakość połączeń komunikacji publicznej,• silne zubożenie społeczeństwa,• duże bezrobocie,• brak miejsc pracy.

5. PLAN ODNOWY MIEJSCOWOŚCI POTULIN– NASZA MAŁA STRATEGIA

Nazwa projektu	Termin realizacji projektu	Szacunkowy koszt	Źródła finansowania	Spodziewane efekty
Utworzenie centrum integracyjno-kulturalnego we wsi Potulin	2011 - 2012	45.000 zł	Program „Wielkopolska Odnowa Wsi”	Umożliwienie rekreacji i czynnego wypoczynku dzieci, młodzieży oraz dorosłych
Budowa drogi Potulin – Tomczyce	2011 – 2016	900.000 zł	Budżet MiG i UE Inne zewnętrzne	1. Podniesienie standardu życia i pracy 2. Wzrost atrakcyjności inwestycyjnej
Uzupełnienie oświetlenia wsi	2011 – 2016	20.000 zł	Budżet Mi G UE i inne zewnętrzne	1. Podniesienie standardu życia i pracy 2. Wzrost atrakcyjności inwestycyjnej
Budowa drogi w kierunku Dobieszewa	2011-2018	40.000 zł	Budżet MiG UE Inne zewnętrzne	1. Podniesienie standardu życia i pracy 2. Wzrost atrakcyjności inwestycyjnej

Budowa oczyszczalni ścieków i kanalizacji	2011 – 2018	900.000 zł	Budżet MiG UE Inne zewnętrzne	1. Podniesienie standardu życia i pracy 2. Wzrost atrakcyjności inwestycyjnej
Remont Świetlicy wiejskiej	2011-2019	200.000 zł	Budżet MiG UE Inne zewnętrzne	1. Podniesienie standardu życia i pracy 2. Zaspokojenie potrzeb społecznych i kulturalnych 3. Rozwój tożsamości społeczności wiejskiej i zachowania dziedzictwa kulturowego

Opis projektu „Utworzenie centrum integracyjno-kulturalnego we wsi Potulin” uwzględniającego finansowanie zewnętrzne

Aby zrealizować projekt „Utworzenie centrum integracyjno-kulturalnego we wsi Potulin” Miasto i Gmina Gołańcz zamierza wystąpić o dofinansowanie zewnętrzne.

Uzasadnienie projektu „Utworzenie centrum integracyjno-kulturalnego we wsi Potulin”

Realizacja projektu jest uzasadniona ze względu na fakt, iż miejscowość Potulin nie posiada miejsca spotkań, gdzie możliwe jest krzewienie kultury oraz organizacja czasu wolnego. Powoduje to pogorszenie aktywności mieszkańców i zanik oddolnych inicjatyw.

Projekt ten w pełni realizuje następujące cele:

- pobudzanie aktywności mieszkańców obszarów wiejskich do działań związanych z tworzeniem formalnych i nieformalnych struktur organizacyjnych,
- realizacja oddolnych inicjatyw mieszkańców,
- zachowanie dziedzictwa kulturowego.

Projekt obejmuje wykonanie następujących prac:

- wybudowanie małego amfiteatru,
- zakup i ustawienie altanek z ławkami i stolikami,
- obsadzenie terenu drzewami i krzewami.

Trwałość projektu

Zrealizowany projekt ma służyć mieszkańcom wsi zapewniając poczucie więzi, komfortu zamieszkania, chęci działania dla siebie i na rzecz następnych pokoleń.

Działania związane z inicjowaniem aktywności mieszkańców Potulina będą organizowane przez Sołtysa, Radę Sołecką, oraz organizacje działające na terenie wsi. W związku z tym, że wieś posiada wiele osób zaangażowanych w przygotowanie projektu jego jest niezagrażona. Ponadto działania władz gminnych nakierowane na wspieranie inicjatyw oddolnych również będą wspomagać realizację i trwałość projektu.

Promocja projektu

Promocja projektu polegać będzie na zamieszczeniu informacji o realizacji przedsięwzięcia na stronie internetowej gminy oraz w prasie lokalnej.

Charakterystyka sytuacji w obszarze realizowanego projektu

We wsi nie ma żadnych zabytków, parku i miejsca, gdzie mogliby spotkać się wszyscy mieszkańcy od najstarszego do najmłodszego pokolenia. Istniejąca świetlica jako budynek,

nie może być ciągle otwarta i ogólnie dostępna, w związku z tym planujemy wykorzystać działkę gminną, która znajduje się na terenie wsi. Obecnie jest ona porośnięta chwastami, a z biegiem czasu stanie się śmietniskiem.

Mieszkańcy wsi chcieliby, aby powstał w tym miejscu amfiteatr, z boku altanki z ławkami i stolikami, a cały teren był obsadzony dużą ilością drzew i krzewów. Obok znajduje się boisko sportowe, w tej chwili zarośnięte i zaniedbane, ale planuje się połączyć oba zadania w jeden obiekt rekreacyjno-kulturalno-sportowy.

Miejsce to służyłoby wszystkim mieszkańcom. Jest to ważne, gdyż daje ludziom możliwość integracji. W tym miejscu mogą odbywać się spotkania kulturalne, czy sportowe, koncerty, przedstawienia, Nawet zwykłe spotkania towarzyskie muszą funkcjonować w społeczeństwie, oraz kształtują postawy obywatelskie.

Młodzież zacznie efektywnie korzystać z takiego miejsca, dostrzeże potrzebę dbania o nie i przyczyni się do dalszego jego rozwoju.

STAN OBECNY**STAN DOCELOWY****Wizualizacja projektu****STAN OBECNY****STAN DOCELOWY**

6. OPIS I CHARAKTERYSTYKA OBSZARU O SZCZEGÓLNYM ZNACZENIU DLA ZASPOKOJENIA POTRZEB MIESZKAŃCÓW, SPRZYJAJĄCEGO NAWIĄZYWANIU KONTAKTÓW SPOŁECZNYCH, ZE WZGLĘDU NA POŁOŻENIE ORAZ CECHY FUNKCJONALNO –PRZESTRZENNE

W miejscowości Potulin znajduje się teren, który może być obszarem o szczególnym znaczeniu dla zaspokojenia potrzeb mieszkańców, sprzyjający nawiązywaniu kontaktów społecznych, ze względu na jego położenie oraz cechy funkcjonalno-przestrzenne. Jest to centrum miejscowości, świetlica wiejskiej. Teren ten sprzyja integracji mieszkańców, organizowane są na nim spotkania, turniej, zabawy itp.

7. ZGODNOŚĆ PLANU ODNOWY MIEJSCOWOŚCI POTULIN ZE STRATEGIĄ ROZWOJU MIASTA I GMINY GOŁAŃCZ

1. Strategia Rozwoju Miasta i Gminy Gołańcz.
2. Studium Uwarunkowań I Kierunków Zagospodarowania Przestrzennego Miasta i Gminy Gołańcz.
3. Planem Rozwoju Lokalnego Miasta i Gminy Gołańcz.

8. MONITOROWANIE, OCENA, AKTUALIZACJA I KOMUNIKACJA SPOŁECZNA

Plan powstał z inicjatywy i z udziałem mieszkańców wsi. Znając swoje potrzeby dokonano opisu stanu istniejącego, jak również dokonano wyboru kierunków rozwoju wsi. Na tej podstawie wskazano projekty, których realizacja niezbędna jest dla rozwoju i odnowy wsi. Plan został zatwierdzony przez Radę Sołecką i mieszkańców wsi.

Plan przez cały czas będzie podlegał monitorowaniu nie tylko przez mieszkańców, ale również władze samorządowe Miasta i Gminy Gołańcz. Pomiędzy Urzędem, Radą Miasta i Gminy Gołańcz, Radą Sołecką istnieje stały kontakt. Wyznaczony pracownik UMiG jest opiekunem wsi. Każdego roku organizowane są również zebrania wiejskie z udziałem przedstawicieli władz samorządowych, na których zgłaszane są propozycje i uwagi oraz spostrzeżenia dotyczące działań podejmowanych przez samorząd gminy. Zgłaszane są również oddolne inicjatywy.

9. WYKORZYSTANE DANE

1. Strategia Miasta i Gminy Gołańcz.
2. Drogi Gminne – Inwentaryzacja.
3. Dane Referatu Obywatelskiego Miast i Gminy Gołańcz dotyczące liczby i struktury mieszkańców.
4. Gustawa Patro „Gmina Gołańcz” – 1999 r.
5. Program Ochrony Środowiska Miasta i Gminy Gołańcz.
6. Studium Uwarunkowań i Kierunków Zagospodarowania Miasta i Gminy Gołańcz.
7. Plan Rozwoju Lokalnego Miasta i Gminy.
8. „Gołańcz z dziejów miasta i regionu” – Praca zbiorowa po redakcją Andrzeja Wędzkiego.