

Załącznik do uchwały nr XXX/245/2008  
Rady Miejskiej w Gniewkowie z dnia 28.10.2008 r.

# *Plan Odnowy Miejscowości* **KAWĘCZYN**



Kawęczyn, październik 2008 r.

# ***Spis treści:***

## ***I. Charakterystyka miejscowości Kawęczyn***

- 1) Położenie geograficzne, administracyjne, komunikacyjne
- 2) Gleby
- 3) Klimat

## ***II. Opis zasobów miejscowości Kawęczyn***

- 1) Ludność
- 2) Środowisko przyrodnicze
- 3) Zabytki
- 4) Infrastruktura techniczna
- 5) Rolnictwo
- 6) Przemysł i gospodarka
- 7) Tabela zasobów oraz wizji ich wykorzystania

## ***III. Analiza SWOT***

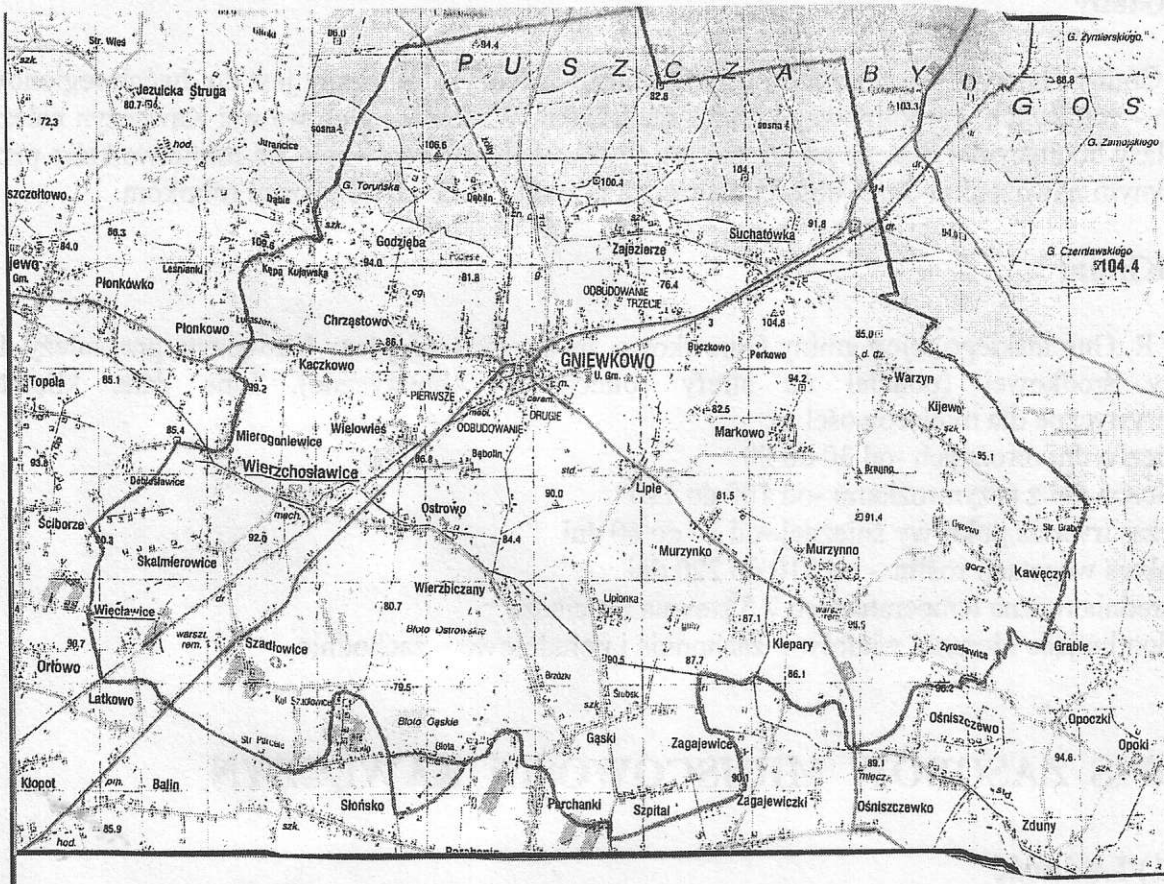
## ***IV. Wizja miejscowości, cele strategiczne, priorytety, zadania.***

## ***V. Harmonogram planowanych zadań***

## ***VI. Kosztorys planowanych zadań***

# I. CHARAKTERYSTYKA MIEJSCOWOŚCI KAWĘCZYN

## 1) Położenie administracyjne, geograficzne, komunikacyjne



Kawęczyn leży w centralnej części województwa kujawsko-pomorskiego w powiecie inowrocławskim w gminie Gniezno. Do Gniezna jest 15 kilometrów, do Inowrocławia jest 30 kilometrów, do Torunia też około 30 kilometrów.

### Miejscowości sąsiadujące:

- Żyrosławice
- Kijewo
- Grabie (powiat Aleksandrów Kujawski)
- Od północy wieś graniczy z lasami, które stanowią część rozległej Puszczy Bydgoskiej.

Miejscowość Kawęczyn zajmuje powierzchnię 570,34 ha.

Zamieszkuje ją 333 mieszkańców.

Obszar gminy Gniezno, a zarazem obszar wsi Kawęczyn, pod względem fizyczno-geograficznym przynależy do dwóch makroregionów - Pojezierza Wielkopolskiego i Pradoliny Toruńsko – Eberswaldzkiej.

Kawęczyn jest rozciągniętą wsią. Dzieli się na dwie mniejsze: Kawęczyn 1 (dawniejsza nazwa: Stare Grabie) i Kawęczyn 2.

Przez teren wsi przebiegają drogi powiatowe łączące wieś z sąsiadującymi miejscowościami (Kawęczyn-Kijewo) i drogi gminne (Kawęczyn-Żyroślawice) oraz boczne odgałęzienia prowadzące do poszczególnych gospodarstw wiejskich.

## 2) Gleby

Obszar Gminy Gniewkowo, w którym leży również Kawęczyn, zaliczany jest do dwóch regionów glebowo – rolniczych: pradolinowego oraz kujawskiego. Większość gleb we wsi Kawęczyn należy do III klasy bonitacyjnej dlatego na terenie wsi w szczególności rozwinęło się rolnictwo, które przy intensywnym nawożeniu i dużej obsadzie zwierząt przynosi dochody tutejszym rolnikom.

## 3) Klimat

Według R. Gumińskiego rejon gminy Gniewkowo, na terenie której leży Kawęczyn, przynależy do dzielnicy środkowej (podział na strefy rolniczo – klimatyczne). Inne dane klimatu charakterystyczne dla miejscowości to:

- liczba dni mroźnych -od 30 do 50
- liczba dni z przymrozkami -od 100 do 110
- - czas trwania pokrywy śnieżnej -od 30 do 60 dni
- - okres wegetacji roślin - od 210 do 220 dni
- - średnia roczna temperatura od 7.5 stopnia Celcjusza
- - dominujące kierunki wiatrów – zachodnie i południowo – zachodnie .

## II. OPIS ZASOBÓW MIEJSCOWOŚCI KAWĘCZYN

### 1) Ludność

Wieś Kawęczyn jest typowym przykładem wsi powstałej na skutek ustaw o reformie rolnej z 1938 r i 1944r. Ludność przybyła do Kawęczyna głównie ze wsi Ropa, powiat gorlicki. Liczba mieszkańców na 09.2008r. wynosi 335 osoby.

#### Struktura wiekowa mieszkańców Kawęczyna:

<i>Przedział wiekowy</i>	<i>Liczba mieszkańców</i>
0 -7 lat	27
8 -18 lat	47
19 – 60 lat	194
Powyżej 60 lat	67

#### Struktura płciowa mieszkańców Kawęczyna:

<i>Przedział wiekowy</i>	<i>Liczba kobiet</i>	<i>Liczba mężczyzn</i>
0 – 7 lat	14	13
8 – 18 lat	23	24
19 – 60 lat	110	86

Mieszkańcy posiadają w większości wykształcenie zawodowe, ale również w znacznym stopniu średnie (przeważnie ludzie młodzi).

Wieś Kawęczyn jest na dzień dzisiejszy typową wsią rolniczą. Większość mieszkańców utrzymuje się z rolnictwa. Dominują gospodarstwa o powierzchni 20 ha, zajmujące się produkcją roślinną oraz zwierzęcą. Innym źródłem dochodów mieszkańców jest praca w Domu Pomocy Społecznej, który w znacznym stopniu ogranicza bezrobocie w sołectwie. We wsi jest również sklep spożywczy oraz zakład rzemieślniczy.

Mimo to poziom bezrobocia w całej gminie Gniewkowo jest dość wysoki- wynosi około 20 %.

## 2) Środowisko przyrodnicze

### Lasy:

Miejscowość od północy graniczy z lasami, które stanowią część rozległej Puszczy Bydgoskiej. Lasy te są intensywnie wykorzystywane w celu pozyskiwania drewna oraz znajduje się na nich poligon wojskowy.

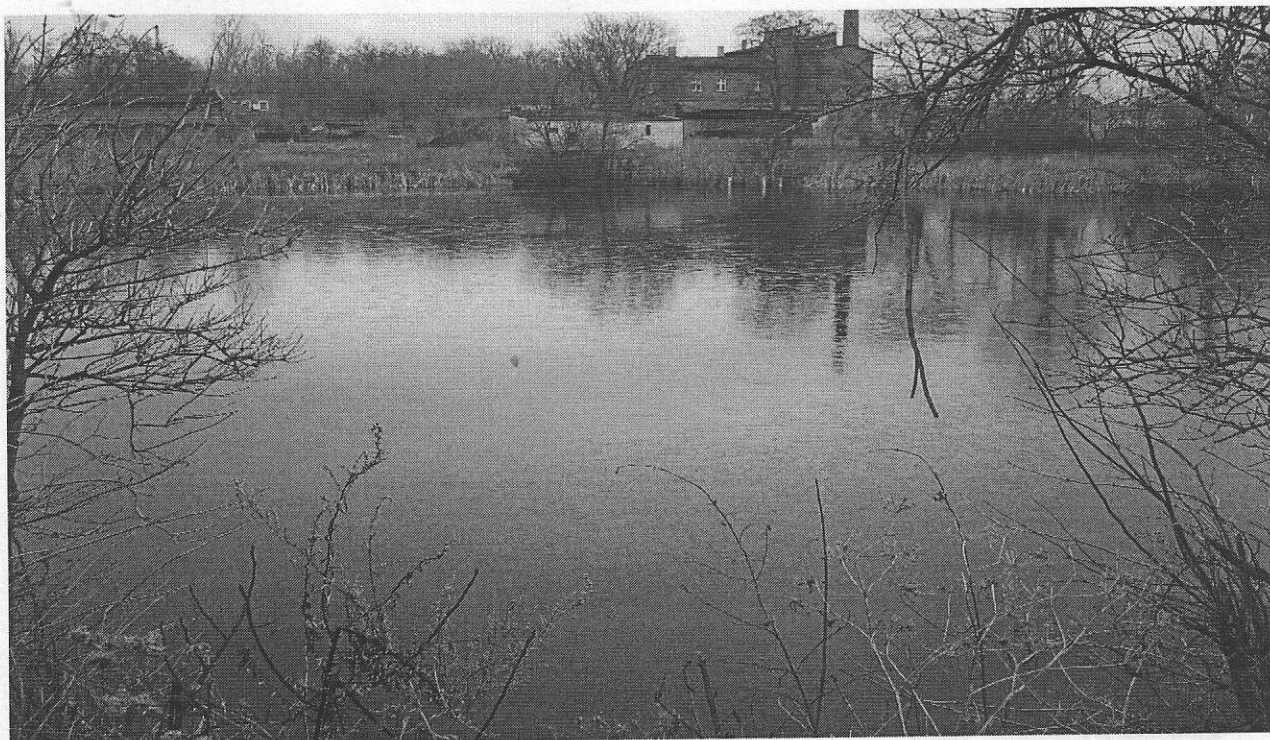
W centrum miejscowości znajduje się zabytkowy park otaczający Dom Pomocy Społecznej. Park z mieszanym drzewostanem stanowi ciekawy teren pod względem przyrodniczym (przykładowe zdjęcia parku nr.1 i 2)





### **Zbiorniki wodne:**

Na terenie wsi Kawęczyn występują trzy zbiorniki wodne. Dwa z nich znajdują się przy nieczynnej gorzelnii. Kiedyś uczestniczyły w procesie produkcji spirytusu, teraz są siedliskiem ptaków. Mieszkańcy chętnie wykorzystują stawy do wędkowania.





Zdjęcia pierwszego stawu .



Zdjęcie drugiego stawu przy gorzelni.

Trzeci zbiornik znajduje się na terenie przeznaczonym przez Urząd Gminy pod budowę kompleksu sportowo -rekreacyjnego. Stawek ten jest bardzo zaniedbany i pozostaje bez użytku.



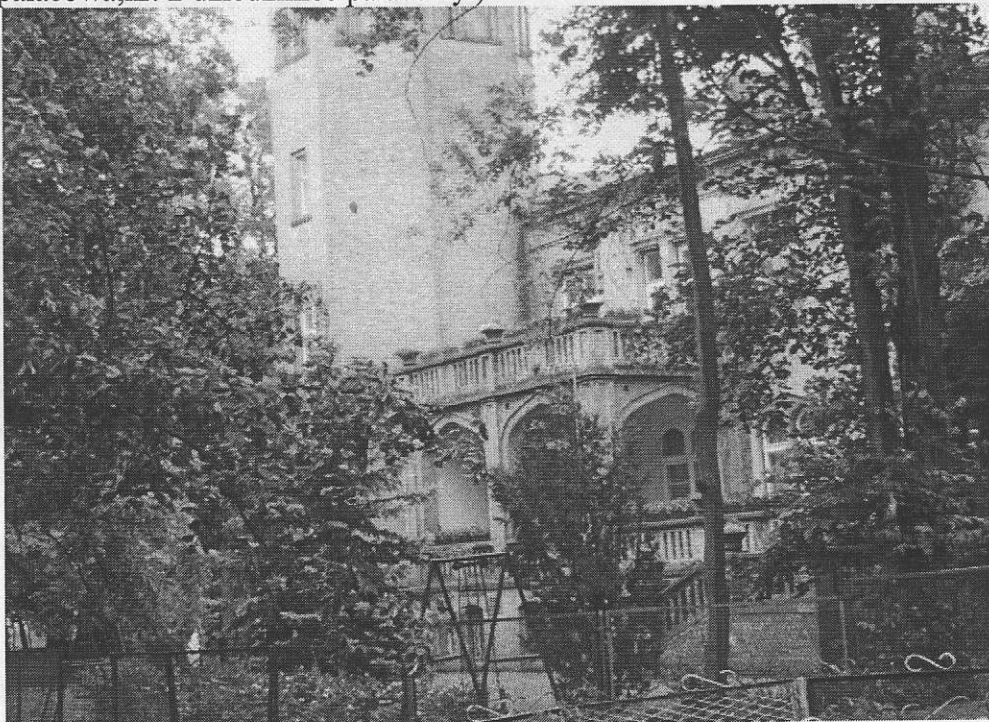
Zaniedbany stawek .

### 3) Zabytki:

W miejscowości Kawęczyn są następujące zabytki:

**Dom Pomocy Społecznej**- mieści się w zabytkowym pałacyku. Którego pierwszym właścicielem był syn Hermana Otto von Schancka, niejaki Walter, urodzony 6 .10. 1867 r. oficer Wojska Polskiego w stopniu porucznika. Dworek wybudował po śmierci ojca w 1911 roku w stylu neogotyckim.

Po II wojnie światowej majątek Schancka wraz z pałacykiem został przejęty przez państwo.(Zdjęcie nr.1 wieża pałacowa;nr. 2 dziedziniec pałacowy.)







**Gorzelnia**- przez kilkanaście lat fabryka produkowała spirytus, który był wykorzystywany do produkcji alkoholu, jednak od kilku lat gorzelnia jest nieczynna. W pobliżu znajdują się dwa stawy.



#### **4) Infrastruktura techniczna:**

**Wodociągi** - Miejscowość Kawęczyn jest zwodociągowana w 100 procentach.

**Kanalizacja** - We wsi Kawęczyn nie ma kanalizacji ani przydomowych oczyszczalni ścieków. Obecnie mieszkańcy problem ten rozwiązują we własnym zakresie.

**Gazociągi** - Mieszkańcy korzystają głównie z butli gazowych.

**Energetyka** - Potrzeby mieszkańców w zakresie energetyki są zaspokojone w stopniu wystarczającym. Na terenie nie występują źródła energii alternatywnej.

**Utylizacja odpadów stałych** - Mieszkańcy we własnym zakresie podpisali umowy z firmami wywozowymi. Na terenie sołectwa są pojemniki na segregowane śmieci.

**Telekomunikacja** - We wsi brak sieci telefonów stacjonarnych. Mieszkańcy posiadają przyłącza radiowe lub telefony komórkowe .

**Internet** - W całej miejscowości brak jakiegokolwiek przyłącza do internetu. Nie ma możliwości korzystania z zasobów internetu w wiejskiej świetlicy, ponieważ jej nie ma. Istnieją ogromne niezaspokojone potrzeby w zakresie stałego, taniego podłączenia do internetu.

## 5) Rolnictwo

W miejscowości Kawęczyn jest 30 gospodarstw rolnych. Przeważają gospodarstwa w przedziale od 5 do 10 hektarów oraz od 10 do 30 hektarów. Średnia powierzchnia wynosi 20 hektarów. Rolnicy zajmują się głównie produkcją roślinną (zboża, buraki cukrowe, rzepak) oraz zwierzęcą (trzoda chlewna, bydło) w większości łącząc te dwa kierunki.

## 6) Przemysł i gospodarka

Na terenie sołectwa jest sklep spożywczo-przemysłowy oraz zakład rzemieślniczy.

## 7) Podsumowanie

**Tabela zasobów oraz wizji ich wykorzystania**

<b>Diagnoza aktualnej sytuacji</b>		<b>Wizja stanu docelowego</b>	
<b>Co wyróżnia miejscowość</b>	- czyste powietrze - brak fabryk - sieć wodociągowa i energetyczna - dobre gleby - walory krajobrazowe	<b>Co ma ją wyróżniać</b>	-dostęp do internetu -organizowanie różnych imprez (plenerowych oraz integracyjnych) w wybudowanej świetlicy oraz na boisku. - wieś chętnie odwiedzana przez gości
<b>Kim są mieszkańcy</b>	-największą grupą są rolnicy -pozostali mieszkańcy to pracownicy DPS lub osoby bezrobotne (często pracujące	<b>Kim mają być mieszkańcy</b>	- dokończalni rolnicy ( korzystający z internetu ) - biorący licznie udział w imprezach rekreacyjnych i

	sezonowo)		sportowych, co pozwoli im na oderwanie się od codzienności życia wiejskiego
<b>Co daje utrzymanie mieszkańcom</b>	-praca na roli -praca w DPS -prace sezonowe	<b>Co ma dawać utrzymanie</b>	- praca na roli, w DPS, sezonowa, agroturystyka
<b>Co dzieje się w miejscowości</b>	Życie kulturowe we wsi jest ograniczone z powodu braku świetlicy. Do niedawna nie było nawet terenu, na którym można zorganizować jakiegokolwiek imprezy plenerowe. Z tego powodu wszelkie organizowane zabawy odbywały się w sąsiednich sołectwach - Rada sołecka organizowała liczne wyjazdy na wycieczki samodzielnie lub poprzez współpracę z MGOKSIR w Gniewkowie. Jedyna działalność kulturalna rozwija się na terenie DPS, który organizuje imprezy integracyjne z innymi podobnymi placówkami. Samorząd wiejski ma nadzieję na poprawę działalności kulturalnej na wsi w związku z przejęciem od Starostwa terenu pod działalność rekreacyjno-sportową, co umożliwi budowę świetlicy i boiska wraz ze sceną oraz placu zabaw dla dzieci.	<b>W jaki sposób ma być zorganizowana wieś</b> <b>Jakie organizacje mają powstać</b>	Mieszkańcy mają zacząć brać czynny udział w życiu społecznym poprzez organizowanie większej liczby wyjazdów w nowe miejsca, ale również organizowanie różnych imprez. -Pierwszą organizacją ma być nowo utworzone stowarzyszenie wiejskie.
<b>W jaki sposób mieszkańcy rozwiązują problemy</b>	- we własnym zakresie - poprzez pomoc sąsiedzką -z niektórymi	<b>W jaki sposób mają być rozwiązywane problemy</b>	Jak dotychczas, ale również korzystając z internetu.

	problemami mieszkańcy zwracają się do Urzędu Miejskiego w Gniewkowie		
<b>Jak wygląda wieś</b>	<p>-Kawęczyn wioska dzieląca się na Kawęczyn 1 i Kawęczyn 2 (Stare Grabie)</p> <p>- Przeważają gospodarstwa rolne</p> <p>-Na terenie są dwie zabytkowe budowle, trzy zbiorniki wodne, z czego jeden wymaga rewitalizacji. Jest również duży teren pod budowę boiska i świetlicy.</p> <p>-Drogi biegnące przez teren sołectwa pozostawiają wiele do życzenia (liczne dziury i wyboje)</p> <p>-W sołectwie nie ma chodników.</p> <p>-W Kawęczynie jest linia energetyczna oraz wodociągowa, natomiast nie ma internetu i kanalizacji.</p>	<b>Jak ma wieś wyglądać wieś</b>	<ul style="list-style-type: none"> <li>- lepsze drogi</li> <li>-dużo miejsc zieleni.</li> <li>- nowa świetlica i boisko</li> <li>- wyczyszczone stawy</li> <li>- chodniki we wsi</li> <li>- nowe punkty świetlne</li> <li>- internet</li> </ul>
<b>Jaki jest stan rolnictwa</b>	<p>Rolnictwo jest w dość dobrym stanie.</p> <p>Dominują gospodarstwa o powierzchni 20 hektarów, zajmujące się produkcją roślinną i zwierzęcą. Większość gospodarstw jest dobrze zmechanizowana.</p>	<b>Jakie ma być rolnictwo</b>	<p>- Lepsze, ponieważ poprzez internet można dowiedzieć się o dotacjach i szkoleniach , co przyczynia się do poszerzenia wiedzy rolników, którą wykorzystywać będzie można w modernizacji gospodarstw</p> <p>- Poprzez zapewnienie rozrywki młodym ludziom (budowa świetlicy i boiska) będzie można uniknąć ich emigracji do miast i w związku z tym pozostaną na</p>

			gospodarstwach, które będą mogły dalej istnieć i lepiej prosperować.
<b>Powiązania komunikacyjne</b>	<ul style="list-style-type: none"> <li>- Przez Kaweczyn przebiegają dwa rodzaje dróg: powiatowe(Kaweczyn – Kijewo), gminne (Kaweczyn-Żyrośławice) oraz prowadzące do poszczególnych gospodarstw (również gminne) .</li> <li>- Stan dróg jest zły</li> <li>- Przez Kaweczyn kilka razy dziennie kursuje autobus.</li> </ul>	<b>Powiązania komunikacyjne</b>	<ul style="list-style-type: none"> <li>-Po wykonaniu remontów dróg jest możliwość zwiększenia ilości kursujących autobusów.</li> <li>-Poprawi się bezpieczeństwo użytkowników dróg oraz zmniejszy się zużycie pojazdów, co przedłuży ich żywotność.</li> </ul>
<b>Co proponujemy dzieciom i młodzieży</b>	<ul style="list-style-type: none"> <li>- wycieczki</li> <li>- pikniki (organizowane wraz z innymi sołectwami ze względu na brak świetlicy i boiska )</li> <li>- zabawy choinkowe (również z innymi sołectwami )</li> </ul>	<b>Co proponujemy dzieciom i młodzieży oraz turystą.</b>	<p>Budowa kompleksu sportowo – rekreacyjnego stworzy możliwość większej integracji społeczności lokalnej,umożliwi organizowanie czasu wolnego dzieciom i młodzieży poprzez zajęcia sportowe i kulturowe, wspieranie integracji międzypokoleniowej i kultywowanie tradycji. Kompleks pozwoli na organizowanie różnych spotkań towarzyskich nie tylko dla mieszkańców, ale również turystów.</p>

<b>Co proponujemy turystom</b>	- świeże, zdrowe powietrze - piękne krajobrazy - zdrowe, swojskie jedzenie - obcowanie z przyrodą i zwierzętami.		
--------------------------------	---	--	--

### III. ANALIZA SWOT

#### Mocne strony:

- - położenie
- - urodzajne ziemie
- - grunty gminne pod infrastrukturę rekreacyjną
- - obiekty zabytkowego
- - stabilna liczba mieszkańców

#### Słabe strony:

- - typowo rolniczy charakter miejscowości
- - brak zakładów pracy na terenie wsi, za wyjątkiem Domu Pomocy Społecznej
- - niski poziom integracji społecznej

#### Szanse:

- - dostępność środków PROW na rozwój wsi
- - coraz większa mobilizacja społeczna do wspólnych działań

#### Zagrożenia:

- - niewykorzystanie wszystkich szans, jakie dają fundusze unijne na rozwój wsi

### IV. WIZJA MIEJSCOWOŚCI, PRIORYTETY, ZADANIA NA LATA 2008-2015

#### Wizja

Wszelkie podejmowane przez społeczność miejscowości Kawęczyn inicjatywy mają na celu taki rozwój wsi, aby w roku 2015 była ona miejscem :

- bardziej atrakcyjnym pod względem rekreacyjnym i mieszkaniowym
- bardziej bezpiecznym
- o większej estetyce i wizerunku
- w którym poprawiła się jakość życia mieszkańców

- zwiększyło się zainteresowanie mieszkańców sprawami wsi

## **Do zadań priorytetowych , przewidzianych do realizacji w pierwszej kolejności, należą:**

### **Zadanie nr 1. Budowa kompleksu rekreacyjnego w Kawęczynie , w skład którego wchodzi:**

- plac zabaw dla dzieci
- - świetlica wiejska
- - boisko
- - scena .

Cel: Celem bezpośrednim będzie: integracja społeczności lokalnej, organizowanie czasu wolnego dzieciom i młodzieży poprzez zajęcia sportowe i kulturowe, wspieranie integracji międzypokoleniowej i kultywowanie tradycji, pogłębianie tolerancji wobec osób niepełnosprawnych poprzez organizowanie wspólnych imprez oraz ogólna poprawa standardu życia.

Uzasadnienie: kompleks ma powstać na terenie przeznaczonym przez Urząd Miejski w Gniewkowie na cele rekreacyjno – sportowe. Świetlica, boisko ze sceną oraz plac zabaw będzie miejscem pozwalającym na zorganizowanie spotkań towarzyskich np. występy zespołów ludowych i rozrywkowych, organizowanie tradycyjnych imprez (pikniki, festyny, dożynki), kultywowanie tradycji chrześcijańskich poprzez organizowanie polowych mszy świętych czy dożynek parafialnych. Świetlica i boisko ma zapoczątkować realizację wspólnych przedsięwzięć na rzecz poprawy warunków jakości życia na wsi. Ponadto możliwe będzie korzystanie z powyższych miejsc przez mieszkańców Domu Pomocy Społecznej w Kawęczynie, który jest organizatorem i uczestnikiem wielu imprez integracyjnych. Kompleks ten znajdować się będzie w bezpośrednim sąsiedztwie zabytkowego parku przy DPS, co w konsekwencji tworzyć będzie jednolitą całość i przy współpracy dyrektora DPS z mieszkańcami wsi możliwe będzie wykorzystanie tego miejsca do wspólnej integracji i wypoczynku. Istnienie świetlicy posłuży również młodzieży i seniorom kulturalnie i wartościowo spędzać czas.

### **Zadanie nr 2. Rewitalizacja zbiornika wodnego w Kawęczynie**

Cel: Poprawa estetyki wsi, wzrost atrakcyjności miejscowości pod względem rekreacyjnym

Przeznaczenie: W pobliżu kompleksu znajduje się stawek , który od wielu lat był zaniechany, dlatego mieszkańcy chcieliby oczyścić ten nieużytek. Dzięki temu przedsięwzięciu byłaby możliwość utworzenia miejsca wypoczynku dla mieszkańców i przyjezdnych lubiących wędkowanie.

### **Zadanie 3. Budowa infrastruktury umożliwiającej stały dostęp do internetu dla mieszkańców**

Cel: poprawa jakości życia mieszkańców

Przeznaczenie: Problemem sołectwa jest **brak dostępu do internetu**, który daje szansę do uzyskania informacji z różnych dziedzin życia, pozyskania wiadomości z kraju i ze świata związanych z tematami unijnymi (dotacje, lepsze możliwości rozwoju rolnictwa oraz wsi). Dostarczenie internetu we wsi będzie możliwe poprzez zainstalowanie przekaźnika radiowego.

## **Do pozostałych zadań, które należy zrealizować w przedziale czasu 2008-2015 należą:**

### **Zadanie nr 4. Utworzenie miejsc zieleni w Kawęczynie**

Cel: poprawa wizerunku i estetyki wsi

Przeznaczenie: nasadzenie nowych drzew i krzewów ozdobnych

#### **Zadanie nr 5. Budowa chodnika w Kawęczynie**

Cel: poprawa bezpieczeństwa mieszkańców, w szczególności dzieci, wzrost estetyki

Przeznaczenie: Brak chodnika jest poważnym problemem, w szczególności dla dzieci oraz mieszkańców pobliskiego DPS. Jego budowa jest konieczna, aby zapewnić we wsi bezpieczeństwo

#### **Zadanie nr 6. Poprawa jakości dróg przechodzących przez Kawęczyn**

Cel: Przyczyni się to do szybszego rozwoju wsi, poprawi bezpieczeństwo użytkowników dróg i warunki komunikacyjne oraz przedłuży żywotność pojazdów .

Przeznaczenie: Na terenie Kawęczyna występują dwa rodzaje dróg:

- a) powiatowa , która pokryta jest powierzchnią asfaltową (Kawęczyn – Kijewo )
- b) gminna, która jest pokryta asfaltem (Kawęczyn – Żyroślawice)
- c) gminne nie pokryte asfaltem, których stan na dzień dzisiejszy jest zły ze względu na liczne dziury i wyboje, przez co wymaga położenia warstwy asfaltu.

#### **Zadanie nr 7. Dofinansowanie budowy przydomowych oczyszczalni ścieków**

Cel: Poprawa jakości i standardu życia mieszkańców, ochrona środowiska

Przeznaczenie: Mimo iż wieś posiada rozbudowaną sieć energetyczną i wodociagową , to dużym problemem jest brak kanalizacji. Obecnie mieszkańcy problem ten muszą rozwiązywać we własnym zakresie, jednak przy ewentualnym zakładaniu kanalizacji na wsi może pojawić problem związany z rozległym terenem wsi. Dlatego mieszkańcy proponują zainstalowanie przy każdym domostwie tzw. przydomowych oczyszczalni ścieków.

## **V. HARMONOGRAM REALIZACJI ZADAŃ**

<b>NAZWA ZADANIA</b>	<b>TERMIN REALIZACJI</b>
Budowa placu zabaw w Kawęczynie	2008-2009
Budowa świetlicy wiejskiej	2009-2011
Budowa boiska sportowego ze sceną	2011
Rewitalizacja zbiornika wodnego w Kawęczynie	2010-2011
Budowa infrastruktury umożliwiającej stały dostęp do internetu dla mieszkańców	2010-2012
Utworzenie miejsc zieleni w Kawęczynie	2009-2015
Budowa chodnika w Kawęczynie	2012
Poprawa jakości dróg przechodzących przez Kawęczyn	2011-2015
Dofinansowanie budowy przydomowych oczyszczalni ścieków	2009-2015



## VI.SZACUNKOWY KOSZTORYS ZADAŃ

NAZWA ZADANIA	SZACUNKOWY KOSZTORYS W PLN	ŹRÓDŁA FINANSOWANIA
Budowa placu zabaw w Kawęczynie	35 000	PROW, środki gminne
Budowa świetlicy wiejskiej	566 000	PROW, środki gminne
Budowa boiska sportowego ze sceną	50 000	PROW, środki gminne
Rewitalizacja zbiornika wodnego w Kawęczynie	35 000	PROW, środki gminne
Budowa infrastruktury umożliwiającej stały dostęp do internetu dla mieszkańców	80 000	RPO, środki gminne
Utworzenie miejsc zieleni w Kawęczynie	5 000	Środki gminne, fundusz sołecki
Budowa chodnika w Kawęczynie (400 m)	50 000	PROW, środki gminne
Poprawa jakości dróg przechodzących przez Kawęczyn	650 000	Środki gminne, RPO
Dofinansowanie budowy przydomowych oczyszczalni ścieków (54 szt.)	300 000	Środki gminne, PROW

.....  
*Podpis przewodniczącego zebrania wiejskiego miejscowości Kawęczyn*

.....  
*Podpis przewodniczącego Rady Miejskiej w Gniewkowie*