

Załącznik nr 1
do Uchwały nr XCI/121/2023
Rady Miejskiej w Giżycku
z dnia 28 listopada 2023r.



STRATEGIA ROZWOJU GIŻYCKA na lata 2023-2030





Giżycko, 2023



SPIS TREŚCI

WSTĘP.....	4
1. WNIOSKI Z DIAGNOZY	7
2. WIZJA I MISJA.....	19
3. CELE STRATEGICZNE ROZWOJU W WYMIARZE SPOŁECZNYM, GOSPODARCZYM I PRZESTRZENNYM	21
4. KIERUNKI DZIAŁAŃ PODEJMOWANE DO OSIĄGNIĘCIA CELÓW STRATEGICZNYCH	27
5. OCZEKIWANE REZULTATY PLANOWANYCH DZIAŁAŃ ORAZ MIERNIKI ICH OSIĄGNIĘCIA	35
6. MODEL STRUKTURY FUNKCJONALNO-PRZESTRZENNEJ	49
7. USTALENIA I REKOMENDACJE W ZAKRESIE KSZTAŁTOWANIA I PROWADZENIA POLITYKI PRZESTRZENNEJ	59
STUDIUM UWARUNKOWAŃ I KIERUNKÓW ZAGOSPODAROWANIA PRZESTRZENNEGO MIASTA GIŻYCKA	59
MIEJSCOWE PLANY ZAGOSPODAROWANIA PRZESTRZENNEGO.....	68
PLAN ZAGOSPODAROWANIA PRZESTRZENNEGO WOJEWÓDZTWA WARMIŃSKO-MAZURSKIEGO	69
PLAN PRZECIWDZIAŁANIA SKUTKOM SUSZY	70
PLAN GOSPODAROWANIA WODAMI NA OBSZARZE DORZECZA WISŁY.....	71
Program Planowanych inwestycji pgw wody polskie.....	74
8. OBSZARY STRATEGICZNEJ INTERWENCJI.....	76
9. SYSTEM REALIZACJI STRATEGII, W TYM WYTYCZNE DO SPORZĄDZENIA DOKUMENTÓW	85
10. RAMY FINANSOWE I ŹRÓDŁA FINANSOWANIA	113
SŁOWNIK POJĘĆ I AKRONIMÓW	114
SPIS TABEL	116
SPIS MAP	117
SPIS RYSUNKÓW	117

WSTĘP

Strategia Rozwoju Giżycka na lata 2023-2030 stanowi jeden z najważniejszych dokumentów określających strategiczne kierunki rozwoju Miasta na najbliższe lata. Wskazane w Strategii cele strategiczne, cele operacyjne i kierunki działań są odzwierciedleniem wizji rozwoju Miasta Giżycka oraz misji, która przyświeca całej samorządowej wspólnotie. Strategia jest podstawą do opracowania i wdrażania projektów współfinansowanych ze środków zewnętrznych.

Prace nad Strategią zostały rozpoczęte 30 listopada 2022 r., kiedy to uchwałą nr LXXIV/144/2022 Rady Miejskiej w Giżycku podjęto decyzję o przystąpieniu do sporządzenia Strategii Rozwoju Giżycka na lata 2023-2030 oraz określono szczegółowy tryb i harmonogram opracowania projektu Strategii.

Przygotowanie Strategii poprzedziło sporządzenie dokumentu pn. „Diagnoza sytuacji społecznej, gospodarczej i przestrzennej Giżycka”, której celem było przede wszystkim zidentyfikowanie najważniejszych cech, zasobów, potencjałów, a także problemów Miasta dla wyznaczenia długofalowej polityki rozwoju.

W trakcie opracowywania Strategii przeprowadzono warsztaty strategiczne ukierunkowane na określenie misji i wizji oraz celów rozwojowych. W czasie ich trwania omówiono również analizę SWOT oraz kierunki działań. Warsztaty strategiczne odbyły się 12 czerwca 2023 r. Do udziału w warsztatach zaproszeni zostali przedstawiciele różnych środowisk, w tym w szczególności kultury, nauki, biznesu, organizacji pozarządowych.

Strategia Rozwoju Giżycka na lata 2023-2030 powstała w oparciu o ustawę z dnia 15 lipca 2020 r. o zmianie ustawy o zasadach prowadzenia polityki rozwoju oraz niektórych innych ustaw. Ponadto podstawę prawną dla wspomnianego dokumentu stanowią następujące akty prawne:

- ustawa z dnia 8 marca 1990 r. o samorządzie gminnym,
- ustawa z dnia 6 grudnia 2006 r. o zasadach prowadzenia polityki rozwoju,
- ustawa z dnia 3 października 2008 r. o udostępnianiu informacji o środowisku i jego ochronie, udziale społeczeństwa w ochronie środowiska oraz o ocenach oddziaływania na środowisko.

Strategia jest dokumentem nadrzędnym dla innych planów i dokumentów planistyczno-strategicznych obowiązujących w Mieście Giżycko, a jednocześnie spójnym z dokumentami wyższego rzędu, w tym z dokumentem strategicznym pn. „Warmińsko Mazurskie 2030. Strategia rozwoju społeczno-gospodarczego” oraz Krajową Strategią Rozwoju Regionalnego 2030. Niniejszy dokument będzie wyznaczał ramy dla planów i programów powstających w Mieście podczas jego obowiązywania.

Projekt dokumentu Strategii został poddany konsultacjom społecznym z mieszkańcami Miasta, z sąsiednimi gminami i ich związkami, lokalnymi partnerami społecznymi i gospodarczymi oraz Dyrektorem Regionalnego Zarządu Gospodarki Wodnej Państwowego Gospodarstwa Wodnego Wody Polskie w Białymstoku. Ponadto został przedłożony Zarządowi Województwa Warmińsko-Mazurskiego celem wydania opinii dotyczącej sposobu uwzględnienia ustaleń i rekomendacji w zakresie kształtowania i prowadzenia polityki przestrzennej w województwie określonych w dokumencie strategicznym pn. „Warmińsko Mazurskie 2030. Strategia rozwoju społeczno-gospodarczego”.

Przyjęcie Strategii Rozwoju Giżycka na lata 2023-2030 poprzedziła również ewaluacja trafności, przewidywanej skuteczności i efektywności realizacji wspomnianego dokumentu.



WNIOSKI Z DIAGNOZY

STRATEGIA ROZWOJU GIZYCKA
na lata 2023-2030

1. WNIOSKI Z DIAGNOZY

Zgodnie z obowiązującymi przepisami dotyczącymi strategii rozwoju gminy, opracowanie Strategii Rozwoju Giżycka na lata 2023-2030 poprzedzone zostało przygotowaniem „Diagnozy sytuacji społecznej, gospodarczej i przestrzennej”, która stanowi kluczowy etap w kompleksowej ocenie lokalnych zasobów oraz w wypracowaniu strategicznych rozwiązań.

Wnioski z diagnozy stanowiły podstawę opracowania części kierunkowej Strategii, która zawiera wizję, cele strategiczne, kierunki działań, kluczowe projekty do realizacji oraz model struktury funkcjonalno-przestrzennej wraz z rekomendacjami w zakresie polityki przestrzennej i wskazaniem obszarów strategicznej interwencji.

W celu pogłębienia diagnozy sytuacji społecznej, gospodarczej i przestrzennej Miasta Giżycka przeprowadzono badanie ankietowe. Celem ankiety było poznanie realnych potrzeb mieszkańców Miasta oraz ich opinii na temat poziomu rozwoju, a w rezultacie – identyfikacja możliwości, barier oraz potrzeb rozwojowych istniejących w tym obszarze.

Badanie ankietowe zostało przeprowadzone w terminie od 21 grudnia 2022 r. do 21 stycznia 2023 r. w wersji elektronicznej za pośrednictwem strony internetowej Miasta Giżycka oraz w formie tradycyjnej: poprzez wypełnienie udostępnionego formularza i dostarczenie do Urzędu Miejskiego w Giżycku lub na adres poczty elektronicznej (urząd@gizycko.pl).

W badaniu ankietowym wzięły udział 104 osoby, z czego 49% stanowiły kobiety, a 51% mężczyźni.

83% ankietowanych jest zameldowanych w Giżycku, natomiast 70% badanych mieszka w Giżycku powyżej 15 lat.

Największy odsetek respondentów stanowiły osoby w przedziale wiekowym 31-40 lat (32%), kolejną grupą były osoby w przedziale wiekowym 41-50 lat (27%). Łączy się to bezpośrednio z tym, że wśród ankietowanych największy udział miały osoby pracujące (58%) oraz przedsiębiorcy (22%).

Na podstawie udzielanych odpowiedzi wyciągnięto następujące wnioski:

- mieszkańcy mają bardzo pozytywny stosunek do Giżycka – czują się związani zarówno z miastem, jak i regionem;
- giżyczczanie są najbardziej zadowoleni z jakości powietrza, warunków do uprawiania sportu i rekreacji oraz terenów zielonych, natomiast najmniej z jakości oferty kulturalnej, jakości podstawowej opieki zdrowotnej oraz jakości oferty usług skierowanych do młodzieży;
- respondenci wskazali pięć dziedzin tematycznych, w których należy podjąć najpilniejsze działania w zakresie rozwoju Giżycka, są to: wspieranie rozwoju przedsiębiorczości, infrastruktura drogowa, działalność instytucji kultury, rekreacja/infrastruktura rekreacyjna, wykorzystanie OZE;
- zdaniem ankietowanych w Giżycku trudno znaleźć pracę;
- mieszkańcy w większości uważają, że nie mają wpływu na decyzje podejmowane przez władze Miasta (łącznie 61%);
- aż 49% odpowiadających nigdy nie uczestniczyło w konsultacjach społecznych;
- większość respondentów jest na bieżąco z wydarzeniami (79%), są to głównie wydarzenia o charakterze kulturalnym, jak na przykład koncerty, Dni Giżycka, otwarcie sezonu, itd.

W oparciu o dane liczbowe, opisowe i przestrzenne pozyskane z Miasta Giżycka oraz ze źródeł zewnętrznych, a także wniosków z opracowanej diagnozy sytuacji społecznej, gospodarczej i przestrzennej, wyników badania ankietowego, efektów przeprowadzonych warsztatów strategicznych oraz uwag zgłoszonych podczas konsultacji społecznych dokonano analizy SWOT.

Analiza SWOT jest powszechnie wykorzystywana przez jednostki administracji publicznej jako narzędzie diagnozy strategicznej, opartej na wewnętrznych i zewnętrznych uwarunkowaniach mających wpływ na rozwój danego obszaru. Pozwala ona porównać silne i słabe strony jednostki wynikające z otoczenia wewnętrznego, z szansami i zagrożeniami dla rozwoju płynącymi z otoczenia zewnętrznego, a także określić ich wzajemne oddziaływanie. Kolejne tabele przedstawiają analizę SWOT dla poszczególnych sfer: społecznej, gospodarczej i przestrzennej Miasta Giżycka.

Tabela 1 Analiza SWOT Miasta Giżycka w wymiarze społecznym

ANALIZA SWOT	
MOCNE STRONY	SŁABE STRONY
<ul style="list-style-type: none"> • szeroki dostęp do edukacji przedszkolnej; • sieć szkół podstawowych na wystarczającym poziomie; • zapewnianie dzieciom z orzeczeniami miejsc w oddziałach integracyjnych; • wysoki współczynnik skolaryzacji brutto; • dostęp do szkolnictwa ponadpodstawowego, policealnego; • szeroka działalność profilaktyczna w zakresie przeciwdziałania alkoholizmowi, narkomanii i uzależnieniom behawioralnym; • spadek liczby osób korzystających z pomocy społecznej; • rozwinięty system teleopieki; • funkcjonowanie „Koperty życia”; • rozbudowana oferta wsparcia i aktywizacji seniorów – Klub Seniora i Giżycki Uniwersytet III Wieku; • Giżycka Karta Mieszkańca; 	<ul style="list-style-type: none"> • negatywne procesy demograficzne (spadek liczby ludności, zjawisko starzenia się społeczeństwa, ujemny przyrost naturalny, ujemne saldo migracji); • niewystarczający poziom zapewnienia opieki nad dziećmi do lat trzech; • ograniczona oferta szkolnictwa wyższego; • niewystarczające wykorzystanie dziedzictwa kulturowego Miasta w możliwościach jego rozwoju; • stale rosnąca średnia cena za m² mieszkania; • ograniczony zasób mieszkaniowy Miasta; • stan techniczny budynków będących w zasobach Miasta – dostateczny i dobry; • mała powierzchnia użytkowa jednego mieszkania w porównaniu do powiatu, województwa i kraju; • ograniczona oferta aktywizacji osób w wieku produkcyjnym do działania na rzecz Miasta i mieszkańców;



ANALIZA SWOT	
MOCNE STRONY	SŁABE STRONY
<ul style="list-style-type: none"> • dobrze rozwinięta baza oraz zapewniony dostęp do podstawowej opieki zdrowotnej oraz specjalistycznej, a także aptek; • funkcjonowanie wielu służb w zakresie bezpieczeństwa publicznego; • system monitoringu wizyjnego; • rozbudowana i urozmaicona oferta kulturalna; • rozbudowana oferta sportowa (w szczególności turystyka rowerowa, wodna); • szeroki dostęp do infrastruktury sportowo-rekreacyjnej; • liczne atrakcje turystyczne i ich systematyczny rozwój; • działalność Centrum Promocji i Informacji Turystycznej oraz Lokalnej Organizacji Turystycznej „Mazury”; • ścisła współpraca z organizacjami pozarządowymi; • działalność organizacji pozarządowych dostosowana do potrzeb lokalnej społeczności; • funkcjonowanie Rady Seniorów; 	<ul style="list-style-type: none"> • niska frekwencja w wyborach samorządowych w stosunku do powiatu, województwa i kraju; • mały udział dochodów własnych w dochodach ogółem; • ujemny wynik budżetu w latach 2017-2019 i 2022.



ANALIZA SWOT	
MOCNE STRONY	SŁABE STRONY
<ul style="list-style-type: none"> • otwartość władz Giżycka na współpracę z mieszkańcami (przykładowo poprzez konsultacje społeczne); • aktywność mieszkańców w tworzeniu życia społecznego i kulturalnego Miasta; • rosnąca świadomość lokalnej społeczności o specyfice obszaru, docenianie położenia geograficznego i walorów przyrodniczych gminy; • doświadczenie i dobre praktyki realizacji miejskich konkursów grantowych; • wysoki poziom identyfikowania się mieszkańców Giżycka z Miastem. 	
SZANSE	ZAGROŻENIA
<ul style="list-style-type: none"> • możliwość pozyskiwania środków finansowych (w tym funduszy UE) na realizację projektów o charakterze społecznym; • stały rozwój oferty kulturalnej i turystycznej Giżycka, w tym w szczególności skierowanej do młodzieży; 	<ul style="list-style-type: none"> • niekorzystne trendy demograficzne, w tym wzrost liczby osób niesamodzielnych, wymagających opieki długoterminowej; • następstwa związane z pandemią koronawirusa; • wzrost kosztów opieki zdrowotnej; • brak środków na wkład własny do dotacji UE;



ANALIZA SWOT	
SZANSE	ZAGROŻENIA
<ul style="list-style-type: none"> stały rozwój działań w zakresie aktywizacji osób, rodzin i społeczności zagrożonych wykluczeniem społecznym oraz osób biernych zawodowo, z wykorzystaniem instrumentów aktywnej integracji o charakterze społecznym, zawodowym, edukacyjnym i zdrowotnym oraz wsparcie towarzyszące; zainteresowanie obszarem gminy jako miejscem zamieszkania (akcje promujące region, w tym dotyczące powietrza i wody). 	<ul style="list-style-type: none"> suburbanizacja - wyprowadzanie się do gminy okalającej miasto; z pozostawieniem miasta jako centrum życiowego; migracje osób w wieku produkcyjnym do większych aglomeracji; zbyt duże zainteresowanie młodzieży światem wirtualnym (brak integracji z rówieśnikami); przyśpieszająca w miastach aspołeczność.

Źródło: opracowanie własne

Miasto Giżycko charakteryzuje się występowaniem negatywnych procesów demograficznych, jak spadek liczby ludności, zjawisko starzenia się społeczeństwa, czy ujemny przyrost naturalny i ujemne saldo migracji, co powoduje, że niezbędne jest podjęcie działań w celu ich zniwelowania.

W Giżycku zapewniony jest dostęp do edukacji na wielu poziomach – zaczynając od przedszkola, a kończąc na poziomie szkoły ponadpodstawowej, a nawet wyższej. Jednakże poziom zapewnienia opieki nad dziećmi do lat trzech jest niewystarczający, dlatego konieczne są działania w tym kierunku.

Rozbudowana oferta kulturalna w Mieście stanowi szansę rozwoju jednostki, ale istotne jest dopasowanie jej do potrzeb społeczności lokalnej, w tym w szczególności młodzieży. Możliwość rozwoju stwarzają także walory przyrodnicze Giżycka, które mogą pozwolić zarówno przyciągnąć nowych mieszkańców, jak i wzbogacić ofertę sportowo-rekreacyjną, w tym wodną i rowerową.



Tabela 2 Analiza SWOT Miasta Giżycka w wymiarze gospodarczym

ANALIZA SWOT	
MOCNE STRONY	SŁABE STRONY
<ul style="list-style-type: none"> • otwarcie na współpracę międzynarodową, w tym z miastami partnerskimi i zaprzyjaźnionymi zgodnie z oczekiwaniami poszczególnych grup społecznych (wymiana doświadczeń, wymiana młodzieży, poznawanie tradycji i kultury, współpraca w zakresie sportu, współpraca między samorządami, wymiana dobrych praktyk); • skuteczna współpraca Miasta Giżycka z innymi samorządami w ramach Stowarzyszenia Wielkie Jeziora Mazurskie 2020 w zakresie pozyskiwania środków na projekty infrastrukturalne; • systematyczny wzrost liczby podmiotów gospodarczych; • działalność pięciu dużych przedsiębiorstw; • rozwój dużych przedsiębiorstw; • liczba osób pracujących na 1000 ludności wyższa niż w powiecie i na zbliżonym poziomie do województwa; 	<ul style="list-style-type: none"> • ogólny spadek liczby osób pracujących na obszarze Miasta; • wysoki udział kobiet bezrobotnych w ogólnej liczbie osób bezrobotnych; • niska wartość wskaźnika inwestycyjnego (udział wydatków inwestycyjnych w ogólnych wydatkach gminy); • sezonowość ruchu turystycznego; • uzależnienie rynku pracy od występującej sezonowości ruchu turystycznego; • przewaga małych podmiotów gospodarczych, nieposiadających kapitału inwestycyjnego; • coraz mniejsza oferta terenów inwestycyjnych.

ANALIZA SWOT	
MOCNE STRONY	SŁABE STRONY
<ul style="list-style-type: none"> • dwukrotny spadek liczby osób bezrobotnych (w latach 2016-2022); • Miasto Giżycko wielokrotnie nagradzane za walory turystyczne i gospodarcze oraz działania realizowane w tym zakresie; • funkcjonowanie ulg i obniżek podatków dla przedsiębiorców; • funkcjonowanie na terenie miasta Szpitala Miejskiego oraz jednostek wojskowych (jako ważnych pracodawców i kontrahentów dla lokalnych firm); 	
SZANSE	ZAGROŻENIA
<ul style="list-style-type: none"> • współpraca z miastami turystycznymi i realizowanie wspólnych projektów, które dają możliwość mieszkańcom Giżycka skorzystania z usług społecznych w innej gminie; • potencjał turystyczny – atrakcyjność przyrodnicza i korzystne położenie miasta na szlaku Wielkich Jezior Mazurskich; • zainteresowanie ze strony inwestorów; • dalszy spadek bezrobocia; 	<ul style="list-style-type: none"> • następstwa gospodarcze pandemii koronawirusa; • skutki wojny w Ukrainie; • wzrost inflacji; • kryzys gospodarczy; • częste zmiany w systemie prawnym, szczególnie w podatkowym.



ANALIZA SWOT	
SZANSE	ZAGROŻENIA
<ul style="list-style-type: none"> • zewnętrzne źródła finansowania; w tym nowa perspektywa finansowa na lata 2021-2027, • dalsza współpraca z gminami w ramach stowarzyszeń oraz związków międzygminnych (np. Stowarzyszenie Wielkie Jeziora Mazurskie 2020, Mazurski Związek Międzygminny – Gospodarka Odpadami) oraz organizacjami pozarządowymi w celu realizacji wspólnych zadań i projektów. 	

Źródło: opracowanie własne

Miasto Giżycko systematycznie współpracuje z innymi gminami oraz miastami partnerskimi, a także stowarzyszeniami międzygminnymi oraz organizacjami pozarządowymi, co pozwala realizować wspólne zadania i projekty. W wyniku tej współpracy mieszkańcy Giżycka mogą skorzystać np. z usług społecznych w innych gminach.

W odniesieniu do sytuacji gospodarczej Miasta należy podkreślić fakt dwukrotnego spadku liczby osób bezrobotnych (w odniesieniu do 2016 r.), a także systematyczny wzrost liczby podmiotów gospodarczych, w tym rozwój dużych przedsiębiorstw dających szansę na znalezienie pracy większej liczbie osób. Jednakże istotne jest, że rynek pracy w Giżycku uzależniony jest od sezonowości turystyki, co może przekładać się zarówno na przedsiębiorczość, jak i bezrobocie.

Giżycko ze względu na swoje położenie na Szlaku Wielkich Jezior Mazurskich ma duży potencjał, zarówno turystyczny, jak i inwestycyjny. Miasto odznacza się dużym zainteresowaniem ze strony inwestorów, w tym branży mieszkaniowej.

Tabela 3 Analiza SWOT Miasta Giżycka w wymiarze przestrzennym

ANALIZA SWOT	
MOCNE STRONY	SŁABE STRONY
<ul style="list-style-type: none"> dokumenty planistyczne odpowiadające na potrzeby mieszkańców i Miasta; 100-procentowe zwodociągowanie Miasta; bardzo wysoki poziom skanalizowania (99,9%); wysoki odsetek zgazyfikowania (83,8%); wzrost udziału odsetka odpadów zbieranych selektywnie; rozbudowana sieć drogowa zapewniająca dobrą dostępność komunikacyjną wewnętrzną; zapewniony dostęp do komunikacji publicznej (kolejowej i autobusowej); systematyczny rozwój sieci ścieżek rowerowych; lokalizacja Portu Ekomarina; możliwość swobodnego poruszania się przez pieszych nad Kanałem Łuczańskim za pomocą kładki; rozbudowana sieć hydrograficzna; 	<ul style="list-style-type: none"> stan nawierzchni części dróg zlokalizowanych w granicach Miasta wymagający modernizacji; występowanie wyrobów zawierających azbest; występowanie budynków, których źródła ogrzewania zasilane są paliwem stałym; przestarzały system oświetlenia w Mieście (w większości wysokoprężne lampy sodowe); stan wód powierzchniowych wymagający poprawy; występowanie zagrożenia dla wód podziemnych (wschodnia i północno-zachodnia część Miasta); brak dodatkowego połączenia mostowego poprzez kanał Łuczański; peryferyjne położenie Miasta względem dostępu do autostrad i dróg ekspresowych.

ANALIZA SWOT	
MOCNE STRONY	SŁABE STRONY
<ul style="list-style-type: none"> walory krajobrazowe i przyrodnicze Miasta; dobra jakość powietrza. 	
SZANSE	ZAGROŻENIA
<ul style="list-style-type: none"> lokalizacja i walory przyrodnicze umożliwiające rozwój turystyki wodnej i rowerowej; wzrost świadomości ekologicznej; rozwój alternatywnych źródeł energii. 	<ul style="list-style-type: none"> przekształcanie krajobrazu naturalnego w krajobraz antropogeniczny, w szczególności wzdłuż linii brzegowej jeziora Niegocin; konkurencja sąsiednich gmin o charakterze turystycznym i rekreacyjnym; postępujące zanieczyszczenie środowiska; postępujące ocieplenie klimatu.

Źródło: opracowanie własne

Miasto Giżycko wyróżnia się bardzo wysokim poziomem dostępności infrastruktury technicznej – 100% zwodociągowanie oraz bardzo wysoki odsetek skanalizowania (99,9%) i zgazyfikowania (83,8%).

Na terenie Giżycka zlokalizowana jest duża liczba obiektów infrastruktury wodnej, jak kanały, jeziora, port Ekomarina, które stanowią „wizytówkę” Miasta, w związku z czym konieczne są działania ukierunkowane na poprawę ich stanu.

Ponadto w celu ochrony środowiska Miasto powinno podejmować działania w celu ochrony zasobów wodnych czy zwiększenia wykorzystania odnawialnych źródeł energii.



WIZJA I MISJA

STRATEGIA ROZWOJU GIŻYCKA
na lata 2023-2030

2. WIZJA I MISJA

W trakcie opracowywania Strategii istotne jest wskazanie wizji i misji, których rolą jest uregulowanie przyszłych działań, do których zmierza Miasto Giżycko, wyznaczenie kierunków rozwoju, a także sposobów jej postępowania.

Diagnoza sytuacji społecznej, gospodarczej i przestrzennej Giżycka, analiza SWOT oraz opinie mieszkańców wyrażone podczas przeprowadzonych warsztatów strategicznych pozwoliły na sformułowanie strategicznych kierunków działań wyrażonych w wizji i misji.

Wizja to obraz pożądanego stanu Miasta Giżycka, który będzie skutkiem realizacji Strategii Rozwoju Giżycka na lata 2023-2030. Jest to spójny wewnętrznie obraz dążeń mieszkańców i władz samorządowych, wyznaczający zasadniczy kierunek wspólnie podejmowanych działań.

Uwzględniając powyższe, sformułowano następującą wizję:

Wizją Miasta Giżycka jest dążenie do poprawy jakości życia mieszkańców poprzez zachowanie zrównoważonego rozwoju społeczno-gospodarczego, korzystanie w pełni ze swoich walorów lokalizacyjnych oraz kulturowych, dbanie o środowisko przyrodnicze, wspieranie rozwoju turystyki, a także tworzenie dogodnych warunków do rozwoju przedsiębiorczości.

Misja ma za zadanie w zwięzły sposób ukazać kierunek rozwoju Giżycka. Koncentruje się na wartościach, które przyświecają władzom Miasta i jego mieszkańcom. Wskazuje ogólny trend podążania Miasta w procesach rozwojowych, który jest zgodny z oczekiwaniami wszystkich zainteresowanych osób, w tym w szczególności mieszkańców.

Misja Miasta Giżycka brzmi następująco:

Miasto Giżycko to nieustannie rozwijająca się wspólnota samorządowa zapewniająca odpowiednie warunki życia giżyczanom, otwarta na nowych mieszkańców, inwestorów i turystów oraz dbająca o środowisko naturalne w zgodzie z zasadą zrównoważonego rozwoju.





CELE STRATEGICZNE ROZWOJU W WYMIARZE SPOŁECZNYM, GOSPODARCZYM I PRZESTRZENNYM

STRATEGIA ROZWOJU GIZYCKA
na lata 2023-2030

3. CELE STRATEGICZNE ROZWOJU W WYMIARZE SPOŁECZNYM, GOSPODARCZYM I PRZESTRZENNYM

Zgodnie z ustawą z dnia 8 marca 1990 r. o samorządzie gminnym, obligatoryjnym elementem Strategii jest określenie celów strategicznych rozwoju w wymiarze społecznym, gospodarczym i przestrzennym.

Cele strategiczne mają charakter długofalowy, wskazują generalny kierunek postępowania w realizacji założonej wizji rozwoju gminy.

Cele operacyjne dotyczą średniego horyzontu czasowego, określają narzędzia i sposoby realizacji celów strategicznych.

Opierając się na opracowanej diagnozie sytuacji społecznej, gospodarczej i przestrzennej Giżycka, wynikach zrealizowanego badania ankietowego, efektach przeprowadzonych warsztatów strategicznych oraz dokonanej analizie SWOT wyróżniono trzy cele strategiczne, których realizacja nastąpi poprzez wskazane cele operacyjne. Cele zostały opracowane zgodnie z metodą SMART, co oznacza, że są konkretne, mierzalne, osiągalne, realistyczne, a także określone w czasie.

Tabele przedstawiają cele strategiczne i operacyjne w wymiarze społecznym, gospodarczym i przestrzennym.

Tabela 4 Cel strategiczny 1 i cele operacyjne w wymiarze społecznym

CEL STRATEGICZNY 1
Miasto Giżycko przyjazne wszystkim mieszkańcom
CEL OPERACYJNY 1.1
Miasto Giżycko dba o najmłodszych
CEL OPERACYJNY 1.2
Miasto Giżycko wspiera rodziny
CEL OPERACYJNY 1.3
Miasto Giżycko wspiera starsze pokolenie
CEL OPERACYJNY 1.4
Miasto Giżycko integruje społeczność lokalną
CEL OPERACYJNY 1.5
Miasto Giżycko dba o zdrowie i aktywność fizyczną mieszkańców
CEL OPERACYJNY 1.6
Miasto Giżycko zapewnia łatwy dostęp do usług publicznych
CEL OPERACYJNY 1.7
Miasto Giżycko poprawia bezpieczeństwo
CEL OPERACYJNY 1.8
Miasto Giżycko rozwija ofertę kulturalną

Źródło: opracowanie własne

Mieszkańcy Giżycka stanowią centrum działań władz samorządowych, dlatego wszelkie podejmowane przedsięwzięcia będą skupione na zaspokajaniu ich potrzeb. W ramach celu pn. „Miasto Giżycko przyjazne wszystkim mieszkańcom” przewiduje się wdrażanie działań dotyczących rozbudowy oferty usług społecznych skierowanych do wszystkich grup wiekowych. Giżycko będzie dbało o najmłodszych m.in. zapewnienie opieki dzieciom do lat 3, poprzez poprawę dostępności i jakości oferty edukacyjnej, a także zapewnienie wsparcia



specjalistycznego w placówkach oświatowych. Postępujący proces starzenia się społeczeństwa sprawia, iż kluczowa jest intensyfikacja działań samorządu w zakresie aktywizacji osób starszych. Konieczne jest również wsparcie w zakresie aktywizacji i integracji społecznej w przypadku pozostałych grup wiekowych, w szczególności młodzieży. Istotne jest podejmowanie działań wyrównujących szanse poszczególnych mieszkańców, którzy wymagają wsparcia, co będzie realizowane m.in. poprzez zwiększenie dostępu do usług publicznych.

Rozbudowa i modernizacja infrastruktury publicznej wpłyną na wzbogacenie oferty kulturalnej, turystycznej, rekreacyjnej i sportowej, co w dużej mierze przyczyni się do zwiększenia aktywności społeczności lokalnej, a także wzrostu ruchu turystycznego.

O atrakcyjności Miasta pod względem osadniczym decyduje również poziom bezpieczeństwa na jego terenie. Obecnie w Giżycku funkcjonuje monitoring wizyjny, dla którego zaplanowano w kolejnych latach dalszy rozwój. Ponadto, aby zwiększyć bezpieczeństwo lokalnej społeczności podejmowane będą inwestycje w budowę bezpiecznych przejść dla pieszych, a także falochronów przy kąpieliskach.

Tabela 5 Cel strategiczny 2 i cele operacyjne w wymiarze gospodarczym

CEL STRATEGICZNY 2
Miasto Giżycko przyjazne przedsiębiorcom, inwestorom i turystom
CEL OPERACYJNY 2.1
Miasto Giżycko promuje region
CEL OPERACYJNY 2.2
Miasto Giżycko wzmacnia potencjał turystyczny
CEL OPERACYJNY 2.3
Miasto Giżycko wspiera postawy przedsiębiorcze
CEL OPERACYJNY 2.4
Miasto Giżycko rozwija potencjał inwestycyjny

Źródło: opracowanie własne

Celem strategicznym nr 2 w wymiarze gospodarczym jest „Miasto Giżycko przyjazne przedsiębiorcom, inwestorom i turystom”. Giżycko posiada potencjał turystyczny, rekreacyjny i kulturowy, który planuje rozwijać jeszcze w większym stopniu. Miasto będzie podejmować działania swym zakresem obejmujące w szczególności promocję gospodarczą Miasta (m.in. w ramach projektu „Mazury to biznes”), promocję walorów turystycznych, współpracę z miastami partnerskimi oraz gminami np. w ramach stowarzyszeń międzygminnych. Dodatkowo zakłada się budowę/przebudowę tras spacerowo-rowerowych w celu zwiększenia wykorzystania roweru jako środka transportu oraz utworzenia spójnej sieci ścieżek rowerowych.

Miasto Giżycko odznacza się wzrastającą przedsiębiorczością mieszkańców. Wspomaganie tego sektora przyczyni się do rozwoju ekonomicznego Miasta, a także odczuwalnej jakości życia. Miasto Giżycko zamierza wspierać osoby zainteresowane założeniem działalności gospodarczej poprzez działania informacyjno-edukacyjne. Ponadto tworzenie warunków sprzyjających inwestowaniu w Mieście jest głównym działaniem mającym na celu zachęcenie zewnętrznych inwestorów do lokowania swojego kapitału w Giżycku.

Tabela 6 Cel strategiczny 3 i cele operacyjne w wymiarze przestrzennym

CEL STRATEGICZNY 3
Miasto Giżycko przyjazne środowisku
CEL OPERACYJNY 3.1
Miasto Giżycko dba o przestrzeń publiczną
CEL OPERACYJNY 3.2
Miasto Giżycko chroni zasoby wodne
CEL OPERACYJNY 3.3
Miasto Giżycko wykorzystuje energię odnawialną
CEL OPERACYJNY 3.4
Miasto Giżycko zapobiega skutkom zmian klimatu

Źródło: opracowanie własne

Zrównoważony proces rozwoju Miasta powinien uwzględniać dbałość o środowisko przyrodnicze. Do priorytetów w zakresie ochrony zasobów wodnych należy sanitacja jezior, czyli zapobieganie ich zanieczyszczeniu, a także modernizacja istniejącej oczyszczalni ścieków i modernizacja części osadowej oczyszczalni ścieków w aglomeracji Giżycko w celu poprawy jakości odprowadzanych ścieków. Ponadto Miasto planuje podejmować działania zwiększające wykorzystanie odnawialnych źródeł energii. Co istotne jedno z wyzwań dla samorządów w zakresie ochrony środowiska naturalnego stanowi przeciwdziałanie zmianom klimatu i ich skutkom. Realizacja przedsięwzięć zaplanowanych w ramach celu operacyjnego 1.4 pn. „Miasto Giżycko zapobiega skutkom zmian klimatu”, które będą polegały między innymi na rozwoju zielono-błękitnej infrastruktury, wspieraniu przy tym małej retencji czy zwiększeniu świadomości ekologicznej mieszkańców Giżycka, pozwoli Miastu zmierzyć się w jak największym stopniu ze wskazanym wcześniej wyzwaniem.

Odpowiednio zagospodarowana przestrzeń publiczna zadowala mieszkańców, łączy i tworzy tożsamość miejsca. W związku z tym Miasto Giżycko zamierza między innymi podejmować działania ukierunkowane na zwiększenie terenów zielonych czy przebudowę nabrzeży (w tym mola) – w szczególności przy porcie Ekomarina.

Istotny wpływ na rozwój Miasta ma również układ komunikacyjny oraz powiązania drogowe z większymi ośrodkami, a także jakość i stan infrastruktury drogowej. Miasto Giżycko systematycznie podejmuje działania w celu zwiększenia zarówno bezpieczeństwa, jak i komfortu użytkowania dróg na terenie Miasta, jednakże konieczna jest kontynuacja modernizacji istniejącej sieci drogowej wraz z infrastrukturą towarzyszącą.

Poprzez realizację celów strategicznych i operacyjnych, budowana będzie silna marka Giżycka, kreowany pozytywny wizerunek miasta, jego tożsamość i rozpoznawalność, wpływające na rozwój lokalny, zwłaszcza w sferze gospodarki i zrównoważonej turystyki.



KIERUNKI DZIAŁAŃ PODEJMOWANE DO OSIĄGNIĘCIA CELÓW STRATEGICZNYCH

STRATEGIA ROZWOJU GIZYCKA
na lata 2023-2030

4. KIERUNKI DZIAŁAŃ PODEJMOWANE DO OSIĄGNIĘCIA CELÓW STRATEGICZNYCH

Zgodnie z ustawą z dnia 8 marca 1990 r. o samorządzie gminnym, strategia musi określać kierunki działań, które gmina zamierza podejmować w celu realizacji celów strategicznych.

Niniejszy podrozdział przedstawia kierunki działań umożliwiające osiągnięcie celów strategicznych i operacyjnych w wymiarze społecznym, gospodarczym i przestrzennym.

Kierunki działań wskazują przyjętą strategię postępowania, a także służą realizacji założonych celów, a tym samym stanowią podstawę wdrażania strategii. Część z nich to konkretne przedsięwzięcia rozwojowe, najczęściej o charakterze inwestycyjnym, których realizacja będzie miała kluczowe znaczenie dla prowadzenia polityki rozwoju gminy w perspektywie do 2030.

Tabele przedstawiają planowane kierunki działań dla osiągnięcia celów strategicznych w wymiarze społecznym, gospodarczym i przestrzennym.

Tabela 7 Kierunki działania dla celu strategicznego 1 w wymiarze społecznym

CEL STRATEGICZNY 1	
Miasto Giżycko przyjazne wszystkim mieszkańcom	
CEL OPERACYJNY	KIERUNEK DZIAŁANIA
1.1 Miasto Giżycko dba o najmłodszych	Modernizacja placówek oświatowych oraz przyszkolnej infrastruktury sportu i rekreacji
	Budowa żłobko-przedszkola miejskiego
	Adaptacja budynku będącego w zasobach gminnych na cele edukacyjne (szkolnictwo wyższe)
	Modernizacja miasteczka ruchu drogowego
	Międzynarodowe wymiany dzieci i młodzieży

CEL STRATEGICZNY 1	
Miasto Giżycko przyjazne wszystkim mieszkańcom	
CEL OPERACYJNY	KIERUNEK DZIAŁANIA
	Zwiększenie dostępności do specjalistów typu logopeda, psycholog, pedagog w placówkach oświatowych
	Organizacja zajęć terapeutycznych
	Organizacja dodatkowych zajęć pozalekcyjnych
1.2 Miasto Giżycko wspiera rodziny	Organizacja zajęć wsparcia dla rodziców
	Budowa budynków mieszkalnych wielorodzinnych na potrzeby mieszkańców
	Wsparcie mieszkańców w zakresie leczenia niepłodności
1.3 Miasto Giżycko wspiera starsze pokolenie	Utworzenie domu dziennego pobytu
	Wsparcie seniorów w zakresie edukacji i integracji
	Realizacja programu Teleopieka
1.4 Miasto Giżycko integruje społeczność lokalną	Utworzenie Giżyckiego Centrum Pokoleń
	Zagospodarowanie terenów miejskich na cele turystyczno-rekreacyjne
	Budowa obiektów małej architektury
	Realizacja projektów wzmacniających integrację lokalnej społeczności
	Wzbogacenie oferty kulturalnej
	Organizacja wydarzeń sportowo-rekreacyjnych
	Stworzenie miejsca integracji organizacji pozarządowych

CEL STRATEGICZNY 1	
Miasto Giżycko przyjazne wszystkim mieszkańcom	
CEL OPERACYJNY	KIERUNEK DZIAŁANIA
1.5 Miasto Giżycko dba o zdrowie i aktywność fizyczną mieszkańców	Utworzenie kiosków telemedycznych
	Rozbudowa, przebudowa, doposażenie Szpitala Miejskiego w niezbędny sprzęt medyczny
	Wsparcie zdrowia psychicznego, w szczególności dzieci i młodzieży
	Realizacja projektów zdrowotnych
	Realizacja projektu Centrum Usług Społecznych
	Wspieranie aktywnego i zdrowego stylu życia
	Budowa, rozbudowa, modernizacja i wyposażenie obiektów infrastruktury sportowej i rekreacyjnej
1.6 Miasto Giżycko zapewnia łatwy dostęp do usług publicznych	Zwiększenie dostępności architektonicznej budynków użyteczności publicznej
	Poprawa dostępności usług publicznych dla osób ze szczególnymi potrzebami (np. „Door to door”)
	Wykorzystanie technologii informacyjno-komunikacyjnych w administracji
	Rozwój sieci światłowodowej
	Rozwój systemu ciepłowniczego
	Rozbudowa i modernizacja infrastruktury wodno-kanalizacyjnej na terenie Miasta
	Powstanie przestrzeni coworkingowej
	Przebudowa budynku będącego w zasobach gminnych na cele społeczne



CEL STRATEGICZNY 1	
Miasto Giżycko przyjazne wszystkim mieszkańcom	
CEL OPERACYJNY	KIERUNEK DZIAŁANIA
	Zwiększenie oferty szkolnictwa wyższego w Giżycku
1.7 Miasto Giżycko poprawia bezpieczeństwo	Budowa bezpiecznych przejść dla pieszych
	Rozwój monitoringu miejskiego
	Budowa falochronów przy kąpieliskach
1.8 Miasto Giżycko rozwija ofertę kulturalną	Renowacja obiektów zabytkowych objętych jedną z form ochrony
	Ochrona i podniesienie funkcjonalności zabytkowych obiektów Twierdzy Boyen oraz jej przedpola
	Budowa, rozbudowa, przebudowa i modernizacja instytucji kultury, w tym np. placówek bibliotecznych, muzealnych i wystawienniczych
	Rozwój Giżyckiego Archiwum Cyfrowego

Źródło: opracowanie własne

Tabela 8 Kierunki działania dla celu strategicznego 2 w wymiarze gospodarczym

CEL STRATEGICZNY 2	
Miasto Giżycko przyjazne przedsiębiorcom, inwestorom i turystom	
CEL OPERACYJNY	KIERUNEK DZIAŁANIA
2.1 Miasto Giżycko promuje region	Promocja gospodarcza miasta (np. „Mazury to biznes”)
	Współpraca z miastami partnerskimi
2.2 Miasto Giżycko wzmacnia potencjał turystyczny	Promocja walorów turystycznych Miasta i Regionu
	Budowa/przebudowa tras spacerowo-rowerowych
	Promowanie roweru jako alternatywnego środka transportu
	Budowa kamperowiska
	Rozwój turystyki wodnej
2.3 Miasto Giżycko wspiera postawy przedsiębiorcze	Współpraca z lokalnym biznesem
	Wsparcie osób zainteresowanych prowadzeniem działalności gospodarczej
	Reintegracja społeczna i zawodowa mieszkańców
	Dążenie do aktywizacji osób w wieku produkcyjnym
2.4 Miasto Giżycko rozwija potencjał inwestycyjny	Zagospodarowanie terenów miejskich na cele przemysłowe
	Rozwój systemu pozyskiwania inwestorów
	Współpraca Miasta ze środowiskiem naukowym

Źródło: opracowanie własne

Tabela 9 Kierunki działania dla celu strategicznego 3 w wymiarze przestrzennym

CEL STRATEGICZNY 3	
Miasto Giżycko przyjazne środowisku	
CEL OPERACYJNY	KIERUNEK DZIAŁANIA
3.1 Miasto Giżycko dba o przestrzeń publiczną	Budowa/przebudowa terenów zieleni
	Stworzenie ekologicznej myjni na terenie Ekomariny
	Remont i budowa nowej infrastruktury wodnej nabrzeża przy porcie Ekomarina
	Przebudowa nabrzeży wraz z zagospodarowaniem terenów przyległych, w tym mola w Giżycku
	Budowa, rozbudowa, przebudowa i remont dróg gminnych
	Termomodernizacja budynków będących w zasobach gminy
3.2 Miasto Giżycko chroni zasoby wodne	Sanitacja jezior
	Modernizacja istniejącej oczyszczalni ścieków i modernizacja części osadowej oczyszczalni ścieków w aglomeracji Giżycko w celu poprawy jakości odprowadzanych ścieków
3.3 Miasto Giżycko wykorzystuje energię odnawialną	Wykorzystanie odnawialnych źródeł energii np. w zakresie wytwarzania energii cieplnej wraz z przyłączeniem do sieci
	Podłączenie budynków komunalnych do sieci ciepłowniczej
	Modernizacja oświetlenia na energooszczędne

CEL STRATEGICZNY 3	
Miasto Giżycko przyjazne środowisku	
CEL OPERACYJNY	KIERUNEK DZIAŁANIA
Miasto Giżycko zapobiega skutkom zmian klimatu	Rozwój zielono-błękitnej infrastruktury (np. zielone dachy, parki kieszonkowe, ogrody deszczowe, zbiorniki retencyjne naziemne i podziemne, rozszczelnienie nawierzchni nieprzepuszczalnych)
	Przywrócenie i zachowanie naturalnego krajobrazu i środowiska przyrodniczego brzegu jez. Niegocin
	Podnoszenie świadomości ekologicznej mieszkańców

Źródło: opracowanie własne





**OCZEKIWANE
REZULTATY
PLANOWANYCH
DZIAŁAŃ
ORAZ MIERNIKI
ICH OSIĄGNIĘCIA**

STRATEGIA ROZWOJU GIŻYCKA
na lata 2023-2030

5. OCZEKIWANE REZULTATY PLANOWANYCH DZIAŁAŃ ORAZ MIERNIKI ICH OSIĄGNIĘCIA

Zgodnie z ustawą z dnia 8 marca 1990 r. o samorządzie gminnym, obowiązkowym elementem strategii są oczekiwane rezultaty planowanych działań, w tym w wymiarze przestrzennym, a także wskaźniki ich osiągnięcia.

Rezultaty to wszelkie przewidywane oraz nie dające się przewidzieć skutki realizacji poszczególnych kierunków działań. Należy zaznaczyć, że muszą one być weryfikowalne i mierzalne, w związku z czym dla każdego z oczekiwanych rezultatów określone zostały wskaźniki, które pozwalają na ocenę stopnia realizacji strategii.

Tabele przedstawiają oczekiwane rezultaty wraz ze wskaźnikami ich osiągnięcia przyporządkowane do poszczególnych kierunków działań w trzech omawianych wymiarach: społecznym, gospodarczym i przestrzennym.

Tabela 10 Oczekiwane rezultaty wraz z miernikami ich osiągnięcia dla celu strategicznego 1

CEL STRATEGICZNY 1		
Miasto Giżycko przyjazne wszystkim mieszkańcom		
KIERUNKI DZIAŁAŃ	OCZEKIWANY REZULTAT	MIERNIK OSIĄGNIĘCIA
1.1 Miasto Giżycko dba o najmłodszych		
Modernizacja placówek oświatowych oraz przyszkolnej infrastruktury sportu i rekreacji	Poprawa stanu infrastruktury edukacyjnej	Liczba zmodernizowanych obiektów
Budowa żłobko-przedszkola miejskiego	Zapewnienie opieki najmłodszym mieszkańcom	Liczba wybudowanych obiektów
Adaptacja budynku będącego w zasobach gminnych na cele edukacyjne (szkolnictwo wyższe)	Poprawa dostępności infrastruktury edukacyjnej	Liczba zaadaptowanych budynków
Modernizacja miasteczka ruchu drogowego	Poprawa bezpieczeństwa i stanu infrastruktury publicznej	Liczba zmodernizowanych obiektów
Międzynarodowe wymiany dzieci i młodzieży	Wzbogacenie oferty edukacyjnej	Roczna liczba zrealizowanych projektów
Zwiększenie dostępności do specjalistów typu logopeda, psycholog, pedagog w placówkach oświatowych	Podniesienie jakości wsparcia specjalistycznego w placówkach oświatowych	Liczba placówek oświatowych, w których został zwiększony dostęp do specjalistów



CEL STRATEGICZNY 1		
Miasto Giżycko przyjazne wszystkim mieszkańcom		
KIERUNKI DZIAŁAŃ	OCZEKIWANY REZULTAT	MIERNIK OSIĄGNIĘCIA
Organizacja zajęć terapeutycznych	Zapewnienie opieki psychologiczno-pedagogicznej	Liczba placówek, w których zostały zorganizowane zajęcia terapeutyczne
Organizacja dodatkowych zajęć pozalekcyjnych	Wzbogacenie oferty edukacyjnej	Liczba placówek oświatowych, w których zostały zorganizowane zajęcia pozalekcyjne
1.2 Miasto Giżycko wspiera rodziny		
Organizacja zajęć wsparcia dla rodziców	Podnoszenie kompetencji wychowawczych rodziców	Liczba przeprowadzonych zajęć
Budowa budynków mieszkalnych wielorodzinnych na potrzeby mieszkańców	Zwiększenie dostępności mieszkań	Liczba nowych mieszkań oddanych do użytku
Wsparcie mieszkańców w zakresie leczenia niepłodności	Zwiększenie dostępności leczenia niepłodności	Liczba zrealizowanych projektów
1.3 Miasto Giżycko wspiera starsze pokolenie		
Utworzenie domu dziennego pobytu	Aktywizacja i integracja osób starszych	Liczba utworzonych obiektów



CEL STRATEGICZNY 1		
Miasto Giżycko przyjazne wszystkim mieszkańcom		
KIERUNKI DZIAŁAŃ	OCZEKIWANY REZULTAT	MIERNIK OSIĄGNIĘCIA
Wsparcie seniorów w zakresie edukacji i integracji	Aktywizacja i integracja osób starszych	Roczna liczba osób objętych wsparciem
Realizacja programu Teleopieka	Zapewnienie pomocy osobom ze szczególnymi potrzebami	Roczna liczba osób objętych programem
1.4 Miasto Giżycko integruje społeczność lokalną		
Utworzenie Giżyckiego Centrum Pokoleń	Integracja międzypokoleniowa	Liczba powstałych obiektów
Zagospodarowanie terenów miejskich na cele turystyczno-rekreacyjne	Zwiększenie dostępności infrastruktury turystyczno-rekreacyjnej	Liczba zrealizowanych projektów
Budowa obiektów małej architektury	Poprawa dostępności infrastruktury publicznej	Roczna liczba wybudowanych obiektów małej architektury
Realizacja projektów wzmacniających integrację lokalnej społeczności	Integracja międzypokoleniowa	Roczna liczba zrealizowanych działań
Wzbogacenie oferty kulturalnej	Zwiększenie różnorodności oferty kulturalnej	Roczna liczba zrealizowanych działań
Organizacja wydarzeń sportowo-rekreacyjnych	Poszerzenie oferty sportowo-rekreacyjnej	Roczna liczba zorganizowanych wydarzeń sportowo-rekreacyjnych



CEL STRATEGICZNY 1		
Miasto Giżycko przyjazne wszystkim mieszkańcom		
KIERUNKI DZIAŁAŃ	OCZEKIWANY REZULTAT	MIERNIK OSIĄGNIĘCIA
Stworzenie miejsca integracji organizacji pozarządowych	Zwiększenie aktywności organizacji pozarządowych	Liczba utworzonych miejsc integracji
1.5 Miasto Giżycko dba o zdrowie i aktywność fizyczną mieszkańców		
Utworzenie kiosków telemedycznych	Zwiększenie dostępności usług zdrowotnych	Liczba utworzonych obiektów
Rozbudowa, przebudowa, doposażenie Szpitala Miejskiego w niezbędny sprzęt medyczny	Zwiększenie dostępności i jakości usług zdrowotnych	Liczba rozbudowanych/ przebudowanych/ doposażonych obiektów
		Liczba zrealizowanych projektów
Wsparcie zdrowia psychicznego, w szczególności dzieci i młodzieży	Zapewnienie opieki psychologicznej	Roczna liczba zrealizowanych działań
Realizacja projektów zdrowotnych	Poprawa stanu zdrowia mieszkańców	Roczna liczba zrealizowanych programów/działań
Realizacja projektu Centrum Usług Społecznych	Zwiększenie dostępności usług społecznych	Liczba zrealizowanych projektów



CEL STRATEGICZNY 1		
Miasto Giżycko przyjazne wszystkim mieszkańcom		
KIERUNKI DZIAŁAŃ	OCZEKIWANY REZULTAT	MIERNIK OSIĄGNIĘCIA
Wspieranie aktywnego i zdrowego stylu życia	Wspieranie aktywnego i zdrowego stylu życia mieszkańców	Roczna liczba zrealizowanych działań
Budowa, rozbudowa, modernizacja i wyposażenie obiektów infrastruktury sportowej i rekreacyjnej	Zwiększenie dostępności i jakości infrastruktury sportowej i rekreacyjnej	Liczba wybudowanych/ rozbudowanych/ zmodernizowanych/ doposażonych obiektów
1.6 Miasto Giżycko zapewnia łatwy dostęp do usług publicznych		
Zwiększenie dostępności architektonicznej budynków użyteczności publicznej	Zapewnienie dostępności architektonicznej dla osób ze szczególnymi potrzebami	Liczba podjętych działań
Poprawa dostępności usług publicznych dla osób ze szczególnymi potrzebami (np. „Door to door”)	Poszerzenie oferty usług publicznych dla osób ze szczególnymi potrzebami	Liczba zrealizowanych projektów
Wykorzystanie technologii informacyjno-komunikacyjnych w administracji	Podniesienie jakości usług publicznych	Liczba zrealizowanych projektów
Rozwój sieci światłowodowej	Zwiększenie dostępu do infrastruktury teleinformatycznej	Długość nowo wybudowanej sieci światłowodowej (km)



CEL STRATEGICZNY 1		
Miasto Giżycko przyjazne wszystkim mieszkańcom		
KIERUNKI DZIAŁAŃ	OCZEKIWANY REZULTAT	MIERNIK OSIĄGNIĘCIA
Rozwój systemu ciepłowniczego	Zwiększenie dostępności usług komunalnych	Liczba zrealizowanych projektów
Rozbudowa i modernizacja infrastruktury wodno-kanalizacyjnej na terenie Miasta	Zwiększenie dostępności usług komunalnych	Liczba zrealizowanych projektów
Powstanie przestrzeni coworkingowej	Zwiększenie dostępności do usług publicznych	Liczba nowopowstałych centrów coworkingowych
Przebudowa budynku będącego w zasobach gminnych na cele społeczne	Zwiększenie dostępności usług społecznych	Liczba przebudowanych budynków
Zwiększenie oferty szkolnictwa wyższego w Giżycku	Zwiększenie dostępności do usług publicznych	Liczba podjętych działań
1.7 Miasto Giżycko poprawia bezpieczeństwo		
Budowa bezpiecznych przejść dla pieszych	Zwiększenie bezpieczeństwa publicznego	Liczba wybudowanych przejść dla pieszych
Rozwój monitoringu miejskiego	Zwiększenie bezpieczeństwa publicznego	Liczba nowopowstałych punktów monitoringu miejskiego
Budowa falochronów przy kąpieliskach	Zwiększenie bezpieczeństwa publicznego	Liczba zrealizowanych projektów
1.8 Miasto Giżycko rozwija ofertę kulturalną		



CEL STRATEGICZNY 1		
Miasto Giżycko przyjazne wszystkim mieszkańcom		
KIERUNKI DZIAŁAŃ	OCZEKIWANY REZULTAT	MIERNIK OSIĄGNIĘCIA
Renowacja obiektów zabytkowych objętych jedną z form ochrony	Zachowanie dziedzictwa kulturowego	Liczba podjętych działań
Ochrona i podniesienie funkcjonalności zabytkowych obiektów Twierdzy Boyen oraz jej przedpoła	Zachowanie dziedzictwa kulturowego	Liczba podjętych działań
Budowa, rozbudowa i przebudowa obiektów infrastruktury kulturalnej, w tym np. placówek bibliotecznych, muzealnych i wystawienniczych	Zwiększenie dostępności infrastruktury kulturalnej	Liczba zrealizowanych projektów
Rozwój Giżyckiego Archiwum Cyfrowego	Poszerzenie działalności Miejskiej Biblioteki Publicznej	Liczba zrealizowanych projektów

Źródło: opracowanie własne



Tabela 11 Oczekiwane rezultaty wraz z miernikami ich osiągnięcia dla celu strategicznego 2

CEL STRATEGICZNY 2		
Miasto Giżycko przyjazne przedsiębiorcom, inwestorom i turystom		
KIERUNKI DZIAŁAŃ	OCZEKIWANY REZULTAT	MIERNIK OSIĄGNIĘCIA
2.1 Miasto Giżycko promuje region		
Promocja gospodarcza Miasta (np. „Mazury to biznes”)	Wzrost atrakcyjności inwestycyjnej Miasta	Liczba zrealizowanych projektów
Współpraca z miastami partnerskimi	Rozwój współpracy z miastami partnerskimi	Liczba zorganizowanych działań i wydarzeń
2.2 Miasto Giżycko wzmacnia potencjał turystyczny		
Promocja walorów turystycznych Miasta i Regionu	Wzrost atrakcyjności turystycznej Miasta i Regionu	Liczba zrealizowanych projektów
Budowa/przebudowa tras spacerowo-rowerowych	Poprawa dostępności infrastruktury publicznej	Długość wybudowanych/przebudowanych tras spacerowo-rowerowych (km)
Promowanie roweru jako alternatywnego środka transportu	Zainteresowanie aktywnym spędzaniem czasu wolnego	Liczba podjętych działań
Budowa kamperowiska	Poszerzenie oferty turystycznej	Liczba wybudowanych obiektów
Rozwój turystyki wodnej	Poszerzenie oferty turystycznej	Liczba zrealizowanych projektów



CEL STRATEGICZNY 2		
Miasto Giżycko przyjazne przedsiębiorcom, inwestorom i turystom		
KIERUNKI DZIAŁAŃ	OCZEKIWANY REZULTAT	MIERNIK OSIĄGNIĘCIA
2.3 Miasto Giżycko wspiera postawy przedsiębiorcze		
Współpraca z lokalnym biznesem	Wspieranie lokalnego biznesu	Liczba zrealizowanych projektów
Wsparcie osób zainteresowanych prowadzeniem działalności gospodarczej	Wzrost liczby podmiotów gospodarczych	Liczba zrealizowanych działań
Reintegracja społeczna i zawodowa mieszkańców	Zapobieganie wykluczeniu społecznemu i zawodowemu	Roczna liczba osób wykluczonych społecznie objętych wsparciem
Dążenie do aktywizacji osób w wieku produkcyjnym	Wzrost aktywności osób w wieku produkcyjnym	Liczba podjętych działań
2.4 Miasto Giżycko rozwija potencjał inwestycyjny		
Zagospodarowanie terenów miejskich na cele przemysłowe	Zwiększenie atrakcyjności inwestycyjnej Miasta	Liczba utworzonych obiektów infrastruktury technicznej na terenach inwestycyjnych
Rozwój systemu pozyskiwania inwestorów	Wzrost zainteresowania ze strony inwestorów	Liczba zrealizowanych projektów
Współpraca Miasta ze środowiskiem naukowym	Rozwój współpracy ze środowiskiem naukowym	Liczba podjętych działań

Źródło: opracowanie własne



Tabela 12 Oczekiwane rezultaty wraz z miernikami ich osiągnięcia dla celu strategicznego 3

CEL STRATEGICZNY 3		
Miasto Giżycko przyjazne środowisku		
KIERUNKI DZIAŁAŃ	OCZEKIWANY REZULTAT	MIERNIK OSIĄGNIĘCIA
3.1 Miasto Giżycko dba o przestrzeń publiczną		
Budowa/przebudowa terenów zieleni	Poprawa estetyki przestrzennej Miasta	Liczba powstałych obiektów
Stworzenie ekologicznej myjni na terenie Ekomariny	Poprawa jakości infrastruktury publicznej	Liczba powstałych ekologicznych myjni
Remont i budowa nowej infrastruktury wodnej nabrzeża przy porcie Ekomarina	Poprawa dostępności i jakości infrastruktury publicznej	Liczba wybudowanych/ wyremontowanych obiektów
Przebudowa nabrzeży wraz z zagospodarowaniem terenów przyległych, w tym mola w Giżycku	Poprawa stanu infrastruktury publicznej	Liczba zrealizowanych projektów
Budowa, rozbudowa, przebudowa i remont dróg gminnych	Zapewnienie dostępności komunikacyjnej	Długość wybudowanych/ rozbudowanych/ przebudowanych/ wyremontowanych dróg
Termomodernizacja budynków będących w zasobach gminy	Zwiększenie efektywności energetycznej	Liczba budynków poddanych termomodernizacji
3.2 Miasto Giżycko chroni zasoby wodne		
Sanitacja jezior	Poprawa stanu wód powierzchniowych	Liczba zrealizowanych projektów



CEL STRATEGICZNY 3		
Miasto Giżycko przyjazne środowisku		
KIERUNKI DZIAŁAŃ	OCZEKIWANY REZULTAT	MIERNIK OSIĄGNIĘCIA
Modernizacja istniejącej oczyszczalni ścieków i modernizacja części osadowej oczyszczalni ścieków w aglomeracji Giżycko w celu poprawy jakości odprowadzanych ścieków	Poprawa jakości usług w zakresie odprowadzania ścieków	Liczba zmodernizowanych obiektów
3.3 Miasto Giżycko wykorzystuje energię odnawialną		
Wykorzystanie odnawialnych źródeł energii w zakresie wytwarzania energii cieplnej wraz z przyłączeniem do sieci	Poprawa jakości ochrony środowiska	Liczba zrealizowanych projektów
Podłączenie budynków komunalnych do sieci ciepłowniczej	Zapobieganie emisji zanieczyszczeń	Liczba podłączonych miejskich budynków komunalnych do sieci ciepłowniczej
Modernizacja oświetlenia na energooszczędne	Zwiększenie efektywności energetycznej	Liczba zrealizowanych projektów
3.4 Miasto Giżycko zapobiega skutkom zmian klimatycznych		
Rozwój zielono-błękitnej infrastruktury (np. zielone dachy, parki kieszonkowe, ogrody deszczowe, zbiorniki retencyjne naziemne i podziemne, rozszczelnienie nawierzchni nieprzepuszczalnych)	Adaptacja do zmian klimatu	Liczba zrealizowanych projektów



CEL STRATEGICZNY 3		
Miasto Giżycko przyjazne środowisku		
KIERUNKI DZIAŁAŃ	OCZEKIWANY REZULTAT	MIERNIK OSIĄGNIĘCIA
Przywrócenie i zachowanie naturalnego krajobrazu i środowiska przyrodniczego brzegu jez. Niegocin	Poprawa jakości ochrony środowiska	Liczba zrealizowanych projektów
Podnoszenie świadomości ekologicznej mieszkańców	Zwiększenie świadomości ekologicznej mieszkańców	Liczba zrealizowanych projektów

Źródło: opracowanie własne





MODEL STRUKTURY FUNKCJONALNO -PRZESTRZENNEJ

STRATEGIA ROZWOJU GIZYCKA
na lata 2023-2030

6. MODEL STRUKTURY FUNKCJONALNO-PRZESTRZENNEJ

Model struktury funkcjonalno-przestrzennej opracowywany jest przede wszystkim na podstawie zapisów Studium Uwarunkowań i Kierunków Zagospodarowania Przestrzennego oraz innych dokumentów planistycznych, w tym także na szczeblu regionalnym.

Na jego kształt wpływają w szczególności: powiązania komunikacyjne, obszary cenne przyrodniczo, a także zdiagnozowane problemy, potrzeby i możliwości rozwojowe miasta. Treść oraz forma modelu nie zostały odgórnie narzucone, ponieważ jego wygląd jest uzależniony od elementów właściwych i specyficznych dla danej jednostki terytorialnej. Model składa się z części opisowej oraz graficznej.

SYSTEM OSADNICZY

Miasto Giżycko stanowi ośrodek ponadlokalny I rzędu, jako miasto powiatowe posiadające potencjał do rozwoju. Obsługuje potrzeby ponadlokalne i lokalne. Skoncentrowane są w nim funkcje gospodarcze oraz zapewniony jest dostęp do usług publicznych.

Zabudowa mieszkaniowa w Mieście zlokalizowana jest wzdłuż ciągów komunikacyjnych, wśród niej dominuje zabudowa mieszkaniowa jednorodzinna i wielorodzinna oraz częściowo śródmiejska zabudowa mieszkalna z usługami w parterze (w obszarze śródmieścia). Zabudowa mieszkaniowa jednorodzinna skoncentrowana jest przede wszystkim na północy, na zachodzie (przy drodze krajowej) oraz na wschodzie w okolicach portu. Natomiast zabudowa wielorodzinna skupiona jest w centrum Miasta.

Ze względu na fakt, że Gmina Miejska Giżycko składa się tylko i wyłącznie z jednej jednostki osadniczej nie ma możliwości wyodrębnienia hierarchii jednostek osadniczych.

SYSTEM KOMUNIKACJI

System komunikacyjny Miasta Giżycka tworzą drogi krajowe nr 59 i 63, droga wojewódzka nr 592, drogi powiatowe oraz drogi gminne. Przez Miasto przebiega również linia kolejowa nr 38 relacji Białystok-Głomno.

Przez teren Miasta przebiegają również liczne ścieżki rowerowe, wśród nich wyróżnić można przede wszystkim Mazurską Pętlę Rowerową.



FORMY OCHRONY PRZYRODY

Zgodnie z Centralnym Rejestrem Form Ochrony Przyrody, na terenie Miasta Giżycka zlokalizowany jest Obszar Chronionego Krajobrazu Krainy Wielkich Jezior Mazurskich oraz 15 pomników przyrody.

Pomniki przyrody są zlokalizowane głównie na terenach parków tj. park przy ul. Warszawskiej, park przy ul. Gdańskiej, Park Rogera Goemaere'a a także w sąsiedztwie Plaży Miejskiej w postaci wieloobektowych grup drzew.

OBSZARY STRATEGICZNEJ INTERWENCJI

Miasto Giżycko na poziomie regionalnym należy do OSI miasta tracące funkcje społeczno-gospodarcze, OF Wielkie Jeziora Mazurskie oraz Przygranicznego OF. Natomiast na poziomie krajowym wchodzi w skład OSI miasta średnie tracące funkcje społeczno-gospodarcze oraz wschodnia Polska.

Wspomniane obszary swoim zasięgiem obejmują teren całego miasta.

INFRASTRUKTURA TECHNICZNA I SPOŁECZNA

Obszar Miasta Giżycka charakteryzuje się bardzo dobrze rozwiniętą siecią infrastruktury technicznej. Wśród jej elementów można wyróżnić między innymi infrastrukturę wodociągowo-kanalizacyjną, elektroenergetyczną oraz gazową.

Z punktu widzenia rozwoju Miasta kluczowe są również obiekty tzw. infrastruktury społecznej, należą do nich w szczególności:

a) infrastruktura kulturalna:

- Giżyckie Centrum Kultury - ul. Konarskiego 8;
- Twierdza Boyen – ul. Turystyczna 1;
- Miejska Biblioteka Publiczna – ul. Mickiewicza 35;

b) infrastruktura sportowo-rekreacyjna:

- Mazurskie Centrum Sportów Lodowych – ul. Królowej Jadwigi 7d;
- Pływalnia Kryta – ul. Sikorskiego 3c;
- Stadion Miejski – ul. Stanisława Moniuszki 5;
- Hala Sportowa MOSiR – ul. 3 Maja 21;



- Hala Sportowa MOSiR – ul. Mickiewicza 33A;
- Boisko „ORLIK” – ul. Wodociągowa 8;
- Boisko „ORLIK” – ul. Warszawska 39;
- Kompleks sportowo-rekreacyjny – ul. Wiejska 50;
- Boisko wielofunkcyjne – ul. 3 Maja 21;
- Boisko wielofunkcyjne – ul. Gimnazjalna 1;
- ścieżka rowerowa przy ul. św. Brunona;
- Port Ekomarina / Miejska Baza Sportów Wodnych;
- Plaża Miejska;

c) infrastruktura zdrowotna:

- Giżycka Ochrona Zdrowia Sp. z o.o. – ul. Warszawska 41;

d) infrastruktura edukacyjna:

- Szkoła Podstawowa nr 1 – ul. Gimnazjalna 1;
- Szkoła Podstawowa nr 2 – ul. Warszawska 39;
- Szkoła Podstawowa nr 3 z oddziałami integracyjnymi – ul. Wiejska 50;
- Szkoła Podstawowa nr 4 – ul. 3 Maja 21;
- Szkoła Podstawowa nr 7 – ul. Wodociągowa 8;
- Przedszkole Miejskie nr 1 z oddziałem integracyjnym - ul. Drzymały 9;
- Przedszkole Miejskie nr 4 - ul. Jagiełły 3.

MODEL STRUKTURY FUNKCJONALNO-PRZESTRZENNEJ

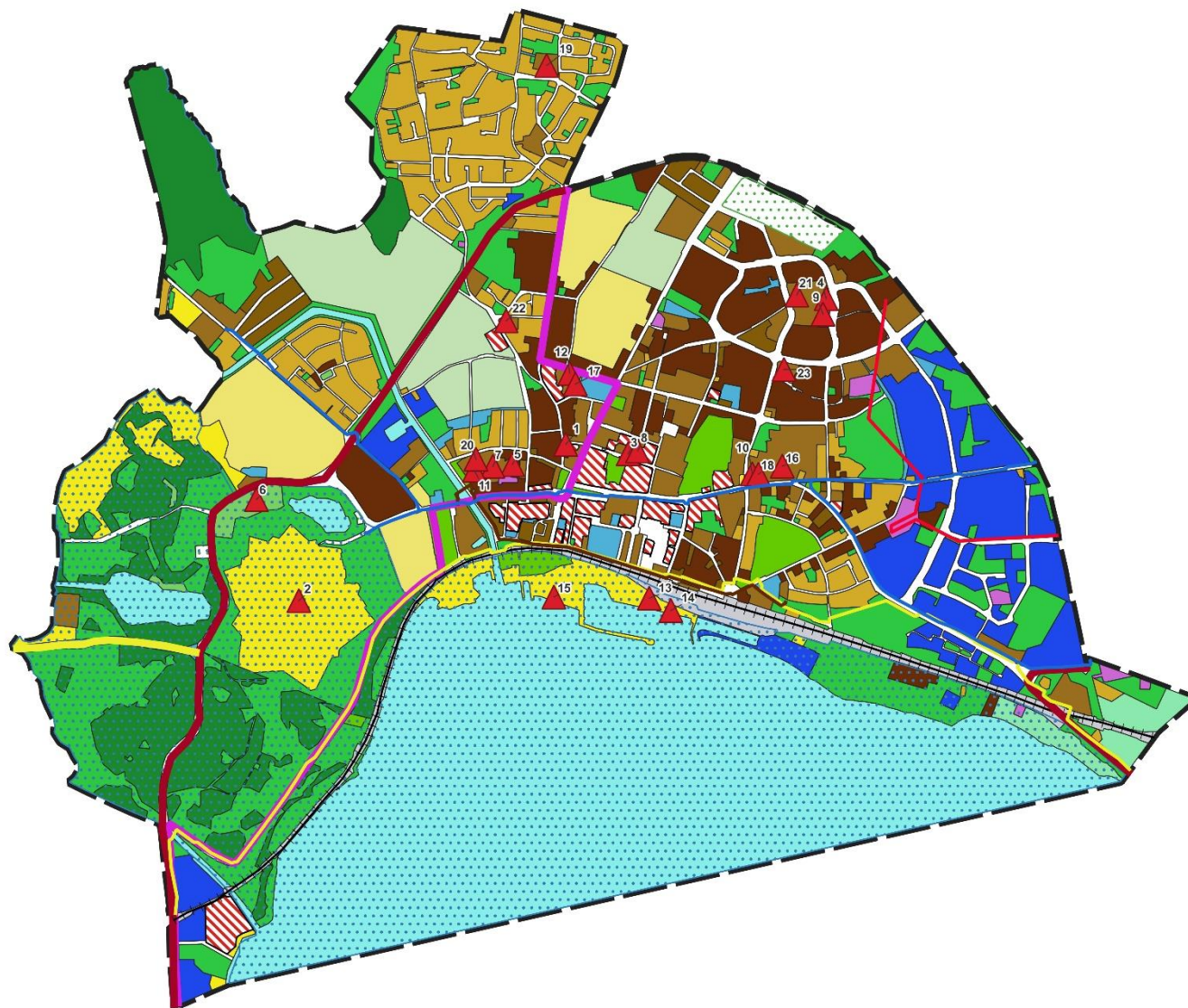
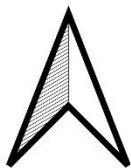
Mapa przedstawia model struktury funkcjonalno-przestrzennej Miasta Giżycka. Został on opracowany w szczególności na podstawie systemu informacji przestrzennej oraz dokumentów planistycznych obowiązujących na poziomie Miasta oraz województwa warmińsko-mazurskiego.

Model wyznaczono w oparciu o ugruntowane użytkowanie przestrzeni, powiązania komunikacyjne, występujące obszary cenne przyrodniczo, a także na podstawie zdiagnozowanych problemów, potrzeb i potencjałów rozwojowych Miasta.

Kierunki działań, w tym inwestycje celu publicznego, zaplanowane w ramach realizacji Strategii Rozwoju Giżycka zaprezentowano w sposób opisowy (w kolejnej tabeli), dla zachowania czytelności mapy.



MODEL FUNKCJONALNO-PRZESTRZENNY MIASTA GIŻYCKA



Legenda

- infrastruktura transportowa
 - drogi krajowe
 - droga wojewódzka
 - linia kolejowa
 - Mazurska Pętla Rowerowa
- infrastruktura techniczna
 - linia energetyczna wysokiego napięcia
 - główna sieć gazowa
 - główna sieć kanalizacji sanitarnej
 - główna sieć wodociągowa
 - Obszar Chronionego Krajobrazu Wielkich Jezior Mazurskich
- tereny funkcjonalno-przestrzenne
 - infrastruktura techniczna
 - tereny kolejowe
 - tereny zabudowy mieszkaniowej jednorodzinnej
 - tereny zabudowy mieszkaniowo-usługowej
 - tereny zabudowy mieszkaniowo-wielorodzinnej
 - tereny zabudowy mieszkaniowej wielorodzinnej i usługowej
 - tereny zabudowy przemysłowo-usługowej
 - tereny zamknięte
 - tereny usługowe
 - US
 - tereny usług turystyki
 - wody
 - teren cmentarza
 - grunty leśne
 - zieleń nieurządzona
 - zieleń parkowa
 - tereny parkingów
 - tereny ogrodów działkowych
 - drogi gminne i powiatowe
 - infrastruktura społeczna

LP	instytucja
1	Giżyckie Centrum Kultury
2	Twierdza Boyen
3	Miejska Biblioteka Publiczna
4	Mazurskie Centrum Sportów Lodowych
5	Pływalnia kryta
6	Giżyckie Centrum Kultury
7	Hala Sportowa MOSIR
8	Hala Sportowa MOSIR
9	Boisko Orlik SP 7
10	Boisko Orlik SP 2
11	Boisko wielofunkcyjne
12	Boisko wielofunkcyjne
13	Port Ekomarina
14	Miejska Baza Sportów Wodnych
15	Plaża Miejska
16	Szpital Miejski
17	Szkoła Podstawowa nr 1
18	Szkoła Podstawowa nr 2
19	Szkoła Podstawowa nr 3, boisko wielof.
20	Szkoła Podstawowa nr 4
21	Szkoła Podstawowa nr 7
22	Przedszkole Miejskie nr 1
23	Przedszkole Miejskie nr 4

0 750 1 500 m



Tabela 13 Planowana lokalizacja kierunków działań zaplanowanych w ramach realizacji Strategii Rozwoju Giżycka na lata 2023-2030

Kierunek działania	Planowana lokalizacja
Modernizacja placówek oświatowych oraz przyszłolnej infrastruktury sportu i rekreacji	Szkoła Podstawowa nr 7
Budowa żłobko-przedszkola miejskiego	w pobliżu ul. Koszarowej / Wilanowskiej
Adaptacja budynku będącego w zasobach gminnych na cele edukacyjne (szkolnictwo wyższe)	ul. Sikorskiego 3a
Modernizacja miasteczka ruchu drogowego	Szkoła Podstawowa Nr 1
Budowa budynków mieszkalnych wielorodzinnych na potrzeby mieszkańców	Aleja 1 Maja
Utworzenie domu dziennego pobytu	ul. Warszawska 41
Utworzenie Giżyckiego Centrum Pokoleń	plac Grunwaldzki 2
Zagospodarowanie terenów miejskich na cele turystyczno-rekreacyjne	Miasto Giżycko, w tym: Plaża Miejska
Budowa obiektów małej architektury	Miasto Giżycko
Stworzenie miejsca integracji organizacji pozarządowych	Miasto Giżycko
Utworzenie kiosków telemedycznych	ul. Warszawska 41
Rozbudowa, przebudowa, doposażenie Szpitala Miejskiego w niezbędny sprzęt medyczny	ul. Warszawska 41



Kierunek działania	Planowana lokalizacja
Budowa, rozbudowa, modernizacja i wyposażenie obiektów infrastruktury sportowej i rekreacyjnej	1. Port Ekomarina / Miejska Baza Sportów Wodnych 2. Mazurskie Centrum Sportów Lodowych 3. Pływalnia Kryta 4. Stadion Miejski, korty tenisowe 5. hala sportowa MOSIR przy ul. 3 maja 21 6. hala sportowa przy ul. Mickiewicza 33a 7. boiska „orlik” sp7, sp2, osiedle Kajki 8. Plaża Miejska 9. Skatepark, ul. Wodociągowa
Zwiększenie dostępności architektonicznej budynków użyteczności publicznej	Miasto Giżycko
Rozwój sieci światłowodowej	Miasto Giżycko
Rozwój systemu ciepłowniczego	ul. Sikorskiego 4 ul. Przemysłowa 3 ul. XXX-lecia Wolnych Wyborów 24d
Rozbudowa i modernizacja infrastruktury wodno-kanalizacyjnej na terenie Miasta	ul. Daszyńskiego ul. Słoneczna ul. Moniuszki ul. Smętka – Daszyńskiego ul. Daszyńskiego (od ul. 1 Maja do ul. Smętka) ul. Jagiełły ul. A. Struga ul. Reja
Powstanie przestrzeni coworkingowej	Miasto Giżycko
Przebudowa budynku będącego w zasobach gminnych na cele społeczne	ul. Pionierska 13
Zwiększenie oferty szkolnictwa wyższego w Giżycku	Miasto Giżycko



Kierunek działania	Planowana lokalizacja
Budowa bezpiecznych przejść dla pieszych	Miasto Giżycko
Rozwój monitoringu miejskiego	Miasto Giżycko
Budowa falochronów przy kąpieliskach	Plaża Miejska
Renowacja obiektów zabytkowych objętych jedną z form ochrony	Miasto Giżycko
Ochrona i podniesienie funkcjonalności zabytkowych obiektów Twierdzy Boyen oraz jej przedpola	ul. Turystyczna 1
Rozbudowa, przebudowa i modernizacja instytucji kultury, w tym np. placówek bibliotecznych, muzealnych i wystawienniczych	Miasto Giżycko, w tym: ul. Mickiewicza 2, ul. Mickiewicza 35
Budowa/przebudowa tras spacerowo-rowerowych	Miasto Giżycko, w tym m.in.: ul. Konarskiego, ul. Turystyczna, wokół jez. Popówka Mała, wzdłuż Kanału Łuczańskiego od ul. 3 Maja do ul. Kilińskiego
Budowa kamperowiska	Miasto Giżycko
Rozwój turystyki wodnej	Plaża Miejska, Port Ekomarina
Zagospodarowanie terenów miejskich na cele przemysłowe	Miasto Giżycko
Budowa/przebudowa terenów zieleni	Miasto Giżycko
Stworzenie ekologicznej myjni na terenie Ekomariny	Port Ekomarina Giżycko
Remont i budowa nowej infrastruktury wodnej nabrzeża przy porcie Ekomarina	Port Ekomarina Giżycko
Przebudowa nabrzeży wraz z zagospodarowaniem terenów przyległych, w tym mola w Giżycku	Plaża Miejska, Port Ekomarina

Kierunek działania	Planowana lokalizacja
Budowa, rozbudowa, przebudowa i remont dróg gminnych	Miasto Giżycko, w tym m.in.: ul. Kwiatowa, ul. Zakole, droga oznaczona 4KD i 5 KDD na os. Grodzieńska, ul. Konarskiego, ul. Łuczańska, ul. Piaskowa, ul. 3 Maja
Termomodernizacja budynków będących w zasobach gminy	Miasto Giżycko
Sanitacja jezior	Jezioro Niegocin oraz Jezioro Kisajno (w granicach administracyjnych Miasta)
Modernizacja istniejącej oczyszczalni ścieków i modernizacja części osadowej oczyszczalni ścieków w aglomeracji Giżycko w celu poprawy jakości odprowadzanych ścieków	Bystry k. Giżycka
Wykorzystanie odnawialnych źródeł energii w zakresie wytwarzania energii cieplnej wraz z przyłączeniem do sieci	ul. Sikorskiego 4 ul. Przemysłowa 3 ul. XXX-lecia Wolnych Wyborów 24d
Podłączenie budynków komunalnych do sieci ciepłowniczej	Miasto Giżycko
Modernizacja oświetlenia na energooszczędne	Miasto Giżycko
Rozwój zielono-błękitnej infrastruktury (np. zielone dachy, parki kieszonkowe, ogrody deszczowe, zbiorniki retencyjne naziemne i podziemne, rozszczelnienie nawierzchni nieprzepuszczalnych)	Miasto Giżycko
Przywrócenie i zachowanie naturalnego krajobrazu i środowiska przyrodniczego brzegu jez. Niegocin	nabrzeże Jeziora Niegocin (w granicach administracyjnych Miasta)

Źródło: opracowanie własne





**USTALENIA
I REKOMENDACJE
W ZAKRESIE
KSZTAŁTOWANIA
I PROWADZENIA
POLITYKI
PRZESTRZENNEJ**

STRATEGIA ROZWOJU GIŻYCKA
na lata 2023-2030

7. USTALENIA I REKOMENDACJE W ZAKRESIE KSZTAŁTOWANIA I PROWADZENIA POLITYKI PRZESTRZENNEJ

Ustalenia i rekomendacje w zakresie kształtowania oraz prowadzenia polityki przestrzennej dla Miasta Giżycka zostały określone na podstawie dokumentów gminnych dotyczących ładu przestrzennego, takich jak Studium uwarunkowań i kierunków zagospodarowania przestrzennego i miejscowe plany zagospodarowania przestrzennego oraz na podstawie dokumentów na poziomie regionalnym.

STUDIUM UWARUNKOWAŃ I KIERUNKÓW ZAGOSPODAROWANIA PRZESTRZENNEGO MIASTA GIZYCKA

Zgodnie z ustawą z dnia 27 marca 2003 r. o planowaniu przestrzennym i zagospodarowaniu przestrzennym, studium uwarunkowań i kierunków wyznacza lokalne zasady zagospodarowania przestrzennego, w tym wytyczne dotyczące użytkowania terenów, obszarów zabudowań oraz proponowane rozwiązania w obszarze rozwoju infrastruktury. Ustalenia studium są wiążące dla organów gminy przy sporządzaniu miejscowych planów zagospodarowania przestrzennego, jednakże istotne jest, że dokument ten nie stanowi aktu prawa miejscowego.

Na moment sporządzenia Strategii w Mieście Giżycko obowiązuje Zmiana Studium uwarunkowań i kierunków zagospodarowania przestrzennego Miasta Giżycka, który stanowi załącznik nr 1 do uchwały nr VI/18/2019 Rady Miejskiej w Giżycku z dnia 27 lutego 2019 r.

Rozwój Miasta Giżycka powinien być oparty o istniejące walory miasta przy jednoczesnym poszanowaniu środowiska przyrodniczego oraz dziedzictwa kulturowego. Polityka przestrzenna powinna opierać się na następujących zasadach:

- racjonalnego zagospodarowania terenów zabudowanych,
- tworzenia przestrzeni publicznej sprzyjającej integracji społeczności lokalnej,
- likwidowania barier urbanistycznych i architektonicznych dla osób ze szczególnych potrzebami,
- rozwoju infrastruktury technicznej w celu poprawy warunków życia,

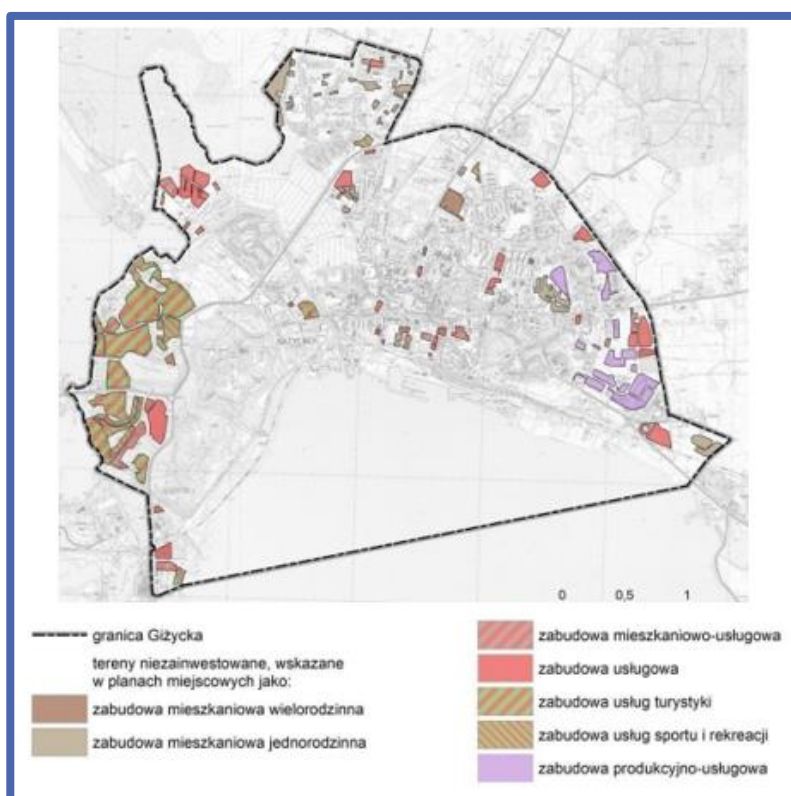
- modernizacji systemu komunikacji drogowej celem zwiększenia poziomu bezpieczeństwa,
- rozwoju funkcji turystycznej miasta przy wykorzystaniu położenia i walorów miasta,
- ochrony istniejących kompleksów leśnych, a jednocześnie zwiększeniu zalesienia,
- wprowadzenia ograniczeń w zagospodarowaniu i wykorzystaniu terenów posiadających walory przyrodnicze, krajobrazowe i kulturowe w celu ich ochrony,
- poprawy dostępności usług podstawowych dla wszystkich mieszkańców.

TERENY ZABUDOWY MIESZKANIOWEJ

Niezainwestowane tereny z przeznaczeniem pod zabudowę mieszkaniową jednorodziną zlokalizowane są w obrębie osiedla Wilanów, ul. Słowiańskiej i ul. Przejściowej, ul. Sienkiewicza oraz ul. Emilii Plater i ul. Grodzieńskiej.

Na rysunku przedstawiono lokalizację terenów objętych miejscowymi planami zagospodarowania przestrzennego, które wskazano między innymi jako tereny zabudowy mieszkaniowej, a także tereny usługowe.

Rysunek 1 Niezagospodarowane tereny objęte miejscowymi planami zagospodarowania przestrzennego



Źródło: Analiza zmian w zagospodarowaniu przestrzennym Miasta Giżycka w latach 2015-2019

W celu kształtowania ładu przestrzennego przyjęto zasadę nierozpraszania zabudowy poza ukształtowane istniejące zespoły osadnicze. Rozwój terenów zabudowanych powinien być oparty na uzupełnianiu istniejącej struktury oraz jej rozbudowę poprzez dołączanie nowych obszarów przyległych do istniejącej.

Nowa zabudowa powinna mieć charakter zabudowy skoncentrowanej, skupionej w układy osadnicze, a jednocześnie zharmonizowanej z walorami otoczenia.

Ograniczenia w zagospodarowaniu pod zabudowę występują na terenach o niekorzystnych warunkach geotechnicznych, które zlokalizowane są przede wszystkim w otoczeniu jezior oraz na terenach zatorfionych na obrzeżach miasta.

Priorytetem dla polityki przestrzennej powinny być działania minimalizujące suburbanizację i odpływ mieszkańców z miasta na tereny podmiejskie począwszy od stwarzania możliwości inwestycyjnych dla zabudowy mieszkaniowej (wielorodzinnej, szeregowej, jednorodzinnej) oraz szeroko pojętej infrastruktury, z odpowiednim zapewnieniem w tych obszarach terenów i przestrzeni zielonych, poprawiających codzienną jakość i komfort życia, mogących poprzez to być czynnikiem wpływającym na wybór miejsca zamieszkania.

INFRASTRUKTURA DROGOWA

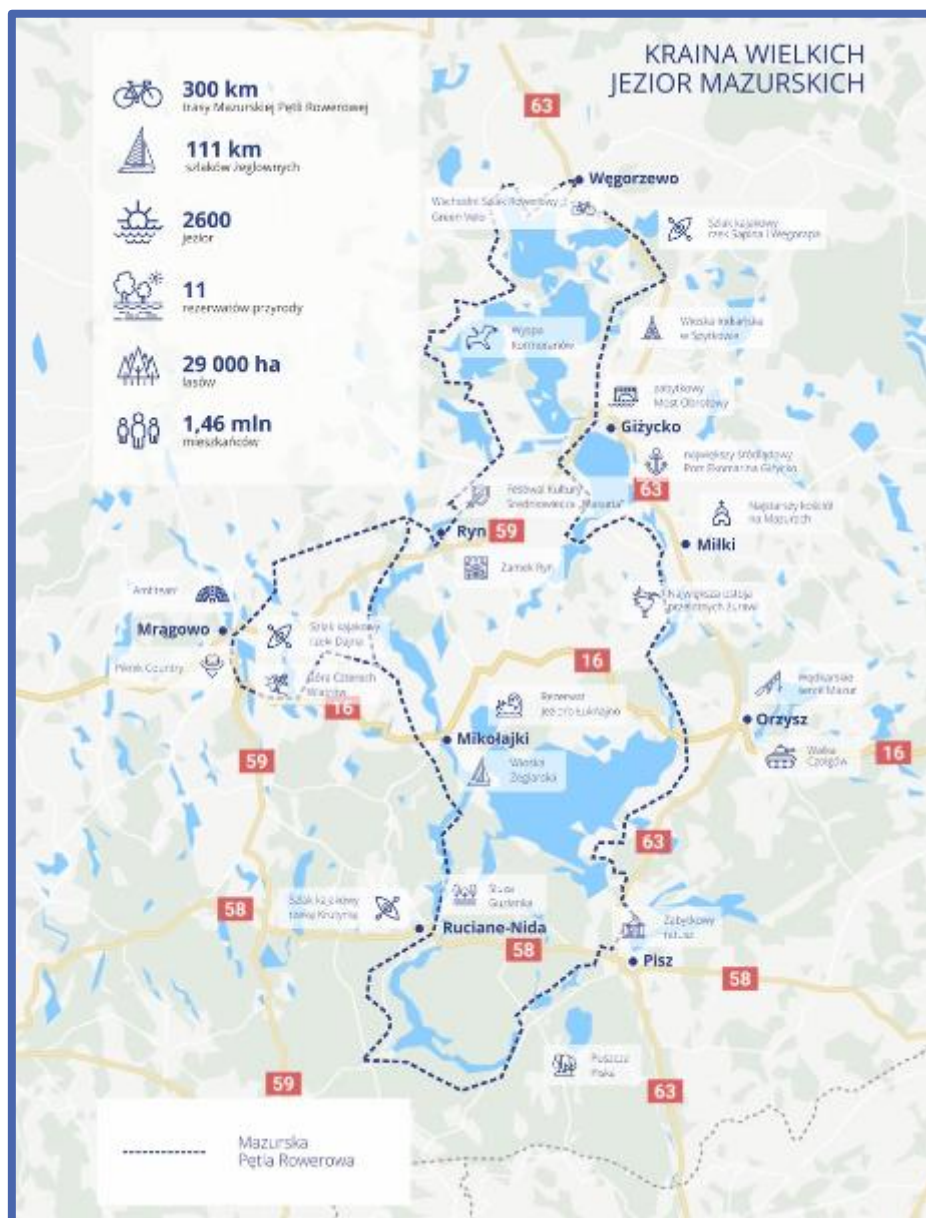
Gmina Miejska Giżycko posiada dobrze rozwiniętą sieć drogową. Miasto przecinają dwa istotne szlaki komunikacyjne będące drogami krajowymi. Rozmieszczenie układu drogowego odznacza się równomiernością i dużą gęstością, co zapewnia dostępność komunikacyjną, zarówno wewnętrzną, jak i zewnętrzną. W zakresie rozwoju układu komunikacyjnego Miasta Giżycka przewidziano przede wszystkim modernizację istniejącej sieci drogowej, a także budowę nowych odcinków dróg publicznych w celu obsługi nowo zainwestowanych terenów. Zakłada się także przystosowanie ich dla osób ze szczególnymi potrzebami, w tym osobami z niepełnosprawnościami. Ponadto istotne jest stworzenie spójnego systemu ciągów pieszych oraz dróg i ścieżek rowerowych poprzez uzupełnienie istniejących i realizację nowych odcinków.



Przez teren Miasta Giżycka przebiega Mazurska Pętla Rowerowa. Jest to około 300 km tras rowerowych zlokalizowanych w pobliżu jezior, rezerwatów, obszarów Natura 2000, szlaków żeglownych, zabytków, fortyfikacji i innych atrakcji turystycznych.

Mapa przedstawia trasę Mazurskiej Pętli Rowerowej wokół Krainy Wielkich Jezior Mazurskich.

Mapa 1 Przebieg Mazurskiej Pętli Rowerowej



Źródło: materiał własny

Na jej trasie występuje osiemnaście Miejsc Obsługi Rowerzystów (w tym w Giżycku) oraz dziewięć wież widokowych (również w Giżycku). Na północnym odcinku w okolicach Węgorzewa trasa łączy się ze szlakiem Green Velo. Przebieg trasy rowerowej o tak dużym



znaczeniu stanowi kluczowy potencjał Miasta i stwarza możliwości rozwoju turystyki całorocznej. Zgodnie z Analizą ruchu drogowego w mieście Giżycku opracowaną w 2017 r., Miasto Giżycko, z uwagi na położenie między jeziorami Niegocin oraz Kisajno oraz ze względu na swój turystyczny charakter, odznacza się dużym natężeniem ruchu, zarówno w okresie wakacyjnym, jak i w pozostałych miesiącach. Istotnym problemem jest zamykanie mostu obrotowego dla ruchu kołowego – powoduje to, że cały ruch pojazdów przez Kanał Łuczański przenosi się na ul. Obwodową, co blokuje ruch na pobliskich skrzyżowaniach. W związku z powyższym niezbędna jest rozbudowa obiektu mostowego w ciągu obwodnicy, a także rozbudowa skrzyżowań z al. Wojska Polskiego i 1 Maja lub dodatkowo, stale otwarta dla ruchu drogowego przeprawa mostowa.

INFRASTRUKTURA TECHNICZA

W związku z rozwojem terenów nowo zainwestowanych konieczna jest rozbudowa oraz modernizacja istniejącej sieci wodociągowej oraz kanalizacji sanitarnej i deszczowej. Ponadto niezbędna jest modernizacja istniejącej oczyszczalni ścieków, co wynika również z konieczności realizacji Krajowego Programu Oczyszczania Ścieków Komunalnych.

Dla budynków, które nie posiadają dostępu do zbiorczej sieci kanalizacyjnej dopuszczalne jest wykorzystanie przydomowych oczyszczalni ścieków lub bezodpływowych zbiorników ścieków.

Istotne jest, żeby wszystkie gospodarstwa domowe, zarówno istniejące, jak i nowopowstające zostały objęte systemem odbioru odpadów komunalnych.

Na obszarze miasta możliwa jest budowa nowych odcinków oraz modernizacja istniejących linii elektroenergetycznych, jednakże wzdłuż istniejących napowietrznych linii elektroenergetycznych należy ustanowić obszar ograniczonego użytkowania. Ponadto w przypadku wyznaczenia na terenach miasta nowych przebiegów sieci elektroenergetycznej wysokiego napięcia, należy uwzględnić obowiązek wprowadzenia stref technicznych przy uwzględnieniu uciążliwości, wynikających z występowania pola elektromagnetycznego. Zaleca się ponadto zwiększenie wykorzystania odnawialnych źródeł energii.



Na terenie Miasta zlokalizowanych jest około 3 tys. opraw oświetleniowych, wśród których zdecydowaną większość stanowią lampy sodowe. W celu poprawy bezpieczeństwa drogowego, a jednocześnie zwiększenia efektywności energetycznej, konieczna jest także modernizacja oświetlenia w Mieście, polegająca w szczególności na wprowadzaniu technologii energooszczędnych do oświetlania ulic, placów, itp.

Zakłada się możliwość rozbudowy i modernizacji istniejącej sieci gazowej. Jednocześnie miasto powinno dążyć do wymiany źródeł ciepła na bardziej ekologiczne. Ponadto dla istniejących i projektowanych sieci gazowych niezbędne jest uwzględnianie stref kontrolowanych, w granicach których zakazane jest: lokalizowanie zabudowy, drzew, urządzenia składów i magazynów oraz podejmowanie działań, które mogłyby spowodować uszkodzenie gazociągu w okresie jego użytkowania. Dodatkowo dla stacji gazowych wysokiego i średniego ciśnienia konieczne jest uwzględnianie wymaganych odległości obiektów budowlanych, które powinny być większe od poziomego zasięgu stref zagrożenia wybuchem.

INFRASTRUKTURA SPOŁECZNA

Wśród elementów infrastruktury społecznej mającej szczególne znaczenie dla rozwoju Miasta można wyróżnić obiekty o charakterze kulturalnym, sportowo-rekreacyjnym, zdrowotnym oraz edukacyjnym.

Realizacja inwestycji zaplanowanych w ramach Strategii pozwoli podnieść poziom jakości życia mieszkańców, m.in. przez zapewnienie równego i pełnego dostępu do usług społecznych. Zakłada się przede wszystkim budowę i modernizację infrastruktury edukacyjnej i opiekuńczej, budowę mieszkań wielorodzinnych, rozwój obiektów pozwalających na wzrost aktywności i integracji mieszkańców, poprawę opieki zdrowotnej, wzrost bezpieczeństwa publicznego, rozwój produktów turystycznych (w tym w szczególności poprzez urozmaicenie oferty kulturalnej, sportowo-rekreacyjnej).

ZASADY LOKALIZACJI OBIEKTÓW HANDLU WIELKOPOWIERZCHNIOWEGO

Na terenie Miasta zlokalizowane są obszary usługowe, w tym obszary rozmieszczania obiektów handlu wielkopowierzchniowego. Ich lokalizacja przewidziana jest jedynie na obrzeżach Miasta.



Co istotne lokalizacja obiektów handlu wielkopowierzchniowego będzie możliwa tylko na podstawie planu miejscowego obejmującego cały obszar, na którym nastąpią zmiany w strukturze funkcjonalno-przestrzennej w wyniku realizacji obiektu, czyli oprócz samego budynku także parking oraz inne grunty wykorzystywane do obsługi komunikacyjnej obiektu.

OBSZARY O WALORACH PRZYRODNICZYCH, KRAJOBRAZOWYCH I KULTUROWYCH

Na obszarze Miasta występują obszary o dużych walorach przyrodniczych, które zostały objęte ochroną prawną. Są to następujące formy ochrony przyrody: Obszar Chronionego Krajobrazu Krainy Wielkich Jezior Mazurskich oraz pomniki przyrody (w tym pomniki przyrody ożywionej – drzewa oraz nieożywionej – głązy). Obszary te obejmują swoim zasięgiem cenne ekosystemy leśne o znaczeniu ponadlokalnym. W związku z tym istotne jest kształtowanie polityki przestrzennej zgodnie z istniejącymi lub projektowanymi obszarami chronionymi.

W celu ochrony ekosystemów leśnych rekomenduje się:

- ochronę naturalnej różnorodności biologicznej ekosystemów leśnych,
- powstrzymanie procesów degradacji stosunków wodnych w lasach,
- ograniczanie monokultur,
- zalesienia najstabszych gleb,
- dążenie do stopniowej przebudowy struktury gatunkowej istniejących zadrzewień.

W odniesieniu do wymogu ochrony ekosystemów nieleśnych, flory i fauny zaleca się natomiast:

- trwałą ochronę najcenniejszych fragmentów ekosystemów nieleśnych z rzadkimi i zagrożonymi populacjami gatunków roślin i zwierząt, w tym ptaków,
- zachowanie naturalnych cech siedliskowych,
- ochronę szaty roślinnej łąk i polan śródleśnych,
- stosowanie przede wszystkim zieleni rodzimych gatunków roślin.

W celu ochrony krajobrazu, w tym krajobrazu kulturowego proponuje się:

- przeciwdziałanie degradacji krajobrazu,
- dbałość o zachowanie powiązań widokowych, panoram i dominant wartościowych obiektów i zespołów z krajobrazem,
- porządkowanie przestrzeni poprzez eksponowanie obiektów zabytkowych,
- realizacja nowej zabudowy w zgodzie z krajobrazem.

OCHRONA ŚRODOWISKA NATURALNEGO

W celu ochrony środowiska naturalnego konieczne jest również wskazanie zasad co do lokalizacji przedsięwzięć mogących znacząco (zawsze lub potencjalnie) oddziaływać na środowisko. W przypadku Miasta Giżycka ich lokalizowanie możliwe jest jedynie poza terenami zabudowy mieszkaniowej, z pewnymi wyjątkami.

Co istotne na etapie realizacji wspomnianych przedsięwzięć może nastąpić konieczność przeprowadzenia oceny oddziaływania na środowisko, co wynika z ustawy o udostępnianiu informacji o środowisku i jego ochronie, udziale społeczeństwa w ochronie środowiska oraz o ocenach oddziaływania na środowisko.

ZASADY LOKALIZACJI URZĄDZEŃ OZE

W granicach Miasta Giżycka możliwe jest lokalizowanie urządzeń OZE. Realizacja działań w tym zakresie pozwoli zwiększyć wykorzystanie odnawialnych źródeł energii, a tym samym przyczyni się do wzrostu efektywności energetycznej oraz poprawy stanu środowiska naturalnego.

Co istotne lokalizacja niezamontowanych na budynku instalacji odnawialnych źródeł energii o dużej mocy (przekraczającej 500 kW) może odbywać się jedynie na podstawie planu miejscowego.

OBSZARY DZIEDZICTWA KULTUROWEGO, ZABYTKI ORAZ DOBRA KULTURY WSPÓŁCZESNEJ

Ze względu na konieczność ochrony obszarów i obiektów środowiska kulturowego oraz obiektów o walorach kulturowych konieczne jest prowadzenie polityki przestrzennej w oparciu o następujące zasady:

- ochronę obszarów historycznie ukształtowanego krajobrazu kulturowego w obrębie ustalonych stref ochrony konserwatorskiej,
- przywrócenie walorów architektoniczno-urbanistycznych zabudowy położonej w obrębie historycznego śródmieścia miasta,
- aktualizację i weryfikację rejestru i wykazu obiektów zabytkowych,
- pełną ochronę konserwatorską i rewaloryzację układu urbanistycznego Twierdzy Boyen wraz z obiektami zabytkowymi znajdującymi się w jej obrębie,
- częściową ochronę konserwatorską układu urbanistycznego terenów śródmieścia oraz rewitalizację terenów zabudowy XIX i XX-wiecznej, położonej w jego obrębie,
- pełną ochronę konserwatorską obiektów ujętych w rejestrze zabytków oraz postulowanych do wpisania do rejestru.

LOKALNE INWESTYCJE CELU PUBLICZNEGO

W celu realizacji lokalnych celów publicznych zaplanowano zadania ukierunkowane przede wszystkim na rozwój infrastruktury technicznej (w tym drogowej), infrastruktury turystycznej (w tym sportowo-rekreacyjnej), infrastruktury edukacyjnej oraz służącej poprawie bezpieczeństwa publicznego.

Zasady lokalizacji inwestycji celu publicznego wynikają z przepisów odrębnych.

Planowane rozmieszczenie inwestycji celu publicznego zaplanowanych dla Miasta Giżycka w perspektywie do 2030 roku zostały zawarte w rozdziale 6 Model struktury funkcjonalno-przestrzennej.

MIEJSCOWE PLANY ZAGOSPODAROWANIA PRZESTRZENNEGO

Miejscowy plan zagospodarowania przestrzennego to podstawowy dokument planistyczny gmin. Zgodnie z treścią ustawy o planowaniu i zagospodarowaniu przestrzennym określa przeznaczenie terenów oraz wyznacza sposoby ich zagospodarowania i zabudowy. Ponadto stanowi akt prawa miejscowego. Miejscowy plan zagospodarowania przestrzennego sporządzany jest fakultatywnie, chyba, że z przepisów szczególnych wynika obowiązek jego sporządzenia.

Na moment sporządzania Strategii w Mieście Giżycko obowiązuje 29 miejscowych planów zagospodarowania przestrzennego. Plany miejscowe pokrywają około 42% całej powierzchni Miasta.

Większość obszarów objętych miejscowymi planami zagospodarowania przestrzennego jest zagospodarowana. Największą możliwość rozwoju, na podstawie obowiązujących dokumentów, posiada funkcja usług turystyki – niezagospodarowanych jest ok. 60,65 ha. Następnie plasuje się zabudowa usługowa oraz produkcyjno-usługowa.

W planach miejscowych występuje najmniejsza możliwość lokalizowania zabudowy mieszkaniowej wielorodzinnej – 4,76 ha. Największe tereny przeznaczone w mpzp pod zabudowę mieszkaniową wielorodzinną znajdują się przy al. 1 Maja oraz pomiędzy ul. Warszawską i ul. Armii Krajowej. Obecnie trwają prace projektowe nad zmianą przeznaczenia terenów i doprowadzenia ich przeznaczenia do zgodności ze studium tj. jako tereny zabudowy mieszkaniowej wielorodzinnej w obrębie „Osiedla Grodzieńska”. Biorąc pod uwagę dalsze zapotrzebowanie na tereny zabudowy mieszkaniowej wielorodzinnej, przy obecnej strukturze własności gruntów oraz istniejącym przeznaczeniu terenów sąsiednich, należałoby rozważyć zmianę przeznaczenia terenu pomiędzy cmentarzem komunalnym a zabudową wielorodzinną przy ul. Kazimierza Wielkiego, a także pomiędzy ul. Moniuszki a istniejącym osiedlem Nautica Resort.

Natomiast rozwój osiedli mieszkaniowych - domów jednorodzinnych nieopodal granicy administracyjnej miasta (Gajewo, Sulimy, Wilkasy), skutkuje intensyfikacją procesu suburbanizacji i wiąże się z koniecznością sporządzenia oferty pod zabudowę mieszkaniową jednorodzinna lub szeregowa w granicach administracyjnych Miasta.

Z przeprowadzonej analizy zmian w zagospodarowaniu przestrzennym Miasta Giżycka opracowanej w 2020 r. wynika, że znaczna część obszaru miasta objęta jest miejscowymi planami zagospodarowania przestrzennego, ich rozmieszczenie jest prawidłowe (pokrywa się z obszarami o największej presji inwestycyjnej), a ruch budowlany w oparciu o decyzje o warunkach zabudowy nie stanowi zagrożenia dla zrównoważonego rozwoju miasta.

PLAN ZAGOSPODAROWANIA PRZESTRZENNEGO WOJEWÓDZTWA WARMIŃSKO-MAZURSKIEGO

Plan Zagospodarowania Przestrzennego Województwa Warmińsko-Mazurskiego został przyjęty uchwałą nr XXXIX/832/18 Sejmiku Województwa Warmińsko-Mazurskiego z dnia 28 sierpnia 2018 r.

Plan zagospodarowania przestrzennego województwa warmińsko-mazurskiego wskazuje cele polityki przestrzennej województwa oraz kierunki i zasady ich realizacji, które mają znaczenie dla rozwoju przestrzennego Miasta Giżycka. Najważniejszą rolę odgrywają w szczególności ponadlokalne elementy zagospodarowania występujące na obszarze Miasta, w tym przede wszystkim:

- miejscowości i obiekty zabytkowe o wyróżniających się walorach i wartościach kulturowych na tle województwa i kraju:
 - obiekty sakralne o potencjale kulturalnym i turystycznym, wymagające podjęcia działań organizacyjnych i prawnych oraz prac konserwatorskich i adaptacyjnych – kościół ewangelicki w Giżycku;
- obiekty i zespoły zabytków rezydencjonalnych, militarnych, techniki oraz archeologicznych, które wymagają działań konserwatorskich, adaptacyjnych i promocyjnych:
 - fortyfikacje – Twierdza Boyen;
 - zabytki techniki – kanał Łuczański i most obrotowy w Giżycku.

Z punktu widzenia rozwoju województwa warmińsko-mazurskiego dla Miasta Giżycka kluczowe są następujące inwestycje:



- rozwój regionalnej infrastruktury drogowej dla uzyskania dostępnej i spójnej sieci dróg wojewódzkich – przez rozbudowę i przebudowę dróg wojewódzkich, w tym drogi wojewódzkiej nr 592;
- rozwój infrastruktury kolejowej – dzięki modernizacji (w celu osiągnięcia odpowiednich prędkości przewozowych) linii kolejowej nr 038 biegnącej przez Giżycko;
- rozwój infrastruktury technicznej – poprzez zapewnienie i utrzymanie systemu zaopatrzenia w gaz przewodowy w ramach rozbudowy sieci gazowej wysokiego i średniego ciśnienia na terenach nieobjętych siecią ze stacji wysokiego ciśnienia, a także wyeliminowanie dopływu nieoczyszczonych ścieków do jezior mazurskich poprzez budowę zintegrowanych systemów gospodarki wodno-ściekowej;
- ochronę jezior poprzez stworzenie systemów kanalizacji deszczowej w Giżycku;
- utworzenie parków kulturowych – Wyspa Giżycka z zespołem obiektów Twierdzy Boyen.

PLAN PRZECIWDZIAŁANIA SKUTKOM SUSZY

Na terenie Miasta Giżycka występuje umiarkowane zagrożenie suszą według klas łącznego zagrożenia suszą. W przypadku suszy rolniczej jest to umiarkowane, silne i ekstremalne zagrożenie, z kolei w odniesieniu do suszy hydrologicznej mamy do czynienia z umiarkowanym zagrożeniem. Natomiast co do suszy hydrogeologicznej występuje zagrożenie słabe. W celu poprawy stanu gospodarki wodnej, a tym samym przeciwdziałania negatywnym konsekwencjom występowania suszy, kluczowe będą zapisy dokumentu pn. „Plan przeciwdziałania skutkom suszy na lata 2021-2027” przyjętego na mocy rozporządzenia Ministra Infrastruktury z dnia 15 lipca 2021 r. Plan wyznacza kierunki działań podejmowanych zarówno przez organy administracji rządowej, jak i samorządowej, dotyczą one przede wszystkim zwiększenia retencji, uwzględniania tematyki suszy w planach zarządzania kryzysowego, budowy i przebudowy ujęć wód podziemnych, przebudowy infrastruktury wodociągowej oraz edukacji ekologicznej.

PLAN GOSPODAROWANIA WODAMI NA OBSZARZE DORZECZA WISŁY

Miasto Giżycko jest zlokalizowane na obszarze dorzecza Wisły oraz na terenie pięciu jednolitych części wód powierzchniowych i dwóch jednolitych części wód podziemnych, dlatego konieczne jest uwzględnianie w polityce rozwoju Giżycka zapisów Drugiej aktualizacji Planu gospodarowania wodami na obszarze dorzecza Wisły, która obowiązuje od 17 lutego 2023 r. na mocy rozporządzenia Ministra Infrastruktury z dnia 4 listopada 2022 r. Zgodnie z powyższym planem Miasto Giżycko powinno podejmować działania ukierunkowane na osiągnięcie celów środowiskowych dla wód powierzchniowych, podziemnych i obszarów chronionych. Z punktu widzenia Miasta istotna jest w szczególności modernizacja istniejącej oczyszczalni ścieków w aglomeracji Giżycko w celu poprawy jakości odprowadzanych ścieków. Należy zaznaczyć, że działania przypisane do poszczególnych JCW zostały zawarte w przypisanych do nich Kartach Charakterystyk, które dostępne są pod adresem [www: https://apgw.gov.pl](https://apgw.gov.pl). W kolejnej tabeli zaprezentowano dane określone na podstawie Kart Charakterystyk JCW znajdujących się w granicach Miasta Giżycka.

Tabela 14 Charakterystyka JCWP zlokalizowanych w granicach Miasta Giżycka – cele środowiskowe

Kod i nazwa JCWP	Status	Stan (ogólny)	Ocena ryzyka nieosiągnięcia celu środowiskowego	Przypisane cele środowiskowe
LW30131 Tajty	NAT – naturalna część wód	Zły stan wód	Zagrożona	Dobry stan ekologiczny. Dobry stan chemiczny.
LW30134 Niegocin	SZCW – silnie zmieniona część wód	Zły stan wód	Zagrożona	Dobry potencjał ekologiczny; zapewnienie drożności cieków dla migracji zwierząt wodnych o znaczeniu gospodarczym (troć wędrowną). Dobry stan chemiczny
LW30530 Kisajno	SZCW – silnie zmieniona część wód	Zły stan wód	Zagrożona	Dobry potencjał ekologiczny; zapewnienie drożności cieków dla migracji zwierząt wodnych o znaczeniu gospodarczym (węgorz europejski). Dobry stan chemiczny.



Kod i nazwa JCWP	Status	Stan (ogólny)	Ocena ryzyka nieosiągnięcia celu środowiskowego	Przypisane cele środowiskowe
RW700018582199 Węgorapa do jez. Mamry	NAT – naturalna część wód	Zły stan wód	Zagrożona	Dobry stan ekologiczny; zapewnienie drożności cieku według wymagań gatunków chronionych; zapewnienie drożności cieku dla migracji gatunków o znaczeniu gospodarczym na odcinku cieku głównego Węgorapa w obrębie JCWP (dla węgorza europejskiego). Stan chemiczny: dla złagodzonych wskaźników [benzo(a)piren(w), związki tributyllocyny(w)] poniżej stanu dobrego, dla pozostałych wskaźników - stan dobry.
RW200018264199 Pisa od jez. Kisajno do jez. Tałty	NAT – naturalna część wód	Zły stan wód	Zagrożona	Dobry stan ekologiczny; zapewnienie drożności cieku dla migracji gatunków o znaczeniu gospodarczym na odcinku cieku głównego Pisa w obrębie JCWP (dla węgorza europejskiego). Dobry stan chemiczny.
Kod JCWPd		Stan (ogólny)	Ocena ryzyka nieosiągnięcia celu środowiskowego	Przypisane cele środowiskowe



Kod i nazwa JCWP	Status	Stan (ogólny)	Ocena ryzyka nieosiągnięcia celu środowiskowego	Przypisane cele środowiskowe
GW200031		Dobry	Niezagrożona	Dobry stan chemiczny. Dobry stan ilościowy.
GW700021		Dobry	Niezagrożona	Dobry stan chemiczny. Dobry stan ilościowy.

Źródło: opracowanie własne na podstawie: www.apgw.gov.pl – Karty Charakterystyk JCWP oraz Karty Charakterystyk JCWPd (dostęp: 07.06.2023 r.).

PROGRAM PLANOWANYCH INWESTYCJI PGW WODY POLSKIE

Zgodnie z Programem Planowanych Inwestycji PGW Wody Polskie na terenie Giżycka planowane jest działanie pn. „Pętla Mazurska – budowa drogi wodnej łączącej jezioro Niegocin z jeziorem Śniardwy”. Zakres inwestycji obejmuje: opracowanie dokumentacji projektowej wraz z uzyskaniem wszystkich niezbędnych opinii/uzgodnień/pozwoleń/decyzji umożliwiających realizację zadania; regulację spraw własnościowych; pełnienie nadzoru inwestorskiego oraz roboty budowlane związane z budową szlaku żeglugowego klasy Ia o długości około 30 km, łączącego jezioro Niegocin z jeziorem Śniardwy, stanowiącego wschodnią część trasy Pętli Mazurskiej. W ramach inwestycji zostaną wykonane połączenia: pomiędzy jeziorami Buwełno i Tyrkło za pomocą jednego z czterech rozważanych wariantów (wariant I – sztuczny kanał żeglowny, wariant II – kolejka linowo-torowa, wariant III – tunel, wariant IV – sztuczny kanał żeglowny), a pomiędzy jeziorami Tyrkło i Śniardwy poprzez projektowany kanał żeglugowy. W obrębie jezior wyznaczony zostanie tor wodny o szerokości 30,0 m z głębokością tranzytową powyżej 1,8 m.





OBSZARY STRATEGICZNEJ INTERWENCJI



STRATEGIA ROZWOJU GIŻYCKA
na lata 2023-2030

8. OBSZARY STRATEGICZNEJ INTERWENCJI

Obszary Strategicznej Interwencji (dalej: OSI) to obszary o zidentyfikowanych lub potencjalnych powiązaniach funkcjonalnych lub o szczególnych warunkach społecznych, gospodarczych lub przestrzennych, decydujących o występowaniu barier rozwoju lub trwałych, możliwych do aktywowania, potencjałów rozwojowych, do których kierowana jest interwencja publiczna łącząca inwestycje, w szczególności gospodarcze, infrastrukturalne lub w zasoby ludzkie, finansowane z różnych źródeł lub rozwiązania regulacyjne, co wynika z ustawy o zasadach prowadzenia polityki rozwoju.

Obszary Strategicznej Interwencji na poziomie krajowym wyznaczone są w Krajowej Strategii Rozwoju Regionalnego 2030 (KSRR). Jest ona podstawowym dokumentem strategicznym polityki regionalnej w perspektywie do 2030 r. Głównym celem KSRR jest efektywne wykorzystanie endogenicznych potencjałów terytoriów i ich specjalizacji dla osiągnięcia zrównoważonego rozwoju kraju, co tworzyć będzie warunki do wzrostu dochodów mieszkańców Polski przy jednoczesnym osiągnięciu spójności w wymiarze społecznym, gospodarczym, środowiskowym i przestrzennym. Cel ten realizowany będzie w oparciu o uzupełniające trzy cele szczegółowe:

1. Zwiększenie spójności rozwoju kraju w wymiarze społecznym, gospodarczym i przestrzennym.
2. Wzmacnianie regionalnych przewag konkurencyjnych.
3. Podniesienie jakości zarządzania i wdrażania polityk ukierunkowanych terytorialnie.

Krajowa Strategia Rozwoju Regionalnego jako Obszary Strategicznej Interwencji wskazuje: obszary zagrożone trwałą marginalizacją, miasta średnie tracące funkcje społeczno-gospodarcze, wschodnią Polskę oraz Śląsk.

W ramach Krajowej Strategii Rozwoju Regionalnego 2030 Miasto Giżycko zostało zidentyfikowane jako miasto średnie tracące funkcje społeczno-gospodarcze. Miasta te charakteryzuje regres w rozwoju oraz utrata funkcji społeczno-gospodarczych i administracyjnych, odpływ ludności (zwłaszcza wykształconej w wieku produkcyjnym) do dużych ośrodków, upadek tradycyjnych lokalnych przemysłów, starzejące się społeczeństwo zmieniające popyt na niektóre usługi, a także niedopasowanie popytu i podaży na rynku pracy. Problemem jest także niezadowalająca dostępność terytorialna,



w tym niedostateczne powiązania transportowe z innymi miastami i z obszarem funkcjonalnym w zakresie odpowiedniej jakości połączeń drogowych, kolejowych czy siatki połączeń w transporcie zbiorowym. Konsekwencją wskazanych problemów jest znaczące i postępujące osłabienie bazy ekonomiczno-finansowej samorządów, a co za tym idzie pogarszanie się warunków życia i prowadzenia działalności gospodarczej.

W ramach KSRR miasta średnie tracące funkcje społeczno-gospodarcze uzyskują obligatoryjne wsparcie zarówno w ramach KPO, jak i RPO. Działanie wobec tych obszarów będą dostosowane do indywidualnych potrzeb i potencjałów danego terytorium. Kluczowa będzie odbudowa bazy gospodarczej miast średnich tracących funkcje społeczno-gospodarcze oraz wzmocnienie ich roli jako centrów aktywności społecznej i gospodarczej. Będzie to możliwe dzięki rozwojowi przedsiębiorczości oraz inwestycjom generującym lokalnie atrakcyjne miejsca pracy, co przyczyni się do zwiększenia lokalnych dochodów z działalności gospodarczej, wartości i konkurencyjności lokalnych firm, a także rozpoznawalności marek lokalnych produktów. Ważnym aspektem będzie również poprawa jakości życia i wyrównanie szans edukacyjnych mieszkańców.

Ponadto województwo warmińsko-mazurskie, w tym także Miasto Giżycko, zostało zaklasyfikowane jako OSI wymagające wsparcia z poziomu krajowego – Program Polska Wschodnia+. Wschodnia Polska swoim zasięgiem obejmuje także województwo lubelskie, podkarpackie, świętokrzyskie oraz podlaskie, co zostało zaprezentowane na mapie.

Mapa 2 Terytorialny zasięg Programu Polska Wschodnia+



Źródło: Krajowa Strategia Rozwoju Regionalnego 2030

Kluczowe problemy wschodniej Polski obejmują niską wydajność pracy, niski poziom przedsiębiorczości i inwestycji prywatnych, niski poziom innowacyjności i trudności na lokalnych rynkach pracy. Obszar ten zmagają się również z trudnościami adaptacyjnymi i restrukturyzacyjnymi. Problemy te występują zarówno na poziomie krajowym, jak również regionalnym.

Barierą rozwoju obszaru wschodniej Polski jest peryferyjne i przygraniczne położenie oraz problemy z dostępnością transportową, zarówno wewnętrzną, jak i zewnętrzną.

Należy zaznaczyć, że region ten charakteryzuje się dużym bogactwem przyrodniczym, co może stanowić jeden z czynników rozwoju. Atrakcyjność dla potencjalnych inwestorów podnoszą m.in. potencjał turystyczny, korzystne warunki dla produkcji żywności wysokiej jakości oraz spędzanie czasu w otoczeniu przyrody.

Program Polska Wschodnia+ wspiera rozwój konkurencyjności i innowacyjności, co wpłynie na zmniejszenie dysproporcji w rozwoju wschodniej Polski w stosunku do najlepiej rozwijających się województw w kraju. Interwencje realizowane w ramach Programu powinny być skoncentrowane w szczególności na poprawie warunków rozwoju

przedsiębiorczości i tworzeniu trwałych i dobrych jakościowo miejsc pracy, a także poprawie atrakcyjności inwestycyjnej województw wchodzących w skład obszaru.

Na poziomie regionalnym również możliwe jest wyznaczenie Obszarów Strategicznej Interwencji, które określane są przez samorząd województwa.

Strategia „Warmińsko-Mazurskie 2030. Strategia rozwoju społeczno-gospodarczego” wyróżnia następujące obszary strategicznej interwencji: OSI Tygrys warmińsko-mazurski, OSI MOF Olsztyna, OSI MOF Elbląga, OSI MOF Ełku, OSI OF Wielkie Jeziora Mazurskie, OSI Niebieski Zachód, OSI Miasta CITTASLOW, OSI EGO, OSI Miasta tracące funkcje społeczno-gospodarcze oraz OSI Obszary marginalizacji.

Giżycko na poziomie regionalnym należy do OSI OF Wielkie Jeziora Mazurskie oraz OSI Miasta tracące funkcje społeczno-gospodarcze.

OSI OF Wielkie Jeziora Mazurskie swym zasięgiem obejmuje:

- gminy miejskie: Giżycko i Mrągowo,
- gminy miejsko-wiejskie: Mikołajki, Orzysz, Pisz, Ruciane-Nida, Ryn, Węgorzewo,
- gminy wiejskie: Giżycko, Kruklanki, Miłki, Mrągowo, Piecki, Pozezdrze, Sorkwity.

Mapa 3 OSI OF Wielkie Jeziora Mazurskie



Źródło: Strategia „Warmińsko-Mazurskie 2030. Strategia rozwoju społeczno-gospodarczego”

OSI OF Wielkie Jeziora Mazurskie wyróżnia się pod względem systemów wodnych oraz infrastruktury turystycznej i stanowi kluczowy potencjał do turystyki masowej w województwie. Obszar ten dotyka proces depopulacji oraz ubytek liczby firm z działem zagranicznym, a także zmniejszenie liczby miejsc pracy.

OSI OF Wielkie Jeziora Mazurskie został wyznaczony także w Planie Zagospodarowania Przestrzennego Województwa Warmińsko-Mazurskiego.

Dla OSI OF Wielkie Jeziora Mazurskie przewidziane są następujące oczekiwane zmiany przestrzenne:

- powiązania funkcjonalne z gminami spoza OF, które nie należą do żadnego OSI,
- rozwój współpracy poszerzający zasięg Stowarzyszenia Wielkie Jeziora Mazurskie,
- ład przestrzenny,
- rozbudowa systemu dróg wodnych oraz lokalnych szlaków wodnych,
- zintegrowany komunikacyjnie obszar Wielkie Jeziora Mazurskie,
- rozbudowa systemu szlaku rowerowego Mazurskiej Pętli Rowerowej,
- ochrona mazurskiego krajobrazu.

Ponadto dla OF Wielkie Jeziora Mazurskie opracowany został dokument strategiczny „Wielkie Jeziora Mazurskie 2030. Strategia rozwoju obszaru funkcjonalnego”. Głównym celem wskazanym w Strategii jest: „wzrost konkurencyjności obszaru funkcjonalnego Wielkich Jezior Mazurskich w zakresie atrakcyjności turystycznej, warunków dla prowadzenia biznesu oraz wysokiej jakości środowiska przyrodniczego i warunków życia.”

Powyższy cel będzie realizowany poprzez następujące cele strategiczne:

1. Wysokiej jakości środowisko przyrodnicze.
2. Wysoki poziom edukacji i partycypacji społecznej.
3. Spójność komunikacyjna wewnętrzna i zewnętrzna.
4. Konkurencyjna gospodarka.

OSI Miasta tracące funkcje społeczno-gospodarcze obejmuje następujące miasta: Bartoszyce, Braniewo, Działdowo, Elbląg, Ełk, Giżycko, Kętrzyn, Lidzbark Warmiński, Mrągowo, Olecko, Pisz, Szczytno.



Mapa 4 OSI Miasta tracące funkcje społeczno-gospodarcze



Źródło: Strategia „Warmińsko-Mazurskie 2030. Strategia rozwoju społeczno-gospodarczego”

Wymienione powyżej miasta zostały wskazane w Strategii na rzecz Odpowiedzialnego Rozwoju oraz Krajowej Strategii Rozwoju Regionalnego 2030 jako ośrodki średniej wielkości tracące funkcje społeczno-gospodarcze. Kierunki interwencji przewidziane dla OSI przez Rząd RP są zbieżne z planowanymi działaniami samorządu województwa warmińsko-mazurskiego.

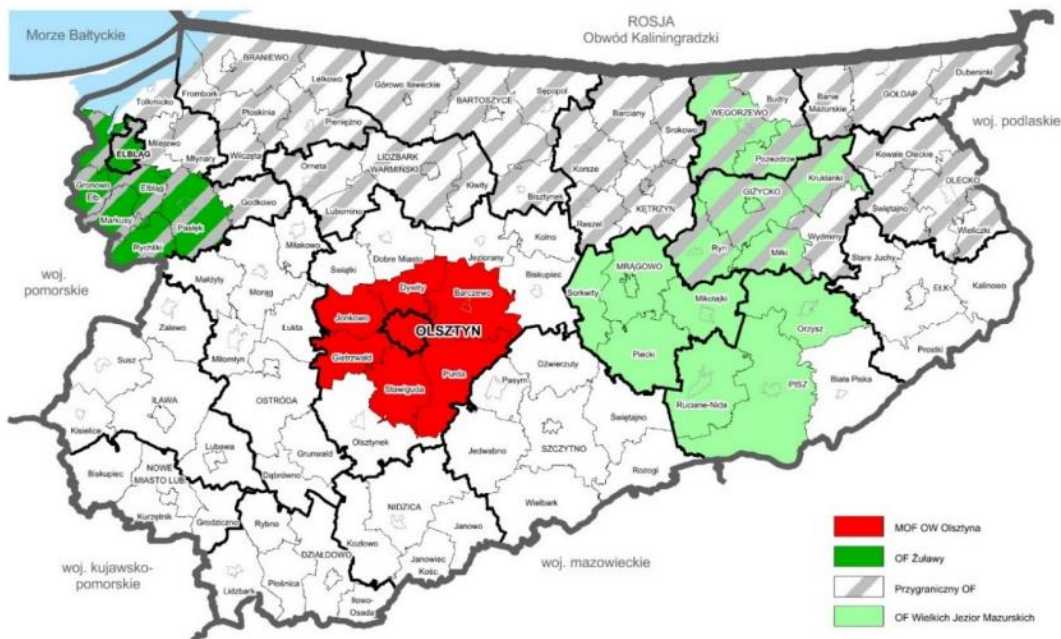
Dla OSI Miasta tracące funkcje społeczno-gospodarcze przewidziane są następujące oczekiwane zmiany przestrzenne:

- rozwinięte relacje funkcjonalne między miastami a ich najbliższym otoczeniem (edukacja, rynek pracy, kultura, przestrzenie aktywnego wypoczynku, opieka zdrowotna, współpraca w zakresie ofert inwestycyjnych oraz tworzenia przestrzeni dla start-upów i innych małych firm,),
- rozwinięte połączenia komunikacyjne z Olsztynem.

Plan zagospodarowania przestrzennego województwa warmińsko-mazurskiego został przyjęty uchwałą nr XXXIX/832/18 Sejmiku Województwa Warmińsko-Mazurskiego z dnia 28 sierpnia 2018 r.

Zgodnie z Planem Miasto Giżycko należy do OF Wielkich Jezior Mazurskich (co zostało wymienione w dokumencie strategicznym „Warmińsko-Mazurskie 2030. Strategia rozwoju społeczno-gospodarczego”) oraz Przygranicznego OF.

Mapa 5 Obszary Funkcjonalne o znaczeniu ponadregionalnym



Źródło: Plan zagospodarowania przestrzennego województwa warmińsko-mazurskiego

Przygraniczny OF swym zakresem obejmuje:

- gminy miejskie: Bartoszyce, Braniewo, Elbląg, Giżycko, Górowo Iławeckie, Kętrzyn, Lidzbark Warmiński,
- gminy miejsko-wiejskie: Bisztynek, Frombork, Gołdap, Korsze, Młynary, Olecko, Ornetka, Pasłęk, Pieniężno, Reszel, Ryn, Sępole, Tolkmicko, Węgorzewo,
- gminy wiejskie: Banie Mazurskie, Barciany, Bartoszyce, Braniewo, Budry, Dubeninki, Elbląg, Giżycko, Godkowo, Górowo Iławeckie, Gronowo Elbląskie, Kętrzyn, Kiwity, Kowale Oleckie, Kruklanki, Lelkowo, Lidzbark Warmiński, Lubomino, Markusy, Milejewo, Miłki, Płoskinia, Pozezdrze, Rychliki, Srokowo, Świętajno, Wieliczki, Wilczęta, Wydmyny.

Dla Przygranicznego Obszaru Funkcjonalnego określono kierunki i zasady zagospodarowania przestrzennego. Należą do nich m.in.:

- poprawa konkurencyjności i wzmacnianie oddziaływania głównych miast obszaru przygranicznego: ośrodka regionalnego Elbląga oraz Giżycka na pozostałą część Przygranicznego OF,
- poprawa powiązań funkcjonalnych ośrodków miejskich z obszarami otaczającymi,
- wspieranie procesów rozwojowych na obszarach zagrożonych trwałą marginalizacją, depopulacją, wykluczeniem społecznym oraz wysokim bezrobociem,
- rozwój i kreowanie produktów turystycznych w oparciu o istniejące walory i zasoby,
- rozwój infrastruktury technicznej.



SYSTEM REALIZACJI STRATEGII, W TYM WYTYCZNE DO SPORZĄDZENIA DOKUMENTÓW

STRATEGIA ROZWOJU GIŻYCKA
na lata 2023-2030

9. SYSTEM REALIZACJI STRATEGII, W TYM WYTYCZNE DO SPORZĄDZENIA DOKUMENTÓW

Obligatoryjnym elementem strategii rozwoju jest system realizacji strategii. W procesie opracowywania systemu strategii ważne jest wskazanie podmiotów odpowiedzialnych za realizację założeń strategii oraz wytycznych do sporządzenia dokumentów wykonawczych.

System realizacji strategii to określenie sposobu organizacji procesów wdrażających strategię, w tym w szczególności:

- wskazanie podmiotów biorących udział w realizacji strategii,
- podział zadań pomiędzy powyższe podmioty,
- wskazanie propozycji mechanizmów i narzędzi wdrażania strategii,
- określenie wytycznych do sporządzania dokumentów wykonawczych,
- określenie sposobu monitorowania realizacji strategii,
- ocena realizacji strategii.

Zgodnie z zasadą „trójkąta współpracy” podmioty zaangażowane w proces wdrażania strategii można podzielić na trzy grupy: sektor publiczny, biznesowy oraz społeczny.

Sektor publiczny obejmuje władze samorządowe gminy, urząd gminy wraz z jednostkami gminnymi, jednostki samorządu terytorialnego różnych szczebli oraz administrację rządową.

Sektor biznesowy reprezentują m.in. prywatni przedsiębiorcy, organizacje otoczenia biznesu, kluczowi pracodawcy oraz zrzeszenia gospodarcze.

Do sektora społecznego zaliczyć można przede wszystkim mieszkańców, organizacje pozarządowe, grupy nieformalne, liderów społecznych oraz osoby publiczne.

Miasto Giżycko będzie wdrażać Strategię za pośrednictwem Urzędu Miejskiego oraz jednostek organizacyjnych podległych Urzędowi. Wyznaczone podmioty będą przede wszystkim odpowiedzialne za monitoring realizacji poszczególnych kierunków działań, a następnie za sporządzanie na podstawie wyników monitoringu raportów z ewaluacji. Kluczowe jest w tym przypadku systematyczne kontrolowanie procesu realizacji Strategii.



Konieczne jest zidentyfikowanie instrumentów realizacji, które zapewnią osiągnięcie założonych celów strategicznych oraz będą spójne z przyjętym modelem struktury funkcjonalno-przestrzennej, prezentującym wizję rozwoju gminy w ujęciu przestrzennym.

Instrumenty mogą mieć charakter, m.in.:

- wdrożeniowy, np. gminne strategie, plany, projekty;
- organizacyjno-zarządczy, np. regulaminy wydziałów i jednostek;
- finansowy, np. uchwały budżetowe i inne dokumenty finansowe, budżet zadaniowy;
- prawny, np. uchwały rady, akty prawa miejscowego, decyzje administracyjne;
- dotyczący planowanie przestrzennego, np. miejscowe plany zagospodarowania przestrzennego;
- społeczny, np. działania promocyjne, działania edukacyjne, konsultacje społeczne;
- kadrowy, np. wymiana doświadczeń, dobre praktyki;
- koordynacyjny, np. ciała o charakterze opiniodawczo-doradczym (rada pożytku publicznego, rada przedsiębiorczości), partnerstwa lokalne;
- kontrolny, np. aktualizacja ewidencji i rejestrów.

Poszczególne instrumenty realizacji powinny być dobierane pod względem oceny efektywności, ich dotychczasowej skuteczności lub doświadczeniu innych jednostek.

Obowiązkowym elementem systemu realizacji strategii są wytyczne do sporządzania dokumentów wykonawczych, tj. obowiązkowych lub fakultatywnych programów, planów, które funkcjonują w Gminie Miejskiej Giżycko. Co istotne dokumenty te powinny być zgodne z zapisami Strategii Rozwoju Giżycka, a co za tym idzie w razie potrzeby zaktualizowane dla zachowania spójności wewnętrznej.

Tabela przedstawia dokumenty wykonawcze obowiązujące w Gminie Miejskiej Giżycko na moment sporządzania Strategii wraz z odniesieniem do ich aktualności, a także wytyczne co do ich sporządzania.

Tabela 15 Wytyczne do sporządzenia dokumentów wykonawczych obowiązujących w Giżycku

NAZWA DOKUMENTU	SZCZEGÓŁY	WYTYCZNE DO SPORZĄDZENIA
PLANOWANIE PRZESTRZENNE		
Studium uwarunkowań i kierunków zagospodarowania przestrzennego Miasta Giżycko	Ostatnia zmiana wprowadzona na mocy uchwały nr VI/18/2019 Rady Miejskiej w Giżycku z dnia 27 lutego 2019 r.	Aktualizacja Studium w zależności od potrzeb oraz w wyniku zmian w prowadzonej polityce przestrzennej.
Miejscowe plany zagospodarowania przestrzennego Gminy Miejskiej Giżycko	W Gminie Miejskiej Giżycko obowiązuje 29 miejscowych planów zagospodarowania przestrzennego.	Aktualizacja obowiązujących planów zagospodarowania przestrzennego dokonywana jest w wyniku aktualizacji studium uwarunkowań i kierunków zagospodarowania przestrzennego, w przypadku pojawienia się nowych terenów, które mogą być wykorzystane w zakresie gospodarczym, osiedleńczym czy rekreacyjnym.
ENERGETYKA		
Aktualizacja Projektu założeń do planu zaopatrzenia Gminy Miejskiej Giżycko w ciepło, energię elektryczną i paliwa gazowe na lata 2020-2035	Dokument obowiązujący, przyjęty na mocy uchwały nr XXXIV/114/2020 Rady Miejskiej w Giżycku z dnia 18 grudnia 2020 r.	Dokument obowiązkowy na podstawie ustawy z dnia 8 marca 1990 r. o samorządzie gminnym oraz ustawy z dnia 10 kwietnia 1997 r. Prawo energetyczne. Sporządzany na okres 15 lat, aktualizowany co najmniej raz na 3 lata.



NAZWA DOKUMENTU	SZCZEGÓŁY	WYTYCZNE DO SPORZĄDZENIA
GOSPODARKA KOMUNALNA		
<p>Wieloletni program gospodarowania mieszkaniowym zasobem Gminy Miejskiej Giżycko w latach 2022-2028</p>	<p>Dokument obowiązujący, przyjęty na mocy uchwały nr LIV/117/2021 Rady Miejskiej w Giżycku z dnia 22 grudnia 2021 r.</p>	<p>Dokument aktualny, wymagający aktualizacji w okresie realizacji Strategii. Jest to obowiązkowy dokument na podstawie ustawy z dnia 21 czerwca 2001 r. o ochronie praw lokatorów, mieszkaniowym zasobie gminy i zmianie Kodeksu Cywilnego. Sporządzany jest na okres co najmniej pięciu kolejnych lat.</p>
<p>Wieloletni Plan Rozwoju i Modernizacji Urzędzeń Wodociągowych i Urzędzeń Kanalizacyjnych Przedsiębiorstwa Wodociągów i Kanalizacji Sp. z o.o. w Giżycku na lata 2022-2026</p>	<p>Ostatnia zmiana wprowadzona na mocy uchwały nr LXIX/94/2022 Rady Miejskiej w Giżycku z dnia 30 sierpnia 2022 r.</p>	<p>Dokument aktualny, wymagający aktualizacji w okresie realizacji Strategii. Zgodnie z ustawą z dnia 7 czerwca 2001 r. o zbiorowym zaopatrzeniu w wodę i zbiorowym odprowadzaniu ścieków, wieloletni plan rozwoju i modernizacji urzędzeń wodociągowych i urzędzeń kanalizacyjnych opracowuje przedsiębiorstwo wodociągowo-kanalizacyjne. Plan powinien być zgodny z kierunkami rozwoju gminy określonymi w studium uwarunkowań i kierunków zagospodarowania przestrzennego gminy, z ustaleniami miejscowych planów zagospodarowania przestrzennego oraz ustaleniami zezwolenia</p>



NAZWA DOKUMENTU	SZCZEGÓŁY	WYTYCZNE DO SPORZĄDZENIA
		wydanego przedsiębiorstwu na prowadzenia działalności w zakresie zbiorowego zaopatrzenia w wodę i zbiorowego odprowadzania ścieków.
OCHRONA I OPIEKA NAD ZABYTKAMI ORAZ ZARZĄDZANIE DZIEDZICTWEM		
Gminny Program Opieki nad Zabytkami Miasta Giżycka na lata 2022-2025	Dokument obowiązujący, przyjęty na mocy uchwały nr LXIX/98/2022 Rady Miejskiej w Giżycku z dnia 30 sierpnia 2022 r.	Dokument aktualny, wymagający aktualizacji w okresie realizacji Strategii. Jest to dokument obowiązkowy, co wynika z ustawy z dnia 23 lipca 2003 r. o ochronie zabytków i opiece nad zabytkami. Opracowywany jest na okres 4 lat. Przyjmuje go rada gminy, po uzyskaniu opinii wojewódzkiego konserwatora zabytków.
OCHRONA ŚRODOWISKA I ADAPTACJA DO ZMIAN KLIMATU		
Program Ochrony Środowiska dla Miasta Giżycko na lata 2017-2020 z perspektywą na lata 2021-2024	Dokument obowiązujący, przyjęty na mocy uchwały nr XLVII/145/2017 Rady Miejskiej w Giżycku z dnia 29 listopada 2017 r.	Dokument aktualny, wymagający aktualizacji w okresie realizacji Strategii. Jest to dokument obowiązkowy, sporządzany na podstawie ustawy z dnia 27 kwietnia 2001 r. Prawo ochrony środowiska. Pozwala on realizować politykę ochrony środowiska na poziomie gminy.



NAZWA DOKUMENTU	SZCZEGÓŁY	WYTYCZNE DO SPORZĄDZENIA
Plan Gospodarki Niskoemisyjnej dla Miasta Giżycka na lata 2023-2030 - aktualizacja	Dokument obowiązujący przyjęty na mocy uchwały nr LXXXV/58/2023 Rady Miejskiej w Giżycku z dnia 28 czerwca 2023 r.	Jest to dokument, który wyznacza kierunki rozwoju gospodarki niskoemisyjnej gminy.
Program usuwania azbestu i wyrobów zawierających azbest z terenu miasta Giżycko na lata 2015-2032	Dokument obowiązujący przyjęty na mocy uchwały nr V/23/2015 Rady Miejskiej w Giżycku z dnia 19 lutego 2015 r.	Sporządzany obowiązkowo w związku z Programem oczyszczania kraju z azbestu na lata 2009-2032.
POLITYKA SPOŁECZNA		
Gminna Strategia Rozwiązywania Problemów Społecznych na terenie miasta Giżycka na lata 2020-2030	Dokument obowiązujący, przyjęty na mocy uchwały nr XXXIV/113/2020 Rady Miejskiej w Giżycku z dnia 18 grudnia 2020 r.	Jest to dokument obowiązkowy na podstawie ustawy z dnia 12 marca 2004 r. o pomocy społecznej.
Gminny Program Przeciwdziałania Przemocy w Rodzinie oraz Ochrony Ofiar Przemocy w Rodzinie Gminy Miejskiej Giżycko do 2027 roku	Dokument obowiązujący, przyjęty na mocy uchwały nr XXXVII/9/2021 Rady Miejskiej w Giżycku z dnia 24 lutego 2021 r.	Dokument aktualny, wymagający aktualizacji w okresie realizacji Strategii. Jest to dokument obowiązkowy na podstawie ustawy z dnia 29 lipca 2005 r. o przeciwdziałaniu przemocy w rodzinie.
Gminny Program Wspierania Rodziny w Mieście Giżycko na lata 2021-2023	Dokument obowiązujący przyjęty na mocy uchwały nr XXXIV/112/2020 Rady Miejskiej w Giżycku z dnia 18 grudnia 2020 r.	Wymagana aktualizacja w trakcie trwania Strategii. Jest to obowiązkowy dokument na podstawie ustawy z dnia 9 czerwca 2011 r. o wspieraniu rodziny i systemie pieczy zastępczej. Program musi obejmować trzy lata.



NAZWA DOKUMENTU	SZCZEGÓŁY	WYTYCZNE DO SPORZĄDZENIA
Gminny Program Profilaktyki i Rozwiązywania Problemów Alkoholowych oraz Przeciwdziałania Narkomanii na lata 2022-2024	Ostatnia zmiana wprowadzona na mocy uchwały nr LXXVII/4/2023 Rady Miejskiej w Giżycku z dnia 25 stycznia 2023 r.	Wymagana aktualizacja w trakcie trwania Strategii. Jest to obowiązkowy dokument na podstawie ustawy z dnia 26 października 1982 r. o wychowaniu w trzeźwości i przeciwdziałaniu alkoholizmowi oraz ustawy z dnia 29 lipca 2005 r. o przeciwdziałaniu narkomanii Sporządzany jest na okres nie dłuższy niż cztery lata.
Lokalny Program Rewitalizacji 2016-2023	Dokument obowiązujący przyjęty na mocy uchwały nr LII/40/2018 Rady Miejskiej w Giżycku z dnia 25 kwietnia 2018 r.	Wymagana aktualizacja w trakcie trwania Strategii. Jest to skuteczne narzędzie wyprowadzania ze stanu kryzysowego obszarów zdegradowanych gminy oraz niezbędny dokument do pozyskiwania dotacji.
ROZWÓJ LOKALNY		
Roczny Program Współpracy Gminy Miejskiej Giżycko z organizacjami pozarządowymi oraz podmiotami, o których mowa w art. 3 ust. 3 ustawy z dnia 24 kwietnia 2003 r. o działalności pożytku publicznego i wolontariacie	Dokument obowiązujący (na rok 2023), przyjęty na mocy uchwały LXXII/130/2022 Rady Miejskiej w Giżycku z dnia 26 października 2022 r.	Program przyjmowany corocznie. Określa obszary współpracy finansowej i niefinansowej z organizacjami pozarządowymi.
ZARZĄDZANIE KRYZYSOWE		



NAZWA DOKUMENTU	SZCZEGÓŁY	WYTYCZNE DO SPORZĄDZENIA
Plan Zarządzania Kryzysowego Miasta Giżycka	Plan wykonany w 2020 r., zaktualizowany w 2022 r.	Dokument sporządzany na podstawie ustawy z dnia 26 kwietnia 2007 r. o zarządzaniu kryzysowym.
FINANSE PUBLICZNE		
Wieloletnia Prognoza Finansowa Gminy Miejskiej Giżycko na lata 2023-2031	Ostatnia zmiana na podstawie uchwały nr LXXXIV/48/2023 Rady Miejskiej w Giżycku z dnia 24 maja 2023 r.	Dokument aktualny, aktualizacja zgodnie z potrzebami.
Budżet Gminy Miejskiej Giżycko na 2023 rok	Ostatnia zmiana na podstawie uchwały nr LXXXIV/49/2023 Rady Miejskiej w Giżycku z dnia 24 maja 2023 r.	Uchwała przyjmowana corocznie, Powinna odzwierciedlać cele i kierunki działań określone w strategii, zintegrowane z wieloletnią prognozą finansową.

Źródło: opracowanie własne



Monitoring stanowi proces regularnego gromadzenia i analizowania informacji dotyczących wdrażania Strategii. Prowadzony jest w celu zapewnienia ciągłości, prawidłowości i efektywności realizacji Strategii. Pozwala wykryć zagrożenia i ewentualną konieczność modyfikacji planowanych działań.

Monitoring będzie przeprowadzony przez wyznaczonych pracowników poszczególnych Wydziałów Urzędu Miejskiego w Giżycku oraz jednostek organizacyjnych Gminy Miejskiej Giżycko.

Efekty Strategii będą monitorowane i przedstawiane w corocznym Raporcie o stanie gminy, który jest obowiązkowym dokumentem zgodnie z ustawą z dnia 8 marca 1990 r. o samorządzie gminnym. Raport obejmuje podsumowanie działalności burmistrza w roku poprzednim, w szczególności realizację polityk, programów i strategii, uchwał rady gminy.

Na potrzeby monitoringu realizacji Strategii opracowano mierniki oraz wskaźniki ich osiągnięcia dla poszczególnych kierunków działań, które zostały przedstawione w kolejnej tabeli. Ponadto zawarto w nich informację na temat jednostki odpowiedzialnej za realizację danego przedsięwzięcia.

Tabela 16 Kierunki działań wraz z miernikami i wskaźnikami ich osiągnięcia oraz jednostkami odpowiedzialnymi za realizację zadań w wymiarze społecznym

CEL STRATEGICZNY 1			
Miasto Giżycko przyjazne wszystkim mieszkańcom			
KIERUNKI DZIAŁAŃ	JEDNOSTKA ODPOWIEDZIALNA	MIERNIK OSIĄGNIĘCIA	WSKAŹNIKI OSIĄGNIĘCIA
1.1 Miasto Giżycko dba o najmłodszych			
Modernizacja placówek oświatowych oraz przyszkolnej infrastruktury sportu i rekreacji	Urząd Miejski w Giżycku, Miejski Zespół Obsługi Szkół i Przedszkoli w Giżycku	Liczba zmodernizowanych obiektów	1
Budowa żłobko-przedszkola miejskiego	Urząd Miejski w Giżycku, Miejski Zespół Obsługi Szkół i Przedszkoli w Giżycku	Liczba wybudowanych obiektów	1
Adaptacja budynku będącego w zasobach gminnych na cele edukacyjne (szkolnictwo wyższe)	Urząd Miejski w Giżycku	Liczba zaadaptowanych budynków	1
Modernizacja miasteczka ruchu drogowego	Miejski Zespół Obsługi Szkół i Przedszkoli w Giżycku, placówki oświatowe	Liczba zmodernizowanych obiektów	1



CEL STRATEGICZNY 1			
Miasto Giżycko przyjazne wszystkim mieszkańcom			
KIERUNKI DZIAŁAŃ	JEDNOSTKA ODPOWIEDZIALNA	MIERNIK OSIĄGNIĘCIA	WSKAŹNIKI OSIĄGNIĘCIA
Międzynarodowe wymiany dzieci i młodzieży	Urząd Miejski w Giżycku, Miejski Zespół Obsługi Szkół i Przedszkoli w Giżycku, placówki oświatowe	Roczna liczba zrealizowanych projektów	1
Zwiększenie dostępności do specjalistów typu logopeda, psycholog, pedagog w placówkach oświatowych	Miejski Zespół Obsługi Szkół i Przedszkoli w Giżycku, placówki oświatowe	Liczba placówek oświatowych, w których został zwiększony dostęp do specjalistów	7
Organizacja zajęć terapeutycznych	Miejski Zespół Obsługi Szkół i Przedszkoli w Giżycku, placówki oświatowe	Liczba placówek, w których zostały zorganizowane zajęcia terapeutyczne	7
Organizacja dodatkowych zajęć pozalekcyjnych	Miejski Zespół Obsługi Szkół i Przedszkoli w Giżycku, placówki oświatowe, organizacje pozarządowe, miejskie jednostki organizacyjne	Liczba placówek oświatowych, w których zostały zorganizowane zajęcia pozalekcyjne	7



CEL STRATEGICZNY 1			
Miasto Giżycko przyjazne wszystkim mieszkańcom			
KIERUNKI DZIAŁAŃ	JEDNOSTKA ODPOWIEDZIALNA	MIERNIK OSIĄGNIĘCIA	WSKAŹNIKI OSIĄGNIĘCIA
1.2 Miasto Giżycko wspiera rodziny			
Organizacja zajęć wsparcia dla rodziców	Urząd Miejski w Giżycku, placówki oświatowe, Organizator	Liczba przeprowadzonych zajęć	10
Budowa budynków mieszkalnych wielorodzinnych na potrzeby mieszkańców	Urząd Miejski w Giżycku	Liczba nowych mieszkań oddanych do użytku	39
Wsparcie mieszkańców w zakresie leczenia niepłodności	Gmina Miejska Giżycko	Liczba zrealizowanych projektów	1
1.3 Miasto Giżycko wspiera starsze pokolenie			
Utworzenie domu dziennego pobytu	Urząd Miejski w Giżycku, Centrum Integracji Społecznej, Miejski Ośrodek Pomocy Społecznej w Giżycku	Liczba utworzonych obiektów	1



CEL STRATEGICZNY 1			
Miasto Giżycko przyjazne wszystkim mieszkańcom			
KIERUNKI DZIAŁAŃ	JEDNOSTKA ODPOWIEDZIALNA	MIERNIK OSIĄGNIĘCIA	WSKAŹNIKI OSIĄGNIĘCIA
Wsparcie seniorów w zakresie edukacji i integracji	Centrum Profilaktyki Uzależnień i Integracji Społecznej, organizacje pozarządowe	Roczna liczba osób objętych wsparciem	250
Realizacja programu Teleopieka	Urząd Miejski w Giżycku	Roczna liczba osób objętych programem	100
1.4 Miasto Giżycko integruje społeczność lokalną			
Utworzenie Giżyckiego Centrum Pokoleń	Urząd Miejski w Giżycku	Liczba powstałych obiektów	1
Zagospodarowanie terenów miejskich na cele turystyczno-rekreacyjne	Urząd Miejski w Giżycku	Liczba zrealizowanych projektów	7
Budowa obiektów małej architektury	Urząd Miejski w Giżycku	Roczna liczba wybudowanych obiektów małej architektury	20



CEL STRATEGICZNY 1			
Miasto Giżycko przyjazne wszystkim mieszkańcom			
KIERUNKI DZIAŁAŃ	JEDNOSTKA ODPOWIEDZIALNA	MIERNIK OSIĄGNIĘCIA	WSKAŹNIKI OSIĄGNIĘCIA
Realizacja projektów wzmacniających integrację lokalnej społeczności	Urząd Miejski w Giżycku, miejskie jednostki organizacyjne, Organizator	Roczna liczba zrealizowanych działań	20
Wzbogacenie oferty kulturalnej	Giżyckie Centrum Kultury, Organizator	Roczna liczba zrealizowanych działań	30
Organizacja wydarzeń sportowo-rekreacyjnych	Miejski Ośrodek Sportu i Rekreacji w Giżycku, Organizator	Roczna liczba zorganizowanych wydarzeń sportowo-rekreacyjnych	30
Stworzenie miejsca integracji organizacji pozarządowych	Organizator/Urząd Miejski w Giżycku	Liczba utworzonych miejsc integracji organizacji pozarządowych	1
1.5 Miasto Giżycko dba o zdrowie i aktywność fizyczną mieszkańców			
Utworzenie kiosków telemedycznych	Urząd Miejski w Giżycku	Liczba utworzonych obiektów	1



CEL STRATEGICZNY 1			
Miasto Giżycko przyjazne wszystkim mieszkańcom			
KIERUNKI DZIAŁAŃ	JEDNOSTKA ODPOWIEDZIALNA	MIERNIK OSIĄGNIĘCIA	WSKAŹNIKI OSIĄGNIĘCIA
Rozbudowa, przebudowa, doposażenie Szpitala Miejskiego w niezbędny sprzęt medyczny	Urząd Miejski w Giżycku, Giżycka Ochrona Zdrowia Sp. z o.o.	Liczba rozbudowanych/ przebudowanych/ doposażonych obiektów	1
		Liczba zrealizowanych projektów	7
Wsparcie zdrowia psychicznego, w szczególności dzieci i młodzieży	Urząd Miejski w Giżycku, Centrum Profilaktyki Uzależnień i Integracji Społecznej	Roczna liczba zrealizowanych działań	5
Realizacja projektów zdrowotnych	Urząd Miejski w Giżycku, Centrum Profilaktyki Uzależnień i Integracji Społecznej, Organizator	Roczna liczba zrealizowanych programów/działań	2
Realizacja projektu Centrum Usług Społecznych	Gmina Miejska Giżycko	Liczba zrealizowanych projektów	1
Wspieranie aktywnego i zdrowego stylu życia	Urząd Miejski w Giżycku, CPUIS, Organizator	Roczna liczba zrealizowanych działań	10



CEL STRATEGICZNY 1			
Miasto Giżycko przyjazne wszystkim mieszkańcom			
KIERUNKI DZIAŁAŃ	JEDNOSTKA ODPOWIEDZIALNA	MIERNIK OSIĄGNIĘCIA	WSKAŹNIKI OSIĄGNIĘCIA
Budowa, rozbudowa, modernizacja i wyposażenie obiektów infrastruktury sportowej i rekreacyjnej	Urząd Miejski w Giżycku, Miejski Ośrodek Sportu i Rekreacji w Giżycku	Liczba wybudowanych/ rozbudowanych/ zmodernizowanych/ doposażonych obiektów	8
1.6 Miasto Giżycko zapewnia łatwy dostęp do usług publicznych			
Zwiększenie dostępności architektonicznej budynków użyteczności publicznej	Urząd Miejski w Giżycku, miejskie jednostki organizacyjne	Liczba podjętych działań	1
Poprawa dostępności usług publicznych dla osób ze szczególnymi potrzebami (np. „Door to door”)	Urząd Miejski w Giżycku, miejskie jednostki organizacyjne	Liczba zrealizowanych projektów	1
Wykorzystanie technologii informacyjno-komunikacyjnych w administracji	Gmina Miejska Giżycko	Liczba zrealizowanych projektów	2



CEL STRATEGICZNY 1			
Miasto Giżycko przyjazne wszystkim mieszkańcom			
KIERUNKI DZIAŁAŃ	JEDNOSTKA ODPOWIEDZIALNA	MIERNIK OSIĄGNIĘCIA	WSKAŹNIKI OSIĄGNIĘCIA
Rozwój sieci światłowodowej	Urząd Miejski w Giżycku	Długość nowo wybudowanej sieci światłowodowej (km)	10
Rozwój systemu ciepłowniczego	Przedsiębiorstwo Energetyki Ciepłej Sp. z o.o.	Liczba zrealizowanych projektów	3
Rozbudowa i modernizacja infrastruktury wodno-kanalizacyjnej na terenie Miasta	Przedsiębiorstwo Wodociągów i Kanalizacji sp. z o.o.	Liczba zrealizowanych projektów	8
Powstanie przestrzeni coworkingowej	Urząd Miejski w Giżycku	Liczba nowopowstałych centrów coworkingowych	1
Przebudowa budynku będącego w zasobach gminnych na cele społeczne	Urząd Miejski w Giżycku	Liczba przebudowanych budynków	1
Zwiększenie oferty szkolnictwa wyższego w Giżycku	Urząd Miejski w Giżycku	Liczba utworzonych miejsc integracji	1
1.7 Miasto Giżycko poprawia bezpieczeństwo			



CEL STRATEGICZNY 1			
Miasto Giżycko przyjazne wszystkim mieszkańcom			
KIERUNKI DZIAŁAŃ	JEDNOSTKA ODPOWIEDZIALNA	MIERNIK OSIĄGNIĘCIA	WSKAŹNIKI OSIĄGNIĘCIA
Budowa bezpiecznych przejść dla pieszych	Urząd Miejski w Giżycku	Liczba wybudowanych przejść dla pieszych	7
Rozwój monitoringu miejskiego	Urząd Miejski w Giżycku	Liczba nowopowstałych punktów monitoringu miejskiego	20
Budowa falochronów przy kąpieliskach	Urząd Miejski w Giżycku, Miejski Ośrodek Sportu w Giżycku	Liczba zrealizowanych projektów	1
1.8 Miasto Giżycko rozwija ofertę kulturalną			
Renowacja obiektów zabytkowych objętych jedną z form ochrony	Urząd Miejski w Giżycku	Liczba podjętych działań	7
Ochrona i podniesienie funkcjonalności zabytkowych obiektów Twierdzy Boyen oraz jej przedpoła	Urząd Miejski w Giżycku, Giżyckie Centrum Kultury	Liczba podjętych działań	7



CEL STRATEGICZNY 1			
Miasto Giżycko przyjazne wszystkim mieszkańcom			
KIERUNKI DZIAŁAŃ	JEDNOSTKA ODPOWIEDZIALNA	MIERNIK OSIĄGNIĘCIA	WSKAŹNIKI OSIĄGNIĘCIA
Budowa, rozbudowa i przebudowa obiektów infrastruktury kulturalnej, w tym np. placówek bibliotecznych, muzealnych i wystawienniczych	Urząd Miejski w Giżycku, Organizator	Liczba zrealizowanych projektów	1
Rozwój Giżyckiego Archiwum Cyfrowego	Miejska Biblioteka Publiczna w Giżycku	Liczba zrealizowanych projektów	1

Źródło: opracowanie własne



Tabela 17 Kierunki działań wraz z miernikami i wskaźnikami ich osiągnięcia oraz jednostkami odpowiedzialnymi za realizację zadań w wymiarze gospodarczym

CEL STRATEGICZNY 2			
Miasto Giżycko przyjazne przedsiębiorcom, inwestorom i turystom			
KIERUNKI DZIAŁAŃ	JEDNOSTKA ODPOWIEDZIALNA	MIERNIK OSIĄGNIĘCIA	WSKAŹNIKI OSIĄGNIĘCIA
2.1 Miasto Giżycko promuje region			
Promocja gospodarcza miasta (np. „Mazury to biznes”)	Urząd Miejski w Giżycku	Liczba zrealizowanych projektów	1
Współpraca z miastami partnerskimi	Urząd Miejski w Giżycku, Organizator	Liczba zorganizowanych działań i wydarzeń	7
2.2 Miasto Giżycko wzmacnia potencjał turystyczny			
Promocja walorów turystycznych Miasta i Regionu	Urząd Miejski w Giżycku, Centrum Promocji i Informacji Turystycznej w Giżycku	Liczba zrealizowanych projektów	7
Budowa/przebudowa tras spacerowo-rowerowych	Urząd Miejski w Giżycku	Długość wybudowanych/przebudowanych tras spacerowo-rowerowych (km)	3



CEL STRATEGICZNY 2			
Miasto Giżycko przyjazne przedsiębiorcom, inwestorom i turystom			
KIERUNKI DZIAŁAŃ	JEDNOSTKA ODPOWIEDZIALNA	MIERNIK OSIĄGNIĘCIA	WSKAŹNIKI OSIĄGNIĘCIA
Promowanie roweru jako alternatywnego środka transportu	Miejski Ośrodek Sportu i Rekreacji w Giżycku, placówki oświatowe	Liczba podjętych działań	7
Budowa kamperowiska	Urząd Miejski w Giżycku	Liczba wybudowanych obiektów	1
Rozwój turystyki wodnej	Miejski Ośrodek Sportu i Rekreacji w Giżycku	Liczba zrealizowanych projektów	1
2.3 Miasto Giżycko wspiera postawy przedsiębiorcze			
Współpraca z lokalnym biznesem	Urząd Miejski w Giżycku	Liczba zrealizowanych projektów	7
Wsparcie osób zainteresowanych prowadzeniem działalności gospodarczej	Urząd Miejski w Giżycku	Liczba zrealizowanych działań	70
Reintegracja społeczna i zawodowa mieszkańców	Centrum Integracji Społecznej	Roczna liczba osób wykluczonych społecznie objętych wsparciem	40



CEL STRATEGICZNY 2			
Miasto Giżycko przyjazne przedsiębiorcom, inwestorom i turystom			
KIERUNKI DZIAŁAŃ	JEDNOSTKA ODPOWIEDZIALNA	MIERNIK OSIĄGNIĘCIA	WSKAŹNIKI OSIĄGNIĘCIA
Dążenie do aktywizacji osób w wieku produkcyjnym	Urząd Miejski w Giżycku	Liczba podjętych działań	7
2.4 Miasto Giżycko rozwija potencjał inwestycyjny			
Zagospodarowanie terenów miejskich na cele przemysłowe	Urząd Miejski w Giżycku	Liczba utworzonych obiektów infrastruktury technicznej na terenach inwestycyjnych	7
Rozwój systemu pozyskiwania inwestorów	Urząd Miejski w Giżycku	Liczba zrealizowanych projektów	1
Współpraca Miasta ze środowiskiem naukowym	Urząd Miejski w Giżycku, Organizator	Liczba podjętych działań	2

Źródło: opracowanie własne



Tabela 18 Kierunki działań wraz z miernikami i wskaźnikami ich osiągnięcia oraz jednostkami odpowiedzialnymi za realizację zadań w wymiarze przestrzennym

CEL STRATEGICZNY 3			
Miasto Giżycko przyjazne środowisku			
KIERUNKI DZIAŁAŃ	JEDNOSTKA ODPOWIEDZIALNA	MIERNIK OSIĄGNIĘCIA	WSKAŹNIKI OSIĄGNIĘCIA
3.1 Miasto Giżycko dba o przestrzeń publiczną			
Budowa/przebudowa terenów zieleni	Urząd Miejski w Giżycku	Liczba powstałych obiektów	7
Stworzenie ekologicznej myjni na terenie Ekomariny	Miejski Ośrodek Sportu i Rekreacji w Giżycku	Liczba powstałych ekologicznych myjni	1
Remont i budowa nowej infrastruktury wodnej nabrzeża przy porcie Ekomarina	Urząd Miejski w Giżycku, Miejski Ośrodek Sportu i Rekreacji w Giżycku	Liczba wybudowanych/wyremontowanych obiektów	1
Przebudowa nabrzeży wraz z zagospodarowaniem terenów przyległych, w tym mola w Giżycku	Urząd Miejski w Giżycku, Miejski Ośrodek Sportu i Rekreacji w Giżycku	Liczba zrealizowanych projektów	1



CEL STRATEGICZNY 3			
Miasto Giżycko przyjazne środowisku			
KIERUNKI DZIAŁAŃ	JEDNOSTKA ODPOWIEDZIALNA	MIERNIK OSIĄGNIĘCIA	WSKAŹNIKI OSIĄGNIĘCIA
Budowa, rozbudowa, przebudowa i remont dróg gminnych	Urząd Miejski w Giżycku	Długość wybudowanych/ rozbudowanych/ przebudowanych/ wyremontowanych dróg gminnych (km)	1,5
Termomodernizacja budynków będących w zasobach gminy	Urząd Miejski w Giżycku, miejskie jednostki organizacyjne	Liczba budynków poddanych termomodernizacji	7
3.2 Miasto Giżycko chroni zasoby wodne			
Sanitacja jezior	Urząd Miejski w Giżycku, Organizator	Liczba zrealizowanych projektów	1



CEL STRATEGICZNY 3			
Miasto Giżycko przyjazne środowisku			
KIERUNKI DZIAŁAŃ	JEDNOSTKA ODPOWIEDZIALNA	MIERNIK OSIĄGNIĘCIA	WSKAŹNIKI OSIĄGNIĘCIA
Modernizacja istniejącej oczyszczalni ścieków i modernizacja części osadowej oczyszczalni ścieków w aglomeracji Giżycko w celu poprawy jakości odprowadzanych ścieków	Wodociągi i Kanalizacja Aglomeracja Giżycko Sp. z o.o.	Liczba zmodernizowanych obiektów	1
3.3 Miasto Giżycko wykorzystuje energię odnawialną			
Wykorzystanie odnawialnych źródeł energii w zakresie wytwarzania energii ciepłej wraz z przyłączeniem do sieci	Urząd Miejski w Giżycku, Przedsiębiorstwo Energetyki Ciepłej Sp. z o.o. w Giżycku	Liczba zrealizowanych projektów	3
Podłączenie budynków komunalnych do sieci ciepłowniczej	Urząd Miejski w Giżycku, Przedsiębiorstwo Energetyki Ciepłej Sp. z o.o. w Giżycku	Liczba podłączonych miejskich budynków komunalnych do sieci ciepłowniczej	10



CEL STRATEGICZNY 3			
Miasto Giżycko przyjazne środowisku			
KIERUNKI DZIAŁAŃ	JEDNOSTKA ODPOWIEDZIALNA	MIERNIK OSIĄGNIĘCIA	WSKAŹNIKI OSIĄGNIĘCIA
Modernizacja oświetlenia na energooszczędne	Urząd Miejski w Giżycku	Liczba zrealizowanych projektów	1
3.4 Miasto Giżycko zapobiega skutkom klimatycznym			
Rozwój zielono-błękitnej infrastruktury (np. zielone dachy, parki kieszonkowe, ogrody deszczowe, zbiorniki retencyjne naziemne i podziemne, rozszczelnienie nawierzchni nieprzepuszczalnych)	Urząd Miejski w Giżycku	Liczba zrealizowanych działań	7
Przywrócenie i zachowanie naturalnego krajobrazu i środowiska przyrodniczego brzegu jez. Niegocin	Urząd Miejski w Giżycku	Liczba zrealizowanych projektów	1
Podnoszenie świadomości ekologicznej mieszkańców	Urząd Miejski w Giżycku, Organizator	Liczba zrealizowanych projektów	8

Źródło: opracowanie własne



W procesie realizacji Strategii istotna jest również odpowiednio przeprowadzona ewaluacja, dzięki której możliwe będzie określenie jakości i efektów wdrażania strategii. Dokonywana jest przy uwzględnieniu następujących kryteriów:

- trafności, która pozwala na ocenę adekwatności planowanych celów Strategii względem zidentyfikowanych problemów i wyzwań rozwoju gminy,
- skuteczności, która określa, czy wyznaczone cele są możliwe do osiągnięcia wskutek zaplanowanych działań,
- efektywności, która pozwala ocenić, czy zdefiniowane cele są uzasadnione pod względem przewidywanych nakładów finansowych,
- spójności – zewnętrznej (w zakresie zgodności Strategii z zapisami dokumentów wyższego rzędu) i wewnętrznej (logiczny związek pomiędzy diagnozą, wizją, celami i działaniami Strategii).

Ze względu na moment prowadzenia, wyróżnić można ewaluację ex-ante, mid-term, on-going oraz ex-post. Ewaluacja ex-ante jest podejmowana przed przyjęciem ostatecznej wersji strategii. Ewaluacja mid-term jest realizowana mniej więcej w połowie realizacji strategii, czyli zaleca się przeprowadzenie na przełomie 2026 i 2027 r. Ewaluacja on-going jest przeprowadzana w trakcie wdrażania strategii, zaleca się przeprowadzanie jej co dwa lata. Ewaluacja ex-post jest prowadzona po zakończeniu realizacji strategii i pełni funkcję podsumowującą.

Raporty z ewaluacji przeprowadzane będą na podstawie monitoringu. Za ich sporządzenie odpowiedzialni będą pracownicy poszczególnych Wydziałów Urzędu Miejskiego oraz jednostek organizacyjnych mu podległych, w razie potrzeby wykonanie raportów zostanie zlecone podmiotowi zewnętrznemu.

Zgodnie z ustawą o samorządzie gminnym, Strategia podlega aktualizacji, jeśli wymaga tego sytuacja społeczna, gospodarcza lub przestrzenna gminy albo gdy jest to niezbędne w celu zachowania jej spójności ze strategią rozwoju ponadlokalnego lub strategią rozwoju województwa. W przypadku aktualizacji Strategii stosuje się przepisy art. 10f wspomnianej ustawy, które mówią przede wszystkim o podejmowanych uchwałach oraz opinii zarządu województwa.





RAMY FINANSOWE I ŹRÓDŁA FINANSOWANIA

STRATEGIA ROZWOJU GIZYCKA
na lata 2023-2030

10. RAMY FINANSOWE I ŹRÓDŁA FINANSOWANIA

W zakresie oszacowania możliwości realizacji Strategii Rozwoju Giżycka na lata 2023-2030 istotne jest określenie potencjalnych źródeł finansowania, które Miasto Giżycko może wykorzystać w celu osiągnięcia zamierzonych kierunków działań.

Cele strategiczne i operacyjne opracowane w ramach niniejszej Strategii, które stanowią podstawę do podejmowania i realizacji konkretnych projektów, mogą być finansowane zarówno z środków własnych Miasta Giżycka, jak i środków zewnętrznych. Wśród tych ostatnich wyróżnić można m.in. środki z:

- Funduszy Europejskie dla Warmii i Mazur na lata 2021-2027,
- krajowych programów w zakresie funduszy europejskich,
- Krajowego Planu Odbudowy (KPO),
- Narodowego Funduszu Ochrony Środowiska i Gospodarki Wodnej,
- Wojewódzkiego Funduszu Ochrony Środowiska i Gospodarki Wodnej,
- Banku Gospodarstwa Krajowego,
- Funduszu Rozwoju Kultury Fizycznej,
- Narodowego Funduszu Ochrony Zabytków,
- Rządowego Funduszu Polski Ład,
- pożyczek i kredytów bankowych, a także środków sektora prywatnego.

Realizacja Strategii Rozwoju Giżycka wymaga przybliżonego określenia kwestii finansowych związanych z realizacją zaplanowanych kierunków działań. Coroczny budżet Miasta Giżycka stanowi jeden z podstawowych instrumentów wdrożeniowych Strategii. Wobec tego, planując budżet Miasta na kolejny rok należy uwzględnić zadania znajdujące się w przedmiotowym dokumencie i przypisać im kwoty zgodnie z zaplanowanym budżetem oraz jego późniejszą realizacją. Powyższe działania zagwarantują odpowiednie zaplanowanie wysokości środków finansowych niezbędnych do realizacja wyznaczonych przedsięwzięć, ponieważ będą one odpowiadały środkom finansowym, jakimi dysponuje w danym momencie samorząd. Na moment sporządzania Strategii nie jest możliwe określenie dokładnych ram finansowych dla przedsięwzięć zaplanowanych w przedmiotowym projekcie z uwagi m.in. na niestabilną sytuacją gospodarczą panującą w kraju.



SŁOWNIK POJĘĆ I AKRONIMÓW

Analiza SWOT – metoda pozwalająca dokonać analizy atutów i słabości jednostki samorządowej wobec szans i zagrożeń stwarzanych przez otoczenie; skrót SWOT pochodzi od pierwszych liter angielskich słów: strengths (mocne strony), weaknesses (słabe strony), Opportunities (szanse), threats (zagrożenia).

Cel strategiczny – ma charakter długofalowy, wskazuje generalny kierunek postępowania w realizacji założonej wizji rozwoju jednostki samorządowej.

Cel operacyjny – określa narzędzia i sposoby realizacji celów strategicznych.

Ewaluacja – ocena/oszacowanie jakości (stopnia) realizacji programu (tj. jego faktycznych rezultatów) w stosunku do wcześniejszych założeń (tj. oczekiwanych efektów); umożliwia sformułowanie wniosków i rekomendacji, które mogą posłużyć w celu udoskonalenia działań prowadzonych w przyszłości.

Misja – syntetyczny opis sposobu postępowania w celu realizacji wizji.

Model struktury funkcjonalno-przestrzennej – graficzne przedstawienie wizji rozwoju, określa strefy i powiązania funkcjonalne oraz funkcje terenów, a także pokazuje kierunki działań, w tym najważniejsze przedsięwzięcia jednostki samorządowej.

Monitoring – obejmuje systematyczne zbieranie informacji dotyczących użytych zasobów i uzyskanych efektów w ramach podjętych działań.

Obszar Strategicznej Interwencji (OSI) – wskazany w strategii rozwoju obszar o zidentyfikowanych lub potencjalnych powiązaniach funkcjonalnych lub o szczególnych warunkach społecznych, gospodarczych lub przestrzennych, decydujących o występowaniu barier rozwoju lub potencjałów rozwojowych, do których kierowana jest interwencja publiczna.

Wizja – wyobrażenie, obraz przyszłego stanu jednostki samorządowej.

Wskaźnik - narzędzie pomiaru osiągnięcia celu lub realizacji poszczególnych kierunków działań.



Zrównoważony rozwój - rozwój społeczno-gospodarczy, w którym następuje integracja działań ekonomicznych, społecznych oraz przyrodniczych w celu utrzymania trwałości jego rezultatów oraz możliwości zaspokajania potrzeb poszczególnych społeczności współczesnego i przyszłych pokoleń.

KPO – Krajowy Plan Odbudowy i Zwiększania Odporności

KSRR – Krajowa Strategia Rozwoju Regionalnego

MOF – Miejski Obszar Funkcjonalny

OF – Obszar Funkcjonalny

OSI – Obszar Strategicznej Interwencji

OZE – odnawialne źródła energii

RP – Rzeczpospolita Polska

SMART – Specific, Measurable, Achievable, Relevant, Time-bound

SWOT – Strengths, Weakness, Opportunities, Threats

UE – Unia Europejska



SPIS TABEL

Tabela 1 Analiza SWOT Miasta Giżycka w wymiarze społecznym	9
Tabela 2 Analiza SWOT Miasta Giżycka w wymiarze gospodarczym	13
Tabela 3 Analiza SWOT Miasta Giżycka w wymiarze przestrzennym	16
Tabela 4 Cel strategiczny 1 i cele operacyjne w wymiarze społecznym	22
Tabela 5 Cel strategiczny 2 i cele operacyjne w wymiarze gospodarczym	23
Tabela 6 Cel strategiczny 3 i cele operacyjne w wymiarze przestrzennym	24
Tabela 7 Kierunki działania dla celu strategicznego 1 w wymiarze społecznym.....	27
Tabela 8 Kierunki działania dla celu strategicznego 2 w wymiarze gospodarczym	31
Tabela 9 Kierunki działania dla celu strategicznego 3 w wymiarze przestrzennym.....	32
Tabela 10 Oczekiwane rezultaty wraz z miernikami ich osiągnięcia dla celu strategicznego 1	36
Tabela 11 Oczekiwane rezultaty wraz z miernikami ich osiągnięcia dla celu strategicznego 2	43
Tabela 12 Oczekiwane rezultaty wraz z miernikami ich osiągnięcia dla celu strategicznego 3	45
Tabela 13 Planowana lokalizacja kierunków działań zaplanowanych w ramach realizacji Strategii Rozwoju Giżycka na lata 2023-2030.....	54
Tabela 14 Charakterystyka JCW zlokalizowanych w granicach Miasta Giżycka – cele środowiskowe	72
Tabela 15 Wytyczne do sporządzania dokumentów wykonawczych obowiązujących w Giżycku	87
Tabela 16 Kierunki działań wraz z miernikami i wskaźnikami ich osiągnięcia oraz jednostkami odpowiedzialnymi za realizację zadań w wymiarze społecznym	94
Tabela 17 Kierunki działań wraz z miernikami i wskaźnikami ich osiągnięcia oraz jednostkami odpowiedzialnymi za realizację zadań w wymiarze gospodarczym.....	104



Tabela 18 Kierunki działań wraz z miernikami i wskaźnikami ich osiągnięcia oraz jednostkami odpowiedzialnymi za realizację zadań w wymiarze przestrzennym107

SPIS MAP

Mapa 1 Przebieg Mazurskiej Pętli Rowerowej	62
Mapa 2 Terytorialny zasięg Programu Polska Wschodnia+	78
Mapa 3 OSI OF Wielkie Jeziora Mazurskie.....	79
Mapa 4 OSI Miasta tracące funkcje społeczno-gospodarcze	81
Mapa 5 Obszary Funkcjonalne o znaczeniu ponadregionalnym	82

SPIS RYSUNKÓW

Rysunek 1 Niezagospodarowane tereny objęte miejscowymi planami zagospodarowania przestrzennego.....	60
---	----

