

Rider Techniczny 2016/2017

Zespół BRAT_hANKi ka dorazowo chce zagwarantowa najwy szy poziom wykonania koncertu, niezale nie od charakteru imprezy - (koncerty biletowane, imprezy firmowe, dni miast, koncerty charytatywne) dlatego w ka dym przypadku aparatura musi by zgodna z riderem oraz niezale nie od tego dodatkowo zaakceptowana przez zespół.

Zespół ma prawo odmówi współpracy z firmami, co do których ma zastrze enia wynikaj ce z wcze niejszej współpracy, pomimo zapewnienia sprz tu zgodnego z riderem.

Akceptacja warunków technicznych przez zespół musi **KA DORAZOWO** nast pi min. 14 dni przed planowanym dniem koncertu.

Specyfikacja sprz tu ma by wysłana drog e-mailow nie pó niej ni 14 dni przed koncertem.

Wszelkie zmiany dotycz ce ridera zespołu BRAT_hANKi musz mie akceptacj osób odpowiedzialnych za osobno d wi k i osobno wiatło oraz scen , max 21 dni przed planowanym dniem koncertu.

Rider techniczny jest nieodł czn cz ci umowy z zespołem BRAT_hANKi.

Rider ma na celu zagwarantowanie organizatorowi oraz publiczno ci widowiska najwy szej jako ci

Konfiguracja systemu nagło nieniowego ma zapewni **równomierne pokrycie d wi kiem całego terenu okre lonego przez organizatora** i zagwarantowa prawidłowy odbiór przez wszystkich słuchaczy.

Przed przyst pieniem do rozmów maj cych na celu ustalenie nagło nienia prosimy, aby firma była dokładnie zorientowana co do warunków terenowych oraz przestrzeni do nagło nienia.

Zbigniew Gondek tel. 604 603 703 manager - manager@brathanki.com.pl

Paweł Sobkowicz tel. 501-470-998 nagło nienie - akustyk@brathanki.com.pl

Dawid Łuczak tel. 791 722 802 wiatło, scena - swiatlo@brathanki.com.pl

Front

Soundcraft - Vi4, Vi6, Vi3000

Diigico - SD8, SD7, SD5

Yamaha - PM 5D, CL5

Digidesign - ProFile

Mixer analogowy wysokiej klasy (po wcze niejszym uzgodnieniu)

Procesor - przy stanowisku realizatora

U yte procesory i peryferia wysokiej klasy (DBX, Drawmer, BSS)

Nie akceptujemy sprz tu firm: Pol-Audio, Allen&heath, Behringer, Zeck, RCF, Samson, Mipro, Rode oraz innych nisko bud etowych produktów.



System nagłośnienia

Systemy LineArray dedykowane do nagłośnienia dużych koncertów plenerowych i halowych. W typowych warunkach plenerowych musi zawierać:

Odległość do nagłośnienia do 50m

Min 8 kolumn średnio wysoko tonowych na stronę, z głośnikami min 2x10"

Min 6 kolumn nisko tonowych na stronę opartych na głośnikach 2x18" każda

Odległość do nagłośnienia do 70m

Min 10 kolumn średnio wysoko tonowych na stronę, z głośnikami min 2x10"

Min 8 kolumn nisko tonowych na stronę opartych na głośnikach 2x18" każda

System FRONTFILL umieszczony na wysokości 2m nad poziomem terenu po obu stronach sceny. Jeżeli sytuacja tego wymaga system OUTFILL oparty na systemie LineArray.

Kolumny niskotonowe skonfigurowane w systemie CARDIO lub ENDFIRE.

Główny system powinien być powieszony **wyłącznie na wieżach**.

System powinien być podwieszony w taki sposób, aby odległość między dolną kolumną z grona a terenem wynosiła min 4m.

System prosimy „opóźnić do perkusji”.

Opóźnienie kolumn na wieżach należy liczyć do frontu podestu pod perkusję + 1m
7m-20ms, 8m-23ms, 9m-26ms

Akceptowalne systemy:

EAW, OUTLINE, MEYER SOUND, L-ACOUSTIC, JBL, NEXO, ADAMSON, d&b, HK-AUDIO

Nie akceptujemy systemów:

Pol-Audio, Zeck, RCF, oraz systemów opartych na głośnikach 8"i mniejszych

System powinien być ukierunkowany w taki sposób, aby zminimalizować ewentualne odbicia dźwięku od budynków. Zabrania się wieszania banerów lub innych przedmiotów w przestrzeni emitowania dźwięku.

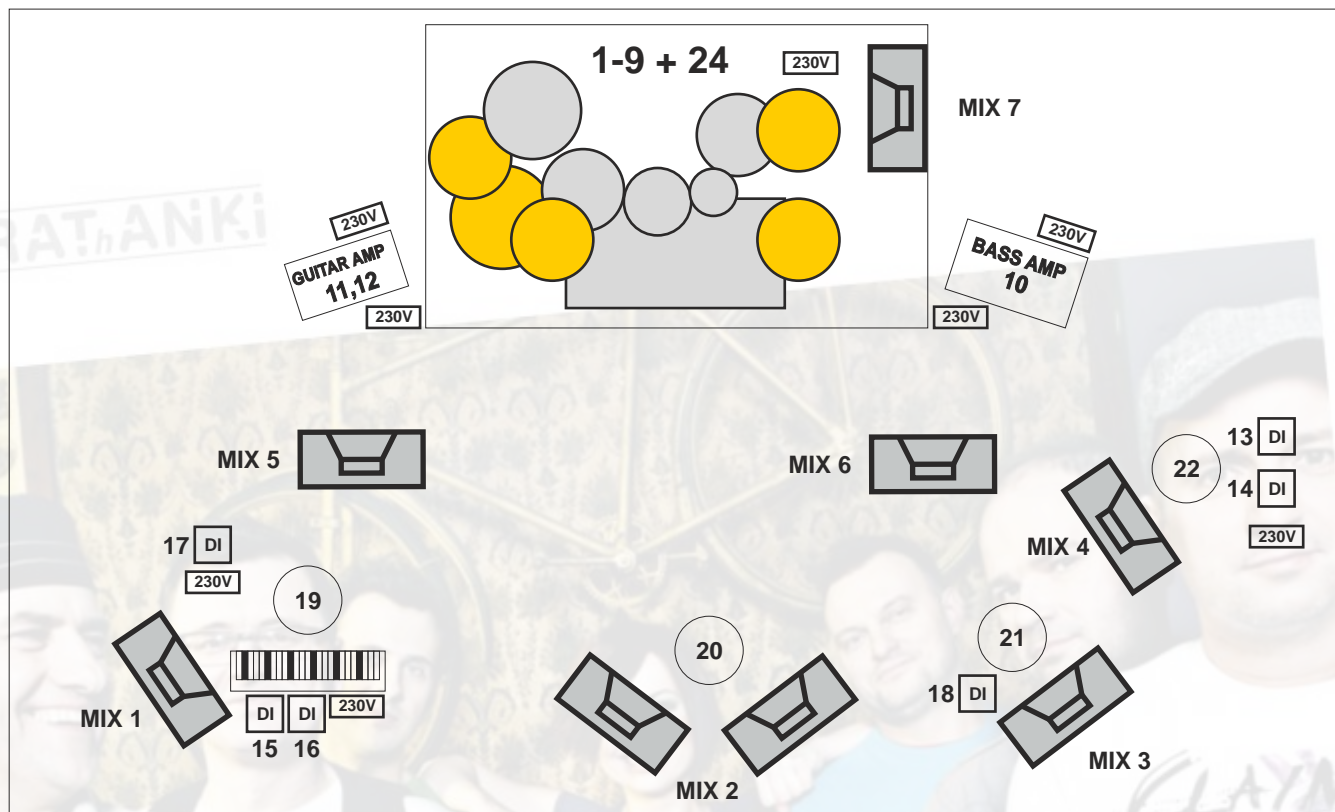
Konfigurację aparatury dla potrzeb danego koncertu należy opracować w dedykowanym dla systemu programie (ease, focus, soundvision, mapponline itp.)
Realizator ma mieć dostęp do programu symulacyjnego w czasie próby zespołu.

W celu zapewnienia prawidłowego odsłuchu, stanowisko realizatora dźwięku prosimy umieścić na podestach o wys. max 0,3m. Stanowisko realizatora ma być pozbawione zadaszenia oraz osłon bocznych, przesunięte 2m w lewo lub w prawo w stosunku do osi sceny, w odległości 35m - 40m od sceny. **W żadnym przypadku stanowisko realizatora dźwięku nie może być umieszczone na kocu sali czy pod balkonami lub w oddzielnym pomieszczeniu, a także na zabudowanych przyczepach.**

System ma być skonfigurowany, wystrojony i przygotowany do pracy realizatora zespołu BRATHANKI.

Bariery oddzielające widownię powinny być w odległości min 2m od frontu kolumn niskotonowych, lecz nie dalej jak 6m od sceny.





Scena

Diigico - SD7,SD8
 Yamaha - M7CL, CI5, QI5
 Digidesign - Sc48, ProFile
 Soundcraft - VI
 Allen&heath - ILIVE
 Midas - seria Pro

Nie akceptujemy konsolet: LS9 ,BEHRINGER X32

Jednakowe koćki mocy oraz monitory niskoprofilowe 500W - 7 szt. scena + 1 szt. przy stanowisku monitorowym.

Drum-fill min 800W - 1 szt. hi/mid + sub 18"

Stanowisko monitorowe bezwzgl. dnie umieszczone poza sceną z możliwością swobodnego przemieszczania się między sceną a stanowiskiem monitorowym.

Minimalne wymiary sceny 10x8m

Tylni podest na scenie min 7x3m o wys 0.5m

Scena i zadanie musi zagwarantować prawidłowy występ zespołu BRATHANKI w każdych warunkach atmosferycznych oraz zagwarantować bezpieczeństwo muzykom, obsłudze technicznej oraz urzędnikom i instrumentom zespołu.

Boki i tył sceny osłonięte czarną siatką. Schody techniczne po obu stronach sceny.

Dogodny dojazd samochodu technicznego pod schody.

Wokalistka korzysta z własnego odsłuchu dousznego pracującego w trybie mono.

Aux 1 – klawisz
 Aux 2 – wokal główny
 Aux 3 – flet
 Aux 4 – akordeon
 Aux 5 – gitara
 Aux 6 – bas
 Aux 7 – perkusja
 Aux 8 – ucho (mono)



Obsługa

- 1 osoba przy stanowisku realizatora (front)
- 1 realizator monitorów
- 1 osoba podczas koncertu na scenie
- 1 osoba przy realizatorze wiatła
- 1 osoba do obsługi spota
- 1 osoba odpowiadająca za zasilanie

Input lista

1. STOPA	Sennheiser 602,902	bramka
2. WERBEL	Shure 57	kompresor
3. HI-HAT P	pojemno	
4. TOM 1	Sennheiser 604,904	bramka
5. TOM 2	Sennheiser 604,904	bramka
6. TOM 3	Sennheiser 604,904	bramka
7. TOM 4	Sennheiser 604,904	bramka
8. OH L	pojemno	
9. OH P	pojemno	
10. BAS	DI aktywny	kompresor
11. GIT	Sennheiser e606	
12. GIT	Sennheiser e606	
13. AKORD	DI aktywny	
14. AKORD	DI aktywny	
15. KLAWISZ	DI	kompresor
16. KLAWISZ	DI	kompresor
17. SKRZYPCE	DI	
18. FLET	Shure beta 57	kompresor
19. WOKAL	Shure beta 58	kompresor
20. WOKAL	Shure beta 58	kompresor
21. WOKAL	Shure beta 58	kompresor
22. WOKAL	Shure beta 58	kompresor
23. Hi-HAT L	pojemno	
24. REZERWA		

RET FX	REVERB plate	AUX - 1
RET FX	REVERB vocal hall	AUX - 2
RET FX	REVERB concert hall	AUX - 3
RET FX	DELAY	AUX - 4

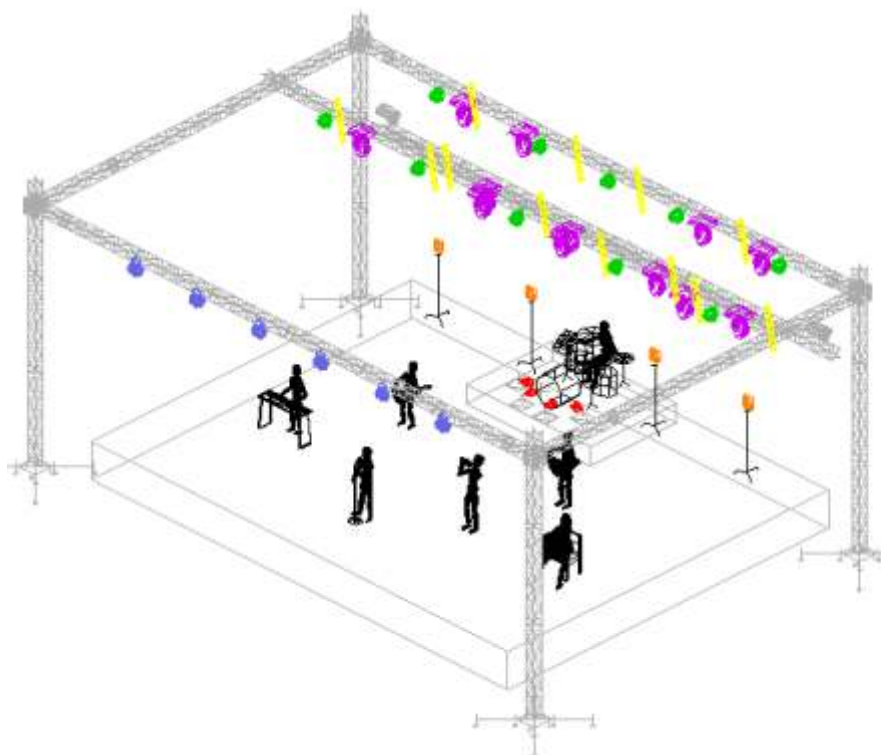
SUB AUX - 5

FRONT FILL AUX - 7
OUT FILL AUX - 8

Zasilanie

Koncerty plenerowe - zasilanie z agregatu pr. dotwórczego.
Napięcie zasilające przy pełnym obciążeniu 230V +/- 5%.
Instalacja zasilająca z zabezpieczeniem różnicowo prądowym.



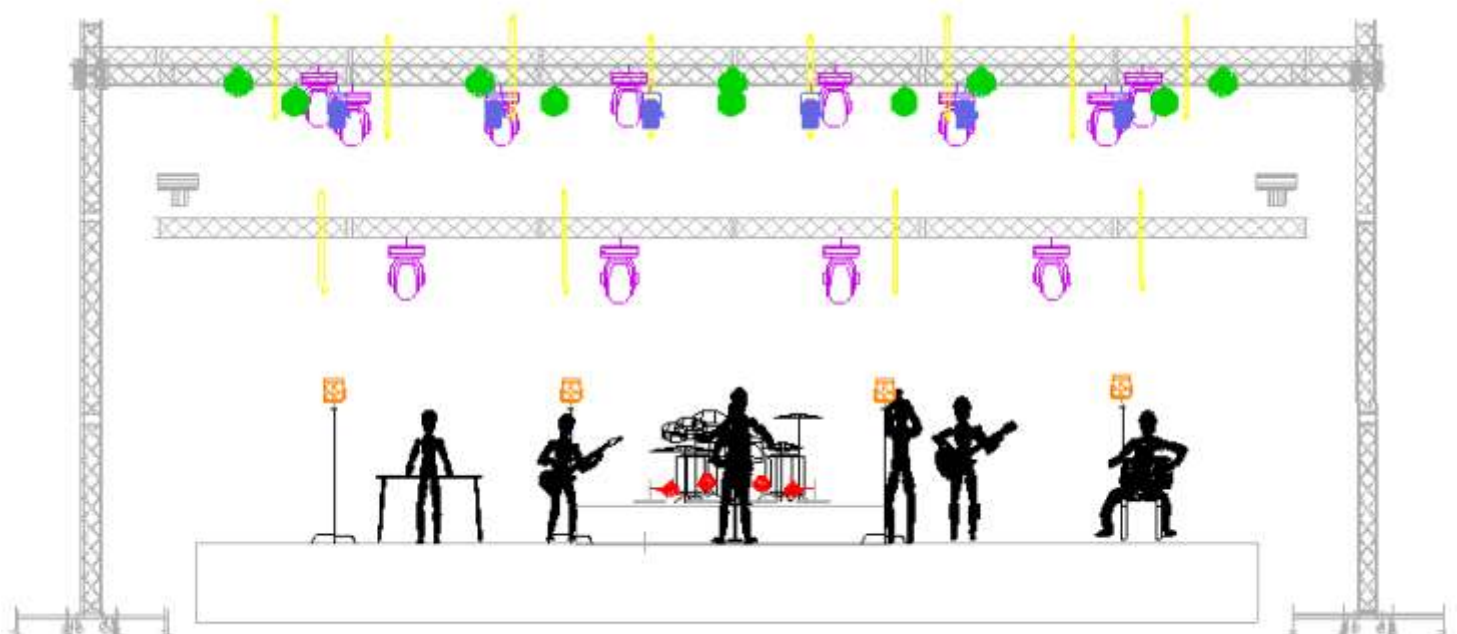


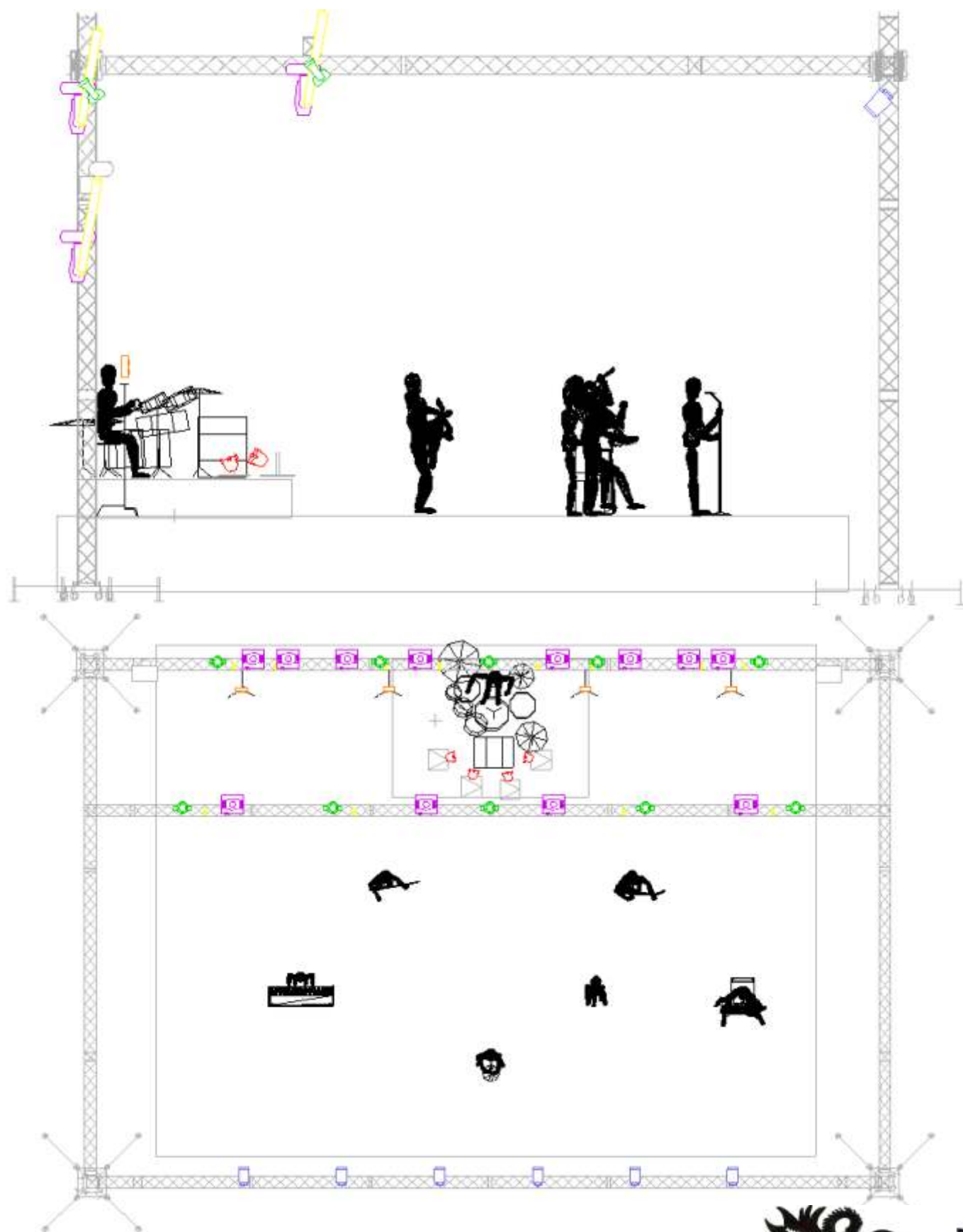
Symbol	Name	Count
	Robe Robin 600E Spot	12
	Robe Robin 600 LedWash	10
	Sunstrip Active	12
	Led Par RGBW	4
	Blinder	4
	Fresnel PC	6
	Hazer Unique + wentylator	2
	Follow Spot	1
	Konsoleta oświetleniowa Jands Vista v2	1

BRATHANKI 2014

Open Air

Drawn by: Dawid Łuczak
 Mobile: +48 791 722 802;
 e-mail: swiatlo@brathanki.com.pl

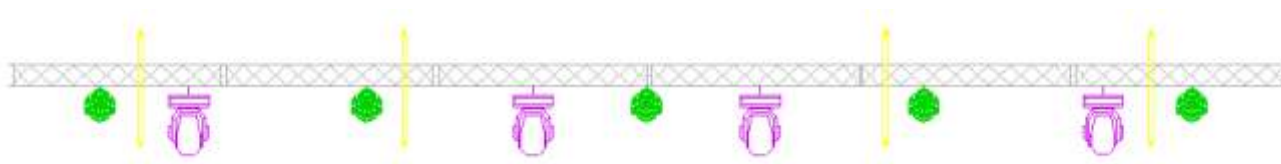




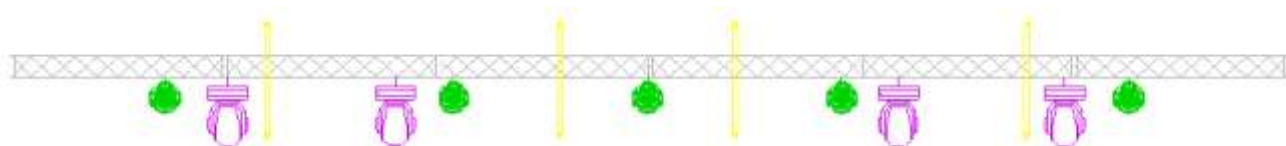
- **Truss Front** (6 x Fresnel PC – kolor blue):



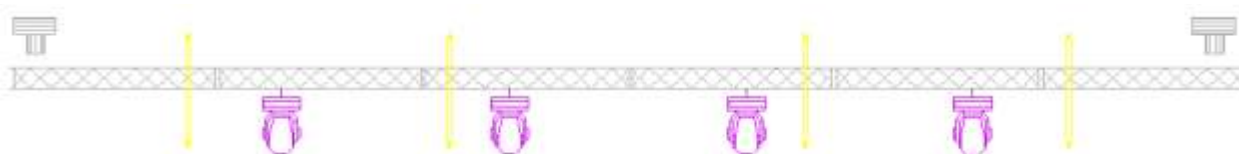
- **Truss Up** (4 x Robin 600E Spot – kolor magenta; 5 x Robin 600 LedWash – green; 4 x Sunstrip – yellow):



- **Truss Kontra** (4 x Robin 600E Spot – kolor magenta; 5 x Robin 600 LedWash – green; 4 x Sunstrip – yellow):



- **Truss Down** (4 x Robin 600E Spot – kolor magenta; 4 z Sunstrip – yellow):

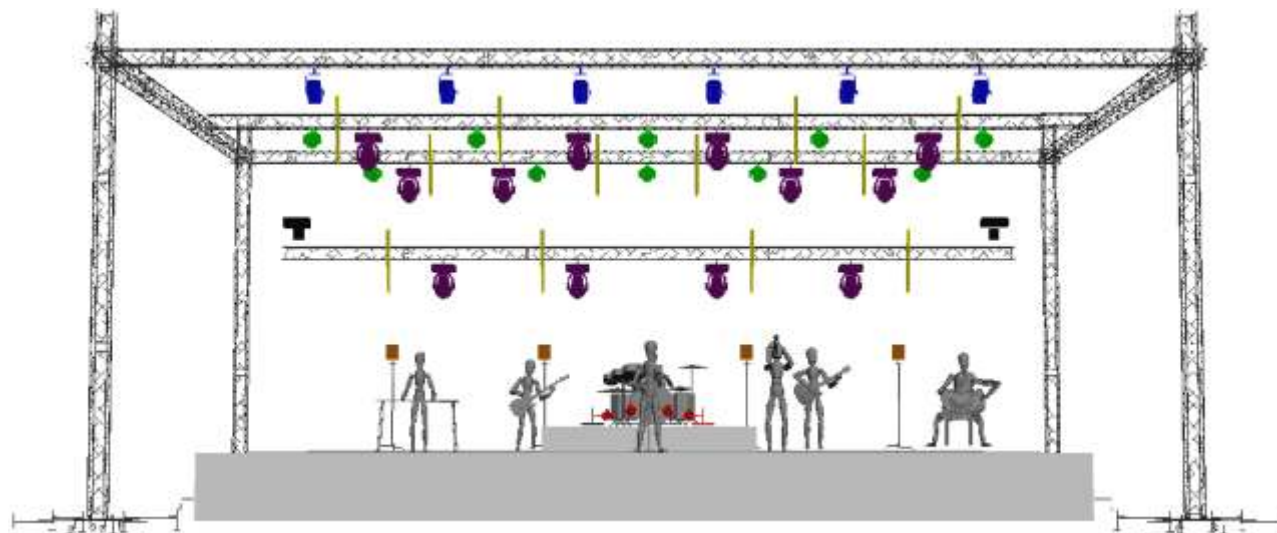


- **Floor** (4 x Blinder, umieszczone na statywach – kolor orange; 4 x Led Par do pod wietlenia perkusji od spodu – red):



Zamienniki:

- Robe Robin 600E Spot; Martin Mac 700 Spot; Robe Spot 700 AT; ClayPack Alpha Spot 700
- Robe Robin 600 LedWash; JBlighing A7; Martin Mac 301



Podczas koncertu zespołu BRATHANKI scena musi być wysłonięta z trzech stron, gładkim nieprzejrzyistym horyzontem, posiadając aktualny atest przeciwpożarowy, a instalacja elektryczna musi być zgodna z przepisami SEP i CE.

- wszystkie urządzenia muszą być w pełni sprawne z zachowaniem zgodności tarcz kolorów, oraz pracować w systemie mieszania barw CMYK,

- wszelkie zmiany sprzętu i ich rozmieszczenie wymagają konsultacji z realizatorem

- każdorazowo wymagany jest kontakt z realizatorem w celu potwierdzenia spełnienia wymagań ridera o oświetleniu, który jest nieodłączną częścią umowy

- dodatkowa kratka (Truss Up) ma być zamontowana w 3/4 wysokości boku dachu sceny

- stanowisko realizatora powinno znajdować się na podwyższeniu ok. 50cm, **centralnie** w osi sceny, zadane i zabezpieczone przed złymi warunkami pogodowymi

- w przypadku braku bezpośredniego kontaktu pomiędzy realizatorem a osobą obsługującą Follow Spot'a należy zapewnić system komunikacji bezprzewodowej

- istnieje możliwość przywiezienia własnej konsoli – w takim przypadku proszę o kontakt telefoniczny

