

PLAN ODNOWY MIEJSCOWOŚCI SOŚNICA

PLAN ODNOWY
MIEJSCOWOŚCI SOŚNICA

na lata 2008 – 2015

GMINA DOBRZYCA

POWIAT PLESZEWSKI

Sośnica - 2008

SPIS TREŚCI

I.WSTĘP	3
II.CHARAKTERYSTYKA MIEJSCOWOŚCI	4
III.INWENTARYZACJA ZASOBÓW SŁUŻĄCYCH ODNOWIE MIEJSCOWOŚCI	6
IV. OCENA SŁABYCH I MOCNYCH STRON MIEJSCOWOŚCI	22
V.OPIS PLANOWANYCH ZADAŃ INWESTYCYJNYCH I PRZEDSIĘWZIĘĆ AKTYWIZUJĄCYCH SPOŁECZNOŚĆ LOKALNĄ	24

I. WSTĘP

PLAN ODNOWY MIEJSCOWOŚCI SOŚNICA jest dokumentem o charakterze planowania strategicznego dla sołectwa Sośnica na lata 2008-2015, który umożliwi ubieganie się o pomoc finansową na przedsięwzięcia kwalifikujące się m.in. do dofinansowania ze środków Unii Europejskiej, w tym w ramach działania „*Odnowa i rozwój wsi*” objętego Programem Rozwoju Obszarów Wiejskich na lata 2007-2013”. Celem działania jest poprawa jakości życia na obszarach wiejskich poprzez zaspokojenie potrzeb społecznych i kulturalnych mieszkańców wsi oraz promowanie obszarów wiejskich.

Opracowanie powstało na podstawie analizy wniosków mieszkańców, które odzwierciedlają ich potrzeby oraz analizy następujących dokumentów:

- Program Rozwoju Obszarów Wiejskich na lata 2007-2013,
- Strategia Rozwoju Województwa Wielkopolskiego*,
- Strategia Rozwoju Społeczno-Gospodarczego Powiatu Pleszewskiego*,
- Strategia Rozwoju Gminy Dobrzyca,
- Wieloletni Plan Inwestycyjny i Finansowy Gminy Dobrzyca,
- Plan zagospodarowania przestrzennego Gminy Dobrzyca.

PLAN ODNOWY MIEJSCOWOŚCI SOŚNICA przedstawia charakterystykę miejscowości, inwentaryzację zasobów służących odnowie miejscowości, analizę słabych i mocnych stron Sośnicy a także planowane zadania inwestycyjne oraz przedsięwzięcia aktywizujące społeczność lokalną, zmierzające do osiągnięcia rozwoju społecznego, gospodarczego. Szacuje spodziewane efekty planowanych zadań i wpływ na przebieg procesów rozwojowych, wskazuje kierunki zaangażowania środków funduszy Unii Europejskiej, środków własnych gminy oraz sołectwa.

Plan ten jest dokumentem otwartym, w zależności od potrzeb społecznych oraz możliwości finansowych będzie mógł być weryfikowany i aktualizowany.

PLAN ODNOWY MIEJSCOWOŚCI SOŚNICA przyjęty na zebraniu wiejskim sołectwa Sośnica, zatwierdzony uchwałą Rady Gminy Dobrzyca jest podstawą ubiegania się o dofinansowanie projektów z Programu Rozwoju Obszarów Wiejskich.

II. CHARAKTERYSTYKA MIEJSCOWOŚCI

Położenie, powierzchnia, ludność

Wieś Sośnica położona jest pomiędzy Pleszewem a Dobrzycą, w gminie Dobrzyca, powiat pleszewski, woj. wielkopolskie.

Sośnica leży na rozległej Wysoczyźnie Kaliskiej, która stanowi część Niziny Wielkopolskiej, nad rzeką Lutynią. Cały teren wsi stanowi płaskie wzniesienie morenowe, ukształtowane przez zlodowacenie środkowopolskie (1600 – 1800 lat p.n.e.).

Powierzchnia Sośnicy - 1.108ha.

Według stanu na koniec 2007r. Sośnicę zamieszkiwało 521 osób.

Mieszkańców Sośnicy stanowią rodowici polacy oraz „przybysze” wskutek migracji ludności z różnych stron Polski, w większości z kresów wschodnich po II wojnie światowej. Po roku 1900, w wyniku kolonizacji Sośnicę zamieszkiwało stu osadników niemieckich nazywanych „bambrami”. Wszyscy wnieśli inne obyczaje, nawyki i sposoby wysławiania się. Sośniczanie od wieków charakteryzują się pracowitością, chęcią pomocy sąsiadom. Spracowani gospodarze - rodzice przekazują gospodarstwa dzieciom i zwykle pozostają przy dziecku, które to gospodarstwo przejęło. Znaczna ilość rodzin to rodziny wielopokoleniowe.

Rys historyczny, struktura przestrzenna

Wieś stanowiła gniazdo rodowe Sośnickich herbu Trąby. Należała do rodzin Sośnickich, Jutrowskich, Łęckiego, Rogalińskich, Chłapowskich, a od 1890r. do Ildefonsa Chełkowskiego. Przejęta przez Komisję Kolonizacyjną ok. 1905r. została sprzedana kolonistom.

Nazwa wsi pochodzi od borów sosnowych stąd i nazwisko pierwszych właścicieli „Sośnicy”. Początki osadnictwa sięgają 550-600 lat p.n.e. na co wskazywały wykopaliska archeologiczne, o których pisano m.in. w Przeglądzie Archeologicznym Tom IV z roku 1928-1932 strona 223. Wieś po raz pierwszy została odnotowana w dokumencie z 1346r.

Wieś Sośnica jest starą osadą położoną nad rzeką Lutynią, w jej górnym biegu, w odległości 5 km na wschód od Dobrzycy. W przeszłości była to rzeka żeglowna. Transportowano nią płaskodennymi łodziami zboże do młynów wodnych, które znajdowały się przy Lutyni.

Wioska obejmowała folwarki: Kaczyniec, Jarmużew, przysiółek zwany Perkanów oraz Głapiniec, gdzie był młyn wodny „Jasień” a następnie wiatrak, w którym mełło się

PLAN ODNOWY MIEJSCOWOŚCI SOŚNICA

zboże. Na folwarkach Kaczyńcu i Jarmużewie były budynki inwentarskie – owczarnie. Malownicze położenie Sośnicy w dolinie rzeki Lutyni zostało znakomicie wykorzystane przy lokalizacji głównych budynków dworskich, połączonych ze sobą funkcjonalnie i krajobrazowo. Dwór został pobudowany na wzgórzu (po wschodniej stronie rzeki Lutyni). Został rozbudowany przez Ludwika Chłapowskiego. Przy dworze znajdowały się budynki dworskie, mieszkanie kucharza, mieszkanie zarządcy – włodarza, dalej budynki gospodarskie, stajnie, obory dla bydła, spichlerz oraz stodoły. Od strony północnej (Fabianowa) jest głęboka pradolina wskazująca na dopływ rzeki Lutyni. Od zachodu jest również pradolina, która stanowiła dopływ do rzeki z lewej strony. Spełniały one naturalną osłonę przed najazdami nieprzyjaciół: ziemczałych pobratymców, Czechów husytów i margrabiów saskich brandenburskich.

Sośnica jest bardzo rozległą wioską – różnica między numerem 1 a 106 wynosi 8km.

W centralnym punkcie wsi przecinają się główne drogi łączące miejscowości Pleszew, Dobrzyca, Lutynia, Koryta dalej Ostrów Wlkp. Skrzyżowanie wskazuje cztery strony świata: wschód – zachód (Kowalew – Dobrzyca), północ – południe (Lutynia – Koryta). W początkach istnienia wsi drogi prowadziły poza budynkami dworu i kościoła. Droga z Dobrzycy do Pleszewa prowadziła przez Sośnicę, krzyżowała się z drogą do Fabianowa, przechodzącą koło dawnego młyna zwanego „młynem Grobelnym”, przez most, który we wrześniu 1939 roku został wysadzony przez cofające się wojska polskie. Dalej ta droga biegnie koło figury Serca Jezusowego i nowego cmentarza, by dołączyć do granicy z Kowalewem i dalej do Pleszewa. Dziś droga koło cmentarza jest używana jako droga dojazdowa do pól i nazywana jest Pleszówką.

Centralną częścią wsi był dwór i kościół, który pobudowano około 1300r. Wokół kościoła toczyło się życie społeczne i kulturalne. Drugą instytucją do życia społecznego była karczma. W Sośnicy były dwie karczmy, a był okres że trzy: pierwsza na skraju drogi z Dobrzycy do Pleszewa przy Młynie Grobelnym, druga na Kaczyńcu, przy skrzyżowaniu drogi z Dobrzycy do Karmina. Dawniej prowadziła ta droga do Taczanowa przez most, którego aktualnie nie ma. Przez Sosnice przebiegał jeden ze szlaków bursztynowych prowadzących do Kalisza. Trzecia karczma we wsi mieściła się przy młynie „Jasień” (na Glapińcu). W roku 1898-1900 pobudowano zajazd - karczmę w centrum wsi, wraz z pokojami noclegowymi i restauracją .

III. INWENTARYZACJA ZASOBÓW SŁUŻĄCYCH ODNOWIE MIEJSCOWOŚCI

Poniżej przedstawiono zasoby materialne oraz niematerialne Sośnicy, które mogą być wykorzystane dla rozwoju miejscowości, w działaniach na rzecz jej odnowy.

1. DZIEDZICTWO KULTUROWE

Na terenie Sośnicy znajdują się obiekty zabytkowe – wpisane do rejestru zabytków. Są to zabytkowy kościół i dworek Chłapowskich oraz zajazd ujęty w spisie zabytków.

Drewniany zabytkowy kościół z roku 1745r. położony wśród zieleni nad rzeką Lutynia

Pierwsza wzmianka o kościele w Sośnicy pochodzi z 1445r. i wiadomo, że już wtedy był pod wezwaniem św. Marii Magdaleny. Pierwszy kościół postawiony przez Sośnickich – właścicieli Sośnicy, powstał z drewna dębowego i modrzewiu, pochodzących z terenów sośnickich i cięte w miejscowym tartaku. Po prawie trzystu latach, kiedy kościół nabył Konstanty Rogaliński, mocno już zniszczony postanowiono rozebrać, a na jego miejsce postanowić nowy.

Z fundacji Konstantego Rogalińskiego pobudowano kościół orientalny – ołtarz skierowany na wschód, na zewnątrz oszalowany kryty szkuclami (metrowej długości deski). Przy kościele została postawiona dzwonnica, na której umieszczone były dwa dzwony – duży i mały. Dzwon wielki wzywał wszystkich mieszkańców parafii do wspólnej modlitwy porannej, na Anioł Pański w południe oraz na modlitwy wieczorne. Dzwon mały natomiast wzywał na rozpoczęcie uroczystości mszalnych czy nabożeństw. Jednocześnie z budową kościoła budowano plebanię i budynki gospodarcze.

Aktualnie po licznych przebudowach i remontach kościół stanowi budowla zrębowa konstrukcji szkieletowej, z otynkowanymi przybudówkami (przybudówki z 1963 roku). Jej nawa z lekko załamanyścianami stanowi jedną całość z prezbiterium. Kościół pokryty jest dwuspadowymi dachami gontowymi, ponad którymi góruje wieżyczka na sygnaturkę, pokryta blachą a wieńczy ją chorągiewka, na której jest data budowy kościoła – 1745r. Wyróżnia się on nie tylko różnorodnością ścian ale i zadaszeniem. Nad wejściem zachodnim znajduje się falista ściana dachu. Wielką osobliwością jest fartuch gontowy osłaniający przyziemie kościoła (wykonano go podczas remontu w 1963r.)

PLAN ODNOWY MIEJSCOWOŚCI SOŚNICA

Od południa przylega otynkowana kruchta (pobudowana w 1963r.), kraniec wschodni stanowi trójboczne zamknięte prezbiterium i dlatego mówi się, że świątynia jest orientalna.

Od zachodu przylega wieża sięgająca kalenicy dachu zwana dzwonnica, z przybudówkami i podcienionym zadaszeniem (przybudówka i zadaszenie z 1963r.). Na północnej ścianie budynku na jej końcu jest zakrystia ze szkieletową konstrukcją (rozbudowana w 1963r.).



W bocznej kruchcie, w narożu znajduje się kamienna kropielnica a na ścianie obok rzeźba ukrzyżowanego Chrystusa.

W nawie świątyni, której patronuje św. Maria Magdalena z Magdarii, pokutująca jawnogrzesznica, trzy ściany zdobią sceny z jej życia. Pierwsza po prawej stronie to scena obmycia przez nią nóg Chrystusa w domu Szymona, po drugiej stronie Maria Magdalena towarzyszy Jezusowi w drodze na Golgotę, tu widzimy ją przy krzyżu. Na trzeciej ścianie Maria Magdalena, której jako pierwszej spośród żywych ukazał się Chrystus po zmartwychwstaniu. Patrząc na wnętrze kościoła z chóru, widać sklepienie kolebkowe z dekoracją malarską, spięte na wysokości prezbiterium belką tęczową. Po środku belki widać siedemnastowieczny krucyfiks Teodora Szukały. Widać też fresk podstropowy z postaciami świętych: Wojciecha, Jadwigi Śląskiej i Stanisława Kostki. Podobna

PLAN ODNOWY MIEJSCOWOŚCI SOŚNICA

dekoracja malarska jest po stronie przeciwnej, tyle że są to portrety św. Stanisława Biskupa,

błogosławionej Jolanty, a na końcu przy chórze św. Kazimierza Królewicza. W nawie, w trójbocznym krańcu wznosi się rokokowy ołtarz główny z XVIII w. W jego centralnym polu wisi obraz św. Anny Samotrzeciej. Obraz ten jest zasłoną, za którą kryje się obraz

Matki Bożej Pocieszenia z Dzieciątkiem. Osobliwością tego wizerunku są kwiaty w ręku Matki Bożej. Na poboczu ołtarza stoją 2 wielkie rzeźby patronów polskich - św. Stanisława Szczepanowskiego oraz św. Wojciecha. Dekorację krańców bocznych ołtarza stanowią aniołki siedzące na gzymsie zwieńczenia. Zwieńczeniem ołtarza jest obraz patronki świątyni św. Marii Magdaleny. Na uwagę zasługuje również krucyfiks ustawiony na ołtarzu, dar mieszkańców Fabianowa. Na ścianie południowej, tuż obok witraża, znajduje się obraz biskupa Michnińskiego, św. Benona z Misni – opiekuna zwierząt gospodarskich. Poniżej znajduje się pięknie rzeźbiony fotel z orłem i aniołami (wstawiony w 1963r.).

W kościele znajdują się dwa ołtarze boczne z XVIII w. Pierwszy ołtarz wygląda następująco: w szczycie jest krzyż, w środku obraz św. Ludgardy w modlitewnej rozmowie z ukrzyżowanym Jezusem. Niżej w półkolistej wnęce, rokokowy krucyfiks z postacią Jezusa ukrzyżowanego. Nieznany twórca na głazach pod krzyżem umieścił żabę, symbol wiecznego życia i zmartwychwstania oraz jaszczurkę, jako wyraz tęsknoty za życiem w wiecznej światłości.

Obok ołtarza stoi osiemnastowieczna rokokowa chrzcielnica. Nieco dalej stoi niezwyklej wielkości i kształtu postument do świecy paschalnej, która jest symbolem zmartwychwstałego Chrystusa. Na ścianie północnej nawy znajduje się osiemnastowieczna ambona z baldachimem i zwieńczonym krzyżem (baldachim ten był przed remontem zawieszony nad konfesjonalem), na korpusie ambony umieszczono tablice mojżeszowe (również wykonane podczas remontu w 1963r.).

Po tej samej stronie kryją się stare drzwi do zakrystii, ozdobione pięknymi okuciami XVIII-wiecznymi, tj. z okresu budowy kościoła.

W zwieńczeniu drugiego ołtarza jest św. Iwo, patron sędziów, adwokatów i ubogich. W polu środkowym jest obraz św. Michała Archaniola, zwycięzcy mocy piekielnych. Na pobliskiej ścianie prezbiterium są jeszcze dwa obrazy: wizerunek Matki Bożej Licheńskiej oraz obraz maryjny. Strop prezbiterium zdobi rzeźbiony symbol Ducha św. w promiennej aureoli. Świątynię od zachodu zamyka chór muzyczny z lekko wybrzuszoną balustradą, z organami pośrodku zbudowanymi w 1800r. Pod chórem są trzy tablice

PLAN ODNOWY MIEJSCOWOŚCI SOŚNICA

epitafijne: Kajetana Modlibowskiego, Michała Chłapowskiego – właściciela Sośnicy śmiertelnie ranionego podczas Wiosny Ludów na rynku w Koźminie i Emilii Chłapowskiej Sokolnickiej (żony).

Przy kościele znajduje się grotta Matki Bożej, która ma również swoją historię. W czasie II wojny podczas rozbiórki figury Matki Boskiej, dwóch młodych Sośniczan ukryło głowę z figury, by po wojnie odkopać i po odrestaurowaniu postawić ją w grocie przy kościele.

Teren wokół kościoła otacza odnowiony mur kamienny. Tuż za murem wygospodarowano teren na parking.

Dwór Chłapowskich – obecnie szkoła podstawowa

Klasycystyczny dwór wzniesiony został na prawym brzegu rzeki Lutynia przed 1780r. dla Rogalińskich, rozbudowany o portyk w początku XIXw., przebudowany i remontowany w końcu XIXw oraz ok. 1965r. Jest to dwór parterowy z poddaszem użytkowym wzniesiony

na planie prostokąta. W symetrycznej fasadzie czterokolumnowy portyk w wielkim porządku. Budynek nakryty jest dachem dwuspadowym. Elewacje zwieńczone gzymsem z ceglanyymi kroksztynami. Aktualnie we dworze mieści się Szkoła Podstawowa.



PLAN ODNOWY MIEJSCOWOŚCI SOŚNICA

Przy dworze zlokalizowane są budynki rozparcelowanego po 1905r. zespołu folwarcznego z kamienno-ceglanymi zabudowaniami (m.in. zamieniony na mieszkania spichrz z ok. 1830-40r.).

Przy dworze jest również park o pow. 1,16ha, założony w II połowie XIXw. na zboczu łagodnie opadającym ku rzece Lutynii z aleją grabową i szpalerem topolowym.



Pozostałości budynku wchodzącego w skład byłego zespołu folwarcznego

Dawny zajazd

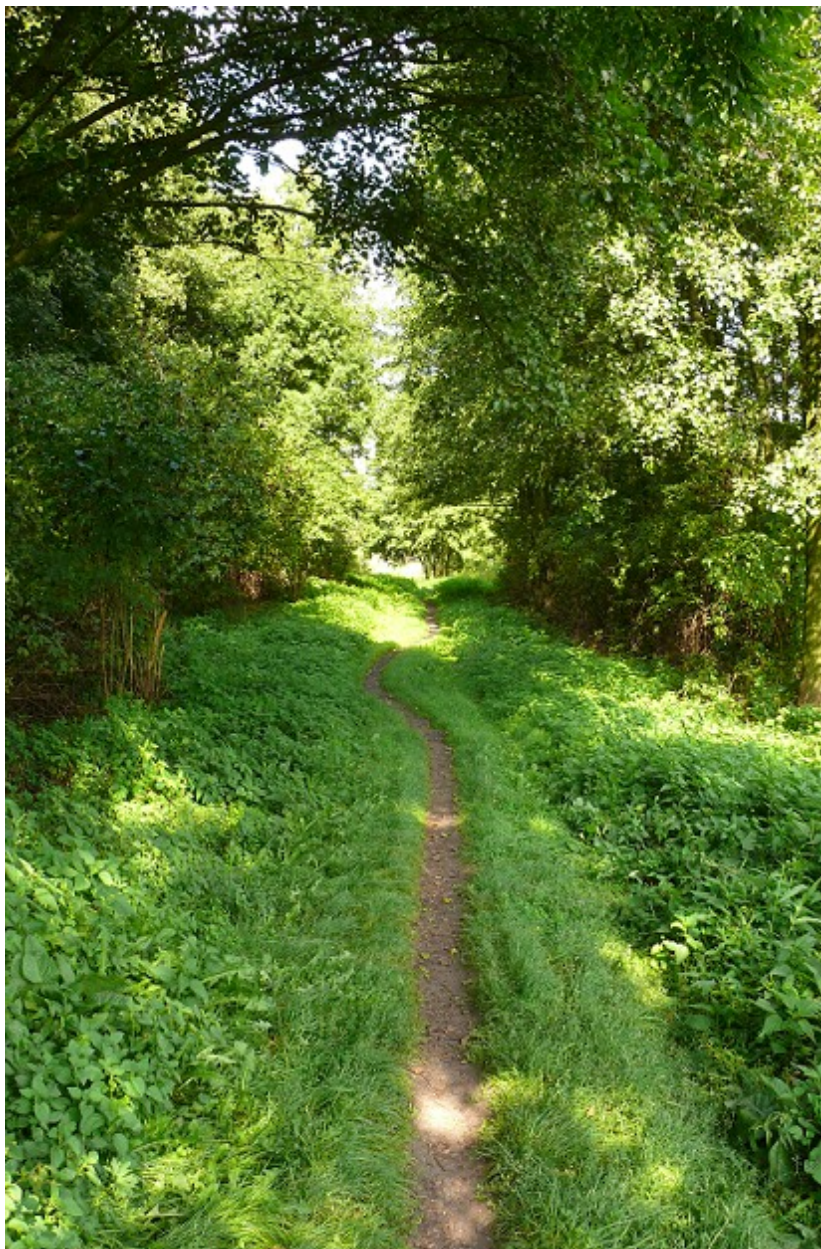


PLAN ODNOWY MIEJSCOWOŚCI SOŚNICA

Budynek z ok. 1900r. znajduje się w centrum wsi przy skrzyżowaniu dróg. Dawniej mieściła się tu karczma - "gościniec". Jest to budynek z górną częścią podbitą drewnem. Tutaj toczyło się życie kulturalne i towarzyskie. Aktualnie jest to budynek mieszkalny.

2. OBIEKTY I TERENY

ścieżka dla spacerowiczów



Można nazwać ją deptakiem, zlokalizowana jest pomiędzy drogami: powiatową Koryta - Fabianów a gminną Sośnica – Fabianów, która biegnie koło nowego cmentarza. Jest to

PLAN ODNOWY MIEJSCOWOŚCI SOŚNICA

prastary trakt przez rzekę Lutynia prowadzący niegdyś do Pleszewa. Do czasu wybuchu II wojny światowej drogą tą przez most na Lutyni, który wysadziło Wojsko Polskie, dalej koło cmentarza udawano się do Pleszewa. Aktualnie na rzece jest metalowa kładka. Ścieżką tą mieszkańcy – piesi i rowerzyści skracają sobie drogę na cmentarz, do kościoła, dzieci do szkoły. Jest to idealne miejsce do spacerów. Wymaga jednak ono znacznych nakładów finansowych - jest to ścieżka gruntowa i mieszkańcy od lat zabiegają

u władz samorządowych o jej utwardzenie. Może ona stanowić część „szlaku” po Sośnicy. Ścieżką tą dojdzie się do drogi gminnej wychodzącej koło cmentarza, na którym znajduje się pomnik pomordowanych w latach II wojny światowej z parafii Sośnica i Berezowicy Małej. Dalej można udać się do zabytkowego kościoła, następnie obejrzeć dwór Chłapowskich, w którym aktualnie mieści się szkoła podstawowa, przylegający do niego park z zachowaną tam aleją grabową, pozostałości obszernego niegdyś folwarku z XIXw., kontynuować spacer przez “centrum Sośnicy” - skrzyżowanie dróg, gdzie stoi dawna karczma - “gościniec” z ok. 1900r. by dalej udać się do sali wiejskiej – Domu Strażaka.

Cmentarze

W Sośnicy są dwa cmentarze: stary i nowy, zlokalizowane przy drodze gminnej z Sośnicy do Fabianowa. Są miejscem kultu religijnego, przystani, spacerów mieszkańców, którzy odwiedzają groby najbliższych. Cmentarze są otoczone zielenią – małymi lasami, które urozmaicają krajobraz Sośnicy.

Na nowym cmentarzu parafialnym znajduje się miejsce pamięci narodowej - pomnik – obelisk upamiętniający śmierć Polaków w lutym 1944r. - byłych mieszkańców Berezowicy Małej i innych wsi koło Zbaraża na kresach wschodnich (obecnie Ukraina), wymordowanych przez nacjonalistów ukraińskich oraz sośniczan poległych podczas II wojny światowej.

Uroczyste odsłonięcie pomnika odbyło się w 1994r. W uroczystościach brali udział m.in. berezowiczanie (przybyli z różnych stron kraju i Europy), sośnicznicy, Wojewoda Kaliski – Eugeniusz Małecki, władze samorządowe Dobrzycy, wójtowie sąsiednich gmin, kierownik Urzędu Rejonowego w Pleszewie. Uroczystość odsłonięcia odnotowało radio, telewizja (m.in. Teleekspres), prasa regionalna i krajowa.

PLAN ODNOWY MIEJSCOWOŚCI SOŚNICA

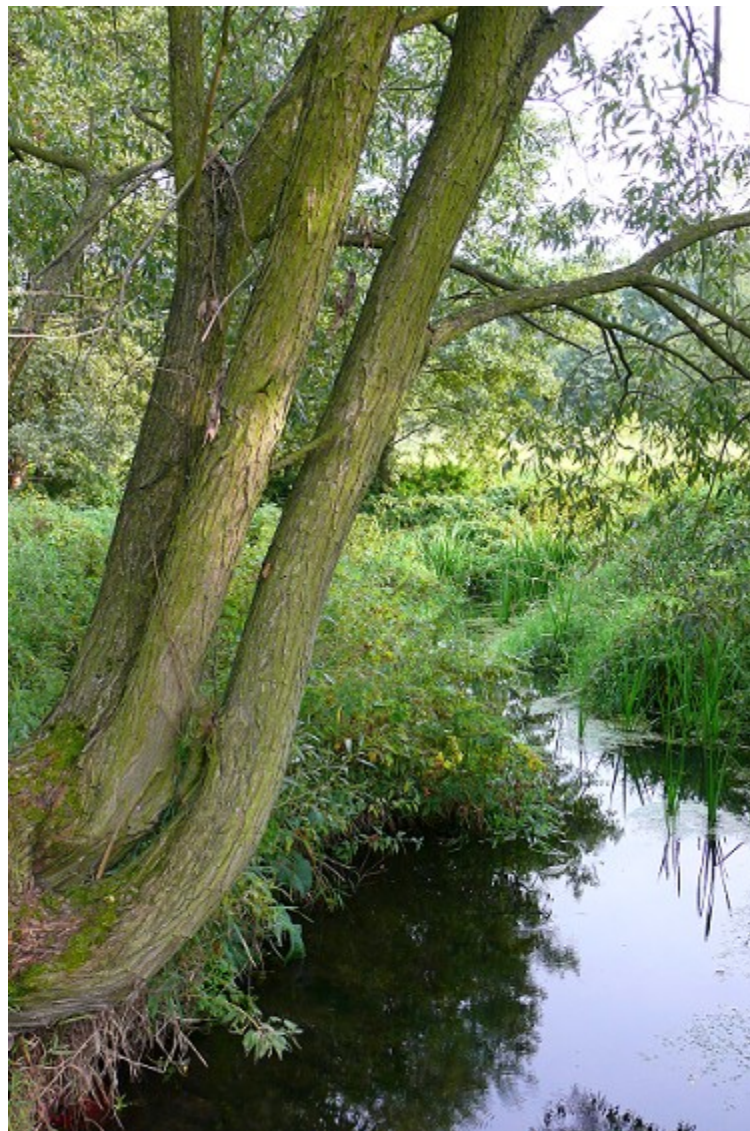
Po 62 latach od tamtych tragicznych wydarzeń w listopadzie 2006r. delegacja ukraińska, która przebywała z nieoficjalną wizytą w powiecie pleszewskim, złożyła kwiaty pod pomnikiem i oddała hołd ofiarom ukraińskiego terroru.



Dolina rzeki Lutynia

PLAN ODNOWY MIEJSCOWOŚCI SOŚNICA

Dolina rzeki jest wyjątkowo atrakcyjna. Wraz z dolinkami bocznymi stawnowi ważne ciągi ekologiczne o wysokiej aktywności przyrodniczej.



3. INFRASTRUKTURA SPOŁECZNA

Sośnica posiada dość dobrze rozwiniętą infrastrukturę społeczną. Nie mniej wymaga ona znacznych nakładów finansowych na remonty. Infrastrukturę tę stanowią:

- szkoła podstawowa,
- filia biblioteki gminnej,
- „Dom Strażaka”
- boisko do piłki nożnej,
- utwardzony plac przy sali

Szkoła Podstawowa

Najmłodszy mieszkańcy Sośnicy rozpoczynają edukację w szkole podstawowej – dawnym dworku Chłapowskich, gdzie jest również oddział przedszkolny „0”. Uczęszcza do niej ponad 50 dzieci. Starsze dzieci kontynuują naukę w gimnazjum w Dobrzycy, a następnie w szkołach ponadgimnazjalnych głównie w pobliskim Pleszewie. Budynek ten wymaga nakładów finansowych na remonty i wyposażenie.

Biblioteka

W Sośnicy mieści się filia Gminnej Biblioteki Publicznej, która prowadzi działalność kulturalno-oświatową i od ponad 50 lat zaspokaja potrzeby kulturalne mieszkańców.

Filia uzupełnia działalność Gminnej Biblioteki Publicznej w Dobrzycy, gdzie organizowane są liczne konkursy recytatorskie, pięknego czytania, plastyczne, m.in. „Moja pisanka wielkanocna”, spotkania z pisarzami, lekcje biblioteczne, wystawy książek.

Dom Strażaka

Powstał m.in. dzięki staraniom władz OSP Sośnica, władz gminy oraz mieszkańców. Kiedy w 1981r. otrzymano pozwolenie na budowę nowego Domu Strażaka, mieszkańcy powołali komitet budowy, który ustalił wysokość dobrowolnych datków od mieszkańców wsi. Mieszkańcy pracowali w czynie społecznym, m.in. przy samodzielnej produkcji pustaków, kopaniu fundamentów. Środki na budowę pochodziły z datków społeczeństwa, od straży pożarnej, z Funduszu Rozwoju Rolnictwa oraz dotacji z Urzędu Gminy Dobrzyca. Uroczyste oddanie „Domu Strażaka” do użytku odbyło się 1985r., wtedy też przekazano jednostce OSP sztandar z okazji 65-lecia OSP Sośnica.

PLAN ODNOWY MIEJSCOWOŚCI SOŚNICA

Dom Strażaka jest miejscem spotkań mieszkańców. Tutaj odbywają się zebrania wiejskie, szkolenia dla rolników, spotkania członków organizacji działających w Sośnicy: Koła Gospodyń Wiejskich, Ochotniczej Straży Pożarnej, Ludowego Zespołu Sportowego. Jest miejscem, gdzie odbywają się ważne w życiu mieszkańców uroczystości, m.in. Dzień Babci i Dziadka, Dzień Kobiet, Dzień Seniora, dożynki wiejskie. To tutaj dzieci i młodzież przygotowują się do występów artystycznych na w/w uroczystości. Tutaj odbywają się zabawy taneczne – wieczorki organizowane przez OSP, KGW czy szkołę podstawową.

Budynek wymaga jednak remontu – niezbędne są do przeprowadzenia następujące prace:

- 1/ wymiana pokrycia dachowego na blachodachówkę wraz z malowaniem konstrukcji,
- 2/ wymiana okien drewnianych na PCV,
- 3/ wymiana drzwi wejściowych drewnianych na aluminiowe,
- 4/ wykonanie okładziny schodów wejściowych oraz podjazdu dla osób niepełnosprawnych,
- 5/ demontaż boazerii na ścianach i suficie,
- 6/ wykonanie sufitu w technologii karton-gips,
- 7/ gipsowanie oraz malowanie ścian i sufitu sali,
- 8/ odnowienie posadzki poprzez szlifowanie i lakierowanie,
- 8/ termomodernizacja ścian.

Boisko do piłki nożnej oraz plac przy sali

Przy sali wiejskiej – Domu Strażaka jest boisko sportowe do piłki nożnej, gdzie młodzież, głównie chłopcy spędzają czas wolny grając m.in. w piłkę nożną. Służy ono również jako boisko do ćwiczeń strażackich. Boisko wraz z przyległym utwardzonym placem wykorzystywane jest również na uroczystości organizowane przez społeczność lokalną: dożynki wiejskie, turnieje, festyny.

4. INFRASTRUKTURA TECHNICZNA

Wieś Sośnica jest zwodociągowana, stelefonizowana, zaopatrywana w energię elektryczną przez ENERGA-OPERATOR SA Rejonowy Zakład Dystrybucji w Jarocinie, mieszkańcy mają dostęp do internetu.

Nie ma jednak sieci kanalizacji sanitarnej przez co nieczystości z gospodarstw domowych gromadzone są w zbiornikach bezodpływowych i wywożone do gminnej oczyszczalni ścieków w Dobrzycy. Sporadycznie na posesjach znajdują się oczyszczalnie przydomowe.

Zgodnie z Wieloletnim Planem Finansowym i Inwestycyjnym dla Gminy Dobrzyca na lata 2007-2016 w Sośnicy planowana jest budowa oczyszczalni ścieków, gdzie będą odprowadzane ścieki z Sośnicy i pobliskich wsi. Inwestycja ta z pewnością poprawi jakość i standard życia mieszkańców oraz podniesie wartość inwestycyjną wsi.

Gospodarstwa domowe zaopatrzone są w pojemniki na nieczystości stałe, które wywożone są na wysypisko śmieci w miejscowości Dobra Nadzieja. Ponadto we wsi są pojemniki do selektywnej zbiórki odpadów.

W Sośnicy nie ma sieci gazowej, w związku z tym ludność zaopatruje się w gaz bezprzewodowy a budynki ogrzewane są indywidualnie głównie paliwem stałym. W związku z zainteresowaniem mieszkańców bezpośrednim dostępem do gazu ziemnego władze samorządowe podejmują działania na rzecz dalszej gazyfikacji gminy, w tym Sośnicy.

5. GOSPORARKA I ROLNICTWO

W Sośnicy przeważają gleby bielcowe klasy od II do VI. Warunki glebowe jak i klimatyczne sprzyjają uprawie zbóż i hodowli zwierząt, głównie trzody chlewnej. Stąd też Sośnica ma charakter głównie rolniczy.

Na terenie wsi są 92 gospodarstwa rolne o łącznej powierzchni 1.030ha, w tym: 17 gospodarstw powyżej 10ha, 5 powyżej 20ha, 5 gospodarstw powyżej 50ha, 4 powyżej 60ha, i 2 powyżej 70ha. Największe gospodarstwo posiada powierzchnię 90,75ha. Część z nich jest na bardzo wysokim poziomie.

Powierzchnia Sośnicy - 1.108ha, w tym gospodarstwa rolne o łącznej powierzchni 1.030ha. Na terenie Sośnicy jest zarejestrowanych 17 podmiotów gospodarczych prowadzących działalność usługową i handlową. Są to firmy prowadzone przez osoby fizyczne, głównie rodzinne, zatrudniające od 1 - 20 osób. Ponadto w Sośnicy są 2 duże zakłady pracy zatrudniające część mieszkańców. Jest firma produkująca okna i drzwi „PROFAL” oraz filia „ROLBUDU” zajmującego się m.in. sprzedażą opału, nawozów, paliwa.

Mieszczą się tutaj dwa sklepy: jeden spożywczo-przemysłowy należący do Gminnej Spółdzielni „Samopomoc Chłopska” w Dobrzycy oraz przemysłowy - prywatny.

W planie zagospodarowania przestrzennego wyznaczone są nowe tereny inwestycyjne przeznaczone pod zabudowę mieszkaniową jednorodzinną. Fakt ten może mieć istotne znaczenie w dobie „mody mieszkania poza miastem”.

6. KAPITAŁ SPOŁECZNY I LUDZKI

W Sośnicy działa kilka organizacji wiejskich: Koło Gospodyń Wiejskich, Ochotnicza Straż Pożarna oraz Ludowy Zespół Sportowy. Ponadto znaczącym kapitałem ludzkim są dzieci i młodzież szkolna, których występy ubogacają różne uroczystości okolicznościowe.

Koło Gospodyń Wiejskich

W Sośnicy działa Koło Gospodyń Wiejskich, do którego należą Panie z Sośnicy oraz przyległych wsi: Czarnuszki i Sośniczki.

Organizacja ta działa w ramach i na podstawie statutu Kółka Rolniczego oraz uchwalonego przez siebie regulaminu. W roku 2007 obchodziła 50-lecie działalności.

Koło Gospodyń Wiejskich czynnie bierze udział w organizacji dożynek wiejskich, jest organizatorem wielu uroczystości okolicznościowych, m.in. Dnia Babci i Dziadka, Dnia Seniora, Dnia Kobiet, Dnia Dziecka, spotkań andrzejkowych, opłatkowych oraz wycieczek, pielgrzymek. Część członkiń KGW należy do zespołu "Sośniczanki", który swoim śpiewem urozmaica m.in. uroczystości dożynkowe.



PLAN ODNOWY MIEJSCOWOŚCI SOŚNICA



PLAN ODNOWY MIEJSCOWOŚCI SOŚNICA

Panie otwarte są na udział w różnego rodzaju szkoleniach, warsztatach, m.in. uczestniczyły w szkoleniach nt. możliwości pozyskiwania środków z Unii Europejskiej. W roku 2007 brały udział w warsztatach gastronomicznych, których organizatorem było Stowarzyszenie "Wspólnie dla Przyszłości" działające w ramach Programu Leader +. Biorą również udział w wycieczkach organizowanych przez Gminny Związek Rolników Kółek i Organizacji Rolniczych odwiedzając m.in. gospodarstwa agroturystyczne w kraju. Współdziałają one z innymi Kołami Gospodyń Wiejskich działającymi na terenie gminy, m.in. w zakresie przygotowania spotkań opłatkowych, które co roku organizowane jest w innej miejscowości.

Ochotnicza Straż Pożarna

Pierwsza Ochotnicza Straż Pożarna w Sośnicy powstała w 1925r. Wcześniej w Sośnicy istniała straż pożarna przymusowa, do której musieli należeć wszyscy mężczyźni w wieku od 18 do 55 lat.

Od początku działalność straży wspierana była nie tylko przez instytucje państwowe ale i mieszkańców wsi. Mieszkańcy dobrowolnie gromadzili fundusze na działalność straży. OSP organizowało imprezy, z których dochód przeznaczano na działalność i wyposażenie straży.



PLAN ODNOWY MIEJSCOWOŚCI SOŚNICA

Działalność straży nie ograniczała się tylko do ćwiczeń i ochrony mienia przed żywiołem. Bardzo silnie rozwinęło się życie kulturalne, wystawiano liczne przedstawienia, organizowano wycieczki, zabawy - majówki.

Po wojnie OSP musiała się organizować od nowa i podobnie jak wcześniej dzięki zaangażowaniu i dobroczynności mieszkańców zdobyto fundusze na wyposażenie w sprzęt pożarniczy.

W 1985r. wybudowano Dom Strażaka, w którym mieści się m.in. sala wiejska przeznaczona do remontu oraz pomieszczenia na sprzęt pożarniczy i samochód.

Sośnicka straż wykazuje dbałość o wyposażenie w sprzęt i umundurowanie. Bierze udział w organizowanych zawodach strażackich na szczeblu gminy, zdobywając niejednokrotnie czołowe miejsca.

Obecnie w jej skład wchodzi bardzo dużo młodzieży co ma niemałe znaczenie. Młodzi strażacy biorą udział w zawodach nie tylko pożarniczych ale i sportowych (m.in. turniejach drużyn OSP: piłki siatkowej, tenisa stołowego) organizowanych na szczeblu gminnym i powiatowym. Przez cały okres istnienia OSP w Sośnicy strażacy bardzo aktywnie uczestniczą nie tylko w uroczystościach świeckich ale i kościelnych. Tradycją stała się już honorowa warta przy grobie świętym podczas Wielkanocy, uczestnictwo poczty sztandarowego w uroczystościach kościelnych (Boże Ciało, nawiedzenie obrazu Matki Boskiej Częstochowskiej, św. Józefa Kaliskiego, Obrazu Miłosierdzia Bożego itp.), przemarsz strażaków przez wieś do kościoła i uczestnictwo we mszy św. ku czci swego patrona, św. Floriana.



PLAN ODNOWY MIEJSCOWOŚCI SOŚNICA

Tradycją jest również przyjmowanie dzieci ze szkoły w Sośnicy. Podczas tych wizyt dzieci oglądają sprzęt ratunkowy, samochód strażacki i jego wyposażenie. Dowiadują się o roli strażaków, o tym że od zawsze brali udział w ratowaniu ludzkiego dobytku, w szczególności w pożarach, jakie nawiedziły sośnickich mieszkańców i okolicznych wsi. OSP Sośnica włączona jest do Krajowego Systemu Ratownictwa. Strażacy biorą udział w akcjach ratowniczych.

Ludowy Zespół Sportowy

Młodzież Sośnicy, głównie chłopcy należą do LZS Sośnica, który bierze udział w zawodach sportowych, głównie meczach piłki nożnej, piłki siatkowej plażowej organizowanych przez Urząd Gminy w Dobrzycy. LZS Sośnica współdziała z innymi LZS-sami na terenie gminy oraz młodzieżą pobliskich miejscowości, grając tzw. „mecze towarzyskie”. Treningi odbywają się na boisku przy „Domu Strażaka”, które we własnym zakresie wykaszają i przygotowują do meczów, turniejów.

IV. OCENA MOCNYCH I SŁABYCH STRON MIEJSCOWOŚCI

Mocne strony – atuty rozwoju:

- 1/ dobrze rozwinięta infrastruktura techniczna (wodociągi, telekomunikacja, energetyka)
- 2/ intensywne rolnictwo
- 3/ tereny pod budownictwo mieszkaniowe i inwestycje
- 4/ istniejąca baza dla działalności kulturalnej i sportowej, którą można wykorzystać do zagospodarowania czasu wolnego mieszkańców (Dom Strażaka, boisko, plac zabaw),
- 5/ aktywnie działające organizacje społeczne: Koło Gospodyń Wiejskich, Ochotnicza Straż Pożarna, Ludowy Zespół Sportowy
- 6/ atrakcyjne położenie w dolinie rzeki Lutynia
- 7/ walory kulturowe – obiekty zabytkowe

Słabe strony – czynniki ograniczające rozwój:

- 1/ słabo rozwinięta baza kulturalno-sportowa – niewykorzystane zasoby
- 2/ ograniczona oferta kulturalna na spędzanie czasu wolnego dla dzieci i młodzieży
- 3/ zły stan techniczny dróg i chodników (głównie powiatowych)
- 4/ brak kanalizacji sanitarnej,

PLAN ODNOWY MIEJSCOWOŚCI SOŚNICA

- 5/ brak komunikacji autobusowej w dni wolne od pracy - brak połączenia autobusowego z siedzibą gminny – Dobrzycą, oraz Pleszewem gdzie jest szersza oferta kulturalna (kino, muzeum)
- 6/ niedostateczne wykorzystanie:
 - zasobów dziedzictwa kulturowego (zabytkowy kościół, cmentarz, dworek Chłapowskich),
 - zasobów przyrodniczych (dolina rzeki Lutyni),
 - położenia geograficznego/komunikacyjnego do promocji miejscowości oraz rozwoju agroturystyki. (nieдалeko do Muzeum – Zespołu Pałacowo-Parkowego w Dobrzycy, zabytkowych kościołów w Lutyni - Sanktuarium Maryjne i Dobrzycy, do miejscowości Ruda, gdzie znajduje się pomnik przyrody – gład narzutowy z epoki polodowcowej)

Okazje:

- 1/ wykorzystanie potencjału dziedzictwa kulturowego i położenia w dolinie rzeki Lutynia
- 2/ możliwość ubiegania się o środki finansowe z Unii Europejskiej,
- 3/ uczestnictwo gminy w Lokalnej Grupie Działania - Stowarzyszeniu „Wspólnie dla Przyszłości” działającej na rzecz rozwoju obszarów wiejskich,
- 4/ poprawa stanu technicznego obiektu pełniące funkcje kulturalne i oświatowe,
- 5/ wzbogacenie oferty kulturalnej na zagospodarowanie czasu wolnego mieszkańców,
- 6/ rozwój agroturystyki,
- 7/ moda na mieszkanie „za miastem”.

Zagrożenia

- 1/ niewystarczające fundusze na dalszy rozwój infrastruktury technicznej i komunikacyjnej
- 2/ zła sytuacja rolnictwa wynikająca z braku stabilności w polityce wspierania rozwoju obszarów wiejskich
- 3/ migracja młodych „za chlebem”

**VI. OPIS PLANOWANYCH ZADAŃ INWESTYCYJNYCH
I PRZEDSIĘWZIĘĆ AKTYWIZUJĄCYCH SPOŁECZNOŚĆ
LOKALNĄ**

Lp.	Nazwa zadania	Cel	Przeznaczenie	Harmonogram realizacji	Kwota końcowa	Źródło pozyskania
1	Remont budynku sali wiejskiej – „Domu Strażaka”	Poprawa stanu infrastruktury stanowiącej bazę do zagospodarowania czasu wolnego mieszkańców	Sala wiejska	2008-2009	200.000	Urząd Gminy Środki UE
2	Budowa placu zabaw	-uatrakcyjnienie spędzania czasu najmłodszym mieszkańcom wsi, -poprawa warunków rozwoju fizycznego i psychicznego dzieci, -poznanie zasad współżycia w grupie oraz własnych możliwości	Plac zabaw	2008	7.930,00	Urząd Gminy
3	Utwardzenie ścieżki dla pieszych	-podniesienie atrakcyjności Sośnicy („ścieżka spacerowa”), -poprawa stanu technicznego ścieżki prowadzącej na cmentarz, do szkoły, do kościoła	Ścieżka	2008-2010	100.000	Urząd Gminy, środki UE
4	Budowa oświetlenia ulicznego	Poprawa bezpieczeństwa użytkowników dróg oraz mieszkańców	Oświetlenie uliczne	2008-2010	60.000	Urząd Gminy
5	Remont kościoła p.w. św. Marii Magdaleny	Poprawa stanu technicznego zabytkowego obiektu sakralnego	Kościół	2009-2010	100.000	Parafia środki UE Fundusz kościelny
6	Organizacja dożynek wiejskich	Kultywowanie miejscowej tradycji, obrzędów, zwyczajów	Działalność kulturalna	2008-2015	80.000	Sołectwo Sośnica środki UE
7	Organizowanie uroczystości okolicznościowych festynów oraz imprez sportowych	Kultywowanie miejscowej tradycji, obrzędów, zwyczajów	Działalność kulturalna i sportowa	2008-2015	50.000	Sołectwo Sośnica, organizacje społeczne, szkoła, Urząd Gminy
8	Remont budynku szkoły podstawowej	Poprawa warunków nauki	Budynek oświatowy	2011-2015	500.000	Urząd Gminy, środki UE
9	Remonty dróg powiatowych i chodników	Poprawa infrastruktury drogowej	Droga	2012-2015	500.000	Starostwo Powiatowe
10	Remonty i przebudowa dróg gminnych	Poprawa infrastruktury drogowej	Droga	2012-2015	400.000	Urząd Gminy Urząd Marszałkowski

PLAN ODNOWY MIEJSCOWOŚCI SOŚNICA