

DOKUMENTACJA PROJEKTOWA

(projekt wykonawczy)

Nazwa zadania :

1. Dostosowanie pomieszczeń oddziału przedszkolnego Kołacin „DZIECI” oraz „PERSONEL”
działka nr.ewid. 2/4 ,obręb P.G.R.
2. Dostosowanie pomieszczeń oddziału przedszkolnego w Szkole Podstawowej Kołacin – filia w Woli Cyrusowej „DZIECI” oraz „PERSONEL”
działka nr.ewid. 119, ,obręb Wola Cyrusowa.
3. Dostosowanie pomieszczeń oddziału przedszkolnego w Szkole Podstawowej w Dmosinie „DZIECI” oraz „PERSONEL”
działka nr.ewid. 63/3, ,obręb Dmosin 1.

Inwestor : Gmina Dmosin

Adres Inwestora : Dmosin 9 , 5-061 Dmosin

Opracował : inż.Andrzej Kotulski

Data : lipiec 2014r.

SPIS TREŚCI

I.Dane ogólne

1. Strona tytułowa i zawartość opracowania
2. Uprawnienia
3. Przynależność do Izby Inżynierów
4. Oświadczenie projektanta
5. Specyfikacja Techniczna Wykonania i Odbioru Robót

II . OPIS TECHNICZNY

1. Podstawa opracowania
2. Zakres opracowania
3. Elementy wyposażenia łazienek w urządzenia
4. Informacja do planu bezpieczeństwa i ochrony dla robót instalacyjnych
5. Warunki wykonania i odbioru robót
6. Spis rysunków oraz ilustracji przykładowej
7. Proponowane wyposażenia łazienek w urządzenia wg załącznika

I. OPIS TECHNICZNY

1. Podstawa opracowania

Podstawą opracowania jest:

- zlecenie inwestora
- rysunek rozmieszczenia wyposażenia łazienek w urządzeniu
- obowiązujące przepisy, normy, wytyczne wykonania i odbioru instalacji, katalogów, producentów itp.

2. Zakres opracowania

Przedmiotem opracowania jest projekt dostosowania pomieszczeń łazienki dla dzieci i personelu w Szkołach Podstawowych w Dmosinie, Kołacinie i Woli Cyrusowej

3. Elementy wyposażenia łazienek w urządzeniach

3.1. Szkoła Podstawowa w Dmosinie

3.1.1. Łazienka dla personelu

- a) rozbiórka istniejącego zestawu wraz ze spłuczką
montaż nowego zestawu w.c kompakt z deską - szt.3
Zestaw składa się z miski kompaktowej lejowej z odpływem poziomym oraz spłuczki kompaktowej ceramicznej z armaturą 3/6 l, niezbędnych kształtek podłączeniowych
- b) demontaż istniejącej umywalki z baterią - szt.2
montaż nowej umywalki wraz z baterią - szt.2
Przewidziano umywalkę ceramiczną o wym. 50x38 wiszącą z otworem na baterię, bez korka automatycznego. Bateria umywalkowa z możliwością ograniczenia maksymalnej temperatury i wypływu wody, komplet kształtek przyłączeniowych, wężyków, perlator
- c) montaż dozownika na mydło - szt.2

Przewidziano podajnik na mydło wykonany z białego tworzywa A.B.S. wyposażony w zawór niekapek i ergonomiczny przycisk. Sprężyna wykonana ze stali hartowanej.
Napełnianie z kanistra o wym. 11 x 11 x 17,5 cm poj. 1,0 l.

3.1.2. Łazienka dla dzieci

- a) demontaż istniejącej umywalki z baterią - szt.1
montaż nowej umywalki wraz z baterią
Przewidziano umywalkę ceramiczną o wym. 50x38 wiszącą z otworem na baterię, bez korka automatycznego. Bateria umywalkowa z możliwością ograniczenia maksymalnej temperatury i wypływu wody, komplet kształtek przyłączeniowych, wężyków, perlator.

- b) montaż podajnika na ręczniki papierowe (400 szt) - szt.1

Przewidziano podajnik na ręczniki papierowe ZZ (400 szt) w listkach wykonany z białego tworzywa A.B.S. Wyposażony w wizjer do kontroli jakości ręczników oraz plastikowy zamek i klucz. Przykręcany do ściany. Opakowanie zawiera zestaw wkrętów z kołkami. Sposób dozowania: wyciągnięcie jednej sztuki papieru powoduje wysunięcie się kolejnej. Gwarancja 12 m-cy, wielkość listka 25x23 cm, poj. 400 szt. wym. 27x13x27 cm, waga 0.7kg.

- c) demontaż istniejącego zestawu wc - miski ceramicznej wraz ze spłuczką - szt.2
montaż nowego zestawu wc kompakt wraz z deską - szt.2

Zestaw składa się z miski kompaktowej lejowej z odpływem poziomym oraz spłuczki kompaktowej ceramicznej z armaturą 3/6 l, niezbędnych kształtek podłączeniowych.

d) montaż elektrycznego podgrzewacza wody.

Przewiduje się montaż zbiornika pokrytego emalią tytanową „titanium plus”. Nowe moce (2kW), anoda magnezowa, zewnętrzna regulacja temperatury, potrójny system bezpieczeństwa, izolacja z grubej pianki poliuretanowej. Gwarancja 24 m-ce na produkt, 7 lat na zasobnik.

Dane techniczne:

- Rodzaj - elektryczny - pojemnościowy
- Moc – 2000W
- Typ zasilania – 230V
- Mocowanie – nadumywalkowy
- Pojemność zasobnika – 30 l.
- Inne- Przyłącze wejście- wyjście 1/2 "
- Wydatek c.w.u. - Czas podgrzania ($T=45^{\circ}\text{C}$) wynosi 52 minuty
- Wymiary – 44.7 x 44.7 x 37 cm

Miejsce przewidziane do montażu urządzeń w szkole Podstawowej w Dmosinie zaznaczono na rysunku łazienek

3.2. Szkoła Podstawowa w Kołacinie

3.2.1. Łazienka dla dzieci

- a) podajnik na ręczniki papierowe w listkach -szt. 1
Przewidziano podajnik na ręczniki papierowe w listkach. Wyposażony w wizjer do kontroli jakości ręczników oraz plastikowy zamek i klucz. Przykręcany do ściany. Opakowanie zawiera zestaw wkrętów z kołkami. Sposób dozowania : wyciągnięcie jednej sztuki papieru powoduje wysunięcie się kolejnej. Gwarancja 12 m-cy, wielkość listka 25x23 cm, poj. 500 szt wym. 29,4x14,8 6,3 cm.
- b) montaż dozownika na mydło w płynie 0,5 l -szt. 3
Przewidziano dozownik na mydło z białego tworzywa ABS. Uruchamiany przyciskiem Wyposażony w wizjer do kontroli poziomu mydła, zdejmowaną pokrywę i zawór niekapek. Przykręcany do ściany. Opakowanie zawiera zestaw wkrętów z kołkami. Sprężyna wykonana ze stali hartowanej, wym. 8 x 8 x 14,5 cm
- c) montaż podajnika ręczników papierowych na listkach
Przewidziano podajnik na ręczniki papierowe w listkach. Wyposażony w wizjer do kontroli jakości ręczników oraz plastikowy zamek i klucz. Przykręcany do ściany. Opakowanie zawiera zestaw wkrętów z kołkami. Sposób dozowania : wyciągnięcie jednej sztuki papieru powoduje wysunięcie się kolejnej. Gwarancja 12 m-cy, wielkość listka 25x23 cm, poj. 400 szt. wym. 27x13x27 cm, waga 0.7kg.
- d) montaż lustra łazienkowego, do montażu w pomieszczeniach o wysokiej wilgotności pokryte ochronną folią zmniejszającą uszkodzenia w przypadku stłuczenia szyby
- e) montaż dozownika na mydło -szt. 1
Przewidziano dozownik na mydło z białego tworzywa ABS. Wyposażony w zawór niekapek i ergonomiczny przycisk. Sprężyna wykonana ze stali hartowanej. Napełnianie z kanistra. wym. 11 x 11 x 17.5 cm, poj. 1l.
Usytuowanie urządzeń do montażu w Szkole Podstawowej w Kołacinie wg. wskazań użytkownika.

3.3. Szkoła Podstawowa w Kołacinie filia w Woli Cyrusowej

3.3.1. Łazienka dla dzieci

- a) montaż podajnika na ręczniki papierowe w listkach - szt.1
Przewidziano dozownik na mydło z białego tworzywa ABS. Wyposażony w wizjer do kontroli jakości ręczników oraz plastikowy zamek i klucz. Przykręcany do ściany. Opakowanie zawiera zestaw wkrętów z kołkami. Sposób dozowania : wyciągnięcie jednej sztuki papieru powoduje wysunięcie się kolejnej. Gwarancja 12 m-cy, wielkość listka 25x23 cm, poj. 500 szt. wym. 29,4x14,8 6,3 cm.
- b) montaż dozownika na mydło 0,5l.
Przewidziano dozownik na mydło z białego tworzywa ABS. Uruchamiany przyciskiem. Wyposażony w wizjer do kontroli poziomu mydła, zdejmowaną pokrywę i zawór niekapek. Przykręcany do ściany. Opakowanie zawiera zestaw wkrętów z kołkami. Sprężyna wykonana ze stali hartowanej, wym. 8 x 8 x 14,5 cm.
- c) montaż lustra łazienkowego
Ze względu na bezpieczeństwo dzieci przewiduje się lustro wykonane z miękkiego odpornego na działanie zewnętrzne plastiku o wym. 55x47 cm, waga 0.7 kg.

Usytuowanie urządzeń do montażu w Szkole Podstawowej w Woli Cyrusowej wg wskazań użytkownika.

4. Informacja BIOZ dla robót budowlano-instalacyjnych

4.1. Wykaz specyficznych robót budowlano-instalacyjnych mogących wystąpić na budowie wg. wykazu ustawy i oceny możliwości ich wystąpienia

Nie przewiduje się szczególnych zagrożeń podczas wykonywania robót. W przypadku ich wystąpienia odpowiedzialność za bezpieczne zgodne z bhp i p.poż. ponoszą kierownicy, mistrzowie, brygadziści.

Przy wykonywaniu projektowanych robót należy stosować się do przepisów związanych z obsługą urządzeń:

- elektronarzędzi
- maszyn do obróbki metali
- urządzeń do obróbki P.C.V. PVC, PE HD

oraz przestrzegać przepisów bhp w szczególności:

- pracownicy zatrudnieni na budowie winni posiadać aktualne badania lekarskie
- pracownicy powinni posiadać odzież ochronną, kaski, rękawice robocze
- stosowany sprzęt winien posiadać wymagane dopuszczenia do użytkowania

SPECYFIKACJA TECHNICZNA WYKONANIA I ODBIORU ROBÓT BUDOWLANO-SANITARNYCH

dla następujących zadań:

- 1. Dostosowanie pomieszczeń oddziału przedszkolnego Kołacin
„DZIECI „oraz „PERSONEL”
nr.ewid.działki 2/4 ,obręb Kołacin P.G.R.**
- 2. Dostosowanie pomieszczeń oddziału przedszkolnego w Szkole
Podstawowej w Dmosinie „DZIECI „oraz „PERSONEL”
nr.ewid.działki 63/3,obręb Dmosin I**
- 3. Dostosowanie pomieszczeń oddziału przedszkolnego w Szkole
Podstawowej Kołacin-filia w Woli Cyrusowej „DZIECI”
nr.ewid.działki 119, obręb Wola Cyrusowa**

Inwestor : **Gmina Dmosin**

Adres Inwestora : **Dmosin 9, 95-061 Dmosin**

Opracował : **inż. Andrzej Kotulski**

Data : **lipiec 2014r.**

1.1. Przedmiot Specyfikacji Technicznej

Przedmiotem opracowania niniejszej specyfikacji technicznej są wymagania dotyczące wykonania i odbioru robót związanych z organizacją placu zabaw

Specyfikacja techniczna (ST) jest stosowana jako dokument przetargowy przy zlecaniu i realizacji powyższych robót. Określenia podane w niniejszej ST są zgodne z obowiązującymi normami i warunkami technicznymi wykonania i odbioru robót budowlano-montażowych.

1.2. Ogólne wymagania dotyczące robót

Wykonawca jest odpowiedzialny za jakość wykonanych robót, bezpieczeństwo wszelkich czynności na terenie budowy, metody użyte przy budowie oraz ich zgodność z dokumentacją projektową, ST i poleceniami Kierownika budowy.

1.2.1. Przekazanie terenu budowy

Zamawiający w terminie określonym w dokumentach kontraktowych przekaze Wykonawcy teren budowy oraz jeden egzemplarz dokumentacji projektowej i jeden komplet ST.

1.2.2. Dokumentacja projektowa

Dokumentacja projektowa będzie zawierać opisy techniczne, rysunki, obliczenia oraz wymagane uzgodnienia.

1.2.3. Zgodność robót z dokumentacją projektową i ST

Dokumentacja projektowa ST i wszystkie dodatkowe dokumenty przekazane Wykonawcy stanowią część umowy, a wymagania określone w choćby jednym z nich są obowiązujące dla Wykonawcy tak jakby zawarte były w całej dokumentacji.

Wykonawca nie może wykorzystywać błędów lub opuszczeń w dokumentach kontraktowych, a o ich wykryciu winien natychmiast powiadomić Inwestora, który podejmuje decyzję o wprowadzeniu odpowiednich zmian i poprawek.

W przypadku rozbieżności, wymiary podane na piśmie są ważniejsze od wymiarów określonych na podstawie odczytu ze skali rysunku.

Wszystkie wykonane roboty i dostarczone materiały będą zgodne z dokumentacją projektową i ST.

Dane określone w dokumentacji projektowej i w ST będą uważane za wartości docelowe, od których dopuszczalne są odchylenia w ramach określonego przedziału tolerancji. Cechy materiałów i elementów budowli muszą wykazywać zgodność z określonymi wymaganiami, a rozrzuty tych cech nie mogą przekraczać dopuszczalnego przedziału tolerancji.

W przypadku, gdy materiały lub roboty nie będą w pełni zgodne z dokumentacją projektową lub ST i wpłynię to na niezadowalającą jakość elementu budowli, to takie materiały zostaną zastąpione innymi, a elementy budowli rozebrane i wykonane ponownie na koszt Wykonawcy.

1.2.4. Zabezpieczenie terenu budowy

Koszt zabezpieczenia terenu budowy nie podlega odrębnej zapłacie i przyjmuje się, że jest włączony w cenę kontraktową.

1.2.5. Ochrona środowiska w czasie wykonywania robót

Wykonawca ma obowiązek znać i stosować w czasie prowadzenia robót wszelkie przepisy

dotyczące ochrony środowiska naturalnego.

W okresie trwania prac przy Organizacji placu zabaw Wykonawca będzie podejmować wszelkie uzasadnione kroki mające na celu stosowanie się do przepisów i norm dotyczących ochrony środowiska na terenie i wokół terenu budowy oraz będzie unikać uszkodzeń lub uciążliwości dla osób i dóbr publicznych i innych, a wynikających z nadmiernego hałasu, wibracji, zanieczyszczenia lub innych przyczyn powstałych w następstwie jego sposobu działania.

1.2.6. Ochrona przeciwpożarowa

Wykonawca będzie przestrzegać przepisy ochrony przeciwpożarowej.

Materiały łatwopalne będą składowane w sposób zgodny z odpowiednimi przepisami i zabezpieczone przed dostępem osób trzecich.

Wykonawca będzie odpowiedzialny za wszelkie straty spowodowane pożarem wywołanym jako rezultat realizacji robót albo przez personel Wykonawcy.

1.2.7. Materiały szkodliwe dla otoczenia

Materiały, które w sposób trwały są szkodliwe dla otoczenia, nie będą dopuszczone do użycia.

Wszelkie materiały odpadowe użyte do robót będą miały aprobatę techniczną wydaną przez uprawnioną jednostkę, jednoznacznie określającą brak szkodliwego oddziaływania tych materiałów na środowisko.

1.2.8. Bezpieczeństwo i higiena pracy

Podczas realizacji robót Wykonawca będzie przestrzegać przepisów dotyczących bezpieczeństwa i higieny pracy.

Wykonawca zapewni i będzie utrzymywał wszelkie urządzenia zabezpieczające, socjalne oraz sprzęt i odpowiednią odzież dla ochrony życia i zdrowia osób zatrudnionych przy remoncie oraz dla zapewnienia bezpieczeństwa publicznego.

Uznaje się, że wszelkie koszty związane z wypełnieniem wymagań określonych powyżej nie podlegają odrębnej zapłacie i są uwzględnione w cenie kontraktowej.

1.2.9. Ochrona i utrzymanie robót

Wykonawca będzie odpowiadał za ochronę robót i za wszelkie materiały i urządzenia używane do robót od daty rozpoczęcia do daty wydania potwierdzenia zakończenia robót przez Inwestora.

1.2.10. Stosowanie się do prawa i innych przepisów

Wykonawca zobowiązany jest znać wszystkie zarządzenia wydane przez władze centralne i miejscowe oraz inne przepisy, regulaminy i wytyczne, które są w jakikolwiek sposób związane z wykonywanymi robotami i będzie w pełni odpowiedzialny za przestrzeganie tych postanowień podczas prowadzenia robót.

Wykonawca będzie przestrzegać praw patentowych i będzie w pełni odpowiedzialny za wypełnienie wszelkich wymagań prawnych odniesienie znaków firmowych, nazw lub innych chronionych praw w odniesieniu do sprzętu, materiałów lub urządzeń użytych lub związanych z

wykonaniem robót. Wszelkie straty, koszty postępowania, obciążenia i wydatki wynikłe z lub związane z naruszeniem jakichkolwiek praw patentowych pokryje Wykonawca, z wyjątkiem przypadków, kiedy takie naruszenie wyniknie z wykonania projektu lub specyfikacji dostarczonej

przez Inwestora.

1.2.11. Równoważność norm i zbiorów przepisów prawnych

Gdziekolwiek w dokumentach kontraktowych powołane są konkretne normy i przepisy, które spełniać mają materiały, sprzęt i inne towary oraz wykonane i zbadane roboty, będą obowiązywać postanowienia najnowszego wydania lub poprawionego wydania powołanych norm i przepisów o ile w warunkach kontraktu nie postanowiono inaczej. W przypadku gdy powołane normy i przepisy są państwowe lub odnoszą się do konkretnego kraju lub regionu, mogą być również stosowane inne odpowiednie normy zapewniające równy lub wyższy poziom wykonania niż powołane normy lub przepisy, pod warunkiem ich sprawdzenia i pisemnego zatwierdzenia przez Inwestora projektu. Różnice pomiędzy powołanymi normami a ich proponowanymi zamiennikami muszą być dokładnie opisane przez Wykonawcę i przedłożone Inwestorowi do zatwierdzenia.

2. INSTALACJA WOD-KAN

2.1. Materiały

Materiały do wykonania instalacji wod.-kan. oraz wyposażenia łazienek w dodatkowe urządzenia, określa dokumentacja. **Zezwala się na zastosowanie urządzeń innych firm niż zastosowanych w projekcie, z uwzględnieniem takich samych parametrów urządzeń oraz zachowaniem przyjętych rozwiązań systemowych.** Wszystkie zakupione przez wykonawcę materiały, dla których normy PN i BN przewidują posiadane zaświadczenia o jakości lub atestu, powinny być zaopatrzone przez producenta w taki dokument, a ponadto uzyskać akceptację Inwestora przed wbudowaniem. Zamieszczone w projekcie ilustracje nie wskazują dostawcy urządzeń, a jedynie obrazują formę i wzornictwo, kształt oraz schemat funkcjonalno-użytkowy urządzenia do zamontowania

2.2. Technologia i wymagania montażowe

Montaż urządzeń należy wykonać uwzględniając konstrukcję budynku oraz zapewniając bezkolizyjność z innymi instalacjami. Trasa instalacji powinna być przejrzysta, prosta i dostępna dla prawidłowej konserwacji i remontów

2.3. ODBIÓR ROBÓT

2.3.1. Odbiór materiałów

Odbiór materiałów powinien być dokonany bezpośrednio po ich dostarczeniu na budowę.

Odbiór materiałów powinien obejmować sprawdzenie ich właściwości technicznych zgodnie z wymaganiami odpowiednich norm przedmiotowych, aprobat technicznych, dokumentacji i innych dokumentów odniesienia. Jakość materiałów musi być potwierdzona właściwymi dokumentami dopuszczającymi materiały do obrotu i stosowania w budownictwie, którymi są:

- certyfikat na znak bezpieczeństwa,
- certyfikat zgodności lub deklaracja zgodności z dokumentem odniesienia (PN, aprobata techniczna, itp.).

Materiały dostarczone na budowę muszą być właściwie oznakowane, odpowiednio znakiem bezpieczeństwa, znakiem budowlanym lub znakiem zgodności z PN. Ponadto na materiałach lub opakowaniach muszą znajdować się informacje, w tym instrukcja określająca zakres stosowania i sposób stosowania. Sprawdzić należy typ, klasę itp. dostarczonego materiału.

2.3.2. Odbiory końcowe

Po zakończeniu robót należy dokonać ostatecznego odbioru .

Należy sprawdzić:

- czy użyto właściwych materiałów i urządzeń
- prawidłowość montażu, zgodność wykonania prac z dokumentacją techniczną

Przy odbiorze końcowych urządzeń instalacji należy przedłożyć:

- dokumentację techniczną z naniesionymi ewentualnymi zmianami i uzupełnieniami wykonanymi w czasie budowy,
- protokoły wykonanych prób i badań,
- świadectwa jakości, wydane przez dostawców urządzeń i materiałów podlegających odbiorom technicznym, a także niezbędne decyzje o dopuszczeniu do stosowania w budownictwie,
- instrukcje obsługi.

Z każdego odbioru i próby ma być sporządzony protokół, który jest ewidencjonowany i przechowywany wraz z dokumentacją budowy.

2.4. PODSTAWA OPRACOWANIA

Specyfikację techniczną opracowano na podstawie

-Dokumentacji projektowej

-”Warunków technicznych wykonania i odbioru robót budowlano-montażowych-Tom II-
„Instalacje sanitarne i przemysłowe”(Arkady, Warszawa 1988)

-Polskie Normy

PN-81B-10800-Instalacje wewnętrzne wodociągowe i kanalizacyjne.Wymagania
i badania przy odbiorze,

-Rozporządzenie Ministra Infrastruktury z dnia 06.11.2008r. w sprawie warunków technicznych
jakim powinny odpowiadać budynki i ich usytuowanie (Dz.U.Nr.75,poz.690)

Załącznik - Zestawienie urządzeń „Dostosowanie pomieszczeń LAZIENKI dla dzieci i personelu”

Lp.	opis	jednostka	ilość	szczegółowy opis	Uwagi
1) Dostosowanie pomieszczeń w Oddziale Przedszkolnego w Szkole Podstawowej Kolacin "DZIECI"					
1) Dostosowanie pomieszczeń w Oddziale Przedszkolnego w Szkole Podstawowej Kolacin "DZIECI"					
1.	Dozownik na ręczniki papierowe w listkach	szt.	1	Dozownik na ręczniki papierowe w listkach wykonany z białego tworzywa ABS. Wyposażony w wąż do kontroli ilości ręczników oraz plastikowy zamek i klucz. Przykręcany do ściany. Opakowanie zawiera zestaw wkrętów z kołkami. Sposób dozowania: wyciągnięcie jednej sztuki papieru powoduje wysunięcie się kolejnej, wielkość listka 25 x 23 cm, poj. 500 szt., wym. 29,4 x 14,8 x 26,3 cm	
2.	Dozownik na myło w płynie 0.5l	szt.	3	Dozownik do mydła wykonany z białego tworzywa ABS. Uruchamiany przyciskiem. Wyposażony w wąż do kontroli poziomu mydła, zdejmowaną pokrywę i zawór nlekapek. Przykręcany do ściany. Opakowanie zawiera zestaw wkrętów z kołkami. Sprężyna wykonana ze stali hartowanej, wym. 8 x 8 x 14,5 cm	
Dostosowanie pomieszczeń w Oddziale Przedszkolnego w Szkole Podstawowej Kolacin "DZIECI" RAZEM:					
2) Dostosowanie pomieszczeń w Oddziale Przedszkolnego w Szkole Podstawowej Kolacin "PERSONEL"					
3.	Podajnik ręczników papierowych ZZ w listkach	szt.	1	Dozownik na ręczniki papierowe ZZ w listkach wykonany z białego tworzywa ABS. Wyposażony w wąż do kontroli ilości ręczników oraz plastikowy zamek i klucz. Przykręcany do ściany. Opakowanie zawiera zestaw wkrętów z kołkami. Sposób dozowania: wyciągnięcie jednej sztuki papieru powoduje wysunięcie się kolejnej, wielkość listka 25 x 23 cm, poj. 400 szt., wym. 27 x 13 x 27 cm, waga 0,7 kg	

4.	Lustro łazienkowe 60x60 cm	szt.	1	Lustro może być używane w pomieszczeniach o wysokości niższej niż 2,0 m. Ochronna folia musi być uszczelniona w przypadku uszkodzenia szyby. wym. 60 x 60 cm	
5.	Podajnik na mydło	szt.	1	Podajnik na mydło wykonany z białego tworzywa ABS. Wyposażony w zawór niekapek i ergonomiczny przycisk. Sprężyna wykonana ze stali hartowanej. Napieranie z kaniśtera. wym. 11 x 11 x 17,5 cm, poj. 1 l	

Dostosowanie pomieszczeń w Oddziale Przedszkolnym w Szkole Podstawowej Kołacin "PERSONEL" RAZEM:

Dostosowanie pomieszczeń w Oddziale Przedszkolnym w Szkole Podstawowej Kołacin RAZEM:

II) Dostosowanie pomieszczeń w Oddziale Przedszkolnym w Szkole Podstawowej Kołacin Filia w Woli Cynusowej "DZIECI"

6.	Dozownik na ręczniki papierowe w listkach	szt.	1	Dozownik na ręczniki papierowe w listkach wykonany z białego tworzywa ABS. Wyposażony w wizjer do kontroli ilości ręczników oraz plastikowy zamek i klucz. Przykręcany do ściany. Opakowanie zawiera zestaw wkrętów z kołkami. Sposób dozowania: wyciągnięcie jednej sztuki papieru powoduje wysunięcie się kolejnej, wielkość listka 25 x 23 cm, poj. 500 szt., wym. 29,4 x 14,8 x 26,3 cm	
7.	Dozownik na myło w płynie 0,5l	szt.	1	Dozownik do mydła wykonany z białego tworzywa ABS. Uruchamiany przyciskiem. Wyposażony w wizjer do kontroli poziomu mydła, zdejmowaną pokrywę i zawór niekapek. Przykręcany do ściany. Opakowanie zawiera zestaw wkrętów z kołkami. Sprężyna wykonana ze stali hartowanej. wym. 8 x 8 x 14,5 cm	
8.	Lustro łazienkowe	szt.	1	Że względu na bezpieczeństwo dziecka lustro zostało wykonane z miękkiego, odpornego na działanie zewnętrzne plastiku. wym. 55 x 47 cm, waga 0,7 kg	

II) Dostosowanie pomieszczeń w Oddziale Przedszkolnym w Szkole Podstawowej Kołacin Filia w Woli Cynusowej "DZIECI" RAZEM:

III) Dostosowanie pomieszczeń Oddziałów Przedszkolnych w Szkole Podstawowej w Dmosin

(1) OP w SP Dmosin				
9.	Zestaw wc kompakt z deską "PERSONEL"	szt.	1	Zestaw składający się z miski kompaktowej lejowej z odpływem poziomym oraz spłuczki kompaktowej ceramicznej z armaturą 3/6 l.

(1) OP w SP Dmosin RAZEM:

(2) OP w SP Dmosin				
10.	Umywalka, bateria, syfon "DZIECI"	szt.	1	Umywalka z ceramiczną blówką z możliwością ograniczenia maksymalnej temperatury i wypływu wody, mocowana na śrubach, bez końca automatycznego. Montaż jednoobrotowy. Elastyczne wężyki przylączeniowe, perlator. Bateria umywalkowa, wym. 50 x 38 cm
11.	Zestaw wc kompakt z deską "PERSONEL"	szt.	1	Zestaw składający się z miski kompaktowej lejowej z odpływem poziomym oraz spłuczki kompaktowej ceramicznej z armaturą 3/6 l.

(2) OP w SP Dmosin RAZEM:

(3) OP w SP Dmosin				
12.	Podajnik ręczników (400szt) "DZIECI"	szt.	1	Dozownik na ręczniki papierowe Z2 w listkach wykonany z białoszarego tworzywa ABS. Wyposażony w wizjer do kontroli ilości ręczników oraz plastikowy zamek i klucz. Przykręcany do ściany. Opakowanie zawiera zestaw wkrętów z kołkami. Sposób dozowania: wyłączenie jednej sztuki papieru powoduje wysunięcie się kolejnej. Gwarancja 12 miesięcy, wielkość listka 25 x 23 cm, poj. 400 szt., wym. 27 x 13 x 27 cm, waga 0,7 kg
13.	Zestaw wc kompakt z deską "PERSONEL"	szt.	1	Zestaw składający się z miski kompaktowej lejowej z odpływem poziomym oraz spłuczki kompaktowej ceramicznej z armaturą 3/6 l.
14.	Umywalka, bateria, syfon "PERSONEL"	szt.	1	Umywalka z ceramiczną blówką z możliwością ograniczenia maksymalnej temperatury i wypływu wody, mocowana na śrubach, bez końca automatycznego. Montaż jednoobrotowy. Elastyczne wężyki przylączeniowe, perlator. Bateria umywalkowa, wym. 50 x 38 cm
15.	Podajnik na mydło 1 l "PERSONEL"	szt.	1	Podajnik na mydło wykonany z białego tworzywa ABS. Wyposażony w zawór niekapek i ergonomiczny przycisk. Sprężyna wykonana ze stali hartowanej. Napełnianie z kanistra, wym. 11 x 11 x 17,5 cm, poj. 1 l

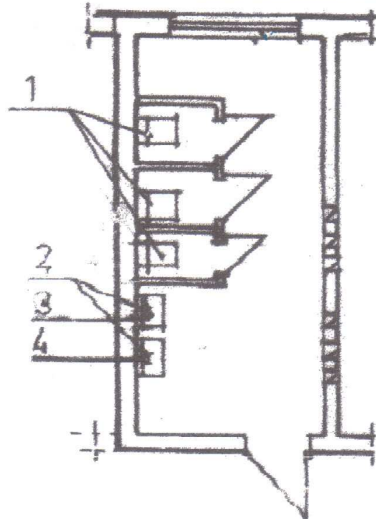
(3) OP w SP Dmosin RAZEM:

(4) OP w SP Dmosin				
16.	Elektryczny podgrzewacz wody "DZIECI"	szt.	1	<p>Zbiornik podgrzewający wodę, wykonany z tworzywa sztucznego, nowe 12 kW, posiada nagrzewalną, sterowaną elektronicznie temperaturę, potężny system bezpieczeństwa, izolacja z grubej pianki poliuretanowej. Gwarancja 24 miesiące na produkt, 7 lat na elektronikę.</p> <p>Dane techniczne:</p> <ul style="list-style-type: none"> • Rodzaj - elektryczny - pojemnościowy • Moc - 2000 W • Typ zasilania - 230V • Mocowanie - nadumywalkowy • Pojemność zasobnika - 30 l • Inne - Przyłącze wejście wyjście 1/2" • Wydatek c.w.u. - Czas podgrzewania ($T_t = 45^{\circ}\text{C}$) wynosi 52 minuty • Wymiary - 44,7 x 44,7 x 37 cm
17.	Zestaw wc kompakt z deską "DZIECI"	szt.	2	<p>Zestaw składający się z miski kominkowej bojowej z odpływem poziomym oraz spłuczki kominkowej ceramicznej z armaturą 3/6 l. Zasilanie boczne.</p>
18.	Umywalka bateria syfon "PERSONEL"	szt.	1	<p>Umywalka z ceramiczną głowką z możliwością ograniczenia maksymalnej temperatury i wypływu wody, mocowana na śrubach, bez korka automatycznego. Montaż jednoosobowy. Elastyczne wężyki przyłączeniowe, perlator. Bateria umywalkowa, wym. 50 x 38 cm</p>
19.	Podajnik na mydło "PERSONEL"	szt.	1	<p>Podajnik na mydło wykonany z białego tworzywa ABS. Wyposażony w zawór niekapek i ergonomiczny przycisk. Sprężyna wykonana ze stali hartowanej. Napełnianie z kanistra, wym. 11 x 11 x 17,5 cm, poj. 1 l</p>
(4) OP w SP Dmosin RAZEM:				
Dostosowanie pomieszczeń Oddziałów Przedszkolnych w Szkole Podstawowej w Dmosinie RAZEM:				
Dostosowanie pomieszczeń ŁAZIENKI dla dzieci i personelu " RAZEM:				

Inż. Andrzej Koliński
 95-015 Główna, ul. Kałusicka 74a
 Człon. Łódzkiej Okręg. Izby Inż. Bud.
 ŁOD/B/2580/02
 Upr. bud. nr 56/89/Mt. - upr. konserw. zab. nr 7/95

PROJEKT DOSTOSOWANIA POMIESZCZEŃ ODDZIAŁU PRZEDSZKOLNEGO W SZKOLE PODSTAWOWE W DMOSINIE

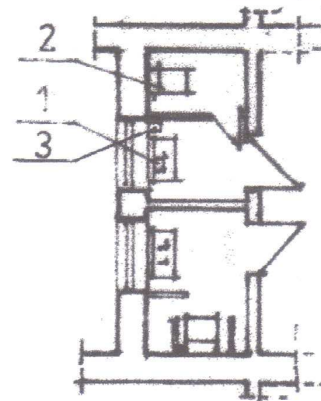
ŁAZIENKA DLA PERSONELU



ELEMENTY WYPOSAŻENIA DO WYMIANY

- 1. Zestaw kompaktowy z deską - szt.3
- 2. Umywalka z baterią - szt.2
- 3. Dozownik na mydło - szt.1
- 4. Dozownik na mydło - szt.1

ŁAZIENKA DLA DZIECI

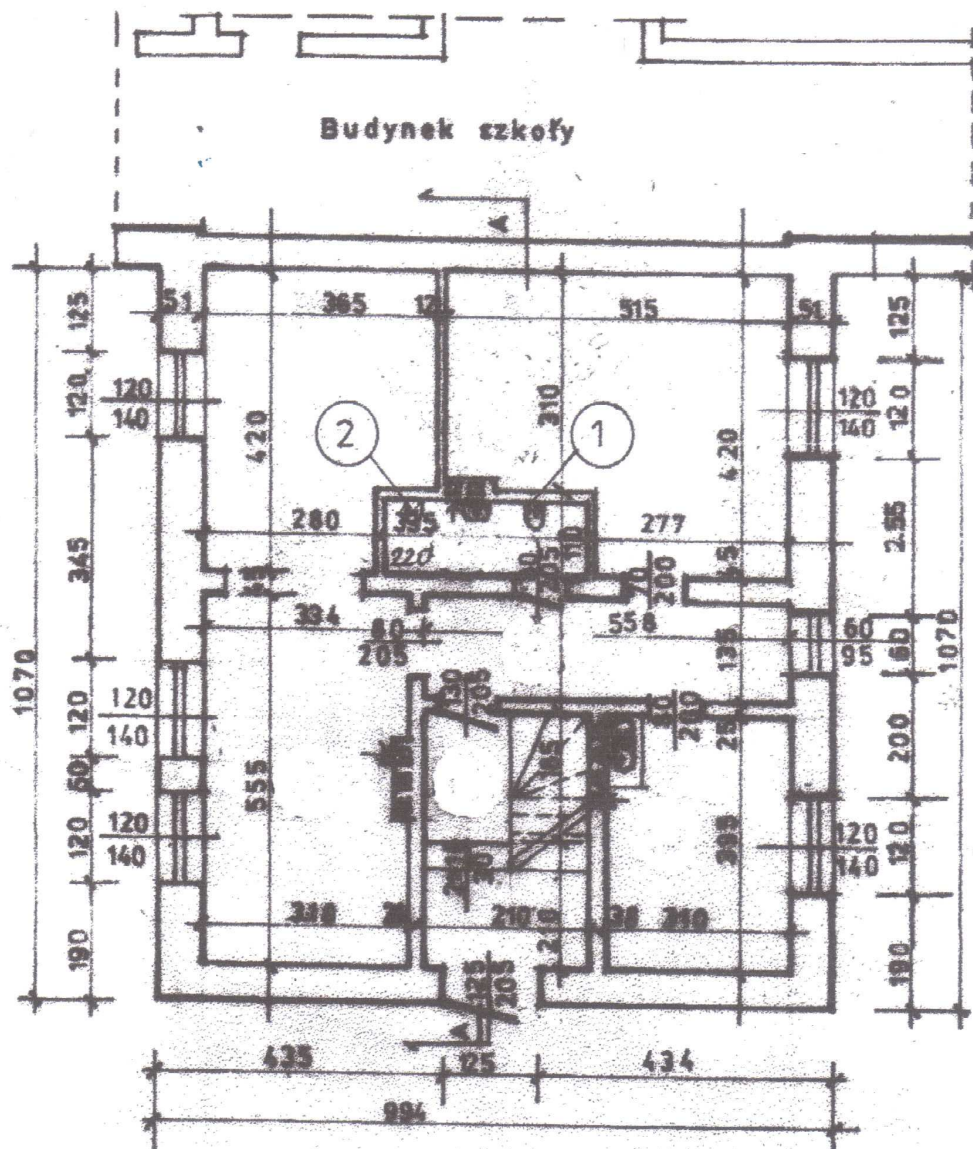


ELEMENTY WYPOSAŻENIA DO WYMIANY

- 1. Umywalka z baterią - szt.1
- 2. Zestaw kompaktowy z deską - szt.1
- 3. Podajnik ręczników (400 szt.) - szt.1

inż. Andrzej Kosiński
95-015 Głowno, ul. Kałusicka 74a
Człon. Łódzkiej Okręg. Izby Inż. Bud.
ŁOD/BO/2530/02
Upr. bud. nr 56/89/Wt.; upr. konserw. zab. nr 7/95

**PROJEKT DOSTOSOWANIA POMIESZCZEŃ ODDZIAŁÓW PRZEDSZKOLNYCH
W SZKOLE PODSTAWOWEJ W DMOŚCINIE
ŁAZIENKA DLA DZIECI**

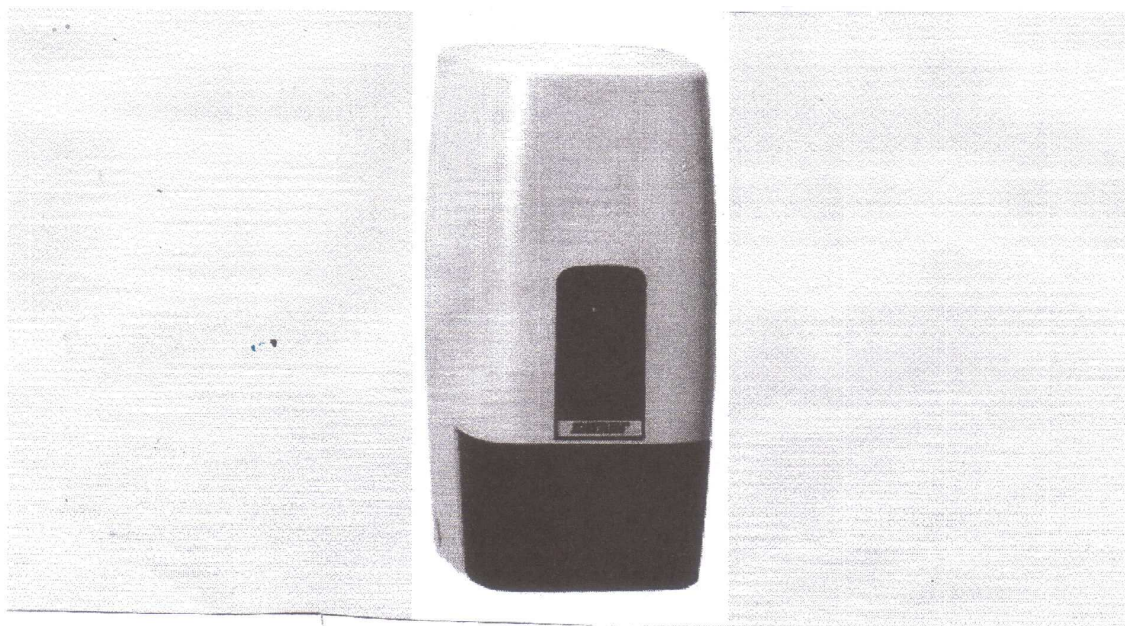


RZUT PARTERU 1:100

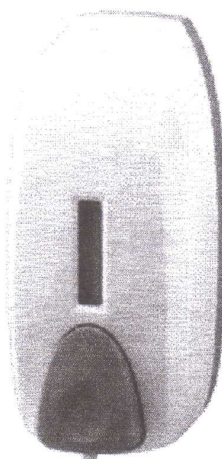
Legenda

1. Zestaw kompakt z deską -do wymiany
2. Elektryczny podgrzewacz wody do wymiany

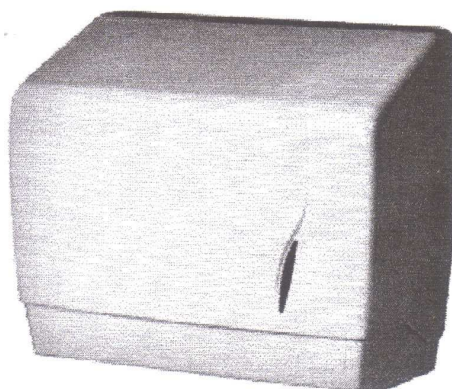
inż. Andrzej Kotyński
95-015 Głowno, ul. Karłowicza 74a
Człon. Łódzkiej Okręgowej Izby Inż. Bud.
ŁOD/BO/2580/02
Upr. bud. nr 56/89/WŁ; upr. konserw. zab. nr 7/95



Dozownik do mydła w płynie



Dozownik mydła



Podajnik ręczników ZZ



Umywalka



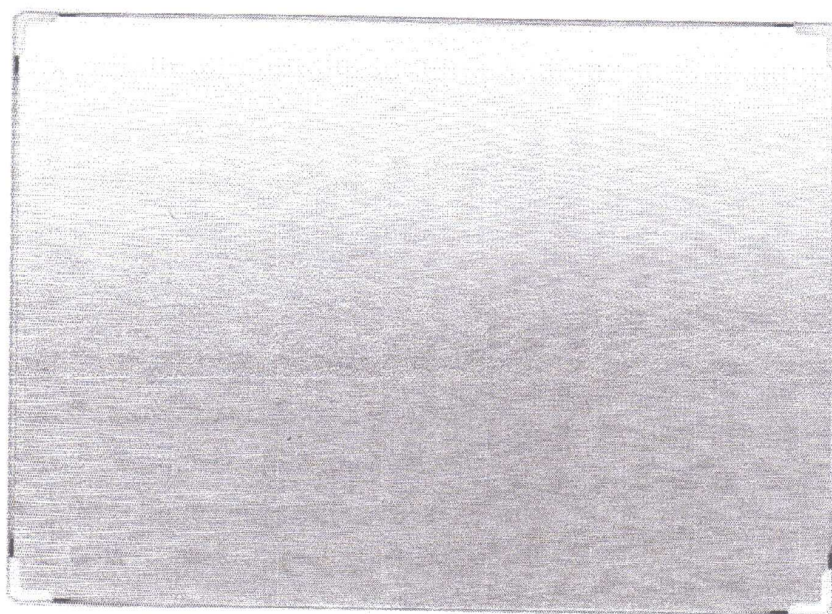
ogrzewacz wody



Dozownik mydła w płynie



Kompakt WC



Lustro