

## ZAWARTOŚĆ

SPIS RYSUNKÓW .....	6
1.Dane ogólne. ....	7
1.1.Lokalizacja obiektu .....	7
1.2.Podstawa opracowania .....	7
1.3. Przedmiot i zakres opracowania .....	8
2. Opis ogólny stanu istniejącego.....	9
2.1. Sytuacja i dane ogólne.....	9
2.2.Ogólna charakterystyka obszaru i obiektu .....	9
2.2.1. Ogólna charakterystyka budynku gospodarczego.....	9
Dokumentacja fotograficzna .....	9
Opis stanu istniejącego.....	10
2.2.2. Opis techniczny budynku gospodarczego .....	10
2.2.3. Ogólna charakterystyka obszaru wydzielonego ulicami : Lublinieckiej, Stawowej i Dobrodzieńskiej przeznaczonego do zagospodarowanie terenu w celu nadania funkcji rekreacyjnej i gospodarczej na działkach 352/15, 269/2 .....	11
Dokumentacja fotograficzna .....	11
Opis stanu istniejącego.....	13
2.3.Warunki gruntowe .....	14
2.4.Potencjał miejsca.....	15
3.Opis koncepcji .....	15
3.1.Zagospodarowanie terenu .....	15
3.2.Przebudowa systemów rowów .....	16
3.3. Konserwacja i propozycja zieleni.....	16
3.4.Przebudowa budynku gospodarczego .....	16
4.Zgodność zamierzeń inwestycji z zapisami w wypisie i wyrys z Miejscowego Planu Zagospodarowania Przestrzennego .....	16
5.Określenie obszaru oddziaływania .....	17
6.Cel projektu .....	18
6.1.Zagospodarowanie terenu .....	18

PW - Przebudowa budynku gospodarczego na Centrum Integracji Społecznej, rewitalizacja obszaru ulic: Lublinieckiej, Stawowej i Dobrodzieńskiej poprzez zagospodarowanie terenu w celu nadania funkcji rekreacyjnej i gospodarczej na działkach 352/15, 269/2

6.2.Przebudowa systemów rowów .....	19
6.3. Konserwacja i propozycja zieleni.....	19
6.4.Przebudowa budynku gospodarczego .....	19
7.Działki wchodzące w skład terenu opracowania.....	19
8.1.Działania projektowe przypisane poszczególnym numerom działek.....	20
8.1.1. Działka o nr 352/15 .....	20
8.1.2. Działka o nr 269/2 .....	20
9.Dane techniczne zagospodarowania terenu, charakteryzujące wpływ na środowisko i jego wykorzystywanie oraz na zdrowie ludzi i obiekty sąsiednie .....	21
10.Ocena stanu technicznego istniejącego zagospodarowania terenu i budynku przeznaczonego do rozbudowy.....	21
11.Materiały i rozwiązania równoważne .....	22
12. Opis projektu zagospodarowania terenu .....	22
12.1. Założenie kompozycyjne zagospodarowania terenu .....	22
12.2. Przeznaczenie zagospodarowania terenu i jego rola. ....	22
12.3. Elementy przeznaczone do usunięcia .....	23
12.4.Bilans terenu zagospodarowania terenu .....	23
12.5.Zakres prac .....	24
12.5.1.Prace rozbiórkowe istniejących elementów zagospodarowania terenu .....	25
12.5.2.Prace przygotowawcze.....	25
12.5.3.Prace związane z ukształtowaniem rzeźby terenu . PW. nr 21 ZT .....	25
12.5.4.Prace związane z usuwaniem drzew i krzewów .....	26
12.5.5.Proponowana mała architektura .....	26
1. Chodnik z kostki betonowej .....	26
2.Alejki i place z nawierzchni mineralno -żywicznej.....	26
3. Scena z ażurową z drewnianą ścianą. Rys. PW. nr 2 ZT, PW. nr 3 ZT .....	26
4.Mury oporowe PW. nr 4 ZT .....	27
5. Podesty drewniane do siedzenia PW. nr 5 ZT .....	28
6.Tarasy z trawy. PW. nr 6 ZT .....	29
7.Szachownica do gry w szachy z aranżacją kul i sześciątów jako siedziska. PW. nr 7 ZT .....	29
8.Schody terenowe. PW. nr 8 ZT .....	30
9.Zaprojektowane kwietniki z ramami żelbetowymi . PW. nr 9 ZT .....	31
10.Aranżacja przestrzenna - kostka z lustra. PW. nr 10 ZT.....	32

PW - Przebudowa budynku gospodarczego na Centrum Integracji Społecznej, rewitalizacja obszaru ulic: Lublinieckiej, Stawowej i Dobrodzieńskiej poprzez zagospodarowanie terenu w celu nadania funkcji rekreacyjnej i gospodarczej na działkach 352/15, 269/2

11.Altana ażurowa z drewna. PW. nr 11 ZT .....	32
12.Drewniany pomost . PW. nr 12 ZT.....	33
13.Mostek drewniany. PW. nr 12 ZT .....	34
14.Plaża . PW. nr 13 ZT .....	35
15.Wiata rowerowa. PW. nr 14 ZT .....	36
16.Stragany. PW. nr 15 ZT .....	36
17.Stojany na placu przy szkole. PW. nr 16 ZT .....	37
18.Taras przy budynku Centrum Integracji Społecznej. PW. nr 17 ZT.....	38
19. Ławki parkowe. PW. nr 18 ZT .....	39
20. Słupy informacyjne. PW. nr 18 ZT .....	39
21.Kosze na śmieci. PW. nr 18 ZT .....	39
22.Stojak na rowery. PW. nr 18 ZT .....	40
23.Balustrady drewniane. PW. nr 19 ZT .....	40
24.Obrzeża- typu palisada. PW. nr 20 ZT .....	40
12.5.6. Proponowana przebudowa systemów rowów.....	41
12.5.7.Proponowane nasadzenia traw, drzew, krzewów, kwiatów.....	41
12.5.8.Proponowane rozwiązania konstrukcyjne .....	43
12.5.9.Proponowane rozwiązania nawierzchni utwardzonej. ....	43
12.5.10.Proponowane oświetlenie terenu.....	44
13.Przebudowa budynku gospodarczego na Centrum Integracji Społecznej. ....	45
13.1. Założenie projektu.....	45
13.2. Przeznaczenie jego rola budynku Centrum Integracji Społecznej.....	45
13.3.Forma architektoniczna.....	46
13.4. Zewnętrzne wymiary budynku i rzędne wysokościowe. ....	46
13.5.Bilans powierzchni budynku Centrum Integracji Społecznej. ....	46
13.6.Zestawienie powierzchni użytkowej w budynku Centrum Integracji Społecznej. ....	46
13.7.Roboty wyburzeniowe.....	47
13.8.Roboty zewnętrzne .....	47
1.Podest wejściowy przy elewacji wschodniej.....	47
2.Fundamenty pod cztery słupy o wymiarach.....	47
3.Cztery słupy o wymiarach.....	47
4.Nowy wieniec żelbetowy.....	47

5.Uzupełnienie ściany przy wyburzeniach.....	48
6.Opaska drenarska .....	48
7.Ocieplenie warstwą styropianu .....	48
8.Tynk akrylowy .....	48
9.Opaski przy oknach i drzwiach .....	48
10.Podbitka drewniana .....	48
11.Deska podrynnowa.....	48
12.Rynna pozioma .....	48
13.Rynna pionowa.....	48
14.Daszek nad wejściem.....	48
15.Pokrycie dachu .....	49
16. Parapety zewnętrzne.....	49
17.Parapety zewnętrzne.....	49
13.9.Roboty wewnętrzne .....	49
1.Posadzka na gruncie .....	49
2.Ściany wewnętrzne.....	49
3.Tynki cementowo- wapienne .....	49
4.Nadproża na drzwiach wewnętrznymi.....	50
5.Ceramika ścienna.....	50
6.Ceramik a podłogowa .....	50
7.Listwa przypodłogowa .....	50
8.Sufit .....	50
9.Drzwi wewnętrzne.....	50
10.Drzwi zewnętrzne .....	51
11.Okna balkonowe.....	51
12.Okna .....	51
13.Parapety wewnętrzne .....	51
13.10.Wyposażenie budynku .....	51
1.Biurko .....	51
2.Szafka z półkami i szufladą .....	51
3.Fotel biurowy.....	51
4.Krzesło z oparciem.....	52

PW - Przebudowa budynku gospodarczego na Centrum Integracji Społecznej, rewitalizacja obszaru ulic: Lublinieckiej, Stawowej i Dobrodzieńskiej poprzez zagospodarowanie terenu w celu nadania funkcji rekreacyjnej i gospodarczej na działkach 352/15, 269/2

5.Stolik okrągły .....	52
6.Regał na segregatory .....	52
7.Meble kuchenne.....	52
8.Sprzęt AGD.....	52
9.Zlew jednokomorowy .....	53
10.Szafka porządkowa z brodzikiem porządkowym .....	53
11. Rzutnik z ekranem projekcyjnym x 1 sztuka .....	54
12.Tablica magnetyczna .....	54
13.Wieszak na ubrania .....	54
14.Zestaw poręczy do toalety .....	55
15.Lustra do toalet .....	55
17.Wewnętrzne żaluzje listewkowe .....	56
18.Wyposażenie kuchni.....	57
14.Inwestycja nie powoduje zmian podziałów urbanistycznych.....	57
15.Ochrona środowiska.....	57
16.Miejsca gromadzenia odpadków.....	57
17.Dostępność dla osób niepełnosprawnych.....	57
18.Ochrona przeciwpożarowa.....	<b>Błąd! Nie zdefiniowano zakładki.</b>

PW - Przebudowa budynku gospodarczego na Centrum Integracji Społecznej, rewitalizacja obszaru ulic: Lublinieckiej, Stawowej i Dobrodzieńskiej poprzez zagospodarowanie terenu w celu nadania funkcji rekreacyjnej i gospodarczej na działkach 352/15, 269/2

## SPIS RYSUNKÓW

Mapa do celów projektowych

skala 1:500

### PROJEKT

1.Projekt zagospodarowania terenu	skala 1:200 - PW - rys. nr 2 ZT
2.Detal - scena terenowa	skala 1:50 1:2000 - PW- rys. nr 2 ZT
3.Detal - ściana za sceną terenową	skala 1:50 1:2000 - PW- rys. nr 3 ZT
4.Detal - mury oporowe	skala 1:100 1:200 1:2000 - PW- rys. nr 4 ZT
5.Detal - siedziska - podesty drewniane	skala 1:50 1:2000 - PW- rys. nr 5 ZT
6.Detal - tarasy z trawy	skala 1:500 1:100 1:2000 - PW- rys. nr 6 ZT
7.Detal -szachownica	skala 1:50 1:2000 - PW- rys. nr 7 ZT
8.Detal - schody terenowe	skala 1:20 1:2000 - PW- rys. nr 8 ZT
9.Detal - kwietniki z ramami żelbetowymi	skala 1:50 1:2000 - PW- rys. nr 9 ZT
10.Detal -aranżacja przestrzenna - lustrzana kostka	skala 1:20 1:30 1:50 1:2000 - PW- rys. nr 10 ZT
11.Detal -altany ażurowe z drewna	skala 1:30 1:50 1:100 1:2000 - PW- rys. nr 11 ZT
12.Detal -drewniany pomost i mostek	skala 1:30 1:100 1:2000 - PW- rys. nr 12 ZT
13.Detal- plaża	skala 1:100 1:2000 - PW- rys. nr 13 ZT
14.Detal- drewniana wiata rowerowa	skala 1:30 1:100 1:2000 - PW- rys. nr 14 ZT
15.Detal -drewniany stragan	skala 1:30 1:100 1:2000 - PW- rys. nr 15 ZT
16.Detal - drewniany stojan	skala 1:30 1:100 1:2000 - PW- rys. nr 16 ZT
17.Detal - taras przy Centrum Integracji Społecznej	skala 1:30 1:50 1:100 1:2000 - PW- rys. nr 17 ZT
18.Detal- ławka, kosz, tablica informacyjna, stojak na rowery	skala 1: 40 1:500 - PW-rys.18 ZT
19.Detal - balustrady	skala 1: 40 1:500 - PW-rys.19 ZT
20.Detal - palisada	skala 1: 30 1:500 - PW-rys.20 ZT
21.Zakres zmian w kształtowaniu terenu	skala 1:500 - PW-rys.21 ZT

### INWENTARYZACJA BUDYNKU GOSPODARCZEGO

1.Inwentaryzacja budynku gospodarczego	
Rzut, widok dachu, przekrój	skala 1:50 PW-rys.1A INW
2.Inwentaryzacja budynku gospodarczego	
Elewacje; wschodnia, zachodnia, północna, południowa	skala 1:50 PW-rys.2A INW

### PROJEKT BUDYNKU CENTRU INTEGRACJI SPOŁECZNEJ

3.Fundamenty	skala 1:50 PW-rys.1PR
4.Rzut	skala 1:50 PW-rys.2 PR
5.Widok więźby dachowej	skala 1:50 PW-rys.3 PR
6.Widok dachu	skala 1:50 PW-rys.4 PR
7.Przekroje; A-A; B-B ; C-C	skala 1:50 PW-rys.5 PR
8.Przekrój D-D	skala 1:50 PW-rys.6 PR
9.Elewacje :frontowa- wschodnia, zachodnia	skala 1:50 PW-rys.7 PR
10. Elewacje : północna, południowa	skala 1:50 PW-rys.8 PR
11.Zestawienie stolarki okiennej	skala 1:50 PW-rys.9 PR
12.Zestawienie stolarki drzwiowej	skala 1:50 PW-rys.10 PR
13.Rozwinięcia ścian pomieszczenia nr 1	skala 1:20 1:50 PW-rys.11 PR
14.Rozwinięcia ścian pomieszczenia nr 2	skala 1:20 1:50 PW-rys.12 PR
15.Rozwinięcia ścian pomieszczenia nr 3, 4	skala 1:20 1:50 PW-rys.13 PR
16.Rozwinięcia ścian pomieszczenia nr 6, 7	skala 1:20 1:50 PW-rys.14 PR
17.Rozwinięcia ścian pomieszczenia nr 8	skala 1:20 1:50 PW-rys.15 PR
18.Wyposażenie budynku	skala 1:50 PW-rys.16 PR
19.Wyposażenie budynku- meble	skala 1:50 PW-rys.17 PR

PW - Przebudowa budynku gospodarczego na Centrum Integracji Społecznej, rewitalizacja obszaru ulic: Lublinieckiej, Stawowej i Dobrodzieńskiej poprzez zagospodarowanie terenu w celu nadania funkcji rekreacyjnej i gospodarczej na działkach 352/15, 269/2

## 1.Dane ogólne.

### 1.1.Lokalizacja obiektu

Planowana inwestycja zlokalizowana jest na terenie położonym pomiędzy :

- ( od strony północnej ) ul. Dobrodzieńską, drogi powiatowej nr 2305S,
- ( od strony wschodu ) terenami mieszkaniowo-usługowymi przy ul. Lublinieckiej (DK11) i ul. Stawowej w Ciasnej
- (od strony zachodniej) granicę obszaru opracowania wyznacza granica działki 352/15 będąca tematem inwestycji , sąsiedztwo rowu melioracyjnego R-D- VIII, który nie wchodzi w zakres opracowania.
- (od strony południowej) granicę obszaru opracowania wyznacza granica działki 352/15 będąca tematem inwestycji, sąsiedztwo rowu melioracyjnego, który nie wchodzi w zakres opracowania.
- Całkowity obszar opracowania obejmuje powierzchnię : 1.541675 ha  
W skład obszaru opracowania wchodzi działki o nr 269/2, 352/15.  
działka o nr 269/2 jednostka ewidencyjna 240703\_2, Ciasna , obręb ewidencyjny 0001, Ciasna województwo śląskie, powiat lubliniecki o powierzchni: 0.2808 ha - właściciel 1/1 Gmina Ciasna.  
działka o nr 352/15 jednostka ewidencyjna 240703\_2, Ciasna , obręb ewidencyjny 0001 Ciasna, województwo śląskie, powiat lubliniecki, o powierzchni: 1.7028 ha - właściciel 1/1 Gmina Ciasna.
- Obszar opracowania położony jest w bezpośrednim sąsiedztwie centrum administracyjno-usługowego gminy Ciasna, w sąsiedztwie Gimnazjum Publicznej Zespołu Szkół przedszkolnego, sąsiedztwie kompleksu sportowego.
- Obszar Orlika nie wchodzi w zakres opracowania.

### 1.2.Podstawa opracowania

- Zlecenie inwestora
- Uzgodnienia z inwestorem
- Wizja w terenie
- Zatwierdzona koncepcja
- Dokumentacja fotograficzna
- Mapa do celów projektowych udostępniona przez Urząd Gminy Ciasnej .
- Ustalenia wynikające z miejscowego planu zagospodarowania terenu
- Wypis i wyrys z Miejscowego Planu Zagospodarowania Przestrzennego Gminy Ciasna  
Podstawa prawna: Plan zagospodarowania przestrzennego dla miejscowości Ciasna zatwierdzony uchwałą Rady Gminy Ciasna nr XXIV/167/2012 z dnia 29.06.2012r.
- Uzgodnienia z projektantami branżowymi
- Wytyczne materiałowe i instrukcje producentów.
- Rozporządzenie Ministra Infrastruktury z dnia 12 kwietnia 2002 w sprawie warunków technicznych, jakim powinny odpowiadać budynki i ich usytuowanie ( Dz. U. Nr 75 poz.690 z dnia 15 czerwca 2002 roku z późniejszymi zmianami).
- Rozporządzenie Ministra Transportu i Gospodarki Morskiej w sprawie warunków technicznych, jakim powinny odpowiadać drogi publiczne i ich usytuowanie
- Rozporządzenie Ministra Infrastruktury i Rozwoju zmieniające rozporządzenie w sprawie szczegółowego zakresu i formy projektu budowlanego.

PW - Przebudowa budynku gospodarczego na Centrum Integracji Społecznej, rewitalizacja obszaru ulic: Lublinieckiej, Stawowej i Dobrodzieńskiej poprzez zagospodarowanie terenu w celu nadania funkcji rekreacyjnej i gospodarczej na działkach 352/15, 269/2

- Rozporządzenie Ministra Infrastruktury z dnia 23 czerwca 2003 w sprawie informacji dotyczących bezpieczeństwa i ochrony zdrowia oraz planu bezpieczeństwa i ochrony zdrowia ( Dz. U.z dnia 10 lipca 2003)
- Opinia geotechniczna dla terenów objętych rewitalizacją w rejonie ulic Lublinieckiej, Stawowej i Dobrodzieńskiej w miejscowości Ciasna wykonana przez pracownię Ekoid z siedzibą w Katowicach przy ul. Łącznej 3/40.
- Karta informacyjna dla inwestycji polegającej na rewitalizacji terenów położonych w rejonie ulic Lublinieckiej, Stawowej i Dobrodzieńskiej w miejscowości Ciasna wykonana przez pracownię Ekoid z siedzibą w Katowicach przy ul. Łącznej 3/40.
- Inwentaryzacja zieleni dla inwestycji polegającej na rewitalizacji terenów położonych w rejonie ulic Lublinieckiej, Stawowej i Dobrodzieńskiej w miejscowości Ciasna wykonana przez pracownię Ekoid z siedzibą w Katowicach przy ul. Łącznej 3/40.

### 1.3. Przedmiot i zakres opracowania

W skład opracowania zadania pt .: Przebudowa budynku gospodarczego na centrum integracji społecznej, rewitalizacja obszaru ulic Lublinieckiej, Stawowej i Dobrodzieńskiej poprzez zagospodarowanie terenu w celu nadania funkcji rekreacyjnej i gospodarczej na działkach 352/15, 269/2 wchodzi dwa zasadnicze tematy projektowe :

1. Rewitalizacja obszaru ulic Lublinieckiej, Stawowej i Dobrodzieńskiej poprzez zagospodarowanie terenu w celu nadania funkcji rekreacyjnej i gospodarczej na działkach 352/15, 269/2. Celem projektu jest ożywienie przestrzeni krajobrazowej w celu innowacji i rewitalizacji społecznej dla mieszkańców gminy Ciasnej.

W ramach planowanej inwestycji przewiduje się prace:

- Związane z ukształtowaniem terenu, wyrównywanie, nadsypywanie gruntu niewysadzinowego w celu prowadzenia alejek pieszych, wykonania placów .
- Korektę rowów wodnych, ( rów w wschodniej i północnej stronie działki nr 352/15), częściowe przesunięcie rowu w celu zwiększenie potencjału miejsca.
- Obsługę komunikacyjną kołową, wykonania zatoczki autobusowej wzdłuż ulicy Dobrodzieńskiej.
- Wykonania placów utwardzonych pod działalność gospodarczą i rekreacyjną. (od strony ul. Dobrodzieńskiej, ul. Stawowej, zastosowania nowej nawierzchni od strony ul. Lublinieckiej ).
- Wykonanie alejek oraz placów dla komunikacji pieszej z zastosowaniem nawierzchni mineralno wodoprzepuszczalnej, nawierzchnia narażona na małe obciążenia (ruch pieszy).
- Wyposażenie terenu w małą architekturą w celu podniesienia atrakcyjności terenu i dostosowania przestrzeni do wymaganych potrzeb: (mury oporowe żelbetowe, pomost drewniany, schody terenowe, pochylnie dla osób niepełnosprawnych ,altany drewniane, kwietniki, stragany drewniane, scena terenowa drewniane, drewnianą wiatę rowerową, ławki drewniane, systemowe i projektowane, ogrodzenia drewniane, pomosty drewniane, dekoracje przestrzenne, kosze na śmieci )
- Wykonanie systemu oświetlenia i monitoringu terenu.



PW - Przebudowa budynku gospodarczego na Centrum Integracji Społecznej, rewitalizacja obszaru ulic: Lublinieckiej, Stawowej i Dobrodzieńskiej poprzez zagospodarowanie terenu w celu nadania funkcji rekreacyjnej i gospodarczej na działkach 352/15, 269/2

- Zaproponowane nasadzenia zieleni towarzyszącej podkreślającej atuty krajobrazowe miejsca.
2. Przebudowa istniejącego budynku gospodarczego na centrum integracji społecznej. Opracowanie dotyczy adaptacji istniejącego budynku gospodarczego, parterowego położonego na działce 269/2 przy ul. Lublinieckiej . Budynek gospodarczy położony jest na terenie Gimnazjum Publicznej Zespołu Szkolno - Przedszkolnego ul. Lubliniecka 21, 42-793 Ciasna. W ramach planowanej inwestycji przewiduje się przebudowę istniejącego, parterowego budynku gospodarczego na potrzeby centrum integracji społecznej. Zamierzenie projektowe nie zmienia powierzchni zabudowy budynku gospodarczego. W miarę możliwości technicznych adaptuje obiekt na potrzeby Centrum Integracji Społecznej.

## 2. Opis ogólny stanu istniejącego

### 2.1. Sytuacja i dane ogólne.

Projekt dotyczy przebudowy budynku gospodarczego na centrum integracji społecznej, rewitalizacja obszaru ulic Lublinieckiej, Stawowej i Dobrodzieńskiej poprzez zagospodarowanie terenu w celu nadania funkcji rekreacyjnej i gospodarczej na działkach 352/15, 269/2.

Inwestor: Urząd Gminy Ciasna, ul. Nowa 1a , 42-793 Ciasna

Adres ewidencyjny : Gmina Ciasna

Teren wydzielony ulicami: Lubliniecka, Stawowa, Dobrodzieńska

Województwo śląskie

Powiat lubliniecki

Gmina: Ciasna

### 2.2.Ogólna charakterystyka obszaru i obiektu

#### 2.2.1. Ogólna charakterystyka budynku gospodarczego

##### Dokumentacja fotograficzna



Fig.1.  
Widok od wschodu



Fig.2.  
Widok od zachodu



Fig.3.  
Widok na ogrodzenie z działką sąsiednią , północną.



Fig.4.  
Widok - od południa



Fig.5.  
Widok wnętrza budynku



Fig.6.  
Zbliżenie na detal budynku

PW - Przebudowa budynku gospodarczego na Centrum Integracji Społecznej, rewitalizacja obszaru ulic: Lublinieckiej, Stawowej i Dobrodzieńskiej poprzez zagospodarowanie terenu w celu nadania funkcji rekreacyjnej i gospodarczej na działkach 352/15, 269/2

### Opis stanu istniejącego

Tematem przebudowy jest budynek gospodarczy, zlokalizowany na działce nr 269/2 .

Budynek nie jest podpiwniczony, jest jedno kondygnacyjny o charakterze gospodarczym z dachem pulpitowym ze spadkiem w kierunku zachodnim. Podzielony na 4 pomieszczenia gospodarcze. Nie posiada pokrycia dachu.

- **Gabaryty budynku gospodarczego**

Szerokość budynku gospodarczego : 5.17 m,  
Długość budynku gospodarczego : 12.97 m,  
Wysokość budynku gospodarczego : 3.17 m - 2.48 m.

- **Konstrukcja**

Ściany o grubości 23 cm do 25 cm wykonane z cegły i pustaków żuźlowych pokryte od wewnątrz i na zewnątrz tynkiem cementowo-wapiennym.

Fundamenty - brak

Dach - otwarty brak pokrycia , pozostały jedynie krokwie z murlatami .

- **Elewacje**

Elewacja północna - brak otworów

Elewacja zachodnia- brak otworów

Elewacja południowa -brak otworów

Elewacja wschodnia - trzy okna drewniane 65 cm x 95 cm, dwie bramy garażowe drewniane o wym.226/244; 238/202 dwoje drzwi drewnianych 90 cm x 200

- **Dach**

Konstrukcja drewniana . Drewniane legary , drewniane murlaty

- **Bilans powierzchni**

Powierzchnia użytkowa :53.72 m<sup>2</sup>  
Pomieszczenie gospodarcze nr 1 - 11.37 m<sup>2</sup>  
Pomieszczenie gospodarcze nr 2- 11.10 m<sup>2</sup>  
Pomieszczenie gospodarcze nr 3- 11.09 m<sup>2</sup>  
Pomieszczenie gospodarcze nr 4- 20.16 m<sup>2</sup>

- **Parametry budynku**

Powierzchnia zabudowy : 64.50 m<sup>2</sup>  
Kubatura budynku : 162.54 M<sup>3</sup>

- **Instalacje**

Budynek nie posiada żadnych instalacji

### 2.2.2. Opis techniczny budynku gospodarczego

Budynek gospodarczy wybudowany w technologii tradycyjnej jest w złym stanie technicznym i wymaga działań naprawczych. Brak jest dachu, ściany wykazują zarysowania oraz brak jest wieńca obwodowego w poziomie dachu. W celu dalszego użytkowania tego budynku konieczna jest ingerencja w poziomie fundamentów celem ich spięcia po całym obwodzie, oraz budowa nowego wieńca w poziomie płaszczyzny dachu wraz z przemurowaniem fragmentów ścian gdzie występują zarysowania.

PW - Przebudowa budynku gospodarczego na Centrum Integracji Społecznej, rewitalizacja obszaru ulic: Lublinieckiej, Stawowej i Dobrodzieńskiej poprzez zagospodarowanie terenu w celu nadania funkcji rekreacyjnej i gospodarczej na działkach 352/15, 269/2

### 2.2.3. Ogólna charakterystyka obszaru wydzielonego ulicami : Lublinieckiej, Stawowej i Dobrodzieńskiej przeznaczonego do zagospodarowanie terenu w celu nadania funkcji rekreacyjnej i gospodarczej na działkach 352/15, 269/2

#### Dokumentacja fotograficzna

- Otoczenie budynku gospodarczego przy szkole



Fig.7.  
Widok na budynek szkoły od północy



Fig.8.  
Widok na budynek szkoły i budynek gospodarczy od północy



Fig.9.  
Widok na budynek szkoły i budynek gospodarczy od zachodu

- Otoczenie kompleksu sportowego



Fig.10.  
Strona wschodnia kompleksu sportowego



Fig.11.  
Widok od północy na kompleks sportowy



Fig.12.  
Widok od północnego zachodu na kompleks sportowy

- Granica zachodnia



Fig.13.  
Widok od zachodu



Fig.14.  
Widok z północy na południe



Fig.15.  
Obrzeże przy rowie na granicy zachodniej w narożniku południowym



PW - Przebudowa budynku gospodarczego na Centrum Integracji Społecznej, rewitalizacja obszaru ulic: Lublinieckiej, Stawowej i Dobrodzieńskiej poprzez zagospodarowanie terenu w celu nadania funkcji rekreacyjnej i gospodarczej na działkach 352/15, 269/2

- **Granica południowa**



Fig.16.  
Południowa granica obszaru opracowania



Fig.17.  
Wschodnio-południowy obszar opracowania



Fig.18.  
Południowa granica obszaru opracowania

- **Granica wschodnia**



Fig.17.  
Wschodnia strona obszaru opracowania przy terenie szkoły



Fig.18.  
Wschodnia strona obszaru opracowania przy restauracji



Fig.19.  
Wschodnia strona obszaru opracowania zabudowaniami domów jednorodzinnych

- **Granica północna**



Fig.20.  
Widok na narożnik północno zachodni



Fig.21.  
Widok na ul. Dobrodzieńską od wschodu.



Fig.23.  
Widok na ul. Dobrodzieńską od zachodu.

PW - Przebudowa budynku gospodarczego na Centrum Integracji Społecznej, rewitalizacja obszaru ulic: Lublinieckiej, Stawowej i Dobrodzieńskiej poprzez zagospodarowanie terenu w celu nadania funkcji rekreacyjnej i gospodarczej na działkach 352/15, 269/2

Projekt dotyczy przebudowy budynku gospodarczego na centrum integracji społecznej, rewitalizacja obszaru ulic Lublinieckiej, Stawowej i Dobrodzieńskiej poprzez zagospodarowanie terenu w celu nadania funkcji rekreacyjnej i gospodarczej na działkach 352/15, 269/2.

W skład opracowania wchodzi teren o nr działek 352/15 i 269/2. Obszar Orlika nie wchodzi w zakres opracowania.

## **Opis stanu istniejącego**

### **DZIAŁKA 269/2**

Na terenie działki 269/2 znajduje się wcześniej omówiony budynek gospodarczy będący tematem przebudowy wraz z funkcjonującą szkołą. Działka na której znajduje się budynek gospodarczy posiada wjazd na posesję oraz budynek funkcjonującej szkoły z zapleczem gospodarczym, dojazdem i placem rekreacyjnym. Działka jest wydzielona ogrodzeniami od strony wschodniej, południowej i zachodniej i północnej. Przez teren działki 269/2 przebiega droga dojazdowa do kompleksu sportowego zlokalizowanego na działce o nr 352/15. Teren jest z niewielkimi spadkami w kierunku zachodnim. Różnica w wysokości wynosi około 150 cm w skrajnych granicach.

Wymiary działki : szerokość (oś północ - południe) 63.85 m, długość ( wschód - zachód), granica północna 39.20 m, granica południowa 45.10 m

Teren pełniący rolę podjazdu jest nie utwardzony.

Strefa wejściowa do budynku jest utwardzona.

Większość terenu porośnięta jest trawą.

Zieleń - drzewa występują przy granicy zachodniej. Przy budynku gospodarczym od strony zachodniej znajdują się pozostałości po innych budynkach gospodarczych. Są to szczątkowe ściany z cegły o grubości 30 cm po byłej komórce o długości 10.70 m wysokości od 35 cm do 100 cm . Znajdują się także pozostałości - słupki betonowe po byłych ogrodzeniach o wys. 200 cm w postaci 10 sztuk.

Budynek gospodarczy od strony północnej obrastają samosiewne krzewy.

Działka posiada media: kanalizację deszczową, instalację wodną, instalację elektryczną oraz gazową.

### **Granica północna**

Od strony północnej teren jest wydzielony ogrodzeniem. Sąsiaduje z działką budowlaną o nr 268/2

### **Granica zachodnia**

Od strony zachodniej znajduje się w narożniku północnym budynek gospodarczy z pozostałościami po innym budynku gospodarczym. Znajdują się też pozostałe słupki betonowe po ogrodzeniu w ilości 20 sztuk.

### **Granica południowa**

Od strony południowej znajduje się działka budowlana o nr 246/3, w jednej trzeciej granicy zlokalizowany jest budynek w granicy. Pozostała granica jest wydzielona ogrodzeniem.

### **Granica wschodnia.**

Od strony wschodniej znajduje się ulica Lubliniecka (DK11) 364/1. Teren ogrodzony jest bezpiecznym ogrodzeniem z dwoma bramami wjazdowymi oraz furką na teren działki.

### **DZIAŁKA 352/15**

Teren działki o nr 352/15 jest to teren dawnych stawów rybnych, obecnie pokrytych nasypami ziemnymi jako składowisko gruntu obcego, tworzącymi niejednorodną rzeźbę terenu. W centralnej części znajduje się kompleks sportowy w skład którego wchodzi dwa boiska oraz jeden budynek parterowy. Kompleks sportowy ogrodzony jest ogrodzeniem wykonanym z siatki stalowej , systemowej. Dojazd do kompleksu sportowego przebiega przez działkę 269/2 do ulicy Lublinieckiej sąsiednią od strony wschodniej. Teren na którym posadowiony jest kompleks sportowy został sztucznie uformowany z gruntu obcego. Jego wysokość wyniesienia wynosi średnio około 1 m. Powierzchnia terenu kompleksu sportowego wynosi około 3333.43 m<sup>2</sup>. Otoczony jest systemowym ogrodzeniem z siatki stalowej oraz 8 latarniami oświetlającymi kompleks sportowy. Kształt działki to nieregularny prostokąt zorientowany dłuższą krawędzią północ - południe, zwiężający się ku południu.

PW - Przebudowa budynku gospodarczego na Centrum Integracji Społecznej, rewitalizacja obszaru ulic: Lublinieckiej, Stawowej i Dobrodzieńskiej poprzez zagospodarowanie terenu w celu nadania funkcji rekreacyjnej i gospodarczej na działkach 352/15, 269/2

Wymiary działki: szerokość przy ul. Dobrodzieńskiej 86,97m, szerokość granicy od południa 50.22 m długość od strony zachodniej 278,27m, długość od strony wschodniej 319.27m . Pozostały teren poza drogą dojazdową porośnięty jest trawą niską , wysoką, krzakami oraz dorodnym drzewostanem.

#### **Granica północna**

Wzdłuż północnej granicy działki stykającej się z ul. Dobrodzieńską nr działki 140/ 26, droga powiatowa nr 2305S. Wzdłuż drogi przebiega otwarty rów ,w narożniku północno zachodnim przykryty, który okresowo prowadzi deszczowe i roztopowe w kierunku rowu R-D-VIII, przepustem przeprowadza wody w kierunku mostu przy ul. Dobrodzieńskiej. Przy rowie znajdują się pozostałości po wyciętym drzewie. W narożniku północno wschodnim znajduje się ogrodzenie wykonane z słupków betonowych wypełnionych siatką stalową w ilości 3 sztuk. W narożniku północno - wschodnim znajduje się zastawka żelbetowa dokowa typu Z-4-1 o świetle 0.80 m. Prezentuje ona dobry stan techniczny bez urządzeń piętrzących. Studzienka wlotowa do przepustu o średnicy 80 cm pod ul. Dobrodzieńską. W sąsiedztwie od strony północnej znajdują się stawy hodowlane Gospodarstwa Rybackiego Ciasna. Teren przy granicy północnej jest uporządkowany na całym obszarze. Porośnięty niską trawą.

#### **Granica zachodnia**

Zachodnią granicę obszaru opracowania wyznacza rów melioracyjny o nazwie R-D-VIII, który jest urządzeniem melioracji wodnych szczegółowych, dla którego ewidencję prowadzi Śląski Zarząd Melioracji i Urządzeń Wodnych w Częstochowie. Wzdłuż zachodniej granicy działki przebiega nieutwardzony ciąg pieszy w alei stuletnich dębów. Aleja ta stanowi dużą wartość przyrodniczą i historyczną. W sąsiedztwie od strony zachodniej znajdują się stawy hodowlane Gospodarstwa Rybackiego Ciasna. Teren przy granicy zachodniej jest uporządkowany nie na całym obszarze. Porośnięty niską trawą. W miarę zbliżania się do strony południowej obszaru opracowania teren staje się wyboisty i porośnięty krzewami i wysokimi trawami.

#### **Granica południowa**

Południową granicę obszaru opracowania wyznacza rów melioracyjny o nazwie R-D-VIII, który jest urządzeniem melioracji wodnych szczegółowych, dla którego ewidencję prowadzi Śląski Zarząd Melioracji i Urządzeń Wodnych w Częstochowie. W sąsiedztwie od strony południowej znajdują się stawy hodowlane Gospodarstwa Rybackiego Ciasna. Teren przy granicy południowej jest nie uporządkowany na całym obszarze. W miarę zbliżania się do Teren staje się wyboisty i porośnięty krzewami i wysokimi trawami. Ta różnorodność i naturalność stanowi wartość krajobrazową.

#### **Granica wschodnia.**

Po wschodniej stronie działki przebiegają dwa rowy, których właścicielem jest Gmina Ciasna . Rów o nazwie R-D-VIII/1 znajdujący się bliżej granicy wschodniej działki jest obecnie nie wykorzystywany, zamulony, zakrzaczony i wypłacony. Równolegle do niego , bardziej wewnątrz działki przebiega rów czynny. Teren opracowania od tej strony ograniczony jest zabudową mieszkaniową, ternem szkoły z zapleczem oraz w narożniku wschodnio południowym wolnym terenem umożliwiającym połączenie się z ulicą Stawową. Teren wzdłuż tej granicy do środka obszaru porośnięty jest wysokimi trawami.

## **2.3.Warunki gruntowe**

Na podstawie opracowania opinii geotechnicznej dla terenów objętych rewitalizacją w rejonie ulic Lublinieckiej, Stawowej i Dobrodzieńskiej w miejscowości Ciasna wykonana przez pracownię Ekoid z siedzibą w Katowicach przy ul. Łącznej 3/40. Warstwę przypowierzchniową stanowią grunty nasypowe o zróżnicowanej miąższości i składzie(maksymalną miąższość osiąga w rejonie otw. A-7 tj. 2,5 m, jedynie w rejonie otworów 4 i A-9 nie odnotowano jego obecności).Nasyp utworzono jako podbudowę pod istniejące zagospodarowanie, niemniej jednak ze względu na zróżnicowanie określono go jako niekontrolowany. Bezpośrednio pod nasypem zalegają grunty organiczne, wykształcone w postaci namulów (warstwa IIa), o miąższości max. 1,7 m. Są to grunty ściśliwe, które pod wpływem obciążeń mogą ulegać znacznym odkształceniom. Utwory organiczne podścielone są

PW - Przebudowa budynku gospodarczego na Centrum Integracji Społecznej, rewitalizacja obszaru ulic: Lublinieckiej, Stawowej i Dobrodzieńskiej poprzez zagospodarowanie terenu w celu nadania funkcji rekreacyjnej i gospodarczej na działkach 352/15, 269/2

warstwą zagęszczonych piasków, w stropie drobnych, lokalnie próchnicznych, poniżej grubych i są to pierwsze od powierzchni warstwy nośne (grunty warstw IIb oraz III). W podłożu, w obrębie piaszczystych utworów warstw IIa, IIb i III udokumentowano ciągły poziom wodonośny. Wody gruntowe nawiercone na gł. 1,3 -2,0 m stabilizują się na poziomie 241,73 m n.p.m. w części północnej, do 243 m n.p.m. w części południowej. W stwierdzonych warunkach bezpośrednie posadowienie obiektu wymaga wymiany gruntów warstw I i II. Biorąc pod uwagę ekonomię przedsięwzięcia (konieczność odwadniania w czasie wymiany), jako alternatywne rozwiązanie proponuje się wzmocnienie warstwy I poprzez dogęszczenie do  $I_s=0,97$ . Nasyp należy dogęszczać warstwami, tak, aby nie została naruszona ciągłość jego dolnej części (o miąższości ok. 0,5 m). Dodatkowo na zagęszczonym podłożu, poniżej warstwy konstrukcyjnej konieczne jest zastosowanie poduszki piaskowej, w celu niwelacji nierównomiernych osiadań. Elementy małej architektury (pomosty i altany) realizowane w rejonie, gdzie nie udokumentowano obecności nasypu (warstwa I), a zwierciadło wody w czasie prowadzonego rozpoznania zalegało ok. 0,1 m p.p.t. należy posadowić pośrednio, np. na palach w obrębie warstwy IIb. Bezpośrednie posadowienie obiektów możliwe jest jedynie po wcześniejszej wymianie gruntów organicznych, co wymagałoby czasowego odwodnienia części obszaru np. poprzez zastosowanie igłofiltrów.

## **2.4.Potencjał miejsca**

Proponowana inwestycja o nazwie przebudowa budynku gospodarczego na centrum integracji społecznej, rewitalizacja obszaru ulic Lublinieckiej, Stawowej i Dobrodzieńskiej poprzez zagospodarowanie terenu w celu nadania funkcji rekreacyjnej i gospodarczej na działkach 352/15, 269/2. Procesy zanikania pierwotnej funkcji, późniejsze chaotyczne przekształcenia powierzchni terenu, potencjał krajobrazowy miejsca, bliskość obszarów atrakcyjno -przyrodniczo oraz terenów i obszarów administracyjnych, centro twórczych takich jak Urząd Gminy Ciasna, Zespół Szkół, kompleks sportowy, usługi handlowe, przystanki autobusowe, szlaki rowerowe. Te wszystkie wymienione elementy stanowią znaczący potencjał dla rozwoju jednocześnie daje możliwość nadania temu obszarowi nowej funkcji o szerokim zróżnicowaniu rekreacyjnym. Wartościowa aleja dębowa będąca pomnikiem przyrody, zmieniająca się wysokość terenu, ciekawe widoki rozpościerające się na stawy hodowlane są istotnymi elementami godnymi podkreślenia w projekcie.

## **3.Opis koncepcji**

### **3.1.Zagospodarowanie terenu**

Zaproponowane rozwiązanie przestrzenne ma za zadanie podnieść wartość przestrzeni krajobrazowej wykorzystując atuty miejsca. Projekt przebudowy budynku gospodarczego na centrum integracji społecznej, rewitalizacja obszaru ulic Lublinieckiej, Stawowej i Dobrodzieńskiej poprzez zagospodarowanie terenu w celu nadania funkcji rekreacyjnej i gospodarczej na działkach 352/15, 269/2 swoim programem ma za zadanie spełnić oczekiwania wszystkich mieszkańców Gminy Ciasnej. W celu integracji społecznej mieszkańców proponuje się różnorodne funkcje rekreacyjne sprzyjające spotkaniom mieszkańców w różnym wieku. Wprowadza się zakątki tematyczne, które zachęcą użytkowników do spędzania wolnego czasu w tym terenie. Zaproponowane elementy małej architektury mają ujednolicony charakter nawiązujący do klimatu miejsca. Wszystkie zakątki zostały połączone aleją spacerową, która w miarę możliwości prowadzona jest na porównywalnym poziomie tak aby mogłaby być dostępna dla osób niepełnosprawnych.

W tym celu zaproponowano prace:

- Prace rozbiórkowe istniejących elementów zagospodarowania terenu.
- Prace przygotowawcze,

PW - Przebudowa budynku gospodarczego na Centrum Integracji Społecznej, rewitalizacja obszaru ulic: Lublinieckiej, Stawowej i Dobrodzieńskiej poprzez zagospodarowanie terenu w celu nadania funkcji rekreacyjnej i gospodarczej na działkach 352/15, 269/2

- Ukształtowania rzeźby terenu w nawiązaniu do rzędnych terenów sąsiednich oraz z uwzględnieniem nowych form „zatok” i „pagórków”, prowadzenia alejek spacerowych.
- Wykonanie elementów małej architektury.
- Budowę i rozmieszczenie wyposażenia małej architektury.

### **3.2.Przebudowa systemów rowów**

Realizacja projektu zagospodarowania terenu wymaga przebudowy systemów rowów.

Przebudowa ta będzie polegać na:

- Częściowe przesunięcie rowu biegnącego wzdłuż wschodniej granicy działki opracowania (środkowy odcinek)
- Częściowa przebudowa skarp.
- Na przebiegu rowu (okolice placu szkolnego) zostanie wykonane poszerzenie tzw. "oczko wodne".
- W północno-wschodniej części obszaru opracowania zarurowanie części rowu przez ułożenie drenarskiej DN 600 i wprowadzenie końca do części istniejącego rowu.
- Dla uzyskania płaskiej nawierzchni zatoczki autobusowej i placu, część rowu biegnącego wzdłuż ulicy Dobrodzieńskiej także proponuje się zastąpić ułożeniem rury drenarskiej DN600, której koniec zostanie wprowadzony do istniejącego przepustu w narożniku północno zachodnim obszaru opracowania.
- W południowej części opracowania zaproponowano przepust DN 600, który jest konsekwencją poprowadzenia ścieżki spacerowej na skarpie.

### **3.3. Konserwacja i propozycja zieleni**

- Wycinka samosiejek, krzewów.
- Ochrona zabytkowej alei dębów
- Projekt nasadzeń drzew, krzewów, makrofitów i wysokich traw w celu podkreślania zauważonego charakteru występującej zieleni na terenie opracowania.

### **3.4.Przebudowa budynku gospodarczego**

W ramach planowanej inwestycji przewiduje się także przebudowę istniejącego, parterowego budynku gospodarczego na potrzeby Centrum integracji społecznej. Zamierzenie projektowe nie zmienia powierzchni zabudowy budynku gospodarczego. W miarę możliwości technicznych adaptuje obiekt na potrzeby Centrum Integracji Społecznej. Obiekt będzie przeznaczony do celów spotkań w niewielkich grupach do 12 osób. W obiekcie proponuje się jedno miejsce pracy.

## **4.Zgodność zamierzeń inwestycji z zapisami w wypisie i wyrys z Miejscowego Planu Zagospodarowania Przestrzennego**

Proponowana inwestycja o nazwie przebudowa budynku gospodarczego na centrum integracji społecznej, rewitalizacja obszaru ulic Lublinieckiej, Stawowej i Dobrodzieńskiej poprzez zagospodarowanie terenu w celu nadania funkcji rekreacyjnej i gospodarczej na działkach 352/15, 269/2 spełnia wymagania zawarte w wypisie i wyrysie z Miejscowego Planu Zagospodarowania Przestrzennego Gminy Ciasna.

Podstawa prawna: Plan zagospodarowania przestrzennego dla miejscowości Ciasna zatwierdzony uchwałą Rady Gminy Ciasna nr XXIV/167/2012 z dnia 29.06.2012r.

Przedmiotowy obszar opracowania zlokalizowany jest na terenie oznaczonym w tekście i na rysunku symbolami: 352/15- 1UPS usługi sportu i rekreacji- boiska i urządzenia sportu i rekreacji, obiekty zaplecza sportowego. 352/-1KS- droga wewnętrzna, 269/2-1UPO - usługi oświaty - szkoła podstawowa, gimnazjum, przedszkole.



PW - Przebudowa budynku gospodarczego na Centrum Integracji Społecznej, rewitalizacja obszaru ulic: Lublinieckiej, Stawowej i Dobrodzieńskiej poprzez zagospodarowanie terenu w celu nadania funkcji rekreacyjnej i gospodarczej na działkach 352/15, 269/2

Proponowana inwestycja swoim rozwiązaniem proponuje rozwiązanie projektowe o charakterze przestrzeni publicznej oraz przebudowę budynku gospodarczego na centrum integracji społecznej.

W ramach projektu proponuje się tereny zielone, place utwardzone pod działalność gospodarczą i rekreacyjną, chodniki oraz małą architekturę.

W budynku centrum integracji społecznej proponuje się funkcję edukacyjną i społeczną. Obiekt będzie przeznaczony do celów spotkań w niewielkich grupach do 12 osób. W obiekcie proponuje się jedno miejsce pracy. Zaproponowana rozbudowa przy nie zmieniającej powierzchni zabudowy uwzględnia wymagania planu miejscowego. Zaproponowane poszycie dachu, jego kąt 30 stopni spełnia zapisane wymagania planu.

Zaproponowane elementy w ramach rewitalizacji obszaru ulic Lublinieckiej, Stawowej i Dobrodzieńskiej poprzez zagospodarowanie terenu w celu nadania funkcji rekreacyjnej i gospodarczej na działkach 352/15, 269/2 małej architektury mają ujednolicony charakter nawiązujący do klimatu miejsca.

W granicach opracowania znajduje się pomnik przyrody - aleja dębowa - dęby szypułkowe. Wszelkie prace pielęgnacyjne, cięcia sanitarne i ewentualne dosadzenia należy uzgadniać z Wojewódzkim Konserwatorem Przyrody.

Projekt uzyskał pozytywną opinię Wojewódzkiego Urzędu Ochrony Zabytków w Katowicach Delegatura w Częstochowie ( pismo C-ZZ.5183.8.2017)

## **5.Określenie obszaru oddziaływania**

W oparciu o przepisy prawa dokonano określenia obszaru oddziaływania zamierzenia projektowego.

W skład obszaru opracowania wchodzi działki o nr 269/2, 352/15.

Działka o nr 269/2 jednostka ewidencyjna 240703\_2, Ciasna, obręb ewidencyjny 0001, Ciasna województwo śląskie, powiat lubliniecki o powierzchni: 0.2808 ha - właściciel 1/1 Gmina Ciasna.

Działka o nr 352/15 jednostka ewidencyjna 240703\_2, Ciasna, obręb ewidencyjny 0001 Ciasna, województwo śląskie, powiat lubliniecki, o powierzchni: 1.7028 ha - właściciel 1/1 Gmina Ciasna.

### **Uwzględniono przepisy :**

Rozporządzenie Ministra Infrastruktury w sprawie warunków technicznych, jakim powinny odpowiadać budynki i ich usytuowanie z dnia 12 kwietnia 2002 r. (Dz.U. Nr 75, poz. 690), dział II ,Zabudowa i zagospodarowanie działki budowlanej

Rozporządzenie Ministra Transportu i Gospodarki Morskiej w sprawie warunków technicznych, jakim powinny odpowiadać drogi publiczne i ich usytuowanie Dział III. Droga i połączenia dróg .

Stwierdzono :

Sąsiedztwo od strony północnej- brak konfliktu.

Ul. Dobrodzieńska nr działki 140/28, droga powiatowa nr 2305S, działka budowlana nr 286/2

Sąsiedztwo od strony zachodniej -brak konfliktu.

Działka nr 367/15

Sąsiedztwo od strony wschodniej - brak konfliktu.

Działki nr 146/22; ul. Lubliniecka nr działki 364/1 (DK11) ; działka nr 246/3; działka 247/3; działka 181/4; działka 180/4; z ulicą Stawową działka nr 250/8

Sąsiedztwo od strony południowej -brak konfliktu.

Działka nr 367/15, działka nr 250/8

- Projektowane elementy nie będą powodowały naruszenia osób trzecich a w szczególności uciążliwości spowodowanych przez hałas, wibracje, zakłócenia elektryczne i promieniowanie a także przez zanieczyszczanie powietrza wody i gleby.
- Przedmiotowa inwestycja nie powoduje emisji, która jest szkodliwa dla zdrowia ludzi lub stanu środowiska, nie powoduje szkody w dobrach materialnych, nie pogarsza walorów estetycznych środowiska i nie koliduje z innymi, uzasadnionymi sposobami korzystania ze środowiska.

PW - Przebudowa budynku gospodarczego na Centrum Integracji Społecznej, rewitalizacja obszaru ulic: Lublinieckiej, Stawowej i Dobrodzieńskiej poprzez zagospodarowanie terenu w celu nadania funkcji rekreacyjnej i gospodarczej na działkach 352/15, 269/2

- Przedmiotowa inwestycja nie powoduje ograniczenia dostępu do drogi publicznej, możliwości korzystania z wody, kanalizacji, energii elektrycznej i ciepłej oraz środków łączności, dostępu do światła dziennego do pomieszczeń przeznaczonych na pobyt ludzi.
- Przedmiotowa inwestycja swoimi rozwiązaniami projektowymi nie tworzy konfliktów z Rozporządzeniem Ministra Infrastruktury w sprawie warunków technicznych, jakim powinny odpowiadać budynki i ich usytuowanie z dnia 12 kwietnia 2002 r. (Dz.U. Nr 75, poz. 690), dział II, Zabudowa i zagospodarowanie działki budowlanej.
- Przedmiotowa inwestycja nie klasyfikuje się do przedsięwzięć mogących potencjalnie oddziaływać na środowisko. W tym celu została opracowana Karta Informacji dla inwestycji polegającej na rewitalizacji terenów położonych w rejonie ulic: Lublinieckiej, Stawowej i Dobrodzieńskiej w miejscowości Ciasna przez pracownię EKOID.
- Sposób wykorzystania terenu i adaptacja budynku gospodarczego nie będzie powodował przekroczenia standardów jakości środowiska poza granicami terenu stanowiącego własność inwestora.
- W wyniku realizacji projektowanej inwestycji a następnie eksploatacji obiektu nie przewiduje się zachwiania równowagi środowiska naturalnego. Zachowane zostaną wszystkie warunki dotyczące działań ochronnych i minimalizujących oddziaływanie na środowisko przedmiotowej inwestycji. Stan środowiska przyrodniczego po realizacji inwestycji powinien ulec poprawie.
- W ramach dokumentacji projektowej został opracowany operat wodno- prawny Informacji dla inwestycji polegającej na rewitalizacji terenów położonych w rejonie ulic: Lublinieckiej, Stawowej i Dobrodzieńskiej w miejscowości Ciasna przez pracownię EKOID.

## **6.Cel projektu**

Celem projektu o nazwie przebudowa budynku gospodarczego na centrum integracji społecznej, rewitalizacja obszaru ulic Lublinieckiej, Stawowej i Dobrodzieńskiej poprzez zagospodarowanie terenu w celu nadania funkcji rekreacyjnej i gospodarczej na działkach 352/15, 269/2 było:

### **6.1.Zagospodarowanie terenu**

Zaproponowane rozwiązanie przestrzenne ma za zadanie podnieść wartość przestrzeni krajobrazowej wykorzystując atuty miejsca. Projekt przebudowy budynku gospodarczego na centrum integracji społecznej, rewitalizacja obszaru ulic Lublinieckiej, Stawowej i Dobrodzieńskiej poprzez zagospodarowanie terenu w celu nadania funkcji rekreacyjnej i gospodarczej na działkach 352/15, 269/2 swoim programem ma za zadanie spełnić oczekiwania wszystkich mieszkańców Gminy Ciasnej. W celu integracji społecznej mieszkańców proponuje się różnorodne funkcje rekreacyjne sprzyjające spotkaniom mieszkańców w różnym wieku. Wprowadza się zakątki tematyczne, które zachęcą użytkowników do spędzania wolnego czasu w tym terenie. Zaproponowane elementy małej architektury mają ujednolicony charakter nawiązujący do klimatu miejsca. Wszystkie zakątki zostały połączone aleją spacerową, która w miarę możliwości prowadzona jest na porównywalnym poziomie tak aby mogłaby być dostępna dla osób niepełnosprawnych.

W tym celu zaproponowano prace:

- Prace rozbiórkowe istniejących elementów zagospodarowania terenu.
- Prace przygotowawcze,
- Ukształtowania rzeźby terenu w nawiązaniu do rzędnych terenów sąsiednich oraz z uwzględnieniem nowych form „zatok” i „pagórków”, prowadzenia alejek spacerowych.
- Wykonanie elementów małej architektury.
- Budowę i rozmieszczenie wyposażenia małej architektury.

PW - Przebudowa budynku gospodarczego na Centrum Integracji Społecznej, rewitalizacja obszaru ulic: Lublinieckiej, Stawowej i Dobrodzieńskiej poprzez zagospodarowanie terenu w celu nadania funkcji rekreacyjnej i gospodarczej na działkach 352/15, 269/2

## 6.2.Przebudowa systemów rowów

Realizacja projektu zagospodarowania terenu wymaga przebudowy systemów rowów.

Przebudowa ta będzie polegać na:

- Częściowe przesunięcie rowu biegnącego wzdłuż wschodniej granicy działki opracowania (środkowy odcinek)
- Częściowa przebudowa skarp.
- Na przebiegu rowu (okolice placu szkolnego) zostanie wykonane poszerzenie tzw."oczko wodne".
- W północno-wschodniej części obszaru opracowania zarurowanie części rowu przez ułożenie drenarskiej DN 600 i wprowadzenie końca do części istniejącego rowu.
- Dla uzyskania płaskiej nawierzchni zatoczki autobusowej i placu, część rowu biegnącego wzdłuż ulicy Dobrodzieńskiej także proponuje się zastąpić ułożeniem rury drenarskiej DN600, której koniec zostanie wprowadzony do istniejącego przepustu w narożniku północno zachodnim obszaru opracowania.
- W południowej części opracowania zaproponowano przepust DN 600, który jest konsekwencją poprowadzenia ścieżki spacerowej na skarpie.

## 6.3. Konserwacja i propozycja zieleni

- Wycinka samosiejek, krzewów.
- Ochrona zabytkowej alei dębów
- Projekt nasadzeń drzew, krzewów, makrofitów i wysokich traw w celu podkreślania zauważonego charakteru występującej zieleni na terenie opracowania.

## 6.4.Przebudowa budynku gospodarczego

W ramach planowanej inwestycji przewiduje się także przebudowę istniejącego, parterowego budynku gospodarczego na potrzeby Centrum integracji społecznej. Zamierzenie projektowe nie zmienia powierzchni zabudowy budynku gospodarczego. W miarę możliwości technicznych adaptuje obiekt na potrzeby Centrum Integracji Społecznej. Obiekt będzie przeznaczony do celów spotkań w niewielkich grupach do 12 osób. W obiekcie proponuje się jedno miejsce pracy .

## 7.Działki wchodzące w skład terenu opracowania

W zakres opracowania pt.: Przebudowa budynku gospodarczego na centrum integracji społecznej, rewitalizacja obszaru ulic: Lublinieckiej, Stawowej i Dobrodzieńskiej poprzez zagospodarowanie terenu w celu nadania funkcji rekreacyjnej i gospodarczej na działkach 352/15, 269/2 wchodzi działki:

- 1.Działka o nr 269/2 jednostka ewidencyjna 240703\_2, Ciasna, obręb ewidencyjny 0001, Ciasna województwo śląskie, powiat lubliniecki o powierzchni: 0.2808 ha - właściciel 1/1 Gmina Ciasna.
- 2.Działka o nr 352/15 jednostka ewidencyjna 240703\_2, Ciasna , obręb ewidencyjny 0001 Ciasna, województwo śląskie, powiat lubliniecki, o powierzchni: 1.7028 ha - właściciel 1/1 Gmina Ciasna.

Obiekt będący przedmiotem niniejszego opracowania pt. Przebudowa budynku gospodarczego na centrum integracji społecznej jak i wniosku o wydanie decyzji o pozwolenia na budowę znajduje się na działce o nr 269/2 jednostka ewidencyjna 240703\_2, Ciasna, obręb ewidencyjny 0001, Ciasna województwo śląskie, powiat lubliniecki o powierzchni: 0.2808 ha - właściciel 1/1 Gmina Ciasna.

PW - Przebudowa budynku gospodarczego na Centrum Integracji Społecznej, rewitalizacja obszaru ulic: Lublinieckiej, Stawowej i Dobrodzieńskiej poprzez zagospodarowanie terenu w celu nadania funkcji rekreacyjnej i gospodarczej na działkach 352/15, 269/2

Obiekty związane z zagospodarowaniem terenu na wskazanym obszarze będące przedmiotem niniejszego opracowania jak i wniosku o wydanie decyzji o pozwolenia na budowę są zlokalizowane na działkach :

- 1.Działka o nr 269/2 jednostka ewidencyjna 240703\_2, Ciasna, obręb ewidencyjny 0001, Ciasna województwo śląskie, powiat lubliniecki o powierzchni: 0.2808 ha - właściciel 1/1 Gmina Ciasna.
- 2.Działka o nr 352/15 jednostka ewidencyjna 240703\_2, Ciasna , obręb ewidencyjny 0001 Ciasna, województwo śląskie, powiat lubliniecki, o powierzchni: 1.7028 ha - właściciel 1/1 Gmina Ciasna.

## **8.1.Działania projektowe przypisane poszczególnym numerom działek**

### **8.1.1. Działka o nr 352/15**

Na działce o nr 352/15 jednostka ewidencyjna 240703\_2, Ciasna , obręb ewidencyjny 0001 Ciasna, województwo śląskie, powiat lubliniecki, o powierzchni: 1.7028 ha - właściciel 1/1 Gmina Ciasna.

Dla działki 352/15 zaproponowano działania projektowe:

- 1.Prace związane z ukształtowaniem terenu.
- 2.Utwardzenie terenu pod place o przeznaczeniu pod działalność gospodarczą i rekreacyjną. ( Szczegóły branża drogowa)
- 3.Zaprojektowanie zatoczki autobusowej wzdłuż ulicy Dobrodzieńskiej. ( Szczegóły branża drogowa)
- 4.Projektowany drenaż ( Szczegóły branża sanitarna)
- 5.Zaprojektowane chodniki z kostki betonowej ( Szczegóły branża drogowa)
- 6.Zaprojektowane alejki i place z nawierzchni mineralno -żywiczej. ( Szczegóły branża drogowa)
- 7.Zaprojektowana scena z ażurową, drewnianą ścianą.
- 8.Zaprojektowane mury oporowe. (Szczegół branża konstrukcyjna)
- 9.Zaprojektowane podesty drewniane do siedzenia.
- 10.Zaprojektowane tarasy z trawy.
- 11.Zaprojektowana szachownica do gry w szachy z aranżacją kul i sześciątów jako siedziska.
- 12.Zaprojektowane schody terenowe.
- 13.Zaprojektowane kwietniki z ramami żelbetowymi
- 14.Zaprojektowana aranżacja przestrzenna podkreślająca atuty alei dębowej- kostka z lustra.
- 15.Zaprojektowana altana ażurowa z drewna.
- 16.Zaprojektowany drewniany pomost .
- 17.Zaprojektowany przepust w części południowej opracowania. ( Szczegóły branża sanitarna)
- 18.Zaprojektowany mostek drewniany łączący ulicę Stawową z terenem opracowania.
- 19.Zaprojektowana plaża z piasku.
- 20.Zaprojektowane trawniki. ( Szczegóły branża nasadzeń zieleni)
- 21.Zaprojektowane nasadzenia krzewów i drzew. ( Szczegóły branża nasadzeń zieleni).
- 22.Zaprojektowana wiata rowerowa.
- 23.Zaprojektowan stragany.
- 24.Zaprojektowane oświetlenie punktowe i lampowe .(Szczegół branża elektryczna)
- 25.Zaproponowane systemowe ławki parkowe.
- 26.Zaproponowane systemowe słupy informacyjne.
- 27.Zaproponowane systemowe kosze na śmieci.
- 28.Zaprojektowany monitoring dla terenu opracowania. (Szczegół branża elektryczna)
- 29.Zaprojektowane słupy oświetleniowe.(Szczegół branża elektryczna)

### **8.1.2. Działka o nr 269/2**

Na działce o nr 269/2 jednostka ewidencyjna 240703\_2, Ciasna, obręb ewidencyjny 0001, Ciasna województwo śląskie, powiat lubliniecki o powierzchni: 0.2808 ha - właściciel 1/1 Gmina Ciasna.

Dla działki 269/2 zaproponowano działania projektowe:

PW - Przebudowa budynku gospodarczego na Centrum Integracji Społecznej, rewitalizacja obszaru ulic: Lublinieckiej, Stawowej i Dobrodzieńskiej poprzez zagospodarowanie terenu w celu nadania funkcji rekreacyjnej i gospodarczej na działkach 352/15, 269/2

1. Prace związane z ukształtowaniem terenu.
2. Zaprojektowanie nawierzchni placów z EKO kostki, kolor szary. (Szczegóły branża drogowa)
3. Zaprojektowane alejki i place z nawierzchni mineralno-żywiczej. (Szczegóły branża drogowa)
4. Zaprojektowana przebudowa budynku gospodarczego na potrzeby Centrum Integracji Społecznej.
5. Zaprojektowany taras drewniany na żelbetowej konstrukcji przy budynku Centrum Integracji Społecznej. (Szczegóły branża konstrukcyjna)
6. Zaprojektowane schody terenowe.
7. Zaprojektowane stojany drewniane na placu przy szkole.
8. Zaprojektowane trawniki. (Szczegóły branża nasadzeń zieleni)
9. Zaprojektowana altana ażurowa z drewna.
10. Zaprojektowane nasadzenia krzewów i drzew. (Szczegóły branża nasadzeń zieleni).
11. Zaprojektowane słupy oświetleniowe. (Szczegóły branża elektryczna)
12. Zaprojektowane oświetlenie punktowe i lampowe. (Szczegóły branża elektryczna)
13. Zaproponowane systemowe ławki parkowe.
14. Zaproponowane systemowe słupy informacyjne.
15. Zaproponowane systemowe kosze na śmieci.
16. Zaprojektowany monitoring dla terenu opracowania. (Szczegóły branża elektryczna)

#### **9. Dane techniczne zagospodarowania terenu, charakteryzujące wpływ na środowisko i jego wykorzystywanie oraz na zdrowie ludzi i obiekty sąsiednie**

- Emisji zanieczyszczeń gazowych, w tym zapachów pyłowych i płynnych - nie dotyczy.
- Rodzaju i ilości wytwarzanych odpadów- wykorzystanie istniejących zasad obowiązujących w ramach porządkowania przestrzeni miejskiej- służby miejskie.
- Przebudowa budynku gospodarczego na centrum integracji społecznej korzystać będzie z istniejącego placu gospodarczego obsługującego budynek szkoły położony na tej samej działce przy ul. Lublinieckiej 21.
- Emisji hałasu oraz wibracji - nie dotyczy.
- Wpływu obiektu budowlanego na istniejący drzewostan, powierzchnię ziemi, w tym glebę wody powierzchniowe i podziemne - nie dotyczy.
- Wszelkie rozwiązanie przestrzenne, funkcjonalne, techniczne przyjęte w projekcie architektonicznym-budowlanym nie ograniczają otoczenia, nie ingerują w środowisko przyrodnicze, zdrowie ludzi oraz inne obiekty sąsiednie.

#### **10. Ocena stanu technicznego istniejącego zagospodarowania terenu i budynku przeznaczonego do rozbudowy**

- Obecny stan zagospodarowania terenu nie budzi wątpliwości co do możliwości zrealizowania zamierzenia projektowego o nazwie przebudowa budynku gospodarczego na centrum integracji społecznej, rewitalizacja obszaru ulic Lublinieckiej, Stawowej i Dobrodzieńskiej poprzez zagospodarowanie terenu w celu nadania funkcji rekreacyjnej i gospodarczej na działkach 352/15, 269/2. Omawiany teren posiada potencjał przestrzenny poprzez dogodną lokalizację dla rozwiązania projektowego o charakterze przestrzeni publicznej. Pod poziomem terenu w ramach obszaru opracowania zlokalizowane są sieci teletechniczne. Rozwiązania techniczne, branżowe uwzględniają wynikające ograniczenia w tym celu zastosowano odpowiednie zabezpieczenia. Utrudnieniem będą wody gruntowe, które należy brać pod uwagę w przypadku robót ziemnych. Dlatego też projekt uwzględnia przy posadowieniu obiektów małej architektury wcześniejsze wymiany gruntów organicznych, co wymaga czasowego odwodnienia części obszaru np. poprzez zastosowanie igłofiltrów.

PW - Przebudowa budynku gospodarczego na Centrum Integracji Społecznej, rewitalizacja obszaru ulic: Lublinieckiej, Stawowej i Dobrodzieńskiej poprzez zagospodarowanie terenu w celu nadania funkcji rekreacyjnej i gospodarczej na działkach 352/15, 269/2

- Budynek gospodarczy będący tematem przebudowy na budynek Centrum Integracji Społecznej spełnia wymagania i może zostać poddany adaptacji.  
W tym celu należy wzmocnić istniejące fundamenty poprzez wykonanie opaski fundamentowej wokół całego obwodu istniejących fundamentów. Opaska ta powiązana została z nowo projektowanymi stopami ram usztywniających część nadziemną. W trakcie realizacji prac związanych z budową opaski fundamentowej, konieczne jest wykonanie zabezpieczeń istniejących ścian poprzez obustronne podstemplowanie. W celu zrealizowania przebudowy konieczne jest wykonanie wyburzeń fragmentów ścian zewnętrznych. (Szczegóły w projekcie branży konstrukcyjnej)

## **11. Materiały i rozwiązania równoważne**

Opisane w dokumentacji projektowej materiały, urządzenia oraz wyposażenie terenu są standardem oczekiwanym przez projektanta. Autor projektu dopuszcza zastosowanie wszelkich równoważnych materiałów, wszelkich urządzeń równoważnych niż te przyjęte jednak o parametrach nie gorszych od posiadanych przez materiały i urządzenia zaproponowane w projekcie.

## **12. Opis projektu zagospodarowania terenu**

### **12.1. Założenie kompozycyjne zagospodarowania terenu**

Głównym założeniem kompozycyjnym było:

- Różnorodne ukształtowanie terenu sugerujące pokreślenie atutów wnętrza krajobrazowe
- Wartościowa aleja dębowa pomnik przyrody ukształtowana z dębów szypułkowych.
- Istniejące rowy melioracyjne.
- Dostępność do wszystkich atrakcji zaproponowanych w terenie dla osób niepełnosprawnych

### **12.2. Przeznaczenie zagospodarowania terenu i jego rola.**

Projekt swoim rozwiązaniem proponuje funkcje sprzyjające edukacji i wypoczynkowi na świeżym powietrzu. Celem przebudowy budynku gospodarczego na centrum integracji społecznej było umożliwienie organizowania spotkań, szkoleń dla mieszkańców. Dobór technologii dla infrastruktury budynku podyktowany był ochroną środowiska. Celem doboru atrakcji w przestrzeni parku było wytworzenie atrakcji przestrzennych, różno tematycznych spełniających oczekiwania wszystkich grup społecznych mieszkańców Gminy Ciasnej wykorzystujących walory miejsca.

W przestrzeni parku zaproponowano:

- Prace porządkowe, korygujące ukształtowanie terenu.
- Prace związane z wycinką krzewów.
- Prace porządkowe polegające na usuwaniu starych słupów po ogrodzeniach starych fundamentów przy obecnym budynku gospodarczym
- Plac utwardzony pod działalność gospodarczą i rekreacyjną przy ul. Dobrodzieńskiej
- Zatoka autobusowa przy ul. Dobrodzieńskiej
- Plac utwardzony pod działalność gospodarczą i rekreacyjną przy ul. Stawowej.
- Plac ze straganami w celu promocji rodzimych atrakcji Gminy.
- Mury oporowe otaczające teren Orlika w celu przeprowadzenia alei okalającej teren Orlika.
- Aleja spacerowa scalająca całe założenie parkowe.
- Ogrodzenia drewniane wykonane z ażurowej konstrukcji drewnianej w celu zabezpieczenia terenu przy różnicy powyżej 60 cm.
- Atrakcyjne miejsca przy alei spacerowej z zastosowanym detałem małej architektury nawiązującej do zauważonej wartości miejsca: scena terenowa, miejsce do gry w szachy, podesty z trawy, plac kwiatowy, plac widokowy na stawy hodowane z altaną, pomost

PW - Przebudowa budynku gospodarczego na Centrum Integracji Społecznej, rewitalizacja obszaru ulic: Lublinieckiej, Stawowej i Dobrodzieńskiej poprzez zagospodarowanie terenu w celu nadania funkcji rekreacyjnej i gospodarczej na działkach 352/15, 269/2

drewniany, plaża wypoczynkowa, plac integracyjny, mostek, stragany drewniane, wiatę rowerową.

- W celu podkreślenia wartościowej alei dębów na jej zakończeniu zaproponowano aranżację przestrzenną skonstruowaną z kostki lustrzanej aby każdy spacerowicz mógł obejrzeć swoje odbicie na tle starodrzewu.
- Ławki, siedziska do siedzenia, podesty do siedzenia, słupy informacyjne, kosze na śmieci.
- Projekt w swoim rozwiązaniu zaproponował nowy wizerunek placu szkolnego z atrakcjami wykonanymi z małej architektury i kompozycji zieleni i zastosowaniem drewnianej altany dla dzieci.
- Zauważoną wartość rowów wodnych została podkreślona kompozycyjnie.
- Zaproponowano projekt nasadzeń drzew, krzewów, makrofitów i wysokich traw w celu podkreślania zauważonego charakteru występującej zieleni na terenie opracowania.
- Z racji dominującego oświetlenia, występującego już w terenie, oświetlenia placu Orlika, nie chcąc konkurować z jego mocą, zastosowano oświetlenie punktowe typu dopełniającego, podkreślającego miejsca, aranżacje przestrzenne. Jedynie zaproponowano lampy słupowe przy utwardzonych placach przeznaczonych pod działalność gospodarczą i rekreacyjną.

### 12.3. Elementy przeznaczone do usunięcia

Elementy przeznaczone do usunięcia:

1. Wycięcie jednego korzenia po wyciętym drzewie, średnica drzewa 30 cm.
2. Usunięcie ogrodzenia wykonanego z słupków betonowych wypełnionych siatką stalową w ilości 3 sztuk. Długość 9 mb. Wysokość 1.6 m.
3. Usunięcie ogrodzenia wykonanego z słupków betonowych wypełnionych siatką stalową w ilości 12 sztuk. Długość 40 mb. Wysokość 1.6 m.
4. Wycinki krzewów nieobjętych ochroną konserwatorską

### 12.4. Bilans terenu zagospodarowania terenu

Przebudowa budynku gospodarczego na centrum integracji społecznej, rewitalizacja obszaru ulic Lublinieckiej, Stawowej i Dobrodzieńskiej poprzez zagospodarowanie terenu w celu nadania funkcji rekreacyjnej i gospodarczej na działkach 352/15, 269/2 proponuje:

**Obszar opracowania: 15 416,75 m<sup>2</sup>, w tym :**

- Powierzchnia zabudowy budynku Centrum Integracji Społecznej :69.93 m<sup>2</sup>  
Kubatura 235.65 m<sup>3</sup>
- Powierzchnia murów oporowych ; 46.30 m<sup>2</sup>
- Powierzchnia altan: 2 sztuki x 16.81 m<sup>2</sup>= 37.86 m<sup>2</sup>
- Powierzchnia straganów: 6sztuk x 6.31 m<sup>2</sup> = 37.86 m<sup>2</sup>
- Powierzchnia wiaty rowerowej 1 sztuka x 15.81 m<sup>2</sup>
- Powierzchnia zatoki autobusowej : 115 m<sup>2</sup>

**SUMA :554.17 M<sup>2</sup>**

**Powierzchnie przepuszczalne: 6715.75 m<sup>2</sup>**

- Powierzchnie placów utwardzonych pod działalność gospodarczą i rekreacyjną z kostki Eko, nawierzchnia przepuszczalna: 1964 m<sup>2</sup>
- Powierzchnia ażurowa z kostki betonowej :206 m<sup>2</sup>
- Powierzchnia alejek i placów z nawierzchni mineralno - żywicznej , przepuszczalnej w kolorze cegły: 4500 m<sup>2</sup>

PW - Przebudowa budynku gospodarczego na Centrum Integracji Społecznej, rewitalizacja obszaru ulic: Lublinieckiej, Stawowej i Dobrodzieńskiej poprzez zagospodarowanie terenu w celu nadania funkcji rekreacyjnej i gospodarczej na działkach 352/15, 269/2

- Powierzchnia schodów terenowych z elementów systemowych :45.75 m<sup>2</sup>  
**Powierzchnie biologicznie czynne: 8146,83 m<sup>2</sup>**
- Trawniki siane: 3827.37 m<sup>2</sup>
- Trawniki z rolki : 226.75 m<sup>2</sup>
- Kwietniki : 97.16 m<sup>2</sup>
- Nasadzenia drzew
- Nasadzenia krzewów i krzewinek
- Nasadzenia traw kępowych i wysokich : 772.64 m<sup>2</sup>
- Nasadzenia makrofitów
- Plaża z pasku : 490.70 m<sup>2</sup>
- Nawierzchnia z kamienia rzeczno: 17.40 m<sup>2</sup>
- Obrzeża i dna rowów

## 12.5.Zakres prac

Zakres robót związanych z rewitalizacją obszaru ulic Lublinieckiej, Stawowej i Dobrodzieńskiej poprzez zagospodarowanie terenu w celu nadania funkcji rekreacyjnej i gospodarczej na działkach 352/15, 269/2.

1. Prace rozbiórkowe istniejących elementów zagospodarowania terenu.
2. Prace przygotowawcze,
3. Ukształtowania rzeźby terenu w nawiązaniu do rzędnych terenów sąsiednich oraz z uwzględnieniem nowych form „zatok” i „pagórków”,
4. Zakładanie nawierzchni utwardzonych na chodnikach i placach o przeznaczeniu gospodarczo-rekreacyjnym, zatoczce autobusowej i placach i alejkach.(Branża drogowa)
5. Prace hydrotechniczne związane z przebudową rowu - (Branża sanitarna)
6. Budowę i rozmieszczenie wyposażenia małej architektury:
7. Wykonanie elementów małej architektury:
  - plaża
  - schody terenowe,
  - tarasy, szachownicę,
  - mury oporowe,
  - kostka ze szkłem deformującym,
  - kwietniki,
  - mostek drewniany,
  - stojany na placu przy szkole,
  - ogrodzenia i balustrady,
  - scenę terenową,
  - ścianę za sceną,
  - siedziska przy scenie,
  - siedziska przy szklanej kostce,
  - pomost,
  - taras,
  - altanę,
  - stragany,
  - ławki parkowe,
  - kosze na śmieci,
  - słupki informacyjne,



PW - Przebudowa budynku gospodarczego na Centrum Integracji Społecznej, rewitalizacja obszaru ulic: Lublinieckiej, Stawowej i Dobrodzieńskiej poprzez zagospodarowanie terenu w celu nadania funkcji rekreacyjnej i gospodarczej na działkach 352/15, 269/2

- wiatę rowerową z stojakiem na rowery.

### **12.5.1.Prace rozbiórkowe istniejących elementów zagospodarowania terenu**

#### **Zakres prac:**

- 1.Wycięcie jednego korzenia po wyciętym drzewie , średnica drzewa 30 cm.
- 2.Usunięcie ogrodzenia wykonanego z słupków betonowych wypełnionych siatką stalową w ilości 3 sztuk. Długość 9 mb. Wysokość 1.6 m.
3. Usunięcie ogrodzenia wykonanego z słupków betonowych wypełnionych siatką stalową w ilości 12 sztuk. Długość 40 mb. Wysokość 1.6 m

### **12.5.2.Prace przygotowawcze**

- Ogrodzenie terenu budowy
- Zabezpieczenia chodników i jezdni istniejącej i infrastruktury.
- Zabezpieczenia istniejących obiektów zagospodarowania terenu .

### **12.5.3.Prace związane z ukształtowaniem rzeźby terenu . PW. nr 21 ZT**

Ukształtowanie terenu w projekcie konsekwentnie nawiązuje do poziomów terenów sportowych i wartości miejsca. Rzędne 244.45 ; 244.50 w północnej części otoczenia Orlika i 244.30 w południowej części otoczenia Orlika zostały uznane jako rzędne wyjście do ustalania rzędnych poszczególnych fragmentów obszaru opracowania w taki sposób aby łagodnie obniżać teren i dogodnie nawiązywać do rzędnych w granicznych terenach inwestycji. PW.rys.nr.21.ZT

- Ukształtowania rzeźby terenu w nawiązaniu do rzędnych terenów sąsiednich oraz z uwzględnieniem nowych form „zatok" i „pagórków", wykonania plaży, poprowadzenia alejek i ukształtowania placów i zatoczki autobusowej.
- W celu poprowadzenia nowego rowu od strony wschodniej przewidziane jest wykopanie nowego koryta i zasypania fragmentu istniejącego.
- W celu wykonania obejścia wokół placu Orlika należy wykonać prace ziemne w celu wypoziomowania terenu obejścia.
- Prace związane z ukształtowaniem terenu, wyrównywanie, nadsypywanie gruntu niewysadzinowego w celu prowadzenia alejek pieszych korektą rowów wodnych, łagodzenia otoczenia w sąsiedztwie istniejącego boiska sportowego.
  1. Ukształtowanie skarpy z ziemi na długości 75.65 m i powierzchni przekroju 1. 2 m. Wykonanie skarpy o czterech poziomach, skoki co 15 cm. (Tarasy z trawy)
  - 2.Usypanie skarpy z ziemi o objętości 7.35 m<sup>3</sup>
  - 3.Usypanie skarpy z ziemi o objętości 4.95m<sup>3</sup>
  - 4.Nasypanie żyznej gleby o grubości 20 cm na szycie gruzowiska - pow.350 m<sup>2</sup> (Otoczenie dla altany )
  - 5.Obsypanie żyzną glebą o grubości 20 cm zbocza gruzowiska - pow.310 m<sup>2</sup>
  - 6.Usypanie nowej skarpy o powierzchni przekroju 6.3 m<sup>2</sup> na długości 48.90 mb (proporcje skarpy 3 do 1)
  - 7.Uzupełnienie istniejącej skarpy i poszerzenie skarpy przekrój 1.6 m<sup>2</sup> na długości 75.00 mb. (proporcje skarpy 3 do 1)
  - 8.Wykopanie nowego rowu o szerokości 4.5 m, głębokość rowu 1.1 m, szerokość dna rowu 30 cm , proporcje skarpy rowy 2 do 1.Przekrój wykopu 2.44 m<sup>2</sup> .Długość rowu 129.90 mb

PW - Przebudowa budynku gospodarczego na Centrum Integracji Społecznej, rewitalizacja obszaru ulic: Lublinieckiej, Stawowej i Dobrodzieńskiej poprzez zagospodarowanie terenu w celu nadania funkcji rekreacyjnej i gospodarczej na działkach 352/15, 269/2

9. Pogłębienie sadzawki i wykonanie skarp. Przekrój wykopu 13.60 m<sup>2</sup>. Długość wykopu : 21.50 mb. Powierzchnia sadzawki 60 m<sup>2</sup>.

10. Zasypanie rowu o powierzchni 310 m<sup>2</sup> na głębokość 30 cm

11. Wykonanie plaży z piasku rzecznego. Zerwanie ziemi na głębokość 50 cm z powierzchni 490 m<sup>2</sup> i nasypianie piasku rzecznego o grubości 50 cm .

12. Skarpa ziemi pod krzewy i pochylnię .Usypanie skarpy ziemi pod krzewy o powierzchni 63 m<sup>3</sup> do wysokości 90 cm o spadkach skarpy 2 do 1.

#### **12.5.4. Prace związane z usuwaniem drzew i krzewów**

Zaproponowano usunięcie samosiejek, dla których nie jest wymagane zezwolenie i nie nalicza się opłat za usunięcia.

Zostaną usunięte grupy drzew i krzewów: Olsza czarna, bez czarny , wierzba iwa leszczyna pospolita. Powierzchnia zinwentaryzowanych samosiejek i krzewów przeznaczonych do wycinki: 500 m<sup>2</sup>.

Całkowita liczba zinwentaryzowanych samosiejek przeznaczonych do wycinki : 293 sztuki.

( Szczegóły w inwentaryzacji zieleni na terenie położonym w rejonie ulic Lublinieckiej, Stawowej i Dobrodzieńskiej w miejscowości Ciasna )

#### **12.5.5. Proponowana mała architektura**

##### **1. Chodnik z kostki betonowej**

Chodnik w pasie drogowym ul. Dobrodzieńskiej o szerokości 2 m z kostki betonowej w kolorze szarym. (Szczegóły projekt z branży drogowej )

##### **2. Alejki i place z nawierzchni mineralno -żywiczej**

Alejki i place dla komunikacji pieszej o nawierzchni mineralno-żywiczej w kolorze ceglastym zaprojektowano w sąsiedztwie boiska Orlik i na południe od boiska. Szerokości alejek przyjęto od 1,5m do 3,4m. (Szczegóły projekt z branży drogowej )

##### **3. Scena z ażurową z drewnianą ścianą. Rys. PW. nr 2 ZT, PW. nr 3 ZT**

Lokalizacja elementu małej architektury: północno- zachodnia część obszaru opracowania. PW.rys.nr.2.ZT, PW.rys.nr.3.ZT

- **Scena**



Wymiary podstawowe sceny: 1 /4 koła o średnicy 10 17 m.

Powierzchnia sceny : 92 m<sup>2</sup>.

Wysokość sceny : +0.45 m Trzy stopnie , każdy 15 cm .

Zestawienie materiałów.

Fundament betonowy zbrojony o promień 20 cm i głębokości 112 cm - 90 sztuk

PW - Przebudowa budynku gospodarczego na Centrum Integracji Społecznej, rewitalizacja obszaru ulic: Lublinieckiej, Stawowej i Dobrodzieńskiej poprzez zagospodarowanie terenu w celu nadania funkcji rekreacyjnej i gospodarczej na działkach 352/15, 269/2

Fundament betonowy zbrojony o promień 20 cm i głębokości 100 cm - 34 sztuk  
Fundament betonowy zbrojony o wymiarach 110 cm x 110 cm x 100 cm - 1 sztuka  
Szalunki do zewnętrznego zastosowania nad poziomem terenu - długość 18 m  
Krawędziak drewniany zaimpregnowany - legar o wymiarach 10 cm x 12 cm x 10.17 m - 3 sztuki  
Krawędziak drewniany zaimpregnowany - legar o wymiarach 10 cm x 12 cm x 7.50 m - 8 sztuk  
Krawędziak drewniany zaimpregnowany - legar o wymiarach 10 cm x 12 cm x 9.5m - 6 sztuki  
Krawędziak drewniany zaimpregnowany - legar o wymiarach 10 cm x 12 cm - 108.87 mb  
Deska drewniana ryflowana, zaimpregnowana 2.8 cm x 12 cm ( podest, schody boki ) 110 m2  
Papa- 0.5 cm x 10 cm x 22 cm - 124 sztuki  
Papa - 0.5 x 10 cm x 150 - 1 sztuka  
Deska narożna ryflowana o narożniku 90 stopni 2.8 cm x 15 cm - 71 m2  
Geowłóknina sepearacyjna- 95 m2  
Elementy systemowe do montażu drewna z betonem 125 sztuk.  
Kruszywo drogowe o grubości 15 cm , frakcja 0-31- 5 mm, grubość warstwy 14.25 m3  
Uwaga: Elementy należy łączyć na zaciosy. Wszystkie elementy drewniane należy zabezpieczyć grzybicznie i przeciwilgociowo.  
Należy stosować lakiery stosowane do zewnętrznych warunków atmosferycznych i nie powodujące śliskości nawierzchni.

- Ażurowa drewniana ściana

Wymiary podstawowe: Dwa skrzydła, każde o długości 8.17 mb  
Każde skrzydło zbudowane z pięciu przęseł wzmocnione zastrzałami ustawionymi pod kątem 60 stopni.  
Wysokość ściany ażurowej 2.50 cm  
Zestawienie materiałów.  
Fundament betonowy zbrojony o promień 20 cm i głębokości 90 cm - 10 sztuk  
Fundament betonowy zbrojony, pod kątem 60 stopni o promień 10 cm i głębokości 90 cm - 10 sztuk  
Krawędziak drewniany zaimpregnowany 10 cm x 20cm x 192 m - 10 sztuk.  
Krawędziak drewniana sztacheta 1.5 cm x 14cm x 200 m - 152 sztuk.  
Papa- 2 cm x 10 cm x 22 cm - 20 sztuk  
Zastrzał kąt podparcia 60 stopni , krawędziak 10 cm x 20 cm x 110 cm- 20 sztuk  
Elementy systemowe do montażu drewna z betonem 20 sztuk.  
Uwaga: Wszystkie elementy drewniane należy zabezpieczyć grzybicznie i przeciwilgociowo.  
Należy stosować lakiery stosowane do zewnętrznych warunków atmosferycznych i nie powodujące śliskości nawierzchni.

#### 4.Mury oporowe PW. nr 4 ZT

W celu zaprojektowania obejścia na tym samym poziomie wokół terenu obiektu sportowego Orlik zaproponowano mury oporowe wykonane z betonu architektonicznego zazbrojone i posadowione na fundamentach. Krawędzie narożne murów zarówno poziome i pionowe należy zfazować w celu bezpieczeństwa Z powodu trudnych warunków posadowienia (Opinia geotechniczna) należy w skazanych miejscach wymienić grunt do głębokości 100 cm, 50 cm . ( Szczegóły projektu branży konstrukcyjnej.) PW.rys.nr.4.ZT

Wysokość elementu uzależniona od różnicy wysokości. Każdy mur oporowy powinien posiadać wysokość 110 cm od poziomu terenu, którego ogranicza.

Zaproponowano 4 lokalizacje murów oporowych:

- Narożnik północno - zachodni terenu Orlika - dwa pasy równoległe do chodnika 20. 55mb , 10 mb. Szerokość muru 25 cm.
- Narożnik południowo- zachodni terenu Orlika - dwa pasy okalające schody terenowe : 21.30 mb, 32.60 mb. Szerokość muru 25 cm.

PW - Przebudowa budynku gospodarczego na Centrum Integracji Społecznej, rewitalizacja obszaru ulic: Lublinieckiej, Stawowej i Dobrodzieńskiej poprzez zagospodarowanie terenu w celu nadania funkcji rekreacyjnej i gospodarczej na działkach 352/15, 269/2

- Narożnik południowo-wschodni terenu Orlika- jeden układ pod kątem prostym o łącznej długości 6 mb. Szerokość muru 25 cm.
- Wschodnia część obszaru Orlika- jeden mur oporowy o długości 37.40 mb. Szerokość muru 25 cm.

## 5. Podesty drewniane do siedzenia PW. nr 5 ZT

Zaproponowano dwa podesty do siedzenia wykonane w konstrukcji drewnianej. PW.rys.nr.5.ZT

- 1.Lokalizacja elementu małej architektury: północno- zachodnia część obszaru opracowania naprzeciw sceny terenowej.

Wymiary podstawowe: 414 cm x 2012 cm . Zastosowano trzy poziomy : +0.47 m; +0.94 m; +1.41 m. Powierzchnia 83.30 m<sup>2</sup>.

- 1.Fundament betonowy, zbrojony : 12 cm x 60 cm x 2012 cm - 3 sztuki
- 2.Fundament betonowy, zbrojony : 12 cm x 80 cm x 2012 cm - 1 sztuka
- 3.Legar drewniany zaimpregnowany : 10 cm x 10 cm 2010 cm - 6 sztuk
- 4.Kontlegar drewniany zaimpregnowany : 6 cm x 10 cm x 144 cm x 64 sztuk
- 5.Słupki drewniane, zaimpregnowane: 10 cm x 10 cm x 37 cm - 22 sztuki
- 6.Papa: 1cm x 10 cm x 2010 cm - 4 sztuki
- 7.Deska ryflowana zaimpregnowana: 2.8 cm x 15 cm (siedziska i boki) 110 m<sup>2</sup>
- 8.Geowłóknina sepearacyjna- 983.20 m<sup>2</sup> m<sup>2</sup>
- 9.Elementy systemowe do montażu drewna z betonem 40 sztuk.

10.Kruszywo drogowe o grubości 15 cm , frakcja 0-31- 5 mm, grubość warstwy 12.75m<sup>3</sup>

Uwaga: Elementy należy łączyć na zaciosy. Wszystkie elementy drewniane należy zabezpieczyć grzybicznie i przeciwilgociowo.

Należy stosować lakiery stosowane do zewnętrznych warunków atmosferycznych i nie powodujące śliskości nawierzchni.

- 2.Lokalizacja elementu małej architektury: zachodnia część obszaru opracowania koło aranżacji przestrzennej kostki z luster.
- Wymiary podstawowe: 280 cm x 512 cm. Zastosowano dwa poziomy : + 0.40 m; + 0.80 m;. Powierzchnia 14.40 m<sup>2</sup>.

- 1.Kontlegar drewniany zaimpregnowany: 6 cm x 10 cm x 144 cm x 13 sztuk
- 2.Słupki drewniane, zaimpregnowane: 6 cm x 10 cm x 14 cm - 6 sztuk
- 3.Słupki drewniane, zaimpregnowane: 6 cm x 10 cm x 28.5 cm - 7 sztuk
- 4.Papa: 1cm x 10 cm x 512 cm - 3 sztuki
- 5.Deska ryflowana zaimpregnowana: 2.8 cm x 15 cm (siedziska i boki) 21m<sup>2</sup>
- 6.Deska ryflowana narożnik 90 stopni, wypukły: 2.8 cm x 15 cm - 7 mb: 512 x 3 sztuki
- 7.Geowłóknina sepearacyjna- 15 m<sup>2</sup>
- 8.Elementy systemowe do montażu drewna z betonem 15 sztuk.

9.Kruszywo drogowe o grubości 15 cm , frakcja 0-31- 5 mm, grubość warstwy 2.30 m<sup>3</sup>

Uwaga: Elementy należy łączyć na zaciosy. Wszystkie elementy drewniane należy zabezpieczyć grzybicznie i przeciwilgociowo.

Należy stosować lakiery stosowane do zewnętrznych warunków atmosferycznych i nie powodujące śliskości nawierzchni.

PW - Przebudowa budynku gospodarczego na Centrum Integracji Społecznej, rewitalizacja obszaru ulic: Lublinieckiej, Stawowej i Dobrodzieńskiej poprzez zagospodarowanie terenu w celu nadania funkcji rekreacyjnej i gospodarczej na działkach 352/15, 269/2

## 6. Tarasy z trawy. PW. nr 6 ZT



- Lokalizacja elementu małej architektury: zachodnio- północno część obszaru Orlika opracowania koło sceny terenowej i szachownicy. PW.rys.nr.6.ZT

Wymiary podstawowe: 415 cm x 7390 cm. Zaproponowano 4 poziomy. Różnice w wysokości :  $\pm 0.00\text{m}$  :  $\pm 0.15\text{m}$  :  $\pm 0.30\text{m}$  :  $\pm 0.45\text{m}$

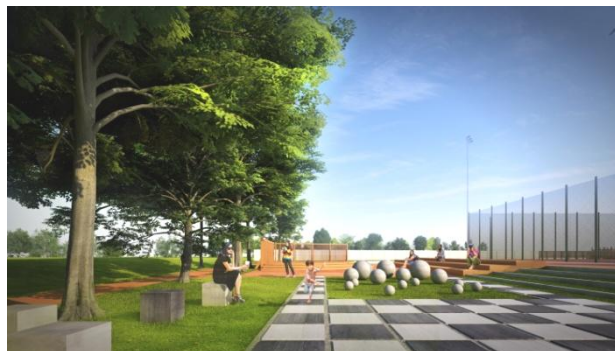
Powierzchnia obszaru tarasów z trawy: 272 m<sup>2</sup>

Fundament betonowy, zbrojony : 12 cm x 60 cm x 313 mb

Kamień murowy granitowy : 10 cm x 30 cm x 120 cm kolor szary - 313 mb

Trawnik siany ; 240. 60 m<sup>2</sup>.

## 7. Szachownica do gry w szachy z aranżacją kul i sześcianów jako siedziska. PW. nr 7 ZT



- Lokalizacja elementu małej architektury: zachodnio- północno część obszaru Orlika opracowania koło sceny terenowej. PW.rys.nr.7.ZT

Wymiary podstawowe: 730 cm x 1540 cm

Powierzchnia obszaru opracowania: 112.64 m<sup>2</sup>

1. Płyta betonowa, zbrojona : 8 cm x 80 cm x 80 cm kolor czarny beton barwiony w masie x 41 sztuk.

2. Płyta betonowa, zbrojona : 8 cm x 80 cm x 80 cm kolor biały beton barwiony w masie x 41 sztuk.

3. Kula betonowa zbrojona, średnica 90 cm kolor biały beton barwiony w masie x 3 sztuki.

4. Kula betonowa zbrojona, średnica 60 cm kolor biały beton barwiony w masie x 4 sztuki.

5. Kula betonowa zbrojona, średnica 30 cm kolor biały beton barwiony w masie x 8 sztuk.

6. Sześcian betonowy zbrojony, kolor biały barwiony w masie ; 50 cm x 50 cm x 50 cm x 5 sztuk .

7. Obrzeża z PCV trawy : 62 mb

8. Żwir, kruszywo łamane, grubość warstwy 10 cm .Powierzchnia 70 m<sup>2</sup>

9. Piasek kopany , grubość warstwy 10 cm , powierzchnia 70 m<sup>2</sup>

10. Geowłóknina : 70 m<sup>2</sup>

11. Trawnik siany : 42.95 m<sup>2</sup>

PW - Przebudowa budynku gospodarczego na Centrum Integracji Społecznej, rewitalizacja obszaru ulic: Lublinieckiej, Stawowej i Dobrodzieńskiej poprzez zagospodarowanie terenu w celu nadania funkcji rekreacyjnej i gospodarczej na działkach 352/15, 269/2

## 8.Schody terenowe. PW. nr 8 ZT

Zastosowano systemowe materiały:



PW.rys.nr.8.ZT

Podstopień zaproponowano wykonać z palisady imitującej odciski pnie drzewa akacji. Obrzeża betonowe o wymiarach gatunku długość 40 cm x szerokość 6 cm x wysokość 35 cm I powinny być wykonane z betonu klasy B-30 i spełniać warunki zawarte w normach BN-80/6775-03/01 i BN-80/6775-03/04. Stopnicę zaproponowano wykonać z płyty betonowej imitującej deskę drewnianą, "starą dechę".

Charakterystyka produktu:

Beton barwiony w 100 masie, mrozoodporny, nisko nasiąkliwy, wysoka odporność na uszkodzenia.

Przeznaczenie do przestrzeni publicznej.

Zastosowanie : skarpy , nasypy , ozdoby skalników, donice.

Kolor brązowy Ral 3011. Dane techniczne: długość 98 cm x szerokość 26 cm x wysokość 5.5 cm

Charakterystyka produktu: Przeznaczenie do przestrzeni publicznej.

W zaproponowanym rozwiązaniu brak policzek. Wypełnienie istniejący grunt.

Balustrada o wysokości 110 cm zaproponowano wykonać z drewna świerkowego, suszonego ( opisane szczegółowo w punkcie balustrady)

Zaproponowano 7 ciągów biegów schodów. Każdy o szerokości 200 cm.

- **Zestawienie materiałów dla schodów terenowych z 7 stopnicami x 1 zestaw.**

Palisada akacja 40 cm x h 35 cm x gr.6cm x 35 sztuk

Płyta betonowa imitująca drewno 5 sztuk na jeden stopień x 28 sztuk

Fundament betonowy 2mb na jeden stopień x 7 sztuk

Podsypka piaskowa : 0.056 m<sup>2</sup> na jeden stopień x 7 sztuk

Podbudowa zasadnicza: 0.168 m<sup>2</sup> na jeden stopień x 7 sztuk

- **Zestawienie materiałów dla schodów terenowych z 6 stopnicami x 1 zestaw.**

Palisada akacja 40 cm x h 35 cm x gr.6cm x 30 sztuk

Płyta betonowa imitująca drewno 5 sztuk na jeden stopień x 24 sztuk

Fundament betonowy 2mb na jeden stopień x 6 sztuk

Podsypka piaskowa : 0.056 m<sup>2</sup> na jeden stopień x 6 sztuk

Podbudowa zasadnicza: 0.168 m<sup>2</sup> na jeden stopień x 6 sztuk

- **Zestawienie materiałów dla schodów terenowych z 5 stopnicami x 4 zestawy.**

Palisada akacja 40 cm x h 35 cm x gr.6cm x 25 sztuk

Płyta betonowa imitująca drewno 5 sztuk na jeden stopień x 20 sztuk

Fundament betonowy 2mb na jeden stopień x 5 sztuk

Podsypka piaskowa : 0.056 m<sup>2</sup> na jeden stopień x 5 sztuk

Podbudowa zasadnicza: 0.168 m<sup>2</sup> na jeden stopień x 5 sztuk

- **Zestawienie materiałów dla schodów terenowych z 3 stopnicami x 1 zestaw.**

Palisada akacja 40 cm x h 35 cm x gr.6cm x 15 sztuk

Płyta betonowa imitująca drewno 5 sztuk na jeden stopień x 12 sztuk

Fundament betonowy 2mb na jeden stopień x 3 sztuk

PW - Przebudowa budynku gospodarczego na Centrum Integracji Społecznej, rewitalizacja obszaru ulic: Lublinieckiej, Stawowej i Dobrodzieńskiej poprzez zagospodarowanie terenu w celu nadania funkcji rekreacyjnej i gospodarczej na działkach 352/15, 269/2

Podsypka piaskowa : 0.056 m<sup>2</sup> na jeden stopień x 3 sztuk

Podbudowa zasadnicza: 0.168 m<sup>2</sup> na jeden stopień x 3 sztuk

### 9.Zaprojektowane kwietniki z ramami żelbetowymi . PW. nr 9 ZT

Lokalizacja : zachodnia część terenu opracowania.



Kwiaty różnobarwne begonie (szczegóły w opisie branży nasadzenia )  
PW.rys.nr.9.ZT

- **Materiał obrzeża betonowe**

Obramowania kwietników zaproponowano wykonać z palisady imitującej odciski pnie drzewa akacji.

Charakterystyka produktu:

Beton barwiony w 100 masie, mrozoodporny, nisko nasiąkliwy , wysoka odporność na uszkodzenia.

Zastosowanie : skarpy , nasypy , ozdoby skalników, donice . Przeznaczenie do przestrzeni publicznej.

Tolerancja  $\pm$  5mm.

Kolor brązowy Ral 3011.

Dane techniczne: długość 40 cm x szerokość 6 cm x wysokość 35 cm



Kwietniki poprowadzone są przez dwa poziomy: 244.3 i 243.4.

Powierzchnia kwietników: 97 m<sup>2</sup>

Wymiary kwietników: szerokość zewnętrzna 212 cm, długości : 1792 cm : 1595 cm : 1195cm.

Zestawienie materiałów:

Palisada akacja : 40 cm x 35 cm x 6 cm , kolor brązowy x 261 sztuk

Fundament betonowy : 104 mb

Ziemia urodzajna grubość 20 cm : 18.20 m<sup>3</sup>

Powierzchnia wewnętrzna kwietnika bez palisady : 90.85 m<sup>2</sup>

Obwód kwietników : 104.40 mb

- **Ramy żelbetowe**

Na poziomie 244.3 w równym rytmie zaproponowano żelbetowe ażurowe trzy ramy wykonane z betonu architektonicznego zazbrojone i posadowione na fundamentach. Krawędzie narożne murów zarówno poziome i pionowe należy zfazować w celu bezpieczeństwa. Z powodu trudnych warunków posadowienia (Opinia geotechniczna) należy w skazanych miejscach wymienić grunt do głębokości 100 cm, 50 cm . ( Szczegóły projekt branży konstrukcyjnej.)

Wysokość: 300 cm, szerokość 263 cm , wymiary przekroju 25 cm x 25 cm . W ramie żelbetowej w górnej belce zaproponowano liniowe oświetlenie ledowe. ( Szczegóły projekt branży elektrycznej.)



PW - Przebudowa budynku gospodarczego na Centrum Integracji Społecznej, rewitalizacja obszaru ulic: Lublinieckiej, Stawowej i Dobrodzieńskiej poprzez zagospodarowanie terenu w celu nadania funkcji rekreacyjnej i gospodarczej na działkach 352/15, 269/2

## 10.Aranżacja przestrzenna - kostka z lustra. PW. nr 10 ZT

Lokalizacja w zachodniej części opracowania



PW.rys.nr.10.ZT

Indywidualna kompozycja przestrzenna wykonana na zamówienie. Przy ustaleniu wyboru odpowiedniego materiału, jakości lustra należy skonsultować się z projektantem w celu ustalenia i uzgodnienia zgodności doboru materiału z oczekiwanym efektem.

Część naziemną stanowi sześcian zamknięty wykonany z 4 luster o wymiarach każdego 2 m x 2m. Lustro wykonane jest z blachy wyszlifowanej do uzyskania efektu lustro osadzone w stalowej ramie wykonanej z profilu stalowego ocynkowanego. Lustro zamocowane nad poziomem gruntu 35 cm.

Konstrukcję nośną stanowi stalowy stelaż wykonany z profili zamkniętych, ocynkowanych. Całość posadowiona jest na ramie fundamentowej. Szczegół branża konstrukcyjna.

## 11.Altana ażurowa z drewna. PW. nr 11 ZT

Altana w konstrukcji lekkiej, szkieletowej, przeznaczona do sezonowego funkcjonowania.

Zaproponowano dwie altany zlokalizowane: plac przy szkole, zachodnia - środkowa część opracowania. PW.rys.nr.11.ZT

Wymiary altany : 400 cm x 400 cm wysokość 265 cm.

Powierzchnia zabudowy: 16 m<sup>2</sup>.

Kubatura ; 42.4 m<sup>3</sup>

Zastosowane materiały:

- Altanę zaproponowano wykonać z drewna sosnowego zaimpregnowanego według rysunków zamieszczonych w projekcie wykonawczym przystosowany do użytkowania w przestrzeni publicznej. Drewno sosnowe malowane farbami impregnacyjno – dekoracyjnymi w kolorze matowego palisandru. Altany należy częściowo zmontować przed przywiezieniem na plac budowy. Dostawa i montaż na fundamentach betonowych wodoodpornym. Mocowanie wspornikami ocynkowanymi galwanicznie WSD, śruby M16.
- Materiał wypełniający oraz zadaszenie zaproponowano wykonać z tkaniny żeglarskiej. Tkanina żeglarska została zaproponowana w celu wykonania zadaszenia i zasłon. Tkanina powinna posiadać zastosowanie do przestrzeni publicznych odporna na promienie słoneczne oraz temperatury ujemne, niepalna, z obszyciem. Wytrzymałość w temperaturach -30 - +70 (stopnie Celsjusza). Producent tkaniny powinien dostosować odpowiedni system montażu.
- Z powodu trudnych warunków posadowienia (Opinia geotechniczna) należy altany posadzić na płycie fundamentowej 450 cm x 450 cm o grubości 15 cm. (Szczegóły projekt branży konstrukcyjnej.)
- Przewidziano zasilenie elektryczne celu możliwości użytkowania altany w porach wieczornych.



PW - Przebudowa budynku gospodarczego na Centrum Integracji Społecznej, rewitalizacja obszaru ulic: Lublinieckiej, Stawowej i Dobrodzieńskiej poprzez zagospodarowanie terenu w celu nadania funkcji rekreacyjnej i gospodarczej na działkach 352/15, 269/2



- Zestawienie materiałów dla jeden altany.

1. Płyta żelbetowa gr. 15 cm , 450 cm x 450 cm x 1 sztuka
  2. Legar drewniany - podłoga :10 cm x 12 cm x 410 cm x 5 sztuk
  3. Kontrlegar drewniany - podłoga: 10 cm x 12 cm x 410 cm x 5 sztuk
  4. Legar drewniany ukośny - podłoga: 10 cm x 12 cm 548 cm x 1 sztuka
  5. Słupki drewniane : 10 cm x 10 cm x 265 cm x 16 sztuk
  6. Krawędziak drewniany : 10 cm x 10 cm x 90 cm x 14 sztuk
  7. Krawędziak drewniany ukośny : 10 cm x 12cm x 112 cm x 4 sztuki
  8. Legar drewniany -sufit: 10 cm x 12 cm x 410 cm x 5 sztuk
  9. Legar drewniany: 10 cm x 12 cm x 410 cm x 5 sztuk
  10. Legar drewniany ukośny -sufit: 10 cm x 12 cm x 548 cm x 1 sztuka
  11. Pręty drewniane do okien w celu powieszenia tkaniny żeglarskiej , średnica 40 mm x 90 cm , dwa
  12. pręty w każdym otworze oprócz wejścia x 14 sztuk ,
  13. Pręty stalowe ocynkowane fi 40 mm x 450 cm x 5 sztuk
  14. Deska ryflowana 2.8 cm 15 cm x 210 cm - 16.81 m<sup>2</sup>
  15. Tkanina biała żaglowa na dach 5 m x 4 m = 20 m<sup>2</sup>
  16. Tkanina biała żaglowa na okna 0.9 m x 1.8 m = 1.62 m<sup>2</sup> x 14 sztuk
  17. Elementy do montażu drewna z betonem - 18 kompletów
  18. Piasek stabilizujący : gr. 5 cm x 20.25 m =1.013 m<sup>3</sup>
  19. Tłuczeń stabilizujący : gr 15 cm x 20.25 m= 3.075 m<sup>3</sup>.
- Uwaga: Elementy należy łączyć na zaciosy. Wszystkie elementy drewniane należy zabezpieczyć grzybicznie i przeciwilgociowo. Należy stosować lakiery stosowane do zewnętrznych warunków atmosferycznych i nie powodujące śliskości nawierzchni.

## **12.Drewniany pomost . PW. nr 12 ZT**

Drewniany pomost zaproponowano wykonać z drewna sosnowego zaimpregnowanego według rysunków zamieszczonych w projekcie wykonawczym przystosowany do użytkowania w przestrzeni publicznej. Drewno sosnowe malowane farbami impregnacyjno – dekoracyjnymi w kolorze matowego palisandru. Altany należy częściowo zmontować przed przywiezieniem na plac budowy. Dostawa i montaż na fundamentach betonowych wodoodpornym.

PW.rys.nr.12.ZT

PW - Przebudowa budynku gospodarczego na Centrum Integracji Społecznej, rewitalizacja obszaru ulic: Lublinieckiej, Stawowej i Dobrodzieńskiej poprzez zagospodarowanie terenu w celu nadania funkcji rekreacyjnej i gospodarczej na działkach 352/15, 269/2



Zaproponowano pomost drewniany zlokalizowany : środkowa część opracowania.

Wymiary pomostu: długość 21.15 m x szerokości 210 cm, 410 cm.

Powierzchnia: 50.67 m<sup>2</sup>.

Balustrady wysokość :110 cm

- Zestawienie materiałów dla zestawu dla pomostu x 1 sztuka

1.Fundamenty betonowe, beton wodoodporny: średnica 20 cm długość 175 cm x 16 sztuk

2.Fundamenty betonowe: średnica 20 cm długość 100 cm x 58 sztuk

3.Belka żelbetowa: 15 cm x 15 cm x 410 cm x 1 sztuka

4.Belka żelbetowa: 15 cm x 15 cm x 210 cm x 1 sztuka

5.Obrzeże betonowe, krawężnik : 5 cm x 26 cm x 100 cm x 7 sztuk

6.Legar drewniany :12 cm x 16 cm x 410 cm x 3 sztuki

7.Legar drewniany :12 cm x 16 cm x 210 cm x 17 sztuk

8.Legar drewniany :10 cm x 12 cm x 420 cm x 2 sztuki

9.Legar drewniany :10 cm x 12 cm x 210 cm x 16 sztuk

10.Legar drewniany , skośny :10 cm x 12 cm x 2115 cm x 6 sztuk

11.Legar drewniany, podłużny : 10 cm x 10 cm x 210 cm x 5 sztuk

12.Legar drewniany skośny :10 cm x 12 cm x 313 cm x 4 sztuki

13.Słupki drewniane 10 cm x 10 cm x 47 cm x 58 sztuk

14.Deska ryflowana 2,8 cm x 15 cm x 210 cm 37.88 m<sup>2</sup>

15.Deska ryflowana 2,8 cm x 15 cm x 410 cm 12.82 m<sup>2</sup>

16.Papa : 0.1 m<sup>2</sup> x 74 sztuki = 7.4 m<sup>2</sup>

17.Elementy do montażu drewna z betonem - 78 kompletów.

18.Szalunki: 58 sztuk o wysokości 15 cm, 5 sztuk o wysokości 75 cm, 2 sztuki o wysokości 36 cm.

Uwaga: Elementy należy łączyć na zaciosy. Wszystkie elementy drewniane należy zabezpieczyć grzybicznie i przeciwilgociowo. Należy stosować lakiery stosowane do zewnętrznych warunków atmosferycznych i nie powodujące śliskości nawierzchni.

- Zestawienie materiałów dla jednego przęsła balustrady przy pomoście x 44 sztuki

1. Słupki drewniane : 10 cm x 10 cm x 110 cm x 2 sztuki

2.Belka od balustrady - góra, dół: 10 cm x 10 cm x 90 cm x 2 sztuki

3.Wypełnienie balustrady : 1 cm x 10 cm x 90 cm x 8 sztuk

4.Elementy do montażu: 2 komplety

Uwaga: Elementy drewniane należy łączyć na zaciosy. Wszystkie elementy drewniane należy zabezpieczyć grzybicznie i przeciwilgociowo. Należy stosować lakiery stosowane do zewnętrznych warunków atmosferycznych i nie powodujące śliskości nawierzchni.

### **13.Mostek drewniany. PW. nr 12 ZT**

Mostek drewniany łączący ulicę Stawową z terenem opracowania.

Lokalizacja w południowo - wschodnim fragmencie obszaru opracowania. PW.rys.nr.12.ZT

PW - Przebudowa budynku gospodarczego na Centrum Integracji Społecznej, rewitalizacja obszaru ulic: Lublinieckiej, Stawowej i Dobrodzieńskiej poprzez zagospodarowanie terenu w celu nadania funkcji rekreacyjnej i gospodarczej na działkach 352/15, 269/2

Mostek drewniany zaproponowano wykonać z drewna sosnowego zaimpregnowanego według rysunków zamieszczonych w projekcie wykonawczym przystosowany do użytkowania w przestrzeni publicznej. Drewno sosnowe malowane farbami impregnacyjno – dekoracyjnymi w kolorze matowego palisandru. Altany należy częściowo zmontować przed przywiezieniem na plac budowy. Dostawa i montaż na fundamentach betonowych wodoodpornym.

Wymiary: długość- 447 cm, szerokość 220 cm, wysokość balustrady 110 cm, wysokość słupków 175 cm. Pow.9.83 m<sup>2</sup>

- Zestawienie materiałów: X 1 zestaw

- 1.Fundamenty betonowe: średnica 20 cm x 146 cm x 12 sztuk
- 2.Belka żelbetowa: 15 cm x 15 cm x 220 cm x 2 sztuki
- 3.Obrzeże betonowe, krawężnik : 5 cm x 26 cm x 220 cm x 2 sztuki
- 4.Legar drewniany : 12 cm x 16 cm x 220 cm x 2 sztuki
- 5.Legar drewniany : 10 cm x 16 cm x 447 cm x 4 sztuki
- 6.Legar drewniany - skośny : 10 cm x 12 cm x 164.5 cm x 4 sztuki
- 7.Słupek drewniany 10 cm x 10 cm x 110 cm x 110 cm x 4 sztuki
8. Słupek drewniany 10 cm x 10 cm x 110 cm x 175 cm x 4 sztuki
- 9.Belka od balustrady - góra i dół: 10 cm x 10 cm x 447 cm x 4 sztuki
- 10.Wypełnienie balustrady : 1 cm x 10 cm x 90 cm x 38 sztuk
- 11.Deska ryflowana: 2.8 cm x 15 cm x 220 cm - 9.65 m<sup>2</sup>
12. Elementy do montażu drewna z betonem - 12 kompletów.

Uwaga: Elementy należy łączyć na zaciosy. Wszystkie elementy drewniane należy zabezpieczyć grzybicznie i przeciwilgociowo. Należy stosować lakiery stosowane do zewnętrznych warunków atmosferycznych i nie powodujące śliskości nawierzchni.

#### **14.Plaża . PW. nr 13 ZT**

Lokalizacja w centralnej części opracowania przy wschodniej granicy .

Powierzchnia: 490.70 m<sup>2</sup>

PW.rys.nr.13.ZT



W celu zaprojektowania plaży o charakterze wypoczynkowym zaproponowano wymienić rodzimy grunt na piasek na głębokości 50 cm .Piasek rzeczny powinien spełniać wymagania obowiązującej normy przedmiotowej, a w szczególności: nie zawierać domieszek organicznych, mieć frakcje różnych wymiarów, a mianowicie: piasek drobnoziarnisty 0,25-0,5 mm, piasek średnioziarnisty 0,5-1,0 mm, piasek gruboziarnisty 1,0-2,0 mm.

Przewiduje się wykonanie następujących robót:

Roboty pomiarowe przy powierzchniowych robotach ziemnych – koryta pod nawierzchnie i plaży. Wykonanie korytowania na głębokość 50 cm. Głębokość wykopu płytkiego – różnica rzędnej terenu i rzędnej dna robót ziemnych po wykonaniu zdjęcia warstwy ziemi urodzajnej.

PW - Przebudowa budynku gospodarczego na Centrum Integracji Społecznej, rewitalizacja obszaru ulic: Lublinieckiej, Stawowej i Dobrodzieńskiej poprzez zagospodarowanie terenu w celu nadania funkcji rekreacyjnej i gospodarczej na działkach 352/15, 269/2

### 15. Wiaty rowerowe. PW. nr 14 ZT

Lokalizacja wiaty rowerowej w północno wschodnim narożniku terenu opracowania, dostępna do ulicy Dobrodzieńskiej. PW.rys.nr.14.ZT

Wiatę rowerową zaproponowano wykonać z drewna sosnowego zaimpregnowanego według rysunków zamieszczonych w projekcie wykonawczym przystosowany do użytkowania w przestrzeni publicznej.

#### Materiał

Drewno sosnowe malowane farbami impregnacyjno – dekoracyjnymi w kolorze matowego palisandru. Stragany i wiatę rowerową należy częściowo zmontować przed przywiezieniem na plac budowy. Dostawa i montaż na fundamentach betonowych, wodoodpornym.

Specyfikacja techniczna branża konstrukcyjna.

Wymiary : 310 cm x 510 cm , wys.3.10 cm 240 cm

Powierzchnia: 15.81 m<sup>2</sup>

Kubatura: 3.80 m<sup>3</sup>

- Zestawienie materiałów dla wiaty rowerowej

1. Fundament betonowy gr. 20 cm x 30 cm x 90 cm x 16 sztuk
2. Legar drewniany : 10 cm x 10 cm x 90 cm x 33 sztuki
3. Słupki drewniane : 10 cm x 10 cm x 277 cm x 16 sztuk
4. Legar drewniany, ukośny : 10 cm x 10 cm 127.5 cm x 8 sztuk
5. Legar drewniany, góra: 10 cm x 12 cm x 310.2 cm x 4 sztuki
6. Dskowanie z desek - góra: 2 cm x 12 cm - pow.15.81 m<sup>2</sup>
7. Gont bitumiczny, kolor zielony Ral 6025, podłód: pow.15.81 m<sup>2</sup>
11. Elementy do montażu drewna z betonem - 16 kompletów
12. Papa samoprzylepna; 0.1 m<sup>2</sup> x 16 sztuk - pow.1.6 m<sup>2</sup>
13. Deska drewniana ryflowana, podłoga: 2.8 cm x 15 cm - 6.51 m

### 14. Dwa systemowe stojaki na rowery

Uwaga: Elementy drewniane należy łączyć na zaciosy. Wszystkie elementy drewniane należy zabezpieczyć grzybicznie i przeciwilgociowo. Należy stosować lakiery stosowane do zewnętrznych warunków atmosferycznych i nie powodujące śliskości nawierzchni.

### 16. Stragany. PW. nr 15 ZT



Stragan w konstrukcji lekkiej, szkieletowej , przeznaczony do sezonowego funkcjonowania.

Lokalizacja straganów w północno wschodnim narożniku terenu opracowania od strony ulicy Dobrodzieńskiej na placu przeznaczonym do działalności gospodarcze-rekreacyjnej. Możliwość obsługi od strony ulicy Dobrodzieńskiej. PW.rys.nr.15.ZT

PW - Przebudowa budynku gospodarczego na Centrum Integracji Społecznej, rewitalizacja obszaru ulic: Lublinieckiej, Stawowej i Dobrodzieńskiej poprzez zagospodarowanie terenu w celu nadania funkcji rekreacyjnej i gospodarczej na działkach 352/15, 269/2

Zaproponowano 6 sztuk straganów.

Ustawione są w jednej linii, w równych odstępach około 195 cm. Przewidziano zasilenie elektryczne celu obsługi straganu w porach wieczornych. Stragany zaproponowano wykonać z drewna sosnowego zaimpregnowanego według rysunków zamieszczonych w projekcie wykonawczym przystosowany do użytkowania w przestrzeni publicznej.

#### **Materiał**

Drewno sosnowe malowane farbami impregnacyjno – dekoracyjnymi w kolorze matowego palisandru. Stragany i wiatę rowerową należy częściowo zmontować przed przywiezieniem na plac budowy. Dostawa i montaż na fundamentach betonowych B25 wodoodpornym.

Poszycie dachu : gont bitumiczny położony na podkładzie i deskowaniu.

Wymiary : 210 cm x 310 cm x wys.240 cm , 277 cm

Powierzchnia:6.51 m<sup>2</sup>

Kubatura: 15.62 m<sup>3</sup>

- Zestawienie materiałów dla jednego straganu.

- 1.Fundament betonowy gr. 20 cmx 30 cmx 90 cm x 12 sztuk
- 2.Legar drewniany - podłoga :10 cm x 12 cm x 210 cm x 4 sztuki
- 3.Legar drewniany - podłoga, przekątną :10 cm x 12 cm x 345 cm x 1 sztuka
- 4.Kontrlegar drewniany - podłoga: 10 cm x 12 cm x 301 cm x 4 sztuki
- 5.Słupki drewniane : 10 cm 10 cm x 127.5 cm x 8 sztuk
- 6.Legar drewniane: 10 cm x 12 cm 90 cm x 9 sztuk
- 7.Legar drewniany, ukośny w ścianie: 10 cm x 10 cm x 120.5 cm x 4 sztuki
- 8.Legar drewniany, góra: 10 cm 12 cm x 310 cm x 1 sztuka
- 9.Dskowanie z desek - góra:2 cm x 12 cm - pow.9.67 m<sup>2</sup>
- 10.Gont bitumiczny, kolor zielony Ral 6025,podład: pow.9.67 m<sup>2</sup>
11. Elementy do montażu drewna z betonem - 12 kompletów
- 12.Papa samoprzylepna; 0.1 m<sup>2</sup> x 12 sztuk - pow.1.2m<sup>2</sup>
13. Deska drewniana ryflowana, podłoga: 2.8 cm 15 cm - 6.51 m<sup>2</sup>
- 14.Deska drewniana, elewacyjna:1.2 cmx 12 cm - pow.6.71 m<sup>2</sup>
- 15.Krawędziak drewniany, podtrzymanie półki : 4 cm x 4 cm x 297 cm - 11.88 mb
- 16.Deska na półkę: 1.2 cm x 12 cm x 297 cm x 5 sztuk - 14.85 mb
- 17.Geowłóknina separacyjna: 6.51 m<sup>2</sup>
- 18.Kruszywo drogowe grubość warstwy 15 cm , frakcja fi 0-3, 15 mm- pow.6.51 m<sup>2</sup> -0.98 m<sup>3</sup>
- 19.Krawężnik betonowy, chodnikowy: gr. 5 cm x 100 cm : 10.5 mb

Uwaga: Elementy drewniane należy łączyć na zaciosy. Wszystkie elementy drewniane należy zabezpieczyć grzybicznie i przeciwilgociowo. Należy stosować lakiery stosowane do zewnętrznych warunków atmosferycznych i nie powodujące śliskości nawierzchni.

#### **17.Stojany na placu przy szkole. PW. nr 16 ZT**





PW - Przebudowa budynku gospodarczego na Centrum Integracji Społecznej, rewitalizacja obszaru ulic: Lublinieckiej, Stawowej i Dobrodzieńskiej poprzez zagospodarowanie terenu w celu nadania funkcji rekreacyjnej i gospodarczej na działkach 352/15, 269/2

Stojan drewniany zaproponowano wykonać z drewna sosnowego zaimpregnowanego według rysunków zamieszczonych w projekcie wykonawczym przystosowany do użytkowania w przestrzeni publicznej.

Zaproponowano je w dwóch lokalizacjach. PW.rys.nr.16.ZT

Plac przy szkole w zestawach, każdy po 7 sztuk.

Plac o charakterze gospodarczo rekreacyjnym za linią straganów w ilości 30 sztuk.

#### **Materiał**

Drewno sosnowe malowane farbami impregnacyjno – dekoracyjnymi w kolorze matowego palisandru. Element stojanu należy częściowo zmontować przed przywiezieniem na plac budowy. Dostawa i montaż na fundamentach betonowych B25 wodoodpornym.

Zestawienie materiałów:

Stojan drewniany zaproponowano wykonać z drewna sosnowego zaimpregnowanego według rysunków zamieszczonych w projekcie wykonawczym przystosowany do użytkowania w przestrzeni publicznej.

- Zestawienie materiału:

1. Fundament betonowy prosty gr. 25 cm x 25 cm x 90 cm x 1 sztuk
2. Fundament betonowy ukośny gr. 20 cm x 20 cm x 80 cm x 1 sztuk
3. Słupek drewniany, pionowy: 20 cm 10 cm x 250 cm x 1 sztuk
4. Słupek drewniany, ukośny : 20 cm 10 cm x 100 cm x 1 sztuk
5. Elementy do montażu drewna z betonem - 2 komplety

Uwaga: Elementy drewniane należy łączyć na zaciosy. Wszystkie elementy drewniane należy zabezpieczyć grzybicznie i przeciwilgociowo. Należy stosować lakiery stosowane do zewnętrznych warunków atmosferycznych i nie powodujące śliskości nawierzchni.

#### **18. Taras przy budynku Centrum Integracji Społecznej. PW. nr 17 ZT**



Materiał : taras drewniany, balustrady z wypełnieniem, rama żelbetowa z fundamentami.

Taras drewniany, balustrady z wypełnieniem zaproponowano wykonać z drewna sosnowego zaimpregnowanego według rysunków zamieszczonych w projekcie wykonawczym przystosowany do użytkowania w przestrzeni publicznej. PW.rys.nr.17.ZT

Materiał:

Ramy żelbetowe i fundamenty ( Projekt branży konstrukcyjnej )

Drewno sosnowe malowane farbami impregnacyjno – dekoracyjnymi w kolorze matowego palisandru. Taras drewniany, balustrady z wypełnieniem należy częściowo zmontować przed przywiezieniem na plac budowy.

- Zestawienie materiałów:

1. Fundament żelbetowy: średnica 20 cm x 144.5 cm x 88 sztuk
2. Rama żelbetowa: 20 cm x 25 cm - obwód 48.36 cm
3. Legar drewniany: 10 cm x 12 cm x 710 cm x 8 sztuk
4. Legar drewniany: 10 cm x 12 cm x 610 cm x 1 sztuka
5. Legar drewniany: 10 cm x 12 cm x 510 cm x 1 sztuka

PW - Przebudowa budynku gospodarczego na Centrum Integracji Społecznej, rewitalizacja obszaru ulic: Lublinieckiej, Stawowej i Dobrodzieńskiej poprzez zagospodarowanie terenu w celu nadania funkcji rekreacyjnej i gospodarczej na działkach 352/15, 269/2

6. Legar drewniany: 10 cm x 12 cm x 410 cm x 1 sztuka
7. Legar drewniany: 10 cm x 12 cm x 310 cm x 1 sztuka
8. Legar drewniany: 10 cm x 12 cm x 1110 cm x 4 sztuki
9. Legar drewniany: 10 cm x 12 cm x 910 cm x 1 sztuka
10. Legar drewniany: 10 cm x 12 cm x 810 cm x 1 sztuka
11. Legar drewniany: 10 cm x 12 cm x 710 cm x 1 sztuka
12. Papa samoprzylepna: 0.1 m<sup>2</sup> x 88 sztuk
13. Elementy do montażu drewna z betonem - 88 kompletów
14. Szalunki: wysokość 45 cm x 88 sztuk

- Zestawienie materiałów dla jednego przęsła balustrady przy pomoście x 25 sztuk

1. Słupki drewniane : 10 cm x 10 cm x 110 cm x 2 sztuki
2. Belka od balustrady - góra, dół: 10 cm x 10 cm x 90 cm x 2 sztuki
3. Wypełnienie balustrady : 1 cm x 10 cm x 90 cm x 8 sztuk
4. Elementy do montażu: 2 komplety

Uwaga: Elementy drewniane należy łączyć na zaciosy. Wszystkie elementy drewniane należy zabezpieczyć grzybicznie i przeciwilgociowo. Należy stosować lakiery stosowane do zewnętrznych warunków atmosferycznych i nie powodujące śliskości nawierzchni.

#### **19. Ławki parkowe. PW. nr 18 ZT**

Ławka parkowa drewniana z oparciem stelaż stalowy x 21 sztuk. Wymiary 200 cm x 85 cm x 79 cm. Konstrukcja stalowa - stal nierdzewna, Wysokość 79 cm z oparciem , wysokość siedziska 43 cm. Kształt siedziska prosty. Ułożenie listew siedziska podłużne. Możliwość zestawienia ławek w ciągi. Kolor drewna naturalne, zabezpieczona lakierami przeznaczonymi do zewnętrznego zastosowania. Sposób mocowania na stałe do za pomocą systemu kotwienia do betonowego fundamentu. Szczegółowe wymagania wydane przez producenta ławki. PW.rys.nr.18.ZT

#### **20. Słupy informacyjne. PW. nr 18 ZT**

Słupki informacyjne- tablice x 6 sztuk  
Sposób mocowania na stałe do za pomocą systemu kotwienia do betonowego fundamentu.  
Szczegółowe wymagania wydane przez producenta.  
Tablice informacyjne wykonane z- żeliwa lakierowane proszkowo.  
Wymiary:  
Wysokość – 250 cm,  
Szerokość – 65 cm,  
Powierzchnia ekspozycyjna – 70x50 cm,  
Sposób mocowania na stałe do za pomocą systemu kotwienia do betonowego fundamentu .  
Szczegółowe wymagania wydane przez producenta tablicy. PW.rys.nr.18.ZT

#### **21. Kosze na śmieci. PW. nr 18 ZT**

Kosz na śmieci x 30 sztuk.  
Drewniana obudowa, stelaż stalowy . Kształt okrągły. Wymiary średnica 38 cm x 100 cm, waga 24 kg, pojemność 58 litrów. Stojący na pełnej powierzchni podstawy. Konstrukcja stalowa wewnętrznego pojemnika- stal nierdzewna, Wysokość 100 cm. Z zewnątrz obłożony jest listwami drewnianymi w kolorze naturalnego drewna, zabezpieczony lakierami przeznaczonymi do zewnętrznego zastosowania. Sposób mocowania na stałe do za pomocą systemu kotwienia do betonowego fundamentu . Szczegółowe wymagania wydane przez producenta ławki . PW.rys.nr.18.ZT

PW - Przebudowa budynku gospodarczego na Centrum Integracji Społecznej, rewitalizacja obszaru ulic: Lublinieckiej, Stawowej i Dobrodzieńskiej poprzez zagospodarowanie terenu w celu nadania funkcji rekreacyjnej i gospodarczej na działkach 352/15, 269/2

## **22.Stojak na rowery. PW. nr 18 ZT**

Stojak na rowery x 2 sztuki.

Lokalizacja systemowych stojaków na rowery w wiacie rowerowej.

Wykonany ze stali nierdzewnej, ocynkowany pomalowany proszkowo w kolorze chromu.

Wymiary : 425 cm x 80 cm x 80 cm. Waga 25 kg. Sposób mocowania na stałe do za pomocą systemu kotwienia do betonowego fundamentu. Szczegółowe wymagania wydane przez producenta stojaka na rowery. PW.rys.nr.18.ZT

## **23.Balustrady drewniane. PW. nr 19 ZT**

Balustrady drewniane zastosowano w celu zabezpieczenia ciągów pieszych , w sytuacji kiedy różnica terenu jest większa niż 60 cm przy krawędzi chodnika.



Ogrodzenia i balustrady zaproponowano wykonać z drewna sosnowego zaimpregnowanego według rysunków zamieszczonych w projekcie wykonawczym przystosowany do użytkowania w przestrzeni publicznej.

Zaproponowano dwa rodzaje ogrodzeń. Przy schodach terenowych i przy pomoście zaproponowano balustrady bez wypełnień. Pozostałe balustrady zaproponowano z wypełnieniem. PW.rys.nr.19.ZT

### **Materiał**

- Zestawienie materiałów dla jednego przęsła balustrady przy pomoście x 240 sztuk

1. Słupek drewniany : 10 cm x 10 cm x 110 cm x 2 sztuki
2. Belka od balustrady - góra, dół: 10 cm x 10 cm x 90 cm x 2 sztuki
3. Wypełnienie balustrady : 1 cm x 10 cm x 90 cm x 8 sztuk
4. Elementy do montażu: 240 komplety

Drewno sosnowe malowane farbami impregnacyjno – dekoracyjnymi w kolorze matowego palisandru. Element ogrodzeń i balustrad należy częściowo zmontować przed przywiezieniem na plac budowy. Dostawa i montaż na fundamentach betonowych B25 wodoodpornym.

Zestawienie materiałów:

Uwaga: Elementy drewniane należy łączyć na zaciosy. Wszystkie elementy drewniane należy zabezpieczyć grzybicznie i przeciwilgociowo. Należy stosować lakiery stosowane do zewnętrznych warunków atmosferycznych i nie powodujące śliskości nawierzchni.

## **24.Obrzeża- typu palisada. PW. nr 20 ZT**

Zastosowano obrzeża w przestrzeniach : plac przy szkole i przy placu wokół lustrzanej kostki w celu oddzielenia nawierzchni mineralnej od zieleńców i trawników. PW.rys.nr.20.ZT



PW - Przebudowa budynku gospodarczego na Centrum Integracji Społecznej, rewitalizacja obszaru ulic: Lublinieckiej, Stawowej i Dobrodzieńskiej poprzez zagospodarowanie terenu w celu nadania funkcji rekreacyjnej i gospodarczej na działkach 352/15, 269/2



Obramowania zaproponowano wykonać z palisady imitującej odciski pnie drzewa akacji.

Charakterystyka produktu:

Beton barwiony w 100 masie, mrozoodporny, nisko nasiąkliwy, wysoka odporność na uszkodzenia.

Zastosowanie : skarpy , nasypy , ozdoby skalników, donice . Przeznaczenie do przestrzeni publicznej.

Tolerancja  $\pm$  5mm.

Kolor brązowy Ral 3011.

Dane techniczne: długość 40 cm x szerokość 6 cm x wysokość 35 cm.

1. Palisada: 40 cm x 6 cm x 35 cm - długość 25.50 m - 64 sztuki

2. Posadowienie betonowe dla obrzeży betonowych: 25.50 mb

#### 12.5.6. Proponowana przebudowa systemów rowów

Realizacja projektu zagospodarowania terenu wymaga przebudowy systemów rowów.

Przebudowa ta będzie polegać na:

- Częściowe przesunięcie rowu biegnącego wzdłuż wschodniej granicy działki opracowania ( środkowy odcinek)
- Częściowa przebudowa skarp.
- Na przebiegu rowu ( okolice placu szkolnego) zostanie wykonane poszerzenie tzw." oczko wodne".
- W północno-wschodniej części obszaru opracowania zarurowanie części rowu przez ułożenie drenarskiej DN 600 i wprowadzenie końca do części istniejącego rowu.
- Dla uzyskania płaskiej nawierzchni zatoczki autobusowej i placu, część rowu biegnącego wzdłuż ulicy Dobrodzieńskiej także proponuje się zastąpić ułożeniem rury drenarskiej DN600, której koniec zostanie wprowadzony do istniejącego przepustu w narożniku północno zachodnim obszaru opracowania.
- W południowej części opracowania zaproponowano przepust DN 600, który jest konsekwencją poprowadzenia ścieżki spacerowej na skarpie.
- Wpust odprowadzający wody opadowe z terenu projektowanego placu .  
(Szczegóły w projekcie z branży sanitarnej)

#### 12.5.7. Proponowane nasadzenia traw, drzew, krzewów, kwiatów.

##### 1. Zaprojektowane trawniki siane i z rolki.

- Trawniki siane : pow. 3827 37 m<sup>2</sup>

Wybór gatunków traw należy dostosować do rodzaju gleby i stopnia jej zawilgocenia. Zaleca się stosować mieszanki traw przeznaczone na trawniki ozdobno-rekreacyjne, spełniające wymagania PN-R-65023 oraz PN-B-12074. ( Szczegóły projekt branży nasadzeń zieleni )

- Trawniki z rolki : pow. 226.75 m<sup>2</sup>

Trawnik z rolki, woda do podlewania w okresie pielęgnacji, nawozy mineralne. ( Szczegóły projekt branży nasadzeń zieleni )

PW - Przebudowa budynku gospodarczego na Centrum Integracji Społecznej, rewitalizacja obszaru ulic: Lublinieckiej, Stawowej i Dobrodzieńskiej poprzez zagospodarowanie terenu w celu nadania funkcji rekreacyjnej i gospodarczej na działkach 352/15, 269/2

## **2.Zaprojektowane nasadzenia kwiatów.**

Begonia różnobarwna stale kwitnąca 95 m<sup>2</sup> - 10 sztuk na 1 m<sup>2</sup>

Projekt zakłada utworzenie 3 kwietników o łącznej powierzchni 97,16 m<sup>2</sup>. Kwiećniki planuje się obsadzić różnobarwnymi begoniami stale kwitnącymi. Przed posadzeniem rośliny należy zahartować. Begonie na miejsce stale wysadza się w rozstawie 15 cm x 15–20 cm, co daje założenie nasadzeń 4 318 sztuk sadzonek begonii. ( Szczegóły projekt branży nasadzeń zieleni )

## **3.Zaprojektowane nasadzenia drzew.**

- Materiał

Klon zwyczajny odmiana kulista - 2 sztuki

Jesion -25 sztuk

Olsza czarna -18 sztuk

Wierzba biała 26 sztuk

Wierzba babilońska -1

Prace należy wykonać zgodnie z projektem nasadzeń.

- Technika i prowadzenie nasadzeń drzew

Nasadzenie drzew należy wykonać po uprzednich zabiegach agrotechnicznych polegających na skoszeniu roślinności zielnej i zebraniu biomasy. Sadzonki nowych drzew liściastych powinny być co najmniej 2 razy szkółkowane, przygotowane do sadzenia wraz z bryłą korzeniową. Obwód pni sadzonek powinien wynosić co najmniej 10 – 12 cm, a korona musi się kształtować na wysokości nie niższej niż 1,6 – 1,8 m. ( Szczegóły projekt branży nasadzeń zieleni ).

## **4.Zaprojektowane nasadzenia krzewów.**

- Niskie krzewy i krzewinki

Tawuła japońska - 43 sztuki

Berberys Thunberga 'Aurea' - 32 sztuki

Tojeść rozestłana- 9 sztuk

Barwinek pospolity -65 sztuk

Parzydło leśne 28 sztuk

- Trawy kępowe

Kostrzewa sina 40 sztuk

- Duże i średnie krzewy

Pęcherznica kalinolista - 63 sztuki

Tamaryszek drobnokwiatowy- 66 sztuk

Żylistek okazały- 34 sztuki

Śliwa tarnina - 2 sztuki

Technika i prowadzenie nasadzeń krzewów

Nasadzenie krzewów wymaga wcześniejszego przygotowania podłoża. W pierwszej kolejności należy wykopać dół o średnicy około dwa razy większej niż bryła korzeniowa. Dno dołka należy wzruszyć, aby umożliwić korzenią łatwiejszą penetrację podłoża. Przed posadzeniem rośliny należy zwrócić uwagę na stan korzeni, przycinając ostrym narzędziem zbyt długie a następnie bezpośrednio przed posadzeniem, należy bryłę korzeniową rozluźnić. Następnie roślinę obsypuje się żyzną ziemią i ubija ją, a wokół jej pnia formuje się zagłębienie i wypełnia je wodą. Solidne podlanie tuż po posadzeniu jest bardzo ważne; mokra gleba dokładnie oblepia korzenie i roślina lepiej się przyjmuje. Nowo nasadzone krzewy należy obficie podlać. Odmiany krzewów o płózącym pokroju przeznaczone do obsadzenia skarpy w północnej części terenu należy ściółkować korą. ( Szczegóły projekt branży nasadzeń zieleni ).

## **5.Ziemia urodzajna**

- Materiał

Warstwa ziemi wymieszana z próchnicą w proporcji 1:1, grubość warstwy 30 cm, grunt przepuszczalny. Ziemia urodzajna (humus) Ziemia urodzajna powinna zawierać co najmniej 2% części

PW - Przebudowa budynku gospodarczego na Centrum Integracji Społecznej, rewitalizacja obszaru ulic: Lublinieckiej, Stawowej i Dobrodzieńskiej poprzez zagospodarowanie terenu w celu nadania funkcji rekreacyjnej i gospodarczej na działkach 352/15, 269/2

organicznych. Humus powinien być wilgotny i pozbawiony kamieni większych od 5 cm oraz wolna od zanieczyszczeń obcych.

#### **12.5.8. Proponowane rozwiązania konstrukcyjne**

- Mury oporowe.

W celu wypoziomowania terenu i wykonania obejścia na jednym poziomie wokół istniejącego terenu Orlika zaproponowano wykonanie murów oporowych.

- Ramy żelbetowe
- Konstrukcja dla kompozycji przestrzennej - kostka z luster
- Posadowienie altan.
- Posadowienie mostku.
- Rama żelbetowa dla tarasu przy budynku Centrum Integracji Społecznej

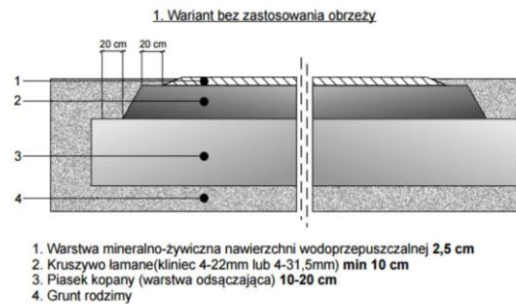
(Szczegół projekt z branży konstrukcyjnej)

#### **12.5.9. Proponowane rozwiązania nawierzchni utwardzonej.**

Projektowany układ komunikacyjny obejmuje:

- Zjazd publiczny z drogi powiatowej nr 2305 S – ul. Dobrodzieńska w Ciasnej, na teren placu gospodarczego/rekreacyjnego, do nieruchomości – działka nr 352/15 pod kątem prostym o szerokości 5 m, nawierzchnia zjazdu z kostki betonowej w kolorze czerwonym.
- Zatokę autobusową, wymiary zatoki 3 m x 20 m, nawierzchnia z kostki betonowej w kolorze szarym.
- Chodnik w pasie drogowym ul. Dobrodzieńskiej o szerokości 2 m z kostki betonowej w kolorze szarym.
- Zjazd publiczny z drogi gminnej, ul. Stawowej na plac, na terenie działki nr 352/15, pod działalność gospodarczą / rekreacyjną, pod kątem prostym o szerokości 5 m. nawierzchnia zjazdu z kostki betonowej, szarej.
- Utwardzenie placu przy budynku gospodarczym kostek typu Kwadrat Eko, lub rozwiązania równoważnego, z fugami wypełnionymi żwirkiem, czyli nawierzchni przepuszczalnej.
- Droga do boiska Orlik Szerokość drogi przyjęto 4,0m. z kostek typu Kwadrat Eko, lub rozwiązania równoważnego, z fugami wypełnionymi żwirkiem, czyli nawierzchni przepuszczalnej. Załomy drogi w planie wyokrąglono łukami poziomymi o promieniu R=10m i R=17m. Po obu stronach drogi zaprojektowano skarpy o pochyleniu min. 1:1,5.
- Dwa place pod działalność gospodarczą / rekreacyjną, skomunikowane z drogami publicznymi poprzez projektowane zjazdy zaprojektowano o szerokości 16m i długości 57,5m i 30m. Nawierzchnię placów zaprojektowano z kostek typu Kwadrat Eko, lub rozwiązania równoważnego, z fugami wypełnionymi żwirkiem, czyli nawierzchni przepuszczalnej.
- Alejki i place dla komunikacji pieszej o nawierzchni mineralno-żywicznej w kolorze ceglastym zaprojektowano w sąsiedztwie boiska Orlik i na południe od boiska. Szerokości alejek przyjęto od 1,5m do 3,4m. Prowadzenie alejek wykonanych z nawierzchni mineralno-żywicznej nie przewiduje zastosowania obrzeży (poza dwoma przypadkami opisanymi w szczegółowych rozwiązaniach placu przy szkole i przy szklanej kostce).

PW - Przebudowa budynku gospodarczego na Centrum Integracji Społecznej, rewitalizacja obszaru ulic: Lublinieckiej, Stawowej i Dobrodzieńskiej poprzez zagospodarowanie terenu w celu nadania funkcji rekreacyjnej i gospodarczej na działkach 352/15, 269/2



Nawierzchnie narażone na małe obciążenia (ruch pieszny).

**Kolor**

Kolor warstwy dekoracyjnej powinien przypominać kolor tradycyjnej wypalanej cegły .

RAL 3000, RAL 3001, RAL 3002, RAL 3003.

Przy ostatecznym wyborze koloru należy skontaktować się z projektantem.

(Szczegół projekt z branży drogowej)

#### 12.5.10. Proponowane oświetlenie terenu

Z racji dominującego oświetlenia, występującego już w terenie, oświetlenia placu Orlika, nie chcąc konkurować z jego mocą, zastosowano oświetlenie punktowe typu dopełniającego, podkreślającego miejsca, aranżacje przestrzenne. Jedynie zaproponowano lampy słupowe przy utwardzonych placach przeznaczonych pod działalność gospodarczą i rekreacyjną.

Projekt proponuje:

- Linie zasilające, zasilanie przyłączy elektrycznych straganów, altan i sceny terenowej.
- Instalacje oświetlenia zewnętrznego terenu placu utwardzonego, przeznaczonego pod działalność gospodarczą i rekreacyjną przy ul. Dobrodzieńskiej i Stawowej.
- Instalację oświetleniową alejek i placów.
- Instalację oświetlenia zewnętrznego terenu placu utwardzonego przeznaczonego pod działalność gospodarczą i rekreacyjną wydzielonego ulicami Lubliniecką, Stawową i Dobrodzieńską.
- Połączenia wyrównawcze.
- Instalację ochrony od przepięć.
- Ochronę przeciwporażeniową - dodatkową.
- Instalacje monitoringu rekreacyjnego.

(Szczegóły w projektach branża elektryczna)

PW - Przebudowa budynku gospodarczego na Centrum Integracji Społecznej, rewitalizacja obszaru ulic: Lublinieckiej, Stawowej i Dobrodzieńskiej poprzez zagospodarowanie terenu w celu nadania funkcji rekreacyjnej i gospodarczej na działkach 352/15, 269/2

### **13.Przebudowa budynku gospodarczego na Centrum Integracji Społecznej.**

Rysunki

#### **13.1. Założenie projektu**

Przebudowa budynku gospodarczego na centrum integracji społecznej, rewitalizacja obszaru ulic Lublinieckiej, Stawowej i Dobrodzieńskiej poprzez zagospodarowanie terenu w celu nadania funkcji rekreacyjnej i gospodarczej na działkach 352/15, 269/2 .

Tematem przebudowy jest istniejący budynek gospodarczy położony na działce o nr 269/2 z dojazdem od ulicy Lublinieckiej.

Odległość od sąsiedniej działki nie zabudowanej o nr 268/2 wynosi 6.12 m

Odległość od istniejącego budynku szkoły na tej samej działce nr 269/2 wynosi 7.22 m

Proponowana inwestycja nie zaburza istniejącego układu przestrzennego.

W przypadku przebudowy budynku gospodarczego na centrum integracji społecznej zmienia się kubatura, powierzchnia zabudowy nie ulega zmianie. Powodem zmiany jest konieczność dostosowania obiektu do współczesnych potrzeb. Projekt swoim rozwiązaniem wykorzystuje istniejącą kubaturę. W budynku Centrum Integracji Społecznej proponuje się funkcję edukacyjną i społeczną. Obiekt będzie przeznaczony do celów spotkań w niewielkich grupach do 12 osób. W obiekcie proponuje się jedno miejsce pracy. Zaproponowana rozbudowa przy nie zmieniającej powierzchni zabudowy uwzględnia wymagania planu miejscowego. Zaproponowane poszycie dachu, jego kąt 30 stopni spełnia zapisane wymagania planu. W celu zapewnienia odpowiednich warunków pracy oraz komfortowych spotkań proponuje się podstawowe, towarzyszące funkcje sanitarne.

Budynek Centrum Integracji Społecznej będzie wyposażony:

Branże sanitarne: przyłącza wody, ciepłą wodę, kanalizację, drenaż, ogrzewanie budynku - podłogowe, zasilane pompą ciepła powietrza- woda.( Szczegóły w projektach branży sanitarnej).

Branże elektryczne: przyłącze instalacji elektrycznej, pełną instalację elektryczną, Internet, monitoring. ( Szczegóły w projektach branży elektrycznej).

W celu adaptacji istniejącej konstrukcji budowlanej zostało zaproponowane rozwiązanie konstrukcyjne z adaptacją istniejącej. W tym celu należy wzmocnić istniejące fundamenty poprzez wykonanie opaski fundamentowej wokół całego obwodu istniejących fundamentów. Opaska ta powiązana została z nowo projektowanymi stopami ram usztywniających część nadziemną. W trakcie realizacji prac związanych z budową opaski fundamentowej, konieczne jest wykonanie zabezpieczeń istniejących ścian poprzez obustronne podstemplowanie. W celu zrealizowania przebudowy konieczne jest wykonanie wyburzeń fragmentów ścian zewnętrznych. ( Szczegóły w projekcie branży konstrukcyjnej)

#### **13.2. Przeznaczenie jego rola budynku Centrum Integracji Społecznej.**

W budynku Centrum Integracji Społecznej proponuje się funkcję edukacyjną i społeczną. Obiekt będzie przeznaczony do celów spotkań w niewielkich grupach do 12 osób. W obiekcie proponuje się jedno miejsce pracy. Zaproponowana rozbudowa przy nie zmieniającej powierzchni zabudowy uwzględnia wymagania planu miejscowego. Zaproponowane poszycie dachu, jego kąt 30 stopni spełnia zapisane wymagania planu.

PW - Przebudowa budynku gospodarczego na Centrum Integracji Społecznej, rewitalizacja obszaru ulic: Lublinieckiej, Stawowej i Dobrodzieńskiej poprzez zagospodarowanie terenu w celu nadania funkcji rekreacyjnej i gospodarczej na działkach 352/15, 269/2

### 13.3. Forma architektoniczna

Przebudowywany budynek jednokondygnacyjny o kształcie prostokąta z dachem dwuspadowym, symetrycznym o nachyleniu połaci dachowej 30 stopni. Całość tworzy zwięzłą formę architektoniczną. Budynek jest jednokondygnacyjny.

### 13.4. Zewnętrzne wymiary budynku i rzędne wysokościowe.

- Zewnętrzne wymiary budynku.

Szerokość zewnętrzna budynku : 13.29 m

Długość zewnętrzna budynku : 5.29 m

- Rzędne podano w stosunku do poziomu +-0,00- poziom terenu .
- Poziom wejścia : +0.06 m
- Poziom posadzki parteru: +0.06 m
- Poziom okapu: + 2.44 m
- Poziom kalenicy: +4.06 m
- Poziom w szczycie ściany szczytowej: +4.40 m

### 13.5. Bilans powierzchni budynku Centrum Integracji Społecznej.

Stan istniejący :

Powierzchnia użytkowa : 53.72 m<sup>2</sup>

Powierzchnia zabudowy : 64.50 m<sup>2</sup>

Kubatura budynku : 162.54 m<sup>3</sup>

Stan projektowany:

Powierzchnia użytkowa : 54.09 m<sup>2</sup>

Powierzchnia zabudowy : 69.93 m<sup>2</sup>

Kubatura budynku : 235.65 m<sup>3</sup>

### 13.6. Zestawienie powierzchni użytkowej w budynku Centrum Integracji Społecznej.

ONACZENIE	FUNKCJA POMIESZCZENIA	POWIERZCHNIA UŻYTKOWA	ZASTOSOWANA NAWIERZCHNIA
1	Hol wejściowy	7.02 m <sup>2</sup>	Ceramika antypoślizgowa #
2	Damska toaleta Toaleta dla osób niepełnosprawnych	5.77 m <sup>2</sup>	Ceramika antypoślizgowa #
3	Toaleta męska - przedsionek	2.90 m <sup>2</sup>	Ceramika antypoślizgowa #
4	Toaleta męska- kabina	1.95 m <sup>2</sup>	Ceramika antypoślizgowa #
5	Pomieszczenie gospodarcze	1.76 m <sup>2</sup>	Ceramika antypoślizgowa #
6	Biuro	6.13 m <sup>2</sup>	Ceramika antypoślizgowa #
7	Hol z aneksem	4.92 m <sup>2</sup>	Ceramika antypoślizgowa #
8	Sala konferencyjna	23.62 m <sup>2</sup>	Ceramika antypoślizgowa #
RAZEM: 54.09 m <sup>2</sup>			

Ceramika antypoślizgowa # płytki klinkierowa antypoślizgowa przeznaczona do przestrzeni publicznych z zastosowaniem do ogrzewania podłogowego. Proponowana płytki podłogowa imitująca cegłę klinkierową. Proponowany układ w jodełkę.

PW - Przebudowa budynku gospodarczego na Centrum Integracji Społecznej, rewitalizacja obszaru ulic: Lublinieckiej, Stawowej i Dobrodzieńskiej poprzez zagospodarowanie terenu w celu nadania funkcji rekreacyjnej i gospodarczej na działkach 352/15, 269/2



Zaproponowano fugę elastyczną o szerokości 8 mm w kolorze zielonym Ral 6025.

### **13.7.Roboty wyburzeniowe.**

- Roboty rozbiórkowe- Otoczenie

1.Słupki z ogrodzenia 10 cm x 10 cm betonowe zakotwione w gruncie o wys. 200 cm x 10 sztuki  
Wycięcie 4 krzaków .

2.Ścianki z cegły o grubości 30 cm po byłej komórce o długości 10.70 cm wysokości od 35 cm do 100 cm .

- Budynek gospodarczy

1.Demontaż trzech okien drewnianych 65 cm x 95 cm

2.Demontaż 2 bram garażowych drewnianych o wym.226/244; 238/202

3.Demontaż 2 drzwi drewnianych 90 cm x 200cm.

4.Demontaż 17 legarów o wym. 522cm x 18 cm x 8 cm.

5.Demontaż murałów o wy, 14 cm x 14 cm x 13,26 m.

6.Wykonanie bruzd na słupy w ścianie o gr 25 cm o długościach 77 cm , 77 cm , 113 cm , 133 cm  
Skucie tynków 98,79m<sup>2</sup>.

### **13.8.Roboty zewnętrzne**

#### **1.Podest wejściowy przy elewacji wschodniej**

Podest 250 cm x 200 cm o wys. 6 cm wykonany z cegły klinkierowej na podbudowie z piasku i żwiru z podjazdem 200 cm x 100 cm z 6 procent owym dla osób niepełnosprawnych .

#### **2.Fundamenty pod cztery słupy o wymiarach**

( Branża konstrukcyjna)

210 cm x 130 cm x gr.50 cm

210 cm x 130 cm x gr 50 cm

210 cm x 135 cm x gr. 50 cm

210 cm x 130 cm x gr 50 cm

#### **3.Cztery słupy o wymiarach**

( Branża konstrukcyjna)

205 cm x 30 cm x 77 cm

205 cm x 30 cm x 113 cm

205 cm x 30 cm x 113 cm

205 cm x 30 cm x 77 cm

#### **4.Nowy wieniec żelbetowy**

Zaproponowano 35 cm x 30 cm x długość 56,42 mb ( Branża konstrukcyjna)

PW - Przebudowa budynku gospodarczego na Centrum Integracji Społecznej, rewitalizacja obszaru ulic: Lublinieckiej, Stawowej i Dobrodzieńskiej poprzez zagospodarowanie terenu w celu nadania funkcji rekreacyjnej i gospodarczej na działkach 352/15, 269/2

## **5.Uzupełnienie ściany przy wyburzeniach**

Ściana o gr 24 cm długość 56.42 mb wysokość 205 cm z bloczków betonowych komórkowych

## **6.Opaska drenarska**

Zaproponowano opaskę drenarską na obwodzie : 69,93 mb

## **7.Ocieplenie warstwą styropianu**

styropian gr 16 cm  $\lambda = 0,35 \text{ W/mK}$

Powierzchnie elewacji :

Południowa – 19.79 m<sup>2</sup>

Północna – 19.79 m<sup>2</sup>

Wschodnia -brutto 31.40 m<sup>2</sup> , bez okien 18.10 m<sup>2</sup>

Zachodnia - brutto 31.40 m<sup>2</sup> , bez okien 18.10 m<sup>2</sup>

Attyka przy elewacji północnej : 1.82 m<sup>2</sup>

Attyka przy elewacji południowej : 1.82 m<sup>2</sup>

## **8.Tynk akrylowy**

Tynk akrylowy o drobnej strukturze , kolor ecru RAL 9001

Powierzchnie elewacji :

Południowa – 19.79 m<sup>2</sup>

Północna – 19.79 m<sup>2</sup>

Wschodnia -brutto 31.40 m<sup>2</sup> , bez okien 18.10 m<sup>2</sup>

Zachodnia - brutto 31.40 m<sup>2</sup> , bez okien 18.10 m<sup>2</sup>

Attyka przy elewacji północnej : 1.82 m<sup>2</sup>

Attyka przy elewacji południowej : 1.82 m<sup>2</sup>

## **9.Opaski przy oknach i drzwiach**

Opaski przy oknach i drzwiach zewnętrznych gr 2 cm szerokość 17 cm

Tynk akrylowy o drobnej strukturze , kolor zielony RAL 6025

Okna – 1.2 mb x 4 sztuki

Drzwi – 3 mb x 2 sztuki

## **10.Podbitka drewniana**

PCV kolor zielony RAL 6025

Elewacja wschodnia i zachodnia szerokość 17 cm długość 13,27 x 2 sztuki

## **11.Deska podrynnowa**

Deska zaimpregnowana, pomalowana matowym lakierem do drewna w kolorze zielonym RAL 6025

Elewacja wschodnia i zachodnia , długość 13,27 mb x 2 sztuki

## **12.Rynna pozioma**

Rynna pozioma fi 10 cm z uchwyty z PCV kolor zielony Ral 6025

Elewacja wschodnia i zachodnia szerokość długość 13,27 x 2 sztuki

## **13.Rynna pionowa**

Rynna pionowa z uchwyty z PCV kolor zielony Ral 6025

Elewacja wschodnia i zachodnia długość 2.25 mb x 2 sztuki

## **14.Daszek nad wejściem**

Daszek z pleksi przeziernej na konstrukcji aluminiowej nad wejściem



PW - Przebudowa budynku gospodarczego na Centrum Integracji Społecznej, rewitalizacja obszaru ulic: Lublinieckiej, Stawowej i Dobrodzieńskiej poprzez zagospodarowanie terenu w celu nadania funkcji rekreacyjnej i gospodarczej na działkach 352/15, 269/2

Elewacja wschodnia i zachodnia szerokość długość 2 mb x 2m x 1 sztuka

### **15. Pokrycie dachu**

Dach : panel dachowy na rąbek kolor zielony blachy RAL 6025. Podkład z deskowania, folia przeciwwietrzna, płyty z wełny mineralnej gr. 20 cm,  $\lambda = 0,035 \text{ W/mK}$

Powierzchnia dwóch połaci 80.30 m<sup>2</sup>

Powierzchnia pokrycia obróbki szczytów ścian szczytowych: 4.66 m<sup>2</sup>

### **16. Parapety zewnętrzne**

Parapety zewnętrzne z PCV kolor zielony szerokość 22 cm

Długość parapetów :110 cm x 4 sztuki

### **17. Parapety zewnętrzne**

Parapety zewnętrzne wykonane z kamienia granitu ciupanego antypoślizgowego przy oknach do podłogi , szerokość 22 cm. Długość 4.95 cm x 2 sztuki

## **13.9. Roboty wewnętrzne**

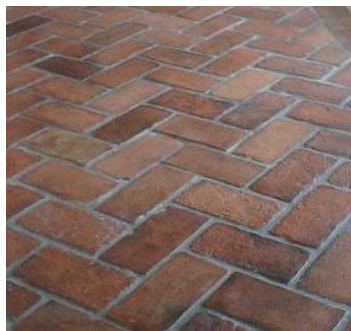
### **1. Posadzka na gruncie**

Pow. dla ceramiki 54.18 m<sup>2</sup>

Powierzchnia całościowa podłogi : 56.42 m<sup>2</sup>

Ceramika antypoślizgowa fugowana

Ceramika antypoślizgowa, płytki klinkierowa antypoślizgowa przeznaczona do przestrzeni publicznych z zastosowaniem do ogrzewania podłogowego. Proponowana płytka podłogowa imitująca cegłę klinkierową. Proponowany układ w jodełkę.



Zaproponowano fugę elastyczną o szerokości 8 mm w kolorze zielonym Ral 6025.

Klej elastyczny. Podkład betonowy z dylatacjami Izolacja pozioma z wywinięciami na ściany.

Ocieplenie – styropian podłogowy gr. styropian EPS100 gr 10 cm.  $\lambda = 0,032 \text{ W/mK}$

Izolacja pozioma

Chudy beton

Piasek zagęszczony

### **2. Ściany wewnętrzne**

Błoczki z lekkich betonów, komórkowych, grubości 12 cm pow. 59.2 m<sup>2</sup>

### **3. Tynki cementowo- wapienne**

Kolor farby zmywalnej lateksowej - kolor ecru RAL 9001. Pow. 59.2 m<sup>2</sup>

PW - Przebudowa budynku gospodarczego na Centrum Integracji Społecznej, rewitalizacja obszaru ulic: Lublinieckiej, Stawowej i Dobrodzieńskiej poprzez zagospodarowanie terenu w celu nadania funkcji rekreacyjnej i gospodarczej na działkach 352/15, 269/2

#### **4.Nadproża na drzwiach wewnętrznych**

Trzy nadproża nad drzwiami o świetle otworu 90 cm ( toalety)

#### **5.Ceramika ścienna**

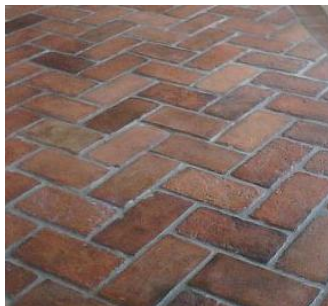
Zastosowanie w toaletach w aneksie kuchennym .Płytką ścienną w kształcie białej cegły , szkliwioną. Wymiary gr. 2 cm, 7-8 cm x 25 -27 cm. Toaleta ściana do wys. 200 cm długość ścian 19.15 - pow.38.30 m2. Aneks kuchenny pas o wys. 60 cm dłu.4.30 m - pow. 2. 58 m2  
Fuga elastyczna, szerokość 8 mm w kolorze zielonym Ral 6025.

#### **6.Ceramika podłogowa**

Płytką podłogową imitującą cegłę klinkierową  
powierzchnia 54.18 m2

Fuga elastyczna, szerokość 8 mm w kolorze zielonym Ral 6025.

Ceramika antypoślizgowa, płytką klinkierową antypoślizgowa przeznaczona do przestrzeni publicznych z zastosowaniem do ogrzewania podłogowego. Proponowana płytką podłogową imitującą cegłę klinkierową. Proponowany układ w jodełkę.



Zaproponowano fugę elastyczną o szerokości 8 mm w kolorze zielonym Ral 6025.

#### **7.Listwa przypodłogowa**

Listwa drewniana z drewna sosnowego z ryflowana wys.12 cm gr 2 cm  
długość 49 mb, Pomalowane farbą do drewna w kolorze zielonym Ral 6025.

#### **8.Sufit**

Sufit ukośny wykonany z płyt gipsowo-kartonowych p. pożarowych

Podwieszane sufity w technice lekkiej z GKS

powierzchnia 80.30 m2

Pomalowany w kolorze ecru RAL 9001

#### **9.Drzwi wewnętrzne**

Drzwi wewnętrzne x 4 sztuki

drzwi pełnych z opaskami regulowanymi na ścianę o gr 12 cm wymiary drzwi 90 cm x 200 x 3 sztuki, 80 cm x 200 cm x 1 sztuka. Drzwi o przeznaczeniu do pomieszczeń mokrych, WC, łazienek, skrzydło drzwiowe należy wyposażyć w tuleje wentylacyjne. Pomalowany w kolorze ecru RAL 9001.

Rama w skrzydłach wykonana z płyty MDF, oklejona okleiną sztuczną, wypełnienie skrzydła stanowią płyciny o grubości 10 mm . Krawędzie pionowe skrzydeł są zaokrąglone. Tuleje wentylacyjne metalowe , okrągłe mosiądz. Ościeżnica regulowana do drzwi modułowych - bezprzylgowych, Klamka prosta w kolorze przypominające mosiądz.

PW - Przebudowa budynku gospodarczego na Centrum Integracji Społecznej, rewitalizacja obszaru ulic: Lublinieckiej, Stawowej i Dobrodzieńskiej poprzez zagospodarowanie terenu w celu nadania funkcji rekreacyjnej i gospodarczej na działkach 352/15, 269/2

## **10.Drzwi zewnętrzne**

Drzwi zewnętrzne x 1 sztuka

Drzwi pełne zewnętrzne kolor zielony Ral 6025

Rama w skrzydłach wykonana z płyty MDF, oklejona okleiną sztuczną, wypełnienie skrzydła stanowią płyciny o grubości 10 mm. Krawędzie pionowe skrzydeł są zaokrąglone. Ościeżnica regulowana do drzwi modułowych - bezprzylgowych, Klamka prosta w kolorze przypominające mosiądz.

## **11.Okna balkonowe**

Okna x 2 sztuki

Okna z PCV w kolorze zielonym Ral 6025 z szczelinową wentylacją. Wymiary 495 cm x 205 cm. Kolor okuć i klamki przypominający mosiądz. Szczegóły zawarte w zestawieniu stolarki okiennej w rysunku wykonawczym. Przed zamówieniem kompletów okien należy wymiary zweryfikować na budowie.

## **12.Okna**

Okna x 4 sztuki

okna z PCV w kolorze zielonym Ral 6025 z szczelinową wentylacją 50 cm x 110 cm otwieralne i uchylne bez podziałów. Kolor okuć i klamki przypominający mosiądz. Szczegóły zawarte w zestawieniu stolarki okiennej w rysunku wykonawczym. Przed zamówieniem kompletów okien należy wymiary zweryfikować na budowie.

## **13.Parapety wewnętrzne**

Parapety wewnętrzne x 4 sztuki

Parapet wewnętrzny drewniany z jesionu o grubości 2 cm, szerokości 20 cm i długości 110 cm. Pomalowany lakierem utwardzanym w kolorze naturalnego drewna. Przed zamówieniem należy dokonać obmiaru poszczególne otwory okienne. Pomalowane lakierem do drewna w kolorze ecru RAL 9001.

## **13.10.Wyposażenie budynku**

### **1.Biurko**

Biurko x 1 sztuka

Wymiary :120 cm x 80 cm x wys. 78 cm

Wykonanie: Błat wykonany z płyty wiórowej trójwarstwowej o grubości 22-28 mm, pokryty laminatem HPL lub CPL o grubości min 0,40 mm. Kolorystyka brzoza skandynawska, stelaż: RAL 8008 malowanie proszkowe.

### **2.Szafka z półkami i szufladą**

Szafka zamykana z półkami x 2 sztuki

Wykonanie: Szafka wykonana z płyty wiórowej trójwarstwowej o grubości 22-28 mm, pokryta laminatem HPL lub CPL o grubości min 0,40 mm. Szafka zamykana drzwiami symetrycznymi na zawiasach zintegrowanych z obudową, o przeznaczeniu na segregatory biurowe i książki. Regulowane posadowienie półek. Blenda tylna zintegrowana z regałem w tym samym kolorze co cała półka.

Kolorystyka brzoza skandynawska. Uchwyty - chrom, bezpieczna forma.

Wymiary: 70 cm x 60 cm x 80cm.

### **3.Fotel biurowy**

Fotel biurowy x 1 sztuka

Krzeseł z regulacją wysokości - krzesło biurowe: obrotowe, formowane siedzisko i oparcie. Wymiary (dopuszczalna tolerancja +/- 5 cm): wysokość siedziska: 40-50 cm, wysokość całkowita: 114-126 cm, szerokość całkowita: 66 cm. Tapicerka w kolorze zielonym Ral 6025 o strukturze płótna.

PW - Przebudowa budynku gospodarczego na Centrum Integracji Społecznej, rewitalizacja obszaru ulic: Lublinieckiej, Stawowej i Dobrodzieńskiej poprzez zagospodarowanie terenu w celu nadania funkcji rekreacyjnej i gospodarczej na działkach 352/15, 269/2

Kolor oprawy w kolorze ecru RAL 9001

#### **4.Krzesło z oparciem**

Krzesło z oparciem tapicerowane x 12 sztuk

Krzesło z oparciem, tapicerowane siedziska i oparcia.

Wymiary :wysokość siedziska: 48 cm, szerokość siedziska: 45 cm, wysokość całkowita: 87 cm, szerokość całkowita: 63 cm. Stelaż z sklejki drewnianej w kolorze brzozy skandynawskiej

Tapicerka w kolorze zielonym Ral 6025 o strukturze płótna. Krzesło z oparciem, tapicerowane siedziska i oparcia. 14 szt.

#### **5.Stolik okrągły**

Stolik okrągły x 1 sztuka

Średnica 60 cm wys.80 cm

Blat z sklejki drewnianej w kolorze brzozy skandynawskiej

Nogi z sklejki drewnianej w kolorze brzozy skandynawskiej.

#### **6.Regał na segregatory**

Regał na segregatory x 2 sztuki

Wykonanie: Szafka wykonana z płyty wiórowej trójwarstwowej o grubości 22-28 mm, pokryta laminatem HPL lub CPL o grubości min 0,40 mm. Szafka otwarta o przeznaczeniu na segregatory biurowe i książki . Regulowane posadowienie półek. Blenda tylna zintegrowana z regałem w tym samym kolorze co cała półka.

Kolorystyka brzoza skandynawska.

Wymiary: 80 cm x 50 cm x w.200 cm .

#### **7.Meble kuchenne**

Meble kuchenne x 1 zestaw

Blat kuchenny 240 cm x 60 cm gr.2 8 mm

Kolor blatu zielony Ral 6025.

Blat wykonany z płyty wiórowej laminowanej, zabezpieczonej , krawędź prosta, bez zaokrągleń, wykończenie przy ścianie listwą maskującą.

Szafki kuchenne dolne

Pełne, wykonane z płyty o gr. 18mm, pokrytej obustronnie melaminą , w kolorze brzozy skandynawskiej.

Szafka 40 cm x 60 cm x h80 cm na nóżkach regulowanych , jednodrzwiowa z jedną półką .

Szafka 58 cm x 60 cm x h80 cm na nóżkach regulowanych , dwudrzwiowa z jedną półką .

Szafka 30 cm x 60 cm x h80 cm na nóżkach z 4 szufladami na prowadnicach.

Szafki kuchenne górne x 2 sztuki

Pełne, wykonane z płyty o gr. 18mm, pokrytej obustronnie melaminą, w kolorze brzozy skandynawskiej.

Szafka 64 cm x 40 cm x h70 cm, mocowana do ściany , z drzwiczkami pełnymi otwieranymi poziomo z jedną półką.

#### **8.Sprzęt AGD**

- Chłodziarka pod blatowa x 1 sztuka

Chłodziarka pod blatowa o pojemności netto 130 l, szerokości 56 cm, w klasie energetycznej A+.

System rozmrażania automatyczny.

Chłodziarka, kolor biały, A+, zdejmowany blat.

Wysokość: 84 cm, szerokość: 54 cm, głębokość: 60 cm, pojemność całkowita brutto: 135 l

PW - Przebudowa budynku gospodarczego na Centrum Integracji Społecznej, rewitalizacja obszaru ulic: Lublinieckiej, Stawowej i Dobrodzieńskiej poprzez zagospodarowanie terenu w celu nadania funkcji rekreacyjnej i gospodarczej na działkach 352/15, 269/2

Chłodziarka pod blatowa o pojemności netto 130 l, szerokości 56 cm, w klasie energetycznej A+. System rozmrażania automatyczny.

- **Zmywarka podblatowa x 1 sztuka**

Zmywarka do naczyń do zabudowy, wym. 45cm, z opcją wyparzania; Klasa energetyczna: A++szt. 1  
Wyposażona w asystenta dozowania, system regulacji położenia górnego kosza, 3-stopniowy.

- **Mikrofalówka x 1 sztuka**

Mikrofalówka o pojemności 23 litrów wyposażona w sterowanie elektroniczne i czytelny wyświetlacz, 5 poziomów mocy

- **Ekspres do kawy x 1 sztuka**

Ekspres automatyczny o mocy 1850 W, ciśnienie 15 bar, automatyczne spienianie mleka, wbudowany młynek ceramiczny żarnowy, funkcja Aroma Plus dla uzyskania mocniejszego espresso, zapamiętywanie ustawień ulubionej kawy oraz z automatyczne płukanie i usuwanie kamienia.

## 9. Zlew jednokomorowy

Zlew jednokomorowy wpuszczany w blat x 1 sztuka

500 x 400 mm

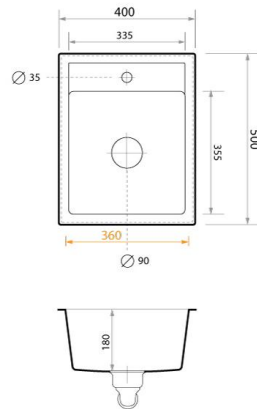
Rozmiar szafki: Szafka od 40 cm

Głębokość komory: 180mm

Waga: ok. 12kg

Odływ: 3 1/2

Skład: 20% dedykowanej żywicy  
80% kruszywo granitowe



## 10. Szafka porządkowa z brodzikiem porządkowym

Szafka porządkowa z brodzikiem porządkowym, zamykana x 1 sztuka



Wymiary zewnętrzne 50 cm x 50 cm x 150 cm.

PW - Przebudowa budynku gospodarczego na Centrum Integracji Społecznej, rewitalizacja obszaru ulic: Lublinieckiej, Stawowej i Dobrodzieńskiej poprzez zagospodarowanie terenu w celu nadania funkcji rekreacyjnej i gospodarczej na działkach 352/15, 269/2

Materiał; stal nierdzewna. Konstrukcja spawana, komora umywalki zabudowana z trzech stron, wymiary komory 320x300x150mm. Otwory wentylacyjne, przestawna półka, wysokość odpływu od podłogi 350 mm, wysokość do otworu pod baterię 500 mm, możliwość przełożenia drzwi, zamykana zamkiem zamocowanym w drzwiach .

### **11. Rzutnik z ekranem projekcyjnym x 1 sztuka**

Obszar zastosowania: projektory biurowe, projektory szkolne technologia , technologia DLP.

Rzutnik z ekranem projekcyjnym. Obszar zastosowania: projektory biurowe, projektory szkolne technologia , technologia DLP,

- **Rzutnik**

Wymagania: jasność 3300 ANSI Lumenów, rozdzielczość XGA (1024 x 768 Pixeli), format 4:3, kontrast 10000:1, technologia DLP, szumy pracy (dB(A))33, stosunek projekcji1,95-2,15:1, korekta trapezu ,3D, pilot , wbudowane głośniki 8 -wowe. Gwarancja 24 m

- **Ekran projekcyjny**

Wymiary 199 cm x 199 cm, przekątna 110, kontur czarny 4 cm. Ekran projekcyjny, ręcznie rozwijany, łatwy do zamontowania na ścianie lub suficie. Posiada białą, matową powierzchnię *Matt White*, z czarnym obramowaniem wokół ekranu dla zwiększenia kontrastu oglądanego obrazu. Wyposażony w cichy mechanizm zwijający z napędem sprężynowym. Istnieje możliwość regulacji wysokości rozwiniętego materiału przy pomocy systemu blokowania. Płótno zwijane jest do specjalnej kasetki, która zabezpiecza przed uszkodzeniami, kurzem lub innymi szkodliwymi czynnikami. Wyposażony w Lekki, składany stelaż, wygodny w transporcie. Podstawa trójnożna, metalowa, z gumowymi wykończeniami nóg, zawierające system blokowania. W zestawie: elementy montażowe .

### **12.Tablica magnetyczna**

Tablica magnetyczna sucha ścieralna x 1 sztuka na stojaku. Możliwość umieszczenia tablicy w poziomie lub pionie. Powierzchnia tablicy wykonana ze stali wysokiej jakości.

Wymiary tablicy: 75 x 120 cm.

Rama wykonana ze srebrnego aluminium z narożnymi łączeniami w kolorze szarym. Przesuwana półka na markery. Tablica jest zabezpieczona od góry poprzez zintegrowany system magnetyczny. Bezpieczna: tablica umieszczona jest na dwóch zabezpieczających uchwytach. Kilka możliwych poziomów ustawienia wysokości. Ruchoma - po zamocowaniu kółek do stojaków.



### **13.Wieszak na ubrania**

Wieszak na ubrania x 2 sztuki

Wieszak klasyczny na ubrania stojący z drewna w kolorze ecru RAL 9001. Wolno stojący na odzież wierzchnią i parasole. Wykonany z drewna, posiada wieszaki z drewnianymi zakończeniami, oraz zintegrowany stojak na parasole.

PW - Przebudowa budynku gospodarczego na Centrum Integracji Społecznej, rewitalizacja obszaru ulic: Lublinieckiej, Stawowej i Dobrodzieńskiej poprzez zagospodarowanie terenu w celu nadania funkcji rekreacyjnej i gospodarczej na działkach 352/15, 269/2



#### **14.Zestaw poręczy do toalety**

Zestaw poręczy do toalety dla osób niepełnosprawnych przy sedesie i przy umywalce x 1 sztuka

Uchwyt ( Al+ nylon, dla osób niepełnosprawnych, przy sedesowy) uchwyt kątowy mocowany do ściany wykonanie ze stali nierdzewnej pokrytej powłoką nylonową.

Uchwyt ( Al+ nylon, dla osób niepełnosprawnych, przy umywalkowy) poręcz stała wykonana ze stali nierdzewnej.

Uchwyt ( Al+ nylon, dla osób niepełnosprawnych, narożny przy sedesowy) uchwyt kątowy mocowany do ściany wykonanie ze stali nierdzewnej pokrytej powłoką nylonową.

Uchwyt ( Al+ nylon, dla osób niepełnosprawnych, narożny, przy umywalkowy) poręcz stała wykonana ze stali nierdzewnej.

Uchwyt łukowy uchylny ścienny dla osób niepełnosprawnych długości 600 mm, ogólnego zastosowania, wykonany z rurki ze stali nierdzewnej średnicy 25 mm, pokryty 5 mm warstwą antybakteryjnego białego nylonu . Odległość poręczy od ściany do środka rurki wynosi 65 mm .

Cechy i zalety produktu: właściwości antybakteryjne, ciepłe w dotyku, zestaw montażowy w komplecie, łatwe w utrzymaniu czystości.

Materiał - stal nierdzewna

Wykończenie - pokrycie białym nylonem, rodzaj powłoki nylon, grubość powłoki 5 mm.

Typ poręczy: uchylna , łukowa, prysznicowa.

Długość poręczy -600 mm.

Średnica rurki : 35 mm.

Maksymalne obciążenie: 120 kg.

Średnica otworów: 6.5 mm.

Ilość otworów mocujących: wkręty 5.5 x 60 mm, kołki 8 x 60 mm. Mocowanie systemowe zgodne z wymaganiami producenta oraz warunkami technicznymi, wymaganiami dostosowania pomieszczeń dla osób niepełnosprawnych.

#### **15.Lustra do toalet**

Lustra do toalety x 2 sztuki

Wymiary : 60 cm x 60 cm w ramce stalowej zamocowane do ściany pod kontem za pomocą stalowych uchwytów . Lustro uchylne z bocznymi ramami 600x600mm fi25mm (stal nierdzewna).

PW - Przebudowa budynku gospodarczego na Centrum Integracji Społecznej, rewitalizacja obszaru ulic: Lublinieckiej, Stawowej i Dobrodzieńskiej poprzez zagospodarowanie terenu w celu nadania funkcji rekreacyjnej i gospodarczej na działkach 352/15, 269/2



Lustro uchylne znajdzie zastosowanie w łazienkach oraz toaletach przystosowanych dla osób niepełnosprawnych; seniorów oraz osób o ograniczonym zakresie ruchowym. Regulacja lustra pozwala na ustawienie kąta nachylenia według potrzeby osoby korzystającej.

#### 16. Wyposażenie toalet

- Pojemniki na papier toaletowy x 2 sztuki

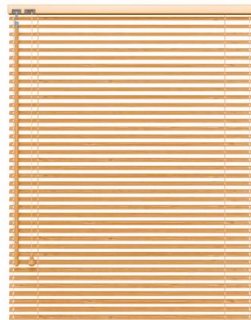
Pojemnik stalowy . Montowany na ścianie. Wziernik poziomy papieru. Zamykany na kluczyk

- Kosz na śmieci do toalety 2 sztuki .Kosz pedałowaty o pojemności 14 litrów, stalowy nierdzewny matowy.
- Pojemniki na ręczniki papierowe x 2 sztuki .Wykonany ze stali nierdzewnej . Montowany na ścianie. Wziernik poziomy papieru. Zamykany na kluczyk.
- Kosz na zużyte ręczniki papierowe 2 sztuki. Kosz ażurowy stalowy na zużyte ręczniki papierowe o pojemności 30 litrów.
- Pojemnik z dozownikiem na mydło x 2 sztuki . Dozownik stalowy na mydło w płynie 1 litrowy, Wykonany ze stali nierdzewnej . Montowany na ścianie. Wziernik poziomy mydła. Zamykany na kluczyk.
- Szczotka do WC x 2 sztuki . Stalowa nierdzewna matowa, naścienna montowana do ściany .
- Kosze na śmieci x 2 sztuki Kosz pedałowaty o pojemności 30 litrów, stalowy nierdzewny matowy.

#### 17. Wewnętrzne żaluzje listewkowe

Żaluzja drewniana zastosowania wewnętrznego robiona na wymiar. Kolor drewna brzoza skandynawska.

Wymiary : sz.90 cm x dł.205 x 2 sztuki , sz.146 cm x dł.205 cm x 4 sztuki, sz.180 cm x dł. 205 cm x 1 sztuka .



Uchwyty uniwersalne do montażu, do sufitu. Maskownica Jeżeli żaluzja ma być zamontowana na uchwytych bezinwazyjnych, nasunięta na górę ramy okiennej a następnie zaciśnięta i dokręcona



PW - Przebudowa budynku gospodarczego na Centrum Integracji Społecznej, rewitalizacja obszaru ulic: Lublinieckiej, Stawowej i Dobrodzieńskiej poprzez zagospodarowanie terenu w celu nadania funkcji rekreacyjnej i gospodarczej na działkach 352/15, 269/2

śruba. Ilość uchwytów montażowych uzależniona jest od szerokości zamówionej żaluzji. W celu uzyskania jak najdokładniejszych rozmiarów, należy zmierzyć wysokość skrzydła okiennego oraz szerokość zakrywającą szybę, lecz nie kolidującą z klamką.

#### **18. Wyposażenie kuchni**

- Zestaw filiżanek do kawy x 14 sztuk
- Porcelana w kolorze ecru RAL 9001
- Zestaw szklanek x 14 sztuk
- Szkło przeźroczyste, gładkie
- Zestaw talerzyków deserowych x 14 sztuk
- Porcelana w kolorze ecru RAL 9001
- Komplet łyżeczek do herbaty wykonany jest z stali nierdzewnej

#### **14. Inwestycja nie powoduje zmian podziałów urbanistycznych.**

Rewitalizacja obszaru ulic Lublinieckiej, Stawowej i Dobrodzieńskiej poprzez zagospodarowanie terenu w celu nadania funkcji rekreacyjnej i gospodarczej na działkach 352/15, 269/2. Proponowane rozwiązanie nie powoduje zmian podziałów urbanistycznych. Zachowuje istniejące podstawowe wymiary.

Wymiary działki 269/2 : szerokość (oś północ - południe) 63.85 m, długość ( wschód - zachód), granica północna 39.20 m, granica południowa 45.10 m - bez zmian.

Wymiary działki 352/15: szerokość przy ul. Dobrodzieńskiej 86,97m, szerokość granicy od południa 50.22 m długość od strony zachodniej 278,27m, długość od strony wschodniej 319.27m- bez zmian.

Odległość od sąsiedniej działki nie zabudowanej o nr 268/2 wynosi 6.12 m

Odległość od istniejącego budynku szkoły na tej samej działce nr 269/2 wynosi 7.22 m

#### **15. Ochrona środowiska**

Projektowana inwestycja nie wywiera wpływu na środowisko naturalne oraz higieny i zdrowia użytkowników projektowanych obiektów budowlanych i ich otoczenia w zakresie zgodnym z przepisami odrębnymi.

#### **16. Miejsca gromadzenia odpadków.**

Inwestycja: Przebudowa budynku gospodarczego na centrum integracji społecznej, rewitalizacja obszaru ulic: Lublinieckiej, Stawowej i Dobrodzieńskiej poprzez zagospodarowanie terenu w celu nadania funkcji rekreacyjnej i gospodarczej na działkach 352/15, 269/2 wykorzystuje istniejące miejsca gromadzenia odpadków, które znajdują się przy istniejącej szkole w sąsiedztwie budynku Centrum Integracji Społecznej. Lokalizacja na tej samej działce przy ul. Lublinieckiej 21. W celu obsługi usuwania śmieci z terenu całego obszaru opracowania proponuje się nawiązanie współpracy z miejskimi służbami porządkowymi, które będą systematycznie opróżniały kosze, w zależności od zapotrzebowania, w ramach obsługi przestrzeni miejskiej.

#### **17. Dostępność dla osób niepełnosprawnych.**

Projekt pt. Przebudowa budynku gospodarczego na Centrum Integracji Społecznej, rewitalizacja obszaru ulic: Lublinieckiej, Stawowej i Dobrodzieńskiej poprzez zagospodarowanie terenu w celu nadania funkcji rekreacyjnej i gospodarczej na działkach 352/15, 269/2 zapewnia pełną dostępność osób niepełnosprawnych ruchowo poprzez brak barier terenowych. W tym celu zastosowano spadki terenu nie większe niż 4 %. Budynek Centrum Integracji społecznej został wyposażony w rampę o spadku 6 % w celu pokonania różnicy poziomu posadzki budynku a terenem od strony wejściowej.

PW - Przebudowa budynku gospodarczego na Centrum Integracji Społecznej, rewitalizacja obszaru ulic: Lublinieckiej, Stawowej i Dobrodzieńskiej poprzez zagospodarowanie terenu w celu nadania funkcji rekreacyjnej i gospodarczej na działkach 352/15, 269/2

## 18.Ochrona przeciwpożarowa.

- **Parametry budynku i wymiary budynku**

Powierzchnia użytkowa : 54.09 m<sup>2</sup>

Powierzchnia zabudowy : 69.93 m<sup>2</sup>

Kubatura budynku : 235.65 m<sup>3</sup>

Ilość kondygnacji - 1 naziemna

Wysokość w kalenicy: 4.06 m

Wysokość w szczycie ściany szczytowej 4.40 m

Szerokość zewnętrzna budynku : 13.29 m

Długość zewnętrzna budynku : 5.29 m

Wysokość budynku – 1 kondygnacja nadziemnych, budynek N (niski ).

Funkcja : edukacyjna

- **Odległość od obiektów sąsiednich**

Investycja nie powoduje zbliżeń do sąsiednich budynków.

Wymóg odległościowy dla przedmiotowej inwestycji jest spełniony.

Odległość od sąsiedniej działki nie zabudowanej o nr 268/2 wynosi 6.12 m

Odległość od istniejącego budynku szkoły na tej samej działce nr 269/2 wynosi 10.10m

- **Kategoria zagrożenia ludzi**

Budynek Centrum Integracji społecznej zalicza się do klasy ZL III kategorii zagrożenia ludzi.

- **Strefy zagrożenia wybuchem**

Użytkownicy jak i inwestor nie przewidują pomieszczeń zagrożenia wybuchem.

- **Odporność ogniowa elementów budynku**

Wszystkie elementy budynków powinny spełniać wymagania materiału nierozprzestrzeniającego ognia. Elementy drewniane konstrukcji i elewacji impregnować. Konstrukcję drewnianą dachu należy oddzielić przegrodą w klasie EI 30.

- **Strefy pożarowe**

Budynek stanowi jedną strefę pożarową.

- **Dojazd pożarowy do budynku**

Droga pożarowa do budynku ZLIII nie jest wymagana

- **Ewakuacja**

Długość przejść i dojść ewakuacyjnych - zachowana.

- **Podręczny sprzęt gaśniczy**

Gaśnica dla grupy pożarów: A, B, C

- **Instalacja elektryczna**

Budynek wyposażać w p.poż. główny wyłącznik prądu z rozłączaniem poza pomieszczeniami budynku. Budynek należy wyposażać w oświetlenie ewakuacyjne i awaryjne

- **Instalacje sanitarne**

Budynek nie wymaga stosowania hydrantów wewnętrznych.