

A B C D E F G H I J K L M N O P R S T U V W X Y Z

WOJEWÓDZKI ODDZIAŁ
NIEZAWISŁY OCHRONY ZABYTEKÓW
w Katowicach
DELEGATURA W CZĘSTOCHOWIE
ul. Piłsudskiego, ul. Witkowska 8

654

1. Obiekt

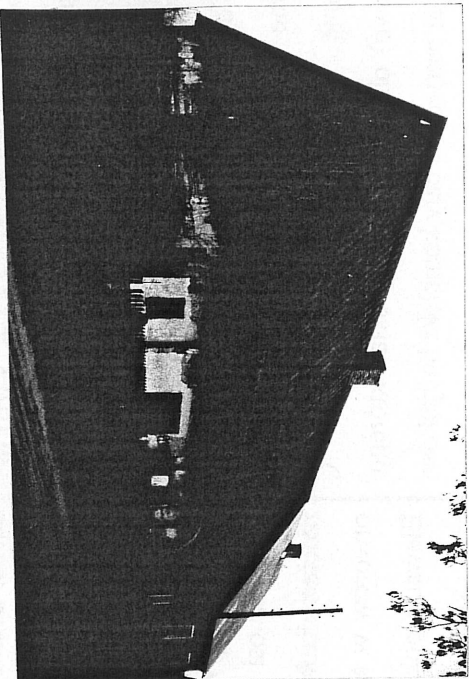
WYTWÓRNIĄ FAJEK CERAMICZNYCH (farfurnia)

2. Czas powstania
1 ćw. XIX w.

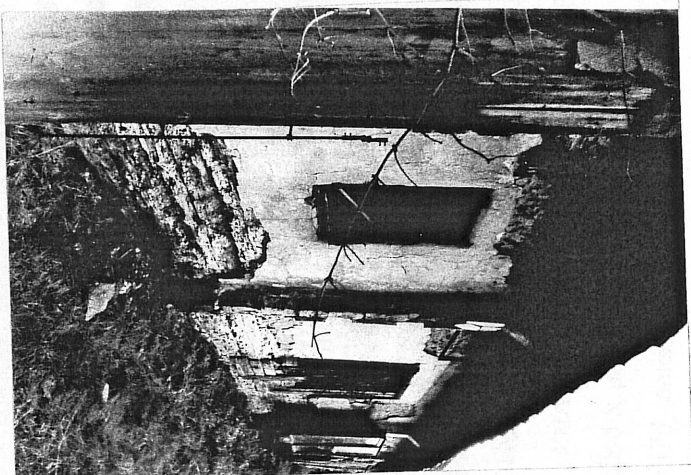
3. Miejscowość

ZBOROWSKIE

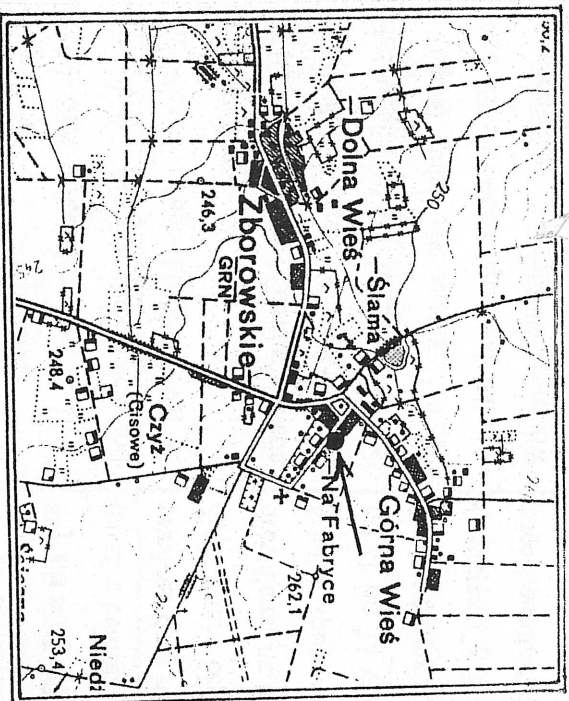
11. Zdjęcia, rzut, przekrój, sytuacja, orientacja



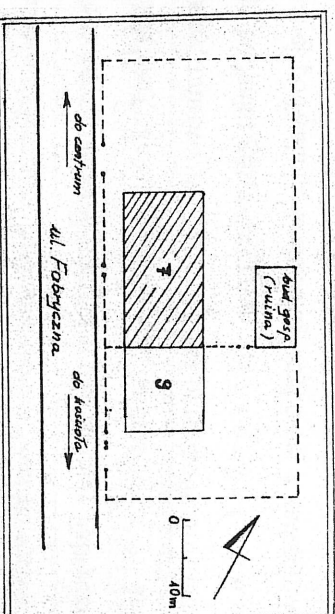
1. Widok od N-W (od strony ul. Fabrycznej)



2. Widok od S-E (od podwórka)



ORIENTACJA sk. 1: 25 000



SYTUACJA

4. Adres

UL. FABRYCZNA nr 7

nr hipoteczny

5. Przynależność administracyjna

województwo : śląskie
powiat : Lubliniec
gmina : Ciasna

6. Poprzednie nazwy miejscowości

7. Przynależność administracyjna do 1998 roku

województwo : częstochowskie
gmina : Ciasna

8. Właściciel i jego adres
PP. Państwo Gospodarstwa Leśne
"LASY PAŃSTWOWE"

Nadleśnictwo Lubliniec
Ul. Myśliwska 1

9. Użytkownik i jego adres

j. w.

10. Rejestr zabytków

Nr A-454/89 data 1989-05-02

Zborowskie - wieś wzmiankowana w 1640 roku (Borowskie) . Nazwa dzierżawcza od nazwiska hr. Zborowskiego, który w XVII w. założył tu hutę żelaza.

W poł. XVIII w. hr. Andrzej Garnier zakłada spółkę dla produkcji fajek fajansowych, na bazie pokładów glin których był właścicielem. Pierwszy wypał fajek dokonany był w październiku 1753 r.; obok fajek manufaktura podjęła produkcję innych wyrobów fajansowych (naczyń, figurek). Do Zborowskich sprowadzono na pocz. XVIII w. rzemieślników holenderskich, którzy kierować mieli produkcją fajek wzorowanych na holenderskich z Goudy i przestrzegać technologii i jakości produkcji.

Zapewne z tym okresem należy wiązać powstanie jednego zachowanego (częściowo) obiektu farfurni, w skład którego wchodził pierwotnie cały kompleks budynków i pieców produkcyjnych oraz obiektów pomocniczych jak np. płuczka gliny, kopalnia gliny.

Obiekt bez cech stylowych.

13. Opis (sytuacja, materiał i konstrukcja, rzut, bryła, elewacje, wnętrze, wyposażenie instalacje)

Sytuacja. Budynek usytuowany w północnej pierzei ulicy Fabrycznej (łączącej ul. Leśną przy której stoi kościół paraf. z centralną częścią wsi), kalenicowo do niej, na działce ok. 1/2 szerszej niż sąsiednie. Od wschodu do budynku przylega dom mieszkalny, murowany. Teren działki ogrodzony drewnianym i mieszanym płotem. W N-E narożniku działki ruina ceglanoego budynku gospodarczego. **Materiał, konstrukcja, technika.** Budynek drewniany, na drewnianej podwalinie, konstrukcji zrębowej z zawęglowaniami na obłap. Zrąb ściany utworzony z 8 belek spoczywających na podwalinie. Asortyment drewna zróżnicowany (szerokość belek od 16 do 18 cm, wys. od 21 do 33 cm.) . Ściana tylna tynkowana od wewnątrz, ślady tynków zachowane również od zewnętrznej strony. Tynk utrzymywany na ścianach przez gęsto wykonane na belkach zaciosy („drzazgi”) i skośnie wbijane kliny („zastrzyżły”). Pionowa murowana z kamienia granitowego narzutowego i cegły, nowsze wzmocnienia ścian (w części wschodniej – obmurowanie ścianką) oraz wewnętrzne zamurowanie otworu drzwiowego z cegły. System grzewczy murowany z cegły. Wnętrze białe, dachowa krokwiowo-jętkowa, ze ścianą stolcową pod każdą podłogą dachu. Ściana stolcowa podpierająca jętkę nie powiązana z ustrojem krokwiowo-jętkowym; tylko skrajne słupy ścian stolcowych powiązane są, przy pomocy przedłużonego miecza, z belką spinającą skrajne krokwie, nad poziomem stropu. Dach kryty arkuszami blachy o profilowanych krawędziach (do zakładu arkusz na arkusz).

Rzut, bryła. Budynek na rzucie prostokątą, w którym krótszy bok (ściana szczytowa) stanowi 1/2 długości dłuższego boku (10,15m x 20,30 m), przykryty dwuspadowym dachem. Wnętrze o regularnym podziale- przelotową sienią, na osi i czterema pomieszczeniami po obu stronach sieni. Pomieszczenia przylegające do sieni większe, na rzucie zbliżonym do kwadratu, pomieszczenia skrajne, prostokątne. Elewacja od zachodu bez otworów w ścianie kondygnacji dolnej; w ścianie szczytowej proste, małe, spągowe, drzwiczki na poziom strychu. Elewacja południowa od ulicy, z otworem wejściowym na osi, z belką nadproża uformowaną w odcinek płaskiego łuku. Symetrycznie do wejścia rozmieszczone otwory okienne, bliższe drzwi – zdwojone o podziale pionowym, dwukwaterowe, dalsze jednostkowe, o podziale wielokwaterowym. Układ okien odpowiada rozmieszczeniu pomieszczeń wewnątrz, dodatkowo przed lico ściany wysunięte są ostatki belek wewnętrznych ścian działowych. Elewacja północna, od podwórka ukształtowana analogicznie jak frontowa. Spód tynku widoczna konstrukcja obramień okien, w których belki łączone są na skośne zaciosy i zbijane drewnianymi kółkami.

C.d. wkładka

1. Miejscowość	2. Obiekt (nazwa jak w karcie)	3. Zawartość wkładki (nazwa obiektu lub materiału uzupełniającego)
ZBOROWSKIE	FARFURIA	c.d. pkt. 13 (opis)
Wytwórnia fajek		

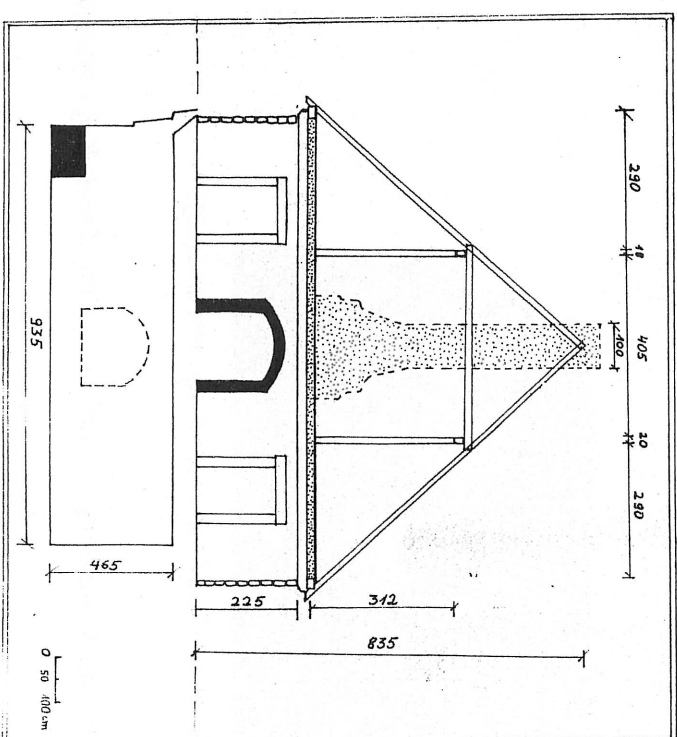
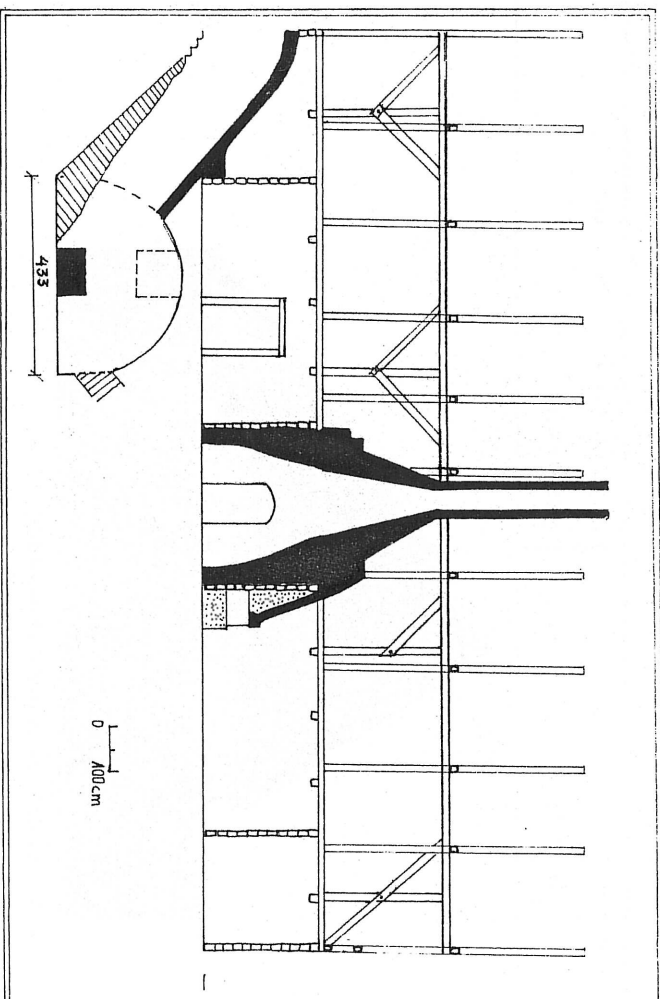
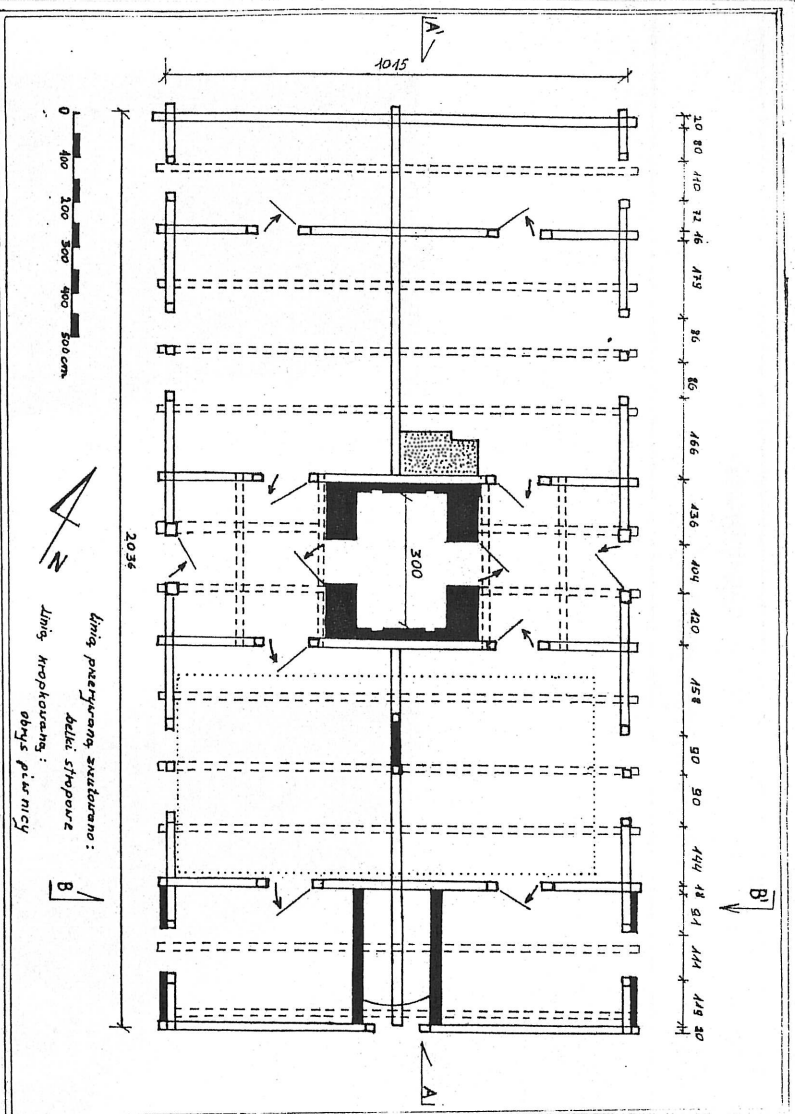
c.d. pkt 13

Stróp - nagi , ocieplany od góry polepą i ułożonym na niej pomostem z desek Wnetrze. Drzwi i : prostokątne , tępe (z wyjątkiem głównych – półtepych) , spągowe , na zawiasach pasowych . Drzwi do komory pieca zwiezione pełnym tuktem . Drzwi w pomieszczeniu południowo-zachodnim z zachowanymi słatym zamkiem . W ścianie dzielącej budynek wzdłuż osi , w części wschodniej zamurowany otwór drzwiowy , zapewne analogiczny otwór pod tynkiem w ścianie w części zachodniej budynku . Okna : małe – krosnowe , pojedyncze , o podziale wielokwadratowym ; duże - zdwojone , pojedyncze , o podziale wielokwadratowym . S c h o d y : na poddasze z sionki od północy i od południa – drewniane drabiniaste . W pomieszczeniu od wschodu sklepienie przykrywające zejście do piwnicy ; na nim (na osi) wsparta ściana działowa . Pierwotny otwór wejściowy do piwnicznego zejścia umieszczony w ścianie wschodniej (obecnie ściana dobudowanego budynku) – detalicie do zejścia możliwe przez wytwę w sklepieniu . Zejście sklepione tuktem odcinkowym , schody murowane , zachowane w górnym fragmencie , dalej zagruzowane . P i e c p r z e m y s ł o w y i s y s t e m g r z e w c z y : Centralnie umieszczona komora pieca wymiurowana z cegły wewnątrz nie tynkowana , z zewnątrz tynkowana ; na poziomie poddasza przewód kominowy pieca łączący się z przewodem trzonu kuchennego obklepiony gliną . Trzon kuchenny w pomieszczeniu na zachód od sieni w północnym trakcie budynku , zrujnowany . W innych pomieszczeniach brak trzonów kuchennych i pieców grzewczych jednak kształt kominia i jego konstrukcja świadczą p tym , że takie były . W komorze pieca symetrycznie rozmieszczone pary wnek stanowiących ujście kanałów grzewczych z piwnicy . W piwnicy wneka (zagruzowana) - dawnego paleniska i wlotu kanałów grzewczych . W ścianie południowej piwnicy skośny otwór o charakterze szybu , zapewne wentylacyjno-transportowego , pod nim ceglany fundament . P o d ł o g i : w komorze pieca i sieni – bruk , w pozostałych pomieszczeniach podłoga z desek , biała . W piwnicy posadzka nieokreślona – zagruzowana .

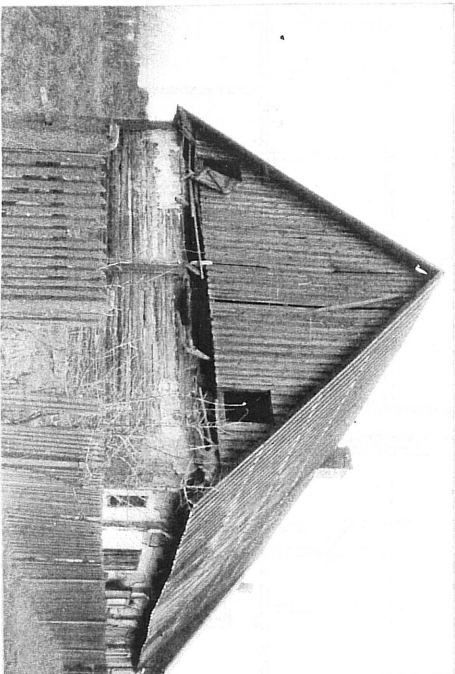
I. Miodkowska-Przepiórowska

Wkładkę założył :
(imię, nazwisko, data.)

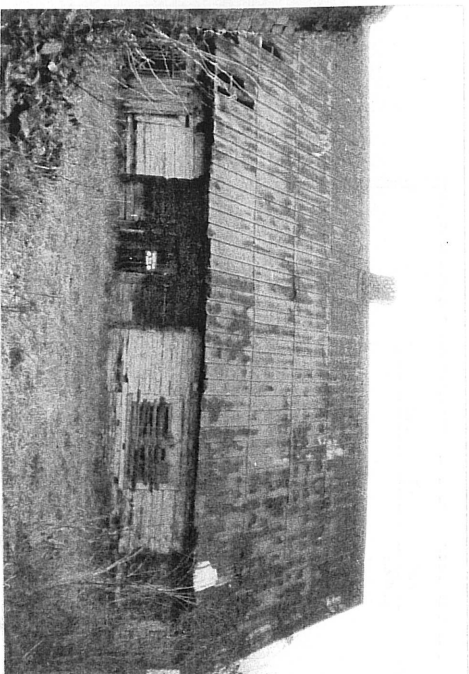
Miejsce przechowywania negatywów :



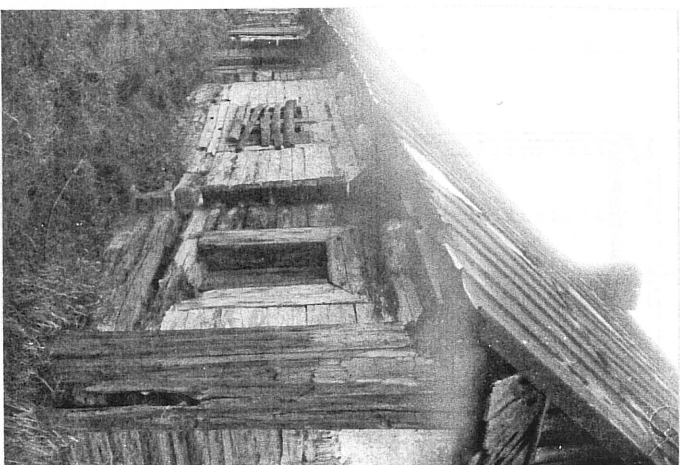
1. Miejscowość	2. Obiekt (nazwa jak w karcie)	3. Zawartość wkładki (nazwa obiektu lub materiału uzupełniającego)
ZBOROWSKIE	Farfurnia	c.d. pkt. 11 (dok. fotograf., rzut, przekroje)



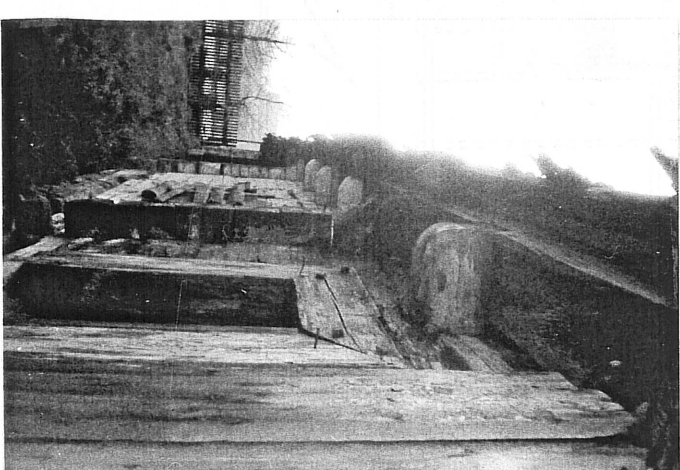
3. Ściana szczytowa północna



4. Widok budynku od podwórza (od str. wschodniej)



5. Narożnik NE budynku



6. Wysunięte poza zrąb „ostatki”

Iwona Młodkowska-Przepiórowska, Jacek Koj (wrzesień 1999)

Wkładkę założył:
(imię, nazwisko, data)

Miejsce przechowywania negatywów:

14. Kubatura	15. Powierzchnia użytkowa
Parter : 480 m ³	Parter : 200 m ²
Poddasze : 246 m ³	Poddasze : 200 m ²
Pivnica : 151 m ³	Pivnica : 40 m ²
Razem : 877 m ³	Razem : 440 m ²

18. Prace budowlane i konserwatorskie, ich przebieg i dokumentacja

Ściany zewnętrzne - stan b. zły, ściana szczytowo grożąca katastrofą
Pokrycie dachowe- nieszczerne
Strop - osłabiony w wyniku zamakania
Sklepienie zejścia do pivnicy - z pęknięciami
Sklepienia pivnicy - dobry
Obiekt słabo zabezpieczony przed dostępem osób trzecich

Brak informacji o pracach, zapewne nie prowadzono od ok. 20-tu lat

16. Przecznaczenie pierwotne Farfurnia (wytwórnia fajek ceramicznych)	17. Użytkowanie obecne Nieużytkowany (wykorzystywany na podręczny m.g.)
---	---

19. Stan zachowania (fundamenty, ściany zewnętrzne, ściany wewnętrzne, sklepienia, stropy, konstrukcje dachowe, pokrycie dachu, wyposażenie i instalacje)

20. Najpilniejsze postulaty konserwatorskie

Zabezpieczenie obiektu : otworów, pokrycia dachu, wsparcie grożącej zawaleniem ściany szczytowej

Możliwości prac remontowych i konserwatorskich :

Remont odtworzeniowy
lub
rozebranie całkowite części nadziemnej, drewnianej z pozostawieniem trzonu kominowego oraz reliktyw pieca i zaadaptowanie tych elementów w nowym budynku

21. Akta archiwalne (rodzaj akt, numer i miejsce przechowywania)

Jacek Koj, Stefan Zaleski, Zborowskie- Wytwórnia fajek ceramicznych- inwentaryzacja rozbiorkowa, mszpis, P.P.U.H „Acer”, 1991, archiwum SOZ Częstochowa, sygn. 1301

22. Bibliografia

Witold Segel, Manufaktura fajek glinianych w Zborowskiem, mszpis, Zborowskie, 1988, archiwum SOZ w Częstochowie, sygn. 1128

23. Źródła ikonograficzne i fotografia (rodzaj, miejsce przechowywania, sygnatury)

24. Uwagi różne

M KN CZ 11/00051801/8
dwule Nw 264/9 Km. 10 dw. Zborowskie psu, 01.11.91

25. Opracował

Iwona Młodkowska-Przepiórowska, wrzesień 1999 r.

tekst

plany, rysunki

Jacek Koj, wrzesień 1999 r.

imię, nazwisko, data, podpis

zdjęcia fotogr. Iwona Młodkowska-Przepiórowska, wrzesień 1999 r.

imię, nazwisko, data, podpis

miejsce przechowywania negatywów Delegatura SOZ w Częstochowie

Karta po wypełnieniu podlega ochronie na podstawie przepisów prawa autorskiego

26. Adnotacje o inspekcjach, informacje o zmianach (daty, imiona i nazwiska wypełniających)

Właściciel: Grupa Ciasto - od 10.2011

27. Załączniki

Wkładka nr 1 i 2