

**Pałac w Bytnicy (pow. Krosno Odrzańskie)  
Wyniki badań architektonicznych  
oraz wnioski konserwatorskie**



**Autor opracowania:**

dr inż. arch. Andrzej Legendziewicz

Wrocław – Bytnica, grudzień 2012 r.

## 1. Spis zawartości opracowania

<b>1. Spis zawartości opracowania .....</b>	<b>2</b>
<b>2. Dane ogólne .....</b>	<b>3</b>
<b>3. Zagadnienia wstępne .....</b>	<b>4</b>
• 3.1 Podstawa i zakres opracowania	4
• 3.2 Opis pałacu	4
• 3.3 Analiza dotychczasowej literatury	5
<b>4. Wyniki badań architektonicznych .....</b>	<b>7</b>
• 4.1 Faza Ia (XVI wiek (?)) – piwnice nieznanego budynku	7
• 4.2 Faza Ib (XVI wiek (?)) – mury nieznanego budynku	7
• 4.3 Faza II Barok (XVIII w.) – pałac rodu von Rottenburg	7
• 4.4 Faza III Klasycyzm (ok. 1808 roku.) – przebudowa pałacu	9
• 4.5 Faza IV – (ok. 1902 roku) – przebudowa pałacu	10
• 4.6 Faza V- XX wiek	10
• 4.3 Podsumowanie badań	11
<b>5. Wnioski konserwatorskie .....</b>	<b>12</b>
• 5.1 Rewaloryzacja bryły i elewacji pałacu	13
• 5.2 Zmiana istniejącego krycia dachu	16
• 5.3 Rewaloryzacja wnętrza pałacu (sal parteru i piwnic):	17
• 5.4 Uwagi końcowe:	19
<b>6. Spis rycin archiwalnych, fotografii i rysunków .....</b>	<b>20</b>
• 6.1 Spis rycin archiwalnych	20
• 6.2 Spis fotografii stanu istniejącego	20
• 7.3 Spis rysunków	21
<b>7 Ilustracje .....</b>	<b>22</b>
• 7.1 Ryciny archiwalne	22
• 7.2 Fotografie stanu istniejącego	24
• 7.3 Rysunki	rys. 1-2

## **2. Dane ogólne**

### **2.1 Temat:**

Pałac w Bytnicy (pow. Krosno Odrzańskie). Badania architektoniczne oraz wnioski konserwatorskie

### **2.2 Lokalizacja:**

Pałac w Bytnicy, Bytnica 85, 66-022 Bytnica

### **2.3 Inwestor:**

Wojewódzki Urząd Ochrony Zabytków w Zielonej Górze

Lubuski Wojewódzki Konserwator Zabytków, ul. Kopernika 1, 65-063 Zielona Góra

### **2.4 Autor:**

dr inż. arch. Andrzej Legendziewicz

### **2.5 Rodzaj opracowania:**

Wyniki badań architektonicznych oraz wnioski konserwatorskie do remontu pałacu w Bytnicy (pow. Krosno Odrzańskie)

### **2.6 Podstawa opracowania**

Umowa z Inwestorem

*Inwentaryzacja architektoniczno-konstrukcyjna obiektu szkoły podstawowej w Bytnicy (pow. Krosno Odrzańskie)*, oprac. Z. Runge, M. Kwoka, K. Ejchman, Zielona Góra 1973

### **2.7 Literatura (wybór)**

1. B. Bielinis-Kopeć, *Pałac (Bytnica)*, Biała karta ewidencyjna obiektu, archiwum WKZ w Zielonej Górze, Zielona Góra 2000.
2. E. Blunck, W. Jung *Die Kunstdenkmäler des Kreises Crossen*, Berlin 1921, s. 6 i 16.
3. *Czas architektury zapisany. Zabytki województwa zielonogórskiego*, pod red. I. Peryt-Gierasimczuk, Zielona Góra 1998,
4. S. Kowalski, *Zabytki środkowego Nadodrza- Katalog architektury i urbanistyki*, Zielona Góra 1976 r.
5. D. Nowakowski, *Siedziby książęce i rycerskie księstwa głogowskiego w średniowieczu*, Wrocław 2008.
6. J. Tajchman, *Nowożytna stolarka w Polsce*, Studia i Materiały PKZ, PKZ, Warszawa 1979.
7. *Zamki, dwory i pałace województwa lubuskiego*, pod red. B. Bielinis-Kopeć, B. Skaziński, Zielona Góra 2007 r.

### **2.8 Cel i zakres opracowania:**

Przedmiotem opracowania jest przedstawienie wyników badań architektonicznych pałacu w Bytnicy. Badania architektoniczne oraz wizje lokalne przeprowadzono w grudniu 2012 roku.

### 3. Zagadnienia wstępne

#### 3.1 Podstawa i zakres opracowania

Niniejsze opracowanie, wykonane na zlecenie Wojewódzkiego Konserwatora Zabytków w Zielonej Górze, przygotowane zostało w związku z planowanymi pracami konserwatorskimi i budowlanymi w budynku pałacu w Bytnicy. Podczas prac badawczych przeprowadzonych w grudniu 2012 roku rozpoznano strukturę murów pałacu oraz ich przekształceń w zasięgu piwnicy. W oparciu o wykonane badania określono zasięg założenia barokowego z XVIII wieku oraz przekształceń z okresu klasycystycznej przebudowy w 1808 roku.

Wyniki badań architektonicznych posłużyły jako podstawa do sformułowania wniosków konserwatorskich.

#### 3.2 Opis pałacu

Założenia pałacowe zlokalizowane jest na niewielkim wzniesieniu górującym nad okolicą, w przy drodze łączącej Krosno Odrzańskie ze Świebodzinem. Pałac wzniesiony jest centrum dawnego miasteczka Nowa Bytnica, wchodzącego w skład obecnej wsi. Po zachodniej stronie rezydencji znajduje się niewielkie założenie parkowe.

Budynek pałacowy wzniesiono na planie zbliżonym do wydłużonego prostokąta na osi wschód-zachód, o wymiarach w obrysie zewnętrznym 53,7 metra / 14,6 metra, z fasadą zwróconą ku południowi. Parterową, podpiwniczoną bryłę nakryto dachem mansardowym, z poprzeczną kalenicą akcentującą dwukondygnacyjne ryzality z trójkątnymi tympanonami w osiach elewacji południowej i północnej. W narożniku południowo-zachodnim przylega do pałacu prostokątna parterowa przybudówka mieszcząca kotłownię.

Siedemnastoosiową, symetryczną, jednokondygnacyjną fasadę zaakcentowano w osi płytkim dwukondygnacyjnym trzyosiowym ryzalitem. Kompozycję architektoniczną elewacji ukształtowano jako gładką z wydatnym gzymsem podokapowym o mocno zatartym klasycznym profilu, oraz listwą wydzielającą partię cokołu. Prostokątne otwory okienne parteru zakomponowano regularnie ujmując je w gładkie opaski. Natomiast w cokole dość przypadkowo zakomponowano niewielkie otwory. Trójkątny tympanon pozbawiony jest dekoracji. W dolnych połaciach dachu mansardowego umieszczono w osiach dwa rodzaje lukarn: niewielkie półkoliste i większe prostokątne bezstylowe. Niemal analogicznie ukształtowano elewację północną. Ryzalit ukształtowano bez ryzalitu, natomiast poprzedzono półkolistym tarasem. Wspomnijmy, że zachodnia partia elewacji jest dwukondygnacyjna, a górne piętro wprowadzono w partii dolnej połaci dachu mansardowego.



Elewację wschodnią i zachodnią zakomponowano jako trzyosiowe czterokondygnacyjne. Dwie najniższe obejmują dwupoziomowe piwnice. Natomiast najwyższa stanowi ścianę szczytową dachu mansardowego. Analogicznie jak na elewacji frontowej okna ujęto w gładkie opaski.

Wnętrza pałacu mają układ trójtaktowy, trójpasmowy. W ryzalicie w osi znajduje się holl wypełniający trzy trakty. W jego części południowej zachowana jest dwubarwna posadzka marmurowa. Z niego prowadzą korytarze zlokalizowane w tracie środkowym z wejściami do pomieszczeń nakrytych stropami umieszczonych od frontu i ogrodu. Wspomnijmy, że sala skrajna od zachodu w trakcie tylnym została nakryta kolebą w osi północ-południe. Natomiast w sale pasma wschodniego oraz jedna pasma zachodniego w trakcie frontowym mają zachowane częściowo zatarte fasety. W korytarzu pasma wschodniego eksponowana jest kamienna posadzka analogiczna jak w holu. Komunikację pionową między parterem, piętrem i pierwszą kondygnacją piwnic zapewniają dwie klatki schodowe w trakcie tylnym jedna przy holu oraz druga centralnie w paśmie wschodnim. Nadmienić należy że, do pierwszej z nich prowadzi wejście w którym znajdują się boczne skrzydła czteroskrzydłowych drzwi z odcinkowym nadświetlem.

Pierwsza kondygnacja w piwnic niemal powiela rozkład parteru. Jedynie w części przestrzeni pod holem zlokalizowane są dwie komory nakryte sklepieniem ostrołucznym. Natomiast wszystkie komory traktu frontowego i tylnego w pasmach bocznych nakryte są sklepieniami kolebkowymi z lunetami których umieszczono otwory okienne. Sklepienia założono w osi wschód-zachód. Pomiędzy nimi znajduje się wąski korytarz nakryty sklepieniem odcinkowym. Drugą kondygnację piwnic tworzą dostępne z poziomu terenu trzy komory w skrajnej części u pasma wschodniego oraz klatka schodowa zlokalizowana w narożniku północno-zachodnim pasma zachodniego

Wspomnieć należy, że przy południowo-zachodnim narożniku pałacu znajduje się murowana piwnica, której mury obwodowe widoczne nad terenem od południa i zachodu. Ściany pozbawione wypraw mają eksponowany wątek kamienno-ceglany. Do wnętrza prowadzi wejście poziomu terenu od strony zachodniej. Wnętrze złożone z jednej, wtórnie podzielonej ścianami, komory nakrywa sklepienie kolebkowe. Z uwagi na zlokalizowaną w piwnicy kotłownię przy elewacji zachodniej pałacu znajduje się wysoki ceglany komin.

### 3.3 Analiza dotychczasowej literatury

Dotychczasowa literatura bardzo skromnie prezentuje pałac w Bytnicy. Jako pierwszy historię miejscowości i pałacu opublikowali autorzy w niemieckojęzycznym katalogu zabytków powiatu krośnieńskiego<sup>1</sup>. Ich ustalenia powtórzone zostały w dotychczasowej literaturze polskojęzycznej<sup>2</sup>.

<sup>1</sup> E. Blunck, W. Jung *Die Kunstdenkmäler des Kreises Crossen*, Berlin 1921, s. 6, 16, il. 15.

Natomiast średniowieczne wzmianki kronikarskie o zamku w Bytnicy oraz tezę o jego zniszczeniu w związku z budową obecnego pałacu przedstawia D. Nowakowski<sup>3</sup>. Niniejsze badania architektoniczne stanowią zatem pierwszą próbę weryfikacji tez prezentowanych w literaturze dotyczących istniejącego założenia pałacowego w Bytnicy.

---

<sup>2</sup> .in. *Czas architekturą zapisany. Zabytki województwa zielonogórskiego*, pod red. I. Peryt-Gierasimczuk, Zielona Góra 1998, s.37-38, S Kowalski, *Zabytki architektury województwa lubuskiego*, Zielona Góra 2010, s. 32

<sup>3</sup> D. Nowakowski, *Siedziby książęce i rycerskie księstwa głogowskiego w średniowieczu*, Wrocław 2008, s. 320-321

## **4. Wyniki badań architektonicznych**

Jak wspomniano we wstępie, w związku z planowanymi pracami budowlanymi przeprowadzono w grudniu 2012 roku badania architektoniczne pałacu Bytnicy. W jego murach stwierdzono występowanie kilku różniących się pod względem materiałowym i technologicznym wątków murów. Dało to podstawę do wskazania prawdopodobnego zasięgu założenia barokowego oraz jego przekształceń z okresu klasycyzmu. Ponadto wysunięto tezę o włączeniu w zasięg obecnej budowli pozostałości starszego założenia, być może z XVI wieku.

### **4.1 Faza Ia (XVI wiek (?)) – piwnice nieznanego budynku**

Najstarszym elementem istniejącego pałacu w Bytnicy, są dwie przylegające do siebie piwnice zlokalizowane pod holem w trakcie środkowym. Założono je na planie prostokąta o wymiarach we wnętrzu 3 metry na 7,5 metra. Nakryto je sklepieniami o wykroju ostrołucznym założonymi w osi wschód-zachód które oparto na odsadzkach fundamentowych i oporach w ścianach tarczowych. Do budowy użyto lokalnego kamienia polnego. Wspomnijmy, że oba te wnętrza dostępne są od strony zachodniej z wąskiego korytarza szerokości 1,5 metra. Prowadzą do nich umieszczone we wnękach otwory drzwiowe z węgarkami, do południowego o wykroju półkolistym a do północnego – odcinkowym.

### **4.2 Faza Ib (XVI wiek (?)) – mury nieznanego budynku**

Przy południowo-zachodnim narożniku obecnego pałacu stwierdzono mur szerokości 160 cm wykonany z lekko obrobionych kamieni polnych związanych zaprawą wapienno-piaskową barwy kremowej z grudkami niedolasowanego wapna. Drugą równoległą do niej ścianę wzniesioną w analogicznej technice zarejestrowano w odległości prawie 6,9 metra od pierwszej.

### **4.3. Faza II Barok (XVIII w.) – pałac rodu von Rottenburg**

Barokowy pałac zbudowano z fundacji rodu Rotenburg zapewne w XVIII wieku wykorzystując częściowo mury starszego założenia. Wzniesiono go na planie wydłużonego prostokąta o wymiarach w obrysie zewnętrznym około 53,7 metra / 14,6 metra w osi wschód-zachód z fasadą zwróconą ku południowi. Bryłę ukształtowano jako parterową z cokołem oraz z trójosiowymi dwukondygnacyjnymi ryzalitami akcentującymi wejścia na dłuższych elewacjach. Dach mansardowy kryty zapewne dachówką ceramiczną założono w układzie wielospadowym z poprzeczną kalenicą podkreślającą ryzality. Wokół rezydencji założono park krajobrazowy do którego brama prowadziła od zachodu.

Dłuższe elewacje pałacu, frontową i ogrodową, ukształtowano jako siedemnastoosiowe z trójosiowymi ryzalitami akcentującymi wejścia. Regularnie rozmieszczone prostokątne otwory okienne ujęto w gładkie opaski. Kompozycja elewacji parteru ustawiona została na zapewne boniowanym cokole zwieńczonym wydatną taśmą z prostokątnymi oknami z opaskami. Ściany zwieńczono wydatnymi, profilowanymi gzymsami o klasycznym profilu

Wysunięty o około 70 cm przez lico elewacji ryzalit frontowy otrzymał zbliżoną artykulację. W parterze, w osi środkowej, wprowadzono prostokątne wejście poprzedzone schodami i ujęto w je w gładkie obramienie. Okna piętra ozdobiono opaskami. Ryzalit zwieńczono trójkątnym tympanonem którym umieszczono kartusz herbowy. Ryzalit ogrodowy poprzedzono półkolistym tarasem. Jego artykulację parteru i piętra ukształtowano analogicznie jak od frontu. Zrezygnowano natomiast z trójkątnego tympanonu, który zastąpiono ściętym dachem.

Elewacje boczne, trzyosiowe i czterokondygnacyjne, otrzymały analogiczną kompozycję jak omówione powyżej. Regularny rytm wyznaczyły trzy osie okienne. Uskok w partii między parterem a piwnicami zaakcentowano profilowaną taśmą – kontynuując rozwiązanie z elewacji frontowej i ogrodowej. Najwyższą kondygnację wprowadzono w partii dolnych połaci dachu mansardowego i zwieńczono gzymsem o klasycznym profilu.

Pałac założono na klasycznym planie trójpasmowym, trójtraktowym. W parterze całe frontowy trakt pasma środkowego wypełniła sień, oświetlona dwoma oknami od południa. Otwierała się ona szeroką półkolistą arkadę na hol w trakcie tylnim ze schodami prowadzącymi na piętro oraz wyjściem na ogród. Prawdopodobnie przy zachodniej ścianie sieni zlokalizowano kominek. Oba pomieszczenia skomunikowano poprzez dwa otwory drzwiowe z pasmem wschodnim zachodnim. Wspomnijmy, że prowadziły one do korytarzy zlokalizowanych w trakcie środkowym.

Pasmo zachodnie mieściło zapewne wnętrza reprezentacyjne. W trakcie frontowym zlokalizowano największą z sal. Oświetlało ją pięć okien od południa. Na zachód od niej znajdowało się jeszcze jedno pomieszczenie oświetlone dwoma oknami od południa. Przy ścianie międzypasmowej ustawiono zapewne ozdobny kominek. Natomiast w trakcie tylnim umieszczono drugą dużą salę. Światło do niej wpadało przez trzy okna od północy. W kierunku zachodnim znajdowały się jeszcze dwa wnętrza – pierwsze z dwoma oknami i drugie z jednym. Mniejsze z nich, znajdujące się w narożniku nakryto sklepieniem kolebkowym a pozostałe otrzymały stropy.

Pasmo wschodnie rozplanowano w układzie trzytraktowym z korytarzem w wypełniającym trakt środkowy. Mieściły się w nim zapewne apartamenty właścicieli, które składały się z dwóch pomieszczeń połączonych ze sobą otworami na środku ścian. W trakcie frontowym znajdowały się dwa apartamenty. Zachodni składał się z pokoju oświetlonego dwoma oknami dopołudnia i garderoby (?) z jednym. Natomiast wschodni zakomponowano z większym pokojem oświetlonym jednym oknem od wschodu i trzema od południa oraz garderobę z jednym od strony frontowej. Trakt

ogrodowy zawierał apartament złożony z pokoju i garderoby, oświetlonych odpowiednio dwoma i jednym oknem od północy. Od pokoju w narożniku północno-wschodnim oddzielała go wspomniana wcześniej gospodarcza klatka schodowa. Jego wnętrze rozświetlały okna trzy od ogrodu i jedno od wschodu. Prawdopodobnie wszystkie wnętrza tego pasma nakryte były stropami.

Na piętrze wnętrza mieszkalne znajdowały się zapewne tylko w paśmie środkowym. Mieściły się tam zapewne hol ze schodami i dwie sale w trakcie frontowym.

Piwnice przeznaczono były na funkcję gospodarczą i magazynową adaptując dwie starsze komory. Warto nadmienić, że nakrywają je sklepienia kolebkowe o wykroju półkolistym z poprzecznymi lunetami. Wszystkie założono na osi wschód-zachód. Układ wnętrz powiela rozplanowanie parteru. Największe dwie komory długości 13,5 i 10,5 metra zlokalizowano w paśmie zachodnim. Do nich przylegały od zachodu dwie mniejsze długości 4,5 metra. W narożniku północno-zachodnim umieszczono schody prowadzące na zewnątrz.

Rozplanowanie pasma wschodniego także powiela układ kondygnacji powyżej. Zlokalizowano tu mniejsze komory dostępne wprost korytarza. Wspomnijmy, że pod skrajnymi komorami od strony wschodniej piwnice założono w dwóch poziomach a dolny dostępny był od zewnątrz.

Mury tej fazy wzniesiono w wątku blokowym z cegły o zróżnicowanym kolorze wypału od pomarańczowego do ciemno-czerwonego i formacie 6-6,5cm / 12,5-13,5 cm / 27-28,5 cm. Wiązanie zapewniła raczej słaba zaprawa wapienno-piaskowa, barwy piaskowo-kremowa z użytym wapnem pylistym. Do konstrukcji sklepień zastosowano cegły.

Prawdopodobnie w tym także okresie nakryto sklepieniem kolebkowym wnętrza przylegające do pałacu w narożniku południowo-zachodnim.

#### **4.4 Faza III Klasycyzm – około 1808 roku – przebudowa pałacu**

Analiza wzmianek źródłowych i literatury wskazuje, że klasycystyczną przebudowę pałacu zrealizowano w 1808 roku. Zakres prac w stosunkowo niewielkim stopniu spowodował zmiany w bryle i architekturze budowli. Pozostawiono barokowe rozmieszczenie otworów okiennych i drzwiowych a zapewne uproszczono detal elewacji. Prawdopodobnie wprowadzono stolarkę okienną o podziale krzyżem na cztery równe pola i szkleniem osadzonym w szprosach drewnianych.

Zdecydowanie więcej zmian wprowadzono we wnętrzach. W parterze wydzielono w holu klatkę schodową a kosztem sieni powiększono jedną z sal pasma zachodniego. Podzielno ją na dwie mniejsze oświetlone trzema oknami od południa. Natomiast po stronie wschodniej zachowano podział pomieszczeń. Na piętrze wydzielono klatkę schodową oraz korytarz w trakcie środkowym. Z niego poprowadzono otwory drzwiowe do trzech sal dwóch w trakcie frontowym i jednej tylnym.

Zmiany w układzie wnętrza pasma zachodniego zaowocowały podziałem komór w piwnicach. Ściany wprowadzono pod nowymi w parterze dzieląc duże komory na dwie mniejsze<sup>4</sup>.

Prace te zrealizowano z użyciem cegły słabo wypalanej barwy czerwono-pomarańczowej i formatu 7-7,5 cm/ 13,5-14,5cm/ 27-28 cm. Materiał ten układany w wążku blokowym i nieregularnym wiązała zaprawa wapienno-piaskowa, raczej słaba, barwy biało-kremowej.

#### 4.5 Faza IV – około 1902 roku – przebudowa pałacu

Analiza źródeł ikonograficznych oraz materiału budowlanego nasuwa przypuszczenie, że w 1902 roku budynek po raz kolejny przebudowano. Znaczącą zmianą w bryle pałacu było wprowadzenie piętra w elewacji ogrodowej pasma zachodniego. Zakomponowano go jako siedmioosiowy powielając kompozycję parteru. Na elewacjach ryzalitu frontowego wprowadzono gzymsy parapetowe oraz płaskie naczółki nad oknami i drzwiami. Natomiast od ogrodu ograniczono się jedynie do samych gzymsów parapetowych.

We wnętrzach wprowadzono nową stolarkę drzwiową m.in. w wejściu do klatki schodowej. Częściowo wymieniono także okna, osadzając nowe o podziale krzyżem na cztery nierówne pola (mniejsze - górne kwadratowe oraz większe - dolne prostokątne dzielone w połowie wysokości szczeblina). drewnianą - mniejsze). W salach parteru wprowadzono fasety pod stropami, w dwóch wariantach: prostszą - wklęsłą i bogatszą profilowaną w formie gzymsu

W zasięgu budynku przy połuniowo-zachodnim narożniku wprowadzono dwa otwory drzwiowe i jeden okienny od strony zachodniej oraz trzy okienne od południa. Wszystkie nakryto łękami odcinkowymi grubości 1 cegły.

Do prac użyto cegły maszynowej, dobrze wypalanej, w kolorze wiśniowo-czerwonym z wyciśniętą datą produkcji. Materiał ceramiczny o wymiarach 7 cm/ 14 cm/27 cm związała dość twarda zaprawa wapienno-cementowa, barwy jasno-szarej.

#### 4.6 Faza V - XX wiek

Ostatnie prace remontowe w pałacu związane były z adaptacją na szkołę objęty wprowadzeniem nowych drzwi wewnętrznych, kuchni oraz toalet w piwnicach. Ponadto w 1991 roku wymieniono dachówkę ceramiczną na cementową a na przełomie wieków w całości zewnętrzną stolarkę drzwiową i okienną.

<sup>4</sup> Nie można wykluczyć, że w paśmie wschodnim wprowadzono ściany murowane w miejsce szachulcowych co pociągnęło za sobą konieczność wprowadzenia podziału części komór.



#### **4.7 Podsumowanie badań**

W świetle przeprowadzonych badań architektonicznych wydzielono w strukturze murów pałacu rodu von Rottenburg kilka faz budowy i przekształceń. Barokowy pałac o skromnej architekturze i klasycznym trójpasmowym, trójtraktowym planie zrealizowano w XVIII wieku. W jego strukturze wykorzystano fragmenty starszego założenia. Pałac przebudowano dwukrotnie: w stylu klasycystycznym w 1808 roku oraz w 1902 roku. Przekształcenia wewnątrz objęły głównie pomieszczenia skrzydła zachodniego. W II połowie XX wieku pałac zaadaptowano na szkołę niszcząc zapewne zabytkowy wystrój wewnątrz.

## 5. Wnioski konserwatorskie

W oparciu o wyniki badań architektonicznych oraz studia porównawcze a także uwagi na prowadzone prace możliwe jest sformułowanie wniosków konserwatorskich do remontu elewacji i niektórych wnętrz pałacu w Bytnicy. Stan zachowania dają podstawę do przywrócenia klasycystycznego wystroju oraz przewrócenia kolorystyki z początku 1808 roku.

Natomiast w przypadku wnętrz, gdzie usunięto niemal w całości wystrój, konieczne wydaje się wskazanie na konieczność przywrócenia niektórych elementów wystroju wnętrz. Ponadto należy poddać pracom rewaloryzacyjnym sklepienie piwnice.

Odrębnym zagadnieniem jest uporządkowanie terenu najbliższego otoczenia pałacu, dawnego podjazdu od strony południowej oraz ogrodu, które wyłączono z zakresu niniejszego opracowania.

Zakres wniosków konserwatorskich będzie obejmował:

### 5.1. Rewaloryzację bryły i elewacji pałacu:

- odtworzenie brakujących i zatartych elementów wystroju na elewacjach;
- odtworzenie historycznych faktur elewacji;
- odtworzenie kolorystyki z czasu przebudowy (około 1808 roku);
- odtworzenie barokowej klasycystycznej stolarki okiennej z przywróceniem jej formy i kolorystyki.

### 5.2. Wymianę istniejącego pokrycia dachu:

- odtworzenie historycznego krycia dachu;

### 5.3. Rewaloryzację wnętrz pałacu (sal parteru i piwnic):

- odtworzenie niektórych elementów wystroju;
- rewaloryzacja wnętrz piwnic z przywróceniem historycznych posadzek oraz tynków;

Zaproponowany proces rewaloryzacji oraz zakres konserwacji mają na celu zachowanie zabytkowej struktury obiektu z pokazaniem jego walorów architektonicznych oraz historycznych. Przeprowadzenie procesu zgodnie z zaproponowanymi rozwiązaniami zachowa i wyeksponuje barokowe formy pałacu. Z uwagi na stan zachowania oraz specyfikę obiektu podczas prac renowacyjnych wskazany jest nadzór architektoniczno-konserwatorski.

### 5.1. Rewaloryzacja bryły i elewacji zamku:

Dla elewacji pałacu wnioskuje się:

- częściowo odtworzyć klasycystyczny wystrój elewacji z 1808 roku:
  - odtworzyć w oparciu o studia historyczne i porównawcze gzyms główny, taśmę między-kondygnacyjną, opaski oraz parapety okienne:
    - usunąć zniszczone i zatarte odcinki gzymsów (zwłaszcza w miejscach zacieków) a następnie uzupełnienie ich zaprawą wapienno-piaskową o analogicznych właściwościach jak istniejąca;
    - wykonać nowe elementy jako ciągnione, profilowane o formach prostych charakterystycznych dla epoki;
    - przed wykonaniem wszystkie profile odtwarzanych elementów należy zweryfikować w trybie nadzoru architektoniczno-konserwatorskiego;
  - odtworzyć boniowany cokół elewacji;
    - bonie wykonać jako gładkie z listwą pomiędzy nimi o wymiarach 2/3 cm;
  - przywrócić historyczną fakturę elewacjom:
    - detal architektoniczny (opaski, parapety, lizeny, gzymsy) wykonać jako gładki;
    - zachować istniejące niezniszczone wapienno-piaskowe wyprawy tynkarskie a usunąć jedynie tynki cementowe;
    - przed wykonaniem tynków zaleca się:
      - wzmocnić powierzchnię elewacji preparatem gruntującym np. *Silikatfestiger* firmy Remmers;
      - w miejscach zacieków w okonturowaniu tympanonu oraz wokół koszy rur spustowych elewację zabezpieczyć preparatem antyglonowym np. *Imprägnierung BFA* firmy Remmers;
    - odtworzyć fakturę elewacji:
      - wykonać warstwę wierzchnią z fakturą delikatnego baranka rzucanego z pędzla (do zaprawy użyć wypełniacza o zróżnicowanej frakcji);
    - **bezwzględnie przeprowadzić próby wykonania tynków oraz kolorystyki!**
- odtworzyć w oparciu o studia porównawcze klasycystyczną stolarkę okienną z początku XIX wieku z szkleniem na kit:

- w otworach okiennych osadzić stolarkę okienną krosnową dwudzielną dwupoziomową (podział krzyżem greckim, lub łacińskim) ze słupkiem i ślaniem w formie półwałka przenikającymi się,
  - skrzydła stolarki podzielić drewnianymi szprosami mniejsze szybki na 2/3 „szybek” lub w innym podziale w zależności od wielkości otworu (konieczne jest wykonanie rysunków rekonstrukcyjnych i zestawieniowych dla poszczególnych typów okien);
  - całość stolarki pomalować w kolorze jasnoszarym (Achtgrau wg tabeli STO Top Holzlasur) lub zielonym (Rosedegrun wg tabeli STO Top Holzlasur);
- w wejściach na elewacji południowej i północnej oraz zachodniej i wschodniej wprowadzić stylizowaną klasycystyczną stolarkę drzwiową:
  - w wejściach w ryzalitach drzwi o konstrukcji ramowo-płycinowej czteropolowej z wprowadzonymi na styku płycin profilowanymi listwami,
    - na drzwiach zamontować klamkę o stylizowanych prostych formach klasycystycznych opracowaną przez artystę kowala;
    - całość stolarki pomalować w kolorze jasnoszarym (Achtgrau wg tabeli STO Top Holzlasur) lub zielonym (Rosedegrun wg tabeli STO Top Holzlasur);
  - ponad otworami drzwiowymi wprowadzić nadświetla:
    - w otworach osadzić stylizowanych prostych formach klasycystycznych stolarkę okienną z XIX wieku z szkleniu na kit i podziałach oraz kolorystyce analogicznych jak w pozostałych oknach
    - otwór zabezpieczyć poprzez wprowadzenie stylizowanej kraty klasycystycznej o prostej formie:
    - elementy kute opracować kowalsko i pomalować w grafitowym matowym kolorze;
  - w wejściach bocznych drzwi o konstrukcji deskowej zdwojonej z romboidalnym układem desek na awersie z krawędziami profilowanymi;
    - na drzwiach zamontować klamkę o stylizowanych prostych formach klasycystycznych opracowaną przez artystę kowala;
    - całość stolarki pomalować w kolorze jasnoszarym (Achtgrau wg tabeli STO Top Holzlasur) lub zielonym (Rosedegrun wg tabeli STO Top Holzlasur);
  - w wejściu do kotłowni drzwi o konstrukcji metalowej obitej na awersie kratownicą prostokątną z bednarki szerokości 5 cm;
    - na drzwiach zamontować klamkę o stylizowanych prostych formach klasycystycznych opracowaną przez artystę kowala;

- drzwi pomalować w kolorze grafitowym matowym;
- rozebrać przylegającą do elewacji południowej bezstylową werandę;
- odtworzyć w prostej stylizowanej klasycystycznej formie balustradę tarasu od strony ogrodu;
- bezwzględnie usunąć z elewacji wszystkie bezstylowe elementy techniczne (lampy, rury kanalizacji, przewody przyłącza, daszki nad wejściami itp);
  - przy wejściach ewentualnie wprowadzić stylizowane lampy oświetleniowe;
  - szafki przyłącza elektrycznego zamknąć drzwiczkami o prostej formie stylizowanej (blacha obita kratownicą prostokątną z bednarki szerokości 5 cm i malowana kolorze grafitowym);
  - rysunek szczegółowy wprowadzanego detalu przedłożyć do uzgodnienia w WKZ w Zielonej Górze;
- przebudować komin kotłowni przylegający do elewacji zachodniej pałacu;
- wykonać nad помещением kotłowni taras z murowaną balustradą:
  - posadzkę tarasu wykonać jako szczelną, kamienną w odprowadzeniu wód opadowych poza obrys kotłowni;
  - balustradę wykonać o prostej formie jako ażurową lub jako pełną;
  - przed wykonaniem tarasu bezwzględnie usunąć ciężką zasypkę nad sklepieniem kotłowni a w jej miejsce wprowadzić nową np. z keramzytu;
- ewentualnie w tympanonie ryzalitu południowego odtworzyć w oparciu o studia historyczne i ikonograficzne herb rodu von Rottenburg:
  - rysunek szczegółowy herbu przedłożyć do uzgodnienia w WKZ w Zielonej Górze;
- mury obwodowe zabezpieczyć poprzez wprowadzenie izolacji oraz tynków renowacyjnych:
  - w pasie przyziemia (cokołu) wykonać trójwarstwowe tynki renowacyjne zgodnie z instrukcją WTA oraz kartami technicznymi producentów;
    - system tynków powinien składać się z:
      - obrzutki – *Spezial Vorspritzmörtel*;
      - tynku podkładowego magazynującego sole – *Grundputz*;
      - tynku renowacyjnego – *Sanierputz – stara biel*;
      - tynku nawierzchniowego – *Feinputz*;
    - wokół murów należy wykonać izolację pionową z folii kubetkowej zabezpieczoną od góry;
    - partię cokołową tynków docelowo zabezpieczyć poprzez hydrofobizację preparatem paroprzepuszczalnym i hydrofobizacyjnym np. *Funcosil AS* firmy Remmers;

- przywrócić klasycystyczną kolorystykę i fakturę elewacjom;
- bezwzględnie przeprowadzić badania stratygrafii tynków w celu określenia chronologii kolorystyki;
  - badania opracowane przez konserwatora technologa przedłożyć w WKZ w Zielonej Górze;
- opracować szczegółowy projekt remontu konserwatorskiego elewacji
  - rysunki szczegółowe odtwarzanego detalu uzgodnić w WKZ w Zielonej Górze;
- na wszystkich parapetach oraz gzymsach należy wykonać nowe obróbki blacharskie z blachy miedzianej lub tytanowo-cynkowej;
- **prace należy przeprowadzić pod nadzorem architektoniczno-konserwatorskim,**

## 5.2. Zmiana istniejącego krycia dachu

Dla istniejących dachów postuluje się:

- bezwzględnie zachować istniejącą geometrię połaci oraz konstrukcję więźby dachowej;
  - podczas wymiany pokrycia dachu dokonać niezbędnych napraw konstrukcji zwłaszcza końcówek krokwi oraz elementów w koszach;
- bezwzględnie zachować istniejące w części zachodniej dachu przewody kominowe;
- zachować istniejący profilowany gzyms (deskę) między połaciami dachu mansardowego lub odtworzyć ją wg zachowanych fragmentów i poddać ją zabiegom konserwatorskim:
  - istniejące elementy zachować i oczyścić poprzez dwukrotne smarowanie niskoprocentowym ługiem sodowym;
    - uszkodzenia uzupełnić flekami drewnianymi o zgodnym usłojeniu;
    - odtworzyć wg zachowanych profili zniszczone odcinki gzymsu a drobne uszkodzenia żywicami z wiórami;
    - elementy pomalować w kolorze Palisander wg tabeli STO Top Holzlasur;
- zmienić sposób krycia z dachówki cementowej zakładkowej na ceramiczną karpiówkę w kryciu pojedynczym (tzw. łuska);
  - nowe pokrycie wykonać z dachówki karpiówki o wykroju półkolistym
    - z uwagi na charakter obiektu dachówkę zestawić w trzech kolorach: naturalny czerwony (35 %),czerwona angoba (40 %), ciemna angoba (brązowa 25 %);
    - przed układaniem materiałów ceramiczny przemieszać w celu uzyskania niejednorodnych wybarwień płaci;
- w oparciu o przekazy ikonograficzne odtworzyć na dolnych połaciach trzy półkoliste lukarny;



- wprowadzić i odtworzyć w oparciu o studia porównawcze klasycystyczną stolarkę okienną z początku XIX wieku z szkleniem na kit,
  - jasnoszarym (Achtgrau wg tabeli STO Top Holzlasur) lub zielonym (Rosedegrun wg tabeli STO Top Holzlasur);
- wszystkie obróbki blacharskie oraz rynny i rury spustowe wykonać z blachy miedzianej lub tytanowo-cynkowej;
- opracować projekt remontu konstrukcji oraz wymiany pokrycia dachu:
  - rysunki szczegółowe odtwarzanego detalu uzgodnić w WKZ w Zielonej Górze;
- **prace należy przeprowadzić pod nadzorem architektoniczno-konserwatorskim,**

### 5.3. Rewaloryzacja wnętrza pałacu (sal parteru i piwnic):

Do poprawnego ukształtowania części wnętrza pałacu wysuwa się następujące postulaty:

- z uwagi na funkcję obiektu zachować istniejący układ wnętrza na wszystkich kondygnacjach;
- na parterze w salach pasma wschodniego oraz jednej z sal pasma zachodniego poddać zabiegom konserwatorskim fasety pod stropami:
  - odtworzyć zniszczone lub zatarte odcinki faset z materiału analogicznego jak zachowane;
    - w pokoju nauczycielskim wprowadzić imitację podciągu w celu rozdzielenia różnych profili faset
  - ewentualnie przywrócić historyczną kolorystykę wnętrzom z fasetami;
  - w salach parteru przeprowadzić badania stratygrafii tynków oraz badania sondażowe na ścianach w celu rozpoznania chronologii kolorystyki oraz stanu zachowania malatur;
    - opracować szczegółowy program konserwatorski (przez konserwatora technologa) konserwacji zachowanego detalu;
    - wyniki badań stratygraficznych oraz program konserwatorski przedłożyć do uzgodnienia w WKZ w Zielonej Górze;
  - we wnętrzach z fasetami wprowadzić oświetlenie formie stylizowanych żyrandoli zawieszonych na suficie;
    - przewody elektryczne prowadzić w spoinach na poziomie ok. 20 cm nad posadką;
- zachować istniejącą belkę podciągu w holu:
  - na belce przeprowadzić badania stratygraficzne kolorystyki;

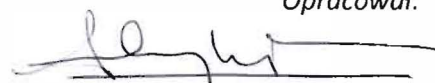
- opracować dla belki szczegółowy program konserwatorski (przez konserwatora technologa);
  - wyniki badań stratygraficznych oraz program konserwatorski przedłożyć do uzgodnienia w WKZ w Zielonej Górze;
- poddać zabiegom konserwatorskim nadświetle oraz boczne skrzydła czteroskrzydłowej stolarki drzwiowej prowadzącej do klatki schodowej:
  - większe ubytki w stolarcie uzupełnić „flekami” z identycznego gatunku drzewa w zgodnym kierunku usłojenia;
  - mniejsze uszkodzenia i ubytki wypełnić żywicami z wiórami drewnianymi;
  - na stolarcie przeprowadzić badania stratygraficzne kolorystyki;
  - opracować dla stolarki szczegółowy program konserwatorski (przez konserwatora technologa);
    - wyniki badań stratygraficznych oraz program konserwatorski przedłożyć do uzgodnienia w WKZ w Zielonej Górze;
- poddać zabiegom konserwatorskim kamienną posadzkę w holu i przy klatce schodowej w paśmie wschodnim;
  - delikatnie usunąć cementową spoinę w posadzce;
  - marmurowe płyty bezwzględnie zachować i delikatnie oczyścić;
  - opracować dla posadzki szczegółowy program konserwatorski (przez konserwatora technologa);
    - program konserwatorski przedłożyć do uzgodnienia w WKZ w Zielonej Górze;
- w piwnicach oraz w kotłowni z uwagi na silne zawilgocenie ścian obwodowych, występowanie pleśni na sklepieniach i ścianach oraz odspojenie tynków należy je usunąć w całości wraz z kaflami:
  - przed skuciem tynków przeprowadzić ich sondażowe badania stratygraficzne w celu określenia ich kolorystyki;
  - na całej wysokości pomieszczeń i na sklepieniach wykonać trójwarstwowe tynki renowacyjne zgodnie z instrukcją WTA oraz kartami technicznymi producentów;
    - system tynków powinien składać się z:
      - obrzutki – *Spezial Vorspritzmörtel*;
      - tynku podkładowego magazynującego sole – *Grudnputz*;
      - tynku renowacyjnego – *Sanierputz – stara biel*;
      - tynku nawierzchniowego – *Feinputz*;

- ściany przed wykonaniem tynków wielokrotnie posmarować preparatem antygrzybicznym (np. *Boramon* firmy Altax)
- tynki nawierzchniowe wykonać o lekko zgładzanej fakturze (tzw. spod rękawicy);
- oświetlenie w partii piwnic wprowadzić w formie współczesnych kinkietów na ścianach tarczowych lub o prostej współczesnej formie na sklepieniach;
- w piwnicach wprowadzić posadzki ceramiczne lub kamienne w miejsce istniejących;
  - posadzki wykonać z płyt ceramicznych 20/20 cm i grubości 4 cm lub kamiennych 20/20 cm o płomieniowanej fakturze i grubości 2 cm
  - płyty ułożyć w tzw. „karo” lub prostokątnie z obwódką w tzw. „karo”.
  - przed wykonaniem posadzek wykonać szczelne warstwy pod nimi;
  - w zasięgu trzech komór przy elewacji wschodniej usnąć zasyпки nad sklepieniami i wykonać je jako lekkie np. z użyciem keramzytu;
- ewentualnie w wejściach do pomieszczeń piwnic wprowadzić drzwi o konstrukcji deskowej zdwojonej z romboidalnym układem desek na awersie z krawędziami profilowanymi;
  - na drzwiach zamontować klamkę o stylizowanych prostych formach klasycystycznych opracowaną przez artystę kowalą;
  - całość stolarki pomalować w kolorze jasnoszarym (Achtgrau wg tabeli STO Top Holzlasur) lub zielonym (Rosedegrun wg tabeli STO Top Holzlasur);
- opracować szczegółowy projekt remontu konserwatorskiego wnętrza pałacu;
  - rysunki szczegółowe odtwarzanego i wprowadzanego detalu uzgodnić w WKZ w Zielonej Górze;
- prace należy przeprowadzić pod nadzorem architektoniczno-konserwatorskim,

#### 5.4 Uwagi końcowe:

- 1). Wszystkie omówione powyżej prace należy wykonać bezwzględnie w porozumieniu z Lubuskim Wojewódzkim Konserwatorem Zabytków oraz pod nadzorem konserwatorskim.
- 2). Prace przy konserwacji i remoncie należy bezwzględnie przeprowadzić pod nadzorem badawczym oraz architektoniczno-konserwatorskim.
- 3). W przypadku pojawienia się nowych faktów nieznanых podczas opracowywania niniejszego tekstu, nieścisłości lub pytań należy bezwzględnie skontaktować się z autorem opracowania w celu wyjaśnienia.

Opracował:



dr inż. arch. Andrzej Legendziewicz

## 6. Spis rycin, fotografii i rysunków

### 6.1 Spis rycin archiwalnych

Ryc. 1. Bytnica (pow. Krosno Odrzańskie), pałac w widoku od południa (za: E. Blunck, W. Jung *Die Kunstdenkmäler des Kreises Crossen*, Berlin 1921).

Ryc. 2. Bytnica (pow. Krosno Odrzańskie), pałac w widoku od północnego-zachodu w początku XX wieku, pocztówka.

Ryc. 3. Bytnica (pow. Krosno Odrzańskie), pałac w widoku od północy w początku XX wieku, pocztówka.

Ryc. 4. Bytnica (pow. Krosno Odrzańskie), pałac w widoku od południa, fotografia z archiwum WKZ w Zielonej Górze.

### 6.2 Spis fotografii stanu istniejącego

Fot. 1. Bytnica (pow. Krosno Odrzańskie), pałac w widoku od południa.

Fot. 2. Bytnica (pow. Krosno Odrzańskie), pałac w widoku od południowego-wschodu.

Fot. 3. Bytnica (pow. Krosno Odrzańskie), pałac w widoku od wschodu.

Fot. 4. Bytnica (pow. Krosno Odrzańskie), pałac w widoku od północy.

Fot. 5. Bytnica (pow. Krosno Odrzańskie), pałac w widoku od zachodu.

Fot. 6. Bytnica (pow. Krosno Odrzańskie), pałac, elewacja południowa, ryzalit.

Fot. 7. Bytnica (pow. Krosno Odrzańskie), pałac, elewacja południowa, fragment zachodni.

Fot. 8. Bytnica (pow. Krosno Odrzańskie), pałac, elewacja południowa, fragment wschodni.

Fot. 9. Bytnica (pow. Krosno Odrzańskie), pałac, elewacja południowa, fragment zachodni, okna parteru i dach mansardowy.

Fot. 10. Bytnica (pow. Krosno Odrzańskie), pałac, elewacja północna, ryzalit.

Fot. 11. Bytnica (pow. Krosno Odrzańskie), pałac, elewacja północna, fragment wschodni.

Fot. 12. Bytnica (pow. Krosno Odrzańskie), pałac, elewacja północna, fragment zachodni.

Fot. 13. Bytnica (pow. Krosno Odrzańskie), pałac, piwnice, komora pasma środkowego (I).

Fot. 14. Bytnica (pow. Krosno Odrzańskie), pałac, piwnice, komora pasma środkowego (I), otwór wejścia.

Fot. 15. Bytnica (pow. Krosno Odrzańskie), pałac, piwnice, komora pasma środkowego (II).

Fot. 16. Bytnica (pow. Krosno Odrzańskie), pałac, piwnice, korytarz pasma środkowego.

Fot. 17. Bytnica (pow. Krosno Odrzańskie), pałac, piwnice, korytarz pasma wschodniego.

Fot. 18. Bytnica (pow. Krosno Odrzańskie), pałac, piwnice, komora pasma wschodniego (I).

Fot. 19. Bytnica (pow. Krosno Odrzańskie), pałac, piwnice, komora pasma wschodniego (II).

Fot. 20. Bytnica (pow. Krosno Odrzańskie), pałac, piwnice dolny poziom, komora pasma wschodniego.

Fot. 21. Bytnica (pow. Krosno Odrzańskie), pałac, piwnice, korytarz pasma zachodniego.

Fot. 22. Bytnica (pow. Krosno Odrzańskie), pałac, piwnice, komora pasma zachodniego (I).

Fot. 23. Bytnica (pow. Krosno Odrzańskie), pałac, piwnice, komora pasma zachodniego (II).

Fot. 24. Bytnica (pow. Krosno Odrzańskie), pałac, piwnice, schody pasma zachodniego.

Fot. 25. Bytnica (pow. Krosno Odrzańskie), pałac, parter, sala w narożniku północno-zachodnim.

Fot. 26. Bytnica (pow. Krosno Odrzańskie), pałac, parter, stolarka w wejściu do klatki schodowej.

Fot. 27. Bytnica (pow. Krosno Odrzańskie), pałac, parter, sala pasma wschodniego, faseta profilowana.

Fot. 28. Bytnica (pow. Krosno Odrzańskie), pałac, parter, sala pasma wschodniego, faseta prosta.

Fot. 29. Bytnica (pow. Krosno Odrzańskie), pałac, parter, sień, posadzka kamienna.

Fot. 30. Bytnica (pow. Krosno Odrzańskie), pałac, parter, korytarz pasma wschodniego, posadzka kamienna.

Fot. 31. Bytnica (pow. Krosno Odrzańskie), pałac, parter, holl, podciąg drewniany.

Fot. 32. Bytnica (pow. Krosno Odrzańskie), pałac, strych, przewody kominowe (I).

Fot. 33. Bytnica (pow. Krosno Odrzańskie), pałac, strych, przewody kominowe (II).

Fot. 34. Bytnica (pow. Krosno Odrzańskie), pałac, widok od zachodu, na pierwszym planie piwnica z kotłownią.

Fot. 34. Bytnica (pow. Krosno Odrzańskie), pałac, kotłownia, widok od południa.

Fot. 36. Bytnica (pow. Krosno Odrzańskie), pałac, kotłownia, wnętrze.

### **6.3 Spis rysunków**

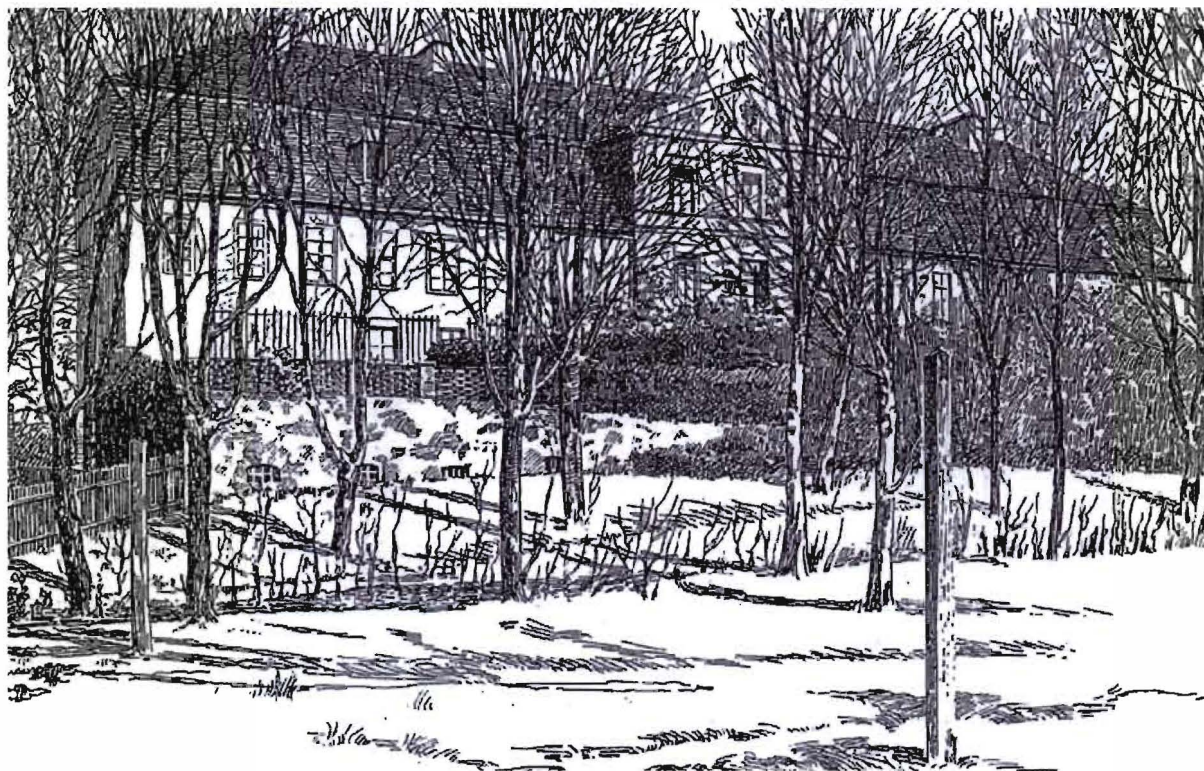
Rys. 1. Bytnica (pow. Krosno Odrzańskie), pałac, rzut piwnic z chronologicznym rozwarstwieniem murów, skala 1:100,

Fot. 2. Bytnica (pow. Krosno Odrzańskie), pałac, elewacja południowa, wnioski konserwatorskie, skala 1:100.



## 7. Ilustracje

### 7.1. Ryciny archiwalne



Ryc. 1. Bytnica (pow. Krosno Odrzańskie), pałac w widoku od południa (za: E. Blunck, W. Jung *Die Kunstdenkmäler des Kreises Crossen*, Berlin 1921).



Ryc. 2. Bytnica (pow. Krosno Odrzańskie), pałac w widoku od północno-zachodu w początku XX wieku, pocztówka.





Ryc. 3. Bytnica (pow. Krosno Odrzańskie), pałac w widoku od północy w początku XX wieku, pocztówka.



Ryc. 4. Bytnica (pow. Krosno Odrzańskie), pałac w widoku od południa, fotografia z archiwum WKZ w Zielonej Górze.



## 7.2 Fotografie stanu istniejącego



Fot. 1. Bytnica (pow. Krosno Odrzańskie), pałac w widoku od południa.



Fot. 2. Bytnica (pow. Krosno Odrzańskie), pałac w widoku od południowo-wschodu.



Fot. 3. Bytnica (pow. Krosno Odrzańskie), pałac w widoku od wschodu.



Fot. 4. Bytnica (pow. Krosno Odrzańskie), pałac w widoku od północy.





Fot. 5. Bytnica (pow. Krosno Odrzańskie), pałac w widoku od zachodu.



Fot. 6. Bytnica (pow. Krosno Odrzańskie), pałac, elewacja południowa, ryzalit.



Fot. 7. Bytnica (pow. Krosno Odrzańskie), pałac, elewacja południowa, fragment zachodni.



Fot. 8. Bytnica (pow. Krosno Odrzańskie), pałac, elewacja południowa, fragment wschodni.





Fot. 9. Bytnica (pow. Krosno Odrzańskie), pałac, elewacja południowa, fragment zachodni, okna parteru i dach mansardowy.



Fot. 10. Bytnica (pow. Krosno Odrzańskie), pałac, elewacja północna, ryzalit.

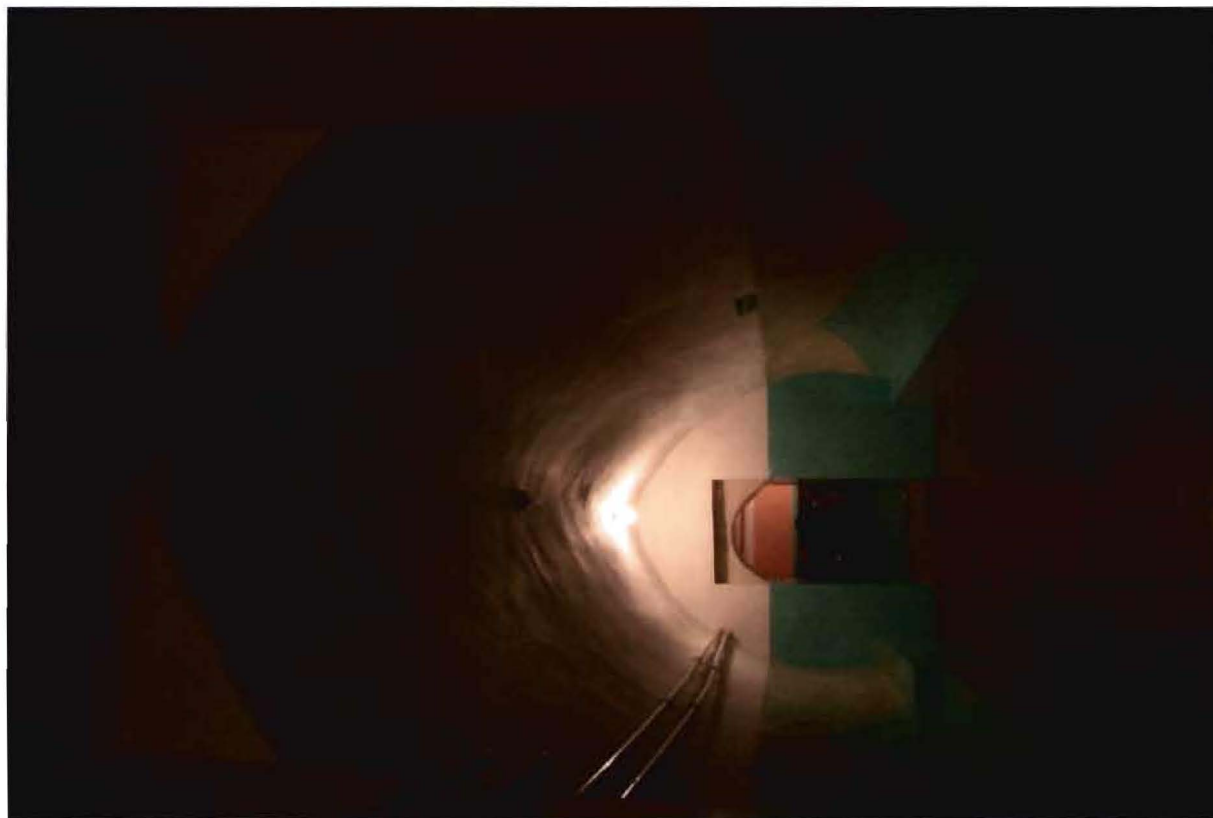




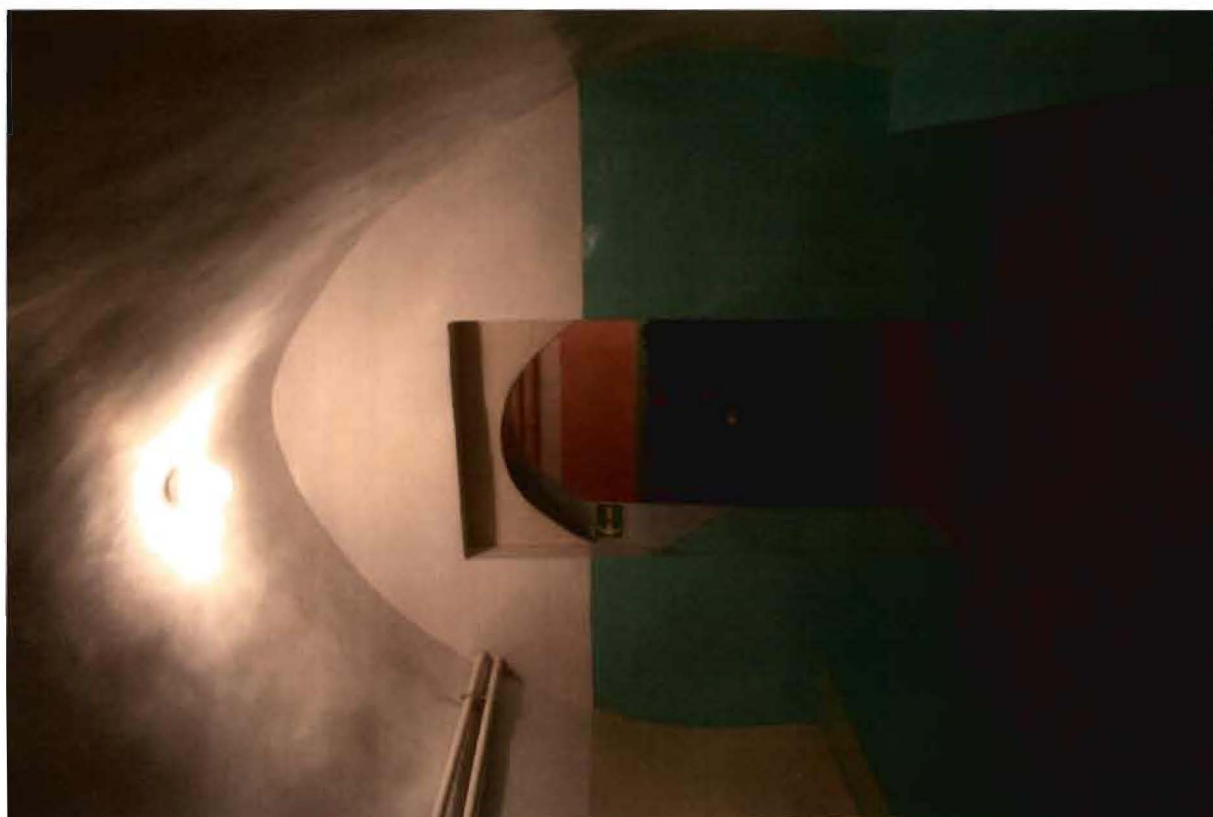
Fot. 11. Bytnica (pow. Krosno Odrzańskie), pałac, elewacja północna, fragment wschodni.



Fot. 12. Bytnica (pow. Krosno Odrzańskie), pałac, elewacja północna, fragment zachodni.



Fot. 13. Bytnica (pow. Krosno Odrzańskie), pałac, piwnice, komora pasma środkowego (I).

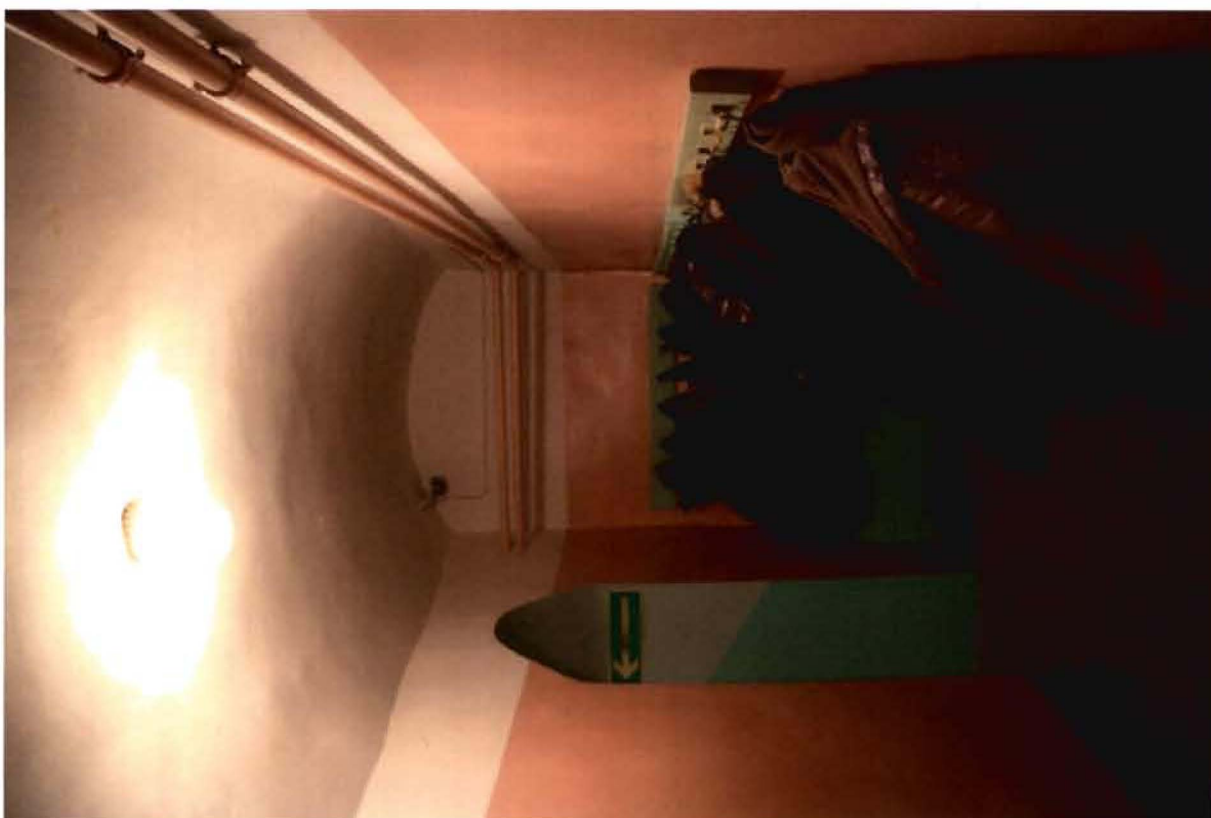


Fot. 14. Bytnica (pow. Krosno Odrzańskie), pałac, piwnice, komora pasma środkowego (I), otwór wejścia.

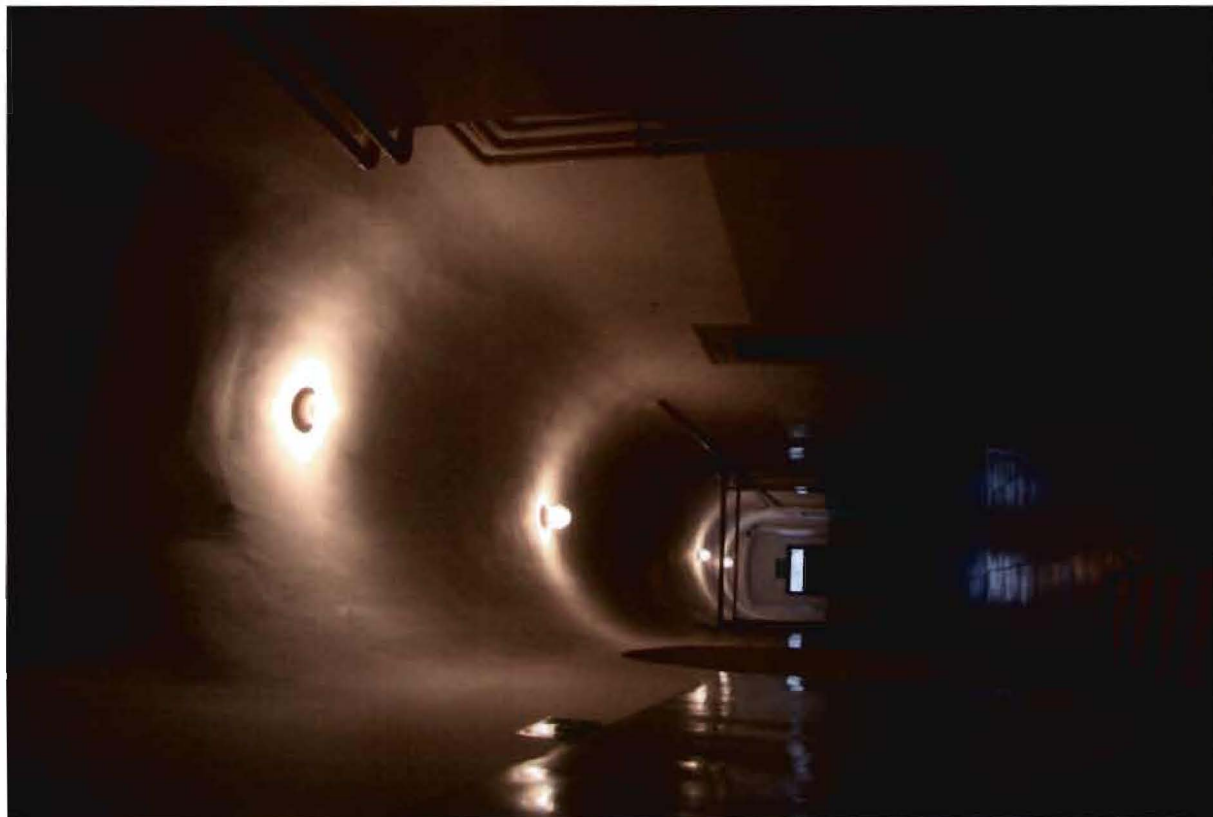




Fot. 15. Bytnica (pow. Krosno Odrzańskie), pałac, piwnice, komora pasma środkowego (II).



Fot. 16. Bytnica (pow. Krosno Odrzańskie), pałac, piwnice, korytarz pasma środkowego.



Fot. 17. Bytnica (pow. Krosno Odrzańskie), pałac, piwnice, korytarz pasma wschodniego.



Fot. 18. Bytnica (pow. Krosno Odrzańskie), pałac, piwnice, komora pasma wschodniego (I).



Fot. 19. Bytnica (pow. Krosno Odrzańskie), pałac, piwnice, komora pasma wschodniego (II).



Fot. 20. Bytnica (pow. Krosno Odrzańskie), pałac, piwnice dolny poziom, komora pasma wschodniego.





Fot. 21. Bytnica (pow. Krosno Odrzańskie), pałac, piwnice, korytarz pasma zachodniego.



Fot. 22. Bytnica (pow. Krosno Odrzańskie), pałac, piwnice, komora pasma zachodniego (I).





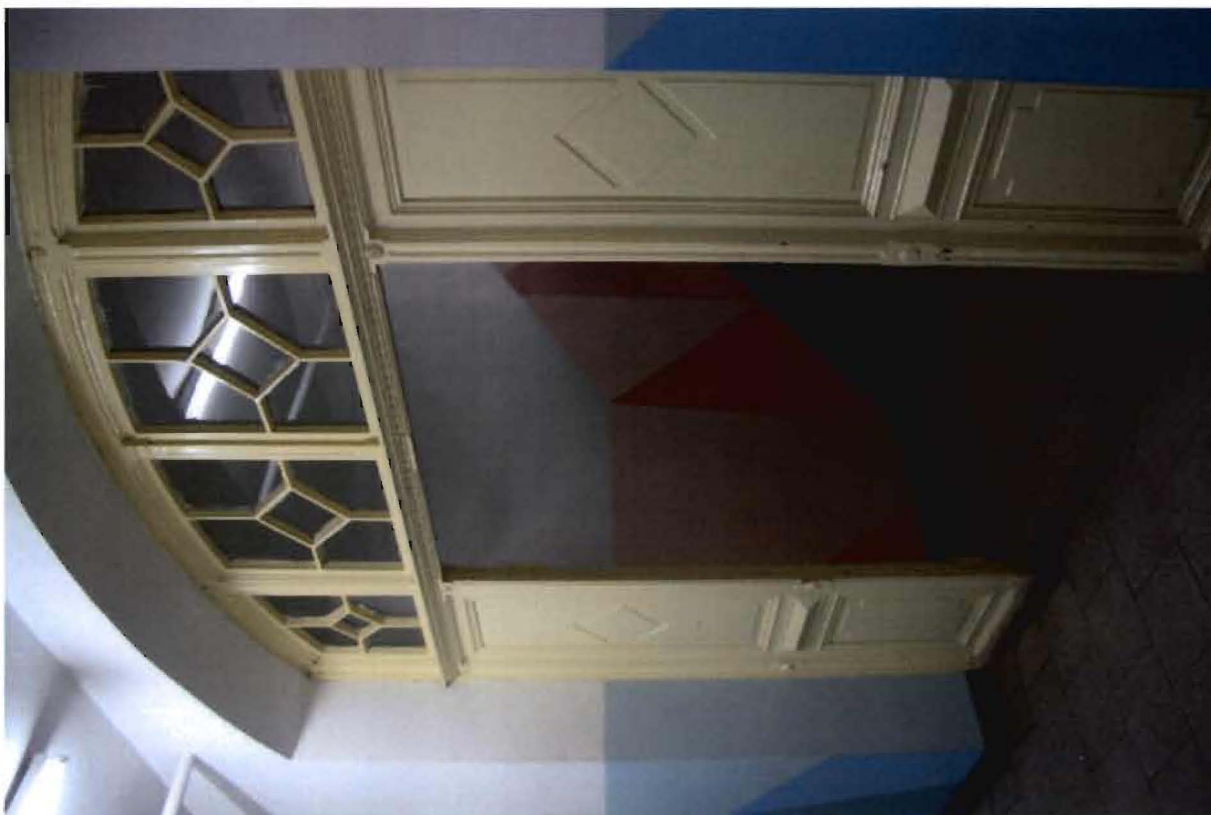
Fot. 23. Bytnica (pow. Krosno Odrzańskie), pałac, piwnice, komora pasma zachodniego (II).



Fot. 24. Bytnica (pow. Krosno Odrzańskie), pałac, piwnice, schody pasma zachodniego.



Fot. 25. Bytnica (pow. Krosno Odrzańskie), pałac, parter, sala w narożniku północno-zachodnim.



Fot. 26. Bytnica (pow. Krosno Odrzańskie), pałac, parter, stolarka w wejściu do klatki schodowej.



Fot. 27. Bytnica (pow. Krosno Odrzańskie), pałac, parter, sala pasma wschodniego, faseta profilowana.



Fot. 28. Bytnica (pow. Krosno Odrzańskie), pałac, parter, sala pasma wschodniego, faseta prosta.



Fot. 29. Bytnica (pow. Krosno Odrzańskie), pałac, parter, sień, posadzka kamienna.



Fot. 30. Bytnica (pow. Krosno Odrzańskie), pałac, parter, korytarz pasma wschodniego, posadzka kamienna.





Fot. 31. Bytnica (pow. Krosno Odrzańskie), pałac, parter, holl, podciąg drewniany.



Fot. 32. Bytnica (pow. Krosno Odrzańskie), pałac, strych, przewody kominowe (I).



Fot. 33. Bytnica (pow. Krosno Odrzańskie), pałac, strych, przewody kominowe (II).



Fot. 34. Bytnica (pow. Krosno Odrzańskie), pałac, widok od zachodu, na pierwszym planie piwnica z kotłownią.





Fot. 34. Bytnica (pow. Krosno Odrzańskie), pałac, kotłownia, widok od południa.



Fot. 36. Bytnica (pow. Krosno Odrzańskie), pałac, kotłownia, wnętrze.