

RAPORT O STANIE GMINY BOBROWNIKI



URZĄD MIASTA I GMINY BOBROWNIKI

UL. NIESZAWSKA 10

87-617 BOBROWNIKI

e-mail: sekretariat@ugbobrowniki.pl



BOBROWNIKI, KWIECIEŃ 2025 ROK

SPIS TREŚCI

WSTĘP	4
1. OGÓLNA CHARAKTERYSTYKA GMINY	5
1.1. Historia Gminy Bobrowniki	5
1.2. Bobrowniki dzisiaj	5
1.3. Władze lokalne	6
2. ŚRODOWISKO NATURALNE	7
2.1. Położenie i ukształtowanie powierzchni	7
2.2. Warunki glebowe	9
2.3. Warunki wodne	9
2.4. Klimat	10
2.5. Ochrona środowiska	10
3. DEMOGRAFIA, BEZROBOCIE	11
3.1. Liczba i struktura ludności	11
3.2. Bezrobocie	12
4. BUDŻET GMINY	15
4.1. Bilans dochodów i wydatków budżetowych	15
4.2. Dochody	16
4.3. Wydatki z budżetu gminy	21
5. DZIAŁALNOŚĆ GOSPODARCZA	30
5.1. Podmioty gospodarcze	30
5.2. Rolnictwo	31
6. MIENIE KOMUNALNE	33
7. WARUNKI ŻYCIA MIESZKAŃCÓW	37
7.1. Sytuacja mieszkaniowa	37
7.2. Wodociągi	37
7.3. Kanalizacja	38
7.5. Energetyka	41
7.6. Drogownictwo i komunikacja	41
7.7. Usługi dla ludności	42
8. POMOC SPOŁECZNA I BEZPIECZEŃSTWO MIESZKAŃCÓW GMINY	42
8.1. Pomoc społeczna	42
8.2. Policja	45

8.3. Ochotnicza Straż Pożarna Gminy Bobrowniki	45
9. SŁUŻBA ZDROWIA	46
10. OŚWIATA, opieka nad dziećmi do lat 3, KULTURA I SPORT	47
10.1. Przedszkola	47
10.2. Niepubliczne Przedszkole „Małe Przedszkole” w Rachcinie	47
10.3. Szkolnictwo podstawowe	49
10.4. Klub Dziecięcy	51
10.5. Biblioteki	52
10.6. Pozostała działalność społeczna i kulturalna	52
10.7. Sport	53
11. TURYSTYKA I ZABYTKI.....	54
12. REALIZACJA POLITYK, PROGRAMÓW I STRATEGII.....	55
12.1. Strategia rozwoju Gminy Bobrowniki na lata 2025-2035	55
12.2. Lokalny Program Rewitalizacji Gminy Bobrowniki na lata 2017 - 2023	56
12.3. Plan Gospodarki Niskoemisyjnej dla Gminy Bobrowniki - Aktualizacja na lata 2024-2030	57
12.4. Lokalny Program Rozwoju Gospodarczego dla Gminy Bobrowniki na lata 2021-2030	59
13. RELIZACJA UCHWAŁ i WNIOSKÓW RADY MIEJSKIEJ	60
14. SPIS TABEL	68
15. SPIS WYKRESÓW	69
16. SPIS RYSUNKÓW.....	69

WSTĘP

Raport o Stanie Gminy Bobrowniki opracowano w związku z wymogiem przedstawienia przez Burmistrza Radzie Miasta wyżej wymienionego raportu. Prace nad raportem były realizowane na podstawie art. 28 aa ust. 1 ustawy z dnia 8 marca 1998 roku o samorządzie gminnym. Jest to pierwszy etap procedury rozpatrzenia raportu przez Radę Miasta Bobrowniki. Na pozostałe etapy tej procedury składa się debata nad raportem oraz przeprowadzenie głosowania nad udzieleniem Burmistrzowi wotum zaufania.

Raport obejmuje podsumowanie działalności Burmistrza w roku poprzednim, w szczególności realizację polityk, programów i strategii, uchwał Rady Gminy oraz budżetu i jest przedstawiany przez Burmistrza Bobrownik Radzie Miasta co roku.

Celem przygotowania niniejszego raportu było uzyskanie dokładnego wglądu w sytuację gospodarczą i społeczną Gminy Bobrowniki. W tym celu zostały zgromadzone szczegółowe dane o wszystkich aspektach funkcjonowania gminy według danych dostępnych na dzień 31.12.2024 roku.

Raport zawiera analizę następujących obszarów tematycznych gminy:

- środowisko naturalne
- demografia i rynek pracy
- finanse gminy (szczegółowa analiza budżetu gminy w ostatnich 5 latach)
- działalność gospodarcza (w tym rolnictwo)
- warunki życia mieszkańców (w tym sytuacja mieszkaniowa, wodociągi i kanalizacja, drogi, gospodarka odpadami)
- pomoc społeczna
- bezpieczeństwo publiczne
- ochrona zdrowia
- oświata
- kultura i sport
- turystyka i zabytki.

Dla opracowania raportu szczególnie cenna okazała się wiedza pracowników: Urzędu Miasta i Gminy Bobrowniki, Gminnego Ośrodka Pomocy Społecznej w Bobrownikach, Gminnego Zespołu Oświaty w Bobrownikach oraz Powiatowego Urzędu Pracy w Lipnie a także szereg dokumentów, będących w posiadaniu Urzędu. Bardzo przydatne okazały się także informacje o gminie, zamieszczone na stronach internetowych Urzędu i innych jednostek organizacyjnych gminy.

1. OGÓLNA CHARAKTERYSTYKA GMINY

1.1. Historia Gminy Bobrowniki

Tradycje Gminy Bobrowniki mają swoje korzenie w dawnych tradycjach władania tym obszarem: piastowskiej siedziby książęcej, krzyżackich wójtów i starostów grodowych króla polskiego. Przeplatają się z czasem posiadania przez Bobrowniki praw miejskich od średniowiecza. Przed wiekami, jeszcze w czasach świetności państwa polskiego, starostowie bobrowniczcy rozpoczęli osadzanie tu kolonistów ołędzskich dając przestrzeń pod rozwój gospodarczy tych ziem.

Gmina Bobrowniki w powiecie lipnowskim została powołana z początkiem 1867 r., a w styczniu 1870 r. w skład tej gminy wiejskiej weszły pozbawione praw miejskich Bobrowniki. Pierwszym Wójtem Gminy Bobrowniki był Krzysztof Wollenberg, kolonista niemiecki ze wsi Bógpomóż Nowy. Gmina należała do powiatu lipnowskiego w guberni płockiej.

W XIX w. Gmina Bobrowniki obejmowała oprócz tworzących ją dziś miejscowości (z wyjątkiem dzisiejszych sołectw Rachcin, Polichnowo i Brzustowa, które należały wtedy do gminy Szpetal) także Brzeźno, Komorowo, Maliszewo, Ośmiałowo. W latach 1954-1972 istniała Gromada Bobrowniki. Od 1973 ponownie istniała Gmina Bobrowniki, którą zlikwidowano w 1976 r. dzieląc jej terytorium między Gminę Lipno (sołectwa Brzeźno, Komorowo, Barany, Grabiny) i Szpetal Górny (pozostałe sołectwa). Od 1 października 1982 r. znów istnieje Gmina Bobrowniki choć bez sołectw odłączonych od niej w 1976 r. do Gminy Lipno. Utratę tę częściowo tylko udało się zrekompenzować przyłączeniem sołectwa Rachcin i miejscowości Winduga z sołectwa Stary Witoszyn.

W grudniu 2022 roku Wójt Gminy Jarosław Poliwno otrzymał ze strony Ministerstwa Administracji propozycję podjęcia działań zmierzających do przywrócenia Bobrownikom praw miejskich.

Wychodząc naprzeciw propozycji przygotowany został projekt uchwały w sprawie podjęcia procedury związanej z nadaniem miejscowości Bobrowniki statusu miasta, która została przyjęta przez Radę Gminy Bobrowniki w dniu 26 stycznia 2023 r.

W związku z pozytywnym wynikiem konsultacji społecznych w sprawie zmiany statusu Bobrownik, Rada Gminy Bobrowniki złożyła w dniu 29 marca 2023 roku wniosek o nadanie statusu miasta miejscowości Bobrowniki.

Rada Ministrów Rozporządzeniem z dnia 31 lipca 2023 roku nadała Bobrownikom z dniem 1 stycznia 2024 roku status miasta.

1.2. Bobrowniki dzisiaj

Gmina Bobrowniki to mała gmina miejsko - wiejska w województwie kujawsko – pomorskim w powiecie lipnowskim. Siedzibą gminy jest miasto Bobrowniki. Obejmuje obszar 95,55 km² i liczy 3063 mieszkańców. W jej skład wchodzi miasto Bobrowniki i 8 sołectw, obejmujących łącznie 12 wsi. Pod względem powierzchni gmina stanowi 9,4 % powiatu lipnowskiego.

Gospodarka gminy ma charakter rolniczy, w użytkowaniu dominują grunty orne oraz pastwiska. Gleby na obszarze gminy to głównie V i VI klasa dlatego dominuje tu uprawa żyta. W hodowli przeważa trzoda chlewna i drób. Na terenie znajduje się około 450 indywidualnych gospodarstw rolnych.

1.3. Władze lokalne

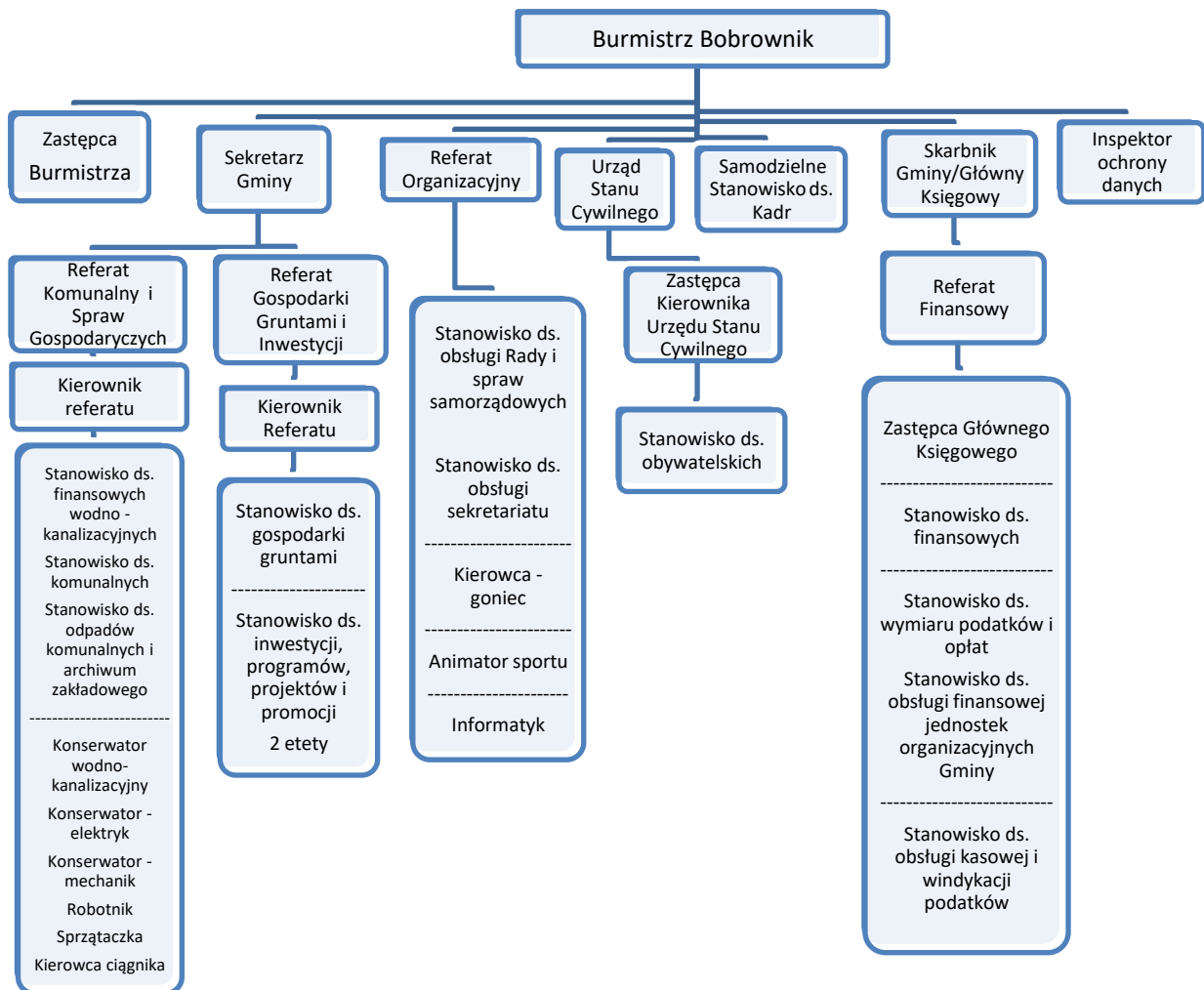
Władze w gminie dzielimy na władzę uchwałodawczą i kontrolną, którą stanowi Rada Miejska Bobrowniki oraz władzę wykonawczą, którą sprawuje Burmistrz Bobrownik.

W skład Rady Miejskiej wchodzi 15 radnych. Przy Radzie działają następujące stałe komisje, każda w trzysobowym składzie:

- Komisja Rewizyjna;
- Komisja Skarg, Wniosków i Petycji;
- Komisja Finansów i Budżetu;
- Komisja Dróg, Bezpieczeństwa i Porządku Publicznego;
- Komisja Oświaty, Kultury i Sportu.

Burmistrz Bobrownik wykonując powierzone zadanie kieruje Urzędem Miasta i Gminy oraz jednostkami pomocniczymi.

Struktura organizacyjna Urzędu Miasta i Gminy Bobrowniki kształtuje się następująco:



Gminne jednostki organizacyjne:

- 1) Gminny Ośrodek Pomocy Społecznej w Bobrownikach
- 2) Gminny Zespół Oświaty w Bobrownikach
- 3) Szkoła Podstawowa im. Karola Wojtyły w Bobrownikach

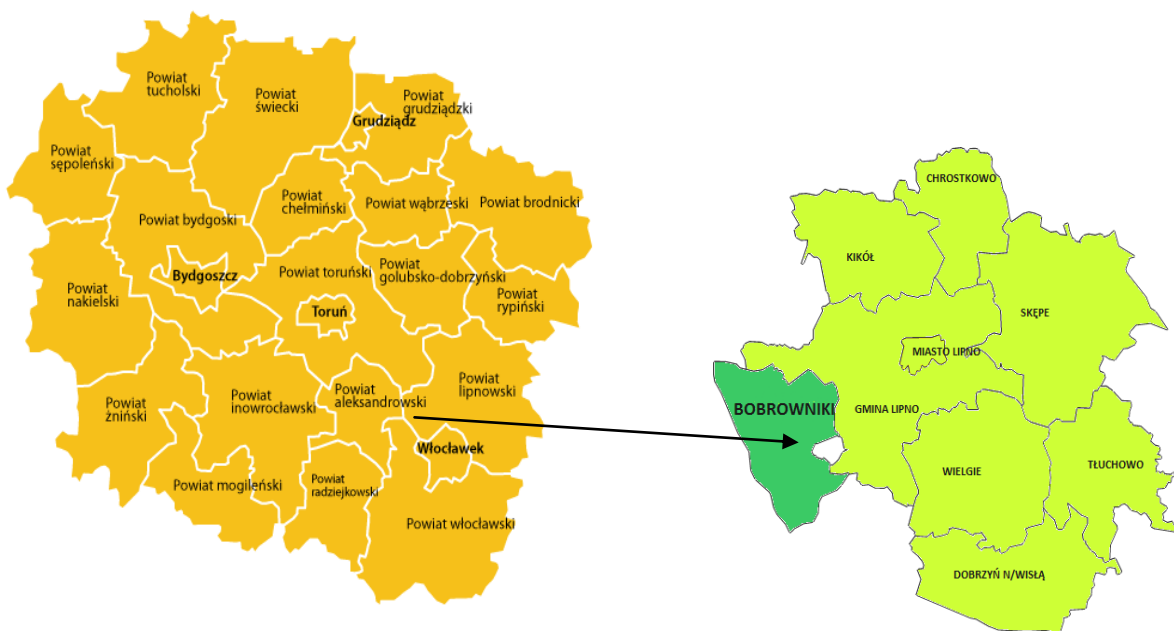
- 4) Przedszkole Samorządowe w Bobrownikach
- 5) Dzienny Dom Pobytu Senior +
- 6) Klub Dziecięcy „Bobrowiaczek”
- 7) Instytucja Kultury - Gminna Biblioteka Publiczna w Bobrownikach

2. ŚRODOWISKO NATURALNE

2.1. Położenie i ukształtowanie powierzchni

Gmina Bobrowniki położona jest w województwie kujawsko - pomorskim, powiecie lipnowskim, na prawym brzegu Wisły. Pod względem etnograficznym stanowi część Ziemi Dobrzyńskiej. Należy ona do Obszaru Rozwoju Społeczno - Gospodarczego Powiatu Lipnowskiego. Najbliżej położona stacja kolejowa znajduje się we Włocławku i przez to miasto wiodą drogi łączące Gminę Bobrowniki z przebiegającą nieopodal autostradą A1. Jediną przeprawę przez rzekę w gminie stanowi prom kursujący w okresie od 1 maja do 31 października na linii Nieszawa – Stare Rybitwy – Miszek.

Rysunek 2.1. Usytuowanie powiatu lipnowskiego oraz gminy Bobrowniki w województwie kujawsko – pomorskim



Administracyjnie gmina należy do powiatu lipnowskiego, granicząc z następującymi gminami:

- od północy – z gminą Czernikowo powiat toruński
- od zachodu – z gminą Lubanie powiat włocławski, Nieszawa i Waganiec powiat aleksandrowski (granica przez Wisłę)
- od południa – z gminą Fabianki powiat włocławski
- od wschodu – z gminą Lipno powiat lipnowski

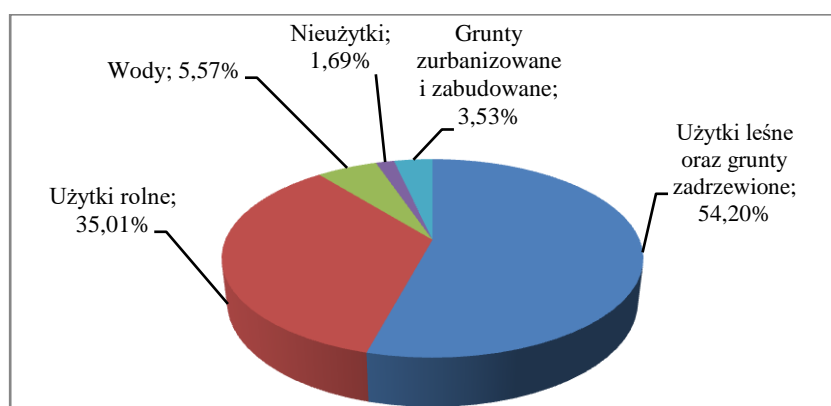
Gmina podzielona jest na 8 sołectw: Białe Błota, Bobrownickie Pole, Brzustowa, Stary Bógpomóż, Gnojno, Rachcin, Stare Rybitwy i Polichnowo i miasto Bobrowniki.

Rysunek 2.2. Mapa Gminy Bobrowniki



Powierzchnia gminy wynosi 9.555 ha, w tym użytki rolne stanowią 35 % i zajmują 3.339 ha, a tereny leśne i zadrzewione 54 % i zajmują 5.168 ha. Szczegółowe dane na temat struktury gruntów przedstawiono na wykresie.

Wykres 2.1. Rodzaje gruntów w gminie Bobrowniki



Z powyższych danych wynika, że w gminie dominują grunty leśne, które stanowią 54 % ogółu powierzchni, drugimi pod względem występowania są użytki rolne stanowiące 35 %. Na uwagę zasługuje niewielki odsetek powierzchni gruntów zurbanizowanych i zabudowanych, które stanowią tylko 3,5 % powierzchni gminy i wiąże się to z małą gęstością zaludnienia tego terenu.

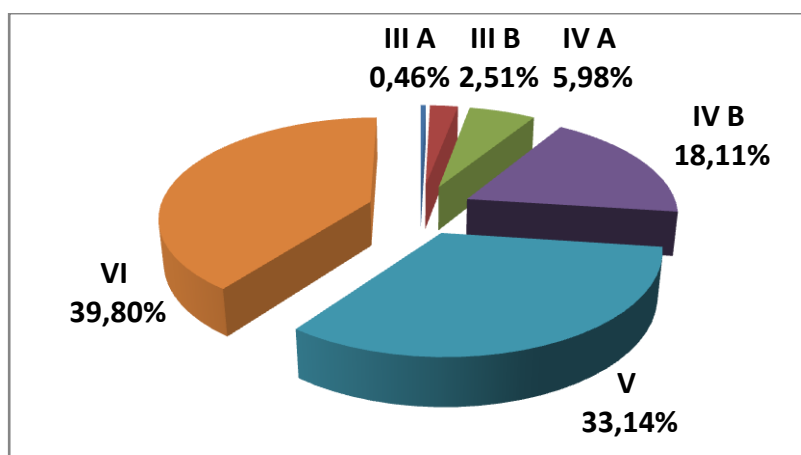
2.2. Warunki glebowe

Na terenie gminy występują dwa podstawowe typy gleb:

- gleby rdzawe – porośnięte lasami iglastymi
- gleby bielcowe – rozwinęły się z piasków wydmy i pokryw eolicznych w wyniku oddziaływania procesu bielcowania. Wśród ich podtypów przeważają gleby bielcowe typowe.

Na ponad 70 % powierzchni omawianego obszaru występują słabe i bardzo słabe gleby - VI klasa bonitacyjna gleb stanowi aż 39,8 % a klasa V stanowi 33,14 % ogólnej powierzchni gruntów rolnych.

Wykres 2.2. Klasy gruntów rolnych



2.3. Warunki wodne

Wody powierzchniowe w gminie Bobrowniki to przede wszystkim mająca nieuregulowane i naturalne koryto rzeka Wisła (18 km zachodniej granicy gminy Bobrowniki, od 684 do 702 km biegu rzeki). Według Wojewódzkiego Inspektoratu Ochrony Środowiska (dane z 2009 r.) Wisła na tym terenie jest rzeką o umiarkowanym stanie ekologicznym jako niespełniająca wymogów dobrego stanu ekologicznego. Do Wisły na terenie gminy uchodzą dwa niewielkie cieki:

- dopływ z Gnojna (długość cieku: 14,47 km, powierzchnia zlewni: 53,99 km²) nazywany Grabnianką (wypływa z mokradeł we wsi Lisek, gm. Fabianki), do której uchodzi Doprowadzalnik (ciek między wsiami Stary Bógpomóż i Polichnowo). Następnie Grabnianka łączy się z innym ciekim – Gryską, biorącym swój początek we wsi Stary Bógpomóż i jako Gryśka uchodzi do Wisły w miejscowości Bobrowniki,
- dopływ z Wilczeńca (długość cieku: 9,89 km, powierzchnia zlewni: 24,34 km²) nazywany miejscowo Strumykiem wypływa z obniżenia terenu na obszarze wsi Wilczeniec (gm. Fabianki), płynie przez parowę w Rachcinie i uchodzi do Wisły w miejscowości Winduga.

W północnej części Gminy Bobrowniki położone jest Jezioro Brzeźno o powierzchni 20,9 ha i maksymalnej głębokości 7 m (średnia głębokość 3,7 m). Nie posiada ono dopływu ani odpływu. Wojewódzki Inspektorat Ochrony Środowiska w Bydgoszczy nadał zbiornikowi II klasę czystości.

Do celów użytkowych woda pobierana jest z dwóch poziomów wodonośnych: czwartorzędowego, trzeciorzędowego.

2.4. Klimat

Na terenie gminy panuje klimat umiarkowany. Średnia roczna temperatura wynosi 7°C, natomiast roczna temperatura dla miesięcy najcieplejszych i najzimniejszych wynosi odpowiednio 17,6°C dla lipca i 4,1°C dla lutego. Roczna suma opadów dla omawianego rejonu osiąga wartość 550mm. Na miesiące letnie przypada największa ilość opadów. Suma opadów od kwietnia do sierpnia wynosi 290mm. Wiatry w tym rejonie mają przeważnie kierunek z sektora zachodniego i południowo-zachodniego. Wiatry zachodnie przeważnie wiążą się z układami wysokiego ciśnienia. Przynoszą one powietrze dość suche, w zimie mroźne, a w lecie i wczesną jesienią bardzo ciepłe.

2.5. Ochrona środowiska

Gmina charakteryzuje się bardzo wysokim wskaźnikiem lesistości, wynoszącym około 52 % powierzchni gminy. Obszary leśne są w przeważającej części własnością Lasów Państwowych. Większa część obszarów leśnych gminy to ubogie i piaszczyste siedliska borowe, które sprzyjają rozwojowi drzewostanu sosny zwyczajnej. Obszarami leśnymi gospodarują Lasy Państwowe:

- Nadleśnictwo Włocławek (większa część obrębu geodezyjnego Winduga),
- Nadleśnictwo Dobrzejewice (pozostały obszar Gminy Bobrowniki)

Gmina Bobrowniki wyróżnia się pięknem krajobrazu. 99,6 % powierzchni gminy to obszar chronionych prawem. Większa część gminy leży w Obszarze Chronionego Krajobrazu Niziny Ciechocińskiej. Obszar chronionego krajobrazu jest terenem chronionym ze względu na wyróżniające się krajobrazowo tereny o zróżnicowanych ekosystemach, wartościowe w szczególności ze względu na możliwość zaspokajania potrzeb związanych z masową turystyką i wypoczynkiem lub też istniejące albo odtwarzane korytarze ekologiczne.

Znaczna część Gminy Bobrowniki należy do Włocławskiej Doliny Wisły ustanowionej dla ochrony wchodzących w skład fauny tego terenu gatunków takich jak bóbr europejski, wydra europejska, kumak nizinny, kielb białopłetwy, boleń, różanka, kózka. Istotnym składnikiem krajobrazu tego miejsca są lasy łąkowe. Są tu posiadające znaczną wartość przyrodniczą siedliska typowe dla dolin sporych rzek. Włocławska Dolina Wisły należy do Obszaru Natura 2000. Powierzchnia obszaru Natura 2000 na terenie wynosi 1.060,7 ha.

3. DEMOGRAFIA, BEZROBOCIE

3.1. Liczba i struktura ludności

Na terenie Gminy Bobrowniki mieszka 3063 (stan na 31 grudnia 2024 roku) w tym 48 osób zameldowanych czasowo. Miasto Bobrowniki liczy 1.131 mieszkańców, w tym 569 kobiet i 562 mężczyzn, a tereny wiejskie zamieszkuje 1.932 osób, w tym 961 kobiety i 971 mężczyzn.

W roku 2024 na opisywanym terenie liczba urodzeń żywych wyniosła 23 a liczba zgonów to 34, przyrost naturalny był ujemny i wyniósł (-) 11 osób. Współczynnik przyrostu naturalnego równa się (-)3,59‰ i jest to stosunek różnicy między liczbą urodzeń a liczbą zgonów do liczby ludności w badanym okresie wyrażony na 1000 osób.

W 1 półroczu 2024 na teren gminy Bobrowniki napłynęło 35 osób, a emigrowało 25 osób. Saldo migracji wyniosło +10 osób.

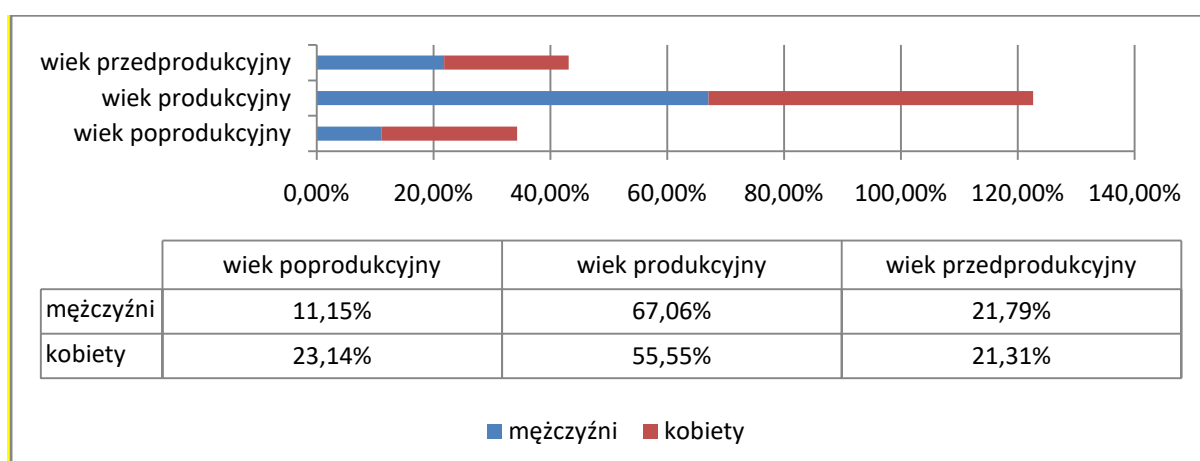
Podstawowe dane, dotyczące ludności gminy przedstawiono w poniższej tabeli.

Tabela 3.1. Liczba ludności w Gminie Bobrowniki w 2024 roku

Ludność				Kobiety na 100 mężczyzn	Współczynnik przyrostu naturalnego
Ogółem	Mężczyźni	Kobiety	Na 1 km ²		
3.063	1.533	1.530	31,85	99,80	(-)3,59

Gęstość zaludnienia 31,85 osób na km² i odbiega znacznie od średniej w powiecie lipnowskim, w którym wskaźnik ten kształtuje się na poziomie 64,86 osób na km². Na uwagę zasługuje także większa liczba mężczyzn w populacji gminy.

Wykres 3.1. Ludność w podziale na wiek przed-, po- i produkcyjny



Gminę charakteryzuje bardzo wysoki udział ludności w wieku produkcyjnym, który w omawianym okresie wyniósł 61,31% - na koniec 2023 roku było to 62,7% mieszkańców. Następną grupą są osoby w wieku przedprodukcyjnym czyli dzieci i młodzież do 18 roku życia i stanowi ona 21,54% - na koniec 2023 roku było to 20,27%. Najmniejszą grupę czyli

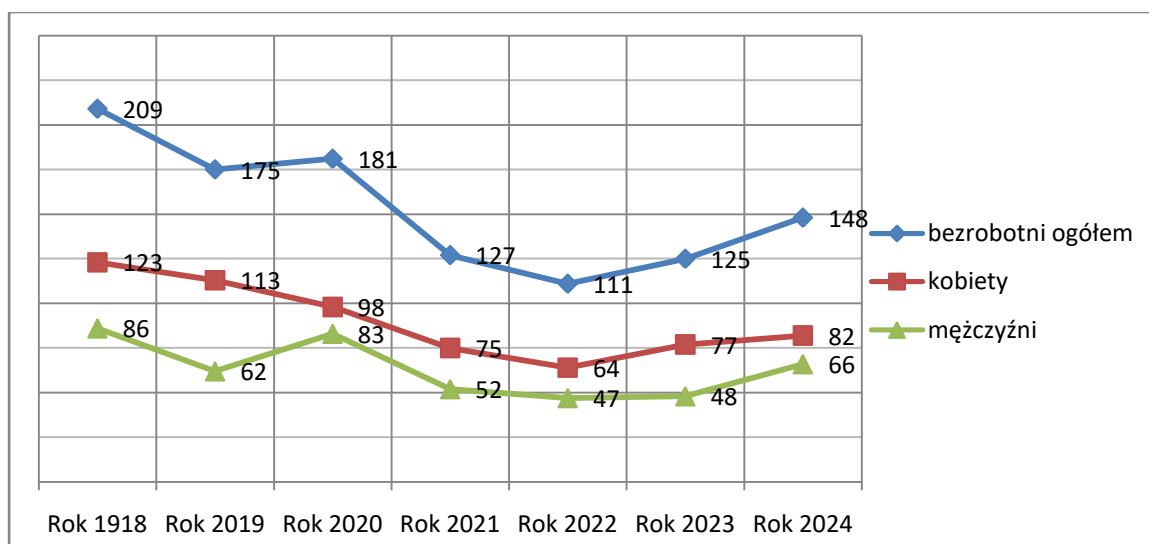
17,14% stanowią osoby w wieku poprodukcyjnym czyli kobiety od 61 lat i więcej i mężczyźni po 65 roku życia. Na koniec 2023 roku odsetek ten wynosił 17,1 %. Z przedstawionych danych wynika, że maleje odsetek mieszkańców w wieku produkcyjnym, wzrósł odsetek w wieku przedprodukcyjnym i minimalnie zwiększył się w wieku poprodukcyjnym.

3.2. Bezrobocie

Liczba bezrobotnych w Gminie Bobrowniki wynosiła na koniec 2024 roku wyniosła 148 osób w tym 82 kobiet. Stopa bezrobocia czyli stosunek liczby osób bezrobotnych zarejestrowanych, jako osoby poszukujące pracy do liczby osób w wieku produkcyjnym wynosi w gminie 7,88%, rok wcześniej było to 6,57%, a na koniec roku 2022 było 5,68%.

Poniżej przedstawiono na wykresie liczbę bezrobotnych z terenu gminy Bobrowniki zarejestrowanych w PUP w Lipnie na przestrzeni ostatnich siedmiu lat.

Wykres 3.2. Zarejestrowani bezrobotni z terenu gminy Bobrowniki w latach 2018-2024 według stanu na dzień 31 grudnia

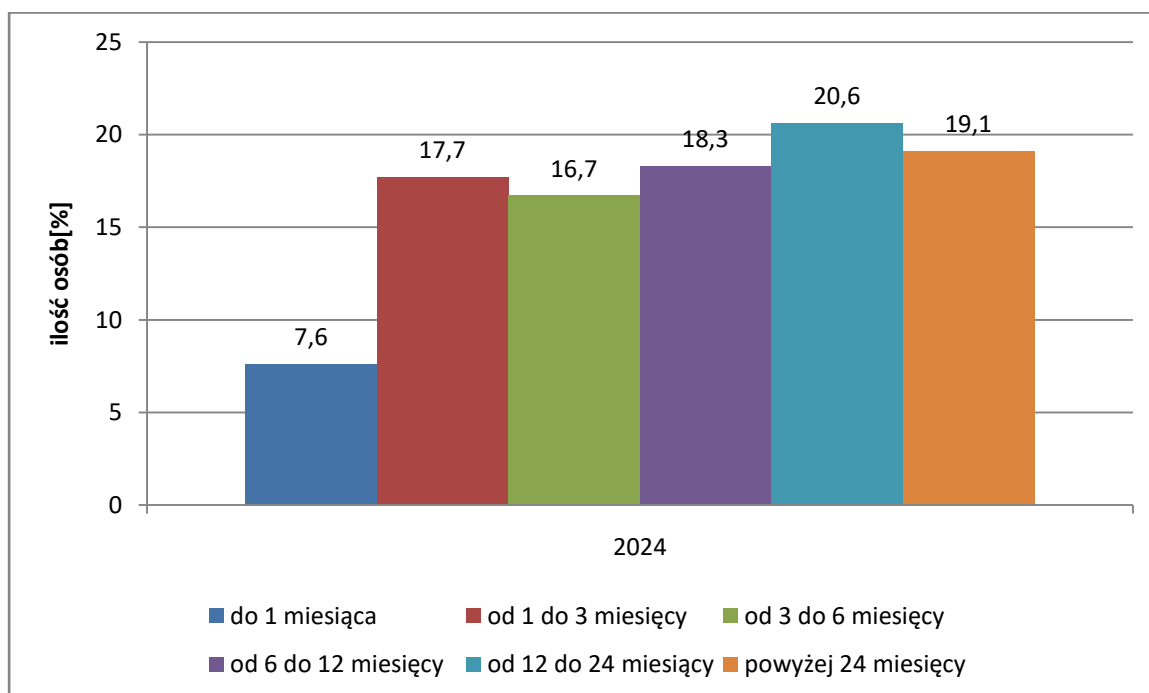


Jak widać na powyższym wykresie liczba bezrobotnych w gminie Bobrowniki w okresie od 2018 do 2022 roku ma wyraźny trend malejący, jednak w ostatnich dwóch latach widzimy wzrost liczby bezrobotnych.

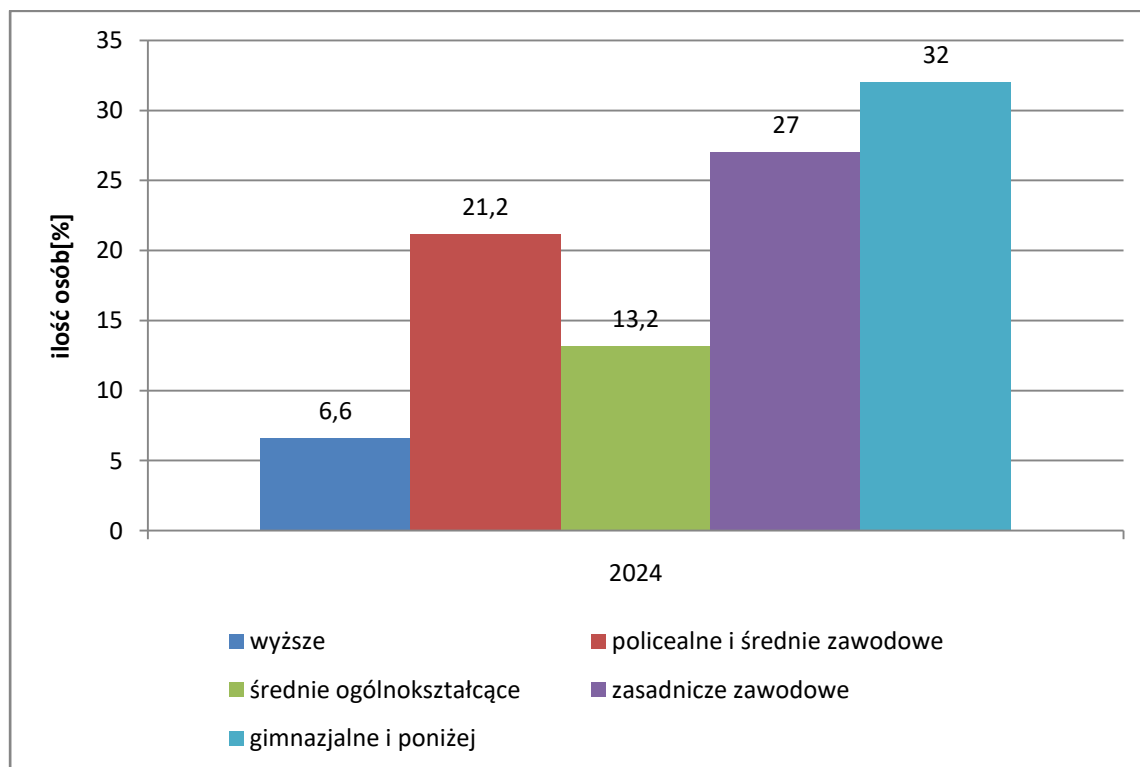
Poniżej została przeprowadzona analiza bezrobocia na podstawie średnich dla powiatu, uzyskanych z Powiatowego Urzędu Pracy w Lipnie według następujących kryteriów:

- czasu pozostawania na bezrobociu
- wykształcenia zarejestrowanych bezrobotnych
- wieku bezrobotnych

Analizując bezrobocie pod względem czasu pozostawania bez pracy obserwujemy, iż największy odsetek osób bezrobotnych czyli 20,6 % stanowią osoby pozostające bez pracy przez okres od 12 do 24 miesięcy.

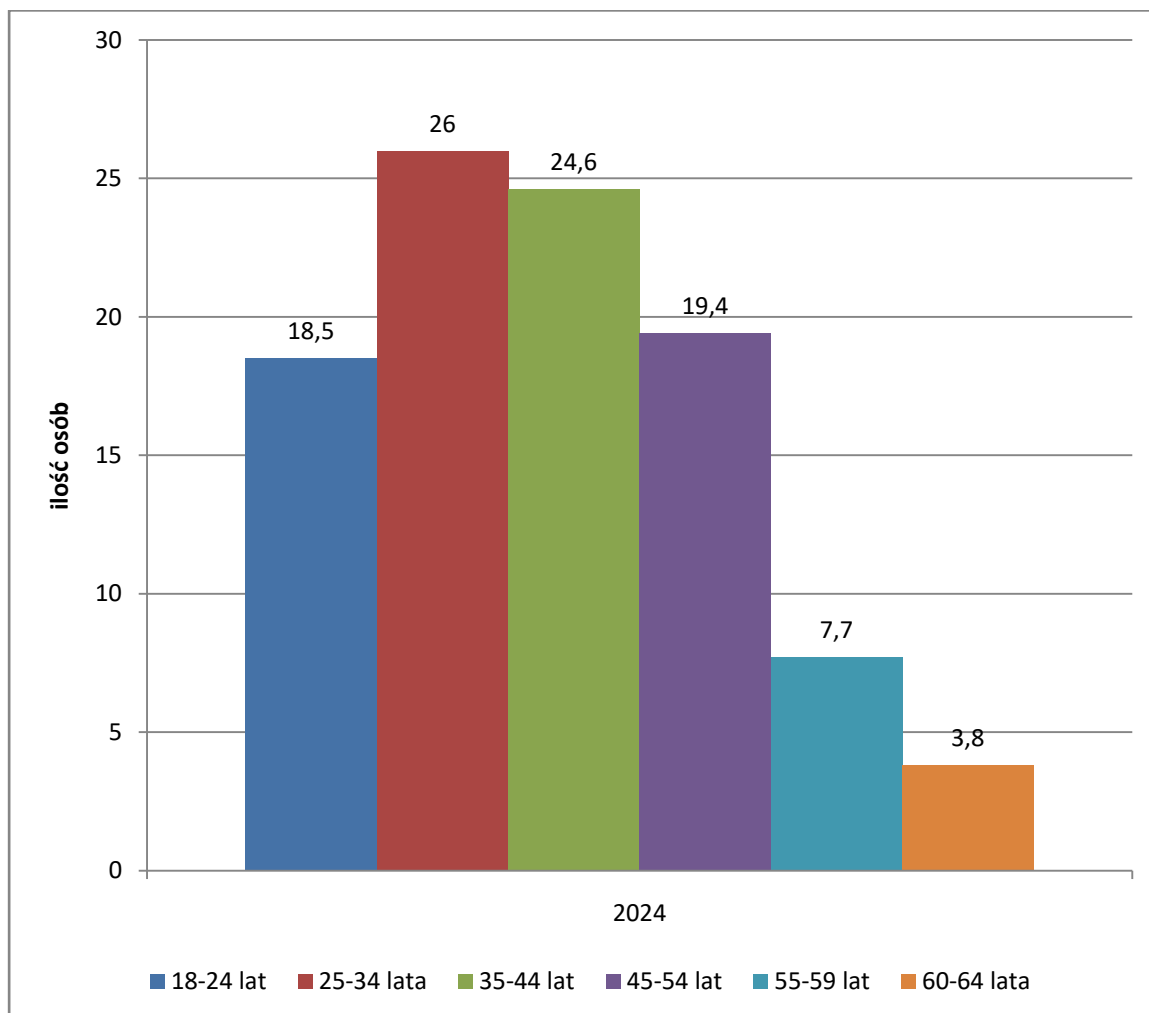
Wykres 3.3. Struktura bezrobotnych według czasu pozostawania na bezrobociu

Biorąc pod uwagę kwalifikacje zawodowe osób bezrobotnych można zaobserwować, iż najliczniejszą grupę stanowią osoby z wykształceniem gimnazjalnym bądź niższym (32% bezrobotnych). Najmniej jest bezrobotnych z wykształceniem wyższym.

Wykres 3.4. Struktura bezrobotnych według wykształcenia

Struktura wiekowa osób bezrobotnych została przedstawiona na wykresie poniżej.

Wykres 3.5. Struktura bezrobotnych według wieku



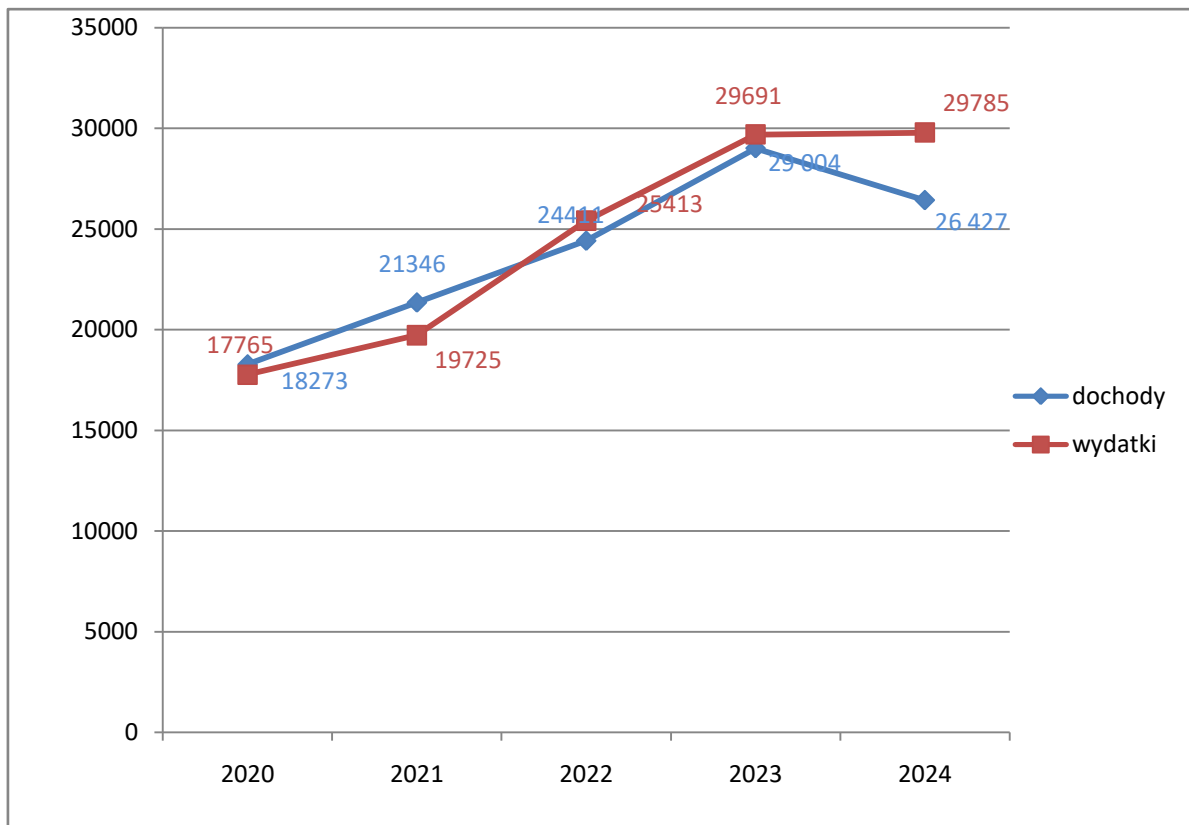
W gminie obserwuje się podobną tendencję, jak w całym powiecie lipnowskim - największe bezrobocie występuje wśród osób między 25 a 34 rokiem życia - stanowili oni 26% ogółu bezrobotnych. Kolejną znaczącą grupą są osoby bezrobotne między 35 a 44 rokiem życia (24,6%).

4. BUDŻET GMINY

4.1. Bilans dochodów i wydatków budżetowych

Bilans dochodów i wydatków gminy w latach 2020-2024 ilustruje poniższy wykres.

Wykres 4.1. Porównanie poziomu dochodów i wydatków z budżetu gminy (w tys. zł)



W latach 2022 - 2024 występował deficytowy budżet gminy. Duże nakłady na inwestycje tj. rozbudowa sieci kanalizacyjnej, przebudowa Stacji Uzdatniania Wody czy modernizacja oczyszczalni ścieków spowodowały przewagę wydatków nad dochodami. Rok 2023 zamknął się nadwyżką w wysokości 843 187,44 zł, co stanowiło 2,91% dochodów gminy w tym roku. Rok 2024 zamknął się deficytem w wysokości 3 357 268,46 zł co stanowiło 12,7% dochodów gminy w tym roku.

W 2024 roku wykonanie budżetu przedstawiało się następująco:

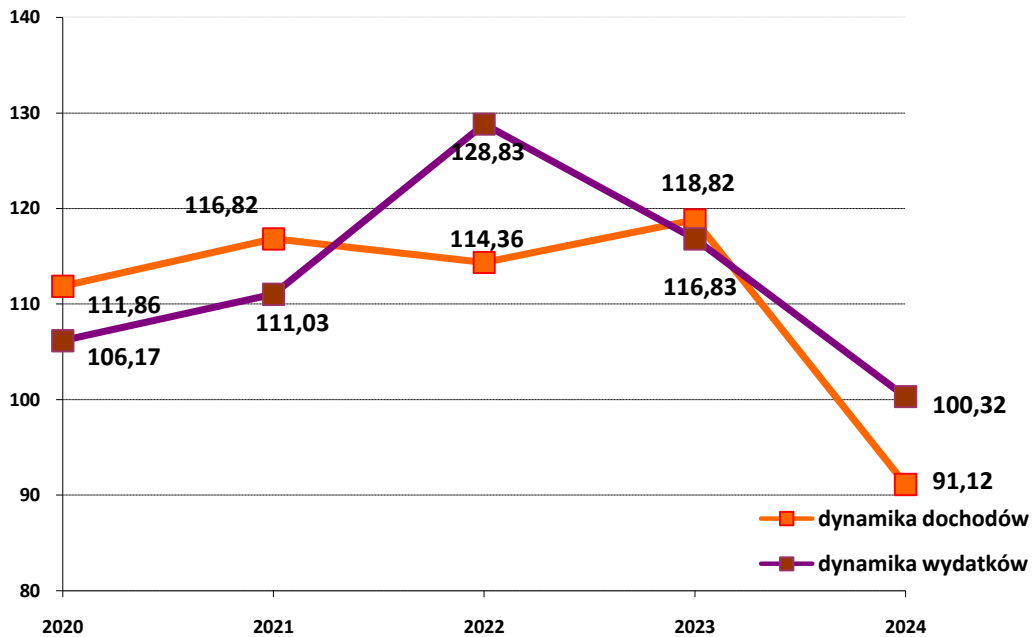
Na 2024 rok zaplanowany był deficyt na poziomie 3 709 769,91zł. Rzeczywisty deficyt na koniec roku wyniósł 3 357 268,46zł. Było to spowodowane przede wszystkim niższymi od zaplanowanych wydatkami inwestycyjnymi.

Łącznie uzyskano dochody na kwotę 26 427 423,17zł, która stanowiła 97,22% planu rocznego. Dochody bieżące wyniosły 22 956 098,80zł, co stanowi 97,28% planu, a dochody majątkowe 3 471 324,37zł i jest to 96,82% planu rocznego.

Wydatki budżetowe w 2024 roku wyniosły 29 784 691,63zł, co stanowi 96,41% planu rocznego, z tym, że w zakresie wydatków bieżących zrealizowano na kwotę 22 656 448,05zł co stanowi 96,13% planu rocznego, a w zakresie inwestycji wydatkowano 7 128 243,58zł, stanowiącą 97,32% planu rocznego.

Dynamika dochodów i wydatków, czyli ich procentowa zmiana w stosunku do poprzedniego roku została przedstawiona na poniższym wykresie.

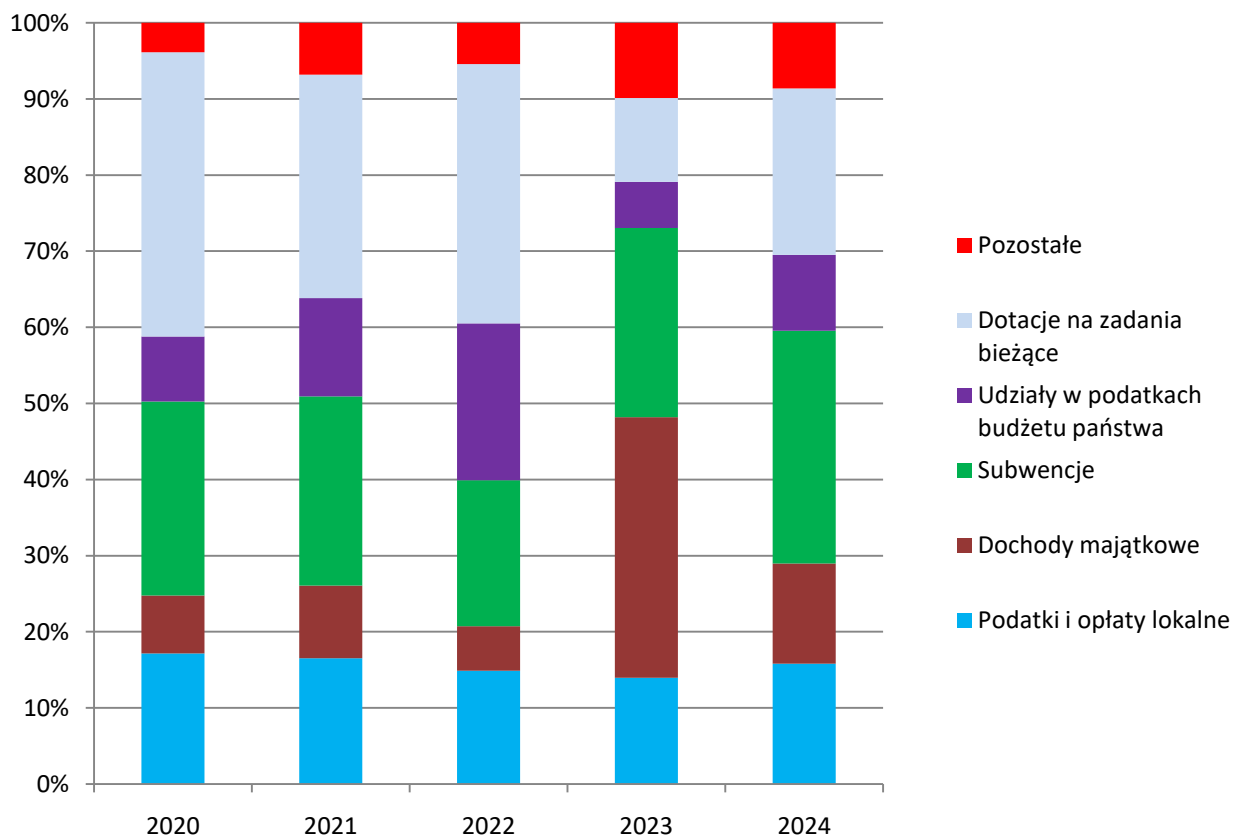
Wykres 4.2. Porównanie dynamiki dochodów i wydatków gminy (rok poprzedni = 100)



Z wykresu wynika, że dochody budżetu gminy wzrastały w latach 2020-2023, natomiast w 2024 roku zanotowano spadek dochodów w stosunku do roku poprzedniego o 8,88%, a związane było to głównie z mniejszym wpływem środków na inwestycje. Dynamika dochodów w analizowanym okresie waha się pomiędzy 91% i 117%. W latach 2020 - 2024 zostały pozyskane środki na dofinansowania inwestycji realizowanych przez Gminę, co znacząco wpłynęło na obraz wykresu. Wydatki budżetowe również rosły w całym analizowanym okresie z tym, że najwyższy ich wzrost zanotowano w 2022r. Największe wzrosty w analizowanym okresie związane były z dużymi zadaniami inwestycyjnymi realizowanymi w latach 2021-2024.

4.2. Dochody

Poziom i zmiany dochodów budżetu gminy na przestrzeni ostatnich pięciu lat zostały przedstawione poniżej. Strukturę dochodów, czyli udziały poszczególnych składników w dochodach gminy ilustruje poniższy wykres.

Wykres 4.3. Udziały poszczególnych składników w dochodach gminy

Zdecydowanie największy udział w dochodach gminy mają dotacje na zadania bieżące i subwencje. Ponadto zauważyć należy, że udział dotacji zmalał – z 37,37% w 2020 roku do 21,86% w 2024 roku. Gmina w 2024 r. nie realizowała programu 300+ i 500+ ponieważ wypłatę świadczeń programu 500+ przejął ZUS, natomiast gmina realizowała wypłaty dodatków osłonowych i bonów energetycznych. Udział subwencji w dochodach budżetowych w analizowanym okresie wzrósł z 25,49% do 30,6%, przy czym należy zauważyć, iż kwota subwencji wzrosła o 73,6%. W 2024 roku około 51,49% subwencji stanowiła jej część oświatowa. Dochody z udziałów w podatkach budżetu Państwa wzrosły o 69,02%, a ich udział w dochodach ogółem z 8,53% do 9,97%, podatki lokalne wzrosły o 33,44%, a ich udział w dochodach ogółem zmalał z 17,15% do 15,82%. Na dochody majątkowe w przeważającej części składają się dotacje i środki na inwestycje, w związku z tym ich wysokość uzależniona jest głównie od sumy pozyskanych środków zewnętrznych na realizowane zadania. Udział dochodów majątkowych w dochodzie ogółem wahał się w zakresie od 7,6% w 2020 roku do 34,24% w 2023 roku.

W ostatnich pięciu latach struktura dochodów budżetowych gminy uległa niekorzystnym zmianom głównie za przyczyną wzrostu znaczenia dotacji celowych. Podobną tendencję można zaobserwować w większości polskich gmin. Świadczy to o malejącej samodzielności finansowej samorządów. Następstwem takiej sytuacji jest pozbawienie samorządów możliwości swobodnego planowania i dysponowania budżetem. W przypadku Gminy Bobrowniki korzystną tendencją jest wzrost dochodów z tytułu udziałów w podatku dochodowym od osób fizycznych, który wynika jednak z pobudzenia koniunktury w gospodarce narodowej a nie rozwiązań systemowych.

Na dochody własne gminy składają się dochody z następujących grup:

- podatki i opłaty lokalne
- dochody z majątku gminy
- udziały w podatkach stanowiących dochód budżetu państwa
- inne dochody.

Udział dochodów własnych gminy w jej łącznych dochodach w poszczególnych latach został przedstawiony w poniższym zestawieniu.

Tabela 4.1. Dochody ogółem a dochody własne budżetu gminy

Rok	Dochody ogółem (tys. zł)	Dochody własne (tys. zł)	Procentowy udział
2020	18 273	5 470	29,9%
2021	21 346	7 186	33,6%
2022	24 411	10 018	41,0%
2023	29 004	8 751	30,2%
2024	26 427	9 219	34,9%

Z powyższych danych wynika, że udział dochodów własnych w ostatnich 5 latach stanowił 29,9-41,04% łącznych dochodów budżetowych gminy. W latach 2020-2022 udział ten wykazywał tendencję wzrostową, po czym w 2023 roku spadł do 30,2%, natomiast w roku 2024 można zaobserwować ponowny wzrost dochodów własnych w łącznych dochodach gminy.

Podatki i opłaty lokalne

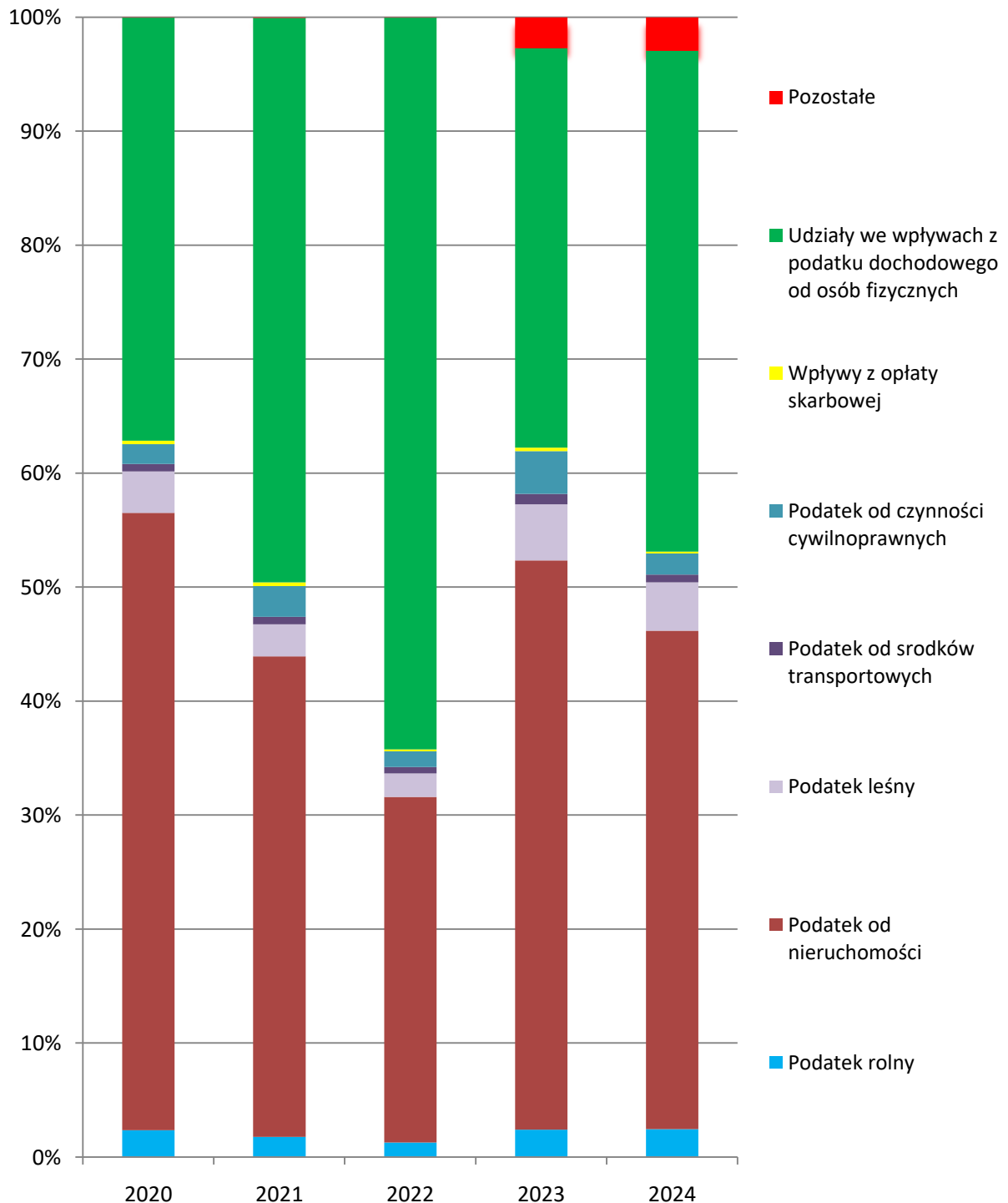
Tabela 4.2 Udział podatków lokalnych w dochodach ogólnych gminy

Rok	Dochody ogółem (tys. zł)	Podatki i opłaty lokalne (tys. zł)	Procentowy udział
2020	18 273	3 134	17,1%
2021	21 346	3 243	15,2%
2022	24 411	3 416	13,99%
2023	29 004	3 933	13,56%
2024	26 427	4 016	15,2%

Udział podatków w dochodach gminy w latach 2020-2024 uległ zmniejszeniu z 17,1% do 15,2%. Podczas, gdy łączne dochody gminy w analizowanym okresie wzrosły o 44,62%, to podatki i opłaty lokalne zaledwie o 28,14%. Znaczący wpływ na tę różnicę miały środki zewnętrzne pozyskane na inwestycje.

Znaczenie poszczególnych podatków dla dochodów budżetu gminy przedstawiono na poniższym wykresie.

Wykres 4.4. Struktura podatków i opłat lokalnych



W grupie podatków i opłat lokalnych zdecydowanie dominują dochody z tytułu udziału gminy we wpływach z podatku dochodowego osób fizycznych, których udział w dochodach podatkowych gminy wzrósł z 37,12% w 2020r. do 43,93% w 2024r. Drugą grupą dominujących dochodów podatkowych jest podatek od nieruchomości. Ich udział jednak zmniejszył się w ciągu ostatnich 5 lat z 54,17% do 43,73%. W ramach podatku od nieruchomości udział podatków od osób fizycznych przez cały analizowany okres był niższy niż od osób prawnych. Inne dochody z podatków i opłat lokalnych mają mniejsze znaczenie dla budżetu i łączny ich udział w grupie podatków i opłat lokalnych w 2022 roku stanowił 12,34%.

Subwencje**Tabela 4.3. Poziom subwencji w latach 2020-2024 w tys. zł.**

	2020	2021	2022	2023	2024
Część oświatowa subwencji	2 445	2 655	2 787	3 254	4 164
Część wyrównawcza subwencji ogólnej	2 041	2 153	1 725	2 215	3 009
Część rekompensująca subwencji ogólnej	172	139	144	-	-
Część rozwojowa subwencji ogólnej	-	-	-	-	182
Razem - subwencje ogólne z budżetu państwa	4 658	4 947	4 656	5 469	7 355
Udział subwencji w dochodach ogółem	25,5%	23,2%	19%	19%	28%
Uzupełnienie subwencji ogólnej jako uzupełnienie dochodów gmin	-	360	23	1 734	732
Łącznie	4 658	5 307	4 679	7 203	8 087
Udział subwencji w dochodach ogółem	25,5%	24,9%	19,2%	24,8%	30,6%

Subwencje stanowią obok dotacji celowych jedno z głównych źródeł dochodów budżetowych gminy. Mimo tego, że kwota subwencji w latach 2020-2024 wzrastała, jej udział w dochodach ogółem zmniejszył się od 25,5% w 2020 roku do 19% w 2023 roku, natomiast w 2024 roku subwencja stanowiła 28% dochodów. Część oświatowa wzrosła w stosunku do roku poprzedniego o 27,96%. W ostatnich dwóch latach nie wystąpiła część rekompensująca subwencji ogólnej. W 2024 roku Gmina otrzymała część rozwojową subwencji ogólnej w kwocie 181 989,00zł oraz uzupełnienie subwencji ogólnej, jako uzupełnienie dochodów gmin w kwocie 731 721,00zł. Łącznie Gmina otrzymała w 2024r. 8 086 962,00zł subwencji ogólnej, co stanowi 30,6% dochodu ogółem.

Dochody z majątku gminy**Tabela 4.4. Struktura dochodów z majątku gminy w tys. zł.**

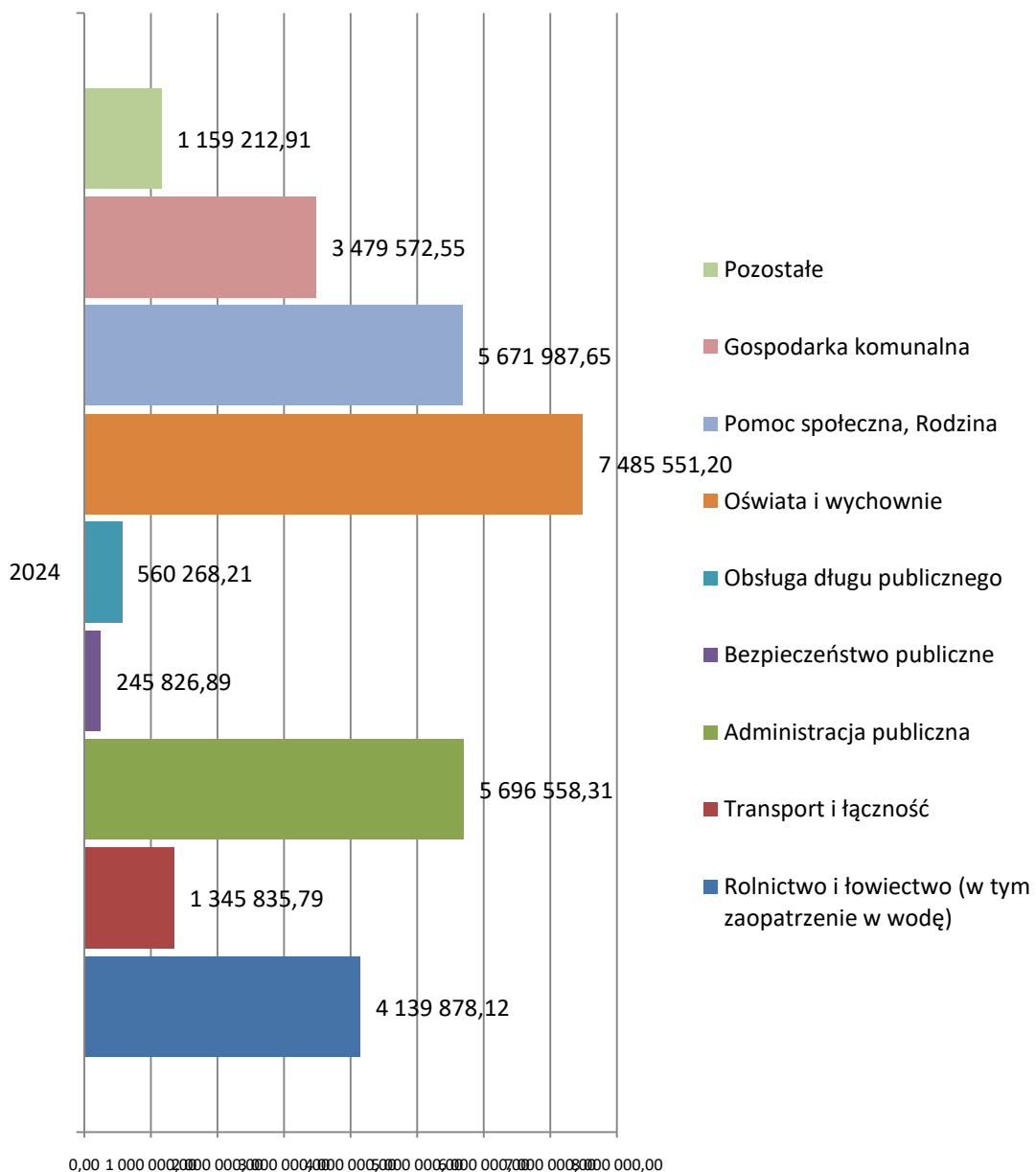
	2020	2021	2022	2023	2024
Dochody z najmu i dzierżawy składników majątkowych	27	23	41	59	65
Sprzedaż mienia i składników majątkowych	70	49	25	12	129
Zarząd, użytkowanie i użytkowanie wieczyste	5	5	6	4	4
Dochody z majątku gminy	102	77	72	75	198
Udział dochodów z majątku w dochodach ogółem	0,6%	0,4%	0,3%	0,3%	0,7%

Dochody z majątku gminy w ostatnich pięciu latach wahały się od 72 tys. zł. w 2022 roku do 198 tys. zł. w 2024 roku, stanowiąc odpowiednio 0,3% i 0,7% łącznych dochodów budżetowych. Stanowią one niewielki odsetek dochodów ogółem.

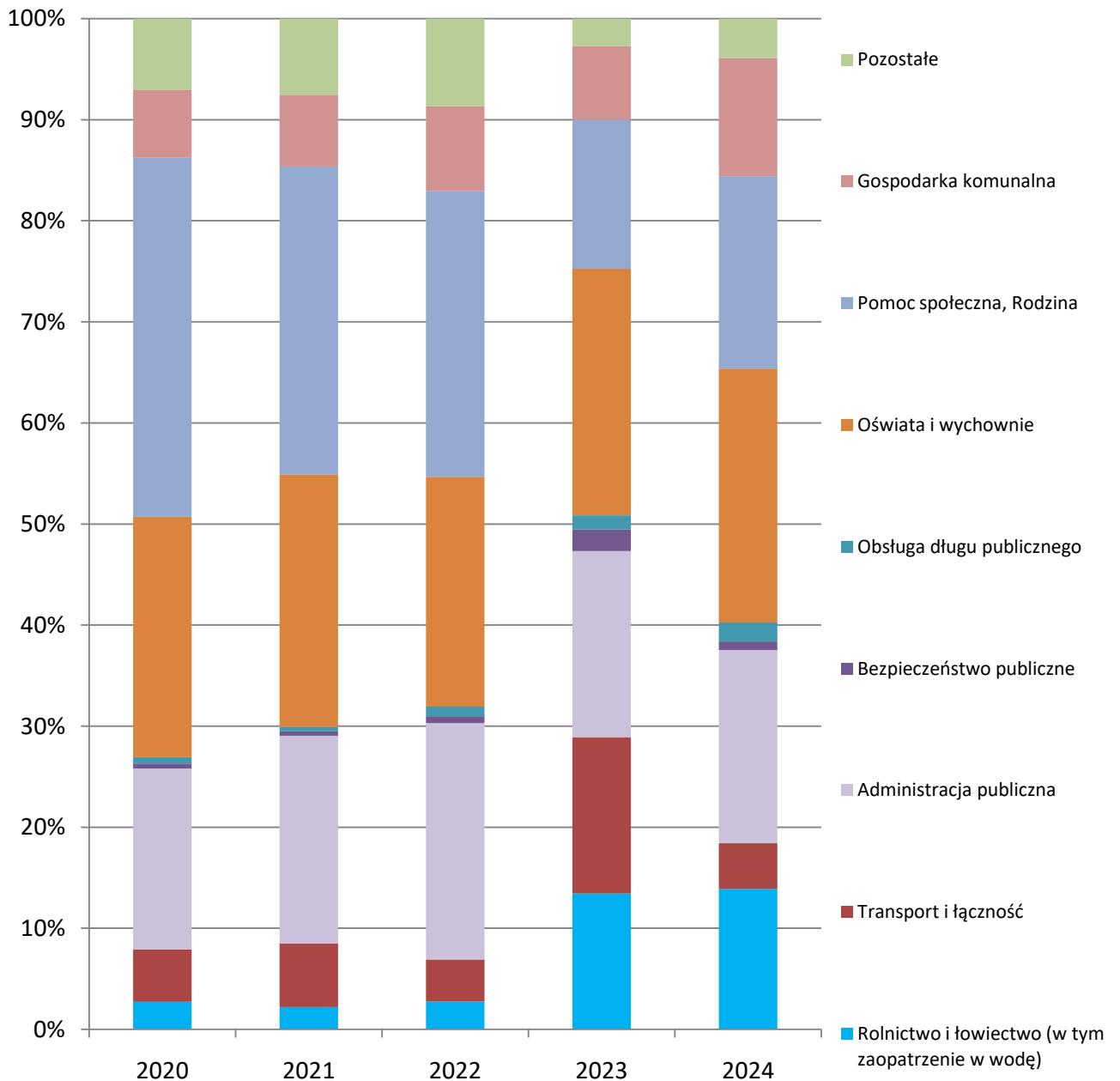
4.3. Wydatki z budżetu gminy

Wydatki z budżetu gminy w ujęciu poszczególnych działów zostały przedstawione na poniższym wykresie.

Wykres 4.5. Wydatki według działów klasyfikacji budżetowej w wydatkach budżetowych w 2024 roku [w zł].



Wykres 4.6. Udział wydatków według działów klasyfikacji budżetowej w wydatkach budżetowych ogółem w latach 2020-2024

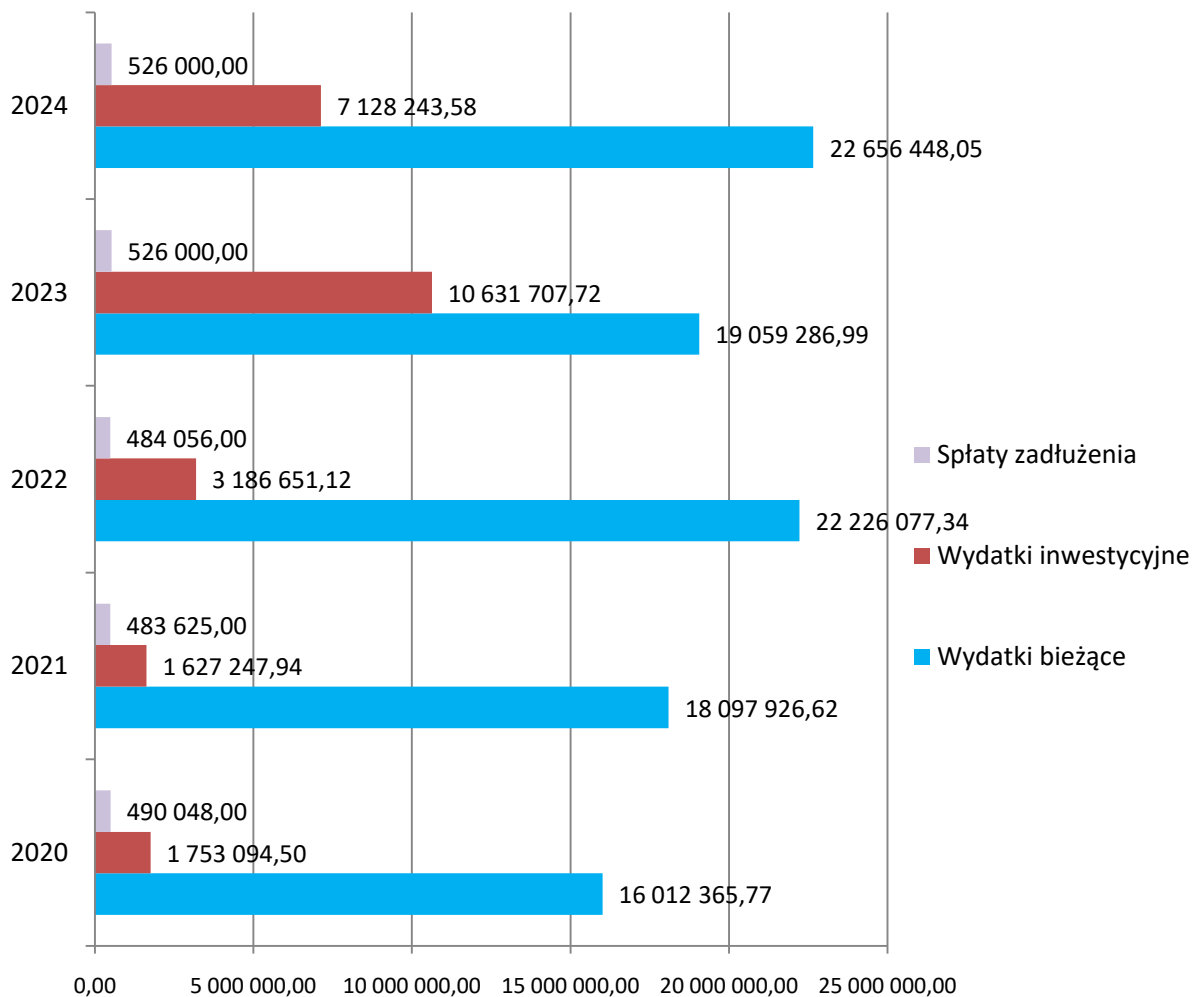


Wnioski wynikające z wyżej zaprezentowanych danych są następujące:

- W latach 2020 - 2024 największy udział w wydatkach Gminy Bobrowniki stanowiły wydatki w dziale Oświata i wychowanie, w 2024 roku jest to 25,13% wydatków ogółem. Było to związane z kosztami zatrudnienia kadry nauczycielskiej, pracowników obsługi, dowozu dzieci oraz kosztem utrzymania i modernizacji placówek Przedszkola Samorządowego i Szkoły Podstawowej.
- Udział wydatków w dziale Administracja publiczna w 2024 roku w wydatkach ogółem wyniósł 19,12% i zwiększył się w porównaniu z rokiem poprzednim o 0,7%. Obejmują one koszty biura Urzędu, Gminnego Zespołu Oświaty, Rady Gminy i promocji.

- Trzecią pod względem wielkości pozycją w wydatkach Gminy Bobrowniki stanowiły wydatki w działach Pomoc społeczna i Rodzina, w 2024 roku jest to 19,04% wydatków ogółem. Jest to związane z realizacją wypłat świadczeń, zasiłków i dodatków socjalnych.

Wykres 4.7. Struktura wydatków i rozchodów gminy w latach 2020-2024



Udział wydatków inwestycyjnych w budżecie w analizowanym okresie ma tendencję wzrostową, w 2024 roku osiągnął poziom 23,93%. Spłata zadłużenia mieści się w przedziale od 483 625,00zł do 526 000,00zł. Łącznie spłaty zobowiązań w 2024 roku, tj. zapłacone raty i odsetki wyniosły 1 086 268,21zł i jest to 4,11% w stosunku do dochodu ogółem w 2024 roku. Wieloletnia Prognoza Finansowa zakłada osiągnięcie wskaźnika spłat dla całego roku 2024 na poziomie 5,81%, przy dopuszczalnym dla 2024 roku 8,84%.

Wydatki inwestycyjne Gminy Bobrowniki w 2024 roku

- Budowa sieci wodociągowej oraz sieci kanalizacji deszczowej, na działkach o nr ewid. 127, 316, 301, 304, 282, położonych w obrębie ewidencyjnym Bobrowniki, gm. Bobrowniki, ul. Podgórna -7 380,00zł
- Rozbudowa Stacji Uzdadniania wody w Bobrownikach - 434 470,67zł,

3. Rozbudowa sieci kanalizacyjnej w Bobrownikach - 3 045 048,58zł,
4. Instalacja wiat przystankowych wraz z podbudową, koszt: 105 000,00zł,
5. Utwardzenie drogi gminnej gruzem w Gnojnie - 14 158,63zł,
6. Utwardzenie drogi gminnej gruzem ul. Pogodna - 15 000,00zł,
7. Utwardzenie drogi gminnej w Bobrownickim Polu poprzez położenie nawierzchni asfaltowej, koszt 336 119,56zł,
8. Utwardzenie drogi gminnej w Starych Rybitwach poprzez położenie nawierzchni asfaltowej, koszt 651 907,86zł,
9. Utwardzenie dróg gminnych (dofinansowanie ze środków funduszu sołeckiego) zakupiono i ułożono na drogach kamień i gruz betonowy za kwotę łączną 90 663,25zł,
10. Utwardzenie gruzem drogi Polichnowo-Parcele Łochockie -22 833,72zł
11. Modernizacja klatki schodowej w Urzędzie Gminy Bobrowniki - 23 000,00zł,
12. Przebudowa budynku, utworzenie Domu Kultury - 2 460,00zł,
13. Zakup toru przeszkód na potrzeby OSP - 14 000,00zł,
14. Dofinansowanie dla gminy Wleń na usuwanie skutków powodzi - 10 000,00zł,
15. Modernizacja instalacji CO w Szkole Podstawowej - 33 210,00zł,
16. Zakup sprzętu multimedialnego na potrzeby oświaty - 25 000,00zł,
17. Dofinansowanie zakupu aparatu do elektroterapii - 20 000,00zł,
18. Budowa sieci kanalizacyjnej w Bobrownikach dz.nr 150 - 47 000,00zł,
19. Przebudowa infrastruktury gospodarki ściekowej w miejscowości Bobrowniki - 1545 888,38zł,
20. Zakup wiaty przystankowej Stare Rybitwy - 10 754,96zł,
21. Konserwacja ruin zamku obronnego w Bobrownikach - 70 000,00zł,
22. Przebudowa centrum sportu i rekreacji - 204 572,23zł
23. Wydatki związane z budową wiat rekreacyjnych i trybun sportowych - 357 376,50zł,
24. Budowa placu zabaw w Bobrownickim Polu - 16 261,99zł,
25. Zakup elementów na plac zabaw w Starym Bógpomożu - 26 137,25zł.

Realizacja przedsięwzięć wieloletnich

Wieloletnia Prognoza Finansowa Gminy Bobrowniki na lata 2024-2035 została podjęta uchwałą Rady Gminy Bobrowniki Nr LXVIII/364/2023 z dnia 21.12.2023r, ostatnia jej zmiana uchwałą Rady Gminy Bobrowniki Nr LXVIII/362/2024 z dnia 21.12.2024r.

Wieloletnia Prognoza Finansowa Gminy Bobrowniki na lata 2024-2035 sporządzona została na planowany okres spłaty zadłużenia Gminy.

Obejmuje również prognozę długu, zawiera upoważnienia dla organu wykonawczego jednostki do zaciągania zobowiązań z tytułu umów, których realizacja w roku budżetowym jest niezbędna

dla zapewnienia ciągłości funkcjonowania jednostki i których płatności przypadają w latach następnych.

Wieloletnia prognoza finansowa jest powiązana z uchwałą budżetową, stąd zmiany uchwały budżetowej, w szczególności wprowadzenie do budżetu wolnych środków z rozliczeń lat ubiegłych i zmiana wysokości deficytu budżetowego wywołały konieczność dokonania zmian w wieloletniej prognozie finansowej.

Wieloletnia Prognoza Finansowa Gminy Bobrowniki na lata 2024-2035 przewidywała w 2024 roku wydatki na realizację przedsięwzięć wieloletnich:

- budowa wiat rekreacyjnych i trybun sportowych - budowa jest zakończona;
- przebudowa infrastruktury gospodarki ściekowej jest w trakcie realizacji, zakończenie robót planowane jest w 2025r.;
- modernizacja PSZOK - wykonanie planowane jest w 2025r.;
- wymiana i konserwacja oświetlenia ulicznego - umowa jest kontynuowana i przewiduje jej realizację do 2027 roku;
- program "czyste powietrze" - jest w trakcie realizacji, planowane zakończenie zadania w 2025 r.;
- rozbudowa sieci kanalizacyjnej w Bobrownikach - III etap - budowa jest zakończona;
- rozbudowa Stacji Uzdatniania wody - umowa została podpisana, zakończenie prac planowane jest w 2025r.;
- przebudowa nawierzchni ul. Podgórnej planowana jest w 2025r.;
- przebudowa nawierzchni ul. Wojska Polskiego planowana jest w 2025r.;
- utwardzenie nawierzchni drogi w Bobrownickim Polu zostało ukończone;
- modernizacja klatki schodowej została zakończona;
- budowa sieci kanalizacyjnej w Bobrownikach - dz. nr 150 - przygotowana została dokumentacja projektowa.

Wieloletnia Prognoza Finansowa Gminy Bobrowniki na lata 2024-2035 po zmianach przewidywała w 2024 roku dochody bieżące w wysokości 22 956 098,80zł oraz dochody majątkowe w wysokości 3 471 324,37zł.

Osiągnięte w 2024 roku dochody stanowią 98,67% prognozowanych dochodów na 2024 rok i 98,67% planu rocznego po zmianach uchwały budżetowej.

W zakresie dochodów majątkowych w Wieloletniej Prognozie Finansowej planowane były wpływy z tyt. sprzedaży mienia komunalnego oraz przekształcenia prawa użytkowania

wieczystego w prawo własności, a także dofinansowania ze środków zewnętrznych do inwestycji gminnych, w kwocie łącznej 8 766 768,02zł. Dochody te wykonano w kwocie 3 471 324,37zł, co stanowi 39,6% planu rocznego. Na rachunek budżetu wpłynęły środki na modernizację drogi gminnej z budżetu Województwa Kujawsko-Pomorskiego jako częściowa refundacja kosztów modernizacji drogi gminnej w kwocie 230 000,00zł. Uzyskano dochody ze sprzedaży nieruchomości 126 650,62zł, a także z tytułu przekształcenia prawa użytkowania wieczystego w prawo własności 2 090,00zł. Pozyskano dofinansowanie z programu Rządowy Fundusz Polski Ład na modernizację stacji uzdatniania wody w kwocie 2 944 999,76zł oraz środki stanowiące dofinansowanie kosztów realizacji inwestycji z Urzędu Marszałkowskiego w kwocie 75 000,00zł na przebudowę centrum sportu i rekreacji. Jako dochód majątkowy zakwalifikowana jest również dotacja do wydatków majątkowych z funduszu sołeckiego za 2023 rok - 72 583,99zł oraz dotacja z Powiatu Lipnowskiego 20 000,00zł.

Wykonane w 2024 roku wydatki wyniosły 29 784 691,63zł i są większe o 11,2% od prognozowanych w WPF wydatków na 2024 rok i stanowią 96,41% planu rocznego wydatków budżetowych po zmianach.

W zakresie zadań majątkowych wydatkowano kwotę 7 128 243,58zł, która stanowi 97,32% kwoty planowanej w uchwale budżetowej.

Wydatki inwestycyjne opisane są we wcześniejszym punkcie "Realizacja wydatków inwestycyjnych". Zrealizowane w 2024 roku zadania inwestycyjne finansowane były ze środków własnych Gminy i środków zewnętrznych. Dofinansowania zewnętrzne pochodziły z Rządowego Funduszu Polski Ład oraz z budżetu Urzędu Wojewódzkiego, Urzędu Marszałkowskiego i Starostwa Powiatowego w Lipnie.

W zakresie zadań bieżących wydatkowano 22 656 448,05zł, co stanowi 96,13% kwoty planowanej w Wieloletniej Prognozie Finansowej i 96,13% planowanych wydatków w uchwale budżetowej po zmianach. Kwota wydatków bieżących jest niższa od zrealizowanych dochodów bieżących o kwotę 299 650,75zł, przy zakładanej w Wieloletniej prognozie finansowej nadwyżce operacyjnej w wysokości 29 542,60zł.

W zakresie przychodów uzyskano kwotę 3 898 187,41zł, stanowiącą środki z rozliczeń lat ubiegłych 843 187,44zł, kredyt w wysokości 1 200 000,00zł i pożyczki na realizację inwestycji w wysokości 1 854 999,97zł. Kwota uzyskanych przychodów stanowi 92,03% kwoty planowanej.

W zakresie rozchodów Gmina spłaciła raty kredytów na kwotę 526 000,00zł, co stanowi 100,00% planowanych w 2024 roku spłat.

Odsetek od kredytów zapłacono 560 268,21zł, co stanowi 99,87% planu rocznego. Łącznie spłaty zobowiązań w 2024 roku, tj. zapłacone raty i odsetki wyniosły 1 086 268,21zł i jest to 4,11% w

stosunku do dochodu ogółem w 2024 roku. Wieloletnia Prognoza Finansowa zakłada osiągnięcie wskaźnika spłat dla całego roku 2024 na poziomie 5,81%, przy dopuszczalnym dla 2024 roku 8,84%.

Gmina na koniec roku nie posiadała zadłużenia krótkoterminowego.

Zadłużenie długoterminowe na koniec 2024 roku wyniosło 7 613 432,30zł, co stanowi 28,81% wykonanych dochodów budżetowych.

Jak wynika z powyższej analizy budżet był realizowany zgodnie z ramami określonymi w Wieloletniej Prognozie Finansowej. Dalsza zgodna z W.P.F. polityka finansowa pozwoli zachować dopuszczalne wskaźniki spłaty zobowiązań i wskaźnik zadłużenia.

Tabela 4.5. Realizacja wydatków z funduszu sołeckiego 2024r.

Sołectwo	Określenie zadania	Przyznana kwota w budżecie Gminy [zł]	Wykonanie wydatków z funduszu sołeckiego [zł]
Białe Błota	1. Zakup drobnego gruzu z przeznaczeniem na utwardzenie dróg gminnych na terenie sołectwa Białe Błota	21 116,90	21 116,59
	Razem	21 116,90	21 116,59
Bobrownickie Pole	1. Przygotowanie terenu pod budowę placu zabaw, w tym wykonanie ogrodzenia (działka nr 200)	20 000,00	16 261,99
	2. Zakup 6 szt. lamp solarnych: 1 szt.- dz.nr 293, 1 szt. - dz.nr 133, 2 szt. - dz.nr 17, 2 szt. - miejsce do wskazania przez sołtysa	40 911,21	40 911,21
	Razem	60 911,21	57 173,20
Brzustowa	1. Zakup kamienia z przeznaczeniem na kontynuację utwardzenia drogi gminnej we wsi Brzustowa w kierunku wsi Lisek.	19 744,68	19 744,06
	Razem	19 744,68	19 744,06
Stary Bógpomóż	1. Dopuszczenie placu zabaw i utworzenie siłowni plenerowej przy placu zabaw.	26 300,83	26 137,25
	Razem	26 300,83	26 137,25
Gnojno	1. Zakup gruzu z przeznaczeniem na utwardzenie drogi gminnej tj. odcinek od bloku w kierunku posesji państwa Bonkiewicz.	10 000,00	10 000,00
	2. Zakup gruzu z przeznaczeniem na kontynuację utwardzenia drogi gminnej w kierunku wsi Barany	10 000,00	10 000,00

	3. Zakup lampy solarnej z przeznaczeniem na drogę gminną w pobliżu posesji Pani Soltys (dz.nr 158/1).	7 000,00	7 000,00
	4. Zakup ławki z przeznaczeniem na plac zabaw.	1 000,00	0,00
	Razem	28 000,00	27 000,00
Rachcin	1. Modernizacja pomieszczeń w budynku gminnym na działce 119/1 w tym zakup wyposażenia.	4 000,00	4 000,00
		4 000,00	4 000,00
	2. Doposażenie placu zabaw i wykonanie prac remontowych elementów placu zabaw (dz. Nr 119/2).	2 000,00	2 000,00
	4. Opracowanie projektu oświetlenia drogowego ulicy Ciasnej w Rachcinie.	10 000,00	10 000,00
	5. Zakup sprzętu i wyposażenia wozu strażackiego OSP Rachcin	10 000,00	10 000,00
	5. Zakup lampy solarnej z przeznaczeniem na drogę gminną dz.nr 231/2	7 000,00	7 000,00
	6. Zakup gruzu na kontynuację utwardzenia drogi gminnej	9 121,75	9 120,94
	Razem	46 121,75	46 120,94
Stare Rybitwy	1 Zakup gruzu z przeznaczeniem na kontynuację utwardzenia drogi gminnej	10 682,01	10 681,66
	2. Zakup wiaty przystankowej i kostki brukowej z przeznaczeniem na miejsce przystankowe.	15 000,00	10 754,96
	3. Zakupy na utrzymanie kosiarki	1 000,00	800,00
	Razem	26 682,01	22 236,62
Polichnowo	1. Zakup gruzu z przeznaczeniem na kontynuację utwardzenia drogi gminnej w sołectwie Polichnowo	10 000,00	10 000,00
	2. Zakup 2 szt. lamp solarnych z przeznaczeniem na drogę gminną dz. Nr 10/1 w pobliżu posesji nr 29 i 29A	14 000,00	14 000,00
	3. Modernizacja przystanku autobusowego	511,63	0,00
	4. Festyn rodzinny z okazji Dnia Dziecka w sołectwie Polichnowo	2 500,00	2 253,91
		1 500,00	1 397,92
	Razem	28 511,63	27 651,83
	Ogółem Fundusz Sołecki	257 389,01	247 180,49

W 2024 roku zrealizowano rzeczowo wnioski mieszkańców sołectw na realizację zadań ze środków funduszu sołeckiego. Zaplanowane środki wydatkowano w 96,03%.

Stan finansów gminy na koniec 2024 roku

Stan wolnych środków z rozliczeń lat ubiegłych na koniec 2024 roku wyniósł 14 918,95zł.
Zadłużenie budżetu na koniec 2024r. wyniosło 7 613 432,33zł (na koniec roku 2023 było to 5 084 432,33zł).

Wskaźnik zadłużenia Gminy w stosunku do dochodów na koniec 2024 roku wynosił 28,81%.

Stan środków na rachunku bankowym na koniec 2024 roku:

- rachunek główny budżetu 1 150 841,37zł.

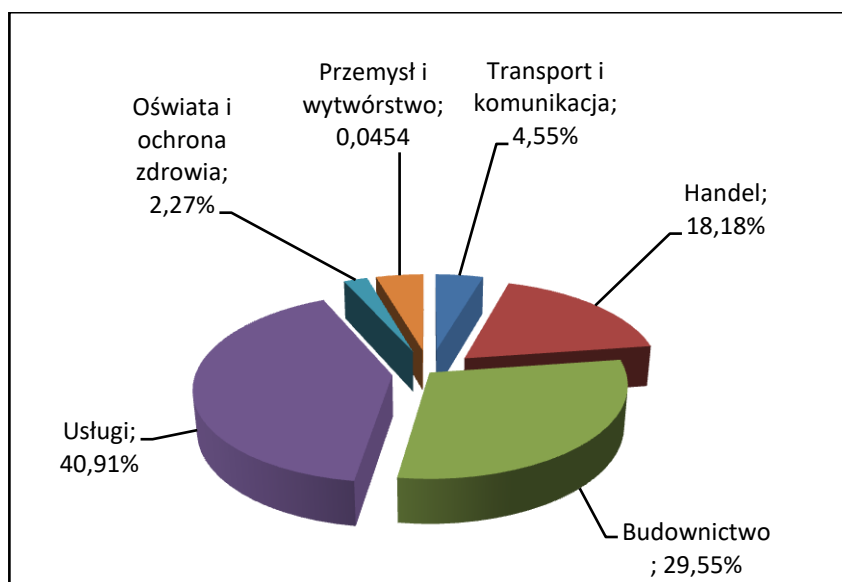
5. DZIAŁALNOŚĆ GOSPODARCZA

5.1. Podmioty gospodarcze

Według stanu na koniec grudnia 2024 roku, w rejestrze działalności gospodarczej, na terenie Gminy zarejestrowanych było 63 podmiotów gospodarczych (osoby fizyczne i prawne, prowadzące działalność gospodarczą) w tym 44 aktywne i 19 zawieszonych – przed rokiem było to 117 podmiotów. Na 1 tys. mieszkańców przypada 20,57 podmiotów gospodarczych. Dwie działalności prowadzone były w formie spółki cywilnej.

W 2024 roku głównym kierunkiem działalności gospodarczej w gminie były usługi - 19 jednostek i budownictwo – 13 jednostek, oraz handel 8 jednostek. W formie graficznej struktura podmiotów gospodarczych przedstawia się następująco:

Wykres 5.1. Struktura podmiotów gospodarczych według branż



W szczegółowym ujęciu główne kierunki prowadzonej działalności przedstawiają się następująco w tabeli.

Tabela 5.1. Struktura podmiotów gospodarczych według branż (liczba)

Aktywne podmioty gospodarcze w rejestrze gminy w 2024 roku	
Podmioty gospodarcze razem:	44
Transport, komunikacja	2
Handel	8
Budownictwo	13
Usługi	18
Oświata, ochrona zdrowia	1
Przemysł i wytwórstwo	2

Największym przedsiębiorstwem na terenie Gminy Bobrowniki jest firma mieszcząca się w miejscowości Winduga tj. Firma Produkcyjno - Handlowo - Usługowa „OPLAST – RECYKLING”, której głównym przedmiotem działalności jest produkcja wyrobów z tworzyw sztucznych. Firma specjalizuje się w recyklingu materiałowym tworzyw sztucznych, produkcją i dystrybucją regranulatów i przemiałów tworzyw sztucznych, a w szczególności homopolimeru i kopolimeru polipropylenu (PP).

Najbardziej znaczące zakłady pracy w gminie przedstawiono w poniższym zestawieniu

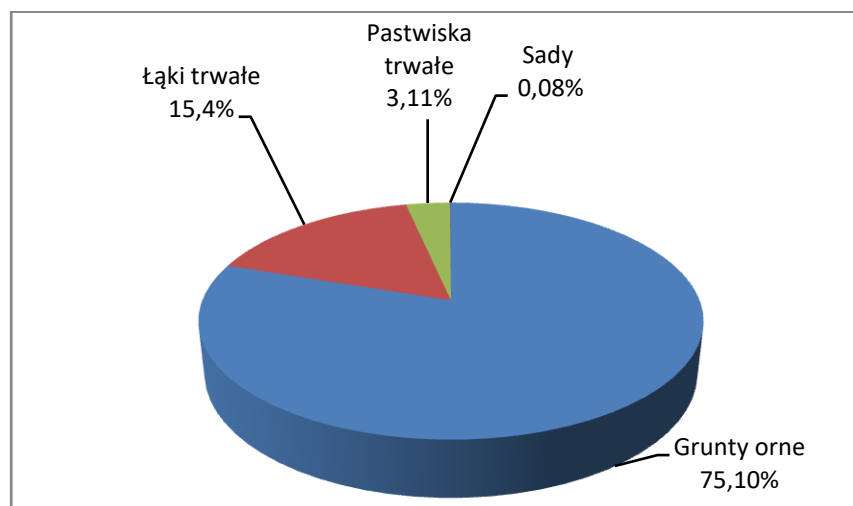
Tabela 5.2. Największe zakłady pracy na terenie gminy

Nazwa zakładu	Miejscowość	Przedmiot działalności
F.P.H.U. „OPLAST – RECYKLING”	Winduga	Produkcja wyrobów z tworzyw sztucznych
P.P.H.U. „Fol-Max”	Bobrowniki	Produkcja folii
„MELBUT”	Bobrowniki	Zakład budowlany
P. H. U. „MAG – MAR”	Bobrownickie Pole	Usługi leśne

5.2. Rolnictwo

Jak wspomniano we wstępnej części raportu, użytki rolne stanowią 35% powierzchni gminy. Ponad 70 % powierzchni gruntów zajmują gleby klas V i VI, co nie sprzyja osiągnięciu wysokiej wydajności w rolnictwie. Struktura użytków rolnych została zobrazowana na poniższym wykresie.

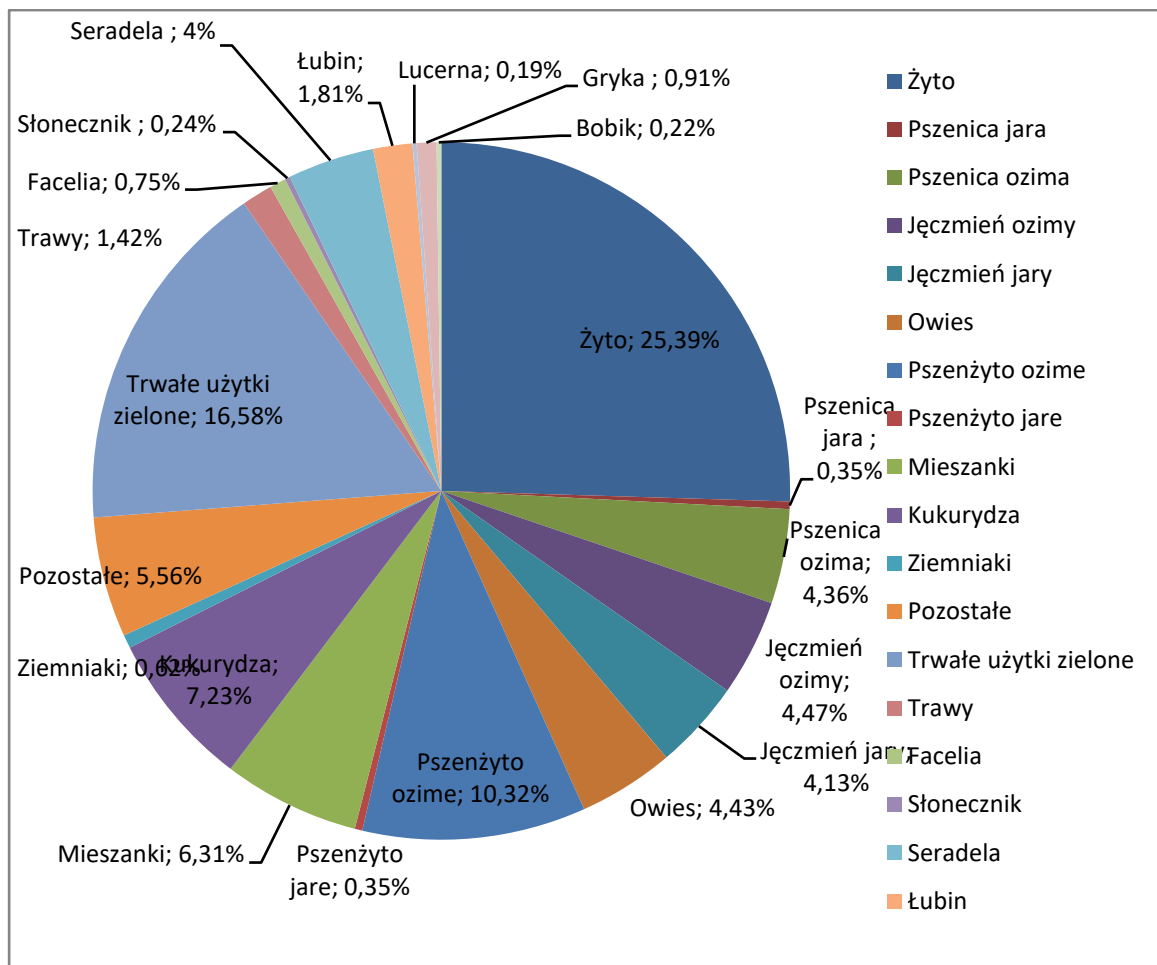
Wykres 5.2. Struktura użytków rolnych w gminie



Powyższe dane wskazują na to, że tereny rolnicze w gminie są w większości przeznaczone na grunty orne. Na uwagę zasługuje jednak stosunkowo wysoki odsetek łąk i pastwisk, co umożliwia rozwój hodowli bydła. Sady zajmują tylko 2,1 ha.

Strukturę upraw w gminie obrazuje kolejny wykres.

Wykres 5.3. Struktura upraw w gminie



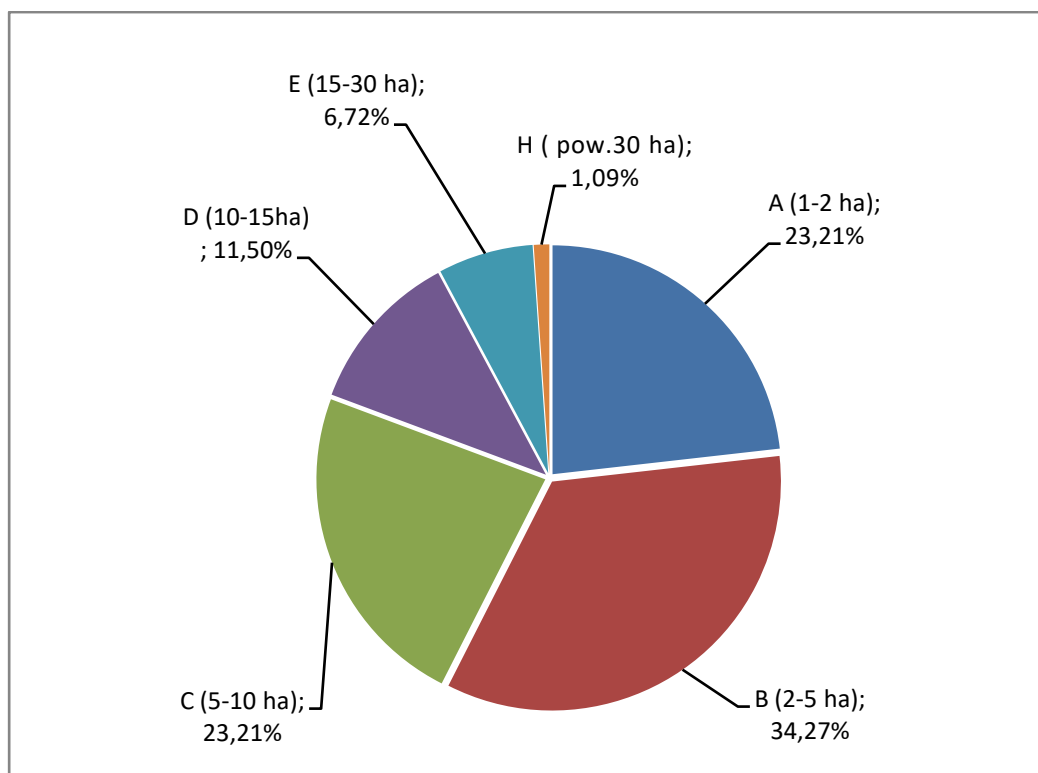
Źródło: strona internetowa Agencji Restrukturyzacji i Modernizacji Rolnictwa link: <https://rejestrupraw.arimr.gov.pl/#> „Powierzchnie upraw w gminach”

Udział gleb o poszczególnych klasach bonitacyjnych przesądza o strukturze upraw – żyto zajmuje 25,39 % powierzchni wszystkich upraw, trwałe użytki zielone – 16,58%, kukurydza – 7,23%, pszenica – 4,36%, pszenżyto – 10,67%, a jęczmień – 8,6%, owies-4,43%.

W produkcji zwierzęcej dominuje chów trzody chlewnej oraz drobiu. Na terenie gminy działa największe w powiecie lipnowskim gospodarstwo rolne zajmujące się produkcją trzody chlewnej. Chlewnie są rozmieszczone w dwóch miejscowościach w Bobrownickim Polu oraz Starych Rybitwach. W 2018 roku gospodarstwo posiadało na stanie około 350 loch a sprzedaż tuczników w omawianym okresie wynosiła 9.500 sztuk. Największe w gminie fermy drobiowe to: działająca na Rybitwach mieszcząca się w 12 kurnikach i posiadająca 180 tysięcy stanowisk oraz w Gnojnie z 5 kurnikami o ilości 3500 sztuk/rok, gęsi (nioski) oraz 20000 sztuk/rok.

Na terenie gminy nie działa żadna lecznica dla zwierząt, aby skorzystać z usług weterynaryjnych należy udać się do ościennych gmin.

Najważniejsze dane na temat wielkości gospodarstw rolnych w gminie zostały przedstawione na kolejnym wykresie.

Wykres 5.4. Liczba gospodarstw rolnych według powierzchni

Powyższe informacje wskazują na to, że gospodarstwa małe – o powierzchni poniżej 5 ha, stanowią ponad 57% liczby wszystkich gospodarstw na terenie gminy. Można przypuszczać, że te małe gospodarstwa w znacznej części nie stanowią głównego źródła utrzymania ich właścicieli. Zaledwie 1,09 % gospodarstw posiada więcej niż 30 ha i właśnie takie duże gospodarstwa sprzyjają towarowości prowadzonej działalności.

6. MIENIE KOMUNALNE

Podstawowe informacje na temat mienia komunalnego gminy zostały przedstawione w poniższej tabeli.

Tabela 6.1. Zestawienie gruntów dla wszystkich działek będących własnością Gminy Bobrowniki w obrębie miasta Bobrowniki

OFU	OZU	Klasa	Powierzchnia [ha]
B			0,1739
Bi			3,7405
Bp			0,9534
Br	R	V	0,0056
Ls	Ls	VI	0,3800

Lzr	Ps	VI	0,2100
N			0,3000
Ps	Ps	III	1,1800
Ps	Ps	IV	0,0800
Ps	Ps	V	0,8600
Ps	Ps	VI	0,2175
R	R	IIIb	0,0140
R	R	IVa	0,2170
R	R	IVb	1,5432
R	R	V	1,8019
R	R	VI	1,0919
S	R	IVb	0,0700
W	Ps	III	0,0300
W	Ł	IV	0,1200
W	Ł	V	0,0100
W	Ł	VI	0,0100
dr			8,7056
Ł	Ł	VI	0,0300
Suma powierzchni:			21,7445

Źródło: Baza danych ewidencyjnych udostępniona przez Starostę Powiatowego w Lipnie - baza danych EWOPIS.

Link: <https://lipno.geoportal2.pl/map/ewopis/ewopis.php>, dostęp dnia 20.03.2023r.

Tabela 6.2. Zestawienie gruntów dla wszystkich działek będących własnością Gminy Bobrowniki w obrębie Rachcin, Gnojno, Polichnowo, Stare Rybitwy, Stary Bógpomóż, Bobrownickie Pole, Brzustowa, Białe Błota, Winduga (na terenie wiejskim)

OFU	OZU	Klasa	Powierzchnia [ha]
Ba			0,0108
Bi			0,6631
Br	R	VI	0,2451
Ls	Ls	IV	0,0100
Ls	Ls	V	0,4000
Ls	Ls	VI	2,9100
N			2,2000
Ps	Ps	IV	0,0289
Ps	Ps	V	0,1065
Ps	Ps	VI	1,4775
R	R	IIIb	0,0334
R	R	IVa	0,1849
R	R	IVb	0,0200
R	R	V	0,5544
R	R	VI	7,6710
Tp			0,0646
W	Ps	III	0,0900

W	Ps	IV	0,6306	
W	Ps	V	1,8521	
W	Ps	VI	1,6800	
W	R	IIIa	0,3100	
W	R	IIIb	0,2200	
W	R	IVa	0,4000	
W	R	IVb	0,1300	
W	R	V	1,4600	
W	R	VI	1,2000	
W	Ł	III	1,3100	
W	Ł	IV	2,1812	
W	Ł	V	2,7300	
W	Ł	VI	1,0277	
Wp			0,1251	
dr			75,9551	Uwaga: w trakcie komunalizacji
Ł	Ł	IV	0,0281	
Suma powierzchni:			107,9101	

Źródło: Baza danych ewidencyjnych udostępniona przez Starostę Powiatowego w Lipnie - baza danych EWOPIS.

Link: <https://lipno.geoportal2.pl/map/ewopis/ewopis.php>, dostęp dnia 08.04.2025r.

LEGENDA

Tereny różne – Tr

Grunty pod wodami powierzchniowymi stojącymi – Ws

Grunty pod wodami powierzchniowymi płynącymi – Wp

Grunty pod morskimi wodami wewnętrznymi – Wm

Użytki ekologiczne – E-R, E-Ł, E-Ps, E-Ls, E-Lz, E-Lzr, E-Wp, E-Ws, E-N

Grunty przeznaczone pod budowę dróg publicznych lub linii kolejowych – Tp

Inne tereny komunikacyjne – Ti

Tereny kolejowe – Tk

Drogi – dr

Użytki kopalne – K

Tereny rekreacyjno -wypoczynkowe – Bz

Zurbanizowane tereny niezabudowane lub w trakcie zabudowy – Bp

Inne tereny zabudowane – Bi

Tereny przemysłowe – Ba

Tereny mieszkaniowe – B

Grunty zadrzewione i zakrzewione – Lz

Lasy – Ls

Nie użytki – N

Grunty pod rowami – W

Grunty pod stawami – Wsr

Grunty zadrzewione i zakrzewione na użytkach rolnych – Lzr

Grunty rolne zabudowane – Br

Pastwiska trwałe – Ps

Łąki trwałe – Ł

Sady – S

Grunty orne – R

Tabela 6.3. Mienie komunalne według grup rodzajowych

Opis mienia według grup rodzajowych	Rok 2024
	Łączna ilość
II. Obiekty komunalne ogółem: liczba	15
1. Lokale mieszkalne	2
2. Budynki niemieszkalne, budowle	3
3. Obiekty szkolne	2
4. Obiekty przedszkolne	1
5. Gminne biblioteki	1
6. Ośrodki kultury i świetlice	1
7. Ośrodki sportu i rekreacji	5

Tabela 6.4. Dochody z majątku komunalnego

Majątek komunalny	Rok 2024
Środki uzyskane z wynajmu gruntów i mieszkań komunalnych	64 077,55 zł
Sprzedaż mieszkań komunalnych szt.	0
Sprzedaż gruntów komunalnych szt.	3
Sprzedaż gruntów komunalnych ha	0,3306
Opłaty za wieczyste użytkowanie nieruchomości	3 894,00 zł
Środki uzyskane ze sprzedaży gruntów komunalnych i nieruchomości	128 740,62 zł

7. WARUNKI ŻYCIA MIESZKAŃCÓW

7.1. Sytuacja mieszkaniowa

Najważniejsze dane dotyczące sytuacji mieszkaniowej w gminie zestawiono poniżej.

Tabela 7.1. Sytuacja mieszkaniowa w gminie

Mieszkalnictwo	2024
Liczba budynków mieszkalnych ogółem, w tym:	860
– budynki mieszkalne komunalne	0
– budynki mieszkalne prywatne	860
Mieszkania komunalne liczba	1
Mieszkania socjalne liczba	-
Liczba wydanych decyzji o ustaleniu lokalizacji celu publicznego	5
Liczba wydanych decyzji o warunkach zabudowy	91
Liczba protokółów z odbioru przyłącza wodociągowego	6
Czynsz za mieszkania komunalne (netto za 1m ²)	9

7.2. Wodociągi

Sytuacja w zakresie zaopatrzenia ludności w wodę przedstawia się korzystnie. Do sieci wodociągowej podłączonych jest około 99,8% gospodarstw domowych. Istnieją 2 wodociągi grupowe, z których korzysta 13 wsi. Długość sieci wodociągowej wynosi 84,45 km, natomiast liczba przyłączy wodociągowych - 811.

Stacje uzdatniania wody (hydrofornie) znajdują się w:

- Bobrownikach – 416 m³/d
- Bobrownickie Pole – 601 m³/d.

W 2024 roku pobór wody z ujęcia w Bobrownikach wyniósł 119 867 m³, a na Bobrownickim Polu – 99 089 m³. Łącznie pobór wody wyniósł 218 956 m³, natomiast sprzedaż – 126 563 m³. Straty w sieci wynoszą 42% i są one spowodowane zużyciem technologicznym oraz poborem wody na potrzeby straży pożarnych i jednostek organizacyjnych gminy a także ubytkami wywołanymi przez awarie.

W celu poprawy efektywności systemu zaopatrzenia w wodę i ograniczenia strat, w 2024 roku Gmina Bobrowniki rozpoczęła przebudowę stacji uzdatniania wody w Bobrownikach. Celem modernizacji jest zwiększenie wydajności stacji, poprawa jakości uzdatnionej wody oraz zapewnienie stabilnych i bezpiecznych dostaw wody do mieszkańców. Prace obejmują m.in. wymianę urządzeń technologicznych, rozbudowę układów filtracyjnych oraz wdrożenie nowoczesnych systemów sterowania i monitoringu.

Zaległości z tytułu opłat za wodę wynosiły na koniec 2024 roku 40 739,27 zł.

7.3. Kanalizacja

W roku 2024 zakończono kompleksową rozbudowę sieci kanalizacji sanitarnej na terenie miasta Bobrowniki. Obecnie kanalizacja sanitarna znajduje się we wszystkich ulicach, co oznacza pełne pokrycie obszaru miejskiego infrastrukturą kanalizacyjną.

Wszystkie nieruchomości położone w Bobrownikach są już podłączone do sieci kanalizacyjnej lub mają taką możliwość techniczną. Zgodnie z obowiązującymi przepisami prawa, właściciele nieruchomości mają obowiązek przyłączenia się do istniejącej sieci kanalizacyjnej w przypadku dostępności takiego przyłącza.

Realizacja tej inwestycji znacząco poprawiła standard życia mieszkańców oraz wpłynęła na poprawę ochrony środowiska, poprzez ograniczenie ilości nieczystości odprowadzanych do zbiorników bezodpływowych. Gmina Bobrowniki będzie prowadzić monitoring wykorzystania sieci oraz działania edukacyjne wspierające mieszkańców w zakresie odpowiedzialnego korzystania z kanalizacji sanitarnej.

Ponadto, w 2024 roku rozpoczęto modernizację gminnej oczyszczalni ścieków. Inwestycja ta ma na celu zwiększenie wydajności oczyszczalni, poprawę jakości oczyszczonych ścieków oraz dostosowanie obiektu do rosnących potrzeb mieszkańców. Modernizacja obejmuje m.in. unowocześnienie technologii oczyszczania, wymianę części urządzeń oraz poprawę efektywności energetycznej całego obiektu. Realizacja tych działań zapewni sprawne i bezpieczne funkcjonowanie systemu kanalizacyjnego w przyszłości.

Aktualnie oczyszczalnia ścieków może przyjąć 200 m³ nieczystości na dobę. Do oczyszczalni dopływają ścieki z kanalizacji sanitarnej Miasta Bobrowniki, a także dowożone są beczkowozami ścieki z szamb z terenu gminy. Ilość ścieków oczyszczanych kształtuje się na poziomie około 25 tys. m³/rok.

Gospodarstwa domowe, które nie mają dostępu do kanalizacji sanitarnej, korzystają z usług Urzędu Miasta i Gminy oraz firm posiadających zezwolenie Burmistrza Bobrownik. W 2024 roku zezwolenie posiadali:

- Prywatne Przedsiębiorstwo Usługowo-Produkcyjno-Handlowe „ZOLTAR” Zbigniew Gapiński w spadku,
- Przedsiębiorstwo Handlu i Usług Wielobranżowych „HATRIC” Janusz Ziemiński,
- Przedsiębiorstwo Usług Komunalnych w Lipnie Sp. z o. o.,
- SEPTIKTANK Mirosław Kozłowski,
- TOI TOI Polska Sp. z o.o.,
- ZOLTAR Agnieszka Bigoszevska

7.4. Gospodarka odpadami stałymi

Systemem gospodarki odpadami komunalnymi na terenie Gminy Bobrowniki objęte są nieruchomości zamieszkałe. Na dzień 31 grudnia 2024 r. było to 856 nieruchomości, zamieszkujących 2344 osoby. W tym 1439 osób skorzystało z ulgi dla osób kompostujących bioodpady.

Tabela 7.3. Ilość osób ponoszących opłatę

Ilość nieruchomości	Obniżona opłata (Kompostowanie bioodpadów)	Razem
856	1439	2344

Opłata za gospodarowanie odpadami naliczana jest od liczby osób zamieszkałych na terenie nieruchomości. W 2023 roku miesięczna opłata za odpady segregowane wynosiła: 30 zł od osoby. Ulga dla właścicieli nieruchomości kompostujących bioodpady w kompostowniku przydomowym wynosiła 1 zł. Opłata podwyższona za brak segregacji wynosiła 60 zł. Nieruchomości niezamieszkałe zgodnie z zapisem ustawy z dnia 13 września 1996r. o utrzymaniu czystości i porządku w gminach zobowiązane są do udokumentowania w formie umowy korzystania z usług wykonywanych przez przedsiębiorcę odbierającego odpady komunalne od właścicieli nieruchomości, wpisanego do rejestru działalności regulowanej. Pobierana opłata przeznaczona jest na pokrycie kosztów funkcjonowania systemu gospodarowania odpadami komunalnymi (w skład tej opłaty wchodzi odbiór, transport, utylizacja odpadów oraz utrzymanie Punktu Selektywnej Zbiórki Odpadów w Bobrownikach, koszty administracyjne).

Koszty poniesione w 2024 r. związane z odbiorem, transportem i zagospodarowaniem odpadów komunalnych ze wszystkich nieruchomości zamieszkałych położonych na terenie Gminy Bobrowniki wyniosły 1 064 439,36 zł: W stosunku do właścicieli nieruchomości, którzy spóźniają się z wnoszeniem opłat za gospodarowanie odpadami komunalnymi wysyłane są upomnienia. W roku 2024 wystawiono 198 upomnień z tytułu nie uiszczenia opłat za gospodarowanie odpadami komunalnymi na łączną kwotę 119 980,66 zł oraz 34 tytuły wykonawcze na łączną kwotę 70 434,93 zł. Należności z tytułu gospodarowania odpadami komunalnymi w roku 2024 wynosiły 1 015 435,04 zł. Opłacone odsetki od niedokonanych wpłat w terminie wyniosły: 6 353,34 zł.

Usługi w zakresie gospodarki odpadami stałymi świadczy firma wyłoniona w drodze przetargu nieograniczonego (zgodnie wymogami ustawy Prawo zamówień publicznych z dnia 29 stycznia 2004r.) – Z. G. K. GRONEKO sp. z o.o. Dla poszczególnych miejscowości został ustalony z wykonawcą usługi harmonogram wywozu odpadów komunalnych. Harmonogram przewiduje odbiór odpadów selektywnie zebranych jeden raz w miesiącu, odpadów zmieszanych i biodegradowalnych dwa razy w miesiącu, popiół odbierany jest w okresie od 1 października do 30 kwietnia dwa razy w miesiącu, a w okresie od 1 maja do 30 września co osiem tygodni. Firma dobierająca odpady zobowiązana jest do ich zagospodarowania (odbiór, transport, poddanie odzyskowi lub unieszkodliwianiu) zgodnie z Wojewódzkim Planem Gospodarki Odpadami, tj. Region 3 Lipnowsko-Rypiński. Gmina natomiast zobowiązana jest zapewnić osiągnięcie odpowiednich poziomów odzysku odpadów segregowanych oraz ograniczenie masy składowanych odpadów biodegradowalnych. Poziomy wykazywane są w corocznych sprawozdaniach przedkładanych Marszałkowi Województwa i Wojewódzkiemu Inspektorowi Ochrony Środowiska.

Na terenie Gminy Bobrowniki obowiązuje podjęty uchwałą Rady Gminy Bobrowniki Nr XXV/135/2020 z dnia 10 listopada 2020 r. oraz uchwałą nr V/27 2019 Rady Gminy Bobrowniki

z dnia 29 stycznia 2019 roku zmieniającą uchwałę w sprawie przyjęcia regulaminu utrzymania czystości i porządku na terenie Gminy Bobrowniki - Regulamin utrzymania czystości i porządku, który określa szczegółowe zasady utrzymania czystości i porządku na terenie gminy. Według zapisów zawartych w regulaminie właściciele nieruchomości zobowiązani są do wyposażenia swoich posesji w urządzenia służące do gromadzenia odpadów komunalnych (pojemniki na odpady zmieszane i popiół) oraz utrzymania tych urządzeń w odpowiednim stanie sanitarnym i porządkowym. Worki do selektywnego zbierania odpadów komunalnych zapewnia firma wywożąca odpady.

W 2018r. został utworzony Punkt Selektywnego Zbierania Odpadów Komunalnych (PSZOK), usytuowany w miejscowości Bobrowniki. PSZOK powstał w ramach projektu grantowego nr RPKP.04.02.00-04-0001/16 pn. „Wsparcie rozwoju Punktów Selektywnego Zbierania Odpadów Komunalnych na terenie województwa kujawsko-pomorskiego w latach 2016-2018” Głównym celem budowy PSZOK-a było: zmniejszenie ilości składowanych odpadów komunalnych, ograniczenie powstawania tzw. dzikich wysypisk śmieci, wyeliminowanie frakcji odpadów zmieszanych, upowszechnienie rozwiązań w zakresie selektywnego zbierania odpadów, poprawa wydajności i efektywności gospodarki odpadami na terenie Gminy Bobrowniki, możliwość uzyskania i wykorzystania właściwości materiałowych i energetycznych pozyskanych odpadów, prowadzenie wspólnych działań informacyjno-edukacyjnych w zakresie prawidłowego gospodarowania odpadami komunalnymi, zwiększenie dostępności do niezbędnej infrastruktury technicznej dla mieszkańców gminy, przyspieszenie realizacji celów tzw. ramowej dyrektywy o odpadach w zakresie zwiększenia poziomu przygotowania do ponownego użycia i recyklingu odpadów, poprawa jakości środowiska, wzrost walorów estetycznych terenu objętego projektem, poprawa jakości życia mieszkańców.

Tabela 7.3. Ilość odpadów komunalnych zebranych selektywnie w latach 2018 - 2024

Rok	PSZOK	Odebrana z nieruchomości zamieszkałych
2018	10,0400 Mg	204,0800 Mg
2019	19,2800 Mg	205,6000 Mg
2020	31,3510 Mg	268,1400 Mg
2021	59,5600 Mg	294,8600 Mg
2022	73,1800 Mg	466,9800 Mg
2023	106,5000 Mg	440,7400 Mg
2024	122,4180 Mg	498,4600 Mg

Dzięki realizacji projektu mieszkańcy mają zapewnione odpowiednie warunki do oddawania posegregowanych odpadów komunalnych. Z zestawienia widać, że PSZOK spełnia swoją rolę, z roku na rok przyjmowanych jest coraz więcej odpadów, część z nich oddawana jest w ramach projektu „Drugie życie produktu”. Są to rzeczy sprawne, w dobrym stanie, które mogą być jeszcze używane, np. rowery, zabawki, meble.

7.5. Energetyka

Istniejący na terenie gminy układ elektroenergetyczny jest wystarczający, lecz dla polepszenia warunków zasilania oraz odbioru energii z powstających instalacji fotowoltaicznych potrzebna będzie modernizacja istniejących sieci i stacji transformatorowych oraz budowa nowych stacji.

7.6. Drogownictwo i komunikacja

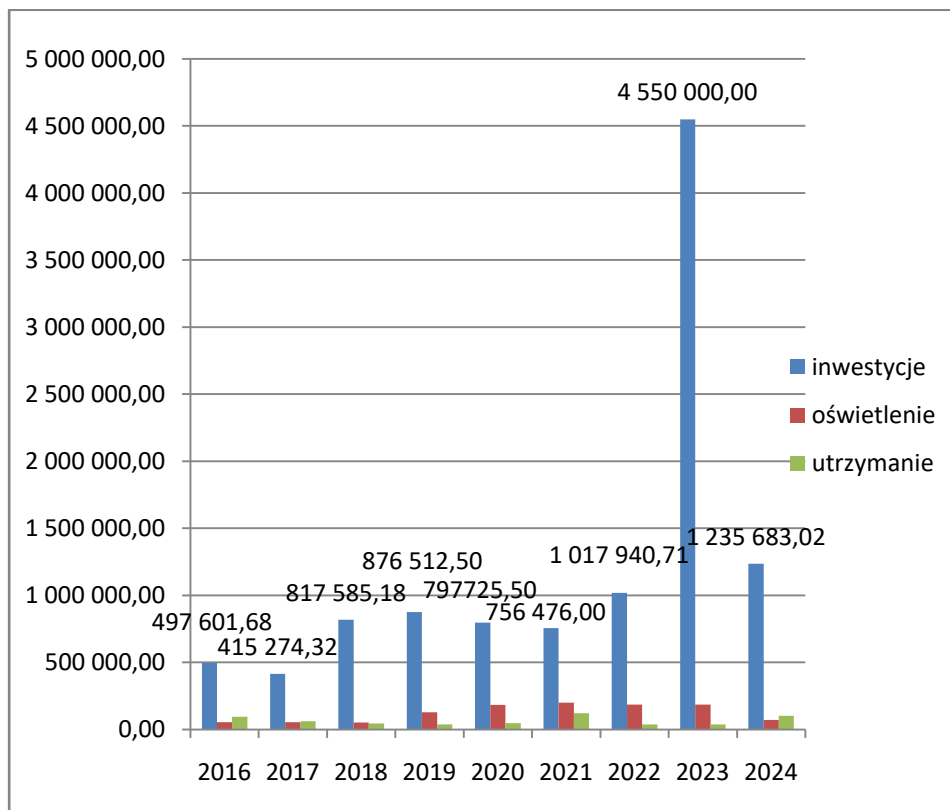
Drogi

Sieć drogowa o nawierzchni ulepszonej i dobrych parametrach daje szansę szybkiego i bezpośredniego dotarcia do każdej miejscowości, a zatem zwiększa atrakcyjność gospodarczą gminy, a także pozwala na rozwój szerokiej gamy usług dla osób, przemieszczających się przez teren gminy.

W układzie drogowym gminy funkcjonuje 2-stopniowa hierarchia dróg: drogi powiatowe i gminne. W granicach Gminy Bobrowniki znajduje się 39,8 km dróg powiatowych oraz 94,5 km dróg gminnych. Drogi powiatowe są utwardzone w 97%, natomiast spośród dróg gminnych tylko 23,14% (21,87 km) stanowią drogi, posiadające nawierzchnię asfaltową.

Skala nakładów na utrzymanie oraz inwestycje drogowe w poszczególnych latach była różna i zależała od aktualnych możliwości finansowych gminy. W ostatnich latach obserwuje się znaczną przewagę nakładów na inwestycje. W roku 2024 na utrzymanie, oświetlenie i inwestycje drogowe wydatkowano z budżetu gminy łącznie 1 411 293,68 zł.

Wykres 7.1. Wydatki na drogi lokalne z budżetu Gminy Bobrowniki [zł]



Transport autobusowy

Transport autobusowy jest realizowany przez PKS (połączenia do Włocławka przez poszczególne miejscowości: Bobrowniki, Polichnowo, Rachcin, Nowy Witoszyn, Włocławek) oraz Powiatowy Zakład Transportu Publicznego Lipno (połączenia do Lipna). Problemem jest zmniejszanie przez przewoźników liczby połączeń z Włocławkiem, co utrudnia przemieszczanie się na tym kierunku. Połączenia do Lipna mają większą częstotliwość.

7.7. Usługi dla ludności

Sieć usług podstawowych w gminie jest wystarczająca. Na terenie Gminy Bobrowniki znajduje się 1 placówka pocztowa – w Bobrownikach. W gminie działa 10 sklepów oraz supermarket „Dino”.

Jedyną instytucją finansową jest Punkt Kasowy Banku Spółdzielczego w Lipnie, znajdujący się przy ul. Plac Wolności w Bobrownikach, który świadczy szeroki zakres usług bankowych.

W Bobrownikach funkcjonuje punkt apteczny oraz niepubliczny zakład opieki zdrowotnej.

Na terenie Bobrownik znajdują się również: centrum ubezpieczeń, 2 paczkomaty i myjnia samochodowa.

8. POMOC SPOŁECZNA I BEZPIECZEŃSTWO MIESZKAŃCÓW GMINY

8.1. Pomoc społeczna

Pomoc społeczna jest instytucją polityki społecznej państwa, mająca na celu umożliwienie osobom i rodzinom przezwyciężenia trudnych sytuacji życiowych, których nie są one w stanie pokonać, wykorzystując własne środki, możliwości i uprawnienia. Zgodnie z obowiązującą ustawą o pomocy społecznej, ośrodki pomocy społecznej zatrudniają pracowników socjalnych jako realizatorów pomocy społecznej.

Gminy Ośrodek Pomocy Społecznej w Bobrownikach znajduje się przy Urzędzie Miasta i Gminy w Bobrownikach przy ul. Nieszawskiej 10 i obejmuje swoim działaniem teren całej gminy. Pracę wykonuje 7 pracowników: kierownik, 3 pracowników socjalnych, 1 asystent rodziny i 2 aspirantów pracy socjalnej.

Pomoc społeczna udzielana jest na wniosek osoby zainteresowanej oraz z urzędu, a informacje o osobach wymagających pomocy uzyskiwane są z różnych źródeł, na przykład od radnych, szkół, policji, kuratorów, pielęgniarek środowiskowych i z innych instytucji. Na podstawie zgłoszenia, wniosku lub podania pracownicy socjalni przeprowadzają wywiad środowiskowy w terenie, a następnie, po zebraniu niezbędnych dokumentów, określone są przyczyny i problemy dominujące oraz wnioskuje się o udzielenie pomocy w zależności od indywidualnej sprawy.

Pełne zestawienie środowisk objętych pomocą według powodów zawiera poniższa tabela.

Tabela 8.1. Liczba środowisk objętych pomocą społeczną (według powodów) w 2024 roku

Powód trudnej sytuacji życiowej	Liczba rodzin	Liczba osób w rodzinach
Ubóstwo	124	297
Sieroctwo	-	-
Bezdomność	-	-
Potrzeba ochrony macierzyństwa	9	52
Bezrobocie	108	277
Niepełnosprawność	31	54
Długotrwała choroba	18	48
Bezradność w sprawach opiekuńczo-wychowawczych i prowadzeniu gospodarstwa domowego, w tym:	16	73
- rodziny niepełne	4	11
- rodziny wielodzietne	9	50
Alkoholizm	6	10
Narkomania	-	-
Trudności w przystosowaniu do życia po opuszczeniu zakładu karnego	0	0
Zdarzenie losowe	1	1

Liczba osób korzystających z pomocy społecznej w gminie jest zmienna. Zjawisko to jest związane przede wszystkim z porą roku i liczbą osób, które otrzymują skierowania z Urzędu Pracy na staże, prace interwencyjne, roboty publiczne. Bezrobocie w Gminie przyczynia się do zubożenia materialnego i powoduje na poziomie rodziny takie negatywne skutki, jak: dezintegracja rodzin, zwiększenie ryzyka zaistnienia patologii życia rodzinnego, brak wiary we własne siły, obniża samoocenę i wyzwała tzw. syndrom „wyuczonyj bezradności”.

Poziom wydatków z budżetu gminy na pomoc społeczną w ostatnich 3 latach (2022 - 2024) wynosił: w 2022r. - 7 126 238,81zł, w 2023r. - 3 107 002,26 zł. w roku 2024 - 4 165 189,09zł. W tym samym czasie odpowiednio wzrósł udział wydatków na zadania własne.

Tabela 8.2. Świadczenia pomocy społecznej w ramach zadań własnych gminy w 2024 roku

L.p.	Rodzaj świadczenia	Liczba osób	Liczba świadczeń	Koszty (w zł)
1	Zasiłek stały	22	246	216555 zł
2	Posiłki dla uczniów w szkołach	104	12222	103884 zł
3	Zasiłek okresowy	112	835	444291 zł
4		94	142	28260 zł

	Zasiłek celowy na żywność	0	0	0
	Świadczenie rzeczowe na żywność			
6	Zasiłki celowe specjalne	9	21	3183 zł
7	Składki na ubezpieczenie zdrowotne od zasiłku stałego	24	223	19208,55 zł
8	Praca socjalna	467	x	x
	Razem	x	x	815381,55 zł

Dane dotyczące udzielonych świadczeń w ramach zadań zleconych gminie zostały zamieszczone w poniższej tabeli.

Tabela 8.3. Świadczenia pomocy społecznej w ramach zadań zleconych gminie w 2024 roku

L. p.	Rodzaj świadczenia	Liczba osób	Liczba świadczeń	Koszty (w zł)
1	Składki na ubezpieczenie zdrowotne od świadczeń rodzinnych	12	132	32841,54
2	Specjalistycznie Usługi Opiekuńcze w miejscu zamieszkania dla osób z zaburzeniami psychicznymi	8	2652	260725
3	Świadczenia wychowawcze	6	6	12000
4	Dobry start	0	0	0
5	Świadczenia rodzinne i fundusz alimentacyjny i składki na ubezpieczenia emerytalne i rentowe	347	4552	1802813,05
	Razem	x	x	2 108 379,59

Z powyższego zestawienia wynika, że zdecydowana większość funduszy w ramach zadań zleconych, została przeznaczona na świadczenia rodzinne i fundusz alimentacyjny. Na drugim miejscu znalazły się specjalistyczne usługi opiekuńcze.

Przy Gminnym Ośrodku Pomocy Społecznej w Bobrownikach działa Gminna Komisja ds. Rozwiązywania Problemów Alkoholowych i Narkomanii oraz Zespół Interdyscyplinarny.

Przy współpracy GOPS z Caritas we Włocławku otrzymaliśmy żywność unijną dla osób kwalifikujących się do pomocy. Program jest współfinansowany

ze środków Europejskiego Funduszu Najbardziej Potrzebującym. Skuteczna realizacja zadań GOPS nie jest możliwa bez współdziałania z władzami samorządowymi, kuratorami sądowymi, Zakładem Ubezpieczeń Społecznych, KRUS-em, służbą zdrowia, Domami Pomocy Społecznej, Schroniskiem dla bezdomnych „Caritas”, szkołami, parafiami, sołtysami i innymi jednostkami oraz osobami prywatnymi, zainteresowanymi losem osób będących w trudnej sytuacji. Współpraca ta pozwala na zintegrowanie działań pomocowych na terenie gminy oraz przyczynia się do uzyskania ciekawych rozwiązań problemów społecznych.

8.2. Policja

Gmina Bobrowniki stanowi Rejon nr 8 Rewiru Dzielnicowych Komendy Powiatowej Policji w Lipnie. Rejon ten obsługuje jeden dzielnicowy, który pełni dyżury w Urzędzie Miasta i Gminy Bobrowniki.

Zgodnie z Krajową Mapą Zagrożeń Bezpieczeństwa w roku 2024 na terenie Gminy Bobrowniki odnotowano 30 przestępstw, w tym 1 bójka, 3 kradzieże, 1 oszustwo na wnuczka, 1 seksualne, 5 kierowanie pojazdami mechanicznymi w stanie nietrzeźwości.

8.3. Ochotnicza Straż Pożarna Gminy Bobrowniki

Najstarsze stowarzyszenie w Gminie Bobrowniki - Ochotnicza Straż Pożarna w Bobrownikach - zostało utworzone w 1912 r. Wyrasta ono z wielowiekowej tradycji ochrony Bobrownik przed pożarami. Do dziś nieprzerwanie działa na rzecz ochrony życia, zdrowia i mienia. Wśród członków Ochotniczej Straży Pożarnej od początku istnienia są członkowie orkiestry. Orkiestra Dęta Ochotniczej Straży Pożarnej w Bobrownikach liczy ok. 25 osób, grających pod kierunkiem kapelmistrza. Orkiestra bierze udział w uroczystościach gminnych z okazji świąt państwowych, festynów i innych imprez okolicznościowych. Zapraszana jest również do sąsiednich jednostek OSP w powiecie oraz na przeglądy orkiestr.

Obecnie na terenie Gminy działają 2 jednostki Ochotniczych Straży Pożarnych. Jedna w Bobrownikach, druga w Rachcinie, która funkcjonuje tam od 1932 roku. Jednostka z Bobrownik należy do Krajowego Systemu Ratowniczo-Gaśniczego i składa się z 168 członków, w tym 1 honorowych, 70 kobiet. OSP Bobrowniki w swym gronie ma 2 Młodzieżowe i 2 Dziecięce Drużyny Pożarnicze, zrzeszające po 10 dziewcząt i 10 chłopców. Jednostka OSP Rachcin liczy 20 członków, w tym 2 kobiety. Obie jednostki OSP dysponują własną bazą lokalową w postaci remiz strażackich. Na wyposażeniu jednostek są obecnie 3 samochody bojowe. Taki poziom działania i wyposażenia nie byłby możliwy bez przychyłności Rady Gminy i Zarządu, które corocznie w budżecie Gminy na działalność Ochotniczych Straży Pożarnych przeznaczają określoną pulę pieniędzy. OSP zarówno Bobrowniki, jak i Rachcin prowadzi również działania prewencyjne – pokazy dla dzieci i młodzieży (ćwiczenie na wypadek pożaru w szkole, pokaz udzielania pierwszej pomocy, pogadanki). Każdego roku straż bierze udział w ćwiczeniach gminnych i powiatowych. W 2024 roku OSP Bobrowniki brała udział 91 razy w akcjach, w tym 26 razy przy pożarach, 1 alarm fałszywy, 65 miejscowych zagrożeń, natomiast OSP Rachcin uczestniczyła w 24 akcjach. OSP Bobrowniki brała udział w szkoleniach, ponadto sama organizowała szkolenia dla dzieci, młodzieży i dorosłych z udzielania pierwszej pomocy, jak również właściwego zachowania się podczas pożarów osób biorących udział w akcjach ratunkowych. Na terenie gminy znajduje się 2 sale będące w posiadaniu OSP, które są udostępniane na różnego rodzaju imprezy. W remizach udostępniane są również pomieszczenia dla organizacji społecznych.

9. SŁUŻBA ZDROWIA

Mieszkańcy Gminy Bobrowniki mają zapewnioną podstawową opiekę medyczną, natomiast dostęp do specjalistycznej opieki zdrowotnej wciąż pozostaje niewystarczający.

Podstawową infrastrukturą zdrowotną na terenie Gminy Bobrowniki jest Niepubliczny Zakład Opieki Zdrowotnej „Medico Plus” w Bobrownikach przy współpracy z Niepublicznym Zakładem Pielęgnacyjno Opiekuńczym Lipno, w tym gabinet stomatologiczny oraz poradnia ginekologiczno – położnicza.

W razie nagłych zachorowań można zgłaszać się do Nocnej i Świątecznej Opieki Zdrowotnej we Włocławku przy ul. Lunewil oraz w Lipnie przy ul. Nieszawskiej.

Na terenie gminy funkcjonuje jeden punkt apteczny mieszczący się przy ulicy Plac Wolności w Bobrownikach.

W Szkole Podstawowej im. Karola Wojtyły w Bobrownikach od 2018 roku istnieje gabinet profilaktyki zdrowotnej.

Informacje dotyczące personelu udzielającego świadczeń w ramach kontraktu z Narodowym Funduszem Zdrowia oddział w Bydgoszczy, zostały zamieszczone w poniższej tabeli.

Tabela 9.1. Wykaz personelu medycznego udzielającego świadczeń w ramach kontraktu z NFZ (w 2024 r.)

Wyszczególnienie	stan
1. Lekarze medycyny ogółem zatrudnieni w placówkach świadczących usługi POZ w tym:	4
a) lekarze ze specjalnością lekarza rodzinnego	1
b) ze specjalnością pediatrii	1
c) specjaliści II stopnia	2
2. Lekarze innych specjalizacji ogółem zatrudnieni na terenie gminy w tym:	1
a) ginekologodzy	1
3. Pielęgniarki i położne środowiskowe zatrudnione na terenie gminy w placówkach POZ na podstawie kontraktu z NFZ	2
4. Pielęgniarki szkolne	1
5. Stomatolodzy	1
6. Ratownicy medyczni	1

Bołączką prawie każdej polskiej gminy jest brak środków na profilaktykę zdrowotną, zwłaszcza wśród dzieci i młodzieży i Gmina Bobrowniki nie jest w tym przypadku wyjątkiem.

Zaangażowanie władz lokalnych, organizacji pozarządowych, służb medycznych, instytucji oświatowych, środków masowego przekazu, a przede wszystkim współdziałanie i współuczestnictwo społeczności lokalnej w to przedsięwzięcie powinno wydatnie przyczynić się do poprawy stanu zdrowia mieszkańców Gminy Bobrowniki.

10. OŚWIATA, OPIEKA NAD DZIEĆMI DO LAT 3, KULTURA I SPORT

10.1. Przedszkola

Historia wychowania przedszkolnego w Bobrownikach sięga roku 1937. Pierwszego września 1937 r. powstała pierwsza Ochronka dla dzieci w wieku od 3 do 6 lat. Wiedzę na ten temat czerpiemy z Kroniki Przedszkola. Zajęcia dla dzieci odbywały się w pomieszczeniu na ulicy Włocławskiej, udostępnionym bezinteresownie dzieciom przez rodzinę niemiecką. Wraz z wybuchem II wojny światowej działalność Ochronki przechodzi do podziemia. Kolejną bardzo ważną datą w historii placówki wychowania przedszkolnego na naszym terenie to 01.01.1947 r. To wtedy powstało Przedszkole Państwowe. Przedszkole mieściło się w jednej z sal w szkole na ulicy Kościelnej, gdzie miało swoją siedzibę. Od 01.09.1948 r. przedszkole zostaje przeniesione do budynku parterowego na ulicy Rynek (obecnie Plac Wolności) obok remizy strażackiej. Następną lokalizacją przedszkola to budynek przy ulicy Włocławskiej 10, gdzie zostaje przeniesione przedszkole od 01.09.1973 roku.

Niestety nie zachowały się dokumenty założycielskie przedszkola. Najstarszym dokumentem będącym w posiadaniu gminy jest statut Przedszkola Samorządowego w Bobrownikach z dnia 18.06.1998 r.

Od 01.09.1973 r. do 31.08.2018 r. siedziba przedszkola mieściła się przy ulicy Włocławskiej 10 w Bobrownikach. Natomiast od 01.09.2018 r. na mocy Uchwały Nr XXXV/217/2018 Rady Gminy Bobrowniki z dnia 28.06.2018 r. w sprawie przekształcenia Przedszkola Samorządowego w Bobrownikach poprzez przeniesienie jego siedziby, przedszkole mieści się przy ulicy Kościelnej 5 w Bobrownikach.

Przedszkole Samorządowe w Bobrownikach od 01.09.2019 r. jest przedszkolem wielooddziałowym. W roku szkolnym 2023/2024 do przedszkola uczęszczało 95 dzieci, mieszczących się w 5 oddziałach z podziałem na oddziały: 6-latki: 2 oddziały (26 dzieci), 5-latki (25 dzieci), 4-latki (24 dzieci), 3-latki (20 dzieci). W przedszkolu zatrudnionych było 12 nauczycieli, w tym 9 osób w pełnym wymiarze i 3 osoby w niepełnym wymiarze. Łączne zatrudnienie nauczycieli w przedszkolu w roku szkolnym 2023/2024 w przeliczeniu na pełne etaty wyniosło 9,76 etatu. Pracowników obsługi 4 etaty.

Z kolei według stanu na dzień 30 września 2024 r. do przedszkola uczęszczało 95 dzieci do 5 oddziałów, z podziałem na oddziały: 6 i 5 - latki: 2 oddziały (31 dzieci), 5-latki (25 dzieci), 4-latki (21 dzieci), 3-latki (18 dzieci). Zatrudnionych jest 12 nauczycieli, w tym 9 osób w pełnym wymiarze i 3 osoby w niepełnym wymiarze. Łączne zatrudnienie nauczycieli w przedszkolu w roku szkolnym 2024/2025 w przeliczeniu na pełne etaty wynosi 9,9 etatu. Pracowników obsługi 4 etaty.

Przedszkole Samorządowe w Bobrownikach usytuowane jest w budynku po byłym Gimnazjum w Bobrownikach im. Ziemi Dobrzyńskiej. Budynek pochodzi z lat dwudziestych XX wieku. Orientacyjny rok budowy części parterowej budynku określony został na rok 1909, natomiast część piętrowa i poddasze nadbudowane zostały w roku 1928 – dokumentacji brak. Dane te zostały ustalone w opracowanej ekspertyzie z lat 80-tych, dotyczącej nadbudowy budynku. Budynek pokryty dachem drewnianym dwuspadowym, krokwiowo-płatwiowym. Pokrycie dachu blachą. Powierzchnia zabudowy wynosi 351,00 m², powierzchnia użytkowa 578,00 m², kubatura budynku 4 142,00 m³.

W 2019 roku w okresie ferii letnich przeprowadzono drugą część inwestycji polegającej na modernizacji pomieszczeń po gimnazjum dla potrzeb przedszkola na kwotę 325 529,33 zł. W jej wyniku na potrzeby przedszkola przeznaczono cały budynek, gdzie w chwili obecnej dzieci mają zapewnionych 5 przestrzennych sal dydaktycznych, jadalnię, szatnię, łazienki i przestronną salę konferencyjną. Przedszkole prowadzi własną kuchnię, która zapewnia całodzienne wyżywienie. Na wprost budynku mieści się ogrodzony parking, który służy rodzicom dzieci oraz pracownikom. Z tyłu budynku znajduje się ogrodzony teren zielony z przeznaczeniem na cele rekreacyjne, położony z dala od ruchliwej ulicy i gwarantujący swobodne i bezpieczne przebywanie dzieci na świeżym powietrzu.

W 2021 roku na terenie rekreacyjnym przedszkola powstało mini boisko do siatkówki plażowej i mini boisko do piłki nożnej dla dzieci. Inwestycja została zrealizowana w ramach programu Urzędu Marszałkowskiego pn. „Kujawsko-Pomorska Mała Infrastruktura Sportowa”. Wartość inwestycji wyniosła 79 995,63 zł, w tym z budżetu Województwa 43,75%, z budżetu Gminy 56,25%.

W 2024 roku w przedszkolu ukończono inwestycję termomodernizacji Przedszkola Samorządowego w Bobrownikach wraz z wymianą poszycia dachowego i montażem paneli fotowoltaicznych na budynku gospodarczym. Wartość inwestycji wyniosła 1 286 757,56 zł.

Placówka jest wyposażona w mebelki dostosowane do wieku dzieci: krzeselka, stoliki, wykładziny dywanowe, pomoce dydaktyczne i zabawki, w tym pomoce do zajęć logopedycznych i biblioteczkę przedszkolną. Przedszkole dysponuje również komputerem przenośnym i kolorową kserokopiarką.

Czas pracy przedszkola wynosi 9 godzin dziennie. Jest ono czynne w godzinach 6.30-15.30. Przedszkole funkcjonuje przez cały rok szkolny za wyjątkiem przerw ustalonych przez organ prowadzący. Przerwa wakacyjna została ustalona przez organ prowadzący na wiosek dyrektora od 22 lipca do 31 sierpnia każdego roku. Czas pracy przedszkola wynosi w ciągu roku 10 miesięcy i 3 tygodnie. W okresie od 1 lipca do 21 lipca placówka pełni dyżur wakacyjny.

W przedszkolu organizowane są różnorodne uroczystości i imprezy z udziałem rodziców, władz samorządowych i lokalnej społeczności, na przykład: Dzień Matki i Dzień Ojca, Jasełka Bożonarodzeniowe itp.

Kadra pedagogiczna posiada odpowiednie przygotowanie do pracy w przedszkolu, systematycznie się doskonali na studiach podyplomowych, kursach, warsztatach w ramach Wewnątrzszkolnego Doskonalenia Zawodowego.

10.2. Niepubliczne Przedszkole „Małe Przedszkole” w Rachcinie

Na terenie Gminy Bobrowniki funkcjonuje również niepubliczne przedszkole w Rachcinie, prowadzone przez Stowarzyszenie Rozwoju Sołectwa Rachcin. Początkowo placówka ta funkcjonowała jako punkt przedszkolny, który został wpisany do ewidencji szkół i placówek niepublicznych, prowadzonej przez Wójta Gminy Bobrowniki w dniu 25.09.2008 r., a rozpoczął działalność 01.10.2008 r. Niepubliczny Punkt Przedszkolny „Małe Przedszkole” w Rachcinie z dniem 01.09.2021 r. został przekształcony w Niepubliczne Przedszkole „Małe Przedszkole” w Rachcinie. Średniorocznie do niepublicznego przedszkola w Rachcinie, uczęszczało w 2024 roku, 28 dzieci w wieku od 3 do 6 lat. Do przedszkola w Rachcinie uczęszczają dzieci z terenu gminy oraz gmin ościennych: gminy Fabianki i gminy Lipno.

10.3. Szkolnictwo podstawowe

Podstawowe informacje na temat szkolnictwa podstawowego, którego prowadzenie jest zadaniem gminy, przedstawiono w tabeli.

Tabela 10.1. Podstawowe dane o szkole w Gminie Bobrowniki za 2024 rok na podstawie SIO wg stanu na dzień 30.09.2023 r. i 30.09.2024 r.)

Dane	szkoła podstawowa
Średnia liczba uczniów ogółem w 2024 roku	206,67
Średnia liczba nauczycieli w etatach przeliczeniowych	25,67
Budżet szkoły: wydatki ogółem	4 779 073,88
Średnia liczba godz. zajęć rozszerzających ofertę szkoły i finansowanych z budżetu gminy	20
Średnia liczba oddziałów	11,33
Liczba pomieszczeń do nauczania, w tym:	18
Pracownie przedmiotowe	7
Sala gimnastyczna	1
Koszt utrzymania 1 ucznia	23 124,18

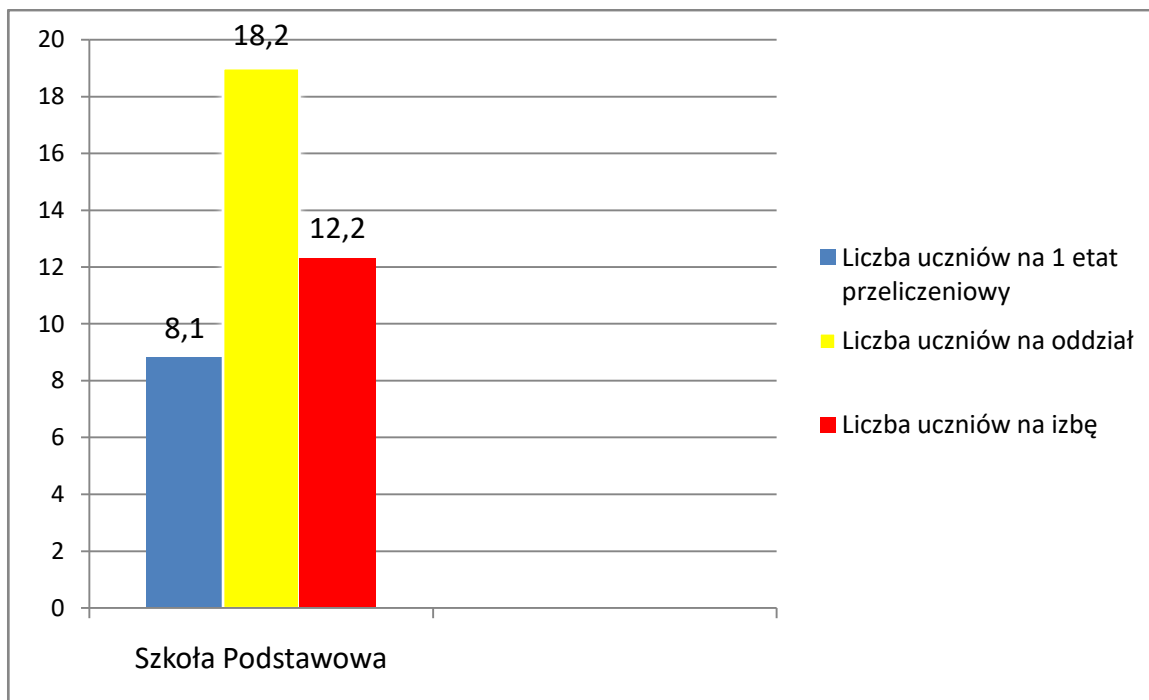
Na początku roku szkolnego 2023/2024 w Szkole Podstawowej im. Karola Wojtyły w Bobrownikach uczyło się 203 uczniów w 11 oddziałach. Łączna liczba nauczycieli w etatach przeliczeniowych wynosiła 25,00. Z kolei w roku szkolnym 2024/2025 do Szkoły Podstawowej uczęszczało 214 uczniów w 12 oddziałach, a łączna liczba nauczycieli w etatach przeliczeniowych wyniosła 27,00 (stan na 30 września 2024 r.). Pracowników administracji i obsługi 8 etatów.

W celu przedstawienia kosztów utrzymania jednego ucznia w 2024 roku w powyższej tabeli przyjęto średnioroczną liczbę uczniów, nauczycieli i oddziałów. Średni roczny koszt utrzymania 1 ucznia jest ściśle uzależniony od wielkości szkoły i wynosi 23,1 tys. zł w Szkole Podstawowej Bobrownikach.

Po wygaszeniu gimnazjum z dniem 31 sierpnia 2019 roku w Gminie Bobrowniki funkcjonuje tylko jedna szkoła.

Liczba uczniów na nauczyciela, jak i na oddział są korzystne z punktu widzenia warunków nauczania. W ujęciu graficznym dane te zostały przedstawione poniżej.

Wykres 10.1. Liczba uczniów na 1 etat przeliczeniowy, 1 oddział i 1 izbę szkolną w szkole podstawowej w 2024 roku



Warunki lokalowe szkół

Poniżej w syntetyczny sposób przedstawiono warunki lokalowe szkoły, znajdującej się na terenie gminy:

Szkoła Podstawowa im. Karola Wojtyły w Bobrownikach

Jest to jedyna szkoła podstawowa na terenie gminy. Posiada 17 sali lekcyjnych do nauczania. Szkoła funkcjonuje w budynku oddanym do użytku w 2005 roku. Budynek szkolny wybudowany został w technologii tradycyjnej i jest to budynek jednopiętrowy, częściowo podpiwniczony z dachem o konstrukcji drewnianej, wielospadowej, pokryty blachodachówką. Budynek jest połączony łącznikiem z halą sportową z 2010 roku. Szkoła dysponuje piwnicą, w której urządzona jest szatnia dla uczniów i świetlica. Na parterze budynku znajdują się sale lekcyjne, pomieszczenia administracyjno-biurowe, świetlica i łazienki dla uczniów. Na piętrze mieszczą się sale lekcyjne i łazienki. W łączniku usytuowana jest jadalnia wraz z kuchnią, stanowiące punkt wydawania posiłków.

Na terenie przy szkole umiejscowiony jest kompleks boisk sportowych wraz z bieżnią oraz zagospodarowane tereny zielone i parking. W 2017 roku dobudowany został wiatrołap, a na terenie bezpośrednio przylegającym do szkoły urządzono plac zabaw i usytuowano siłownię zewnętrzną.

W okresie ferii letnich roku szkolnego 2019/2020 wykonano wejście do szkoły od strony boiska, co wiązało się z podziałem sali humanistycznej na dwa pomieszczenia: świetlicę i wiatrołap, przeniesieniem kącika sanitarnego, budową schodów i położeniem tynków szlachetnych.

Szkoła dysponuje multimedialną salą językową wyposażoną w 20 stanowisk i tablicę interaktywną. W 2019 roku szkoła wzbogaciła się o 24 notebooki Acer Spin oraz wózek - szafę na laptopy o łącznej wartości 59 200 zł. Sprzęt został zakupiony i przekazany nieodpłatnie szkole przez Gminę Bobrowniki w ramach projektu „Podniesienie kompetencji cyfrowych mieszkańców województw: kujawsko-pomorskiego i łódzkiego” ze środków Programu Operacyjnego Polska Cyfrowa na lata 2014-2020.

Warunki lokalowe szkoły podstawowej w zakresie wyposażenia uległy poprawie również w wyniku realizacji przez Gminę Bobrowniki projektu „Kompetencje kluczowe przyszłością” z Regionalnego Programu Operacyjnego Województwa Kujawsko-Pomorskiego na lata 2014-2020 z Osi priorytetowej 10.00 Innowacyjna edukacja, Działanie 10.02. Kształcenie ogólne i zawodowe, Poddziałanie 10.02.02 Kształcenie ogólne. Budżet projektu wyniósł 615 277,73 zł. Okres realizacji projektu: 01.09.2019 r. – 30.06.2021 r.

W 2019 roku w związku z realizacją projektu zakupiono m.in. 6 tablic interaktywnych, 6 projektorów, 6 zestawów głośnikowych do tablic, drukarkę, urządzenie wielofunkcyjne, 5 radioodtwarzaczy, 3 laptopy na łączną kwotę 47 970 zł. Wyposażono szkołę w pomoce dydaktyczne na kwotę 119 410,44 zł.

W 2020 roku w związku z wystąpieniem na terenie kraju zagrożenia koronawirusem COVID-19 i koniecznością prowadzenia przez szkoły nauki w formie zdalnej, szkoła podstawowa została wyposażona w 32 notebooki, które zostały zakupione przez gminę ze środków Programu Operacyjnego Polska Cyfrowa na lata 2014-2020 Osi Priorytetowej nr 1 w ramach projektów grantowych: „Zdalna szkoła i Zdalna szkoła +-wsparcie Ogólnopolskiej Sieci Edukacyjnej w systemie kształcenia zdalnego”. Wartość projektów wyniosła 89 544 zł.

Na terenie szkoły zainstalowany jest monitoring wizyjny wewnętrzny i zewnętrzny, który w roku szkolnym 2019/2020 został rozbudowany. Wartość inwestycji wyniosła 31 205,72 zł.

W 2018 roku w Szkole podstawowej został oddany do użytku gabinet profilaktyki zdrowotnej, w którym udzielane są świadczenia profilaktycznej opieki zdrowotnej przez higienistkę szkolną.

W 2023 roku przeprowadzono inwestycję polegającą na montażu systemu klimatyzacji w pomieszczeniach szkolnych. Wartość inwestycji wyniosła 49 200,00 zł. W tym okresie dokonano również wymiany grzejników w 11 salach dydaktycznych.

W 2024 roku zakupiono na wyposażenie Szkoły Podstawowej im. Karola Wojtyły w Bobrownikach 5 monitorów multimedialnych z dotacji otrzymanej ze Starostwa Powiatowego w Lipnie w wysokości 40 000,00 zł oraz wkładu własnego gminy w wysokości 5 000,00 zł.

10.4. Klub Dziecięcy

W 2018 roku po raz pierwszy na terenie gminy Bobrowniki została powołana do życia forma opieki nad dziećmi w wieku do lat 3 pod nazwą: Klub Dziecięcy „Bobrowiaczek” z siedzibą przy ulicy Włocławskiej 10 w Bobrownikach. Klub został utworzony na mocy Uchwały Nr XXXV/212/2018 Rady Gminy Bobrowniki z dnia 28 czerwca 2018 r. w sprawie utworzenia Klubu Dziecięcego „Bobrowiaczek”, dla którego organem prowadzącym jest Gmina Bobrowniki oraz nadania mu statutu. Klub rozpoczął swą działalność 1 września 2018 roku i zorganizowany był początkowo na 10 miejsc. W dniu 16 lipca 2019 r. Rada Gminy Bobrowniki podjęła Uchwałę Nr IX/51/2019 zmieniającą uchwałę w sprawie utworzenia Klubu Dziecięcego „Bobrowiaczek”,

dla którego organem prowadzącym jest Gmina Bobrowniki oraz nadania mu statutu, na podstawie której liczbę miejsc w Klubie zwiększono do 16.

W 2019 roku Gmina Bobrowniki kontynuowała realizację projektu „Godzimy życie zawodowe i rodzinne w Gminie Bobrowniki” w ramach Regionalnego Programu Operacyjnego Województwa Kujawsko-Pomorskiego na lata 2014-2020, z Osi priorytetowej 8, Działanie 8.4 i Poddziałanie 8.4.1. Na ten cel pozyskano kwotę 334 027,57 zł.

Ponadto w związku ze zwiększeniem liczby miejsc w klubie dziecięcym wykorzystano w 2019 roku dotację z Programu „Maluch+” w wysokości 17 672,72 zł.

W 2023 roku w Klubie Dziecięcym „Bobrowiaczek” przeprowadzona została inwestycja polegająca na przebudowie pomieszczeń na potrzeby klubu dziecięcego. W jej wyniku powstała przestrzenna sala konferencyjna na piętrze budynku. Wartość inwestycji wyniosła 82 000,00 zł.

10.5. Biblioteki

Na terenie gminy działa Gminna Biblioteka Publiczna w Bobrownikach. Mieści się w budynku A Urzędu Gminy w Bobrownikach i zajmuje powierzchnię 40 m². Stan księgozbioru wynosi 7793 woluminy. W bibliotece zarejestrowanych jest 206 czytelników, z czego 169 aktywnie wypożyczających. W 2024 roku zanotowano 2214 wypożyczeń. Zatrudniona jest tu 1 osoba - dyrektor na pełen etat. Księgowość Biblioteki realizuje Urząd Gminy Bobrowniki.

Biblioteka udostępnia „Katalog On-line”, za pomocą którego można sprawdzić dostępność książek i czytelnicy po zarejestrowaniu się na stronie mogą sprawdzić swoje wypożyczenia, rezerwować i zamawiać książki. Prowadzi także usługę "Książka na telefon", którą kieruje do osób starszych, niepełnosprawnych lub posiadających uzasadnione utrudnienie w dojeździe do lokalu biblioteki. Biblioteka od 2018 roku uczestniczy w projekcie dla przedszkolaków realizowany w ramach ogólnopolskiej kampanii „Mała książka-wielki człowiek” rozpoczął się we wrześniu 2018r. Akcja ma zachęcić rodziców do odwiedzania biblioteki i codziennego czytania z dzieckiem. Dzieci w wieku 3-6 lat, które przyjdą do biblioteki, otrzymają w prezencie Wyprawkę Czytelniczą, a w niej: książkę „Pierwsze wiersze dla...” oraz Kartę Małego Czytelnika. Za każdą wizytę w bibliotece zakończoną wypożyczeniem minimum jednej książki z księgozbioru dziecięcego Mały Czytelnik otrzyma naklejkę, a po zebraniu dziesięciu zostanie uhonorowany imiennym dyplomem. Biblioteka organizuje również różne okolicznościowe konkursy, wieczory baśni i wystawki książek.

10.6. Pozostała działalność społeczna i kulturalna

Na terenie Gminy Bobrowniki działały na koniec 2024r. trzy Koła Gospodyń Wiejskich oraz trzy Koła Kobiet w następujących sołectwach: Bobrowniki, Bógpomóż, Polichnowo, Rachcin, Gnojno. Liczyły łącznie 70 członkiń. Aktywność społeczna Pań z Kół Kobiet przejawia się w przede wszystkim w kultywowaniu tradycji, rozwijaniu różnych form przedsiębiorczości wśród kobiet, organizacji imprez okolicznościowych, promocji Gminy Bobrowniki na zewnątrz.

10.7. Sport

Aktywność sportowa jest jednym z priorytetów działalności szkół, klubów sportowych i samorządu gminnego.

Uczniowie Szkoły Podstawowej im. Karola Wojtyły w Bobrownikach mają możliwość uczestnictwa w programie „Szkolny Klub Sportowy”. Jest to program Ministerstwa Sportu i Turystyki mający na celu umożliwienie podejmowania dodatkowej, pozalekcyjnej aktywności fizycznej realizowanej w formie zajęć sportowych i rekreacyjnych pod opieką nauczyciela prowadzącego zajęcia wychowania fizycznego w danej szkole.

Zajęcia są prowadzone dwa razy w tygodniu dla każdego uczestnika w 60-minutowych jednostkach ćwiczebnych w dwóch grupach.

Operatorem wojewódzkim programu jest Kujawsko-Pomorskie Stowarzyszenie Związków Sportowych w Bydgoszczy, które zatrudnia kadrę nauczycielską, ponosi koszty ubezpieczenia uczestników projektu. Udział Gminy Bobrowniki wynosi ok. 5% kosztów prowadzenia zajęć sportowych i udostępnienie bazy sportowej.

Poza zajęciami realizowanymi w szkole, uczniowie i osoby dorosłe na terenie gminy mogą korzystać z hali sportowej i boiska wielofunkcyjnego wraz z bieżnią przy Szkole Podstawowej, ale także z boiska „Orlik” umiejscowionego przy ruinach zamku. Baza sportowa i rekreacyjna gminy została uzupełniona o siłownię zewnętrzne. Orlik stał się centralnym elementem lokalnego krajobrazu, wokół którego koncentruje się życie społeczne. Stale poszerza się też wachlarz funkcji spełnianych przez te obiekty względem użytkowników, bowiem nie są to już funkcje sportowe, ale też wychowawcze. Dzięki zatrudnieniu na Orlikach wykwalifikowanych animatorów, organizujących zajęcia z dziećmi i młodzieżą oraz zapewniającym wsparcie wszystkim grupom społecznym i wiekowym korzystającym z boisk, obiekt ten jest wykorzystywany w maksymalnym stopniu. Ponadto obecność animatora na obiektach stanowi gwarancję ich bezpiecznego funkcjonowania oraz właściwego wsparcia merytorycznego uczestników boisk w zakresie podejmowanej aktywności fizycznej. Animatorzy mają na celu rozpowszechnienie aktywności fizycznej wśród lokalnego społeczeństwa, oraz zapobieganie rozpowszechnianiu się patologii społecznych.

Dodatkowym elementem popularyzującym sport w gminie są systematycznie organizowane turnieje. Dwa razy w roku w okresie letnim podczas lokalnych świąt: Dni Bobrownik i Dożynek, na terenie rekreacyjnym przy Wiśle, organizowane są turnieje o Puchar Burmistrza Bobrownik w piłce nożnej i w piłce siatkowej.

Na terenie Gminy Bobrowniki działa LZS „Wiślanin”, który systematycznie uczestniczy w rozgrywkach związków sportowych w piłkę nożną. LZS posiada drużyny: seniorów i juniorów. Zespół seniorów występuje w B klasie piłki nożnej, natomiast drużyna juniorów w swoich klasach rozgrywek. Drużyna seniorów zajmuje aktualnie 3 miejsce w rozgrywkach sezonu 2024/2025. Klub regularnie bierze udział w konkursach ofert na realizację zadania publicznego ogłaszanego zarządzeniem Burmistrza Bobrownik oraz w konkursie ogłaszanym przez Powiat Lipnowski.

Nadrzędnym celem utrzymania drużyn piłkarskich, jaki przyświeca władzy samorządowej, jest zagospodarowanie czasu wolnego młodzieży z terenu gminy. Systematycznie, dwa razy w roku w okresie letnim, na terenie przy ruinach zamku w Bobrownikach organizowane są imprezy plenerowe. Drużyna LZS „Wiślanin” bierze udział w turnieju o Puchar Burmistrza Bobrownik.

11. TURYSTYKA I ZABYTKI

Funkcja turystyczna danego obszaru uzależniona jest od jego zasobów przyrodniczo-krajobrazowych oraz zabytków kultury materialnej. Na terenie gminy lasy zajmują w gminie 52 % powierzchni oraz usytuowane w północnej części gminy Jezioro Brzeźno sprawia, iż gmina posiada warunki turystyczno - rekreacyjnych. Lasy zasobne w grzyby i zwierzynę, przebiegający przez gminę prawobrzeżny odcinek Wiślanej Trasy Rowerowej oraz przeprawa promowa sprawiają, iż gmina jest odwiedzana przez wielbiciele aktywnego spędzania czasu.

Obszar gminy jest bogaty w zabytki, przede wszystkim sakralne, a samo miasto Bobrowniki posiada historyczny rodowód. Poprawia się estetyka gminy, w co aktywnie włączają się szkoły, samorządy wiejskie, organizacje społeczne, a przede wszystkim mieszkańcy, upiększający swoje obejścia.

Najważniejszym obiektem zabytkowym w gminie są **ruiny zamku gotyckiego w Bobrownikach** z XIV wieku. Stąd zarządzali ziemią dobrzyńską władcy piastowscy, wójtowie krzyżaccy i starostowie grodowi króla polskiego. Tu został wydany akt lokacji miasta Lipno. Wskutek najazdów szwedzkich popada w ruinę a jego użytkowania zaprzestano całkowicie po II rozbiórce Polski. W 1815 roku rząd Królestwa Polskiego zalegalizował rozbiórkę zamku. W latach 1976 – 1982 prowadzono prace pozwalające zabezpieczyć resztki zamku jako trwałą ruinę poprawiającą nadwiślański krajobraz. W 2017 roku właścicielem ruin zamku wraz z gruntem na którym się one znajdują stała się Gmina Bobrowniki.

Do ciekawszych obiektów zabytkowych na terenie gminy należą:

- **Kościół parafialny pw. św. Anny** w Bobrownikach - kościół murowany zbudowany w latach 1787-88, rozbudowany w latach 1994 – 1997. Wzniesiony z fundacji Kajetana Sierakowskiego, starosty bobrownickiego, posła na Sejm Wielki. Zabytkowe wyposażenie świątyni stanowią: neogotycki ołtarz z XIX w., barokowa chrzcielnica, barokowa kropielnica z XVIII w., dwie drewniane tablice inskrypcyjne o fundacji kościoła oraz budowniczym Janie Kalinowskim, kielichy z XVIII w., dwa dzwony z 1779 r. i 1782 r. Zabytkowy charakter posiadają też brama i murowane ogrodzenie, które pochodzą z czasów budowy kościoła.
- **Cmentarz parafialny rzymsko – katolicki** w Bobrownikach posiada zabytkowe nagrobki z XIX w. i początku XX w, w tym grób pisarza solnego I. Polkowskiego (zm. 1854 r.), grób Saleckiego (zm. 1896 r.), rodziny Durniat (1904 r.), ks. Konstantego Krzeczewskiego, proboszcza parafii Bobrowniki (zm. 1914 r.). Cmentarz położony jest w odległości ok. 600 m. od kościoła parafialnego.
- **Cmentarz ewangelicki** w miejscowości Stary Bógpomóż to jedno z najstarszych miejsc pochówku protestantów na Kujawach i Ziemi Dobrzyńskiej. Od około połowy XVII w. służył przedstawicielom różnych wyznań protestanckich, którymi byli olędrzy sprowadzani przez bobrownickich starostów grodowych króla polskiego. Z czasem wśród osadników zaczęli dominować koloniści niemieccy. Wśród najstarszych zachowanych nagrobków są miejsca pochówku członków rodziny Moltzan z przełomu XIX i XX wieku i Anny Luedke zmarłej w 1897 roku. W obrębie cmentarza znajduje się cenny starodrzew.
- **Budynek mieszkalny bednarza**, stróża i straży dawnego magazynu solnego w Bobrownikach, murowany z 1838 roku znajduje się przy ulicy Nieszawskiej i stanowi własność fundacji, niestety w 2016 roku częściowo spalony w chwili obecnej jest remontowany i nie dostępny dla zwiedzających.

Odwiedzający gminę mają możliwości skorzystania z noclegów, które oferują dwa gospodarstwa agroturystyczne jedno w Rachcinie – 4 miejsca noclegowe i drugie „Bobrówka” w miejscowości Gnojno – 10 miejsc noclegowych. Na terenie gminy nie ma lokali gastronomicznych.

12. REALIZACJA POLITYK, PROGRAMÓW I STRATEGII

12.1. Strategia rozwoju Gminy Bobrowniki na lata 2025-2035

Strategia Rozwoju Gminy jest podstawowym instrumentem długofalowego zarządzania gminą. Określa ona strategiczne kierunki rozwoju gminy oraz pozwala na zapewnienie ciągłości i trwałości działania władz gminy, niezależnie od zmieniających się uwarunkowań politycznych. Umożliwia ona również efektywne gospodarowanie własnymi zasobami, takimi jak: środowisko przyrodnicze i kulturowe, zasoby ludzkie, infrastrukturalne, czy środki finansowe oraz stanowi formalną podstawę do przygotowania i oceny wniosków o finansowanie zadań ze źródeł zewnętrznych.

Poprzedni dokument strategiczny, Lokalna Strategia Rozwoju Gminy Bobrowniki na lata 2015-2020, z uwagi na horyzont czasowy oraz wprowadzone zmiany w związku z nowelizacją ustawy z dnia 8 marca 1990 r. o samorządzie gminnym, zdeterminowały konieczność rozpoczęcia prac nad opracowaniem projektu Strategii Rozwoju Gminy Bobrowniki na lata 2025-2035.

Nowa strategia została przyjęta Uchwałą NR XII/57/2025 Rady Miejskiej Bobrowniki z dnia 11 marca 2025 r.

Na podstawie diagnozy aktualnego stanu Gminy Bobrowniki, jej sytuacji gospodarczej, społecznej i przestrzennej oraz uwarunkowań wewnętrznych i zewnętrznych, a także dążąc do osiągnięcia stanu Gminy opisanego w wizji rozwoju określono trzy cele strategiczne, którymi są:

1. Rozwój Gminy Bobrowniki oparty na dostępnej i funkcjonalnej przestrzeni

- Uporządkowana przestrzeń podstawą rozwoju Gminy Bobrowniki
- Dostępność i mobilność dające komfort przemieszczania się i pracy w miejscu zamieszkania

2. Wysokiej jakości środowisko przyrodnicze, walory turystyczne i nowoczesna infrastruktura podstawą rozwoju gospodarczego Gminy Bobrowniki

- Nowoczesna infrastruktura i sprawne zarządzanie jako narzędzia ograniczania skutków zmian klimatu
- Rozwój potencjału turystycznego

- Aktywizacja gospodarcza i tworzenie warunków do rozwoju przedsiębiorczości

3. Rozwój społeczny Gminy Bobrowniki w oparciu o świadomą politykę demograficzną, wysoką jakość usług społecznych i rozwój kapitału społecznego

- Wysoki poziom usług społecznych
- Bezpieczna i nowoczesna edukacja
- Kultura, sport, rekreacja i infrastruktura czasu wolnego jako elementy decydujące o wysokiej jakości życia
- Szerokie włączenie mieszkańców w zarządzanie rozwojem Gminy oraz współpraca zewnętrzna

Wyznaczone dla Gminy Bobrowniki cele strategiczne odpowiadają zdefiniowanym obszarom rozwojowym w sferze przestrzennej, gospodarczej i społecznej, które są od siebie zależne i wzajemnie się przenikają. Podstawą do podejmowania działań w sferze gospodarczej i społecznej powinno być racjonalne gospodarowanie przestrzenią oraz ochrona ładu przestrzennego. Podstawę realizacji zadań w sferze gospodarczej będą stanowiły działania realizowane w zakresie infrastruktury technicznej i poprawy jakości środowiska przyrodniczego. Cele osiągnięte w ramach sfery społecznej i gospodarczej wpłyną również na poprawę jakości życia mieszkańców oraz zwiększenie atrakcyjności przestrzeni.

W 2024 roku zostały wykonane następujące działania służące realizacji celów zawartych w strategii:

1. Rozpoczęto Rozbudowę Stacji Uzdatniania Wody w Bobrownikach
2. Złożono wniosek na Modernizację PSZOK w Bobrownikach
3. Złożono wniosek na Budowę sieci wodociągowej na terenie działek 537, 362, 374 w Bobrownikach
4. Funkcjonowanie Klubu Młodzieżowego w Rachcinie
5. Funkcjonowanie Dziennego Domu Pomocy Senior+ w Rachcinie.

Obecnie prowadzone są działania mające na celu stworzenie Planu Ogólnego zgodnie ze znowelizowaną ustawą o planowaniu i zagospodarowaniu przestrzennym plan ogólny to nowy akt planowania przestrzennego, który ma być uchwalany obligatoryjnie dla całej gminy. Plan ogólny zastąpi obecnie obowiązujące studium uwarunkowań i kierunków zagospodarowania przestrzennego gminy.

12.2. Lokalny Program Rewitalizacji Gminy Bobrowniki na lata 2017 - 2023

Lokalny Program Rewitalizacji Gminy Bobrowniki został przyjęty uchwałą XVI/89/2020 z dnia 28 stycznia 2020 roku. Rewitalizacja realizowana była w dwóch miejscowościach Bobrowniki i Rachcin.

W roku 2024 Miasto i Gmina Bobrowniki przymierzała się do opracowania zaktualizowanego Gminnego Programu Rewitalizacji, który obowiązywałby na kolejne lata. W ten sposób rozpoczęto prace nad nowym dokumentem, który obecnie jest poddany konsultacjom społecznym. Zgodnie z nim za obszar rewitalizacji zdecydowano się przybrać jednostkę analityczną Bobrowniki 1. Wyboru tego dokonano na podstawie następujących kryteriów:

- w jednostce występują negatywne zjawiska przynajmniej w trzech pozostałych sferach,
- zachodzi w niej wysoka koncentracja negatywnych zjawisk w sferze społecznej,
- jednostka jest istotna z punktu widzenia rozwoju lokalnego.

Dla obszaru rewitalizacji wyznaczono 13 kierunków działań, których realizacja pozwoli na osiągnięcie 3 założonych celów rewitalizacji.

CEL 1: Razem możemy wszystko! – rozwój aktywności, integracji i umiejętności mieszkańców

- Kierunek 1.1. Przeciwdziałanie wykluczeniu społecznemu
- Kierunek 1.2. Wzrost poziomu integracji wśród społeczności lokalnej
- Kierunek 1.3. Aktywizacja społeczna i gospodarcza mieszkańców
- Kierunek 1.4. Rozszerzenie oferty zajęć pozalekcyjnych

CEL 2: EkoBobrowniki – poprawa stanu i jakości środowiska naturalnego

- Kierunek 2.1. Wzrost świadomości ekologicznej mieszkańców
- Kierunek 2.2. Poprawa efektywności energetycznej budynków użyteczności publicznej
- Kierunek 2.3. Wzrost udziału OZE w produkcji energii
- Kierunek 2.4. Wzrost walorów estetycznych i środowiskowych obszaru

CEL 3: Przestrzeń przyjazna mieszkańcom – poprawa jakości i dostępności przestrzeni

- Kierunek 3.1. Zagospodarowanie i wykorzystanie potencjału nieużytkowanych obiektów i przestrzeni
- Kierunek 3.2. Poprawa stanu technicznego obiektów i przestrzeni publicznych
- Kierunek 3.3. Zwiększenie dostępności architektonicznej obiektów i przestrzeni publicznych
- Kierunek 3.4. Wzrost bezpieczeństwa
- Kierunek 3.5. Rozszerzenie oferty form spędzania czasu wolnego

12.3. Plan Gospodarki Niskoemisyjnej dla Gminy Bobrowniki - Aktualizacja na lata 2024-2030

Gmina bazuje na przyjętym Uchwałą nr LXVI/349/2023 Rady Gminy Bobrowniki z dnia 9 listopada 2023 roku Planie Gospodarki Niskoemisyjnej dla Gminy Bobrowniki aktualizacja na lata 2023 – 2030.

Priorytetem gminy Bobrowniki w kontekście ochrony powietrza jest redukcja emisji dwutlenku węgla do 2030 roku. Według dostępnych prognoz Gmina Bobrowniki w najbliższych latach będzie kontynuować trend polegający na termomodernizacji budynków oraz wymianie źródeł ciepła.

Celem strategicznym jest:**Cele gminy**

Cel redukcji emisji CO ₂ w stosunku do roku bazowego	2,00%	%
Cel redukcji zużycia energii finalnej w stosunku do prognozy BAU	1,00%	%
Cel zwiększenia udziału OZE w ogólnym zużyciu energii finalnej	50,00%	%

Plan działań

Wartość redukcji emisji CO ₂	215,23	Mg/rok
Wartość redukcji zużycia energii finalnej	648,39	MWh/rok
Przyrost produkcji OZE	4891,64	MWh/rok

Osiągnięcie założonego celu redukcji emisji CO₂ będzie możliwe jedynie dzięki systemowym działaniom władz samorządowych w zakresie zwiększenia efektywności energii, wykorzystania odnawialnych źródeł energii oraz edukacji społecznej.

Cel strategiczny sformułowany jako redukcja emisji CO₂ możliwy jest do osiągnięcia poprzez realizację celów szczegółowych, które zdefiniowane zostały następująco:

- Wzrost liczby budynków mieszkalnych i użyteczności publicznej poddanych termomodernizacji;
- Ograniczenie „niskiej emisji” z mieszkalnictwa;
- Podniesienie poziomu wykorzystania OZE w gospodarstwach indywidualnych i przedsiębiorstwach;
- Wzrost liczby zmodernizowanych systemów grzewczych i wprowadzonych w tym zakresie technologii wykorzystujących odnawialne źródła energii;
- Rozwój sieci dróg rowerowych w granicach gminy, wpływający na ograniczenie transportu samochodowego;
- Poprawa jakości dróg wpływająca na ograniczenie zużycia paliw;
- Kształtowanie świadomości ekologicznej mieszkańców gminy;
- Ograniczenie zużycia i kosztów energii używanej przez odbiorców;
- Ograniczenie emisji komunikacyjnej;
- Wprowadzenie nowoczesnych technologii w budownictwie;
- Poprawa bezpieczeństwa energetycznego i ekologicznego.

W ramach PGN zaplanowano następujące działania:

1. Termomodernizacja budynków użyteczności publicznej

Termomodernizacja budynku Przedszkola Samorządowego w Bobrownikach

2. Zainstalowanie odnawialnych źródeł energii w budynkach użyteczności publicznej i prywatnych

Montaż paneli fotowoltaicznych na budynku Przedszkola Samorządowego w Bobrownikach

Montaż paneli fotowoltaicznych (15 budynków)

3. Termomodernizacja obiektów prywatnych

Termomodernizacja (10 budynków)

4. Działania nie inwestycyjne

- Działania edukacyjne w celu poprawy świadomości zarówno mieszkańców gminy, jak i urzędników władz samorządowych (m.in. szkolenia, warsztaty, zajęcia w szkołach),
- wspieranie proekologicznych i efektywnych energetycznie inwestycji oraz działań na szczeblu lokalnym poprzez np. promowanie zielonych zamówień publicznych,
- promowanie inicjatyw proekologicznych np. wykorzystywanie publicznych środków transportu, rowerów itp.

12.4. Lokalny Program Rozwoju Gospodarczego dla Gminy Bobrowniki na lata 2021-2030

Lokalny Program Rozwoju Gospodarczego dla Gminy Bobrowniki powstał w ramach Projektu „Usytuowanie na poziomie samorządów lokalnych instrumentów wsparcia dla MŚP działających w oparciu o model wielopoziomowego zarządzania regionem (REGIOGMINA)” realizowany przez konsorcjum w składzie: Województwo Kujawsko-Pomorskie, Szkoła Główna Handlowa w Warszawie i Uniwersytet Mikołaja Kopernika w Toruniu. Jest on finansowany z Narodowego Centrum Badań i Rozwoju z Programu Strategicznego GOSPOSTRATEG. Projekt zakłada wypracowanie metod i instrumentów wsparcia dla wzrostu konkurencyjności i innowacyjności MŚP ze strony samorządów lokalnych działających w ramach wielopoziomowego zarządzania z samorządem województwa i jego instytucjami.

Cel programu: Wzmacnianie przedsiębiorczości poprzez wspieranie konkurencyjności lokalnej gospodarki oraz podnoszenie jakości i atrakcyjności warunków do prowadzenia działalności gospodarczej na terenie gminy.

W ramach programu w roku 2024 zostały wykonane następujące działania służące realizacji celów zawartych w opisanym planie:

- Rozpoczęto Rozbudowę Stacji Uzdatniania Wody w Bobrownikach
- Złożono wniosek na Modernizację PSZOK w Bobrownikach
- Złożono wniosek na Budowę sieci wodociągowej na terenie działek 537, 362, 374 w Bobrownikach.

13. RELIZACJA UCHWAŁ I WNIOSKÓW RADY MIEJSKIEJ

W roku 2024 Rada Miejska Bobrowniki kadencji VIII podjęła łącznie 22 uchwały i Rada Miejska Bobrowniki kadencji IX podjęła łącznie 45 uchwał. Burmistrz Bobrownik realizował zadania wynikające z uchwał na bieżąco zgodnie z ich celowością, legalnością oraz rzetelnością. W poniższej tabeli zawarte są szczegółowe informacje dotyczące uchwał.

**Tabela 13.1. Rejestr uchwał Rady Miejskiej Bobrowniki
VIII KADENCJA (2018 – 2024 rok)- 2024 rok**

Lp.	Nr uchwały	Data	Tytuł uchwały:
1.	LXIX/365/2024	12.01.24	w sprawie zmian w budżecie gminy na 2024 rok
2.	LXIX/366/2024	12.01.24	w sprawie szczegółowych zasad ponoszenia odpłatności za pobyt w ośrodkach wsparcia i mieszkaniach chronionych
3.	LXIX/367/2024	12.01.24	w sprawie udzielenia pomocy finansowej Powiatowi Lipnowskiemu z przeznaczeniem dla Szpitala Lipno Spółka z o.o. w zakresie doposażenia Oddziału Neurologii i Leczenia Udarów Mózgu w Lipnie
4.	LXIX/368/2024	12.01.24	w sprawie przyjęcia wieloletniego programu osłonowego w zakresie dożywiania „Posiłek w szkole i w domu” na lata 2024-2028
5.	LXX/369/2024	01.03.24	w sprawie zmian w budżecie gminy na 2024 rok
6.	LXX/369/2024	01.03.24	zmieniająca uchwałę w sprawie przyjęcia Gminnego Programu Przeciwdziałania Przemocy w Rodzinie oraz Ochrony Ofiar Przemocy w Rodzinie na lata 2022-2025
7.	LXXI/370/2024	27.03.24	w sprawie zmian w budżecie gminy na 2024 rok
8.	LXXI/371/2024	27.03.24	w sprawie przyjęcia prowadzenia zadania z zakresu administracji rządowej dotyczącej utrzymania grobów i cmentarzy wojennych na rok 2024 rok
9.	LXXI/372/2024	27.03.24	w sprawie przyjęcia Programu opieki nad zwierzętami bezdomnymi oraz zapobiegania bezdomności zwierząt na terenie gminy Bobrowniki w 2024r.
10.	LXXI/373/2024	27.03.24	w sprawie określenia szczegółowego trybu i harmonogramu opracowania projektu Strategii Rozwoju Gminy Bobrowniki na lata 2025-2035, w tym trybu konsultacji.
11.	LXXI/374/2024	27.03.24	w sprawie przyjęcia „Programu Ochrony Środowiska dla Gminy Bobrowniki na lata 2024-2027 z perspektywą do roku 2031”.
12.	LXXII/376/2024	25.04.24	w sprawie zmian w budżecie gminy na 2024 rok
13.	LXXII/377/2024	25.04.24	w sprawie zmiany Wieloletniej Prognozy Finansowej Gminy Bobrowniki na lata 2024-2035

14.	LXXII/378/2024	25.04.24	w sprawie udzielenia Burmistrzowi Bobrownik wotum zaufania
15.	LXXII/379/2024	25.04.24	w sprawie zatwierdzenia sprawozdania finansowego wraz ze sprawozdaniem z wykonania budżetu gminy Bobrowniki za 2023 rok
16.	LXXII/380/2024	25.04.24	sprawie udzielenia absolutorium Burmistrzowi Bobrownik za 2023
17.	LXXII/381/2024	25.04.24	sprawie dopuszczenia zapłaty podatków, opłat lokalnych i niepodatkowych należności budżetowych o charakterze publicznoprawnym stanowiących dochody budżetu Gminy Bobrowniki za pomocą innego instrumentu płatniczego
18.	LXXII/382/2024	25.04.24	w sprawie zniesienia sołectwa Bobrowniki
19.	LXXII/383/2024	25.04.24	w sprawie zasad Bobrownickiego Budżetu Obywatelskiego
20.	LXXII/384/2024	25.04.24	w sprawie zaciągnięcia długoterminowego kredytu na wyprzedzające finansowanie zadań finansowanych ze środków pochodzących z budżetu Unii Europejski
21.	LXXII/385/2024	25.04.24	w sprawie zaciągnięcia pożyczki z Wojewódzkiego Funduszu Ochrony Środowiska i Gospodarki Wodnej w Toruniu
22.	LXXII/386/2024	25.04.24	w sprawie zaciągnięcia pożyczki z Wojewódzkiego Funduszu Ochrony Środowiska i Gospodarki Wodnej w Toruniu

**Tabela 13.2. Rejestr uchwał Rady Miejskiej Bobrowniki
IX KADENCJA (2024 – 2028 rok) - 2024 rok**

Lp.	Nr uchwały	data	w sprawie
1.	I/1/2024	06.05.24	w sprawie wyboru Przewodniczącego Rady Miejskiej
2.	I/2/2024	06.05.24	w sprawie wyboru Wiceprzewodniczącego Rady Miejskiej
3.	II/3/2024	22.05.24	w sprawie zmian w budżecie gminy na 2024 rok
4.	II/4/2024	22.05.24	w sprawie zmiany Wieloletniej Prognozy Finansowej na lata 2024-2035
5.	II/5/2024	22.05.24	w sprawie ustalenia wynagrodzenia Burmistrza Bobrownik
6.	II/6/2024	22.05.24	w sprawie wyborów Sołtysów i Rad Sołeckich na terenie Gminy Bobrowniki

7.	II/7/2024	22.05.24	w sprawie wyznaczenia przedstawicieli Gminy Bobrowniki do Stowarzyszenia Gmin Ziemi Dobrzyńskiej w kadencji 2024-2029
8.	III/8/2024	11.06.24	w sprawie zmian w budżecie gminy na 2024 rok
9.	III/9/2024	11.06.24	zmieniająca uchwałę w sprawie zniesienia sołectwa Bobrowniki
10.	III/10/2024	11.06.24	zmieniającej uchwałę w sprawie uchwalenia Statutu Gminy Bobrowniki
11.	III/11/2024	11.06.24	zmieniającej uchwałę w sprawie zasad Bobrownickiego Budżetu Obywatelskiego
12.	IV/12/2024	10.07.24	w sprawie zmian w budżecie gminy na 2024 rok
13.	IV/13/2024	10.07.24	w sprawie zmiany Wieloletniej Prognozy Finansowej na lata 2024-2035
14.	IV/14/2024	10.07.24	w sprawie wyboru Komisji Rewizyjnej
15.	IV/15/2024	10.07.24	w sprawie wyboru Komisji Skarg, Wniosków i Petycji
16.	IV/16/2024	10.07.24	w sprawie powołania składów osobowych komisji stałych Rady Miejskiej Bobrowniki
17.	IV/17/2024	10.07.24	w sprawie określenia wysokości opłaty za korzystanie z wychowania przedszkolnego oraz określenia warunków zwolnienia z tej opłaty
18.	V/18/2024	30.07.24	w sprawie zmian w budżecie gminy na 2024 rok
19.	V/19/2024	30.07.24	w sprawie zmiany Wieloletniej Prognozy Finansowej na lata 2024-2035
20.	V/20/2024	30.07.24	w sprawie zaciągnięcia kredytu długoterminowego na pokrycie planowanego deficytu budżetu
21.	VI/21/2024	27.08.24	w sprawie zmian w budżecie gminy na 2024 rok
22.	VI/22/2024	27.08.24	w sprawie poboru podatku rolnego, leśnego i od nieruchomości od osób fizycznych w drodze inkasa oraz określenia inkasentów, terminu płatności dla inkasentów i wynagrodzenia za inkaso
23.	VII/23/2024	15.10.24	w sprawie zmian w budżecie gminy na 2024 rok
24.	VII/24/2024	15.10.24	w sprawie ustalenia opłaty za pobyt dziecka, maksymalnej wysokości opłaty za wyżywienia dziecka oraz warunków całkowitego zwolnienia od ponoszonej opłaty za pobyt dziecka w Klubie Dziecięcym „Bobrowiaczek”, dla którego organem prowadzącym jest Gmina Bobrowniki

25.	VII/25/2024	15.10.24	w sprawie określenia przystanków komunikacyjnych, których właścicielem lub zarządzającym jest Gmina Bobrowniki, udostępnionych dla operatorów i przewoźników oraz warunków i zasad korzystania z tych obiektów.
26.	VII/26/2024	15.10.24	w sprawie udzielenia pomocy finansowej gminie Wleń z przeznaczeniem na usuwanie skutków powodzi
27.	VIII/27/2024	26.11.24	w sprawie zmian w budżecie gminy na 2024 rok
28.	VIII/28/2024	26.11.24	w sprawie określenia wysokości stawek podatku od nieruchomości
29.	VIII/29/2024	26.11.24	w sprawie obniżenia ceny skupu żyta do celów wymiaru podatku rolnego
30.	VIII/30/2024	26.11.24	w sprawie obniżenia średniej ceny sprzedaży drewna, przyjmowanej jako podstawę do obliczania podatku leśnego na obszarze gminy
31.	VIII/31/2024	26.11.24	w sprawie ustanowienia hipoteki na rzecz Województwa Kujawsko-Pomorskiego na zabezpieczenie dotacji na realizację Projektu „Kujawsko-Pomorska Sieć Dziennych Domów Pomocy”
32.	VIII/32/2024	26.11.24	w sprawie wyznaczenia obszaru zdegradowanego i obszaru rewitalizacji na terenie Gminy Bobrowniki
33.	VIII/33/2024	26.11.24	w sprawie przyjęcia Regulaminu użytkowania wiat i trybun sportowych w Bobrownikach
34.	VIII/34/2024	26.11.24	w sprawie przyjęcia Rocznej strategii współpracy Gminy Bobrowniki z organizacjami pozarządowymi oraz podmiotami, o których mowa w art. 3 ust. 3 ustawy z dnia 24 kwietnia 2003 r. o działalności pożytku publicznego i o wolontariacie na 2024 rok
35.	VIII/35/2024	26.11.24	w sprawie ustalenia wysokości ekwiwalentu pieniężnego dla strażaków ratowników ochotniczych straży pożarnych z terenu Gminy Bobrowniki oraz kandydatów na strażaków ratowników ochotniczych straży pożarnych
36.	IX/36/2024	19.12.24	w sprawie zmian w budżecie gminy na 2024 rok
37.	IX/37/2024	19.12.24	w sprawie zmiany Wieloletniej Prognozy Finansowej na lata 2024-2035
38.	IX/38/2024	19.12.24	w sprawie zmian w budżecie gminy na 2025 rok
39.	IX/39/2024	19.12.24	w sprawie zmiany Wieloletniej Prognozy Finansowej na lata 2024-2035
40.	IX/40/2024	19.12.24	w sprawie szczegółowych warunków udzielania stypendiów dla uzdolnionych uczniów szkół prowadzonych przez Gminę Bobrowniki oraz trybu postępowania
41.	X/41/2024	30.12.24	w sprawie zmian w budżecie gminy na 2024 rok
42.	X/42/2024	30.12.24	w sprawie przystąpienia do sporządzenia Gminnego Programu Rewitalizacji Gminy Bobrowniki na lata 2025-2035
43.	X/43/2024	30.12.24	uchylającej uchwałę w sprawie przyjęcia Regulaminu użytkowania wiat i trybun sportowych w Bobrownikach

44.	X/44/2024	30.12.24	w sprawie przyjęcia Regulaminu użytkowania wiat i trybun sportowych w Bobrownikach
45.	X/45/2024	30.12.24	zmieniającej uchwałę w sprawie ustalenia wysokości ekwiwalentu pieniężnego dla strażaków ratowników ochotniczych straży pożarnych z terenu Gminy Bobrowniki oraz kandydatów na strażaków ratowników ochotniczych straży pożarnych

W roku 2024 na sesjach Rady Miejskiej Bobrowniki złożono 45 wniosków. 30 wniosków zostało zrealizowanych, 2 wnioski w trakcie realizacji, 19 wniosków zostało przekazanych do właściwego Urzędu, 1 wniosek pozostał do realizacji.

Tabela 13.3. Rejestr wniosków do Rady Miejskiej Bobrowniki zgłaszanych na sesjach IX KADENCJA (2024 – 2028 rok) - 2024 rok

Lp.	nr sesji/data	w sprawie:	Uwagi
1.	II 22.05.24	- naprawy odcinka drogi tj. skrzyżowanie ul. Włocławskiej i ul. Wojska Polskiego	wniosek przekazany do Zarządu Dróg Powiatowych w Lipnie
2.	II 22.05.24	- wniosek dot. odcinków dróg, w których znajduje się żłobek, ośrodek zdrowia, przedszkole do Zarządu Dróg Powiatowych: w najgorszym przypadku o progi zwalniające, a w najlepszym przypadku o zwężenie tych odcinków dróg, w których, ze względów bezpieczeństwa, konieczne jest wymuszenie zmniejszenie prędkości pojazdów	wniosek przekazany do Zarządu Dróg Powiatowych w Lipnie
3.	II 22.05.24	- uzupełnienie ubytków nawierzchni na drodze powiatowej prowadzącej do miejscowości Bobrowniki	wniosek przekazany do Zarządu Dróg Powiatowych w Lipnie
4.	II 22.05.24	- postawienie tablicy informacyjnej w miejscowości Mniszek	zrealizowano
5.	III 11.06.24	- usunięcie piasku i chwastów wzdłuż chodników przy ul. Włocławskiej	zrealizowano
6.	III 11.06.24	- naprawy nawierzchni kostki brukowej wzdłuż ul. Włocławskiej w stronę Nowego Bógpomoża	wniosek przekazany do Zarządu Dróg Powiatowych w Lipnie
7.	III 11.06.24	- naprawa poboczy na drodze w Sołectwie Bobrownickie Pole tj. od figurki w kierunku supermarketu Dino	częściowo pobocza uzupełniono kruszywem
8.	III 11.06.24	- przycięcie krzewów na poboczach tzw. Ciasnej w Sołectwie Rachcin oraz na poboczach drogi prowadzącej od Rachcinka do Rachcina	zrealizowano

9.	III 11.06.24	- umieszczenie progu zwalniającego na drodze gminnej przy tzw. Ciasnej	Aktualnie w opracowaniu jest organizacja ruchu na wszystkie asfaltowe odcinki dróg gminnych. Projektant przeanalizuje zasadność montażu progu zwalniającego.
10.	III 11.06.24	- przycięcie krzewów na poboczach drogi powiatowej od fermy (na skrzyżowaniu)	wniosek przekazany do Zarządu Dróg Powiatowych w Lipnie – krzewy częściowo usunięte
11.	III 11.06.24	- uzupełnienie nawierzchni drogi powiatowej w kierunku Starego Bógpomoża	wniosek przekazany do Zarządu Dróg Powiatowych w Lipnie
12.	III 11.06.24	- likwidacja zastoiska wody na drodze gminnej Polichnowo - Stary Bógpomóż (głównie na zakręcie)	Zmieniono ukształtowanie terenu umożliwiając odpływ wody z jezdni
13.	III 11.06.24	- przycięcie krzewów na poboczu drogi w kierunku posesji państwa Duszyńskich w Sołectwie Stare Rybitwy	zrealizowano
14.	III 11.06.24	- usunięcie suchych gałęzi drzewa na placu zabaw w sołectwie Stare Rybitwy	drzewo usunięto
15.	IV 10.07.24	- postawienie znaku drogowego informującego o obszarze zabudowanym - od strony kaplicy	wniosek przekazany do Zarządu Dróg Powiatowych w Lipnie
16.	IV 10.07.24	- przycięcie krzewów i suchych gałęzi na drodze od figurki przy posesji państwa Bojarskich w kierunku wsi Białe-Błota	zrealizowano
17.	IV 10.07.24	- dokonanie oględzin dachu budynku OSP w Rachcinie oraz znalezienie przyczyny przecieku dachu	Ustalono przyczynę przecieku dachu – naprawa wymaga częściowego demontażu blachodachówki, do wykonania w 2025r.
18.	IV 10.07.24	- przycięcie suchych gałęzi i krzewów przy drodze nr 2704 C (od przystanku w miejscowości Rachcinek do firmy Oplast)	wniosek przekazany do Zarządu Dróg Powiatowych w Lipnie
19.	IV 10.07.24	- prośba o złożenie wniosku do Zarządu Dróg Powiatowych o skontrolowanie stanu znaków drogowych informujących o obszarze zabudowanym, znaki są często nieczytelne i wymagają wymiany	wniosek przekazany do Zarządu Dróg Powiatowych w Lipnie
20.	IV 10.07.24	- postawienie tablicy informacyjnej przy przystanku w miejscowości Parcele Łochockie	wykonano
21.	IV 10.07.24	- postawienie lustra drogowego przy drodze (zjazd z tzw. ul. Ciasnej)	Aktualnie w opracowaniu jest organizacja ruchu na wszystkie asfaltowe odcinki dróg gminnych. Projektant przeanalizuje zasadność montażu lustra.

22.	IV 10.07.24	- zmianę organizacji ruchu na odcinku od skrzyżowania Włocławek - Lipno w kierunku ulicy Lipnowskiej (niebezpieczny wyjazd z ul. Wyzwolenia, brak przejścia dla pieszych)	wniosek przekazany do Zarządu Dróg Powiatowych w Lipnie
23.	V 30.07.24	- oczyszczenie chodnika prowadzącego do posesji państwa Bonewicz w Sołectwie Polichnowo w stronę Sołectwa Stary Bógpomóż (przycięcie krzewów)	wniosek przekazany do Zarządu Dróg Powiatowych w Lipnie, częściowo zrealizowano pracownikami gminy
24.	V 30.07.24	- oczyszczenie rowów przy drodze Rachcin - Cyprianka	wniosek przekazany do Zarządu Dróg Powiatowych w Lipnie
25.	V 30.07.24	Droga powiatowa w Polichnowie: - przycięcie gałęzi od drogi, która wiedzie na Stary Bógpomóż w kierunku Włocławka	wniosek przekazany do Zarządu Dróg Powiatowych w Lipnie
26.	VII 15.10.24	- oczyszczenie chodników z chwastów, które będą przeszkadzały w odśnieżaniu nawierzchni w czasie dużych opadów śniegu	wniosek przekazany do Zarządu Dróg Powiatowych w Lipnie
27.	VII 15.10.24	- uzupełnienie ubytków na drodze od Sołectwa Stary Bógpomóż w kierunku Sołectwa Polichnowo oraz uzupełnienie poboczy piachem	zrealizowano
28.	VII 15.10.24	- zakup dodatkowych koszy na śmieci przy wiatkach, usytuowanych na terenie Orlika	zrealizowano
29.	VII 15.10.24	- wyrównanie i przewalowanie drogi gminnej w Sołectwie Bobrownickie Pole tj. od posesji pana Wiesława Leszczyńskiego w stronę posesji pana Michała Leszczyńskiego	zrealizowano
30.	VII 15.10.24	- wyrównanie dróg gminnych, którymi kursuje autobus szkolny	zrealizowano
31.	VII 15.10.24	- naprawa drogi gminnej w Sołectwie Bobrownickie Pole, w kierunku posesji pana Przybyszewskiego	zrealizowano
32.	VII 15.10.24	- naprawa drogi, którą kursuje autobus szkolny tj. droga przez Okrągłą oraz Parcele Łochockie	zrealizowano
33.	VII 15.10.24	- droga przebiegająca w kierunku posesji Radnej Marzeny Krazińskiej	zrealizowano
34.	VII 15.10.24	- postawienie tabliczek informacyjnych z nr posesji od drogi powiatowej oraz od drogi gminnej tj. Winduga 8 i 9	zrealizowano
35.	VII 15.10.24	- oczyszczenie rowów przy działce nr 90, 100, 101, 104, 106 oraz oczyszczenie rowu pod przepustem na drodze powiatowej	odtworzono rów na odcinku 390m.
36.	VII 15.10.24	- oczyszczenie chodników z chwastów oraz zaległego piasku wzdłuż ul. Włocławskiej w kierunku Sołectwa Stary Bógpomóż	wniosek przekazany do Zarządu Dróg Powiatowych w Lipnie,

37.	VII 15.10.24	- wystosowanie pisma do Zarządu Dróg Powiatowych o uzupełnienie ubytków na drodze powiatowej w kierunku miejscowości Mniszek tj. na wysokości posesji pana Waldemara Gutowskiego	wniosek przekazany do Zarządu Dróg Powiatowych w Lipnie
38.	VIII 26.11.24	- ponowienie wniosku o naprawę drogi w miejscowości Mniszek	wniosek przekazany do Zarządu Dróg Powiatowych w Lipnie
39.	VIII 26.11.24	- oczyszczenie terenu przy Wiśle na osiedlu Podzamcze z pozostawionych worków ze śmieciami	zrealizowano
40.	VIII 26.11.24	- wyrównanie drogi do posesji Winduga 8 i 9	zrealizowano
41.	VIII 26.11.24	- wyrównanie drogi od zakładu Oplast w kierunku miejscowości Witoszyn	zrealizowano
42.	VIII 26.11.24	- skierowane pisma do Zarządu Dróg Powiatowych o postawienie ogranicznika prędkości do 20km/h przy ul. Włocławskiej	zrealizowano
43.	IX 19.12.24	- wyrównanie drogi na ul. Lipnowskiej od posesji państwa Uzarskich do posesji państwa Dąbrowskich	zrealizowano
44.	IX 19.12.24	- wyrównanie drogi w Sołectwie Brzustowa tj. odcinek od figurki do szkolnego przystanku autobusowego	zrealizowano
45.	IX 19.12.24	- uzupełnienie ubytków gruzem na ul. Podgórznej	zrealizowano
46.	IX 19.12.24	- przekazanie wniosku do Zarządu Dróg Powiatowych w sprawie obniżenia krawężników przy ul. Kościelnej	wniosek przekazany do Zarządu Dróg Powiatowych w Lipnie
47.	X 30.12.24	- postawienie tablicy informacyjnej w miejscowości Stara Rieczna (w okolicy posesji państwa Suskich)	zrealizowano
48.	X 30.12.24	- postawienie tablicy informacyjnej z nr posesji Winduga 11	zrealizowano
49.	X 30.12.24	- wyrównanie drogi w kierunku posesji państwa Górczyńskich (droga w miejscowości Parcele Łochockie)	zrealizowano
50.	X 30.12.24	- zgłoszenie do Zarządu Dróg Powiatowych wniosku o naprawę chodników wzdłuż ul. Włocławskiej	wniosek przekazany do Zarządu Dróg Powiatowych w Lipnie
51.	X 30.12.24	- wyrównanie i utwardzenie drogi w Sołectwie Stary Bógpomóż, tj. od posesji państwa Leszczyńskich w kierunku Sołectwa Polichnowo	wykonano
52.	X 30.12.24	- zwrócono uwagę na problem braku odprowadzania wody deszczowej na parking przy Szkole Podstawowej	udrożniono odpływ

14. SPIS TABEL

Tabela 3.1. Liczba ludności w Gminie Bobrowniki w 2024 roku	11
Tabela 4.1. Dochody ogółem a dochody własne budżetu gminy	18
Tabela 4.2. Udział podatków lokalnych w dochodach ogólnych gminy.....	18
Tabela 4.3. Poziom subwencji w latach 2019-2024 w tys. zł.....	20
Tabela 4.4. Struktura dochodów z majątku gminy w tys. zł.....	20
Tabela 4.5. Realizacja wydatków z funduszu sołectkiego w 2024 roku.....	27
Tabela 5.1. Struktura podmiotów gospodarczych według branż (liczba)	30
Tabela 5.2. Największe zakłady pracy na terenie gminy	31
Tabela 6.1. Zestawienie gruntów dla wszystkich działek będących własnością Gminy Bobrowniki w obrębie miasta Bobrowniki	33
Tabela 6.2. Zestawienie gruntów dla wszystkich działek będących własnością Gminy Bobrowniki w obrębie Rachcin, Gnojno, Polichnowo, Stare Rybitwy, Stary Bógpomóż, Bobrownickie Pole, Brzustowa, Białe Błota, Winduga (na terenie wiejskim)	34
Tabela 6.3. Mienie komunalne według grup rodzajowych.....	36
Tabela 6.4. Dochody z majątku komunalnego.....	36
Tabela 7.1. Sytuacja mieszkaniowa w gminie	37
Tabela 7.2. Ilość osób ponoszących opłatę	39
Tabela 7.3. Ilość odpadów komunalnych zebranych selektywnie w latach 2018 - 2024r.....	40
Tabela 8.1. Liczba środowisk objętych pomocą społeczną (według powodów) w 2024 roku.....	43
Tabela 8.2. Świadczenia pomocy społecznej w ramach zadań własnych gminy w 2024 roku.....	43
Tabela 8.3. Świadczenia pomocy społecznej w ramach zadań zleconych gminie w 2024 roku...	44
Tabela 9.1. Wykaz personelu medycznego udzielającego świadczeń w ramach kontraktu z NFZ (w 2024 r.)	46
Tabela 10.1. Podstawowe dane o szkołach w Gminie Bobrowniki za 2021 rok na podstawie SIO wg stanu na dzień 30.09.2022 r. i 30.09.2024 r.) ..	49
Tabela 13.1. Rejestr uchwał Rady Miejskiej Bobrowniki VIII KADENCJA (2018-2024 rok) - 2024 rok.....	60
Tabela 13.2. Rejestr uchwał Rady Miejskiej Bobrowniki IX KADENCJA (2024-2028 rok) - 2024 rok.....	61
Tabela 13.3. Rejestr wniosków zgłoszonych przez mieszkańców na sesjach Rady Miejskiej Bobrowniki.....	64

15. SPIS WYKRESÓW

Wykres 2.1. Rodzaje gruntów w Gminie Bobrowniki	8
Wykres 2.3. Klasy gruntów rolnych.....	9
Wykres 3.1. Ludność w podziale na wiek przed-, po- i produkcyjny	11
Wykres 3.2. Zarejestrowani bezrobotni z terenu gminy Bobrowniki w latach 2018-2024 według stanu na dzień 31 grudnia.....	12
Wykres 3.3. Struktura bezrobotnych według czasu pozostawania na bezrobociu	13
Wykres 3.4. Struktura bezrobotnych według wykształcenia	13
Wykres 3.5. Struktura bezrobotnych według wieku.....	14
Wykres 4.1. Porównanie poziomu dochodów i wydatków z budżetu gminy (w tys. zł).....	15
Wykres 4.2. Porównanie dynamiki dochodów i wydatków gminy (rok poprzedni = 100).....	16
Wykres 4.3. Udziały poszczególnych składników w dochodach gminy.....	17
Wykres 4.4. Struktura podatków i opłat lokalnych.....	19
Wykres 4.5. Wydatki według działów klasyfikacji budżetowej w wydatkach budżetowych w 2024 roku [w zł].....	21
Wykres 4.6. Udział wydatków według działów klasyfikacji budżetowej w wydatkach budżetowych ogółem w latach 2019-2024.....	22
Wykres 4.7. Struktura wydatków i rozchodów gminy w latach 2019-2024.....	23
Wykres 5.1. Struktura podmiotów gospodarczych według branż.....	30
Wykres 5.2. Struktura użytków rolnych w gminie.....	31
Wykres 5.3. Struktura upraw w gminie.....	32
Wykres 5.4. Liczba gospodarstw rolnych według powierzchni.....	33
Wykres 7.1. Wydatki na drogi lokalne z budżetu Gminy Bobrowniki	41
Wykres 10.1. Liczba uczniów na 1 etat przeliczeniowy, 1 oddział i 1 izbę szkolną w szkole podstawowej w 2024 rok.....	50

16. SPIS RYSUNKÓW

Rysunek 2.1. Usytuowanie powiatu lipnowskiego oraz Gminy Bobrowniki w województwie kujawsko – pomorskim	7
Rysunek 2.2. Mapa Gminy Bobrowniki.....	8