



DIAGNOZA SŁUŻĄCA WYZNACZENIU  
OBSZARU ZDEGRADOWANEGO I OBSZARU  
REWITALIZACJI NA TERENIE  
**GMINY BOBROWNIKI**



## Spis treści

1. Słowniczek pojęć.....	5
2. Charakterystyka Gminy Bobrowniki .....	6
2.1. Informacje podstawowe .....	6
2.2. Zewnętrzne uwarunkowania rozwoju Gminy Bobrowniki .....	7
2.3. Wewnętrzne uwarunkowania rozwoju Gminy Bobrowniki.....	9
3. Metodyka wyznaczenia obszaru zdegradowanego i obszaru rewitalizacji .....	13
3.1. Metodyka prac przyjęta w procesie delimitacji obszarów zdegradowanych na terenie Gminy Bobrowniki .....	13
3.2. Podział Gminy Bobrowniki na jednostki analityczne .....	15
3.3. Wybór wskaźników służących dokonaniu analizy wskaźnikowej wskazanych jednostek analitycznych.....	18
4. Analiza wskaźnikowa Gminy Bobrowniki .....	22
4.1. Sfera społeczna.....	22
4.2. Sfera gospodarcza .....	32
4.3. Sfera środowiskowa.....	34
4.4. Sfera przestrzenno-funkcjonalna.....	35
4.5. Sfera techniczna.....	37
5. Wyznaczenie obszaru zdegradowanego .....	39
6. Wyznaczenie obszaru rewitalizacji.....	41
7. Spis rycin .....	44
8. Spis tabel.....	44



# 1. Słowniczek pojęć

---

**REWITALIZACJA** – rewitalizacja stanowi proces wyprowadzenia ze stanu kryzysowego obszarów zdegradowanych, prowadzony w sposób kompleksowy, poprzez zintegrowane działania na rzecz lokalnej społeczności, przestrzeni, gospodarki, skoncentrowane terytorialnie, prowadzone przez interesariuszy rewitalizacji na podstawie gminnego programu rewitalizacji<sup>1</sup>.

**OBSZAR ZDEGRADOWANY** – obszar gminy znajdujący się w stanie kryzysowym z powodu koncentracji negatywnych zjawisk społecznych, w szczególności: bezrobocia, ubóstwa, przestępczości, wysokiej liczby mieszkańców będących osobami ze szczególnymi potrzebami, o których mowa w ustawie z dnia 19 lipca 2019 r. o zapewnianiu dostępności osobom ze szczególnymi potrzebami, niskiego poziomu edukacji lub kapitału społecznego, a także niewystarczającego poziomu uczestnictwa w życiu publicznym i kulturalnym. Wyznaczenie obszaru zdegradowanego możliwe jest tylko w przypadku występowania na nim ponadto co najmniej jednego z następujących negatywnych zjawisk:

- gospodarczych – w szczególności niskiego poziomu przedsiębiorczości, słabej kondycji lokalnych przedsiębiorstw,
- środowiskowych – w szczególności przekroczenia standardów jakości środowiska, obecności odpadów stwarzających zagrożenie dla życia, zdrowia ludzi lub stanu środowiska,
- przestrzenno-funkcjonalnych – w szczególności niewystarczającego wyposażenia w infrastrukturę techniczną i społeczną lub jej złego stanu technicznego, braku dostępu do podstawowych usług lub ich niskiej jakości, niedostosowania rozwiązań urbanistycznych do zmieniających się funkcji obszaru, niskiego poziomu obsługi komunikacyjnej, niedoboru lub niskiej jakości terenów publicznych,
- technicznych – w szczególności degradacji stanu technicznego obiektów budowlanych, w tym o przeznaczeniu mieszkaniowym oraz niefunkcjonowaniu rozwiązań technicznych umożliwiających efektywne korzystanie z obiektów budowlanych, w szczególności w zakresie energooszczędności i ochrony środowiska<sup>2</sup>.

**OBSZAR REWITALIZACJI** – obszar obejmujący całość lub część obszaru zdegradowanego, cechujący się szczególną koncentracją negatywnych zjawisk, na którym z uwagi na istotne znaczenie dla rozwoju lokalnego gmina zamierza prowadzić rewitalizację. Obszar rewitalizacji nie może być większy niż 20% powierzchni gminy oraz zamieszkały przez więcej niż 30% liczby jej mieszkańców. Obszar rewitalizacji może być podzielony na podobszary, w tym podobszary nieposiadające ze sobą wspólnych granic<sup>3</sup>.



---

<sup>1</sup> Ustawa z dnia 9 października 2015 r. o rewitalizacji (Dz. U. z 2024 r. poz. 278)

<sup>2</sup> Ustawa z dnia 9 października 2015 r. o rewitalizacji (Dz. U. z 2024 r. poz. 278)

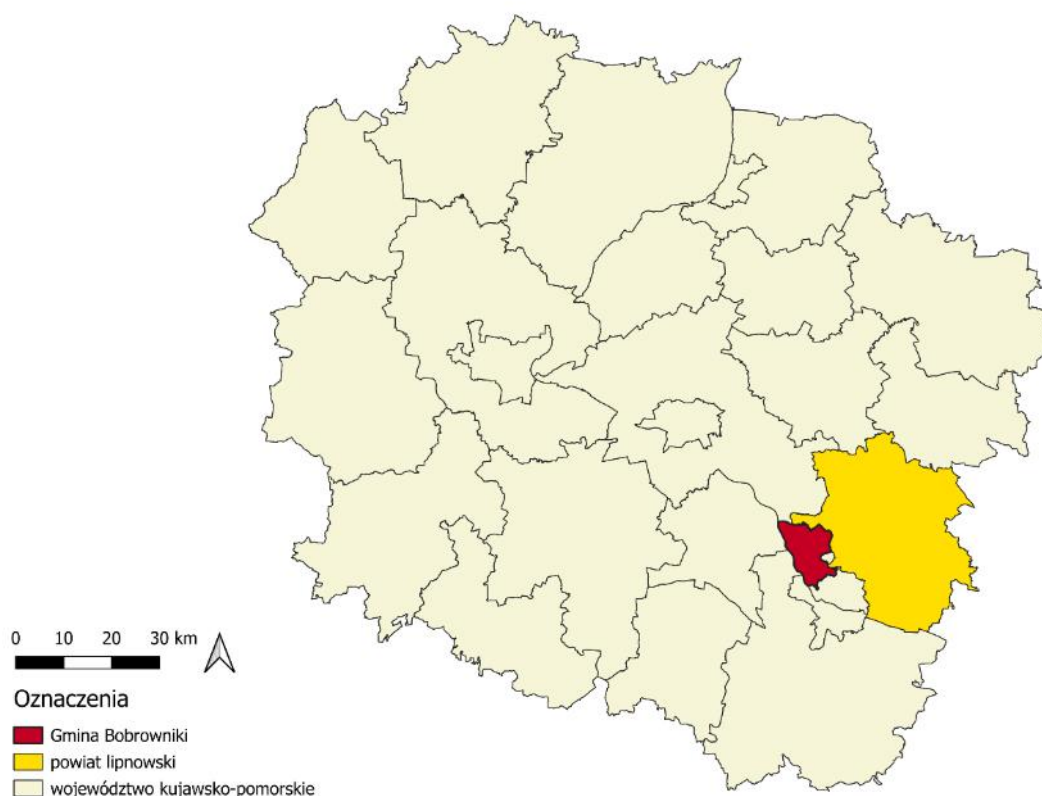
<sup>3</sup> Ustawa z dnia 9 października 2015 r. o rewitalizacji (Dz. U. z 2024 r. poz. 278)

## 2. Charakterystyka Gminy Bobrowniki

### 2.1. Informacje podstawowe

Gmina Bobrowniki jest gminą miejsko-wiejską położoną we wschodniej części województwa kujawsko-pomorskiego, w powiecie lipnowskim. Gmina graniczy z następującymi jednostkami: od północy z gminą wiejską Czernikowo (powiat toruński), od północno-wschodu z gminą wiejską Lipno (powiat lipnowski), od południa z gminą wiejską Fabianki (powiat włocławski), od południowo-zachodu z gminą miejską Włocławek (powiat włocławski), od zachodu z gminą wiejską Lubanie (powiat włocławski), i gminą wiejską Waganiec (powiat aleksandrowski) oraz od północno-zachodu gminą miejską Nieszawa (powiat aleksandrowski). Powierzchnia Gminy wynosi 92 km<sup>2</sup>, co stanowi 9,4% powierzchni powiatu lipnowskiego. Populacja Gminy liczy 3 015 mieszkańców (stan na 31 grudnia 2022 wg danych GUS), co w przełożeniu na powierzchnię kształtuje gęstość ludności na poziomie 31,2 os./km<sup>2</sup>.

Gmina położona jest w odległości ok. 50 km od miasta wojewódzkiego Torunia oraz ok. 120 km od miasta wojewódzkiego Bydgoszczy.

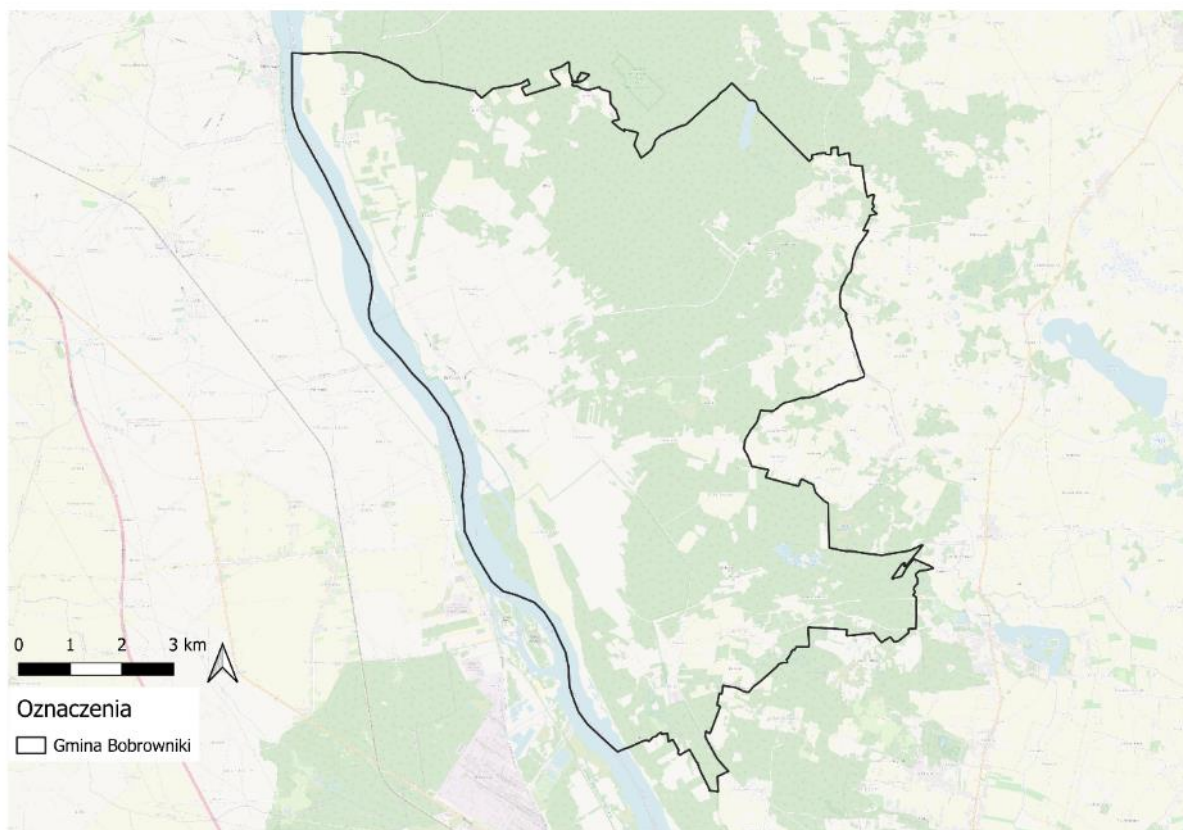


Ryc. 1. Położenie Gminy Bobrowniki na tle powiatu lipnowskiego i województwa kujawsko-pomorskiego

Źródło: opracowanie własne na podstawie danych Głównego Urzędu Geodezji i Kartografii.

Największą miejscowością w Gminie i siedzibą władz samorządowych jest Miasto Bobrowniki, zamieszkiwane przez 1 058 mieszkańców (stan na 31 grudnia 2023 roku według danych Urzędu Miasta i Gminy Bobrowniki), co odpowiada 34,79% populacji całej Gminy. Poza miastem Bobrowniki, w skład Gminy wchodzi 8 jednostek pomocniczych, tj.: sołectwo Białe Błota, sołectwo Bobrownickie Pole,

sołectwo Brzustowa, sołectwo Gnojno, sołectwo Polichnowo, sołectwo Rachcin, sołectwo Stare Rybitwy oraz sołectwo Stary Bogpomóż.



**Ryc. 2. Granice Gminy Bobrowniki**

Źródło: opracowanie własne na podstawie danych Głównego Urzędu Geodezji i Kartografii.

Największy udział w strukturze użytkowania gruntów zajmują użytki rolne (69%) oraz lasy i grunty leśne (25%). Natomiast pozostałe grunty stanowią 6%.

## 2.2. Zewnętrzne uwarunkowania rozwoju Gminy Bobrowniki

### POWIĄZANIA KOMUNIKACYJNE

Położenie komunikacyjne Gminy Bobrowniki jest niekorzystne. Na system dróg składają się drogi gminne – przez obszar Gminy nie przebiegają drogi powiatowe, wojewódzkie ani krajowe, co w sposób znaczący utrudnia komunikację z większymi ośrodkami miejskimi. Od miasta powiatowego – Lipna dzieli Bobrowniki ok. 18 km (ok. 20 min podróży samochodem). Od miasta wojewódzkiego – Torunia dzieli Bobrowniki ok. 50 km (ok. 1 godz. jazdy samochodem), natomiast od miasta wojewódzkiego – Bydgoszczy 120 km (ok. 1 godz. 45 min jazdy samochodem).

Gmina Bobrowniki jest oddalona o ok. 20 km na północ od najbliższej stacji kolejowej, która znajduje się w mieście Włocławek.

Transport zbiorowy na terenie Gminy realizowany jest przez powiat lipnowski – połączenia komunikacyjne do miasta Lipno oraz przez Przedsiębiorstwo Komunikacji Samochodowej we Włocławku – połączenia komunikacyjne do miasta Włocławek. Jednak należy podkreślić, że miejscowości takie jak Stary Bógpomóż oraz Białe Błota nie są obsługiwane przez transport zbiorowy.

## POWIĄZANIA JEDNOSTEK OSADNICZYCH

Poszczególne elementy systemu osadniczego powiązane są relacjami, stanowiącymi podstawę dla wzajemnych oddziaływań. Miejscowość Bobrowniki jest ośrodkiem miejskim, skupiającym podstawowe funkcje administracyjne, usługowe, kulturalne i gospodarcze. Charakter powiązań jest jednak *stricte* lokalny. Ośrodek ten nie posiada cech dominujących w stosunku do pozostałych miejscowości powiatu.

## POWIĄZANIA ŚRODOWISKA PRZYRODNICZEGO

Zgodnie z regionalizacją fizycznogeograficzną J. Kondrackiego (zmodyfikowaną przez Solon i inni, 2018), Gmina Bobrowniki położona jest w obrębie mezoregionu Nieszawski Przełom Wisły. Mezoregion ten wchodzi w skład makroregionu Pradoliny Toruńsko-Eberswaldzkiej należącego do podprowincji Pojezierza Południowobałtyckiego, stanowiącego część Niżu Środkowoeuropejskiego.

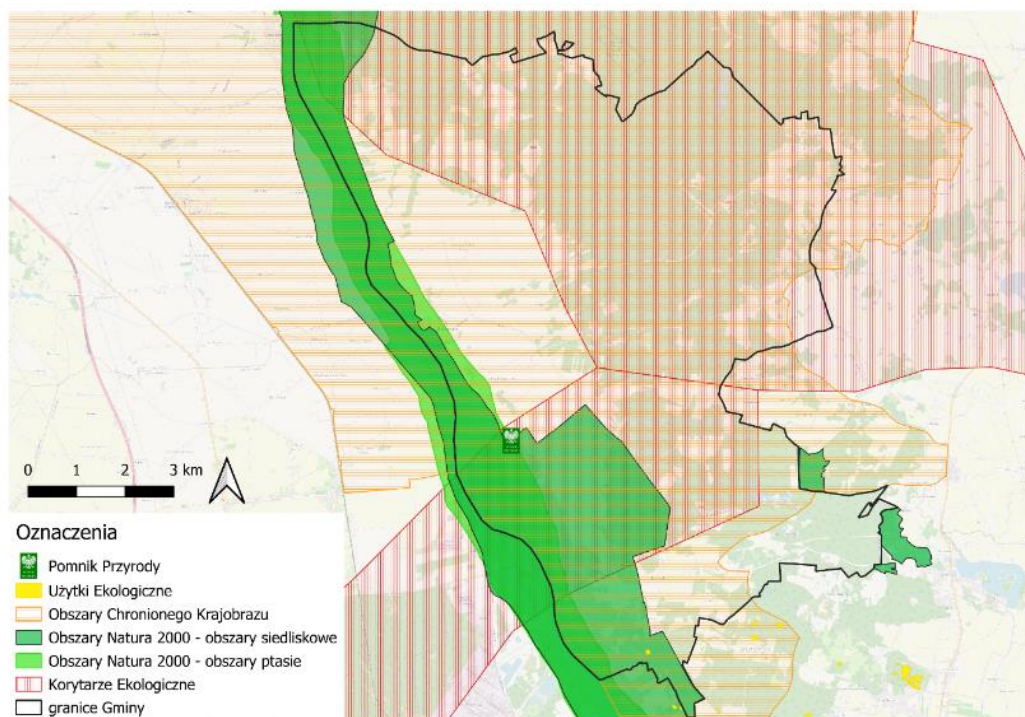
Tereny Gminy znajduje się w dorzeczu Wisły, co za tym idzie na jej terenie zlokalizowane są liczne formy ochrony przyrody. W granicach administracyjnych Gminy Bobrowniki występują formy ochrony przyrody ustanowione na podstawie ustawy z dnia 16 kwietnia 2004 r. o ochronie przyrody. Wśród nich można wymienić:

- **Obszar Chronionego Krajobrazu Niziny Ciechocińskiej** – obszar ten położony jest pod względem fizyczno-geograficznym w obrębie Kotliny Toruńskiej, stanowiącej fragment Pradoliny Wisły. Rzeźba powierzchni charakteryzuje się na ogół niewielkimi spadkami i w przeważającej większości jest płaska. Jedyne rejony przykrawędziowe Wysoczyzny Kujawskiej oraz fragmenty wydmore w północno-zachodniej części obszaru charakteryzują się dużą malowniczością, wynikającą z dużych deniwelacji terenowych. Ośią hydrologiczną opisywanego terenu jest rzeka Wisła. Uzupełnienie sieci hydrograficznej stanowi rzeka Tążyna stanowiąca lewobrzeżny dopływ Wisły oraz system drobnych cieków i rowów. Trwałym i bardzo ważnym składnikiem szaty roślinnej są lasy. Zajmują one łączną powierzchnię około 1150 ha, co stanowi 3% ogólnej powierzchni. Są to przede wszystkim bory sosnowe mające ogromne znaczenie dla mikroklimatu Ciechocinka. Charakterystycznym elementem klimatycznym opisywanego terenu jest stosunkowo duży udział cisz wynoszący dla Ciechocinka 20%. Bardzo interesującym i decydującym o funkcji terenu jest mikroklimat ciechociński. Jest to zjawisko powstałe między innymi w wyniku połączenia naturalnych predyspozycji z działalnością człowieka – budowa i eksploatacja tężni solankowych.
- **Obszar Natura 2000 „Cyprianka”** – specjalny obszar ochrony siedlisk o powierzchni ok. 109 ha.
- **Obszar Natura 2000 „Włocławska Dolina Wisły”** – specjalny obszar ochrony siedlisk o powierzchni ok. 4763 ha.
- **Obszar Natura 2000 „Dolina Dolnej Wisły”** – obszar specjalnej ochrony ptaków o powierzchni ok. 33559 ha
- **1 użytek ekologiczny** – naturalny zbiornik wodny o powierzchni 0,47 ha.
- **1 pomnik przyrody** – dąb szypułkowy

Ponadto przez teren Gminy Bobrowniki przebiegają dwa korytarze ekologiczne – „Dolina Wisły – Kampinoski Park Narodowy” oraz „Wschodnia Dolina Noteci”. Szczegóły przedstawiono na rycinie poniżej.







Ryc. 3. Formy ochrony przyrody na terenie Gminy Bobrowniki

Źródło: opracowanie własne na podstawie danych GDOŚ.

## 2.3. Wewnętrzne uwarunkowania rozwoju Gminy Bobrowniki

### SYTUACJA DEMOGRAFICZNA

Jednym z podstawowych czynników wpływających na rozwój jednostek samorządu terytorialnego jest sytuacja demograficzna oraz perspektywy jej zmian. Gmina Bobrowniki jest jedną z mniej zaludnionych gmin powiatu lipnowskiego – zamieszkuje ją 5% mieszkańców powiatu.

Dane Głównego Urzędu Statystycznego (GUS) za lata 2018-2022 wskazują na stopniowe wyludnianie się wszystkich gmin powiatu lipnowskiego. W Gminie Bobrowniki średnia dynamika zmian liczby ludności w analizowanym okresie kształtowała się na poziomie 99,4%. Sytuacja w Gminie Bobrowniki, a także w pozostałych gminach powiatu lipnowskiego jest niekorzystana z uwagi na systematyczny spadek liczby ludności w ostatnich latach – co wpisuje się również w ogólnokrajowe trendy demograficzne. Szczegółowe dane dotyczące liczby ludności gmin powiatu lipnowskiego w latach 2018-2022 przedstawiono w poniższej tabeli.

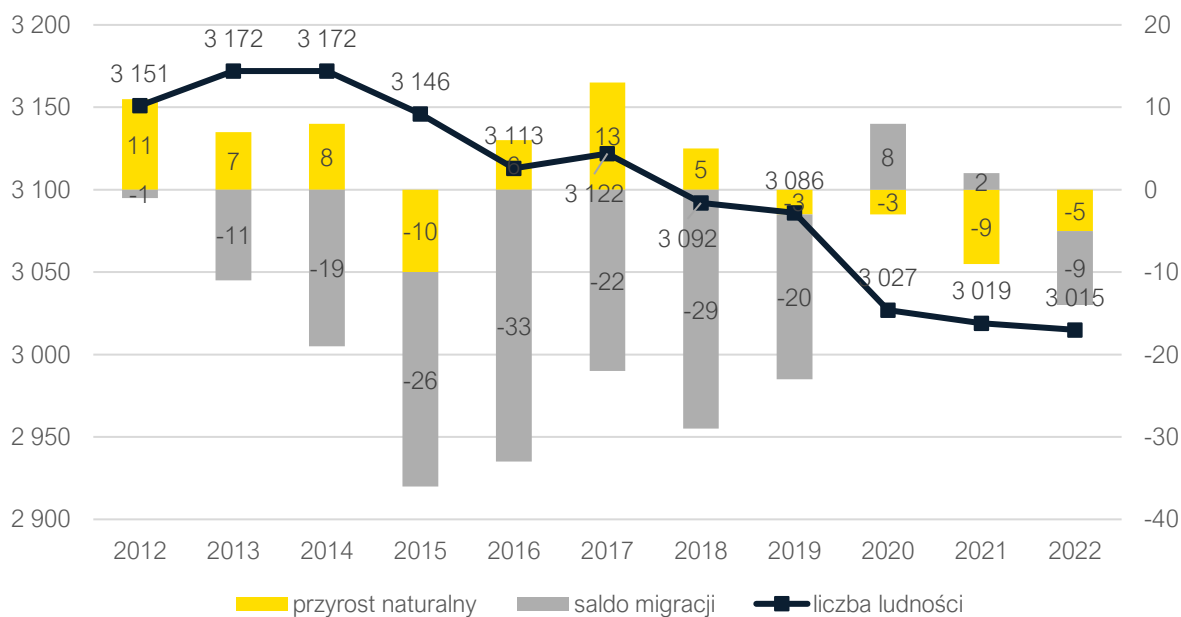
Tab. 1. Zmiany liczby ludności w powiecie lipnowskim w latach 2018-2022

JST	2018	2019	2020	2021	2022	udział w 2022 r.	średnia dynamika
powiat lipnowski	66 062	65 750	63 889	63 414	63 051	100%	98,8%
Lipno (miasto)	14 478	14 371	13 769	13 621	13 479	21%	98,2%
Bobrowniki	3 092	3 086	3 027	3 019	3 015	5%	99,4%
Chrostkowo	2 877	2 870	2 842	2 828	2 828	4%	99,6%
Dobrzyń nad Wisłą	7 668	7 584	7 373	7 254	7 155	11%	98,3%
Kikół	7 124	7 102	6 770	6 740	6 679	11%	98,4%

Lipno (gmina)	11 863	11 870	11 604	11 574	11 595	18%	99,4%
Skępe	7 547	7 528	7 222	7 164	7 125	11%	98,6%
Tłuchowo	4 675	4 648	4 494	4 459	4 457	7%	98,8%
Wielgie	6 738	6 691	6 788	6 755	6 718	11%	99,9%

Źródło: opracowanie własne na podstawie danych GUS.

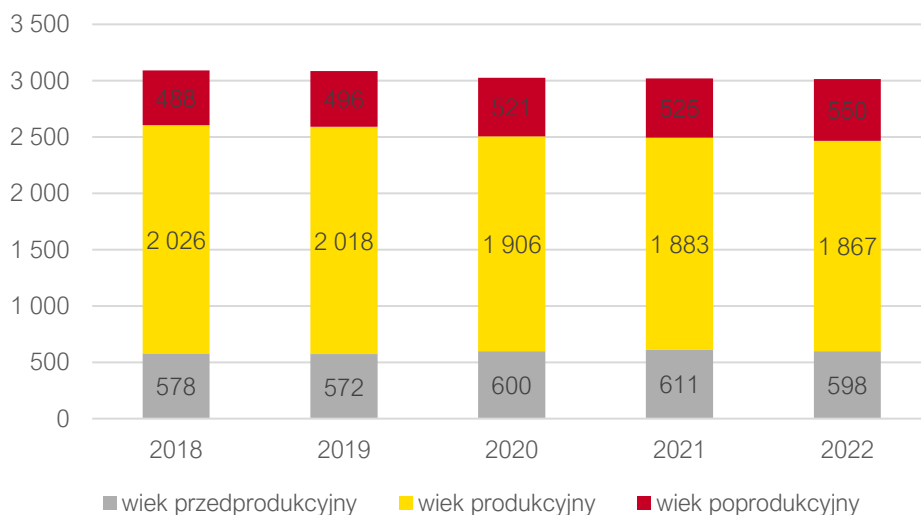
Liczba mieszkańców Gminy Bobrowniki w 2022 roku w stosunku do liczby mieszkańców w 2012 roku zmniejszyła się o 136 osób. Na podstawie poniższego wykresu zauważyć można, że w latach 2017-2022 następował systematyczny spadek liczby mieszkańców w Gminie – w 2022 roku liczba mieszkańców wynosiła 3 015 osób, stanowiąc przy tym minimalną liczbę w całym analizowanym okresie. Skokowy spadek liczby ludności od 2019 roku wynika z korekty liczby ludności, jaką wprowadził GUS po zweryfikowaniu wyników przeprowadzonego Narodowego Spisu Ludności 2021. Dodatkowo stopniowe zmniejszanie się liczby ludności w Gminie po 2019 roku spowodowane jest także dwoma czynnikami: ujemnym przyrostem naturalnym oraz ujemnym saldem migracji. Warto zauważyć, że w analizowanym okresie występował dodatni przyrost naturalny (różnica pomiędzy liczbą urodzeń a liczbą zgonów) za wyjątkiem 2015 roku oraz lat 2019-2022. Najniższą wartość przyrostu naturalnego zauważono w 2015 roku (-10). Z kolei współczynnik salda migracji (różnica między osobami osiedlającymi się na terenie Gminy a osobami wyprowadzającymi się poza jej granice) zmieniał się rok do roku, a jego największe negatywne natężenie zaobserwowano w 2018 roku, gdy osiągnął wartość -29. Omawiane zmiany demograficzne zostały kompleksowo przedstawione na poniższym wykresie.



Ryc. 4. Zmiany liczby ludności w Gminie Bobrowniki w latach 2012-2022

Źródło: opracowanie własne na podstawie danych GUS.

Ważnym aspektem w analizie sytuacji demograficznej jest struktura ludności w podziale na ludność w wieku przedprodukcyjnym, produkcyjnym oraz poprodukcyjnym. Przez ludność w wieku produkcyjnym rozumie się ludność w wieku zdolności do pracy – dla mężczyzn przyjmuje się wiek 15-64 lata, z kolei dla kobiet 15-59 lat. W Gminie Bobrowniki na przestrzeni lat obserwuje się systematyczny wzrost liczby osób w wieku poprodukcyjnym przy jednoczesnym spadku w wieku produkcyjnym. Jednak należy podkreślić, że liczba ludności w wieku przedprodukcyjnym charakteryzuje tendencją wzrostową. W 2022 roku w strukturze ludności udział osób w wieku przedprodukcyjnym wyniósł 19,24%, natomiast osób w wieku poprodukcyjnym 18,24%. Strukturę ludności w Gminie Bobrowniki przedstawiono na poniższej rycinie.

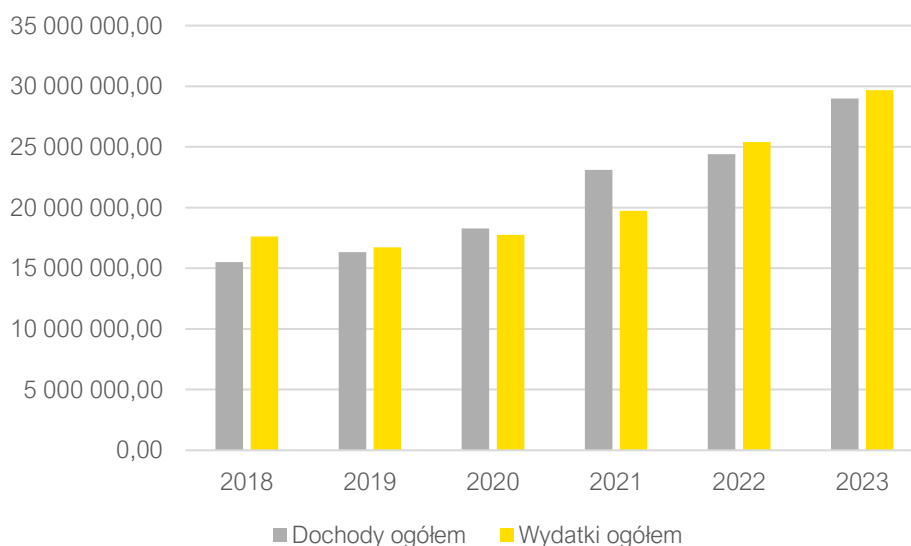


**Ryc. 5. Struktura ludności w Gminie Bobrowniki w latach 2018-2022**

Źródło: opracowanie własne na podstawie danych GUS.

## SYTUACJA EKONOMICZNA

W perspektywie ostatnich sześciu lat, wysokość dochodów w budżecie Gminy Bobrowniki wzrosła z poziomu 15,5 mln zł w 2018 roku do poziomu ponad 29 mln zł w 2023 roku. Natomiast wydatki w tym samym czasie zwiększyły się z poziomu 17,6 mln zł w 2017 roku do 29,6 mln zł w 2023 roku. W latach 2018-2019 oraz 2022-2023 występował deficyt budżetowy, z kolei w pozostałych latach Gmina posiadała nadwyżkę budżetową.

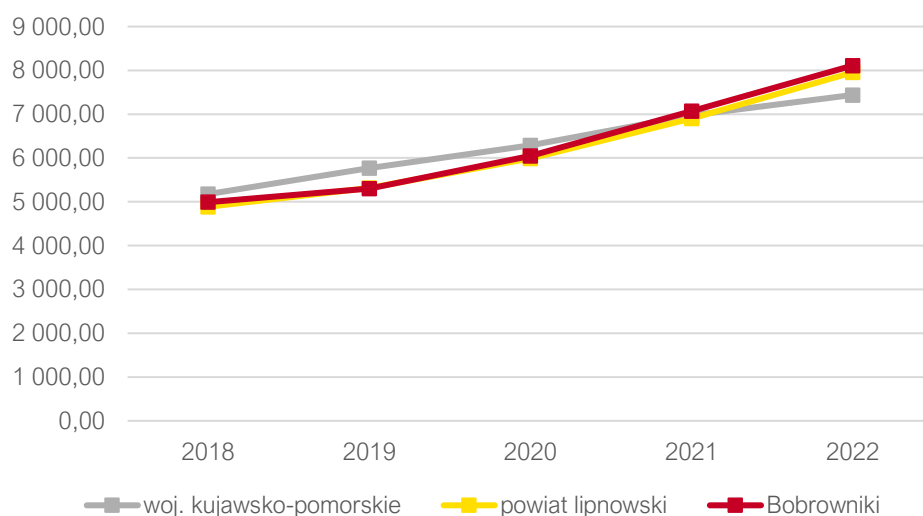


**Ryc. 6. Wysokość dochodów i wydatków Gminy Bobrowniki w latach 2018-2023**

Źródło: opracowanie własne na podstawie danych GUS.

W celu porównania zamożności danej gminy względem innych jednostek, należy odnieść poziom jej dochodów do liczby mieszkańców. Co do zasady, poziom dochodów na mieszkańca rośnie. W 2022 roku w Gminie Bobrowniki wskaźnik ten osiągnął wartość 8 109,92 zł, z kolei w powiecie lipnowskim – 7 954,57 zł, a w województwie kujawsko-pomorskim – 7 438,64 zł. Porównanie dynamiki wzrostu dochodów Gminy

Bobrowniki na tle powiatu lipnowskiego i województwa kujawsko-pomorskiego przedstawiono na poniższej rycinie.



Ryc. 7. Dochody Gminy Bobrowniki na 1 mieszkańca w latach 2018-2022 na tle powiatu lipnowskiego i województwa kujawsko-pomorskiego

Źródło: opracowanie własne na podstawie danych GUS.

## WNIOSKI Z DOKUMENTÓW PLANISTYCZNYCH

Polityka przestrzenna Gminy Bobrowniki prowadzona jest głównie w oparciu o Studium uwarunkowań i kierunków zagospodarowania przestrzennego Gminy Bobrowniki (dalej: Studium), uchwalone w 1999 roku Uchwałą Nr IV/25/99. Studium to narzędzie do regulacji stanu struktury funkcjonalno-przestrzennej Gminy.

Studium stanowi wyznacznik do tworzenia miejscowych planów zagospodarowania przestrzennego, które są podstawą systemu planowania przestrzennego na terenie gmin i stanowią akty prawa miejscowego.

Według stanu na 2023 rok, na terenie Gminy Bobrowniki obowiązywały 3 miejscowe plany zagospodarowania przestrzennego.



## 3. Metodyka wyznaczenia obszaru zdegradowanego i obszaru rewitalizacji

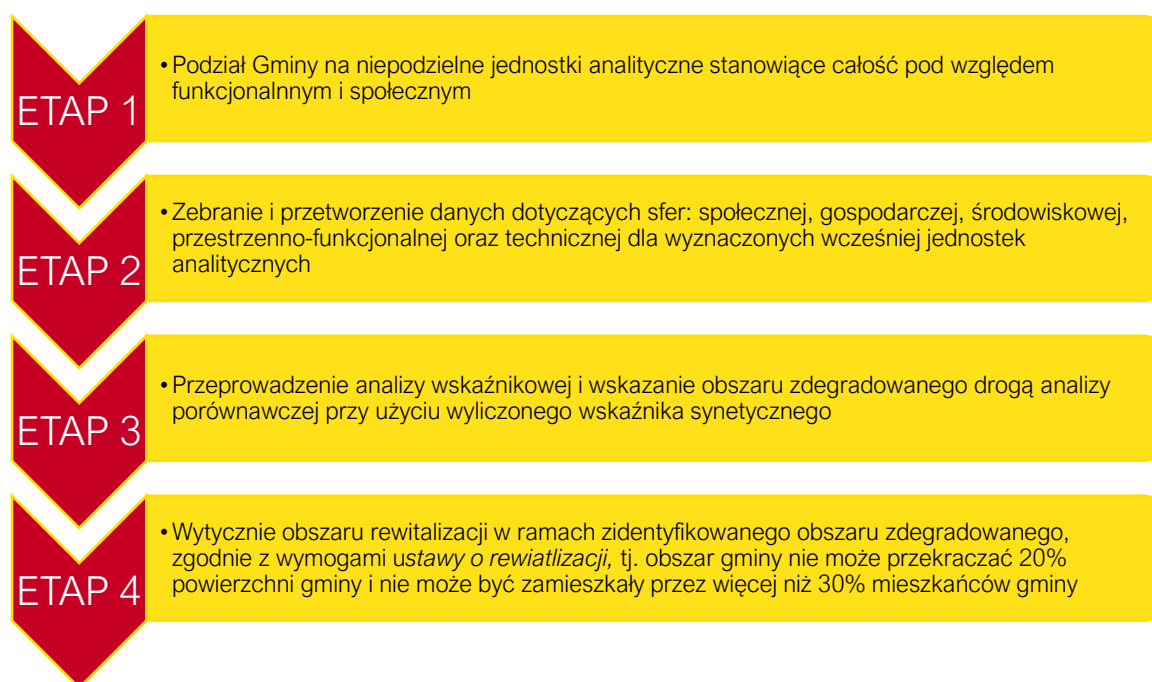
---

### 3.1. Metodyka prac przyjęta w procesie delimitacji obszarów zdegradowanych na terenie Gminy Bobrowniki

#### ETAPY PRAC

Diagnoza służąca wyznaczeniu obszaru zdegradowanego i obszaru rewitalizacji na terenie Gminy Bobrowniki oraz zawarta w niej procedura delimitacji, opracowana została w sposób spełniający wymogi ustawy z dnia 9 października 2015 r. o rewitalizacji (*Dz. U. z 2024 r. poz. 278*) dalej: ustawa o rewitalizacji. Podczas opracowywania procedury delimitacji, korzystano także z wytycznych i rekomendacji zawartych w publikacji „Delimitacja – krok po kroku” zrealizowanej przez zespół pracowników Instytutu Rozwoju Miast pod redakcją Ministerstwa Infrastruktury i Budownictwa<sup>4</sup>.

Przyjęta w procesie delimitacji obszarów zdegradowanych i obszarów rewitalizacji na terenie Gminy Bobrowniki metodyka zakładała czteroetapowy system pracy, który przedstawiony został na poniższej grafice.



---

<sup>4</sup> Opracowanie zrealizowane przez Instytut Rozwoju Miast na zlecenie Ministerstwa Infrastruktury i Budownictwa, Departamentu Polityki Przestrzennej w ramach umowy nr DPP-U-POWER-173/16, której przedmiotem było: Opracowanie merytoryczne publikacji z zakresu diagnozy i delimitacji obszarów zdegradowanych, ISBN 978-83-7610-653-3

## METODA WYZNACZENIA OBSZARU ZDEGRADOWANEGO PRZY UŻYCIU WSKAŹNIKA SYNTETYCZNEGO

Z uwagi na fakt, że dobrane wskaźniki przedstawiane są w różnych jednostkach i przedziałach, ich porównywanie oparte na jednowymiarowych zasadach statystycznych pozostaje utrudnione. W przypadku analizy zjawisk złożonych, które opisuje się więcej niż jedną zmienną pojawiają się problemy, jakie nie występują w analizach prostych dla jednej zmiennej. Dlatego też, podstawą analizy wielowymiarowej jest wskaźnik syntetyczny, który pozwala na porównanie poszczególnych mierników i otrzymanie jednego wskaźnika poziomu rozwoju obszaru. Jest to możliwe dzięki standaryzacji różnych zmiennych niezależnie od ich rodzaju, znaku, wielkości i jednostek.

Standaryzacja danych służy sprowadzeniu zmiennych o różnej wartości i jednostkach do wzajemnej porównywalności. Wiąże się ona również z ustaleniem kierunku wpływu każdego ze wskaźników, czyli określeniem czy dany wskaźnik jest stymulantą, czy destymulantą. W przypadku stymulanty, wzrost wskaźnika oznacza pozytywny rezultat dla badanego zjawiska, natomiast w przypadku destymulanty – wzrost wartości zmiennej świadczy negatywnie o zjawisku.

Z tego względu, w celu standaryzacji wskaźników posłużono się metodą wyrażoną wzorem:

$$t_{ij} = \frac{x_{ij} - \bar{x}_j}{s_j}, \text{ gdy zmienna jest stymulantą lub}$$

$$t_{ij} = \frac{x_{ij} - \bar{x}_j}{s_j} * (-1), \text{ gdy zmienna jest destymulantą,}$$

gdzie:

$t_{ij}$  – standaryzowana wartość wskaźnika j dla jednostki analitycznej i,

$x_{ij}$  – wartość wskaźnika j dla jednostki analitycznej i,

$\bar{x}_j$  – średnia arytmetyczna wskaźnika j,

$s_j$  – odchylenie standardowe wskaźnika j.

W ten sposób wartości większe od średniej dla całej Gminy po standaryzacji będą przyjmowały wartość dodatnią (korzystniejszą dla danej jednostki analitycznej), natomiast wartości mniejsze od średniej – wartość ujemną (niekorzystną dla danej jednostki analitycznej). Im niższa jest wartość standaryzowanego wskaźnika tym poziom koncentracji negatywnego zjawiska w danej jednostce analitycznej jest większy.

Ostatnim etapem wyznaczenia wskaźnika syntetycznego jest obliczenie średniej arytmetycznej zestandaryzowanych zmiennych dla każdej z badanych sfer: społecznej, gospodarczej, środowiskowej, przestrzenno-funkcjonalnej i technicznej. Wartość wskaźnika syntetycznego odpowiada na pytanie, czy dana jednostka analityczna znajduje się w stanie kryzysowym. Wysokie wartości wskaźnika świadczą o pozytywnym obrazie zjawisk w danej jednostce, natomiast niskie ukazują koncentrację zjawisk kryzysowych. W celu uzyskania wartości wskaźnika syntetycznego posłużono się wzorem:

$$P_i = \frac{1}{n} \sum_{j=1}^n t_{ij}$$

Gdzie:

$P_i$  – syntetyczny wskaźnik negatywnych zjawisk dla jednostki analitycznej  $i$ ,

$n$  – liczba wskaźników,

$t_{ij}$  – wartość wskaźnika  $j$  dla jednostki analitycznej  $i$ .

Zgodnie z przyjętą metodologią do obszaru zdegradowanego włączone mogą zostać wszystkie te jednostki analityczne, których wskaźnik syntetyczny jest ujemny (mniejszy niż 0) w sferze społecznej oraz w co najmniej jednej z pozostałych sfer. Im niższe wartości przyjmuje wskaźnik syntetyczny tym poziom negatywnych zjawisk w danej sferze jest większy. Spośród wyznaczonych obszarów zdegradowanych wytypowano obszar rewitalizacji, który zgodnie z wymogami Ustawy o rewitalizacji, nie może przekraczać 20% powierzchni gminy i nie może być zamieszkały przez więcej niż 30% mieszkańców gminy.

### 3.2. Podział Gminy Bobrowniki na jednostki analityczne

Zgodnie z przedstawioną w powyższym rozdziale metodyką prac, przyjętą w procesie delimitacji obszarów zdegradowanych, etap pierwszy dotyczył podziału Gminy na niepodzielne jednostki analityczne, stanowiące całość pod względem funkcjonalnym i społecznym. Takie działanie umożliwiło zebranie i przetworzenie, a w kolejnym kroku zagregowanie danych opisujących sfery: społeczną, gospodarczą, środowiskową, przestrzenno-funkcjonalną oraz techniczną. Wyznaczone w procesie delimitacji jednostki analityczne odzwierciedlają specyfikę danego terenu, ze szczególnym uwzględnieniem funkcji dominującej, a także sposobu zagospodarowania przestrzennego. Ważnym było również, aby w trakcie dokonywania podziału, uwzględnić intensywność użytkowania danego obszaru. Tak wypracowany podział sprawił, że dokonana w kolejnych etapach porównawcza analiza wskaźnikowa, przeprowadzona została w sposób uwzględniający zróżnicowanie przestrzenne Gminy.

Dokonując podziału obszaru wiejskiego Gminy Bobrowniki na jednostki analityczne, zdecydowano wykorzystać istniejący podział na obręby ewidencyjne. Analizując dane odnośnie liczby mieszkańców Miasta Bobrowniki zauważono, że zamieszkuje je 1 058 osób (stan na 31 grudnia 2022 r. według Danych Urzędu Miasta i Gminy Bobrowniki), co odpowiada 34,79% ogółu mieszkańców Gminy.

Zgodnie z ustawą o rewitalizacji, taka jednostka nie mogłaby stanowić obszaru rewitalizacji. W związku z tym zdecydowano się podzielić miasto na dwie mniejsze jednostki, tym samym spełniając kryterium ustawowe. Granice nowych jednostek na terenie Miasta Bobrowniki wydzielono wzdłuż granic działek ewidencyjnych oraz ciągów komunikacyjnych, dzięki czemu wytyczono obszar centralny miasta i jego obrzeża. W ten sposób powstały jednostki: „Bobrowniki 1” oraz „Bobrowniki 2”. Ostatecznie na terenie Gminy Bobrowniki wyodrębniono 11 jednostek analitycznych.

Dane wyjściowe, które przyporządkowano dla ulic położonych na obszarze kilku jednostek analitycznych, zebrane zostały na podstawie konkretnych adresów znajdujących się w danej jednostce analitycznej. Wykaz ulic oraz miejscowości zaliczonych do poszczególnych jednostek na terenie Gminy Bobrowniki przedstawiono w poniższej tabeli.

Tab. 2. Jednostki analityczne wyznaczone w Gminie Bobrowniki

Lp.	Jednostka analityczna	Wykaz ulic/miejscowości
1.	Bobrowniki 1	ul. Kościelna, ul. Lipnowska (częściowo), ul. Nieszawska (częściowo), ul. Podgórna, ul. Różana (częściowo), ul. Senatorska, ul. Wolności (plac), ul. Wyzwolenia (częściowo), ul. Wiślana (częściowo)
2.	Bobrowniki 2	ul. Basztowa, ul. Broniewskiego, ul. Chabrowa, ul. Dobrzyńska, ul. Grunwaldzka, ul. Książąt Mazowieckich, ul. Kujawska, ul. Lipnowska (częściowo), ul. Lipowa, ul. Nieszawska (częściowo), ul. Pogodna, ul. Różana (częściowo), ul. Rycerska, ul. Władysława Jagiełły, ul. Władysława Łokietka, ul. Włocławska, ul. Wojska Polskiego, ul. Wyzwolenia (częściowo), ul. Wiślana (częściowo), Nowy Bógpomóż
3.	Białe Błota	Białe Błota, Dębowiec,
4.	Bobrownickie Pole	Bobrownickie Pole
5.	Brzustowa	Brzustowa, Stara Rieczna
6.	Gnojno	Gnojno, Oparczyska,
7.	Polichnowo	Polichnowo,
8.	Rachcin	Rachcin, Okrągła, Rachcinek
9.	Stare Rybitwy	Stare Rybitwy
10.	Stary Bógpomóż	Stary Bógpomóż
11.	Winduga	Winduga

Źródło: opracowanie własne.

Największą jednostką analityczną pod względem liczby ludności jest „Bobrowniki 2” zamieszkiwana przez blisko 743 osoby, natomiast najmniejszą pod tym względem jednostką jest „Winduga”, na terenie której mieszka 49 osób. Pod względem powierzchni największą jednostką jest „Bobrownickie Pole” o powierzchni ok. 20,23 km<sup>2</sup> (21,2% powierzchni Gminy), a najmniejszą „Bobrowniki 1” o powierzchni ok. 0,46 km<sup>2</sup> (0,5% powierzchni Gminy). W tabeli poniżej przedstawiono szczegółowe dane odnośnie powierzchni i liczby mieszkańców w poszczególnych jednostkach.

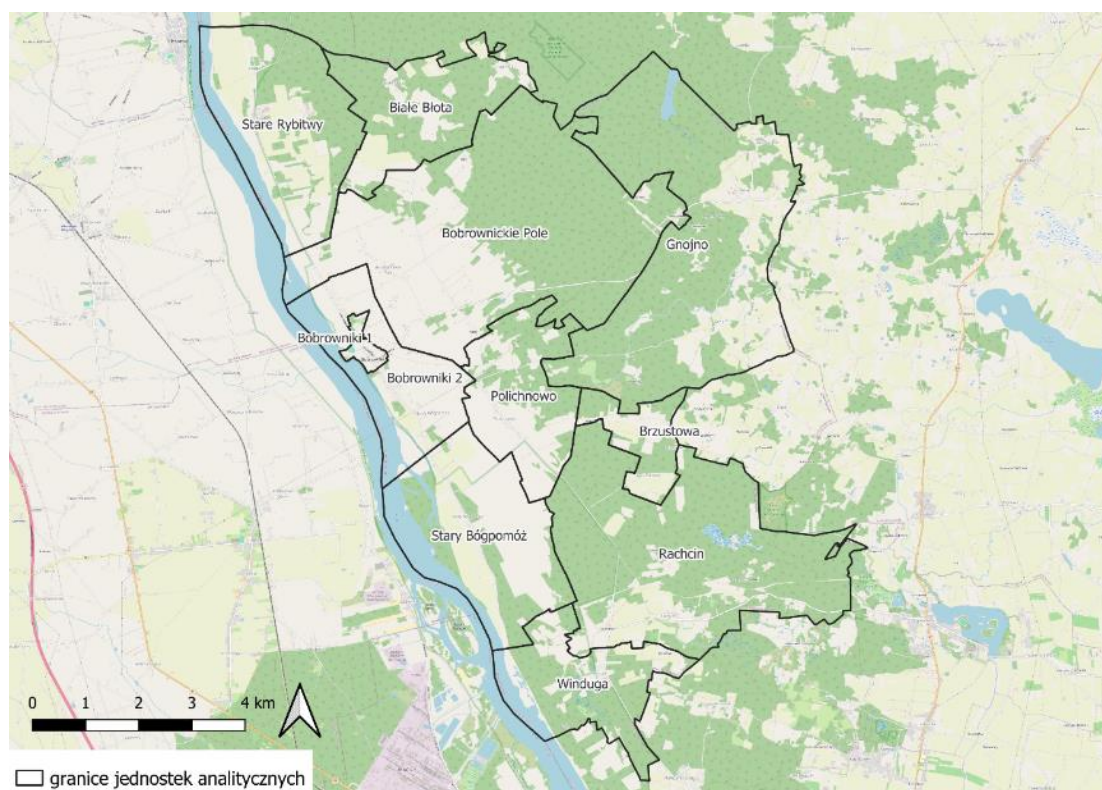


Tab. 3. Jednostki analityczne wyznaczone na terenie Gminy Bobrowniki

Jednostka analityczna		Powierzchnia jednostki (km <sup>2</sup> )	Udział w całkowitej powierzchni Gminy (%)	Liczba mieszkańców	Udział w całkowitej liczbie mieszkańców Gminy (%)
Lp.	Nazwa				
1	Bobrowniki 1	0,455	0,5%	379	12,5%
2	Bobrowniki 2	5,457	5,7%	743	24,4%
3	Białe Błota	5,919	6,2%	77	2,5%
4	Bobrownickie Pole	20,229	21,2%	595	19,6%
5	Brzustowa	2,256	2,4%	60	2,0%
6	Gnojno	17,507	18,4%	315	10,4%
7	Polichnowo	5,404	5,7%	176	5,8%
8	Rachcin	15,516	16,3%	353	11,6%
9	Stare Rybitwy	8,575	9,0%	148	4,9%
10	Stary Bógpomóż	8,536	8,9%	146	4,8%
11	Winduga	5,537	5,8%	49	1,6%

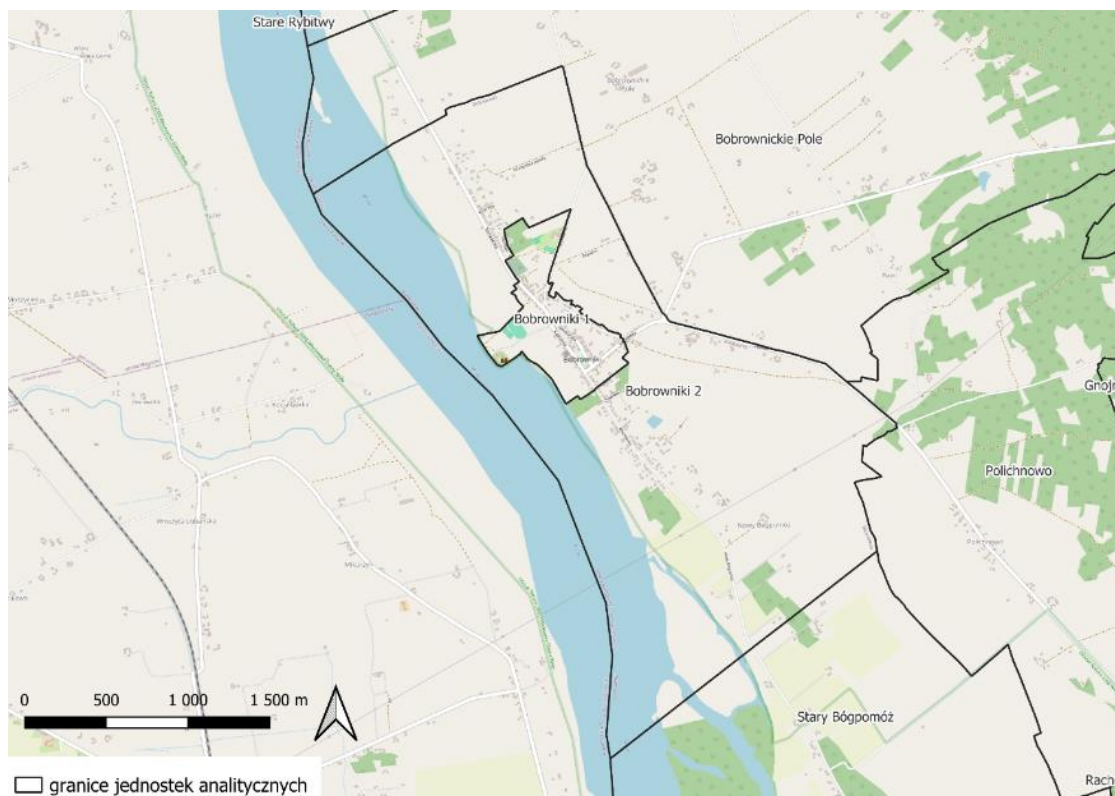
Źródło: opracowanie własne.

Przedstawiony powyżej podział Gminy Bobrowniki na jednostki analityczne daje możliwość prowadzenia analiz porównawczych, a także obserwacji zjawisk kryzysowych w dłuższym okresie czasu. Na rycinach poniżej przedstawiono podział Gminy na jednostki analityczne w ujęciu przestrzennym.



Ryc. 8. Podział Gminy Bobrowniki na jednostki analityczne

Źródło: opracowanie własne.



Ryc. 9. Podział Gminy Bobrowniki na jednostki analityczne – obszar miejski  
 Źródło: opracowanie własne.

### 3.3. Wybór wskaźników służących dokonaniu analizy wskaźnikowej wskazanych jednostek analitycznych

#### ZJAWISKA KRYZYSOWE

Celem analizy wskaźnikowej jednostek analitycznych, przedstawionej w dalszej części Diagnozy, jest zidentyfikowanie lokalnych problemów, które występują na terenie Gminy Bobrowniki. Pierwszym krokiem będzie ich prezentacja, a następnym zbadanie natężenia zjawisk kryzysowych występujących na terenie całej Gminy. Na potrzeby przedmiotowej analizy zgromadzono dane umożliwiające przedstawienie i zbadanie sfery społecznej z obszaru bezrobocia, ubóstwa, przestępczości, problemów osób ze szczególnymi potrzebami, kapitału społecznego, a także aktywności społecznej.

W sferze gospodarczej zbadano aktywność gospodarczą w poszczególnych jednostkach analitycznych. Z kolei w sferze środowiskowej skupiono się na analizie obecności w środowisku życia mieszkańców materiałów szkodliwych dla zdrowia i środowiska, zawierających włókna azbestowe, a także liczbie stwierdzonych zdarzeń drogowych dającej pewien obraz natężenia ruchu drogowego. W sferze przestrzenno-funkcjonalnej zbadano dostępność terenów zieleni, dostępność infrastruktury publicznej, dostępność komunikacyjną oraz jakości terenów publicznych. Natomiast w przypadku sfery technicznej przeanalizowano stan techniczny przestrzeni publicznej oraz zapewnienie dostępności.

## POZYSKANIE DANYCH

Proces analityczny, oparty na agregowaniu informacji w obrębie jednostek analitycznych przeprowadzono z wykorzystaniem danych ilościowych, uzyskanych z rejestrów instytucji samorządowych oraz oddziałów funkcjonujących na terenie Gminy Bobrowniki:

- Urzędu Miasta i Gminy Bobrowniki,
- Gminnego Ośrodka Pomocy Społecznej w Bobrownikach,
- Komendy Powiatowej Policji w Lipnie,
- Powiatowego Urzędu Pracy w Lipnie,
- Głównego Urzędu Statystycznego (Bank Danych Lokalnych).

Dane wyjściowe służące zdiagnozowaniu zjawisk kryzysowych w poszczególnych jednostkach analitycznych pozyskane od wyżej wymienionych instytucji przekształcono na porównywalne wskaźniki obrazujące sytuację w danej sferze, zgodnie z wcześniej opisaną standaryzacją danych. Podczas doboru wskaźników dokonano ich jednoczesnego rozróżnienia na stymulanty i destymulanty.

## ZAKRES CZASOWY

Każdy z omawianych wskaźników zawiera informacje o zakresie czasowym jakiego dotyczy. Ma to na celu uszczegółowienie i doprecyzowanie występowania (trwania) danego zjawiska kryzysowego. Dane wykorzystane do analizy, a co za tym idzie obliczone wskaźniki dotyczyły głównie 2023 roku – na dzień opracowania analizy były to bowiem najbardziej aktualne dane możliwe do pozyskania.

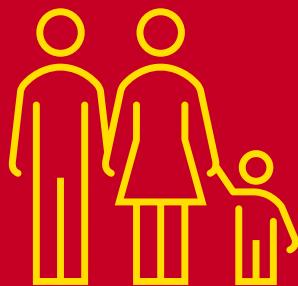
Tab. 4. Wskaźniki wykorzystane do zdiagnozowania zjawisk kryzysowych

SFERA SPOŁECZNA				
Zjawisko	Wskaźnik/miernik	Źródło danych	Stymulanta/ Destymulanta	Zakres czasowy
BEZROBOCIE	Liczba osób bezrobotnych na 100 mieszkańców	Powiatowy Urząd Pracy w Lipnie, Urząd Miasta i Gminy Bobrowniki	Destymulanta	według stanu na 31.12.2023
	Udział osób długotrwale bezrobotnych w ogólnej liczbie bezrobotnych	Powiatowy Urząd Pracy w Lipnie	Destymulanta	według stanu na 31.12.2023
	Udział osób bezrobotnych z wykształceniem podstawowym w ogólnej liczbie bezrobotnych	Powiatowy Urząd Pracy w Lipnie	Destymulanta	według stanu na 31.12.2023
	Udział osób korzystających z pomocy społecznej w ogólnej liczbie mieszkańców	Gminny Ośrodek Pomocy Społecznej w Bobrownikach, Urząd Miasta i Gminy Bobrowniki	Destymulanta	w 2023 r.
UBÓSTWO	Odsetek osób korzystających z pomocy społecznej z tytułu ubóstwa w ogólnej liczbie mieszkańców	Gminny Ośrodek Pomocy Społecznej w Bobrownikach, Urząd Miasta i Gminy Bobrowniki	Destymulanta	w 2023 r.
	Kwota wypłaconych zasiłków w przeliczeniu na 100 mieszkańców	Gminny Ośrodek Pomocy Społecznej w Bobrownikach, Urząd Miasta i Gminy Bobrowniki	Destymulanta	w 2023 r.
	Liczba stwierdzonych przestępstw na 1000 mieszkańców	Komenda Powiatowa Policji w Lipnie, Urząd Miasta i Gminy Bobrowniki	Destymulanta	w 2023 r.

	Liczba stwierdzonych przestępstw i wykroczeń (poza zdarzeniami drogowymi i przestępstwami gospodarczymi) w tym czyny karalne nieletnich na 1000 mieszkańców	Komenda Powiatowa Policji w Lipnie, Urząd Miasta i Gminy Bobrowniki	Destymulanta	w 2023 r.
OSOBY ZE SZCZEGÓLNYMI POTRZEBAMI	Odsetek osób korzystających z pomocy społecznej z tytułu niepełnosprawności w ogólnej liczbie mieszkańców	Gminny Ośrodek Pomocy Społecznej w Bobrownikach, Urząd Miasta i Gminy Bobrowniki	Destymulanta	w 2023 r.
	Odsetek osób korzystających z pomocy społecznej z tytułu długotrwałej lub ciężkiej choroby w ogólnej liczbie mieszkańców	Gminny Ośrodek Pomocy Społecznej w Bobrownikach, Urząd Miasta i Gminy Bobrowniki	Destymulanta	w 2023 r.
KAPITAŁ SPOŁECZNY	Udział osób w wieku przedprodukcyjnym w ogólnej liczbie ludności	Urząd Miasta i Gminy Bobrowniki	Stymulanta	według stanu na 31.12.2023
	Udział osób w wieku poprodukcyjnym w ogólnej liczbie ludności	Urząd Miasta i Gminy Bobrowniki	Destymulanta	według stanu na 31.12.2023
	Udział dzieci w wieku 3-6 lat w ogólnej liczbie mieszkańców	Urząd Miasta i Gminy Bobrowniki	Stymulanta	według stanu na 31.12.2023
POZIOM UCZESTNICTWA W ŻYCIU PUBLICZNYM	Liczba fundacji, stowarzyszeń i organizacji społecznych na 100 mieszkańców	Urząd Miasta i Gminy Bobrowniki	Stymulanta	według stanu na 31.12.2023
<b>SFERA GOSPODARCZA</b>				
Zjawisko	Wskaźnik/miernik	Źródło danych	Stymulanta/ Destymulanta	Zakres czasowy
AKTYWNOŚĆ GOSPODARCZA	Liczba zarejestrowanych podmiotów gospodarczych ogółem na 100 mieszkańców	Urząd Miasta i Gminy Bobrowniki	Stymulanta	według stanu na 31.12.2023
	Liczba zarejestrowanych podmiotów gospodarczych w 2023 roku na 100 mieszkańców	Urząd Miasta i Gminy Bobrowniki	Stymulanta	w 2023 r.
	Liczba wyrejestrowanych podmiotów gospodarczych w 2023 roku na 100 mieszkańców	Urząd Miasta i Gminy Bobrowniki	Destymulanta	w 2023 r.
<b>SFERA ŚRODOWISKOWA</b>				
Zjawisko	Wskaźnik/miernik	Źródło danych	Stymulanta/ Destymulanta	Zakres czasowy
POKRYCIE AZBESTEM	Liczba budynków mieszkalnych pokrytych płytami azbestowocementowymi na 100 mieszkańców	Urząd Miasta i Gminy Bobrowniki	Destymulanta	według stanu na 31.12.2023
NATĘŻENIE RUCHU DROGOWEGO	Liczba stwierdzonych zdarzeń drogowych na 100 mieszkańców	Komenda Powiatowa Policji w Lipnie, Urząd Miasta i Gminy Bobrowniki	Destymulanta	w 2023 r.
<b>SFERA PRZESTRZENNO-FUNKCJONALNA</b>				
Zjawisko	Wskaźnik/miernik	Źródło danych	Stymulanta/ Destymulanta	Zakres czasowy
DOSTĘPNOŚĆ INFRASTRUKTURY PUBLICZNEJ	Liczba ogólnodostępnych placów zabaw (bez szkolnych) na 100 mieszkańców	Urząd Miasta i Gminy Bobrowniki	Stymulanta	według stanu na 31.12.2023
	Liczba placówek oświatowych (szkół, przedszkoli wraz z filiami) na 100 mieszkańców	Urząd Miasta i Gminy Bobrowniki	Stymulanta	według stanu na 31.12.2023

<b>DOSTĘPNOŚĆ KOMUNIKACYJNA</b>	Liczba czynnych przystanków autobusowych na 100 mieszkańców	Urząd Miasta i Gminy Bobrowniki	Stymulanta	według stanu na 31.12.2023
<b>JAKOŚĆ TERENÓW PUBLICZNYCH</b>	Liczba punktów sprzedaży alkoholu na 100 mieszkańców	Urząd Miasta i Gminy Bobrowniki	Destymulanta	według stanu na 31.12.2023
<b>SFERA TECHNICZNA</b>				
<b>Zjawisko</b>	<b>Wskaźnik/miernik</b>	<b>Źródło danych</b>	<b>Stymulanta/ Destymulanta</b>	<b>Zakres czasowy</b>
<b>STAN TECHNICZNY PRZESTRZENI PUBLICZNEJ</b>	Liczba obiektów komunalnych wymagających remontów z wyłączeniem urządzeń sieciowych (mieszkania komunalne, obiekty użyteczności publicznej, oczyszczalnie ścieków itp.) na 100 mieszkańców	Urząd Miasta i Gminy Bobrowniki	Destymulanta	według stanu na 31.12.2023
	Liczba obiektów przestrzeni publicznej (plac zabaw, skwery, zieleńce, place, inne ogólnodostępne przestrzenie publiczne) w złym stanie technicznym na 100 mieszkańców	Urząd Miasta i Gminy Bobrowniki	Destymulanta	według stanu na 31.12.2023
	Liczba obiektów zabytkowych w złym stanie technicznym wpisanych do Gminnej Ewidencji Zabytków na 100 mieszkańców	Urząd Miasta i Gminy Bobrowniki	Destymulanta	według stanu na 31.12.2023
<b>ZAPEWNIENIE DOSTĘPNOŚCI</b>	Liczba obiektów komunalnych niedostosowanych do potrzeb osób ze szczególnymi potrzebami (mieszkania komunalne, obiekty użyteczności publicznej, itp.) na 100 mieszkańców	Urząd Miasta i Gminy Bobrowniki	Destymulanta	według stanu na 31.12.2023

Źródło: opracowanie własne.



## 4. Analiza wskaźnikowa Gminy Bobrowniki

---

### 4.1. Sfera społeczna

Sfera społeczna stanowi najważniejszy element diagnozy służącej wyznaczeniu obszaru zdegradowanego i obszaru rewitalizacji. Obszar zdegradowany wyznacza się na podstawie koncentracji negatywnych zjawisk społecznych, w szczególności: bezrobocia, ubóstwa, przestępczości, wysokiej liczby osób ze szczególnymi potrzebami lub kapitału społecznego, a także niewystarczającego poziomu uczestnictwa w życiu publicznym i kulturalnym. W pozostałych sferach zjawiska kryzysowe mogą dotyczyć tylko jednej z nich, aby móc wyodrębnić obszar zdegradowany. Dalsza część podrozdziału przedstawia szczegółową charakterystykę sfery społecznej Gminy Bobrowniki.

#### BEZROBOCIE

Bezrobotnym, w pewnym uproszczeniu, jest osoba, która ukończyła 18 lat i nie osiągnęła wieku emerytalnego, niezatrudniona i niewykonywująca innej pracy zarobkowej, ale zdolna i gotowa do podjęcia zatrudnienia w pełnym wymiarze czasu pracy (albo jeżeli jest to osoba niepełnosprawna, to jest zdolna i gotowa do podjęcia zatrudnienia co najmniej w połowie tego wymiaru czasu pracy), zarejestrowana we właściwym dla miejsca zameldowania stałego lub czasowego powiatowym urzędzie pracy oraz poszukująca zatrudnienia lub innej pracy zarobkowej<sup>5</sup>.

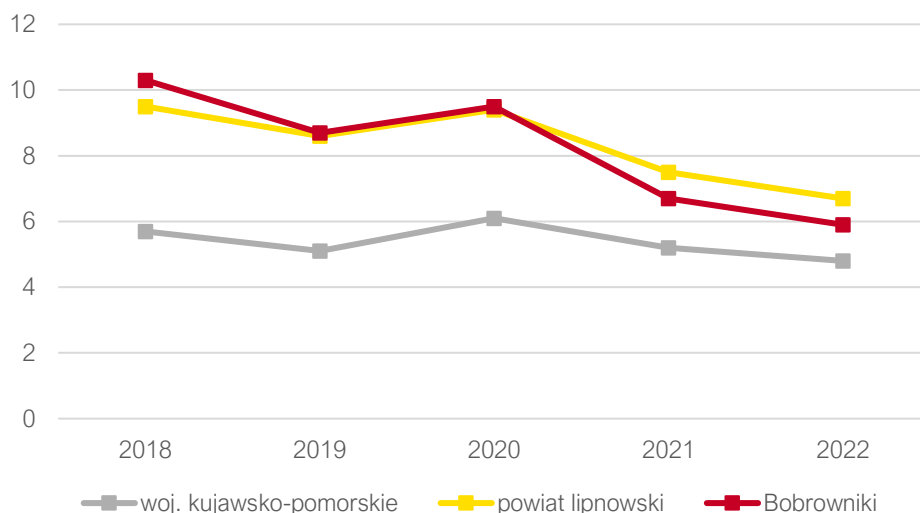
Bezrobocie jest zjawiskiem społecznym, które może przerodzić się w poważny problem, zwłaszcza kiedy jego poziom i natężenie pozostają wysokie w długim okresie. Ze względu na czas trwania wyróżnia się bezrobocie krótkookresowe, długookresowe, chroniczne, sezonowe. Ze względu na czynniki je wywołujące oraz konsekwencje jakie ze sobą niosą wyróżnia się natomiast bezrobocie strukturalne, koniunkturalne, technologiczne, frykcyjne czy naturalne. To ostatnie występuje zawsze, niezależnie od fazy cyklu koniunkturalnego, trwającego bądź nie sezonu czy dostępności miejsc pracy w przedsiębiorstwach. Przyczyną bezrobocia określanego jako naturalne jest fakt, że zawsze istnieje pewna liczba wolnych miejsc pracy oraz osób poszukujących lub zmieniających pracę. Ze względu na dynamikę tych procesów nie jest możliwa sytuacja, by w gospodarce nie było bezrobocia.

Najbardziej problematyczną sytuacją na rynku pracy jest natomiast nie tyle poziom bezrobocia, co utrzymywanie się tego zjawiska w dłuższej perspektywie czasowej. Niekorzystne tło, które utrwali bezrobocie w gospodarce jest główną przyczyną pojawienia się bezrobocia długookresowego (które trwa ponad rok). Wydłużający się okres poszukiwań pracy wywołuje szereg strat, zarówno w wymiarze indywidualnym, jak i społecznym. Stanowi też zagrożenie ubóstwem i wykluczeniem społecznym.

W Gminie Bobrowniki udział bezrobotnych zarejestrowanych w liczbie ludności w wieku produkcyjnym według danych GUS był wyższy niż średnia dla województwa kujawsko-pomorskiego w latach 2018-2022. Warto zauważyć, że wskaźnik zmieniał się na przestrzeni analizowanego okresu, osiągając najwyższą wartość w 2018 roku (10,3), natomiast najniższą w 2022 roku (5,9). Szczegóły przedstawiono na rycinie poniżej.

---

<sup>5</sup> Pojęcie osoby bezrobotnej zdefiniowano w Ustawie z dnia 20 kwietnia 2004 r. o promocji zatrudnienia i instytucjach rynku pracy (t. j. Dz. U. z 2024 r. poz. 475)



Ryc. 10. Udział bezrobotnych zarejestrowanych w liczbie ludności w wieku produkcyjnym w Gminie Bobrowniki na tle powiatu i województwa

Źródło: opracowanie własne na podstawie danych GUS.

Zgodnie z danymi Powiatowego Urzędu Pracy w Lipnie, na koniec 2023 roku na terenie Gminy Bobrowniki łącznie zarejestrowanych było 125 bezrobotnych, z czego 69 osób stanowiło osoby długotrwale bezrobotne, a 46 osób posiadało tylko wykształcenie podstawowe. Warto zauważyć, że w samych Bobrownikach mieszkało 37 osób zarejestrowanych jako bezrobotne (stanowiąc 17,05% mieszkańców miasta), natomiast na obszarach wiejskich zarejestrowanych było 88 osób (stanowiący 24,38% mieszkańców wsi).

Analiza wskaźnikowa dla jednostek analitycznych, wskazująca na zróżnicowanie natężenia problemu bezrobocia w Gminie Bobrowniki, przeprowadzona została w oparciu o następujące wskaźniki:

- liczba osób bezrobotnych na 100 mieszkańców,
- udział osób długotrwale bezrobotnych w ogólnej liczbie bezrobotnych,
- udział osób bezrobotnych z wykształceniem podstawowym w ogólnej liczbie bezrobotnych.

Najwięcej osób bezrobotnych w przeliczeniu na 100 mieszkańców zamieszkiwało jednostki: „Białe Błota” (10,39 osób), „Brzustowa” (8,33 osoby), „Stare Rybitwy” (6,76 osoby), „Gnojno” (6,65 osoby) oraz „Polichnowo” (6,25 osoby). Natomiast najmniej osób bezrobotnych zarejestrowano w jednostce „Stary Bógpomóż” (1,37 osoby).

Długotrwale bezrobocie jest jednym z najbardziej niekorzystnych zjawisk na rynku pracy, bardzo często powodując marginalizację społeczną osób nim dotkniętych. Najwięcej osób długotrwale bezrobotnych w liczbie osób w wieku produkcyjnym odnotowano w jednostce „Polichnowo” (72,7%). Natomiast w jednostkach „Stary Bógpomóż” oraz „Winduga” nie zarejestrowano osób długotrwale bezrobotnych.

Analizie poddany został również udział osób bezrobotnych posiadających wykształcenie podstawowe w ogólnej liczbie bezrobotnych. Pod tym względem, najwięcej zamieszkiwało jednostki: „Białe Błota” , „Stare Rybitwy” oraz „Stary Bógpomóż” po 50%, a brak bezrobotnych z najniższym poziomem wykształcenia stwierdzono w jednostce „Winduga”.

Szczegółowe dane dotyczące obszaru bezrobocia we wszystkich jednostkach analitycznych zestawione zostały w poniższej tabeli.

Tab. 5. Analiza wskaźnikowa sfery społecznej w obszarze bezrobocia

Jednostka analityczna	BEZROBOCIE					
	Liczba osób bezrobotnych na 100 mieszkańców		Udział osób długotrwale bezrobotnych w ogólnej liczbie bezrobotnych		Udział osób bezrobotnych z wykształceniem podstawowym w ogólnej liczbie bezrobotnych	
	wskaźnik	standaryzacja	wskaźnik	standaryzacja	wskaźnik	standaryzacja
Bobrowniki 1	2,85	0,443	58,3%	-0,126	40,7%	-0,260
Bobrowniki 2	3,80	0,110	59,2%	-0,162	27,0%	0,649
Białe Błota	10,39	-2,202	50,0%	0,209	50,0%	-0,870
Bobrownickie Pole	2,86	0,440	47,1%	0,327	17,6%	1,262
Brzustowa	8,33	-1,481	40,0%	0,611	40,0%	-0,211
Gnojno	6,35	-0,785	60,0%	-0,193	45,0%	-0,540
Polichnowo	6,25	-0,750	72,7%	-0,704	45,5%	-0,570
Rachcin	3,40	0,249	58,3%	-0,126	41,7%	-0,321
Stare Rybitwy	6,76	-0,928	50,0%	0,209	50,0%	-0,870
Stary Bógpomóż	1,37	0,961	0,0%	2,218	50,0%	-0,870
Winduga	2,04	0,726	0,0%	2,218	0,0%	2,425
<b>Średnia dla Gminy</b>	<b>4,11</b>	<b>0,000</b>	<b>55,2%</b>	<b>0,000</b>	<b>36,8%</b>	<b>0,000</b>

Źródło: opracowanie własne na podstawie danych PUP w Lipnie oraz Urzędu Miasta i Gminy Bobrowniki.

## UBÓSTWO

Występującemu i pogłębiającemu się zjawisku bezrobocia bardzo często współtowarzyszy zjawisko ubóstwa, które opiera się na odniesieniu poziomu zaspokojenia potrzeb osób, rodzin, gospodarstw domowych do poziomu ich zaspokojenia przez innych członków społeczeństwa. Ubóstwo rozumiane jest przede wszystkim jako ograniczenie środków do życia, a tym samym skutkujące obniżeniem się poziomu życia poza akceptowane w kraju zamieszkania minimum.

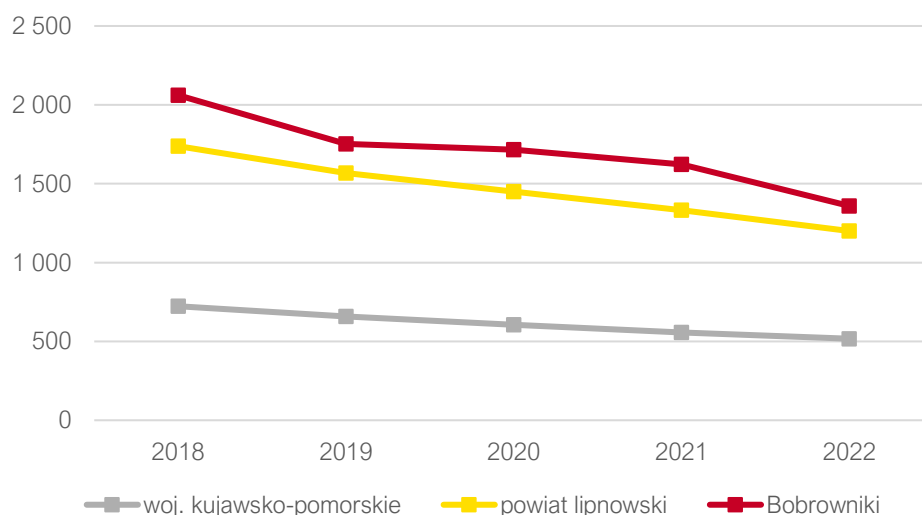
Na terenie Gminy Bobrowniki funkcjonuje Gminny Ośrodek Pomocy Społecznej, zlokalizowany przy ul. Nieszawskiej 10 w Bobrownikach. Ośrodek w ramach swojej pracy podejmuje szereg działań, które zmierzają m.in. do ograniczenia zjawiska ubóstwa. Wśród zadań realizowanych przez tę instytucję wymienić można, np. działania z zakresu polityki społecznej na rzecz rodzin i osób, które nie mogą samodzielnie egzystować przy wykorzystywaniu własnych zasobów, uprawnień i możliwości, aby sprostać trudnej sytuacji, w jakiej się znaleźli. Do głównych zadań Ośrodka należy: przyznawanie i wypłacanie świadczeń przewidzianych ustawą o pomocy społecznej, ustawą o świadczeniach rodzinnych, ustawą o pomocy osobom uprawnionym do alimentów, a także innych ustaw, realizacja rządowych programów pomocy społecznej i gminnych programów osłonowych. Ponadto do zadań ośrodków pomocy społecznej należy realizacja programów współfinansowanych ze środków unijnych oraz realizacja zadań wynikających z przepisów prawa.

Świadczona przez GOPS w Bobrownikach pomoc dla osób i rodzin, które znajdują się w kryzysowej sytuacji przybiera formy pieniężne i niepieniężne. Jedną z takich form jest przyznawanie świadczeń, w tym m.in.: zasiłków stałych, okresowych i celowych, a także innych świadczeń pieniężnych. Do niepieniężnych form pomocy zalicza się: pracę socjalną, poradnictwo specjalistyczne, interwencję kryzysową, zapewnienie schronienia, posiłku, niezbędnych ubrań, sprawienie pogrzebu, a także usługi opiekuńcze i specjalistyczne usługi opiekuńcze.



W 2023 roku Gminny Ośrodek Pomocy Społecznej udzielił pomocy 253 mieszkańcom, spośród których 117 osób zamieszkiwało Bobrowniki, a 136 obszary wiejskie.

Poziom ubóstwa określić można m.in. za pomocą wskaźnika przedstawiającego liczbę beneficjentów środowiskowej pomocy społecznej w przeliczeniu na 10 tys. mieszkańców. W latach 2018-2022 wyniki dla Gminy Bobrowniki były wyższe niż wyniki dla powiatu lipnowskiego oraz województwa kujawsko-pomorskiego. W 2018 roku było to 2 061 osób na 10 tys. mieszkańców, a w ostatnich latach zauważyć można, że sytuacja w Gminie uległa znacznej poprawie – w 2022 roku 1 359 osób. Poprawa sytuacji jest również zauważalna zarówno dla powiatu, jak i dla województwa. Szczegółowe dane przedstawione zostały na poniższym wykresie.



**Ryc. 11. Beneficjenci środowiskowej pomocy społecznej na 10 tys. mieszkańców w Gminie Bobrowniki na tle powiatu i województwa**

Źródło: opracowanie własne na podstawie danych GUS.

W poszczególnych jednostkach analitycznych zjawisko ubóstwa zbadano na podstawie następujących wskaźników:

- udział osób korzystających z pomocy społecznej w ogólnej liczbie mieszkańców,
- odsetek osób korzystających z pomocy społecznej z tytułu ubóstwa w ogólnej liczbie mieszkańców,
- kwota wypłaconych zasiłków w przeliczeniu na 100 mieszkańców.

Największy udział osób korzystających z pomocy społecznej w ogólnej liczbie mieszkańców w 2022 roku zanotowano w jednostkach: „Bobrowniki 1” (15%), „Brzustowa” (15%), „Bobrowniki 2” (9,3%) oraz „Rachcin” (9,1%). Najmniejszy udział w całkowitej liczbie mieszkańców beneficjenci ośrodka pomocy społecznej stanowili w jednostce „Polichnowo” (3,4%) i „Winduga” (4,1%).

Najwięcej osób korzystających z pomocy społecznej z tytułu ubóstwa w ogólnej liczbie mieszkańców odnotowano w jednostkach „Bobrowniki 1” (6,8%) oraz „Gnojno” (6,7%). Osiągnięte wartości wskaźnika dla tych jednostek znacząco przekraczają średnią dla Gminy, która kształtuje się na poziomie 4,4%. Natomiast brak osób korzystających z pomocy społecznej z tytułu ubóstwa zaobserwować można w jednostce „Brzustowa”.

Z kolei w ujęciu ekonomicznym, najwyższy poziom pomocy finansowej ujętej w kwotach wypłaconych zasiłków w przeliczeniu na 100 mieszkańców zanotowano w jednostkach „Brzustowa” (36 515, 00 zł), „Bobrowniki 1” (25 231, 97 zł) oraz „Rachcin” (21 045,33 zł). Z kolei najmniejsza kwota wypłaconych zasiłków w przeliczeniu na 100 mieszkańców stwierdzona została w jednostce „Polichnowo”, która wyniosła 4 584, 09 zł.

Szczegółowe zestawienie wyników dla wszystkich jednostek analitycznych przedstawione zostało w poniższej tabeli.

Tab. 6. Analiza wskaźnikowa sfery społecznej w obszarze ubóstwa

Jednostka analityczna	UBÓSTWO					
	Udział osób korzystających z pomocy społecznej w ogólnej liczbie mieszkańców		Odsetek osób korzystających z pomocy społecznej z tytułu ubóstwa w ogólnej liczbie mieszkańców		Kwota wypłaconych zasiłków w przeliczeniu na 100 mieszkańców	
	wskaźnik	standaryzacja	wskaźnik	standaryzacja	wskaźnik	standaryzacja
Bobrowniki 1	15,0%	-1,689	6,8%	-1,160	25 231,97	-1,027
Bobrowniki 2	9,3%	-0,243	4,2%	0,072	16 910,43	-0,182
Białe Błota	5,2%	0,786	3,9%	0,233	4 612,99	1,067
Bobrownickie Pole	5,2%	0,782	3,7%	0,330	8 832,77	0,638
Brzustowa	15,0%	-1,680	0,0%	2,133	36 515,00	-2,173
Gnojno	8,9%	-0,143	6,7%	-1,118	17 883,17	-0,281
Polichnowo	3,4%	1,235	2,3%	1,024	4 584,09	1,070
Rachcin	9,1%	-0,187	4,8%	-0,216	21 045,33	-0,602
Stare Rybitwy	5,4%	0,733	2,7%	0,815	5 027,03	1,025
Stary Bógpomóż	4,8%	0,886	2,7%	0,797	6 111,64	0,915
Winduga	4,1%	1,066	2,0%	1,137	11 020,41	0,416
<b>Średnia dla Gminy</b>	<b>8,3%</b>	<b>0,000</b>	<b>4,4%</b>	<b>0,000</b>	<b>15118,41</b>	<b>0,000</b>

Źródło: opracowanie własne na podstawie danych GOPS w Bobrownikach oraz Urzędu Miasta i Gminy Bobrowniki.

## PRZESTĘPCZOŚĆ

Przestępczość rozumie się jako wszelkiego rodzaju czyny określone przez prawo jako zachowania niezgodne z normą prawną, popełnione na danym terenie w określonym czasie. Do ograniczania przestępczości służą m.in. takie działania jak: prowadzenie profilaktyki kryminalistycznej, racjonalna polityka karna, kontrola społeczna, współpraca społeczności lokalnych z odpowiednimi służbami i wpływ wychowawczy.

Nad bezpieczeństwem mieszkańców Gminy Bobrowniki czuwają funkcjonariusze Komendy Powiatowej Policji w Lipnie, zlokalizowanej przy ul. Platynowej 1 w Lipnie. Za sprawowanie pieczy nad porządkiem publicznym w Gminie odpowiada Dzielnicowy Rejonu nr 8.

Analizę wskaźnikową w obszarze przestępczości zbadano na podstawie następujących wskaźników:

- liczba stwierdzonych przestępstw na 1000 mieszkańców,
- liczba stwierdzonych przestępstw i wykroczeń (poza zdarzeniami drogowymi i przestępstwami gospodarczymi) w tym czyny karalne nieletnich na 1000 mieszkańców.

Z przeprowadzonej analizy wskaźnikowej wynika, że najczęściej stwierdzonych przestępstw na 1000 mieszkańców odnotowano w jednostkach „Białe Błota” (129,87), „Brzustowa” (33,33) oraz „Gnojno” (25,40). Brak przestępstw na 1000 mieszkańców stwierdzono tylko w jednostce „Winduga”.

Z kolei z zebranych danych i przeprowadzonej analizy wskaźnikowej wynika, że przestępstwa i wykroczenia (poza zdarzeniami drogowymi i przestępstwami gospodarczymi) w tym czyny karalne nieletnich na 1000

mieszkańców odnotowano w jednostkach „Polichnowo” (5,68), „Gnojno” (3,17), „Bobrowniki 1” (1,32) oraz „Bobrowniki 2” (0,67). W pozostałych jednostkach nie odnotowano przestępstw i wykroczeń tego rodzaju.

Szczegółowe zestawienie danych analizy wskaźnikowej w obszarze przestępczości przedstawiono w poniższej tabeli

Tab. 7. Analiza wskaźnikowa sfery społecznej w obszarze przestępczości

Jednostka analityczna	PRZESTĘPCZOŚĆ			
	Liczba stwierdzonych przestępstw na 1000 mieszkańców		Liczba stwierdzonych przestępstw i wykroczeń (poza zdarzeniami drogowymi i przestępstwami gospodarczymi) w tym czyny karalne nieletnich na 1000 mieszkańców	
	wskaźnik	standaryzacja	wskaźnik	standaryzacja
Bobrowniki 1	11,61	0,070	1,32	-0,189
Bobrowniki 2	8,88	0,145	0,67	0,179
Białe Błota	129,87	-3,204	0,00	0,562
Bobrownickie Pole	3,36	0,298	0,00	0,562
Brzustowa	33,33	-0,531	0,00	0,562
Gnojno	25,40	-0,312	3,17	-1,247
Polichnowo	17,05	-0,080	5,68	-2,676
Rachcin	14,16	-0,001	0,00	0,562
Stare Rybitwy	6,76	0,204	0,00	0,562
Stary Bógpomóż	6,85	0,202	0,00	0,562
Winduga	0,00	0,391	0,00	0,562
<b>Średnia dla Gminy</b>	<b>14,14</b>	<b>0,000</b>	<b>0,99</b>	<b>0,000</b>

Źródło: opracowanie własne na podstawie danych KPP w Lipnie oraz Urzędu Miasta i Gminy Bobrowniki.

## OSOBY ZE SZCZEGÓLNYMI POTRZEBAMI

Zgodnie z ustawą z dnia 19 lipca 2019 r. o zapewnianiu dostępności osobom ze szczególnymi potrzebami, za osobę ze szczególnymi potrzebami uznaje się osobę, która ze względu na swoje cechy zewnętrzne lub wewnętrzne, albo ze względu na okoliczności, w których się znajduje, musi podjąć dodatkowe działania lub zastosować dodatkowe środki w celu przezwyciężenia bariery, aby uczestniczyć w różnych sferach życia na zasadzie równości z innymi osobami. Osoby ze szczególnymi potrzebami, rozumiane zgodnie z zakresem dostępności, zdefiniowanym w Programie Rządowym Dostępność Plus 2018-2025, to między innymi:

- osoby na wózkach inwalidzkich, poruszające się o kulach, o ograniczonej możliwości poruszania się,
- osoby niewidome i słabowidzące,
- osoby z niepełnosprawnością słuchu,
- osoby głuchoniewidome,
- osoby z niepełnosprawnością psychiczną i intelektualną,
- osoby starsze i osłabione chorobami,
- kobiety w ciąży,
- osoby z małymi dziećmi, w tym z wózkami dziecięcymi,
- osoby mające trudności w komunikowaniu się z otoczeniem (także z rozumieniem języka pisanego albo mówionego),

- osoby o nietypowym wzroście (w tym również dzieci),
- osoby z ciężkim lub nieporęcznym bagażem, towarem.

Obszar dotyczący problemów osób ze szczególnymi potrzebami przeanalizowano w oparciu o następujące wskaźniki:

- odsetek osób korzystających z pomocy społecznej z tytułu niepełnosprawności w ogólnej liczbie mieszkańców,
- odsetek osób korzystających z pomocy społecznej z tytułu długotrwałej lub ciężkiej choroby w ogólnej liczbie mieszkańców.

W skali całej Gminy, korzystających z pomocy społecznej z tytułu niepełnosprawności było 18 osób przy 253 korzystających z pomocy społecznej ogółem. Największy odsetek osób korzystających z pomocy społecznej z tytułu niepełnosprawności zanotowano w jednostkach „Bobrowniki 2” (1%), „Bobrowniki 1” (0,8%), „Stare Rybitwy” (0,7%) oraz „Stary Bógpomóż” (0,7%). Z kolei nieznacznie mniejsza liczba mieszkańców (15) zgłosiła się po pomoc z powodu długotrwałej lub ciężkiej choroby. Pod tym względem największy udział beneficjentów zaobserwowano w jednostkach „Winduga” (2%) oraz „Stary Bógpomóż” (1,4%).

Szczegółowe zestawienie analizy wskaźnikowej w obszarze osób ze szczególnymi potrzebami we wszystkich jednostkach analitycznych przedstawione zostało w poniższej tabeli.

**Tab. 8. Analiza wskaźnikowa sfery społecznej w obszarze osób ze szczególnymi potrzebami**

Jednostka analityczna	OSOBY ZE SZCZEGÓLNYMI POTRZEBAMI			
	Odsetek osób korzystających z pomocy społecznej z tytułu niepełnosprawności w ogólnej liczbie mieszkańców		Odsetek osób korzystających z pomocy społecznej z tytułu długotrwałej lub ciężkiej choroby w ogólnej liczbie mieszkańców	
	wskaźnik	standaryzacja	wskaźnik	standaryzacja
Bobrowniki 1	0,8%	-0,447	0,7%	-0,393
Bobrowniki 2	1,0%	-0,940	0,6%	-0,116
Białe Błota	0,0%	1,530	0,0%	0,791
Bobrownickie Pole	0,3%	0,661	0,5%	-0,018
Brzustowa	0,0%	1,530	0,0%	0,791
Gnojno	0,6%	-0,111	0,0%	0,791
Polichnowo	0,0%	1,530	0,0%	0,791
Rachcin	0,6%	0,065	0,3%	0,337
Stare Rybitwy	0,7%	-0,216	0,7%	-0,292
Stary Bógpomóż	0,7%	-0,240	1,4%	-1,405
Winduga	0,0%	1,530	2,0%	-2,481
<b>Średnia dla Gminy</b>	<b>0,6%</b>	<b>0,000</b>	<b>0,5%</b>	<b>0,000</b>

Źródło: opracowanie własne na podstawie danych GOPS w Bobrownikach oraz Urzędu Miasta i Gminy Bobrowniki.

## KAPITAŁ SPOŁECZNY

Kapitał społeczny to termin pochodzący z pogranicza ekonomii i socjologii, oznaczający kapitał (jako element procesu produkcji i życia w zorganizowanym społeczeństwie), którego wartość opiera się na wzajemnych relacjach społecznych i zaufaniu jednostek, które dzięki niemu mogą osiągać więcej korzyści (z ekonomicznego i społecznego punktu widzenia). Powszechnie uważa się, że zachodzi pozytywna korelacja między wysokim poziomem kapitału społecznego a produktywnością gospodarki.

Ważnym aspektem w analizie sytuacji demograficznej jest struktura ludności w podziale na ludność w wieku przedprodukcyjnym, produkcyjnym i poprodukcyjnym. Przez ludność w wieku produkcyjnym rozumie się ludność w wieku zdolności do pracy. Dla mężczyzn przyjmuje się wiek 15-64 lata, dla kobiet – 15-59 lat. Sytuację demograficzną w skali całej Gminy Bobrowniki opisano w części poświęconej wewnętrznym uwarunkowaniom rozwoju. Z kolei analiza danych na poziomie jednostek analitycznych wykazuje duże zróżnicowanie w tym zakresie.

Zjawiska związane ze zmianami liczby ludności w Gminie Bobrowniki, w podziale na jednostki analityczne, przeanalizowano za pomocą następujących wskaźników:

- udział osób w wieku przedprodukcyjnym w ogólnej liczbie ludności,
- udział osób w wieku poprodukcyjnym w ogólnej liczbie ludności,
- udział dzieci w wieku 3-6 lat w ogólnej liczbie mieszkańców.

Udział osób w wieku przedprodukcyjnym w ogólnej liczbie ludności, wskazuje na tendencje w zakresie potencjału nowej siły roboczej w najbliższych latach. Im niższy wskaźnik, tym potencjał ten jest mniejszy. Najniższe wskaźniki w tym zakresie zaobserwowano w jednostkach analitycznych „Stare Rybitwy” (14,9%) oraz „Winduga” (14,3%). Z kolei średnia tego wskaźnika dla całej Gminy wynosi 20,0%.

Podobną tendencją charakteryzuje się udział dzieci w wieku 3-6 lat w ogólnej liczbie mieszkańców. Jednostki analityczne, dla których wartości wskaźnika były mniejsze niż średnia dla całej Gminy (5%) to „Białe Błota” (2,6%), „Stare Rybitwy” (2%), „Bobrowniki 1” (3,9%), „Polichnowo” (4,5%) oraz „Bobrownickie Pole” (4,9%). Należy podkreślić, że w jednostkę „Winduga” nie zamieszkiwały dzieci w wieku 3-6 lat.

Z kolei wysoki udział osób w wieku poprodukcyjnym w stosunku do ogólnej liczby ludności, który zwiększa się w perspektywie lat, wskazuje na postępujący proces starzenia się społeczeństwa. Z punktu widzenia rozwoju gospodarczego, a także aktywności osób na rynku pracy, proces starzenia się społeczeństwa jest negatywnym zjawiskiem. Należy jednak zaznaczyć, że osoby starsze mają bardzo istotny wpływ na lokalną społeczność. Seniorzy bardzo często angażują się w wydarzenia kulturalne, czy integracyjne, mający przy tym duży wkład w rozwój społeczny – głównie ze względu na swoje życiowe doświadczenie. Największy udział osób w wieku poprodukcyjnym odnotowano w jednostce analitycznej „Winduga” (26,5%). Pozostałymi jednostkami, w których również zaobserwowano wartości większe od średniej dla Gminy to „Stary Bógpomóż” (24%), „Stare Rybitwy” (23%), „Brzustowa” (21,7%), „Polichnowo” (18,2%), „Bobrowniki 1” (17,2%) oraz „Rachcin” (17%).

Szczegółowe wyniki analizy wskaźnikowej w obszarze kapitału społecznego przedstawione zostały w poniższej tabeli.

Tab. 9. Analiza wskaźnikowa sfery społecznej w obszarze kapitału społecznego

Jednostka analityczna	KAPITAŁ SPOŁECZNY					
	Udział osób w wieku przedprodukcyjnym w ogólnej liczbie ludności		Udział osób w wieku poprodukcyjnym w ogólnej liczbie ludności		Udział dzieci w wieku 3-6 lat w ogólnej liczbie mieszkańców	
	wskaźnik	standaryzacja	wskaźnik	standaryzacja	wskaźnik	standaryzacja
Bobrowniki 1	18,4%	-0,518	17,2%	-0,079	3,9%	-0,535
Bobrowniki 2	19,8%	-0,058	14,9%	0,376	5,6%	0,268
Białe Błota	24,7%	1,444	9,1%	1,536	2,6%	-1,145
Bobrownickie Pole	20,7%	0,201	15,8%	0,200	4,9%	-0,059
Brzustowa	23,3%	1,027	21,7%	-0,968	5,0%	0,001
Gnojno	19,0%	-0,304	14,9%	0,375	5,1%	0,039
Polichnowo	19,3%	-0,220	18,2%	-0,274	4,5%	-0,216
Rachcin	24,1%	1,259	17,0%	-0,039	7,4%	1,129
Stare Rybitwy	14,9%	-1,603	23,0%	-1,228	2,0%	-1,417
Stary Bógpomóż	19,2%	-0,264	24,0%	-1,428	6,2%	0,556
Winduga	14,3%	-1,783	26,5%	-1,937	0,0%	-2,384
<b>Średnia dla Gminy</b>	<b>20,0%</b>	<b>0,000</b>	<b>16,8%</b>	<b>0,000</b>	<b>5,0%</b>	<b>0,000</b>

Źródło: opracowanie własne na podstawie danych Urzędu Miasta i Gminy Bobrowniki.

## POZIOM UCZESTNICTWA W ŻYCIU PUBLICZNYM – AKTYWNOŚĆ SPOŁECZNA

Aktywność społeczna – rozumiana jako praca społeczna, to uczestnictwo w działaniach zbiorowych wykraczających poza obowiązki związane z pełnieniem funkcji zawodowych i funkcji w rodzinie, zmierzające do realizacji cenionych wartości społecznych. Działalność społeczna charakteryzuje się dobrowolnością i samorzutnością, bezinteresownością materialną i motywacjami altruistycznymi, jest traktowana jako jeden z przejawów socjalizacji. Aktywność społeczna polegająca na przynależności do różnego typu organizacji społecznych, udziale w pracach tych organizacji jest określana jako zinstytucjonalizowana aktywność społeczna<sup>6</sup>.

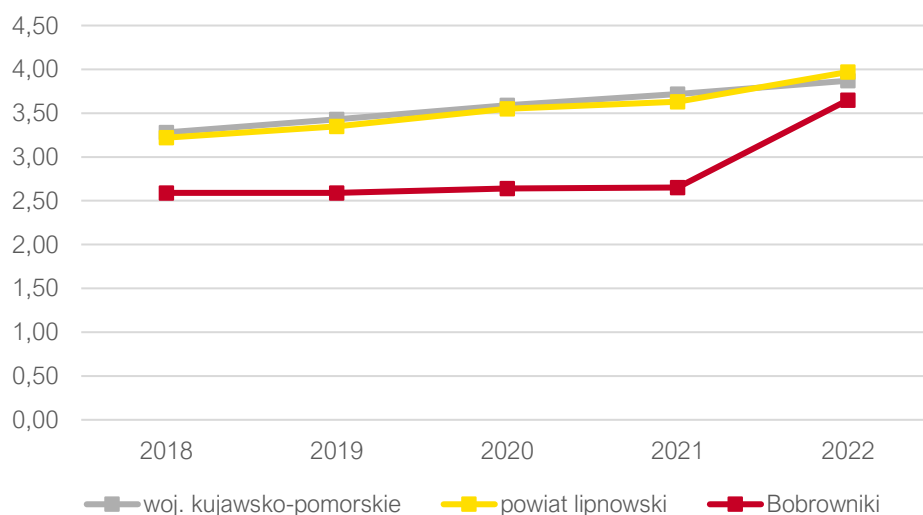
Aktywność społeczną kreuje i wspiera także lokalny samorząd, wszak do zadań własnych Gminy należą m.in. sprawy kultury, w tym bibliotek gminnych i innych instytucji kultury, kultury fizycznej i turystyki, a także wdrażania programów pobudzania aktywności obywatelskiej, oraz współpracy i działalności na rzecz organizacji pozarządowych. W Gminie Bobrowniki na tym polu aktywnie działa Gminna Biblioteka Publiczna w Bobrownikach. Biblioteka realizuje cele określone w ustawie o bibliotekach, służy zaspokajaniu potrzeb czytelniczych i rozwoju społecznego, a także rozwojowi kultury i szerzeniu wiedzy na obszarze Gminy Bobrowniki.

Warto dodać, że na aktywność społeczną oraz uczestnictwo w życiu publicznym i kulturalnym, wpływ mają również wydarzenia organizowane w poszczególnych sołectwach w oparciu o dostępną infrastrukturę.

Uczestnictwo w życiu publicznym i kulturalnym przejawia się również w różnego rodzaju inicjatywach oddolnych, a także poprzez zorganizowane grupy społeczne, w tym m.in. organizacje pozarządowe. Na poniższym rysunku przedstawiono liczbę fundacji, stowarzyszeń i organizacji społecznych w przeliczeniu

<sup>6</sup> Definicja pochodzi z: <https://encyklopedia.pwn.pl/haslo/aktywnosc-spoleczna;3867107.html>

na 1000 mieszkańców w gminie w porównaniu do poziomu powiatu oraz województwa. W 2022 roku wartość analizowanego wskaźnika dla Gminy Bobrowniki wyniosła 3,65 mieszkańców. Z kolei wynik dla powiatu lipnowskiego kształtował się na poziomie 3,97, będąc jednocześnie wyższym niż wartość dla województwa kujawsko-pomorskiego – 3,87. Warto jednak zaznaczyć, że we wszystkich jednostkach dostrzega się pozytywny trend wzrostowy w zakresie funkcjonujących organizacji – przy czym należy pamiętać, że liczba fundacji, stowarzyszeń i organizacji społecznych nie zawsze odzwierciedla aktywność mieszkańców (część stowarzyszeń może być nieaktywna, tym samym nie wnosząc wiele w życie lokalnej społeczności).



**Ryc. 12. Liczba fundacji, stowarzyszeń i organizacji społecznych na 1000 mieszkańców**

Źródło: opracowanie własne na podstawie danych GUS.

Analiza wskaźnikowa z zakresu poziomu aktywności społecznej przeprowadzona została w oparciu o wskaźnik obrazujący liczbę fundacji, stowarzyszeń i organizacji społecznych w przeliczeniu na 100 mieszkańców.

Ogółem na terenie Gminy Bobrowniki na koniec 2023 roku zarejestrowanych było 6 fundacji, organizacji i stowarzyszeń. Najwyższą wartością wskaźnika odznaczała się jednostka „Stary Bógpomóż” (0,68). Wysokie wartości wskaźnika zaobserwowano również w jednostkach „Bobrowniki 2” (0,36) oraz „Rachcin” (0,28). Z kolei w przypadku jednostek „Białe Błota”, „Brzustowa”, „Gnojno”, „Polichnowo”, „Stare Rybitwy” oraz „Winduga” nie zarejestrowano takich podmiotów.

Szczegółowa analiza wskaźnikowa w obszarze aktywności społecznej przedstawiona została w poniższej tabeli.



Tab. 10. Analiza wskaźnikowa sfery społecznej w obszarze poziomu uczestnictwa w życiu społecznym

Jednostka analityczna	POZIOM UCZESTNICTWA W ŻYCIU PUBLICZNYM	
	Liczba fundacji, stowarzyszeń i organizacji społecznych na 100 mieszkańców	
	wskaźnik	standaryzacja
Bobrowniki 1	0,08	-0,543
Bobrowniki 2	0,36	0,763
Białe Błota	0,00	-0,906
Bobrownickie Pole	0,17	-0,134
Brzustowa	0,00	-0,906
Gnojno	0,00	-0,906
Polichnowo	0,00	-0,906
Rachcin	0,28	0,395
Stare Rybitwy	0,00	-0,906
Stary Bógpomóż	0,68	2,240
Winduga	0,00	-0,906
<b>Średnia dla Gminy</b>	<b>0,20</b>	<b>0,000</b>

Źródło: opracowanie własne na podstawie danych Urzędu Miasta i Gminy Bobrowniki.

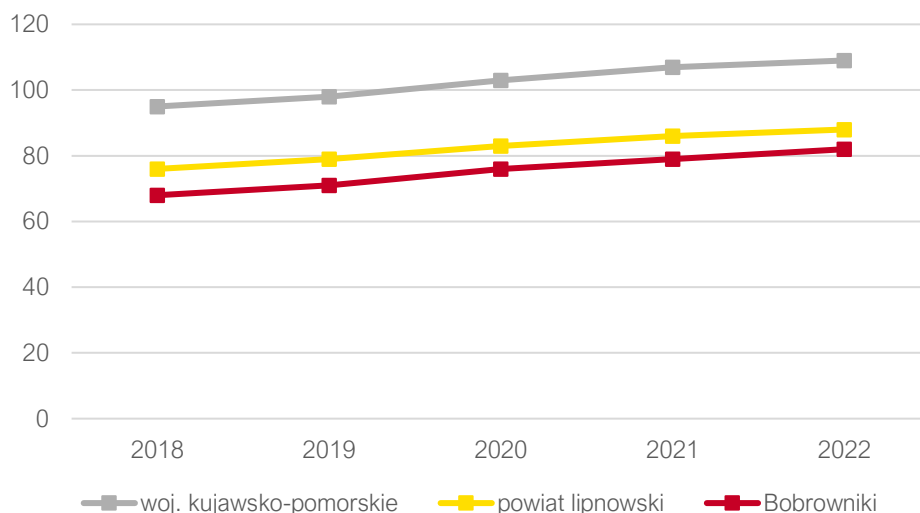
## 4.2. Sfera gospodarcza

Według danych Głównego Urzędu Statystycznego, w 2022 roku na terenie Gminy Bobrowniki zarejestrowanych było 248 podmiotów gospodarczych, co stanowiło 4,5% łącznej liczby zarejestrowanych podmiotów z całego powiatu lipnowskiego. Analiza obszarów działalności przedsiębiorstwa na podstawie PKD wykazuje, że najwięcej firm w 2022 roku prowadziło działalność w sekcjach: budownictwo (77), handel hurtowy i detaliczny; naprawa pojazdów samochodowych, włączając motocykle (50) oraz przetwórstwo przemysłowe (21).

Pozostałe sekcje wyróżniające się liczebnością na tle reszty to: pozostała działalność usługowa (17), transport i gospodarka magazynowa (16), rolnictwo, leśnictwo, łowiectwo i rybactwo (10) oraz działalność profesjonalna, naukowa i techniczna (10).

Analizując sytuację gospodarczą Gminy Bobrowniki obrazowaną przez wskaźnik liczby podmiotów gospodarczych wpisanych do REGON w przeliczeniu na 1000 mieszkańców, zwraca uwagę jego niższa wartość w porównaniu do danych dla powiatu lipnowskiego oraz województwa kujawsko-pomorskiego. W 2022 roku, w Gminie Bobrowniki na 1000 mieszkańców przypadały 82 podmioty gospodarcze, podczas gdy w powiecie było to 88, a w województwie 109.





**Ryc. 13. Podmioty gospodarcze wpisane do REGON na 1000 mieszkańców**

Źródło: opracowanie własne na podstawie danych GUS.

Strefa gospodarcza na terenie Gminy Bobrowniki zbadana została za pomocą następujących wskaźników:

- liczba zarejestrowanych podmiotów gospodarczych ogółem na 100 mieszkańców,
- liczba zarejestrowanych podmiotów gospodarczych w 2023 roku na 100 mieszkańców,
- liczba wyrejestrowanych podmiotów gospodarczych w 2023 roku na 100 mieszkańców.

Najmniej zarejestrowanych podmiotów gospodarczych ogółem na 100 mieszkańców odnotowano w jednostkach „Białe Błota” (0), „Winduga” (2,04) oraz „Rachcin” (2,27). Z kolei jednostkami, gdzie zaobserwowano najwięcej zarejestrowanych podmiotów w przeliczeniu na 100 mieszkańców są „Bobrowniki 1” (7,97), „Stary Bógpomóż” (6,16), „Bobrowniki 2” (5,22) oraz „Brzustowa” (5).

Z kolei w 2023 roku nowe podmioty gospodarcze zarejestrowały się w 4 jednostkach: „Gnojno”, „Bobrowniki 1”, „Bobrownickie Pole” oraz „Bobrowniki 2”. W pozostałych jednostkach analitycznych, nie zarejestrowano żadnego nowego podmiotu gospodarczego.

Z punktu widzenia gospodarczego, niekorzystna sytuacja wystąpiła w jednostkach, w których w 2023 roku wystąpiło wyrejestrowanie działalności gospodarczych. Biorąc pod uwagę wskaźnik liczby wyrejestrowanych podmiotów gospodarczych w 2023 roku na 100 mieszkańców, to najbardziej niekorzystna sytuacja wystąpiła w jednostkach „Winduga” (2,04), „Stary Bógpomóż” (0,68), „Bobrowniki 2” (0,67) oraz „Bobrownickie Pole” (0,17), w których zaobserwowano wyrejestrowanie się podmiotów gospodarczych.

Szczegółowe dane dotyczące analizy wskaźnikowej sfery gospodarczej przedstawione zostały w poniższe tabeli.



Tab. 11. Analiza wskaźnikowa sfery gospodarczej

Jednostka analityczna	AKTYWNOŚĆ GOSPODARCZA					
	Liczba zarejestrowanych podmiotów gospodarczych ogółem na 100 mieszkańców		Liczba zarejestrowanych podmiotów gospodarczych w 2023 roku na 100 mieszkańców		Liczba wyrejestrowanych podmiotów gospodarczych w 2023 roku na 100 mieszkańców	
	wskaźnik	standaryzacja	wskaźnik	standaryzacja	wskaźnik	standaryzacja
Bobrowniki 1	7,97	1,716	0,21	1,001	0,00	0,436
Bobrowniki 2	5,22	0,452	0,03	-0,639	0,67	-0,680
Białe Błota	0,00	-1,954	0,00	-0,879	0,00	0,436
Bobrownickie Pole	3,19	-0,483	0,17	0,618	0,17	0,158
Brzustowa	5,00	0,349	0,00	-0,879	0,00	0,436
Gnojno	3,49	-0,345	0,32	1,949	0,00	0,436
Polichnowo	2,84	-0,645	0,00	-0,879	0,00	0,436
Rachcin	2,27	-0,910	0,00	-0,879	0,00	0,436
Stare Rybitwy	2,70	-0,709	0,00	-0,879	0,00	0,436
Stary Bógpomóż	6,16	0,886	0,00	-0,879	0,68	-0,700
Winduga	2,04	-1,014	0,00	-0,879	2,04	-2,948
<b>Średnia dla Gminy</b>	<b>4,24</b>	<b>0,000</b>	<b>0,10</b>	<b>0,000</b>	<b>0,26</b>	<b>0,000</b>

Źródło: opracowanie własne na podstawie danych Urzędu Miasta i Gminy Bobrowniki.

### 4.3. Sfera środowiskowa

Według ustawy o rewitalizacji szczególnymi zjawiskami kryzysowymi, występującymi w sferze środowiskowej są przekroczone standardy jakości środowiska oraz obecność odpadów stwarzających zagrożenie dla życia, zdrowia ludzi lub stanu środowiska.

Sfera środowiskowa na terenie Gminy Bobrowniki przeanalizowana została za pomocą następujących wskaźników:

- liczba budynków mieszkalnych pokrytych płytami azbestowocementowymi na 100 mieszkańców,
- liczba stwierdzonych zdarzeń drogowych na 100 mieszkańców.

Przykładem zjawiska kryzysowego sfery środowiskowej, który zidentyfikowany został na terenie Gminy Bobrowniki jest występowanie wyrobów azbestowych. Azbest stanowi występujący w przyrodzie minerał odporny na działanie mrozu, wysokich temperatur, substancji chemicznych i rozciąganie. Składa się on z włókien – uwodnionych krzemianów magnezu, żelaza, wapnia i sodu. Wyroby azbestowe przede wszystkim wykorzystywano w budownictwie jako pokrycia dachowe, osłony elewacyjne ścian, przewody kominowe, rury wodociągowe i kanalizacyjne oraz elementy izolacyjne. Włókna azbestowe wnikają bezpośrednio do organizmu człowieka poprzez układ oddechowy, gromadzą się i zalegają w płucach. Azbest w niewielkim stopniu wchłaniany jest także przez skórę.

Zgodnie z Rozporządzeniem Parlamentu Europejskiego i Rady (WE) Nr 1272/2008 z dnia 16 grudnia 2008 r. w sprawie klasyfikacji, oznakowania i pakowania substancji i mieszanin, azbest został zaklasyfikowany jako substancja rakotwórcza kategorii 1A. Jest to substancja szczególnie niebezpieczna, stanowiąca poważne zagrożenie zdrowia w następstwie narażenia na długotrwałe oddziaływanie na drogi oddechowe.

Przeprowadzona analiza wskaźnikowa wykazała, że największy problem z obecnością w przestrzeni mieszkalnej materiałów zawierających azbest występuje w jednostkach „Stary Bógpomóż” (18,49), „Białe Błota (14,29) oraz „Stare Rybitwy” (14,19). Tylko w przypadku jednostek „Winduga” (10,20), „Bobrowniki 2” (8,04), „Rachcin” (7,65) oraz „Gnojno” (6,67) wartości wskaźników nie przekroczyły średniej dla Gminy.

Analiza poziomu natężenia ruchu drogowego wykazała, że największa liczba stwierdzonych zdarzeń drogowych na 100 mieszkańców odnotowana została w jednostkach „Białe Błota” (1,30), „Rachcin” (1,13), „Gnojno” (0,95). Z kolei w jednostkach „Brzustowa”, „Stare Rybitwy”, „Stary Bógpomóż” a także „Winduga” nie stwierdzono żadnego zdarzenia drogowego.

Szczegółowe dane dotyczące analizy wskaźnikowej sfery środowiskowej przedstawione zostały w poniższej tabeli.

Tab. 12. Analiza wskaźnikowa sfery środowiskowej

Jednostka analityczna	POKRYCIE AZBESTEM		NATĘŻENIE RUCHU DROGOWEGO	
	Liczba budynków mieszkalnych pokrytych płytami azbestowocementowymi na 100 mieszkańców		Liczba stwierdzonych zdarzeń drogowych na 100 mieszkańców	
	wskaźnik	standaryzacja	wskaźnik	standaryzacja
Bobrowniki 1	11,42	-0,168	0,87	-0,575
Bobrowniki 2	8,04	0,777	0,63	-0,084
Białe Błota	14,29	-0,968	1,30	-1,458
Bobrownickie Pole	13,78	-0,827	0,17	0,875
Brzustowa	13,33	-0,702	0,00	1,221
Gnojno	6,67	1,159	0,95	-0,744
Polichnowo	13,64	-0,787	0,57	0,049
Rachcin	7,65	0,885	1,13	-1,117
Stare Rybitwy	14,19	-0,941	0,00	1,221
Stary Bógpomóż	18,49	-2,143	0,00	1,221
Winduga	10,20	0,172	0,00	1,221
<b>Średnia dla Gminy</b>	<b>10,82</b>	<b>0,000</b>	<b>0,59</b>	<b>0,000</b>

Źródło: opracowanie własne na podstawie danych Urzędu Miasta i Gminy w Bobrownikach.

#### 4.4. Sfera przestrzenno-funkcjonalna

Gmina Bobrowniki jest gminą miejsko-wiejską. Największym ośrodkiem Gminy jest Miasto Bobrowniki, liczące 1 058 mieszkańców (stan na 31 grudnia 2023 r. wg danych Urzędu Miasta i Gminy Bobrowniki). Zamieszkuje je 34,79% mieszkańców całej Gminy. Miasto Bobrowniki jest siedzibą władz gminnych oraz jednostek organizacyjnych. Miasto odznacza się koncentracją zabudowy z funkcjami mieszkaniowymi, usługowymi, handlowymi, administracyjnymi, a także społeczno-kulturalnymi. Oprócz Miasta Bobrowniki, na sieć osadniczą Gminy składa się obszar wiejski podzielony na 8 sołectw.

Sfera przestrzenno-funkcjonalna to również ogólnodostępne tereny zieleni i obiekty infrastruktury publicznej, a także komunikacja, do której mieszkańcy mają bezpośredni dostęp. Obiekty infrastruktury sportowej, a tym także place zabaw umożliwiają mieszkańcom jednostki samorządu terytorialnego prowadzenie

aktywnego trybu życia już od najmłodszych lat. Aktywność fizyczna przekładająca się na sprawność psychofizyczną prowadzi do kształtowania wśród mieszkańców postaw prozdrowotnych, co w konsekwencji zmniejsza niebezpieczeństwo zapadania na niektóre choroby cywilizacyjne. Z kolei dostęp do komunikacji pozwala mieszkańcom na łatwiejsze przemieszczanie się, tym samym poprawiając jakość życia, a także zmniejszając zagrożenie wykluczeniem transportowym. Co więcej na jakość przestrzeni oraz jej funkcjonalność, w tym poczucie bezpieczeństwa wśród mieszkańców oraz reprezentatywność miejsc publicznych, wpływa szereg czynników, związanych z ogólnymi wrażeniami estetycznymi.

Sfera przestrzenno-funkcjonalna na terenie Gminy Bobrowniki przeanalizowana została w oparciu o następujące wskaźniki:

- liczba ogólnodostępnych placów zabaw (bez szkolnych) na 100 mieszkańców,
- liczba placówek oświatowych (szkół, przedszkoli wraz z filiami) na 100 mieszkańców
- liczba czynnych przystanków autobusowych na 100 mieszkańców,
- liczba punktów sprzedaży alkoholu na 100 mieszkańców.

Ogólnodostępne place zabaw nie występują we wszystkich jednostkach analitycznych. Biorąc pod uwagę liczbę tych obiektów w przeliczeniu na 100 mieszkańców, to najwyższe wartości wskaźnika odnotowane zostały w jednostkach „Stare Rybitwy” (0,68) oraz „Stary Bógpomóż” (0,68).

Biorąc pod uwagę liczbę placówek oświatowych (szkół, przedszkoli wraz z filiami) na 100 mieszkańców zauważyć można, iż te placówki występują jedynie w jednostkach „Rachcin” (0,28), „Bobrowniki 1” (0,21) oraz „Bobrowniki 2” (0,16).

Pod względem dostępności komunikacyjnej, mierzonej liczbą czynnych przystanków autobusowych na 100 mieszkańców, najwyższe wartości wskaźnika odnotowane zostały w jednostkach „Stare Rybitwy” (2,03), „Brzustowa” (1,67), „Rachcin” (0,85) oraz „Bobrownickie Pole” (0,84). Natomiast brak czynnych przystanków autobusowych odnotowano w przypadku jednostek „Białe Błota”, „Stary Bógpomóż” oraz „Winduga”.

Analizując liczbę punktów sprzedaży alkoholu na 100 mieszkańców, jednostkami, w których zarejestrowano tego rodzaju punkty są „Bobrowniki 1” (0,53), „Gnojno” (0,32), „Rachcin” (0,28) oraz „Bobrowniki 2” (0,27). W pozostałych jednostkach analitycznych odnotowano brak tego rodzaju punktów.

Szczegółowe dane dotyczące analizy wskaźnikowej sfery przestrzenno-funkcjonalnej przedstawiono w poniższej tabeli.

**Tab. 13. Analiza sfery przestrzenno-funkcjonalnej**

Jednostka analityczna	DOSTĘPNOŚĆ INFRASTRUKTURY PUBLICZNEJ				DOSTĘPNOŚĆ KOMUNIKACYJNA		JAKOŚĆ TERENÓW PUBLICZNYCH	
	Liczba ogólnodostępnych placów zabaw (bez szkolnych) na 100 mieszkańców		Liczba placówek oświatowych (szkół, przedszkoli wraz z filiami) na 100 mieszkańców		Liczba czynnych przystanków autobusowych na 100 mieszkańców		Liczba punktów sprzedaży alkoholu na 100 mieszkańców	
	wskaźnik	standaryzacja	wskaźnik	standaryzacja	wskaźnik	standaryzacja	wskaźnik	standaryzacja
Bobrowniki 1	0,29	0,369	0,21	1,040	0,61	-0,027	0,53	-1,714
Bobrowniki 2	0,12	-0,302	0,16	0,582	0,23	-0,597	0,27	-0,373
Białe Błota	0,00	-0,784	0,00	-0,913	0,00	-0,943	0,00	1,024

<b>Bobrownickie Pole</b>	0,00	-0,784	0,00	-0,913	0,84	0,325	0,00	1,024
<b>Brzustowa</b>	0,00	-0,784	0,00	-0,913	1,67	1,572	0,00	1,024
<b>Gnojno</b>	0,32	0,477	0,00	-0,913	0,32	-0,464	0,32	-0,623
<b>Polchnowo</b>	0,00	-0,784	0,00	-0,913	1,14	0,772	0,00	1,024
<b>Rachcin</b>	0,28	0,341	0,28	1,708	0,85	0,340	0,28	-0,446
<b>Stare Rybitwy</b>	0,68	1,900	0,00	-0,913	2,03	2,115	0,00	1,024
<b>Stary Bógpomóż</b>	0,68	1,936	0,00	-0,913	0,00	-0,943	0,00	1,024
<b>Winduga</b>	0,00	-0,784	0,00	-0,913	0,00	-0,943	0,00	1,024
<b>Średnia dla Gminy</b>	<b>0,20</b>	<b>0,000</b>	<b>0,10</b>	<b>0,000</b>	<b>0,62</b>	<b>0,000</b>	<b>0,20</b>	<b>0,000</b>

Źródło: opracowanie własne na podstawie danych Urzędu Miasta i Gminy Bobrowniki.

## 4.5. Sfera techniczna

Zdegradowane, a niekiedy także zdewastowane obiekty szpecą przestrzeń, niszczą ład przestrzenny i walory estetyczne. Tereny, na których stan techniczny obiektów określa się jako zły lub bardzo zły często stają się nieatrakcyjne dla mieszkańców i przestają być użytkowane, co sprawia, że pogłębia się degradacja tego terenu. Zwiększa to tendencję do łamania norm społecznych oraz sprzyja wzrostowi przestępczości<sup>7</sup>.

Przestrzeń, w której realizowane są usługi z zakresu oświaty (budynki szkoły, przedszkoli), ochrony zdrowia (ośrodki zdrowia, przychodnie), działań władz samorządowych (budynki urzędów, placówek) itp. w dużym stopniu oddziałuje na poziom ogólnego zadowolenia mieszkańców z realizacji tych usług, co w sposób bezpośredni wiąże się z nastrojami i emocjami pojawiającymi się w sferze społecznej. Do obiektów przestrzeni publicznej należą także budynki komunalne. Pojęcie to rozumiane jako ogół lokali należących do gminy, służących realizacji zadań własnych gminy. Budynek w dobrym stanie technicznym oprócz ogólnego dobrego stanu zewnętrznego powinien charakteryzować się również dobrą efektywnością energetyczną, a także brakiem barier architektonicznych.

Według ustawy o rewitalizacji negatywnymi zjawiskami technicznymi, które należy przeanalizować są w szczególności: stan degradacji technicznej obiektów budowlanych, w tym o przeznaczeniu mieszkaniowym, brak funkcjonowania rozwiązań technicznych umożliwiających efektywne korzystanie z obiektów budowlanych, w szczególności w zakresie energooszczędności, ochrony środowiska i zapewnieniu dostępności osobom ze szczególnymi potrzebami.

Sfera techniczna na terenie Gminy Bobrowniki przeanalizowana została w oparciu o następujące wskaźniki:

- liczba obiektów komunalnych wymagających remontów z wyłączeniem urządzeń sieciowych (mieszkania komunalne, obiekty użyteczności publicznej, oczyszczalnie ścieków itp.) na 100 mieszkańców,
- liczba obiektów przestrzeni publicznej (plac zabaw, skwery, zieleńce, place, inne ogólnodostępne przestrzenie publiczne) w złym stanie technicznym na 100 mieszkańców,
- liczba obiektów zabytkowych w złym stanie technicznym wpisanych do Gminnej Ewidencji Zabytków na 100 mieszkańców,
- liczba obiektów komunalnych niedostosowanych do potrzeb osób ze szczególnymi potrzebami (mieszkania komunalne, obiekty użyteczności publicznej itp.) na 100 mieszkańców.

Analizując stan techniczny przestrzeni publicznej w oparciu o liczbę obiektów komunalnych wymagających remontów z wyłączeniem urządzeń sieciowych na 100 mieszkańców, to zauważyć można, że negatywne

<sup>7</sup> Teoria rozbitych okien (teoria rozbitej szyby): G. Kelling, C. Coles, 1982, Fixing Broken Windows: Restoring Order and Reducing Crime in Our Communities

wartości wskaźnika wystąpiły tylko w przypadku jednostek „Stare Rybitwy” (0,68), „Bobrowniki 1” (0,26), „Bobrownickie Pole” (0,17) oraz „Bobrowniki 2” (0,13). W pozostałych jednostkach brak jest obiektów komunalnych, które wymagałyby przeprowadzenia działań remontowych.

Z kolei biorąc pod uwagę wskaźnik liczby obiektów przestrzeni publicznej w złym stanie technicznym na 100 mieszkańców, to negatywne zjawiska zanotowane zostały w przypadku jednostek „Stare Rybitwy” (0,68), „Stary Bógpomóż” (0,68), „Bobrowniki 1” (0,55), „Gnojno” (0,32), „Rachcin” (0,28) oraz „Bobrowniki 2” (0,12). W pozostałych jednostkach brak jest obiektów przestrzeni publicznej w złym stanie technicznym.

Ostatnim ze wskaźników odnoszących się do stanu przestrzeni publicznej była liczba obiektów zabytkowych w złym stanie technicznym wpisanych do Gminnej Ewidencji Zabytków przypadająca na 100 mieszkańców. Obiekty te rozłożone są w Gminie Bobrowniki w granicach 9 jednostek analitycznych. Spośród 85 obiektów zaliczonych do tej grupy, 37 znajduje się w jednostce „Bobrowniki 1”, a 12 w jednostce „Stary Bógpomóż”. Z tego względu to właśnie w tych dwóch jednostkach wskaźnik liczby omawianych obiektów na 100 mieszkańców był najwyższy („Bobrowniki 1” – 7,7, „Stary Bógpomóż” – 8,22).

Analizując zapewnienie dostępności poprzez liczbę obiektów komunalnych niedostosowanych do potrzeb osób ze szczególnymi potrzebami na 100 mieszkańców, że w większości jednostek nie wystąpiły obiekty komunalne niedostosowane do potrzeb. W przypadku jednostek „Stare Rybitwy” (0,68), „Bobrowniki 1” (0,61), „Polichnowo” (0,57), „Bobrowniki 2” (0,36) oraz „Bobrownickie Pole” (0,17) zaobserwowano, że zlokalizowane na ich terenie obiekty komunalne nie są dostosowane do osób ze szczególnymi potrzebami.

Szczegółowe dane analizy wskaźnikowej sfery technicznej przedstawione zostały w poniższej tabeli.

**Tab. 14. Analiza wskaźnikowa sfery technicznej**

Jednostka analityczna	STAN TECHNICZNY PRZESTRZENI PUBLICZNEJ						ZAPEWNIENIE DOSTĘPNOŚCI
	Liczba obiektów komunalnych wymagających remontów z wyłączeniem urządzeń sieciowych (mieszkania komunalne, obiekty użyteczności publicznej, oczyszczalnie ścieków itp.) na 100 mieszkańców		Liczba obiektów przestrzeni publicznej (plac zabaw, skwery, zieleńce, place, inne ogólnodostępne przestrzenie publiczne) w złym stanie technicznym na 100 mieszkańców		Liczba obiektów zabytkowych w złym stanie technicznym wpisanych do Gminnej Ewidencji Zabytków na 100 mieszkańców		Liczba obiektów komunalnych niedostosowanych do potrzeb osób ze szczególnymi potrzebami (mieszkania komunalne, obiekty użyteczności publicznej, itp.) na 100 mieszkańców
	wskaźnik	standaryzacja	wskaźnik	standaryzacja	wskaźnik	standaryzacja	wskaźnik
Bobrowniki 1	0,26	-0,664	0,55	-1,203	7,70	-1,793	0,61
Bobrowniki 2	0,13	-0,015	0,12	0,405	1,32	0,539	0,36
Białe Błota	0,00	0,661	0,00	0,855	1,30	0,547	0,00
Bobrownickie Pole	0,17	-0,183	0,00	0,855	0,50	0,837	0,17
Brzustowa	0,00	0,661	0,00	0,855	0,00	1,021	0,00
Gnojno	0,00	0,661	0,32	-0,324	2,54	0,093	0,00
Polichnowo	0,00	0,661	0,00	0,855	1,70	0,398	0,57
Rachcin	0,00	0,661	0,28	-0,197	3,68	-0,324	0,00
Stare Rybitwy	0,68	-2,733	0,68	-1,655	4,05	-0,460	0,68
Stary Bógpomóż	0,00	0,661	0,68	-1,689	8,22	-1,982	0,00
Winduga	0,00	0,661	0,00	0,855	0,00	1,021	0,00
<b>Średnia dla Gminy</b>	<b>0,13</b>	<b>0,000</b>	<b>0,23</b>	<b>0,000</b>	<b>2,80</b>	<b>0,000</b>	<b>0,26</b>

Źródło: opracowanie własne na podstawie danych Urzędu Miasta i Gminy Bobrowniki.

## 5. Wyznaczenie obszaru zdegradowanego

Zgodnie z przyjętą metodyką, do obszaru zdegradowanego włączone mogą zostać wszystkie jednostki analityczne, dla których wartość wskaźnika syntetycznego natężenia zjawisk kryzysowych jest ujemna (mniejsza od 0) w sferze społecznej oraz przynajmniej jednej z 4 sfer wskazanych w art. 9 ust. 1 pkt 1-4 ustawy o rewitalizacji.

Zgodnie z ustawą o rewitalizacji, obszar zdegradowany może być podzielony na podobszary, w tym podobszary nieposiadające ze sobą wspólnych granic, pod warunkiem stwierdzenia na każdym z podobszarów występowania koncentracji negatywnych zjawisk społecznych oraz gospodarczych, środowiskowych, przestrzenno-funkcjonalnych lub technicznych.

Natężenie zjawisk kryzysowych w sferze społecznej zdiagnozowano w następujących jednostkach analitycznych Gminy Bobrowniki: „Bobrowniki 1”, „Gnojno”, „Stare Rybitwy”, „Brzustowa”, „Polichnowo” oraz „Białe Błota”. We wszystkich z powyższych jednostek stwierdzono współwystępowanie stanu kryzysowego w przynajmniej jednej z pozostałych sfer (gospodarczej, środowiskowej, przestrzenno-funkcjonalnej, technicznej). Oznacza to, że do zbioru jednostek tworzących obszar zdegradowany zaliczyć można wszystkie wymienione powyżej jednostki analityczne.

W poniższej tabeli przedstawiono w sposób zbiorczy wyniki analizy wskaźnikowej sfery społecznej, gospodarczej, środowiskowej, przestrzenno-funkcjonalnej i technicznej przy użyciu wskaźnika syntetycznego dla wszystkich badanych jednostek analitycznych w Gminie Bobrowniki.

**Tab. 15. Analiza sfery społecznej, gospodarczej, środowiskowej, przestrzenno-funkcjonalnej i technicznej przy użyciu wskaźnika syntetycznego – zestawienie zbiorcze**

Jednostka analityczna	Sfera społeczna	Sfera gospodarcza	Sfera środowiskowa	Sfera przestrzenno-funkcjonalna	Sfera techniczna
Bobrowniki 1	-0,461	1,051	-0,372	-0,083	-1,230
Bobrowniki 2	0,062	-0,289	0,346	-0,173	0,140
Białe Błota	-0,012	-0,799	-1,213	-0,404	0,757
Bobrownickie Pole	0,392	0,098	0,024	-0,087	0,464
Brzustowa	-0,093	-0,031	0,260	0,225	0,876
Gnojno	-0,338	0,680	0,208	-0,381	0,349
Polichnowo	-0,054	-0,363	-0,369	0,025	0,198
Rachcin	0,179	-0,451	-0,116	0,486	0,276
Stare Rybitwy	-0,280	-0,384	0,140	1,032	-1,591
Stary Bógpomóż	0,367	-0,231	-0,461	0,276	-0,511
Winduga	0,070	-1,614	0,697	-0,404	0,876

Źródło: opracowanie własne.

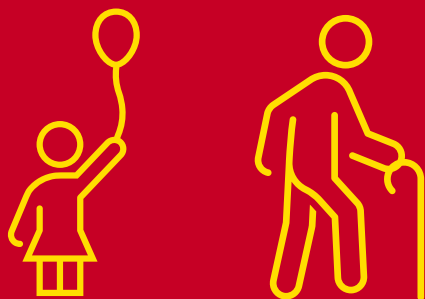
W następnym tabeli przedstawione są uporządkowane wyniki analizy sfery społecznej jednostek analitycznych obszaru zdegradowanego ze wskazaniem liczby sfer, w których stwierdzono występowanie zjawisk kryzysowych oraz dotyczących ich danych powierzchniowych i ludnościowych.

W tak przyjętej analizie, obszar zdegradowany tworzy sześć jednostek analitycznych, których łączna powierzchnia wynosi 40,1 km<sup>2</sup>, co stanowi 42,1% powierzchni Gminy, a zamieszkiwany jest przez 1 155 osób, które odpowiadają 38% ogółu mieszkańców Gminy.

**Tab. 16. Jednostki analityczne zaliczone do obszaru zdegradowanego na terenie Gminy Bobrowniki**

Jednostka analityczna	Sfera społeczna	Liczba pozostałych sfer, w których stwierdzono występowanie zjawisk kryzysowych	Liczba ludności w jednostce analitycznej (os.)	Udział wśród całkowitej ludności Gminy (%)	Powierzchnia jednostki analitycznej (km <sup>2</sup> )	Udział w całkowitej powierzchni Gminy (%)
Bobrowniki 1	-0,461	3	379	12,5%	0,5	0,5%
Gnojno	-0,338	1	315	10,4%	17,5	18,4%
Stare Rybitwy	-0,280	2	148	4,9%	8,6	9,0%
Brzustowa	-0,093	1	60	2,0%	2,3	2,4%
Polichnowo	-0,054	2	176	5,8%	5,4	5,7%
Białe Błota	-0,012	3	77	2,5%	5,9	6,2%
SUMA			1 155	38,0%	40,1	42,1%

Źródło: opracowanie własne.





## 6. Wyznaczenie obszaru rewitalizacji

---

Z ustawy o rewitalizacji wynika, że aby dany obszar gminy mógł zostać uznany za obszar rewitalizacji konieczne jest, aby występowała na nim koncentracja negatywnych zjawisk oraz aby był on istotny dla rozwoju lokalnego całej gminy.

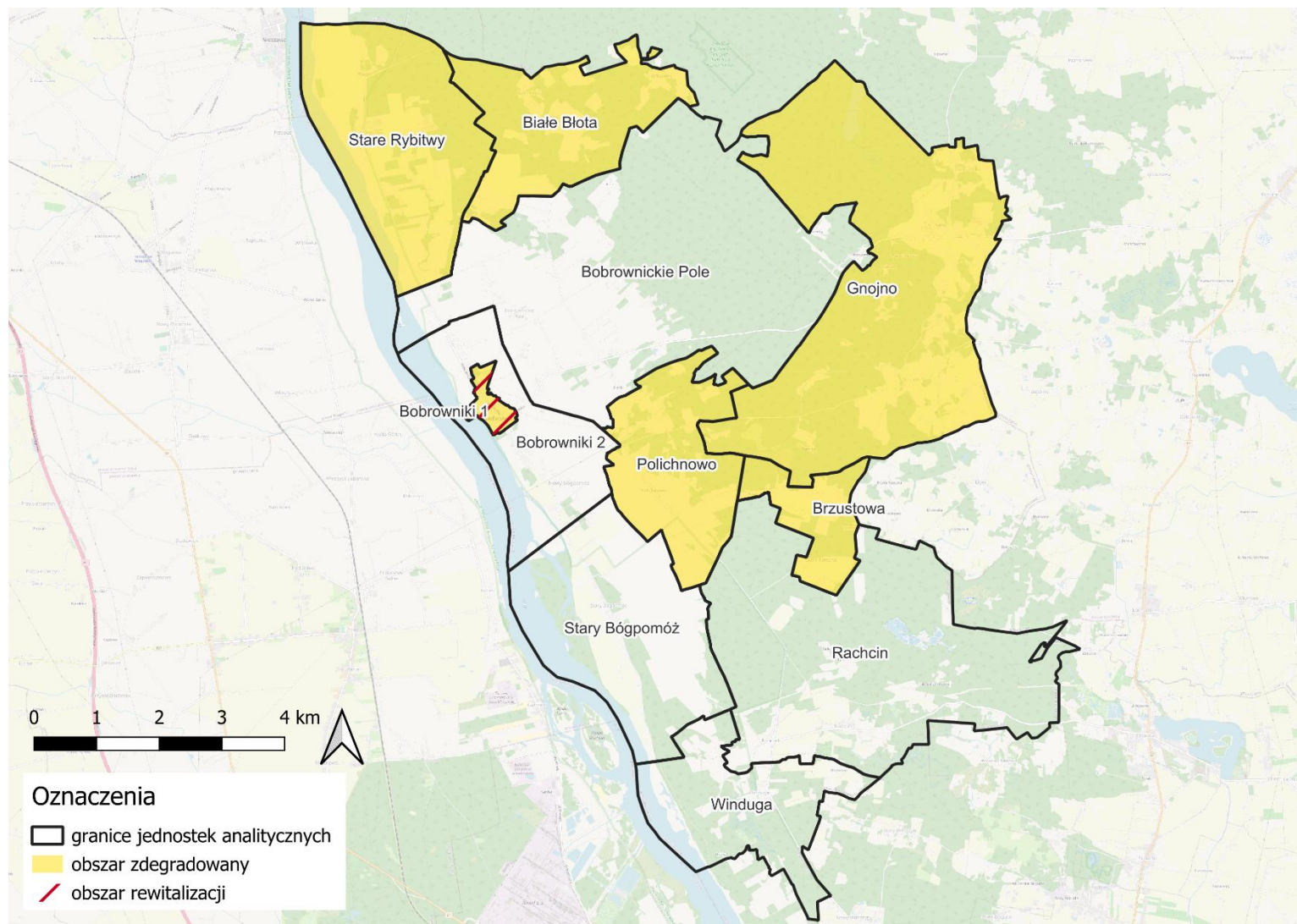
Wyznaczając obszar rewitalizacji na terenie Gminy Bobrowniki kierowano się również zasadą nieprzekraczalności ustawowych wartości 20% powierzchni gminy oraz 30% liczby mieszkańców. Obszar rewitalizacji może być podzielony na podobszary, w tym podobszary nieposiadające ze sobą wspólnych granic. Zgodnie z przeprowadzoną analizą wskaźnikową, jako obszar rewitalizacji przyjęto jednostkę analityczną „Bobrowniki 1”. Wyboru tej jednostki dokonano na podstawie łącznego spełnienia kryteriów, takich jak:

- w jednostce występują negatywne zjawiska przynajmniej w trzech pozostałych sferach,
- zachodzi w niej wysoka koncentracja negatywnych zjawisk w sferze społecznej,
- jednostka jest istotna z punktu widzenia rozwoju lokalnego.

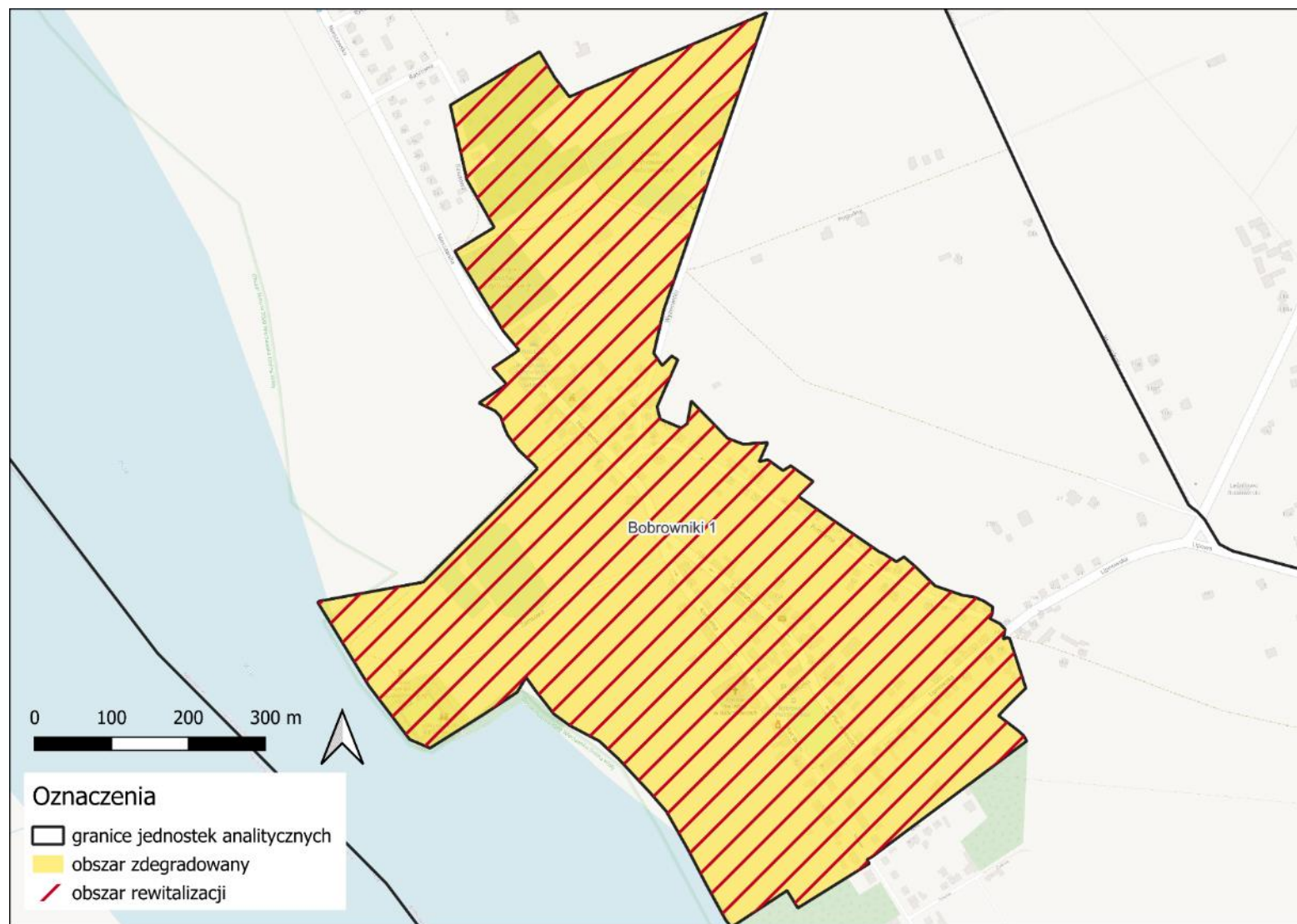
„Bobrowniki 1” – jest to jednostka znajdująca się w centralnej części Miasta Bobrowniki, której powierzchnia wynosi 0,5 km<sup>2</sup>, co daje 0,5% powierzchni całej Gminy. Jednostkę tę zamieszkuje 379 osób, których udział w strukturze populacji Gminy wynosi 12,5%. To trzecia najbardziej zaludniona jednostka analityczna na terenie Gminy. Pełni rolę jednostki osadniczej, zaspokajającej potrzeby mieszkańców również z obszarów ją otaczających. Na terenie jednostki znajdują się, m.in. Urząd Miasta i Gminy, Gminny Ośrodek Pomocy Społecznej, Publiczna Szkoła Podstawowa, Gminna Biblioteka Publiczna, Ochotnicza Straż Pożarna, Placówka Poczty Polskiej, Kościół Rzymskokatolicki pw. św. Anny, ruiny zamku gotyckiego a także inne usługi służące lokalnej społeczności.

Obszar zdegradowany wraz z obszarem rewitalizacji prezentuje mapa zasadnicza, sporządzona zgodnie z art. 11 ust. 4 ustawy o rewitalizacji i stanowiąca załącznik nr 1 do uchwały w sprawie wyznaczenia obszaru zdegradowanego i obszaru rewitalizacji.





Ryc. 14. Uproszczona mapa obszaru zdegradowanego i obszaru rewitalizacji w Gminie Bobrowniki  
 Źródło: opracowanie własne.



Ryc. 15. Uproszczona mapa obszaru zdegradowanego i obszaru rewitalizacji w Gminie Bobrowniki – obszar miejski  
Źródło: opracowanie własne

## 7. Spis rycin

---

Ryc. 1. Położenie Gminy Bobrowniki na tle powiatu lipnowskiego i województwa kujawsko-pomorskiego ..	6
Ryc. 2. Granice Gminy Bobrowniki .....	7
Ryc. 3. Formy ochrony przyrody na terenie Gminy Bobrowniki .....	9
Ryc. 4. Zmiany liczby ludności w Gminie Bobrowniki w latach 2012-2022 .....	10
Ryc. 5. Struktura ludności w Gminie Bobrowniki w latach 2018-2022 .....	11
Ryc. 6. Wysokość dochodów i wydatków Gminy Bobrowniki w latach 2018-2023 .....	11
Ryc. 7. Dochody Gminy Bobrowniki na 1 mieszkańca w latach 2018-2022 na tle powiatu lipnowskiego i województwa kujawsko-pomorskiego .....	12
Ryc. 8. Podział Gminy Bobrowniki na jednostki analityczne .....	17
Ryc. 9. Podział Gminy Bobrowniki na jednostki analityczne – obszar miejski .....	18
Ryc. 10. Udział bezrobotnych zarejestrowanych w liczbie ludności w wieku produkcyjnym w Gminie Bobrowniki na tle powiatu i województwa .....	23
Ryc. 11. Beneficjenci środowiskowej pomocy społecznej na 10 tys. mieszkańców w Gminie Bobrowniki na tle powiatu i województwa .....	25
Ryc. 12. Liczba fundacji, stowarzyszeń i organizacji społecznych na 1000 mieszkańców .....	31
Ryc. 13. Podmioty gospodarcze wpisane do REGON na 1000 mieszkańców .....	33
Ryc. 14. Uproszczona mapa obszaru zdegradowanego i obszaru rewitalizacji w Gminie Bobrowniki .....	42
Ryc. 15. Uproszczona mapa obszaru zdegradowanego i obszaru rewitalizacji w Gminie Bobrowniki – obszar miejski .....	43

## 8. Spis tabel

---

Tab. 1. Zmiany liczby ludności w powiecie lipnowskim w latach 2018-2022 .....	9
Tab. 2. Jednostki analityczne wyznaczone w Gminie Bobrowniki .....	16
Tab. 3. Jednostki analityczne wyznaczone na terenie Gminy Bobrowniki .....	17
Tab. 4. Wskaźniki wykorzystane do zdiagnozowania zjawisk kryzysowych .....	19
Tab. 5. Analiza wskaźnikowa sfery społecznej w obszarze bezrobocia .....	24
Tab. 6. Analiza wskaźnikowa sfery społecznej w obszarze ubóstwa .....	26
Tab. 7. Analiza wskaźnikowa sfery społecznej w obszarze przestępczości .....	27
Tab. 8. Analiza wskaźnikowa sfery społecznej w obszarze osób ze szczególnymi potrzebami .....	28
Tab. 9. Analiza wskaźnikowa sfery społecznej w obszarze kapitału społecznego .....	30
Tab. 10. Analiza wskaźnikowa sfery społecznej w obszarze poziomu uczestnictwa w życiu społecznym ..	32
Tab. 11. Analiza wskaźnikowa sfery gospodarczej .....	34
Tab. 12. Analiza wskaźnikowa sfery środowiskowej .....	35
Tab. 13. Analiza sfery przestrzenno-funkcjonalnej .....	36
Tab. 14. Analiza wskaźnikowa sfery technicznej .....	38
Tab. 15. Analiza sfery społecznej, gospodarczej, środowiskowej, przestrzenno-funkcjonalnej i technicznej przy użyciu wskaźnika syntetycznego – zestawienie zbiorcze .....	39
Tab. 16. Jednostki analityczne zaliczone do obszaru zdegradowanego na terenie Gminy Bobrowniki .....	40