

# ***RAPORT O STANIE GMINY BOBROWNIKI***



**URZĄD GMINY BOBROWNIKI**  
UL. NIESZAWSKA 10  
87-617 BOBROWNIKI  
e-mail: sekretariat@ugbobrowniki.pl

---

**BOBROWNIKI, MARZEC 2024 ROK**

**SPIS TREŚCI**

<b>WSTĘP.....</b>	<b>4</b>
<b>1. OGÓLNA CHARAKTERYSTYKA GMINY .....</b>	<b>5</b>
1.1. Historia Gminy Bobrowniki .....	5
1.2. Bobrowniki dzisiaj .....	5
1.3. Władze lokalne .....	6
<b>2. ŚRODOWISKO NATURALNE .....</b>	<b>7</b>
2.1. Położenie i ukształtowanie powierzchni .....	7
2.2. Warunki glebowe .....	9
2.3. Warunki wodne .....	9
2.4. Klimat .....	10
2.5. Ochrona środowiska .....	10
<b>3. DEMOGRAFIA, BEZROBOCIE .....</b>	<b>11</b>
3.1. Liczba i struktura ludności .....	11
3.2. Bezrobocie .....	12
<b>4. BUDŻET GMINY .....</b>	<b>14</b>
4.1. Bilans dochodów i wydatków budżetowych .....	14
4.2. Dochody .....	16
4.3. Wydatki z budżetu gminy .....	21
<b>5. DZIAŁALNOŚĆ GOSPODARCZA.....</b>	<b>30</b>
5.1. Podmioty gospodarcze .....	30
5.2. Rolnictwo .....	31
<b>6. MIENIE KOMUNALNE .....</b>	<b>33</b>
<b>7. WARUNKI ŻYCIA MIESZKAŃCÓW .....</b>	<b>36</b>
7.1. Sytuacja mieszkaniowa .....	36
7.2. Wodociągi .....	37
7.3. Kanalizacja .....	37
7.4. Gospodarka odpadami stałymi .....	37
7.5. Energetyka .....	40
7.6. Drogownictwo i komunikacja .....	40
7.7. Usługi dla ludności .....	41
<b>8. POMOC SPOŁECZNA I BEZPIECZEŃSTWO MIESZKAŃCÓW GMINY .....</b>	<b>42</b>
8.1. Pomoc społeczna .....	42
8.2. Policja .....	44

---

8.3. Ochotnicza Straż Pożarna Gminy Bobrowniki .....	44
<b>9. SŁUŻBA ZDROWIA .....</b>	<b>45</b>
<b>10. OŚWIATA, opieka nad dziećmi do lat 3, KULTURA I SPORT .....</b>	<b>47</b>
10.1. Przedszkola .....	47
10.2. Niepubliczne Przedszkole „Małe Przedszkole” w Rachcinie .....	47
10.3. Szkolnictwo podstawowe .....	49
10.4. Klub Dziecięcy .....	51
10.5. Biblioteki .....	52
10.6. Pozostała działalność społeczna i kulturalna .....	52
10.7. Sport .....	52
<b>11. TURYSTYKA I ZABYTKI.....</b>	<b>55</b>
<b>12. REALIZACJA POLITYK, PROGRAMÓW I STRATEGII.....</b>	<b>56</b>
12.1. Lokalna Strategia Rozwoju Gminy Bobrowniki na lata 2015 – 2020 .....	56
12.2. Lokalny Program Rewitalizacji Gminy Bobrowniki na lata 2017 - 2023 .....	57
12.3. Planu Gospodarki Niskoemisyjnej dla Gminy Bobrowniki - Aktualizacja na lata 2023-2030 .....	58
12.4. Lokalny Program Rozwoju Gospodarczego dla Gminy Bobrowniki na lata 2021-2030 .....	61
<b>13. RELIZACJA UCHWAŁ I WNIOSKÓW RADY GMINY .....</b>	<b>62</b>
<b>14. SPIS TABEL.....</b>	<b>68</b>
<b>15. SPIS WYKRESÓW.....</b>	<b>69</b>
<b>16. SPIS RYSUNKÓW .....</b>	<b>69</b>

## WSTĘP

Raport o Stanie Gminy Bobrowniki opracowano w związku z wymogiem przedstawienia przez Burmistrza Radzie Miasta wyżej wymienionego raportu. Prace nad raportem były realizowane na podstawie art. 28 aa ust. 1 ustawy z dnia 8 marca 1998 roku o samorządzie gminnym. Jest to pierwszy etap procedury rozpatrzenia raportu przez Radę Miasta Bobrowniki. Na pozostałe etapy tej procedury składa się debata nad raportem oraz przeprowadzenie głosowania nad udzieleniem Burmistrzowi wotum zaufania.

Raport obejmuje podsumowanie działalności Wójta w roku poprzednim, w szczególności realizację polityk, programów i strategii, uchwał Rady Gminy oraz budżetu i jest przedstawiany przez Burmistrza Bobrownik Radzie Miasta co roku.

Celem przygotowania niniejszego raportu było uzyskanie dokładnego wglądu w sytuację gospodarczą i społeczną Gminy Bobrowniki. W tym celu zostały zgromadzone szczegółowe dane o wszystkich aspektach funkcjonowania gminy według danych dostępnych na dzień 31.12.2023 roku.

Raport zawiera analizę następujących obszarów tematycznych gminy:

- środowisko naturalne
- demografia i rynek pracy
- finanse gminy (szczegółowa analiza budżetu gminy w ostatnich 5 latach)
- działalność gospodarcza (w tym rolnictwo)
- warunki życia mieszkańców (w tym sytuacja mieszkaniowa, wodociągi i kanalizacja, drogi, gospodarka odpadami)
- pomoc społeczna
- bezpieczeństwo publiczne
- ochrona zdrowia
- oświata
- kultura i sport
- turystyka i zabytki.

Dla opracowania raportu szczególnie cenna okazała się wiedza pracowników: Urzędu Miasta i Gminy Bobrowniki, Gminnego Ośrodka Pomocy Społecznej w Bobrownikach, Gminnego Zespołu Oświaty w Bobrownikach oraz Powiatowego Urzędu Pracy w Lipnie a także szereg dokumentów, będących w posiadaniu Urzędu. Bardzo przydatne okazały się także informacje o gminie, zamieszczone na stronach internetowych Urzędu i innych jednostek organizacyjnych gminy.

# 1. OGÓLNA CHARAKTERYSTYKA GMINY

## 1.1. Historia Gminy Bobrowniki

Tradycje Gminy Bobrowniki mają swoje korzenie w dawnych tradycjach władania tym obszarem: piastowskiej siedziby książęcej, krzyżackich wójtów i starostów grodowych króla polskiego. Przeplatają się z czasem posiadania przez Bobrowniki praw miejskich od średniowiecza. Przed wiekami, jeszcze w czasach świetności państwa polskiego, starostowie bobrowniczcy rozpoczęli osadzanie tu kolonistów ołęderskich dając przestrzeń pod rozwój gospodarczy tych ziem.

Gmina Bobrowniki w powiecie lipnowskim została powołana z początkiem 1867 r., a w styczniu 1870 r. w skład tej gminy wiejskiej weszły pozbawione praw miejskich Bobrowniki. Pierwszym Wójtem Gminy Bobrowniki był Krzysztof Wollenberg, kolonista niemiecki ze wsi Bógpomóż Nowy. Gmina należała do powiatu lipnowskiego w guberni płockiej.

W XIX w. Gmina Bobrowniki obejmowała oprócz tworzących ją dziś miejscowości (z wyjątkiem dzisiejszych sołectw Rachcin, Polichnowo i Brzustowa, które należały wtedy do gminy Szpetal) także Brzeźno, Komorowo, Maliszewo, Osmiałowo. W latach 1954-1972 istniała Gromada Bobrowniki. Od 1973 ponownie istniała Gmina Bobrowniki, którą zlikwidowano w 1976 r. dzieląc jej terytorium między Gminę Lipno (sołectwa Brzeźno, Komorowo, Barany, Grabiny) i Szpetal Górny (pozostałe sołectwa). Od 1 października 1982 r. znów istnieje Gmina Bobrowniki choć bez sołectw odłączonych od niej w 1976 r. do Gminy Lipno. Utratę tę częściowo tylko udało się zrekompenzować przyłączeniem sołectwa Rachcin i miejscowości Winduga z sołectwa Stary Witoszyn.

W grudniu 2022 roku Wójt Gminy Jarosław Poliwno otrzymał ze strony Ministerstwa Administracji propozycję podjęcia działań zmierzających do przywrócenia Bobrownikom praw miejskich.

Wychodząc naprzeciw propozycji przygotowany został projekt uchwały w sprawie podjęcia procedury związanej z nadaniem miejscowości Bobrowniki statusu miasta, która została przyjęta przez Radę Gminy Bobrowniki w dniu 26 stycznia 2023 r.

Następnie Rada Gminy Bobrowniki przyjęła uchwałę z dnia 3 lutego 2023 r. w sprawie przeprowadzenia konsultacji społecznych z mieszkańcami Gminy Bobrowniki, dotyczących nadania statusu miasta miejscowości Bobrowniki.

W związku z pozytywnym wynikiem konsultacji, 74,6% za zmianą statusu, Rada Gminy Bobrowniki złożyła w dniu 29 marca 2023 roku wniosek o nadanie statusu miasta miejscowości Bobrowniki.

Rada Ministrów Rozporządzeniem z dnia 31 lipca 2023 roku nadała Bobrownikom z dniem 1 stycznia 2024 roku status miasta.

## 1.2. Bobrowniki dzisiaj

Gmina Bobrowniki to mała gmina miejsko - wiejska w województwie kujawsko – pomorskim w powiecie lipnowskim. Siedzibą gminy jest miasto Bobrowniki. Obejmuje obszar 95,55 km<sup>2</sup> i liczy 3085 mieszkańców. W jej skład wchodzi 9 sołectw, obejmujących łącznie 17 wsi i 1 miasto. Pod względem powierzchni gmina stanowi 9,4 % powiatu lipnowskiego.

Gospodarka gminy ma charakter rolniczy, w użytkowaniu dominują grunty orne oraz pastwiska. Gleby na obszarze gminy to głównie V i VI klasa dlatego dominuje tu uprawa żyta. W hodowli

przeważa trzoda chlewna i drób. Na terenie znajduje się około 450 indywidualnych gospodarstw rolnych.

### 1.3. Władze lokalne

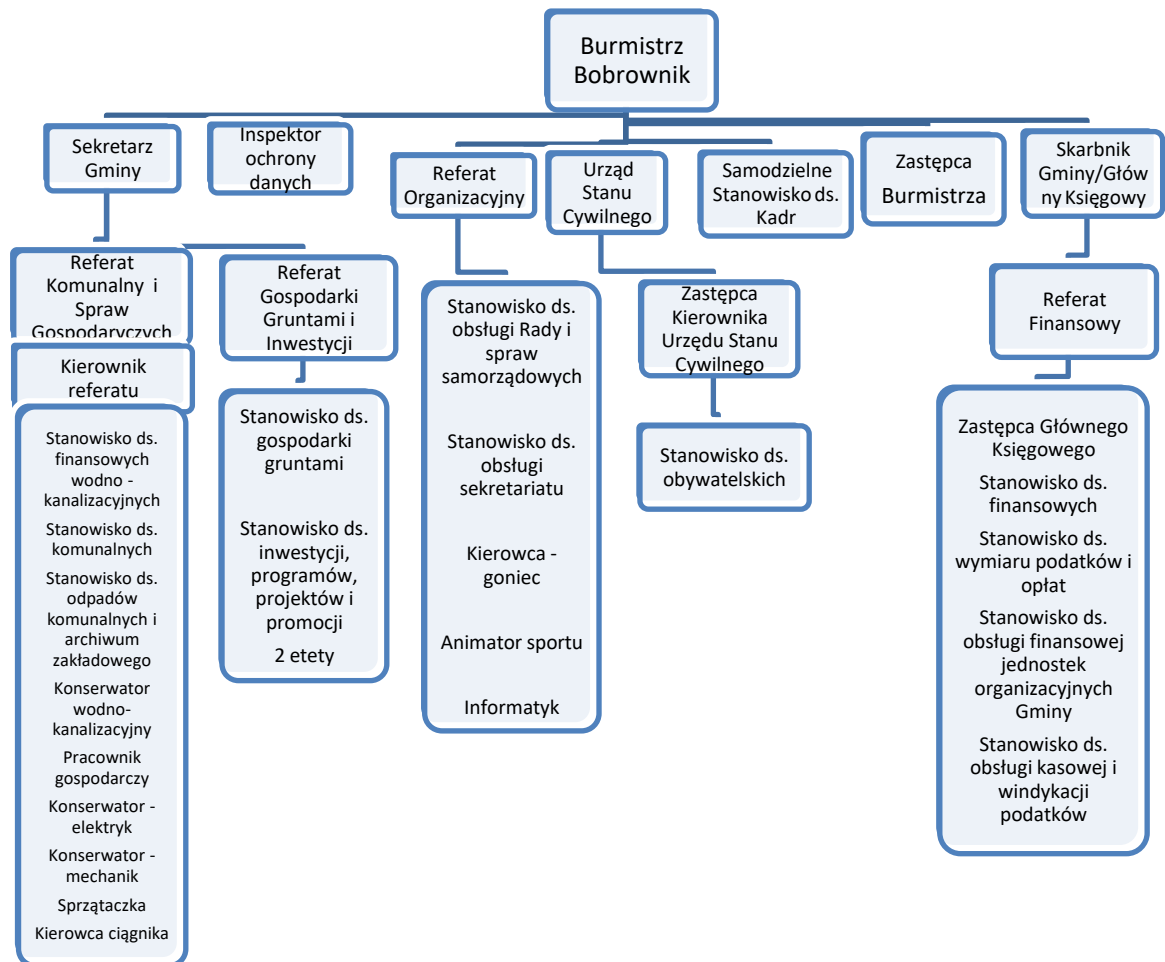
Władze w gminie dzielimy na władzę uchwałodawczą i kontrolną, którą stanowi Rada Miejska Bobrowniki oraz władzę wykonawczą, którą sprawuje Burmistrz Bobrownik.

W skład Rady Miejskiej wchodzi 15 radnych. Przy Radzie działają następujące stałe komisje, każda w trzyosobowym składzie:

- Komisja Rewizyjna;
- Komisja Skarg, Wniosków i Petycji;
- Komisja Finansów i Budżetu;
- Komisja Ochrony Środowiska, Rolnictwa i Gospodarki Komunalnej oraz Zabezpieczenia Ładu i Porządku Publicznego;
- Komisja Oświaty, Kultury, Ochrony Zdrowia, Opieki Społecznej Sportu i Rekreacji.

Burmistrz Bobrownik wykonując powierzone zadanie kieruje Urzędem Miasta i Gminy oraz jednostkami pomocniczymi.

Struktura organizacyjna Urzędu Miasta i Gminy Bobrowniki kształtuje się następująco:



Gminne jednostki organizacyjne:

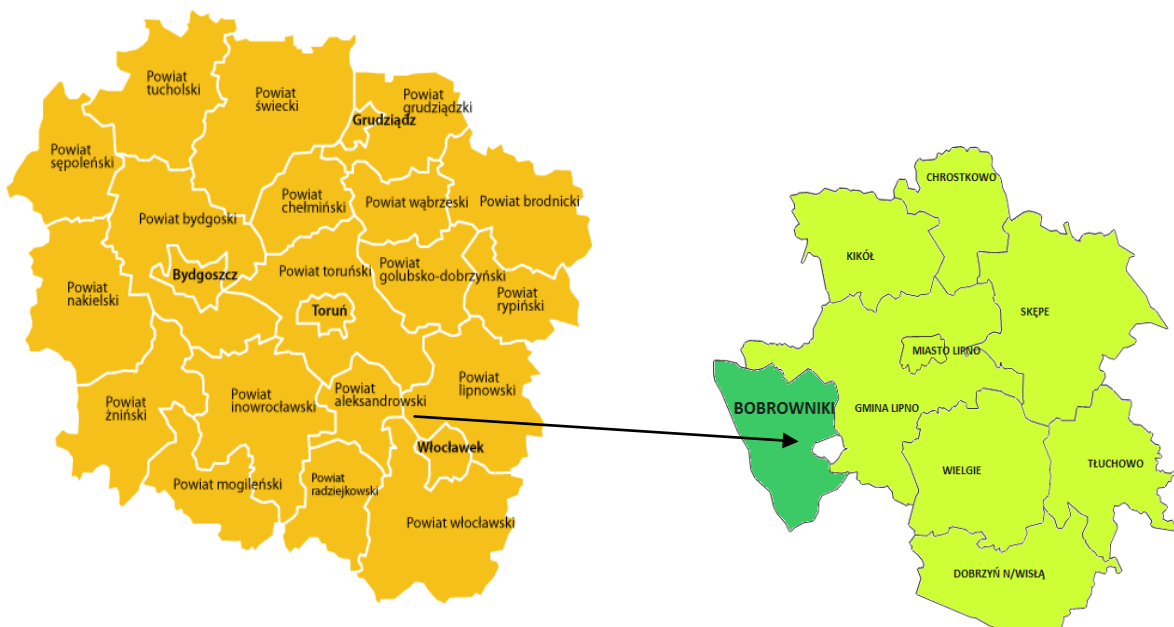
- 1)
- 2) Gminny Ośrodek Pomocy Społecznej w Bobrownikach
- 3) Gminny Zespół Oświaty w Bobrownikach
- 4) Szkoła Podstawowa im. Karola Wojtyły w Bobrownikach
- 5) Przedszkole Samorządowe w Bobrownikach
- 6) Dzienny Dom Pobytu Senior +
- 7) Klub Dziecięcy „Bobrowiaczek”
- 8) Instytucja Kultury - Gminna Biblioteka Publiczna w Bobrownikach

## 2. ŚRODOWISKO NATURALNE

### 2.1. Położenie i ukształtowanie powierzchni

Gmina Bobrowniki położona jest w województwie kujawsko - pomorskim, powiecie lipnowskim, na prawym brzegu Wisły. Pod względem etnograficznym stanowi część Ziemi Dobrzyńskiej. Należy ona do Obszaru Rozwoju Społeczno - Gospodarczego Powiatu Lipnowskiego. Najbliżej położona stacja kolejowa znajduje się we Włocławku i przez to miasto wiodą drogi łączące Gminę Bobrowniki z przebiegającą nieopodal autostradą A1. Jediną przeprawę przez rzekę w gminie stanowi prom kursujący w okresie od 1 maja do 31 października na linii Nieszawa – Stare Rybitwy – Miszek.

*Rysunek 2.1. Usytuowanie powiatu lipnowskiego oraz gminy Bobrowniki w województwie kujawsko – pomorskim*



Administracyjnie gmina należy do powiatu lipnowskiego, granicząc z następującymi gminami:

- od północy – z gminą Czernikowo powiat toruński
- od zachodu – z gminą Lubanie powiat włocławski, Nieszawa i Waganiec powiat aleksandrowski (granica przez Wisłę)
- od południa – z gminą Fabianki powiat włocławski
- od wschodu – z gminą Lipno powiat lipnowski

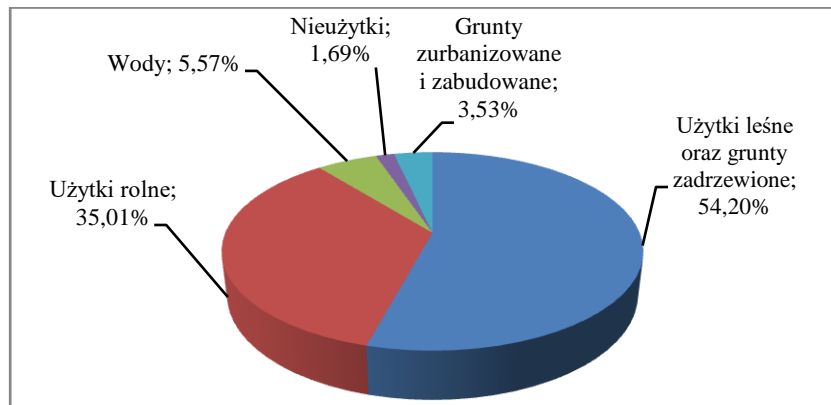
Gmina podzielona jest na 9 sołectw: Białe Błota, Bobrowniki, Bobrownickie Pole, Brzustowa, Stary Bógpomóż, Gnojno, Rachcin, Stare Rybitwy i Polichnowo.

*Rysunek 2.2. Mapa Gminy Bobrowniki*



Powierzchnia gminy wynosi 9.555 ha, w tym użytki rolne stanowią 35 % i zajmują 3.339 ha, a tereny leśne i zadrzewione 54 % i zajmują 5.168 ha. Szczegółowe dane na temat struktury gruntów przedstawiono na wykresie.



**Wykres 2.1. Rodzaje gruntów w gminie Bobrowniki**

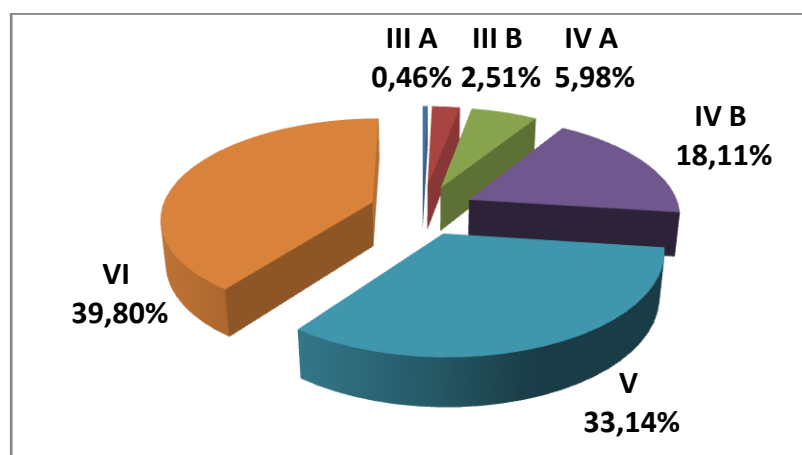
Z powyższych danych wynika, że w gminie dominują grunty leśne, które stanowią 54 % ogółu powierzchni, drugimi pod względem występowania są użytki rolne stanowiące 35 %. Na uwagę zasługuje niewielki odsetek powierzchni gruntów zurbanizowanych i zabudowanych, które stanowią tylko 3,5 % powierzchni gminy i wiąże się to z małą gęstością zaludnienia tego terenu.

## 2.2. Warunki glebowe

Na terenie gminy występują dwa podstawowe typy gleb:

- gleby rdzawe – porośnięte lasami iglastymi
- gleby bielcowe – rozwinęły się z piasków wydmy i pokryw eolicznych w wyniku oddziaływania procesu bielcowania. Wśród ich podtypów przeważają gleby bielcowe typowe.

Na ponad 70 % powierzchni omawianego obszaru występują słabe i bardzo słabe gleby - VI klasa bonitacyjna gleb stanowi aż 39,8 % a klasa V stanowi 33,14 % ogólnej powierzchni gruntów rolnych.

**Wykres 2.2. Klasy gruntów rolnych**

## 2.3. Warunki wodne

Wody powierzchniowe w gminie Bobrowniki to przede wszystkim mająca nieuregulowane i naturalne koryto rzeka Wisła (18 km zachodniej granicy gminy Bobrowniki, od 684 do 702 km biegu rzeki). Według Wojewódzkiego Inspektoratu Ochrony Środowiska (dane z 2009 r.) Wisła

na tym terenie jest rzeką o umiarkowanym stanie ekologicznym jako niespełniająca wymogów dobrego stanu ekologicznego. Do Wisły na terenie gminy uchodzą dwa niewielkie cieki:

- dopływ z Gnojna (długość ciek: 14,47 km, powierzchnia zlewni: 53,99 km<sup>2</sup>) nazywany Grabnianką (wypływa z mokradeł we wsi Lisek, gm. Fabianki), do której uchodzi Doprowadzalnik (ciek między wsiami Stary Bógpomóż i Polichnowo). Następnie Grabnianka łączy się z innym ciekim – Gryską, biorącym swój początek we wsi Stary Bógpomóż i jako Gryśka uchodzi do Wisły w miejscowości Bobrowniki,
- dopływ z Wilczeńca (długość ciek: 9,89 km, powierzchnia zlewni: 24,34 km<sup>2</sup>) nazywany miejscowo Strumykiem wypływa z obniżenia terenu na obszarze wsi Wilczeniec (gm. Fabianki), płynie przez parowę w Rachcinie i uchodzi do Wisły w miejscowości Winduga.

W północnej części Gminy Bobrowniki położone jest Jezioro Brzeźno o powierzchni 20,9 ha i maksymalnej głębokości 7 m (średnia głębokość 3,7 m). Nie posiada ono dopływu ani odpływu. Wojewódzki Inspektorat Ochrony Środowiska w Bydgoszczy nadał zbiornikowi II klasę czystości.

Do celów użytkowych woda pobierana jest z dwóch poziomów wodonośnych: czwartorzędowego, trzeciorzędowego.

## 2.4. Klimat

Na terenie gminy panuje klimat umiarkowany. Średnia roczna temperatura wynosi 7°C, natomiast roczna temperatura dla miesięcy najcieplejszych i najzimniejszych wynosi odpowiednio 17,6°C dla lipca i 4,1°C dla lutego. Roczna suma opadów dla omawianego rejonu osiąga wartość 550mm. Na miesiące letnie przypada największa ilość opadów. Suma opadów od kwietnia do sierpnia wynosi 290mm. Wiatry w tym rejonie mają przeważnie kierunek z sektora zachodniego i południowo-zachodniego. Wiatry zachodnie przeważnie wiążą się z układami wysokiego ciśnienia. Przynoszą one powietrze dość suche, w zimie mroźne, a w lecie i wczesną jesienią bardzo ciepłe.

## 2.5. Ochrona środowiska

Gmina charakteryzuje się bardzo wysokim wskaźnikiem lesistości, wynoszącym około 52 % powierzchni gminy. Obszary leśne są w przeważającej części własnością Lasów Państwowych. Większa część obszarów leśnych gminy to ubogie i piaszczyste siedliska borowe, które sprzyjają rozwojowi drzewostanu sosny zwyczajnej. Obszarami leśnymi gospodarują Lasy Państwowe:

- Nadleśnictwo Włocławek (większa część obrębu geodezyjnego Winduga),
- Nadleśnictwo Dobrzejewice (pozostały obszar Gminy Bobrowniki)

Gmina Bobrowniki wyróżnia się pięknym krajobrazem. 99,6 % powierzchni gminy to obszar chronionych prawem. Większa część gminy leży w Obszarze Chronionego Krajobrazu Niziny Ciechocińskiej. Obszar chronionego krajobrazu jest terenem chronionym ze względu na wyróżniające się krajobrazowo tereny o zróżnicowanych ekosystemach, wartościowe w szczególności ze względu na możliwość zaspokajania potrzeb związanych z masową turystyką i wypoczynkiem lub też istniejące albo odtwarzane korytarze ekologiczne.

Znaczna połać Gminy Bobrowniki należy do Włocławskiej Doliny Wisły ustanowionej dla ochrony wchodzących w skład fauny tego terenu gatunków takich jak bóbr europejski, wydra

europyjska, kumak nizinny, kiełb białopłetwy, boleń, różanka, kózka. Istotnym składnikiem krajobrazu tego miejsca są lasy łągowe. Są tu posiadające znaczną wartość przyrodniczą siedliska typowe dla dolin sporych rzek. Włocławska Dolina Wisły należy do Obszaru Natura 2000. Powierzchnia obszaru Natura 2000 na terenie wynosi 1.060,7 ha.

### 3. DEMOGRAFIA, BEZROBOCIE

#### 3.1. Liczba i struktura ludności

Na terenie Gminy Bobrowniki mieszka 3036 (stan na 31 grudnia 2023 roku) w tym 28 osób zameldowanych czasowo. Miasto Bobrowniki liczy 1.121 mieszkańców, w tym 560 kobiet i 561 mężczyzn, a tereny wiejskie zamieszkuje 1.915 osób, w tym 943 kobiety i 972 mężczyzn.

W roku 2023 na opisywanym terenie liczba urodzeń żywych wyniosła 25 a liczba zgonów to 27, przyrost naturalny był ujemny i wyniósł (-) 2 osób. Współczynnik przyrostu naturalnego równa się (-)0,66‰ i jest to stosunek różnicy między liczbą urodzeń a liczbą zgonów do liczby ludności w badanym okresie wyrażony na 1000 osób.

W 1 półroczu 2023 na teren gminy Bobrowniki napłynęło 19 osób, w tym 2 z zagranicy, a emigrowały 23 osoby. Saldo migracji dla zameldowań stałych wyniosło (-) 4 osoby.

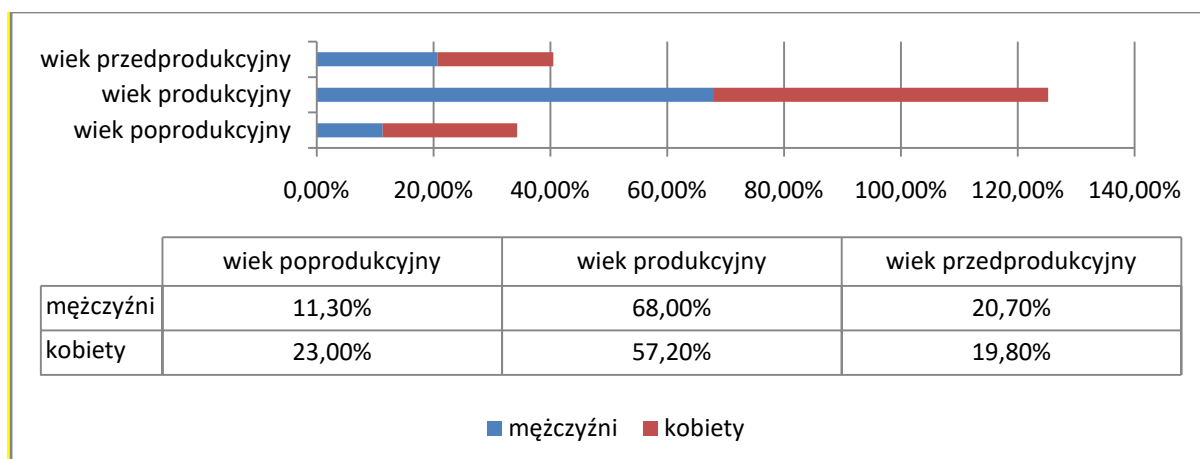
Podstawowe dane, dotyczące ludności gminy przedstawiono w poniższej tabeli.

*Tabela 3.1. Liczba ludności w Gminie Bobrowniki w 2023 roku*

Ludność				Kobiety na 100 mężczyzn	Współczynnik przyrostu naturalnego
Ogółem	Mężczyźni	Kobiety	Na 1 km <sup>2</sup>		
3.036	1.533	1.503	31,77	98,04	(-)0,66

Gęstość zaludnienia 31,77 osób na km<sup>2</sup> i odbiega znacznie od średniej w powiecie lipnowskim, w którym wskaźnik ten kształtuje się na poziomie 64,86 osób na km<sup>2</sup>. Na uwagę zasługuje także większa liczba mężczyzn w populacji gminy.

*Wykres 3.1. Ludność w podziale na wiek przed-, po- i produkcyjny*



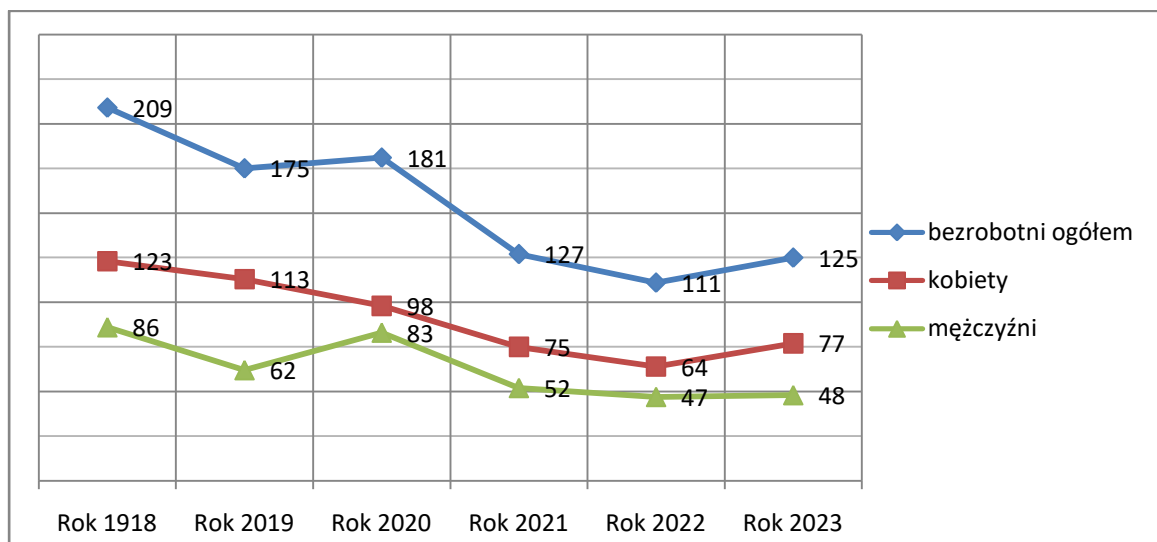
Gminę charakteryzuje bardzo wysoki udział ludności w wieku produkcyjnym, który w omawianym okresie wyniósł 62,7% - na koniec 2022 roku było to 63,4 % mieszkańców. Następną grupą są osoby w wieku przedprodukcyjnym czyli dzieci i młodzież do 18 roku życia i stanowi ona 20,27% - na koniec 2022 roku było to 20,31 %. Najmniejszą grupę czyli 17,1% stanowią osoby w wieku poprodukcyjnym czyli kobiety od 61 lat i więcej i mężczyźni po 65 roku życia. Na koniec 2022 roku odsetek ten wynosił 16,29 %. Z przedstawionych danych wynika, że maleje odsetek mieszkańców w wieku produkcyjnym i przedprodukcyjnym, a zwiększa się w wieku poprodukcyjnym.

### 3.2. Bezrobocie

Liczba bezrobotnych w Gminie Bobrowniki wynosiła na koniec 2023 roku wyniosła 125 osób w tym 77 kobiet. Stopa bezrobocia czyli stosunek liczby osób bezrobotnych zarejestrowanych, jako osoby poszukujące pracy do liczby osób w wieku produkcyjnym wynosi w gminie 6,57%, rok wcześniej było to 5,68%.

Poniżej przedstawiono na wykresie liczbę bezrobotnych z terenu gminy Bobrowniki zarejestrowanych w PUP w Lipnie na przestrzeni ostatnich pięciu lat.

**Wykres 3.2. Zarejestrowani bezrobotni z terenu gminy Bobrowniki w latach 2018-2023 według stanu na dzień 31 grudnia**



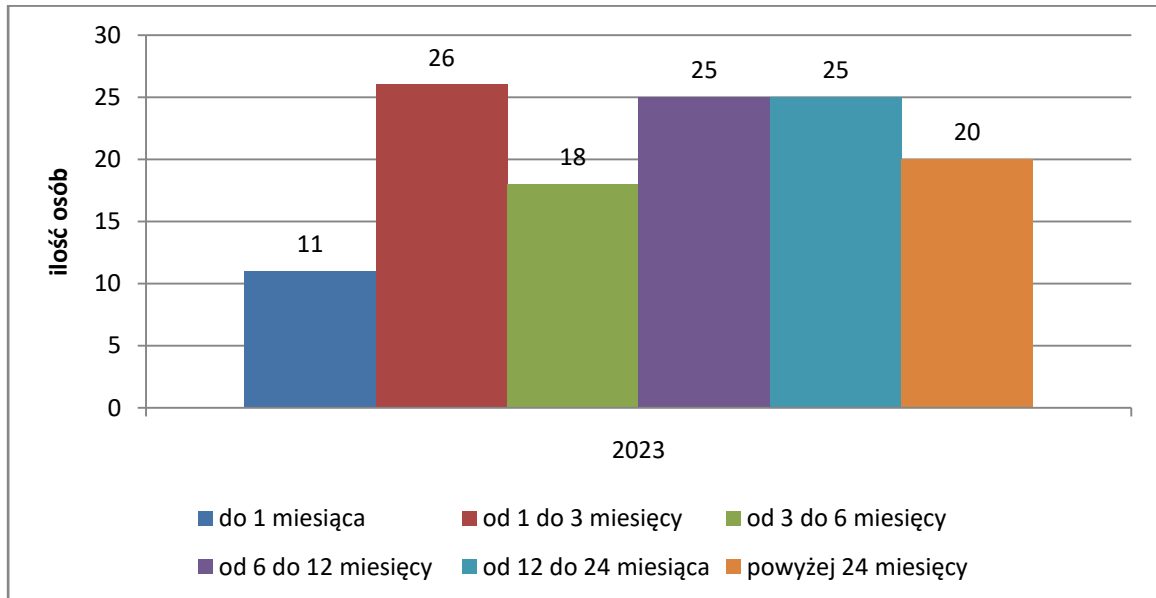
Jak widać na powyższym wykresie liczba bezrobotnych w gminie Bobrowniki ma wyraźny trend malejący, jednak w ostatnim roku widzimy lekki wzrost liczby bezrobotnych.

Poniżej została przeprowadzona analiza bezrobocia na podstawie średnich dla powiatu, uzyskanych z Powiatowego Urzędu Pracy w Lipnie według następujących kryteriów:

- czasu pozostawania na bezrobociu
- wykształcenia zarejestrowanych bezrobotnych
- wieku bezrobotnych

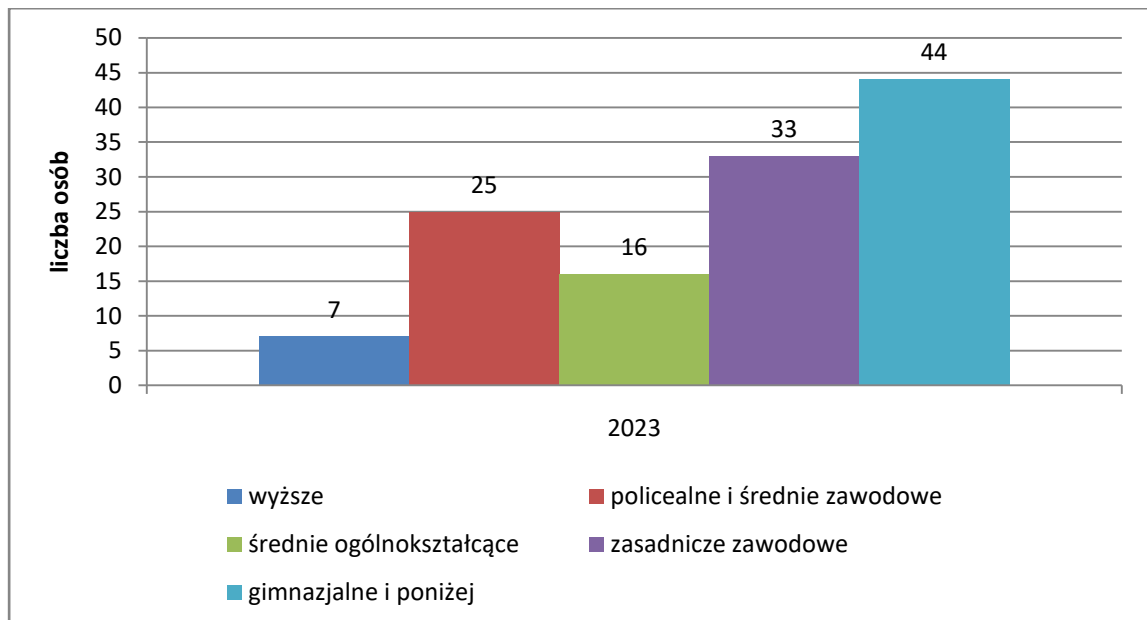
Analizując bezrobocie pod względem czasu pozostawania bez pracy obserwujemy, iż największy odsetek osób bezrobotnych czyli 20,8 % stanowią osoby pozostające bez pracy przez okres od 1 do 3 miesięcy.

**Wykres 3.3. Struktura bezrobotnych według czasu pozostawania na bezrobociu**



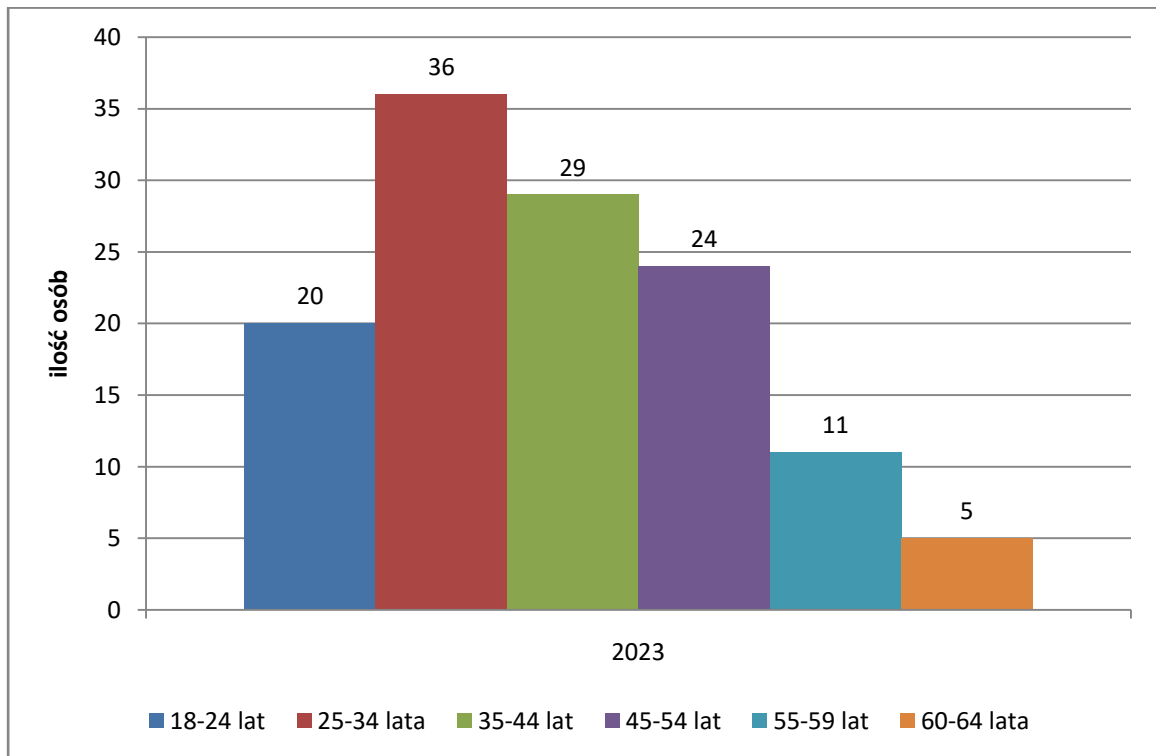
Biorąc pod uwagę kwalifikacje zawodowe osób bezrobotnych można zaobserwować, iż najliczniejszą grupę stanowią osoby z wykształceniem gimnazjalnym bądź niższym (25,2 % bezrobotnych). Najmniej jest bezrobotnych z wykształceniem wyższym.

**Wykres 3.4. Struktura bezrobotnych według wykształcenia**



Struktura wiekowa osób bezrobotnych została przedstawiona na wykresie poniżej.

**Wykres 3.5. Struktura bezrobotnych według wieku**



W gminie obserwuje się podobną tendencję, jak w całym powiecie lipnowskim - największe bezrobocie występuje wśród osób między 25 a 34 rokiem życia - stanowili oni 28,8% ogółu bezrobotnych. Kolejną znaczącą grupą są osoby bezrobotne między 35 a 44 rokiem życia (23,2%).

## 4. BUDŻET GMINY

### 4.1. Bilans dochodów i wydatków budżetowych

Budżet Gminy Bobrowniki na 2023 rok po ostatniej nowelizacji Uchwałą Rady Gminy Bobrowniki nr LXVIII/361/2023 z dnia 21.12.2023 roku wyniósł po stronie dochodów 29 319 205,71zł i po stronie wydatków 31 063 568,28zł.

Zaplanowano deficyt budżetowy w kwocie - 1 744 362,57zł.

Łącznie uzyskano dochody na kwotę 29 003 574,19zł, która stanowiła 98,92% planu rocznego. Dochody bieżące wyniosły 19 072 462,83zł, co stanowi 98,36% planu, a dochody majątkowe 9 931 111,36zł i jest to 100,03% planu rocznego.

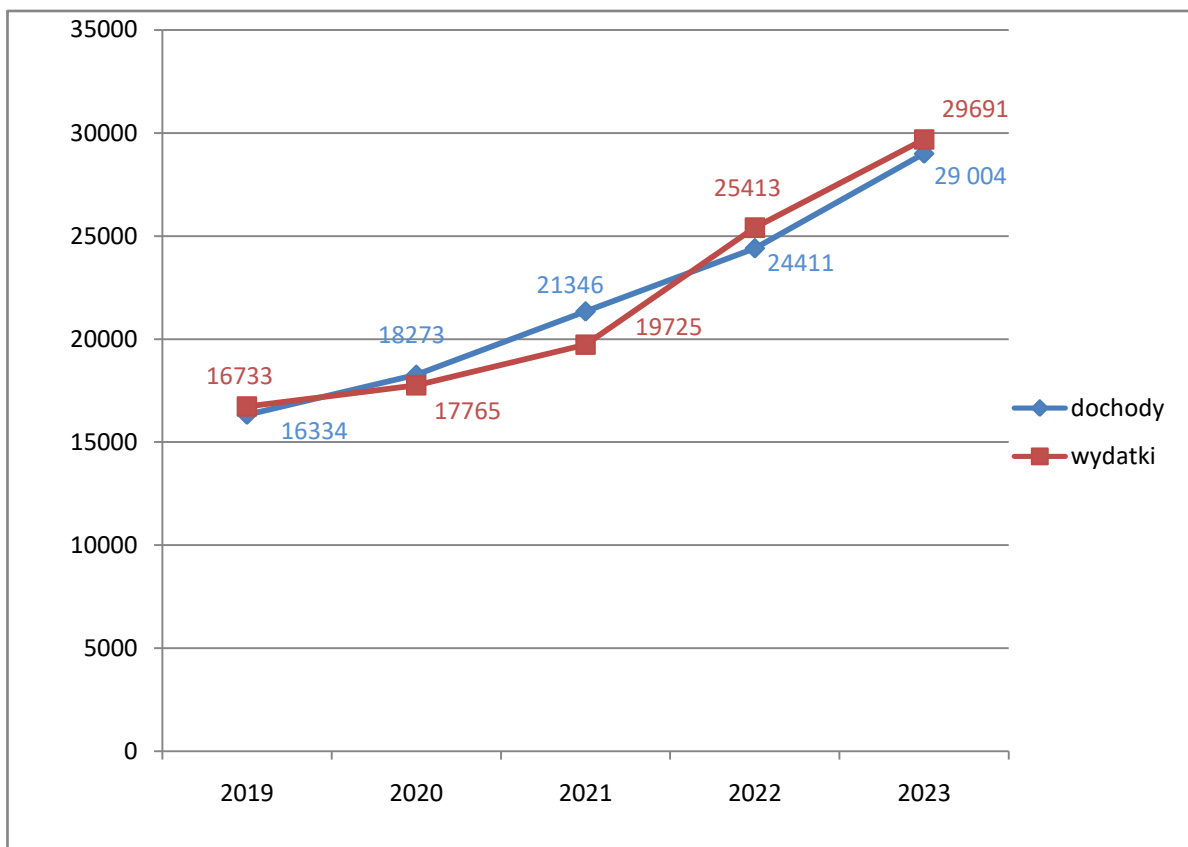
Łącznie wydatki budżetowe w 2023 roku wyniosły 29 690 994,71zł, co stanowi 95,58% planu rocznego, z tym, że w zakresie wydatków bieżących zrealizowano na kwotę 19 059 286,99zł co stanowi 98,83% planu rocznego, a w zakresie inwestycji wydatkowano 10 631 707,72zł, stanowiącą 90,26% planu rocznego.

Po stronie przychodów wystąpiły wolne środki z rozliczeń pozostałe na koniec 2022 roku w kwocie 2 270 362,57zł.

Po stronie rozchodów budżetu zaplanowano spłaty rat kredytów na sumę 526 000,00zł.

Bilans dochodów i wydatków gminy w latach 2019-2023 ilustruje poniższy wykres.

**Wykres 4.1. Porównanie poziomu dochodów i wydatków z budżetu gminy (w tys. zł)**

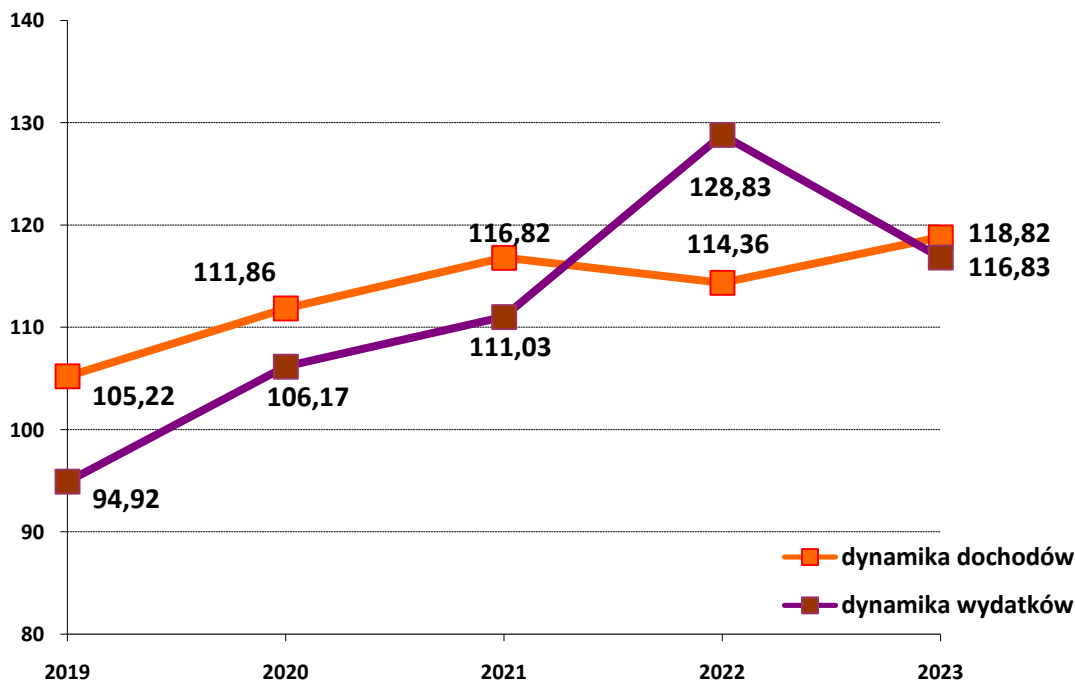


W latach 2019, 2022, 2023 występował deficytowy budżet gminy. Duże nakłady na inwestycje tj. rozbudowa sieci kanalizacyjnej czy przebudowa i termomodernizacja budynku przedszkola, Przebudowa centrum Bobrownik spowodowały przewagę wydatków nad dochodami. W latach 2020 i 2021 zanotowano nadwyżkę budżetową. Rok 2023 zamknął się deficytem w wysokości 687 420,52 zł co stanowiło 2,37% dochodów gminy w tym roku.

Stan wolnych środków z rozliczeń lat ubiegłych na koniec 2023 roku wyniósł 1 056 942,05zł.

Dynamika dochodów i wydatków, czyli ich procentowa zmiana w stosunku do poprzedniego roku została przedstawiona na poniższym wykresie.

Wykres 4.2. Porównanie dynamiki dochodów i wydatków gminy (rok poprzedni = 100)

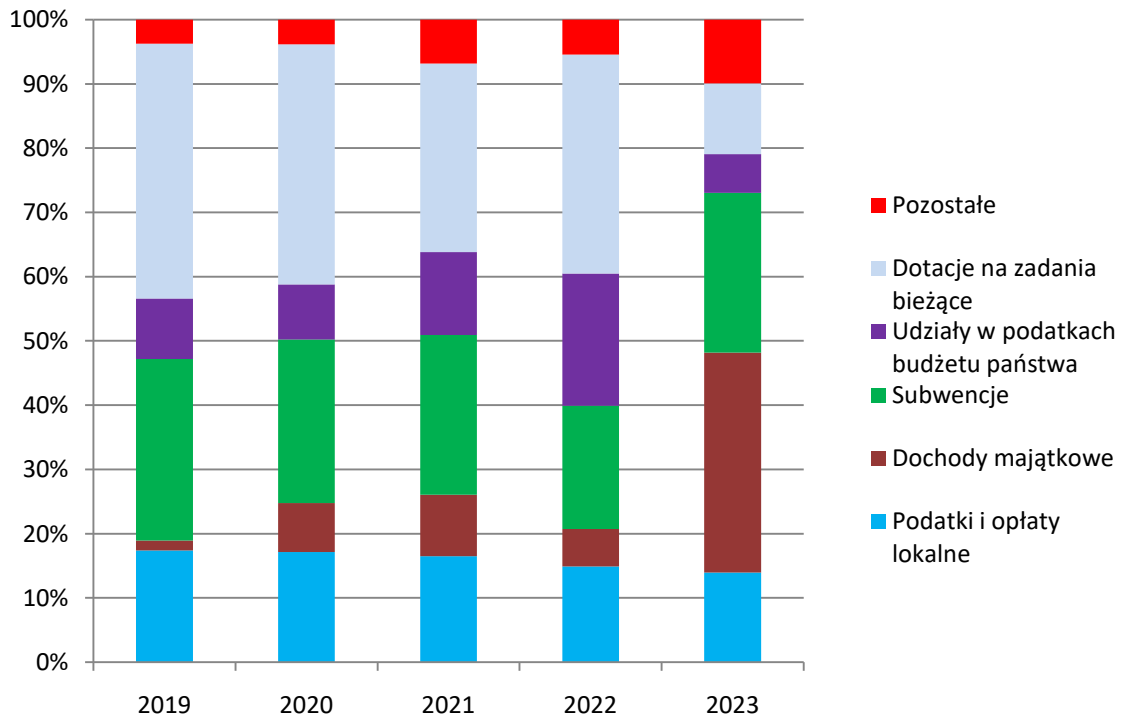


Z wykresu wynika, że dochody budżetu gminy wzrastały w całym rozpatrywanym okresie, z czego największy wzrost zanotowano w 2023 roku, a związane było to z uzyskaniem środków na zadania inwestycyjne. Dynamika dochodów w analizowanym okresie jest dodatnia i waha się pomiędzy 105% i 119%. W latach 2020 - 2023 zostały pozyskane środki na dofinansowania inwestycji realizowanych przez Gminę, co znacząco wpłynęło na obraz wykresu. Wydatki budżetowe również rosły w całym analizowanym okresie z tym, że najwyższy ich wzrost zanotowano w 2022r. Największe wzrosty w analizowanym okresie związane były z dużymi zadaniami inwestycyjnymi realizowanymi w latach 2021-2023.

#### 4.2. Dochody

Poziom i zmiany dochodów budżetu gminy na przestrzeni ostatnich pięciu lat zostały przedstawione poniżej. Strukturę dochodów, czyli udziały poszczególnych składników w dochodach gminy ilustruje poniższy wykres.



**Wykres 4.3. Udziały poszczególnych składników w dochodach gminy**

Zdecydowanie największy udział w dochodach gminy mają dotacje na zadania inwestycyjne i subwencje. Gmina w 2023 r. nie realizowała programu 500+ , który przejął ZUS, stąd spadek wysokości dotacji na zadania bieżące.

Na dochody własne gminy składają się dochody z następujących grup:

- podatki i opłaty lokalne
- dochody z majątku gminy
- udziały w podatkach stanowiących dochód budżetu państwa
- inne dochody.

Udział dochodów własnych gminy w jej łącznych dochodach w poszczególnych latach został przedstawiony w poniższym zestawieniu.

**Tabela 4.1. Dochody ogółem a dochody własne budżetu gminy**

Rok	Dochody ogółem (tys. zł)	Dochody własne (tys. zł)	Procentowy udział
2019	16 334	5 097	31,2%
2020	18 273	5 470	29,9%
2021	21 346	7 186	33,6%
2022	24 411	10 018	41,0%
2023	29 004	8 751	30,2%

Z powyższych danych wynika, że udział dochodów własnych w ostatnich 5 latach stanowił 29,9-41,04% łącznych dochodów budżetowych gminy.

### **Podatki i opłaty lokalne**

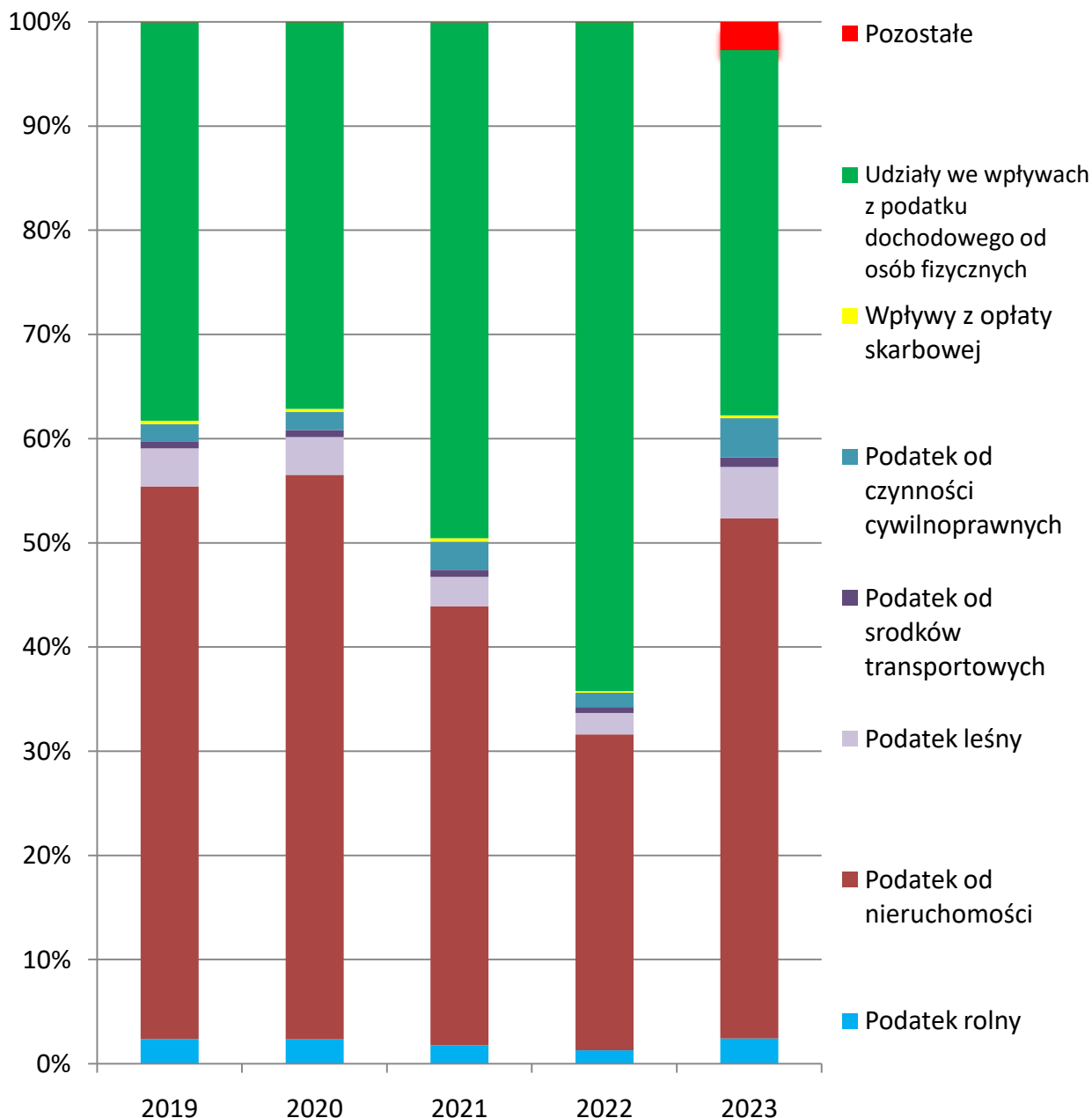
*Tabela 4.2 Udział podatków lokalnych w dochodach ogólnych gminy*

<b>Rok</b>	<b>Dochody ogółem (tys. zł)</b>	<b>Podatki i opłaty lokalne (tys. zł)</b>	<b>Procentowy udział</b>
2019	16 334	2 840	17,4%
2020	18 273	3 134	17,1%
2021	21 346	3 243	15,2%
2022	24 411	3 416	13,99%
2023	29 004	3 933	13,56%

Udział podatków w dochodach gminy w latach 2019-2023 uległ zmniejszeniu z 17,4% do 13,56%. Podczas, gdy łączne dochody gminy w analizowanym okresie wzrosły o 77,57%, to podatki i opłaty lokalne zaledwie o 38,49%. Znaczący wpływ na tę różnicę miały środki zewnętrzne pozyskane na inwestycje.

Znaczenie poszczególnych podatków dla dochodów budżetu gminy przedstawiono na poniższym wykresie.

**Wykres 4.4. Struktura podatków i opłat lokalnych**



W grupie podatków i opłat lokalnych zdecydowanie dominują dochody z tytułu podatku od nieruchomości, których udział we wpływach z tyt. podatków i opłat wynosi 49,9%, oraz udziału gminy we wpływach z podatku dochodowego osób fizycznych, których udział w dochodach podatkowych gminy wzrósł z 35,1%. Zauważyć należy znaczny spadek dochodów z tyt. udziału w podatku dochodowym od osób fizycznych, co miało decydujący wpływ na strukturę dochodów. W ramach podatku od nieruchomości i udziału w podatku dochodowym, przez cały analizowany okres, zdecydowanie większe są wpływy z wpłat od osób fizycznych aniżeli od osób prawnych.

Inne dochody z podatków i opłat lokalnych mają mniejsze znaczenie dla budżetu i łączny ich udział w grupie podatków i opłat lokalnych w 2023 roku stanowił 15%.

**Subwencje****Tabela 4.3. Poziom subwencji w latach 2019-2023 w tys. zł.**

	<b>2019</b>	<b>2020</b>	<b>2021</b>	<b>2022</b>	<b>2023</b>
Część oświatowa subwencji	2 652	2 445	2 655	2 787	3254
Część wyrównawcza subwencji ogólnej	1 781	2 041	2 153	1 725	2215
Część rekompensująca subwencji ogólnej	181	172	139	144	-
<b>Razem - subwencje ogólne z budżetu państwa</b>	<b>4 614</b>	<b>4 658</b>	<b>4 947</b>	<b>4 656</b>	<b>5469</b>
Udział subwencji w dochodach ogółem	28,2%	25,5%	23,2%	19%	19%
Uzupełnienie subwencji ogólnej jako uzupełnienie dochodów gmin	-	-	360	23	1734
<b>Łącznie</b>	<b>4 614</b>	<b>4 658</b>	<b>5 307</b>	<b>4 679</b>	<b>4 679</b>
Udział subwencji w dochodach ogółem	28,2%	25,5%	24,9%	19,2%	24,8%

Subwencje stanowią obok dotacji celowych jedno z głównych źródeł dochodów budżetowych gminy. Mimo tego, że kwota subwencji w latach 2019-2023 wzrosła, jej udział w dochodach ogółem zmniejszył się od 28,2% w 2019 roku do 19% w 2023 roku. W ostatnim roku nie wystąpiła część rekompensująca subwencji ogólnej. W 2023 roku Gmina otrzymała uzupełnienie subwencji ogólnej, jako uzupełnienie dochodów gmin w kwocie 1 733 499,20zł., co jest znaczącym wzrostem do lat poprzednich. Łącznie Gmina otrzymała w 2023r. 7 202 822,2 zł subwencji ogólnej, co stanowi 24,8% dochodu ogółem.

**Dochody z majątku gminy****Tabela 4.4. Struktura dochodów z majątku gminy w tys. zł.**

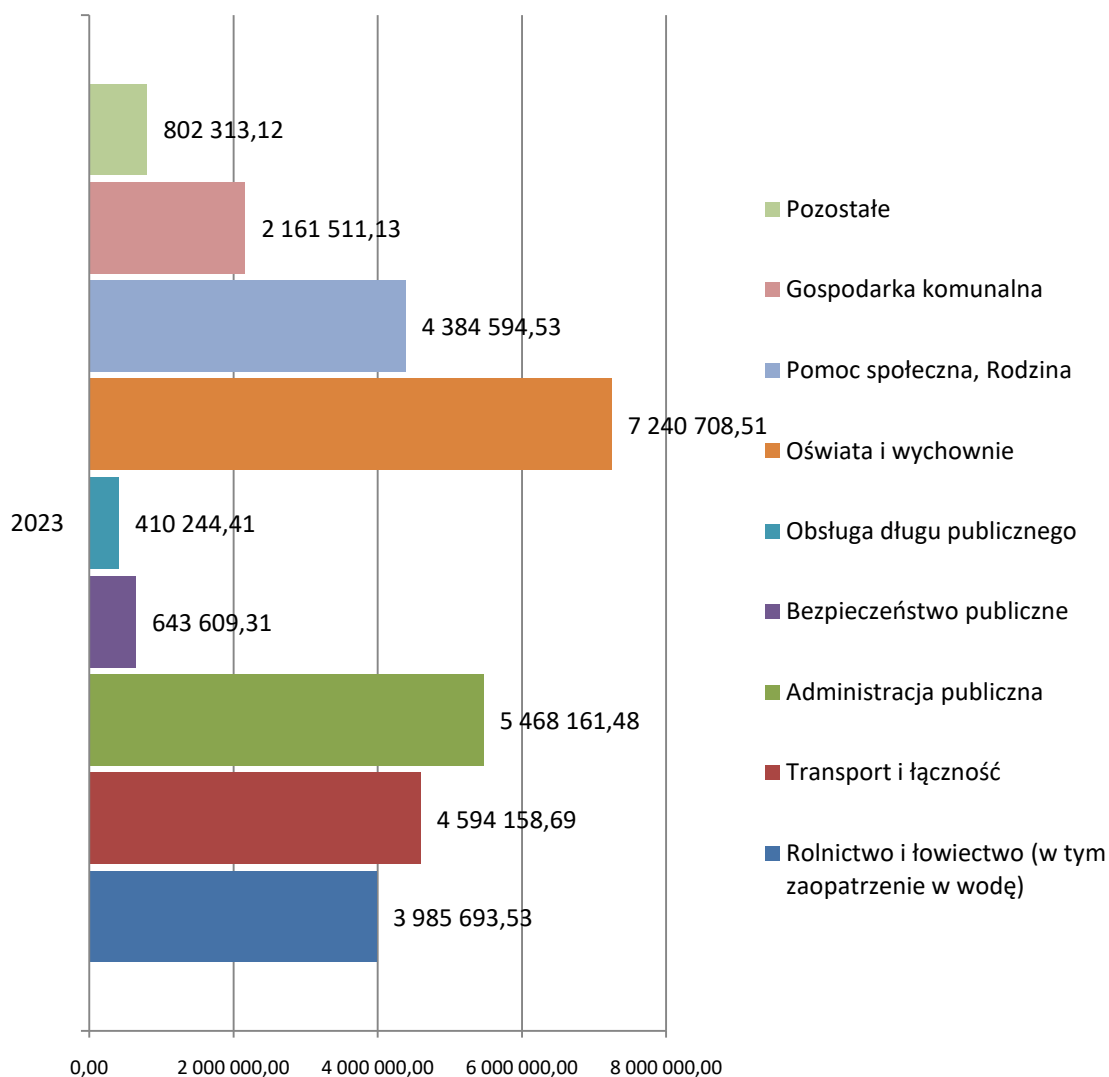
	<b>2019</b>	<b>2020</b>	<b>2021</b>	<b>2022</b>	<b>2023</b>
Dochody z najmu i dzierżawy składników majątkowych	29	27	23	41	59
Sprzedaż mienia i składników majątkowych	99	70	49	25	12
Zarząd, użytkowanie i użytkowanie wieczyste	5	5	5	6	4
<b>Dochody z majątku gminy</b>	<b>133</b>	<b>102</b>	<b>77</b>	<b>72</b>	<b>75</b>
Udział dochodów z majątku w dochodach ogółem	0,7%	0,6%	0,4%	0,3%	0,3%

Dochody z majątku gminy w ostatnich pięciu latach wahały się od 72 tys. zł. w 2022 roku do 133 tys. zł. w 2019 roku, stanowiąc odpowiednio 0,3% i 0,7% łącznych dochodów budżetowych. Stanowią one niewielki odsetek dochodów ogółem.

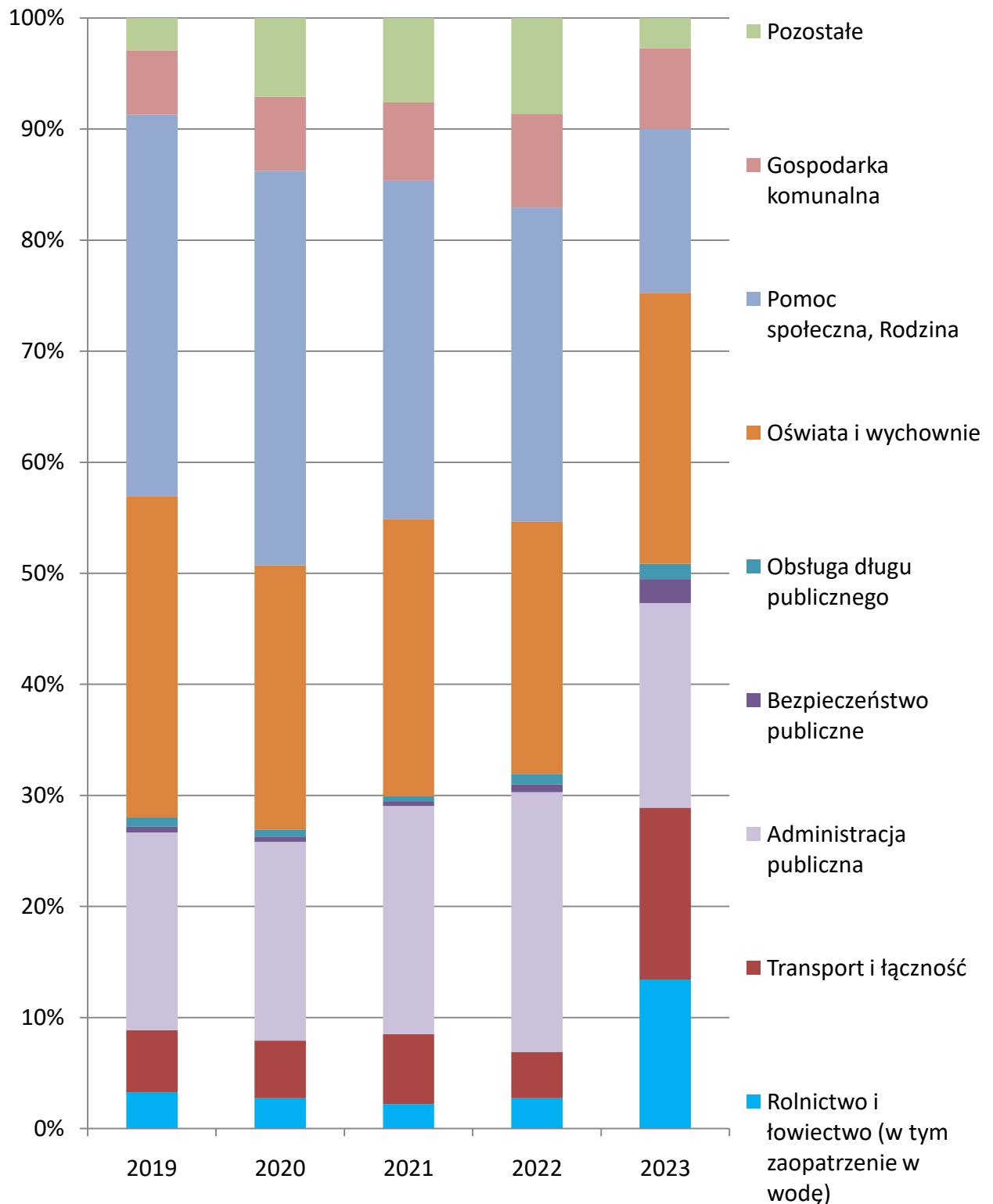
### 4.3. Wydatki z budżetu gminy

Wydatki z budżetu gminy w ujęciu poszczególnych działów zostały przedstawione na poniższym wykresie.

**Wykres 4.5. Wydatki według działów klasyfikacji budżetowej w wydatkach budżetowych w 2023 roku [w zł].**



**Wykres 4.6. Udział wydatków według działów klasyfikacji budżetowej w wydatkach budżetowych ogółem w latach 2019-2023**



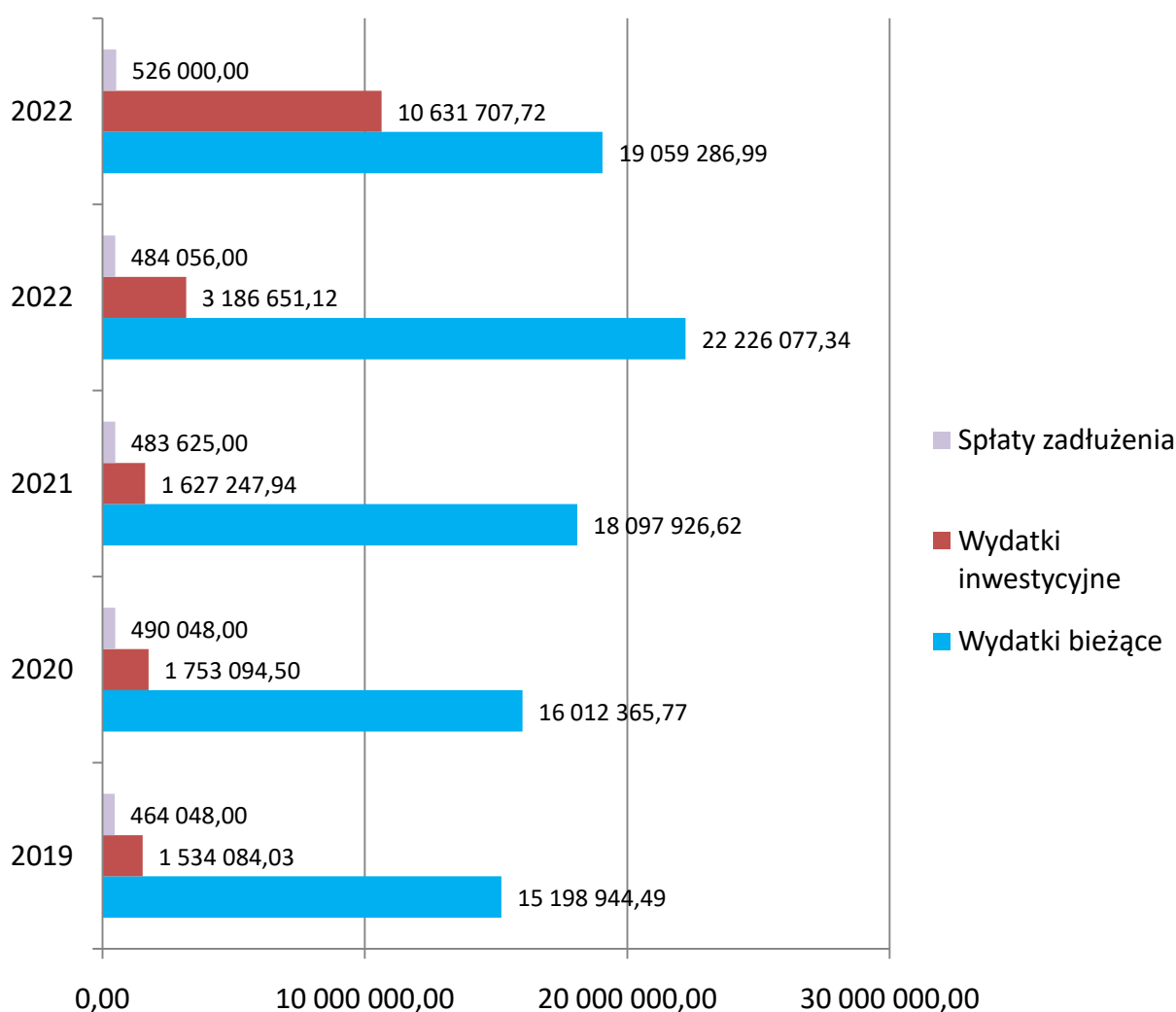
Wnioski wynikające z wyżej zaprezentowanych danych są następujące:

- W latach 2019 - 2022 największy udział w wydatkach Gminy Bobrowniki stanowiły wydatki w działach Pomoc społeczna i Rodzina, w 2022 roku jest to 28,31% wydatków ogółem. Było

to związane z realizacją wypłaty świadczenia 500+ i dodatków do źródeł ciepła. W 2023 roku Gmina nie realizowała wypłaty 500+, stąd zmniejszenie udziału wydatków w tych działach.

- Udział wydatków w dziale Administracja publiczna w 2023 roku w wydatkach ogółem wyniósł 18,4% i zmniejszył się w porównaniu z rokiem poprzednim. Obejmują one koszty biura Urzędu, Gminnego Zespołu Oświaty, Rady Gminy i promocji.
- Duży udział w wydatkach budżetowych działów Gospodarka komunalna, Transport i łączność, oraz Rolnictwo i łowiectwo wynika z realizowanych w tych działach klasyfikacji budżetowej wydatków inwestycyjnych.

**Wykres 4.7. Struktura wydatków i rozchodów gminy w latach 2019-2023**



Udział wydatków inwestycyjnych w budżecie w analizowanym okresie ma tendencję wzrostową, a dla 2023 roku wzrósł znacznie, osiągając poziom 35,81%. Spłata zadłużenia mieści się w przedziale od 456 048,00zł do 526 000,00zł. Łącznie spłaty zobowiązań w 2023 roku, tj. zapłacone raty i odsetki wyniosły 936 244,41zł i jest to 3,23% w stosunku do dochodu ogółem w 2023 roku. Wieloletnia Prognoza Finansowa zakłada osiągnięcie wskaźnika spłat dla całego roku 2023 na poziomie 6,18%, przy dopuszczalnym dla 2023 roku 9,68%.

**Wydatki inwestycyjne Gminy Bobrowniki w 2023 roku**

1. Modernizacja hydroforni w Bobrownikach i pompowni w Polichnowie - 116 211,42zł,
2. Przebudowa sieci wodociągowej w Bobrownikach - 97 000,00zł,
3. Rozbudowa sieci kanalizacyjnej w Bobrownikach - 3 101 362,58zł,
4. Instalacja wiat przystankowych w Bobrownikach i Bobrownickim Polu, koszt: 105 000,00zł,
5. Przebudowa ulic centrum Bobrownik - 2 930 271,16zł,
6. Utwardzenie drogi gminnej w Gnojnie poprzez położenie nawierzchni asfaltowej, koszt 933 849,82zł,
7. Utwardzenie drogi gminnej w Bobrownickim Polu poprzez położenie nawierzchni asfaltowej, koszt 251 690,31zł,
8. Utwardzenie drogi gminnej Stara Rieczna poprzez położenie nawierzchni asfaltowej, koszt 172 587,98zł,
9. Dokumentacja dot. utwardzenia odcinka drogi w Bobrownickim Polu dz. nr 56/3 - 7 995,00zł,
10. Poszerzenie drogi gminnej w Bobrownickim Polu 2 903,50zł,
11. Utwardzenie dróg gminnych (dofinansowanie ze środków funduszu sołeckiego) zakupiono i ułożono na drogach kamień i gruz betonowy za kwotę łączną 150 917,93zł,
12. Modernizacja budynku B Urzędu Gminy poprzez instalację systemu klimatyzacji pomieszczeń - 53 293,09zł,
13. Modernizacja ogrodzenia przy Dziennym Domu Pobytu - 14 447,93zł,
14. Zakup działki gruntowej nr 599 w Bobrownikach - 47 091,00zł,
15. Zakup samochodu do przewozu osób niepełnosprawnych - 200 035,00zł,
16. Zakup zabudowanej działki w centrum Bobrownik - 100 000,00zł,
17. Przebudowa garażu Ochotniczej Straży Pożarnej w Bobrownikach, koszt: 79 906,68zł,
18. Zakup sprzętu ratownictwa dla OSP Bobrowniki - 13 254,55zł,
19. Dofinansowanie zakupu samochodu ratowniczo gaśniczego dla OSP Bobrowniki - 346 695,14zł,
20. Montaż systemu klimatyzacji w Szkole Podstawowej - 49 200,00zł,
21. Modernizacja pomieszczeń Przedszkola Samorządowego w Bobrownikach - 111 000,00zł,
22. Termomodernizacja Przedszkola Samorządowego w Bobrownikach - 1 286 757,56zł,
23. Modernizacja pomieszczeń Klubu Dziecięcego "Bobrowiaczek" - 82 000,00zł,
24. Wydatki związane z planowaną budową sieci kanalizacyjnej na dz. nr 150 - 1 800,00zł,
25. Modernizacja oczyszczalni ścieków - 32 495,00zł,
26. Zakup elektronicznej tablicy informacyjnej - 29 170,40zł,
27. Zakup pojazdu asenizacyjnego - 153 822,00zł,
28. Zakup kosiarki samojezdnej - 20725,12zł,



29. Zakup zbiornika do dystrybucji paliwa - 35 593,01zł,
30. Wydatki związane z planowaną budową wiat i trybun sportowych - 8 241,00zł,
31. Zakup elementów na place zabaw w Bobrownikach, Starym Bógpomorzcu i Rachcinie - 96 390,55zł.

### **Realizacja przedsięwzięć wieloletnich**

Wieloletnia Prognoza Finansowa Gminy Bobrowniki na lata 2023-2035 została podjęta uchwałą Rady Gminy Bobrowniki Nr LIII/287/2022 z dnia 29.12.2022r, ostatnia jej zmiana uchwałą Rady Gminy Bobrowniki Nr LXVIII/362/2023 z dnia 21.12.2023r.

Wieloletnia Prognoza Finansowa Gminy Bobrowniki na lata 2023-2035 sporządzona została na planowany okres spłaty zadłużenia Gminy.

Obejmuje również prognozę długu, zawiera upoważnienia dla organu wykonawczego jednostki do zaciągania zobowiązań z tytułu umów, których realizacja w roku budżetowym jest niezbędna dla zapewnienia ciągłości funkcjonowania jednostki i których płatności przypadają w latach następnych.

Wieloletnia prognoza finansowa jest powiązana z uchwałą budżetową, stąd zmiany uchwały budżetowej, w szczególności wprowadzenie do budżetu wolnych środków z rozliczeń lat ubiegłych i zmiana wysokości deficytu budżetowego wywołały konieczność dokonania zmian w wieloletniej prognozie finansowej.

Wieloletnia Prognoza Finansowa Gminy Bobrowniki na lata 2023-2035 przewidywała w 2023 roku wydatki na realizację przedsięwzięć wieloletnich:

- realizacja projektu "door-to-door" jest zakończona;
- budowa wiat rekreacyjnych i trybun sportowych - realizacja planowana jest w 2024 roku;
- leasing koparko ładowarki - umowa zakończona w 2023 roku;
- wymiana i konserwacja oświetlenia ulicznego - umowa jest kontynuowana i przewiduje jej realizację do 2027 roku;
- program "czyste powietrze" - jest w trakcie realizacji, planowane zakończenie zadania w 2024 r.;
- zakup specjalistycznego wozu bojowego dla OSP Bobrowniki - zrealizowano w 2023 roku;
- przebudowa ulic centrum Bobrownik - umowa została zrealizowana w 2023 roku;
- rozbudowa sieci kanalizacyjnej w Bobrownikach - III etap - umowa została podpisana, zakończenie prac budowlanych przewidziane jest w 2024 roku;

- budowa wiat na terenie PSZOK - realizacja planowana jest w 2024 roku.

Wieloletnia Prognoza Finansowa Gminy Bobrowniki na lata 2023-2035 po zmianach przewidywała w 2023 roku dochody bieżące w wysokości 19 391 346,38zł oraz dochody majątkowe w wysokości 9 927 859,33zł.

Osiągnięte w 2023 roku dochody stanowią 98,92% prognozowanych dochodów na 2023 rok i 98,92% planu rocznego po zmianach uchwały budżetowej.

W zakresie dochodów majątkowych w Wieloletniej Prognozie Finansowej planowane były wpływy z tyt. sprzedaży mienia komunalnego oraz przekształcenia prawa użytkowania wieczystego w prawo własności, a także dofinansowania ze środków zewnętrznych do inwestycji gminnych, w kwocie łącznej 9 927 859,33zł. Dochody te wykonano w kwocie 9 931 111,36zł, co stanowi 100,03% planu rocznego. Na rachunek budżetu wpłynęły środki na modernizację drogi gminnej z budżetu Województwa Kujawsko-Pomorskiego jako częściowa refundacja kosztów modernizacji drogi gminnej w kwocie 374 000,00zł. Dochody ze sprzedaży składników majątkowych 3 252,03zł, sprzedaży nieruchomości 7 250,00zł, przekształcenia prawa użytkowania wieczystego w prawo własności 1 200,00zł. Uzyskano dofinansowanie z programu Rządowy Fundusz Polski Ład na budowę sieci kanalizacyjnej w kwocie 5 577 082,35zł, na przebudowę ulic centrum Bobrownik w kwocie 2 446 079,82zł, a także na termomodernizację budynku Przedszkola Samorządowego w wysokości 1 139 968,28zł. Jako dochód majątkowy zakwalifikowana jest również dotacja do wydatków majątkowych z funduszu sołeckiego za 2022 rok - 34 478,88zł oraz dotacja z Powiatu Lipnowskiego 200 000,00zł.

Wykonane w 2023 roku wydatki wyniosły 29 690 994,71zł i stanowią 95,58% prognozowanych w WPF wydatków na 2023 rok i 95,58% planu rocznego wydatków budżetowych po zmianach.

W zakresie zadań majątkowych wydatkowano kwotę 10 631 707,72zł, która stanowi 90,26% kwoty planowanej w uchwale budżetowej.

Wydatki inwestycyjne opisane są we wcześniejszym punkcie "Realizacja wydatków inwestycyjnych". Zrealizowane w 2023 roku zadania inwestycyjne finansowane były ze środków własnych Gminy i środków zewnętrznych. Dofinansowania zewnętrzne pochodziły Rządowego Funduszu Polski Ład oraz z budżetu Urzędu Wojewódzkiego, Urzędu Marszałkowskiego i Starostwa Powiatowego w Lipnie.

W zakresie zadań bieżących wydatkowano 19 059 286,99zł, co stanowi 98,83% kwoty planowanej w Wieloletniej Prognozie Finansowej i 98,83% planowanych wydatków w uchwale budżetowej po zmianach. Kwota wydatków bieżących jest niższa od zrealizowanych dochodów

bieżących o kwotę 13 175,84zł, przy zakładanej w Wieloletniej prognozie finansowej nadwyżce operacyjnej w wysokości 107 210,05zł.

W zakresie przychodów uzyskano kwotę 2 270 362,57zł, stanowiącą środki z rozliczeń lat ubiegłych i było to 100,00% kwoty planowanej.

W zakresie rozchodów Gmina spłaciła raty kredytów na kwotę 526 000,00zł, co stanowi 100,00% planowanych w 2023 roku spłat.

Odsetek od kredytów zapłacono 410 244,41zł, co stanowi 99,82% planu rocznego. Łącznie spłaty zobowiązań w 2023 roku, tj. zapłacone raty i odsetki wyniosły 936 244,41zł i jest to 3,23% w stosunku do dochodu ogółem w 2023 roku. Wieloletnia Prognoza Finansowa zakłada osiągnięcie wskaźnika spłat dla całego roku 2023 na poziomie 6,18%, przy dopuszczalnym dla 2023 roku 9,68%.

Gmina na koniec roku nie posiadała zadłużenia krótkoterminowego.

Zadłużenie długoterminowe na koniec 2023 roku wyniosło 5 084 432,33zł, co stanowi 17,53% wykonanych dochodów budżetowych.

Jak wynika z powyższej analizy budżet był realizowany zgodnie z ramami określonymi w Wieloletniej Prognozie Finansowej. Dalsza zgodna z W.P.F. polityka finansowa pozwoli zachować dopuszczalne wskaźniki spłaty zobowiązań i wskaźnik zadłużenia.

**Tabela 4.5. Realizacja wydatków z funduszu sołectkiego 2023r.**

L.p.	Sołectwo	Określenie zadania	Przyznana kwota w budżecie Gminy [zł]	Wykonanie wydatków z funduszu sołectkiego [zł]
1	Białe Błota	1. Zakup drobnego gruzu z przeznaczeniem na utwardzenie dróg gminnych na terenie sołectwa Białe Błota	17 160,07	17 159,58
		Razem	<b>17 160,07</b>	<b>17 159,58</b>
2	Bobrowniki	1. Zakup antypoślizgowego podłoża oraz elementów i urządzeń placu zabaw w Bobrownikach.	62 628,00	62 628,00
		Razem	<b>62 628,00</b>	<b>62 628,00</b>
3	Bobrownickie Pole	1. Zakup drobnego gruzu z przeznaczeniem na utwardzenie dróg gminnych w sołectwie Bobrownickie Pole: działka nr 219, działka nr 104, działka nr 280 i działka nr 411.	39 664,00	39 663,76

		2. Zakup lampy solarnej z przeznaczeniem na drogę gminną - działka nr 212 przy przystanku autobusowym w pobliżu adresu Bobrownickie Pole 90.	10 000,00	10 000,00
		Razem	<b>49 664,00</b>	<b>49 663,76</b>
4	Brzustowa	1. Zakup kamienia z przeznaczeniem na utwardzenie drogi gminnej od drogi powiatowej nr 2044C w kierunku wsi Lisek	16 095,40	16 095,26
		Razem	<b>16 095,40</b>	<b>16 095,26</b>
5	Stary Bógpomóż	2. Zakup elementów na plac zabaw w sołectwie Stary Bógpomóż	21 794,54	20 897,70
		Razem	<b>21 794,54</b>	<b>20 897,70</b>
6	Gnojno	1. Zakup lampy solarnej z przeznaczeniem na drogę gminną przy przystanku koło działki nr 374/1	10 000,00	10 000,00
		2. Zakup gruzu z przeznaczeniem na utwardzenie dróg gminnych wskazanych przez Sołtysa i Radę Sołecką.	16 000,00	15 999,50
		3. Zakup wiaty przystankowej	5 000,00	1 788,42
		4. Zakup farb do odświeżenia Sali przy kaplicy	2 067,58	0,00
		Razem	<b>33 067,58</b>	<b>27 787,92</b>
7	Rachcin	1. Remont pomieszczeń w budynku gminnym na działce 119/1.	15 000,00	14 960,36
		2. Zakup gruzu z przeznaczeniem na utwardzenie dróg gminnych (ze wskazaniem dróg przez Sołtysa oraz Radę Sołecką).	10 000,00	10 000,00
		3. Zakup wyposażenia świetlicy wiejskiej w Rachcinie	5 000,00	4 977,81
		4. Zakup urządzeń do siłowni plenerowej	7 702,06	7 503,00
		Razem	<b>37 702,06</b>	<b>37 441,17</b>
8	Stare Rybitwy	1. Zakup gruzu z przeznaczeniem na utwardzenie drogi - działka nr 27.	2 000,00	1 999,83
		2. Zakup lampy z przeznaczeniem na drogę gminną przy przystanku w sołectwie Stare Rybitwy.	10 000,00	10 000,00
		3. Zakup impregnatów, farb do konserwacji elementów placu zabaw w Starych Rybitwach.	1 232,94	1 200,00
		4. Zakup traktorka - kosiarki.	9 000,00	9 000,00
		Razem	<b>22 232,94</b>	<b>22 199,83</b>

		1. Zakup gruzu z przeznaczeniem na utwardzenie dróg gminnych w sołectwie Polichnowo (drogi zostaną wskazane przez sołtysa i radę sołecką).	20 000,00	20 000,00
		2. Zakup barierek zabezpieczających lub przepustów z przeznaczeniem na rowy na działkach 10/1 i 10/2	3 610,76	3 123,46
9	Polichnowo	Razem	<b>23 610,76</b>	<b>23 123,46</b>
		<b>Ogółem Fundusz Sołecki</b>	<b>283 955,35</b>	<b>276 996,68</b>

W 2023 roku zrealizowano rzeczowo wnioski mieszkańców sołectw na realizację zadań ze środków funduszu sołeckiego. Zaplanowane środki wydatkowano w 97,55%.

### **Stan finansów gminy na koniec 2023 roku**

Stan wolnych środków z rozliczeń lat ubiegłych na koniec 2023 roku wyniósł 1 056 942,05zł.

Zadłużenie budżetu na koniec 2023r. wyniosło 5 084 432,33zł (na koniec roku 2022 było to 5 610 432,33zł), w związku z czym wskaźnik zadłużenia Gminy w stosunku do dochodów na koniec 2023 roku wyniósł 17,53% (na koniec 2022 roku było to 22,98%).

Stan środków na rachunku bankowym na koniec 2023 roku:

- rachunek główny budżetu 1 068 908,72zł.

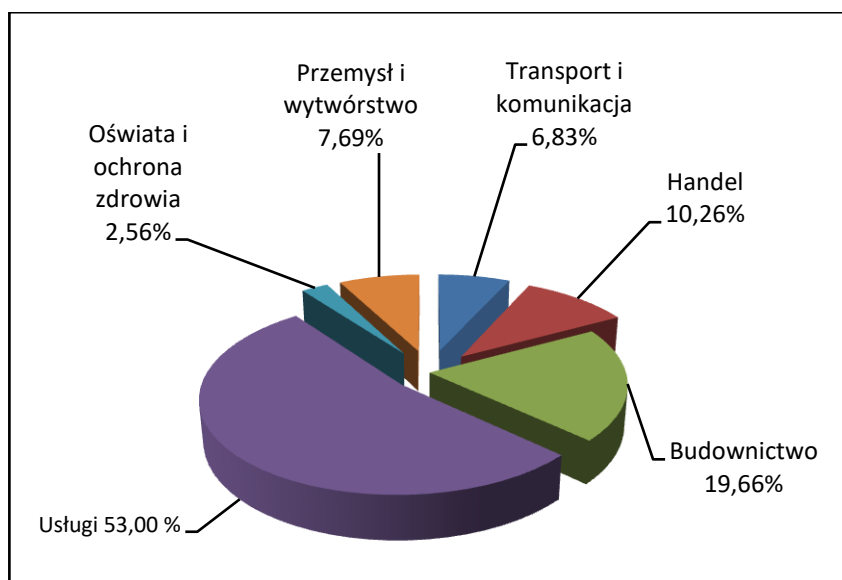
## 5. DZIAŁALNOŚĆ GOSPODARCZA

### 5.1. Podmioty gospodarcze

Według stanu na koniec grudnia 2023 roku, w rejestrze działalności gospodarczej, na terenie Gminy zarejestrowanych było 117 aktywnych podmiotów gospodarczych (osoby fizyczne i prawne, prowadzące działalność gospodarczą) – przed rokiem było to 133 podmioty. Na 1 tys. mieszkańców przypada 38,54 podmiotów gospodarczych. Dwie działalności prowadzone były w formie spółki cywilnej. 29 podmiotów zawiesiło działalność.

W 2023 roku głównym kierunkiem działalności gospodarczej w gminie były usługi 66 jednostek i budownictwo – 30 jednostki, oraz handel 15 jednostek. W formie graficznej struktura podmiotów gospodarczych przedstawia się następująco:

**Wykres 5.1. Struktura podmiotów gospodarczych według branż**



W szczegółowym ujęciu główne kierunki prowadzonej działalności przedstawiają się następująco w tabeli.

**Tabela 5.1. Struktura podmiotów gospodarczych według branż (liczba)**

Podmioty gospodarcze w rejestrze gminy w 2023 roku	
<b>Podmioty gospodarcze razem:</b>	<b>117</b>
Transport, komunikacja	8
Handel	12
Budownictwo	23
Usługi	62
Oświata, ochrona zdrowia	3
Przemysł i wytwórstwo	9

Największym przedsiębiorstwem na terenie Gminy Bobrowniki jest firma mieszcząca się w miejscowości Winduga tj. Firma Produkcyjno - Handlowo - Usługowa „OPLAST – RECYKLING”, której głównym przedmiotem działalności jest produkcja wyrobów z tworzyw sztucznych. Firma specjalizuje się w recyklingu materiałowym tworzyw sztucznych, produkcją i dystrybucją regranulatów i przemiałów tworzyw sztucznych, a w szczególności homopolimeru i kopolimeru polipropylenu (PP).

Najbardziej znaczące zakłady pracy w gminie przedstawiono w poniższym zestawieniu

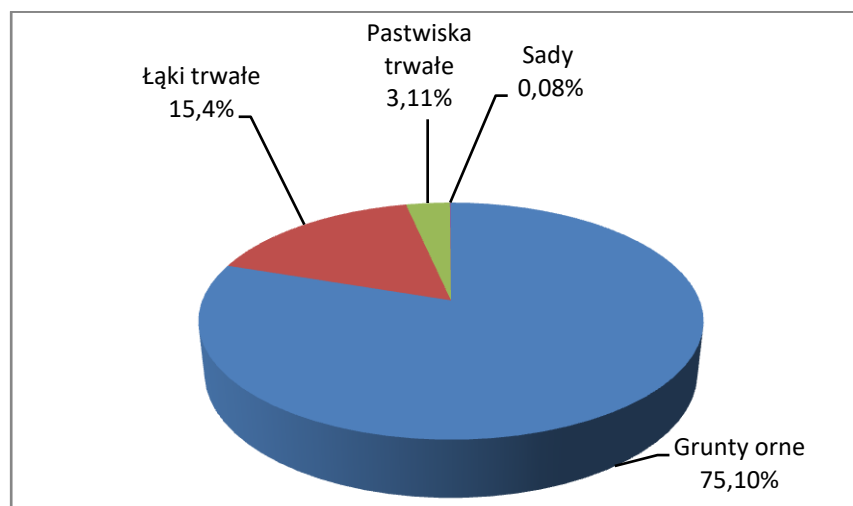
**Tabela 5.2. Największe zakłady pracy na terenie gminy**

Nazwa zakładu	Miejscowość	Przedmiot działalności
F.P.H.U. „OPLAST – RECYKLING”	Winduga	Produkcja wyrobów z tworzyw sztucznych
P.P.H.U. „Fol-Max”	Bobrowniki	Produkcja folii
„MELBUT”	Bobrowniki	Zakład budowlany
P. H. U. „MAG – MAR”	Bobrownickie Pole	Usługi leśne

## 5.2. Rolnictwo

Jak wspomniano we wstępnej części raportu, użytki rolne stanowią 35% powierzchni gminy. Ponad 70 % powierzchni gruntów zajmują gleby klas V i VI, co nie sprzyja osiągnięciu wysokiej wydajności w rolnictwie. Struktura użytków rolnych została zobrazowana na poniższym wykresie.

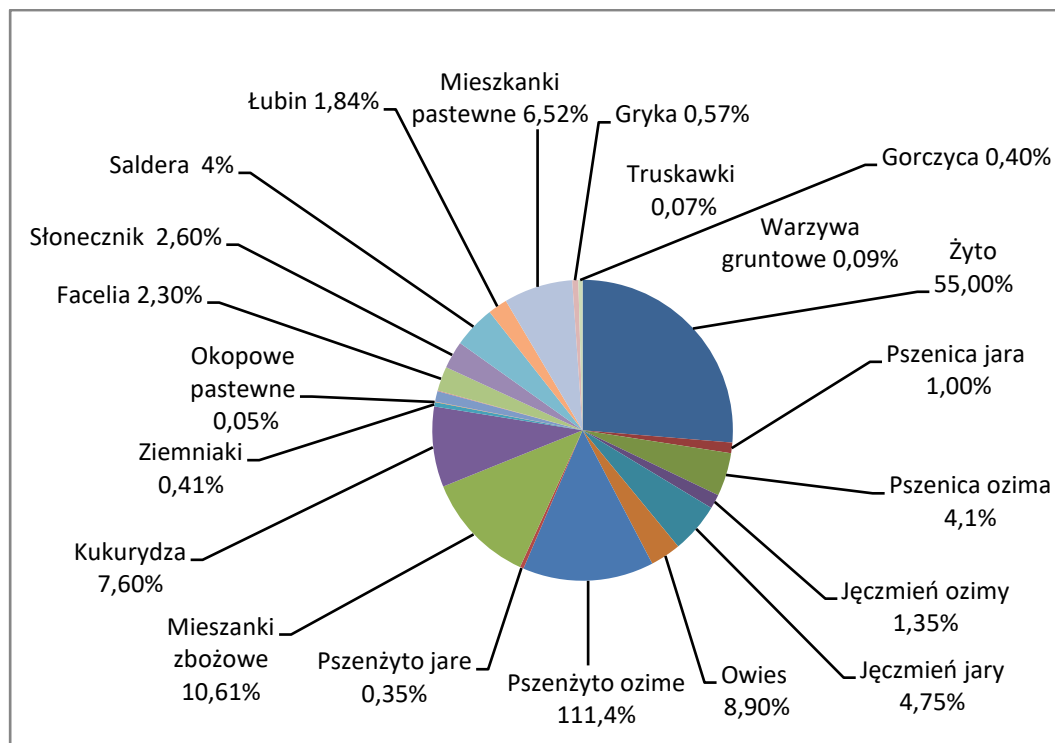
**Wykres 5.2. Struktura użytków rolnych w gminie**



Powyższe dane wskazują na to, że tereny rolnicze w gminie są w większości przeznaczone na grunty orne. Na uwagę zasługuje jednak stosunkowo wysoki odsetek łąk i pastwisk, co umożliwia rozwój hodowli bydła. Sady zajmują tylko 2,1 ha.

Strukturę upraw w gminie obrazuje kolejny wykres.

**Wykres 5.3. Struktura upraw w gminie**



Źródło: strona internetowa Agencji Restrukturyzacji i Modernizacji Rolnictwa link: <https://rejestrupraw.arimr.gov.pl/#> „Powierzchnie upraw w gminach”

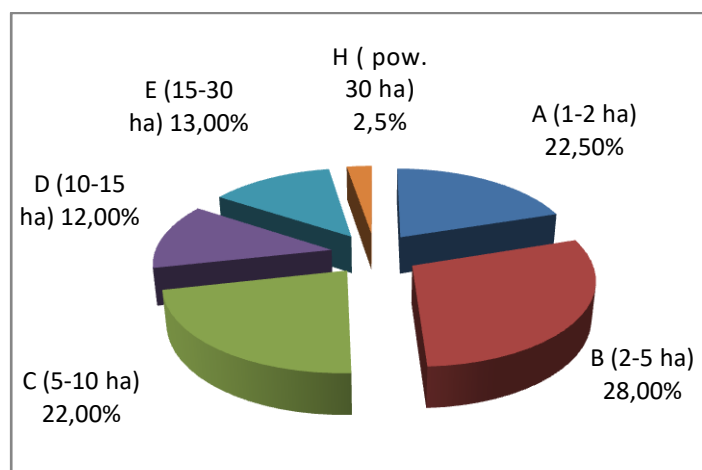
Udział gleb o poszczególnych klasach bonitacyjnych przesądza o strukturze upraw – żyto zajmuje 55 % powierzchni wszystkich upraw, mieszanki zbożowe – 1,61%, kukurydza – 7,60%, pszenica – 6,1 %, pszenżyto – 12,75%, a jęczmień – 6,10%., owies-8,90%.

W produkcji zwierzęcej dominuje chów trzody chlewnej oraz drobiu. Na terenie gminy działa największe w powiecie lipnowskim gospodarstwo rolne zajmujące się produkcją trzody chlewnej. Chlewnie są rozmieszczone w dwóch miejscowościach w Bobrownickim Polu oraz Rybitwach. W 2018 roku gospodarstwo posiadało na stanie około 350 loch a sprzedaż tuczników w omawianym okresie wynosiła 9.500 sztuk. Największe w gminie fermy drobiowe to: działająca na Rybitwach mieszcząca się w 12 kurnikach i posiadająca 180 tysięcy stanowisk oraz w Gnojnie z 5 kurnikami o ilości 3500 sztuk/rok, gęsi (nioski) oraz 20000 sztuk/rok .

Na terenie gminy nie działa żadna lecznica dla zwierząt, aby skorzystać z usług weterynaryjnych należy udać się do ościennych gmin.

Najważniejsze dane na temat wielkości gospodarstw rolnych w gminie zostały przedstawione na kolejnym wykresie.



**Wykres 5.4. Liczba gospodarstw rolnych według powierzchni**

Powyższe informacje wskazują na to, że gospodarstwa małe – o powierzchni poniżej 5 ha, stanowią aż około 50% liczby wszystkich gospodarstw na terenie gminy. Można przypuszczać, że te małe gospodarstwa w znacznej części nie stanowią głównego źródła utrzymania ich właścicieli. Zaledwie 2,5 % gospodarstw posiada więcej niż 30 ha i właśnie takie duże gospodarstwa sprzyjają towarowości prowadzonej działalności.

## 6. MIENIE KOMUNALNE

Podstawowe informacje na temat mienia komunalnego gminy zostały przedstawione w poniższej tabeli.

**Tabela 6.1. Zestawienie gruntów dla wszystkich działek będących własnością Gminy Bobrowniki w obrębie miasta Bobrowniki**

OFU	OZU	Klasa	Powierzchnia [ha]
B			0,1739
Bi			3,7405
Bp			0,9534
Br	R	V	0,0056
Ls	Ls	VI	0,3800
Lzr	Ps	VI	0,2100
N			0,3000
Ps	Ps	III	1,1800
Ps	Ps	IV	0,0800
Ps	Ps	V	0,8600
Ps	Ps	VI	0,2175
R	R	IIIb	0,0140
R	R	IVa	0,2170

R	R	IVb	1,5432
R	R	V	1,8019
R	R	VI	1,0919
S	R	IVb	0,0700
W	Ps	III	0,0300
W	Ł	IV	0,1200
W	Ł	V	0,0100
W	Ł	VI	0,0100
dr			8,7056
Ł	Ł	VI	0,0300
Suma powierzchni:			21,7445

Źródło: Baza danych ewidencyjnych udostępniona przez Starostę Powiatowego w Lipnie - baza danych EWOPIS.

Link: <https://lipno.geoportal2.pl/map/ewopis/ewopis.php>, dostęp dnia 20.03.2024r.

**Tabela 6.2. Zestawienie gruntów dla wszystkich działek będących własnością Gminy Bobrowniki w obrębie Rachcin, Gnojno, Polichnowo, Stare Rybitwy, Stary Bógpomóż, Bobrownickie Pole, Brzustowa, Białe Błota, Winduga (na terenie wiejskim )**

OFU	OZU	Klasa	Powierzchnia [ha]
Ba			0,0108
Bi			0,6631
Br	R	VI	0,2451
Ls	Ls	IV	0,0100
Ls	Ls	V	0,4000
Ls	Ls	VI	2,9100
N			2,2000
Ps	Ps	IV	0,0289
Ps	Ps	V	0,1065
Ps	Ps	VI	1,4775
R	R	IIIb	0,0334
R	R	IVa	0,1849
R	R	IVb	0,0200
R	R	V	0,5544
R	R	VI	7,6710
Tp			0,0646
W	Ps	III	0,0900
W	Ps	IV	0,6306
W	Ps	V	1,8521
W	Ps	VI	1,6800
W	R	IIIa	0,3100
W	R	IIIb	0,2200
W	R	IVa	0,4000
W	R	IVb	0,1300
W	R	V	1,4600
W	R	VI	1,2000

W	Ł	III	1,3100
W	Ł	IV	2,1812
W	Ł	V	2,7300
W	Ł	VI	1,0277
Wp			0,1251
dr			75,9551
Ł	Ł	IV	0,0281
Suma powierzchni:			107,9101

Źródło: Baza danych ewidencyjnych udostępniona przez Starostę Powiatowego w Lipnie - baza danych EWOPIS.

Link: <https://lipno.geoportal2.pl/map/ewopis/ewopis.php>, dostęp dnia 20.03.2024r.

### LEGENDA

Tereny różne – Tr

Grunty pod wodami powierzchniowymi stojącymi – Ws

Grunty pod wodami powierzchniowymi płynącymi – Wp

Grunty pod morskimi wodami wewnętrznymi – Wm

Użytki ekologiczne – E-R, E-Ł, E-Ps, E-Ls, E-Lz, E-Lzr, E-Wp, E-Ws, E-N

Grunty przeznaczone pod budowę dróg publicznych lub linii kolejowych – Tp

Inne tereny komunikacyjne – Ti

Tereny kolejowe – Tk

Drogi – dr

Użytki kopalne – K

Tereny rekreacyjno -wypoczynkowe – Bz

Zurbanizowane tereny niezabudowane lub w trakcie zabudowy – Bp

Inne tereny zabudowane – Bi

Tereny przemysłowe – Ba

Tereny mieszkaniowe – B

Grunty zadrzewione i zakrzewione – Lz

Lasy – Ls

Nieużytki – N

Grunty pod rowami – W

Grunty pod stawami – Wsr

Grunty zadrzewione i zakrzewione na użytkach rolnych – Lzr

Grunty rolne zabudowane – Br

Pastwiska trwałe – Ps

Łąki trwałe – Ł

Sady – S

Grunty orne – R

**Tabela 6.3. Mienie komunalne według grup rodzajowych**

Opis mienia według grup rodzajowych	Rok 2023
	Łączna ilość
<b>II. Obiekty komunalne ogółem: liczba</b>	<b>11</b>
1. Lokale mieszkalne	1
2. Budynki niemieszkalne, budowle	1
3. Obiekty szkolne	2

4. Obiekty przedszkolne	1
5. Gminne biblioteki	1
6. Ośrodki kultury i świetlice	1
7. Ośrodki sportu i rekreacji	4

Tabela 6.4. Dochody z majątku komunalnego

Majątek komunalny	Rok 2023
Środki uzyskane z wynajmu gruntów i mieszkań komunalnych	59 473,74 zł
Sprzedaż mieszkań komunalnych szt.	0
Sprzedaż gruntów komunalnych szt.	0
Sprzedaż gruntów komunalnych ha	0
Opłaty za wieczyste użytkowanie nieruchomości	3 894,00 zł
Środki uzyskane ze sprzedaży gruntów komunalnych i nieruchomości	7 250, 00 zł

## 7. WARUNKI ŻYCIA MIESZKAŃCÓW

### 7.1. Sytuacja mieszkaniowa

Najważniejsze dane dotyczące sytuacji mieszkaniowej w gminie zestawiono poniżej.

Tabela 7.1. Sytuacja mieszkaniowa w gminie

Mieszkalnictwo	Rok 2023
Liczba budynków mieszkalnych ogółem, w tym:	<b>843</b>
– budynki mieszkalne komunalne	0
– budynki mieszkalne prywatne	843
Mieszkania komunalne liczba	2
Mieszkania socjalne liczba	-
Liczba wydanych decyzji o warunkach zabudowy	40
Liczba wydanych decyzji lokalizacji inwestycji ceku publicznego	7
Liczba protokółów z odbioru przyłącza wodociągowego	15
Czynsz za mieszkania komunalne (netto za 1m <sup>2</sup> )	10

Z informacji podanych w tabeli wynika, że:

- Liczba oddawanych do użytku mieszkań pozostaje na bardzo niskim poziomie, co świadczy o długim procesie budowy i o dużym zastoju w tej sferze.
- Gmina nie dysponuje mieszkaniem socjalnymi.

## 7.2. Wodociągi

Sytuacja w zakresie zaopatrzenia ludności w wodę przedstawia się korzystnie. Do sieci wodociągowej podłączonych jest około 99,8% gospodarstw domowych. Istnieją 2 wodociągi grupowe, z których korzysta 17 wsi. Długość sieci wodociągowej wynosi 84,45 km, natomiast liczba przyłączy wodociągowych - 805.

Stacje uzdatniania wody (hydrofarmy) znajdują się w:

- Bobrownikach – 416 m<sup>3</sup>/d
- Bobrownickie Pole – 601 m<sup>3</sup>/d.

W 2023 roku pobór wody z ujęcia w Bobrownikach wyniósł 92 633 m<sup>3</sup>, a na Bobrownickim Polu – 95 446 m<sup>3</sup>. Łącznie pobór wody wyniósł 197 000 m<sup>3</sup>, natomiast sprzedaż – 114 983<sup>3</sup>. Straty w sieci wynoszą 42% i są one spowodowane zużyciem technologicznym oraz poborem wody na potrzeby straży pożarnych i jednostek organizacyjnych gminy a także ubytkami wywołanymi przez awarie.

Zaległości z tytułu opłat za wodę wynosiły na koniec 2023 roku 28 101,46 zł.

## 7.3. Kanalizacja

Kanalizację sanitarną posiada tylko część miasta Bobrowniki tj. ulice: Wyzwolenia, Wiślana, Nieszawska, Basztowa, Rycerska, Władysława Łokietka, Władysława Jagiełły, Książąt Mazowieckich, Grunwaldzka, Senatorska, Plac Wolności, Kościelna, Podgórna. Liczba przyłączy kanalizacyjnych wynosi 134. Aktualnie trwają prace nad przyłączaniem kolejnych nieruchomości, i docelowo mieszkańcy ulic Lipnowskiej, Włocławskiej, Różanej, Chabrowej, Kujawskiej, Wojska Polskiego, Dobrzyńskiej i Broniewskiego również będą objęci kanalizacją sanitarną.

Oczyszczalnia ścieków może przyjąć 200 m<sup>3</sup> nieczystości na dobę. Do oczyszczalni dopływają ścieki z kanalizacji sanitarnej Gminy Bobrowniki, a także dowożone są beczkowozami ścieki z szamb z terenu gminy. Ilość ścieków oczyszczanych kształtuje się na poziomie około 19 tys. m<sup>3</sup>/rok.

Gospodarstwa domowe, które nie mają dostępu do kanalizacji sanitarnej, korzystają z usług Urzędu Gminy oraz firm posiadającej zezwolenie Burmistrza Bobrownik.

## 7.4. Gospodarka odpadami stałymi

Systemem gospodarki odpadami komunalnymi na terenie Gminy Bobrowniki objęte są nieruchomości zamieszkałe. Na dzień 31 grudnia 2023 r. było to 860 nieruchomości, zamieszkujących 2328 osoby. 1476 osób skorzystało z ulgi dla osób kompostujących bioodpady.

**Tabela 7.2. Ilość osób ponoszących opłatę**

<b>Ilość osób ponoszących opłatę:</b>		
<b>Ilość nieruchomości</b>	<b>Obniżona opłata (Kompostowanie bioodpadów) - ilość osób</b>	<b>Razem osób</b>
860	1476	2328

Opłata za gospodarowanie odpadami naliczana jest od liczby osób zamieszkałych na terenie nieruchomości. W 2023 roku miesięczna opłata za odpady segregowane wynosiła: 30 zł od osoby. Ulga dla właścicieli nieruchomości kompostujących bioodpady w kompostowniku przydomowym wynosiła 1 zł. Opłata podwyższona za brak segregacji wynosiła 60 zł. Nieruchomości niezamieszkałe zgodnie z zapisem ustawy z dnia 13 września 1996r. o utrzymaniu czystości i porządku w gminach zobowiązane są do udokumentowania w formie umowy korzystania z usług wykonywanych przez przedsiębiorcę odbierającego odpady komunalne od właścicieli nieruchomości, wpisanego do rejestru działalności regulowanej. Pobierana opłata przeznaczona jest na pokrycie kosztów funkcjonowania systemu gospodarowania odpadami komunalnymi (w skład tej opłaty wchodzi odbiór, transport, utylizacja odpadów oraz utrzymanie Punktu Selektywnej Zbiórki Odpadów w Bobrownikach, koszty administracyjne).

Koszty poniesione w 2023 r. związane z odbiorem, transportem i zagospodarowaniem odpadów komunalnych ze wszystkich nieruchomości zamieszkałych położonych na terenie Gminy Bobrowniki wyniosły 1 028 247,08 zł: W stosunku do właścicieli nieruchomości, którzy spóźniają się z wnoszeniem opłat za gospodarowanie odpadami komunalnymi wysyłane są upomnienia. W roku 2023 wystawiono 232 upomnień z tytułu nie uiszczenia opłat za gospodarowanie odpadami komunalnymi na łączną kwotę 220 816,71 zł oraz 23 tytuły wykonawcze na łączną kwotę 28406,00 zł. Należności z tytułu gospodarowania odpadami komunalnymi w roku 2023 wyniosły 967 078,08 zł.

Usługi w zakresie gospodarki odpadami stałymi świadczy firma wyłoniona w drodze przetargu nieograniczonego (zgodnie wymogami ustawy Prawo zamówień publicznych z dnia 29 stycznia 2004r.) - Usługi Komunalno-Transportowe „NIDES” ul. Włocławska 51, 87-617 Bobrowniki. Dla poszczególnych miejscowości został ustalony z wykonawcą usługi harmonogram wywozu odpadów komunalnych. Harmonogram przewiduje odbiór odpadów selektywnie zebranych jeden raz w miesiącu, odpadów zmieszanych i biodegradowalnych dwa razy w miesiącu, popiół odbierany jest w okresie od 1 października do 30 kwietnia dwa razy w miesiącu, a w okresie od 1 maja do 30 września co osiem tygodni. Firma dobierająca odpady zobowiązana jest do ich zagospodarowania (odbiór, transport, poddanie odzyskowi lub unieszkodliwianiu) zgodnie z Wojewódzkim Planem Gospodarki Odpadami, tj. Region 3 Lipnowsko-Rypiński. Gmina natomiast zobowiązana jest zapewnić osiągnięcie odpowiednich poziomów odzysku odpadów segregowanych oraz ograniczenie masy składowanych odpadów biodegradowalnych. Poziomy wykazywane są w corocznych sprawozdaniach przedkładanych Marszałkowi Województwa i Wojewódzkiemu Inspektorowi Ochrony Środowiska.

Na terenie Gminy Bobrowniki obowiązuje podjęty uchwałą Rady Gminy Bobrowniki Nr XXV/135/2020 z dnia 10 listopada 2020 r. oraz uchwałą nr V/27 2019 Rady Gminy Bobrowniki z dnia 29 stycznia 2019 roku zmieniająca uchwałę w sprawie przyjęcia regulaminu utrzymania czystości i porządku na terenie Gminy Bobrowniki - Regulamin utrzymania czystości i porządku, który określa szczegółowe zasady utrzymania czystości i porządku na terenie gminy. Według zapisów zawartych w regulaminie właściciele nieruchomości zobowiązani są do wyposażenia swoich posesji w urządzenia służące do gromadzenia odpadów komunalnych (pojemniki na odpady zmieszane i popiół) oraz utrzymania tych urządzeń w odpowiednim stanie sanitarnym i porządkowym. Worki do selektywnego zbierania odpadów komunalnych zapewnia firma wywożąca odpady.

W 2018r. został utworzony Punkt Selektywnego Zbierania Odpadów Komunalnych (PSZOK), usytuowany w miejscowości Bobrowniki. PSZOK powstał w ramach projektu grantowego nr RPKP.04.02.00-04-0001/16 pn. „Wsparcie rozwoju Punktów Selektywnego Zbierania Odpadów Komunalnych na terenie województwa kujawsko-pomorskiego w latach 2016-2018” Głównym celem budowy PSZOK-a było: zmniejszenie ilości składowanych odpadów komunalnych, ograniczenie powstawania tzw. dzikich wysypisk śmieci, wyeliminowanie frakcji odpadów zmieszanych, upowszechnienie rozwiązań w zakresie selektywnego zbierania odpadów, poprawa wydajności i efektywności gospodarki odpadami na terenie Gminy Bobrowniki, możliwość uzyskania i wykorzystania właściwości materiałowych i energetycznych pozyskanych odpadów, prowadzenie wspólnych działań informacyjno-edukacyjnych w zakresie prawidłowego gospodarowania odpadami komunalnymi, zwiększenie dostępności do niezbędnej infrastruktury technicznej dla mieszkańców gminy, przyspieszenie realizacji celów tzw. ramowej dyrektywy o odpadach w zakresie zwiększenia poziomu przygotowania do ponownego użycia i recyklingu odpadów, poprawa jakości środowiska, wzrost walorów estetycznych terenu objętego projektem, poprawa jakości życia mieszkańców.

**Tabela 7.3. Ilość odpadów komunalnych zebranych selektywnie w latach 2018 - 2023**

Ilość odpadów komunalnych zebranych selektywnie w latach 2018 - 2023		
Rok	PSZOK	Odebrana z nieruchomości zamieszkałych
2018	10,0400 Mg	204,0800 Mg
2019	19,2800 Mg	205,6000 Mg
2020	31,3510 Mg	268,1400 Mg
2021	59,5600 Mg	294,8600 Mg
2022	73,1800 Mg	466,9800 Mg
2023	106,5000 Mg	440,7400 Mg

Dzięki realizacji projektu mieszkańcy mają zapewnione odpowiednie warunki do oddawania posegregowanych odpadów komunalnych. Z zestawienia widać, że PSZOK spełnia swoją rolę, z roku na rok przyjmowanych jest coraz więcej odpadów.

## 7.5. Energetyka

Istniejący na terenie gminy układ elektroenergetyczny jest wystarczający, lecz dla polepszenia warunków zasilania potrzebna będzie modernizacja istniejących stacji transformatorowych oraz budowa nowych stacji.

## 7.6. Drogownictwo i komunikacja

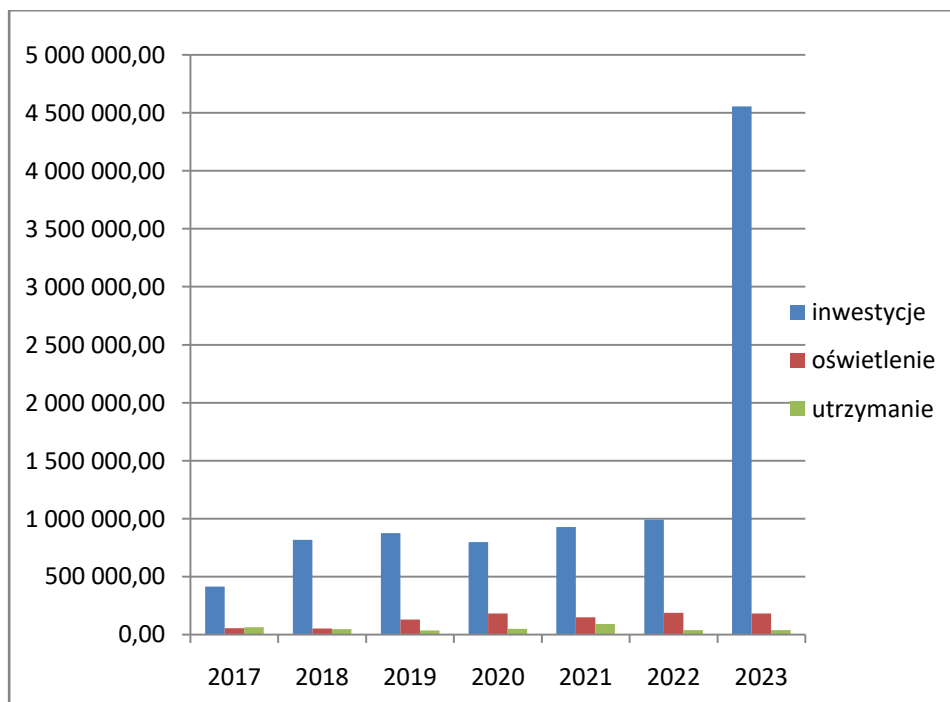
### Drogi

Sieć drogowa o nawierzchni ulepszonej i dobrych parametrach daje szansę szybkiego i bezpośredniego dotarcia do każdej miejscowości, a zatem zwiększa atrakcyjność gospodarczą gminy, a także pozwala na rozwój szerokiej gamy usług dla osób, przemieszczających się przez teren gminy.

W układzie drogowym gminy funkcjonuje 2-stopniowa hierarchia dróg: drogi powiatowe i gminne. W granicach Gminy Bobrowniki znajduje się 39,8 km dróg powiatowych oraz 94,5 km dróg gminnych. Drogi powiatowe są utwardzone w 97%, natomiast spośród dróg gminnych tylko 22,473% (21,237km) stanowią drogi, posiadające nawierzchnię asfaltową. Nawierzchnię z kostki betonowej posiada 1,391km. dróg gminnych.

Skala nakładów na utrzymanie oraz inwestycje drogowe w poszczególnych latach była różna i zależała od aktualnych możliwości finansowych gminy. W ostatnich latach obserwuje się znaczną przewagę nakładów na inwestycje. W roku 2023 na utrzymanie, oświetlenie i inwestycje drogowe wydatkowano z budżetu gminy łącznie 4 555 215,70 zł. Największą pozycją w zakresie inwestycji drogowych stanowi przebudowa centrum Bobrownik.

**Wykres 7.1. Wydatki na drogi lokalne z budżetu Gminy Bobrowniki**





## **Transport autobusowy**

Transport autobusowy jest realizowany przez PKS (połączenia do Włocławka przez poszczególne miejscowości: Bobrowniki, Polichnowo, Rachcin, Nowy Witoszyn, Włocławek) oraz Powiatowy Zakład Transportu Publicznego Lipno (połączenia do Lipna). W ostatnich kilku latach coraz większym problemem staje się zmniejszanie przez przewoźników liczby połączeń z Włocławkiem, co utrudnia przemieszczanie się na tym kierunku. Połączenia do Lipna mają większą częstotliwość.

## **7.7. Usługi dla ludności**

Sieć usług podstawowych w gminie jest wystarczająca. Na terenie Gminy Bobrowniki znajduje się 1 placówka pocztowa – w Bobrownikach. W gminie działa 11 sklepów.

Jedyną instytucją finansową jest Punkt Kasowy Banku Spółdzielczego w Lipnie, znajdujący się przy ul. Plac Wolności w Bobrownikach, który świadczy szeroki zakres usług bankowych.

W Bobrownikach funkcjonuje punkt apteczny oraz niepubliczny zakład opieki zdrowotnej.

Na terenie Bobrownik znajdują się również: centrum ubezpieczeń, paczkomat i myjnia samochodowa.

## 8. POMOC SPOŁECZNA I BEZPIECZEŃSTWO MIESZKAŃCÓW GMINY

### 8.1. Pomoc społeczna

Pomoc społeczna jest instytucją polityki społecznej państwa, mającą na celu umożliwienie osobom i rodzinom przezwyciężenia trudnych sytuacji życiowych, których nie są one w stanie pokonać, wykorzystując własne środki, możliwości i uprawnienia. Zgodnie z obowiązującą ustawą o pomocy społecznej, ośrodki pomocy społecznej zatrudniają pracowników socjalnych jako realizatorów pomocy społecznej.

Gminy Ośrodek Pomocy Społecznej w Bobrownikach znajduje się przy Urzędzie Gminy w Bobrownikach przy ul. Nieszawskiej 10 i obejmuje swoim działaniem teren całej gminy. Pracę wykonuje 7 pracowników: kierownik, 3 pracowników socjalnych, 1 asystent rodziny i 2 aspirantów pracy socjalnej.

Pomoc społeczna udzielana jest na wniosek osoby zainteresowanej oraz z urzędu, a informacje o osobach wymagających pomocy uzyskiwane są z różnych źródeł, na przykład od radnych, szkół, policji, kuratorów, pielęgniarek środowiskowych i z innych instytucji. Na podstawie zgłoszenia, wniosku lub podania pracownicy socjalni przeprowadzają wywiad środowiskowy w terenie, a następnie, po zebraniu niezbędnych dokumentów, określone są przyczyny i problemy dominujące oraz wnioskuje się o udzielenie pomocy w zależności od indywidualnej sprawy.

Pełne zestawienie środowisk objętych pomocą według powodów zawiera poniższa tabela.

**Tabela 8.1. Liczba środowisk objętych pomocą społeczną (według powodów) w 2023 roku**

Powód trudnej sytuacji życiowej	Liczba rodzin	Liczba osób w rodzinach
Ubóstwo	111	268
Sieroctwo	-	-
Bezdomność	-	-
Potrzeba ochrony macierzyństwa	13	71
Bezrobocie	100	247
Niepełnosprawność	30	56
Długotrwała choroba	29	57
Bezradność w sprawach opiekuńczo-wychowawczych i prowadzeniu gospodarstwa domowego, w tym:	22	96
- rodziny niepełne	7	18
- rodziny wielodzietne	7	40
Alkoholizm	1	1
Narkomania	-	-
Trudności w przystosowaniu do życia po opuszczeniu zakładu karnego	0	0
Zdarzenie losowe	1	1

Liczba osób korzystających z pomocy społecznej w gminie jest zmienna. Zjawisko to jest związane przede wszystkim z porą roku i liczbą osób, które otrzymują skierowania z Urzędu Pracy na staże, prace interwencyjne, roboty publiczne i prace społecznie użyteczne. Bezrobocie w Gminie przyczynia się do zubożenia materialnego i powoduje na poziomie rodziny takie negatywne skutki, jak: dezintegracja rodzin, zwiększenie ryzyka zaistnienia patologii życia rodzinnego, brak wiary we własne siły, obniża samoocenę i wyzwała tzw. syndrom „wyuczonej bezradności”.

Poziom wydatków z budżetu gminy na pomoc społeczną w ostatnich 3 latach (2021 - 2023) wynosił: w roku 2021 wyniosły 6.158 186,34 zł. , w roku 2022 wyniosły 7 126 238,81 zł a w roku 2023 wyniosły 3107002,26 W tym samym czasie odpowiednio wzrósł udział wydatków na zadania własne.

**Tabela 8.2. Świadczenia pomocy społecznej w ramach zadań własnych gminy w 2023 roku**

L.p.	Rodzaj świadczenia	Liczba osób	Liczba świadczeń	Koszty (w zł)
1	Zasiłek stały	24	259	157 722 zł
2	Posiłki dla uczniów w szkołach	105	13 005	95 721 zł
3	Zasiłek okresowy	113	856	426 906 zł
4	Zasiłek celowy na żywność	94	167	30000 zł
	Świadczenie rzeczowe na żywność	0	0	0
6	Zasiłki celowe specjalne	5	6	2050 zł
7	Składki na ubezpieczenie zdrowotne od zasiłku stałego	26	169	14022,41 zł
8	Praca socjalna	467	x	x
	<b>Razem</b>	<b>x</b>	<b>x</b>	<b>726421,41 zł</b>

Dane dotyczące udzielonych świadczeń w ramach zadań zleconych gminie zostały zamieszczone w poniższej tabeli.

**Tabela 8.3. Świadczenia pomocy społecznej w ramach zadań zleconych gminie w 2023 roku**

L. p.	Rodzaj świadczenia	Liczba osób	Liczba świadczeń	Koszty (w zł)
1	Składki na ubezpieczenie zdrowotne od świadczeń rodzinnych	14	143	30 333,60
2	Specjalistycznie Usługi Opiekuńcze w miejscu zamieszkania dla osób z zaburzeniami psychicznymi	7	1414	118 947,00
3	Świadczenia wychowawcze	6	6	3 000
4	Dobry start	0	0	0
5	Świadczenia rodzinne i fundusz alimentacyjny i składki na ubezpieczenia emerytalne i rentowe	267	5 165	1 447 986,99
	<b>Razem</b>	<b>x</b>	<b>x</b>	<b>1 600 267,59</b>

Z powyższego zestawienia wynika, że zdecydowana większość funduszy w ramach zadań zleconych, została przeznaczona na świadczenia rodzinne i fundusz alimentacyjny. Na drugim miejscu znalazły się specjalistyczne usługi opiekuńcze.

Przy Gminnym Ośrodku Pomocy Społecznej w Bobrownikach działa Gminna Komisja ds. Rozwiązywania Problemów Alkoholowych i Narkomanii oraz Zespół Interdyscyplinarny.

Przy współpracy GOPS z Caritas we Włocławku otrzymaliśmy żywność unijną dla osób kwalifikujących się do pomocy. Program jest współfinansowany ze środków Europejskiego Funduszu Najbardziej Potrzebującym. Skuteczna realizacja zadań GOPS nie jest możliwa bez współdziałania z władzami samorządowymi, kuratorami sądowymi, Zakładem Ubezpieczeń Społecznych, KRUS-em, służbą zdrowia, Domami Pomocy Społecznej, Schroniskiem dla bezdomnych „Caritas”, szkołami, parafiami, sołtysami i innymi jednostkami oraz osobami prywatnymi, zainteresowanymi losem osób będących w trudnej sytuacji. Współpraca ta pozwala na zintegrowanie działań pomocowych na terenie gminy oraz przyczynia się do uzyskania ciekawych rozwiązań problemów społecznych.

## 8.2. Policja

Gmina Bobrowniki stanowi Rejon nr 8 Rewiru Dzielnicowych Komendy Powiatowej Policji w Lipnie. Rejon ten obsługuje jeden dzielnicowy, który pełni dyżury w Urzędzie Miasta i Gminy Bobrowniki. W roku 2023 na terenie Gminy Bobrowniki popełniono 48 przestępstw, w tym 13 przeciwko mieniu, nie odnotowano przestępstw przeciwko zdrowiu i życiu. Ilość przestępstw na 1000 mieszkańców wynosi 15,81.

## 8.3. Ochotnicza Straż Pożarna Gminy Bobrowniki

Najstarsze stowarzyszenie w Gminie Bobrowniki - Ochotnicza Straż Pożarna w Bobrownikach - zostało utworzone w 1912 r. Wyrasta ono z wielowiekowej tradycji ochrony Bobrownik przed pożarami. Do dziś nieprzerwanie działa na rzecz ochrony życia, zdrowia i mienia. Wśród członków Ochotniczej Straży Pożarnej od początku istnienia są członkowie orkiestry. Orkiestra

Dęta Ochotniczej Straży Pożarnej w Bobrownikach liczy 25 osób, grających pod kierunkiem kapelmistrza. Orkiestra bierze udział w uroczystościach gminnych z okazji świąt państwowych, festynów i innych imprez okolicznościowych. Zapraszana jest również do sąsiednich jednostek OSP w powiecie oraz na przeglądy orkiestr.

Obecnie na terenie Gminy działają 2 jednostki Ochotniczych Straży Pożarnych. Jedna w Bobrownikach, druga w Rachcinie, która funkcjonuje tam od 1932 roku. Jednostka z Bobrownik należy do Krajowego Systemu Ratowniczo-Gaśniczego i składa się z 168 członków, w tym 2 honorowych, 70 kobiet. OSP Bobrowniki w swym gronie ma 2 Młodzieżowe i 2 Dziecięce Drużyny Pożarnicze, zrzeszające po 10 dziewcząt i 10 chłopców. Jednostka OSP Rachcin liczy 20 członków, w tym 2 kobiety. Obie jednostki OSP dysponują własną bazą lokalową w postaci remiz strażackich. Na wyposażeniu jednostek są obecnie 3 samochody bojowe. Taki poziom działania i wyposażenia nie byłby możliwy bez przychylności Rady Gminy i Zarządu, które corocznie w budżecie Gminy na działalność Ochotniczych Straży Pożarnych przeznaczają określoną pulę pieniędzy. OSP zarówno Bobrowniki, jak i Rachcin prowadzi również działania prewencyjne – pokazy dla dzieci i młodzieży (ćwiczenie na wypadek pożaru w szkole, pokaz udzielania pierwszej pomocy, pogadanki). Każdego roku straż bierze udział w ćwiczeniach gminnych i powiatowych. W 2023 roku OSP Bobrowniki brała udział 80 razy w akcjach, w tym 16 razy przy pożarach, 1 alarm fałszywy, pozostałe to miejscowe zagrożenia, natomiast OSP Rachcin uczestniczyła w 22 akcjach. OSP Bobrowniki brała udział w szkoleniach, ponadto sama organizowała szkolenia dla dzieci, młodzieży i dorosłych z udzielania pierwszej pomocy, jak również właściwego zachowania się podczas pożarów osób biorących udział w akcjach ratunkowych. Na terenie gminy znajduje się 2 sale będące w posiadaniu OSP, które są udostępniane na różnego rodzaju imprezy. W remizach udostępniane są również pomieszczenia dla organizacji społecznych.

## 9. SŁUŻBA ZDROWIA

Mieszkańcy Gminy Bobrowniki mają zapewnioną podstawową opiekę medyczną, natomiast dostęp do specjalistycznej opieki zdrowotnej wciąż pozostaje niewystarczający.

Podstawową infrastrukturą zdrowotną na terenie Gminy Bobrowniki jest Niepubliczny Zakład Opieki Zdrowotnej „Medico Plus” w Bobrownikach przy współpracy z Niepublicznym Zakładem Pielęgnacyjno Opiekuńczym Lipno, w tym gabinet stomatologiczny oraz poradnia ginekologiczno – położnicza.

W razie nagłych zachorowań można zgłaszać się do Nocnej i Świątecznej Opieki Zdrowotnej we Włocławku przy ul. Lunewil oraz w Lipnie przy ul. Nieszawskiej.

Na terenie gminy funkcjonuje jeden punkt apteczny mieszczący się przy ulicy Plac Wolności w Bobrownikach.

W Szkole Podstawowej im. Karola Wojtyły w Bobrownikach od 2018 roku istnieje gabinet profilaktyki zdrowotnej.

Informacje dotyczące personelu udzielającego świadczeń w ramach kontraktu z Narodowym Funduszem Zdrowia oddział w Bydgoszczy, zostały zamieszczone w poniższej tabeli.

Tabela 9.1. Wykaz personelu medycznego udzielającego świadczeń w ramach kontraktu z NFZ (w 2023 r.)

<b>Wyszczególnienie</b>	<b>stan</b>
<b>1. Lekarze medycyny ogółem zatrudnieni w placówkach świadczących usługi POZ w tym:</b>	4
a) lekarze ze specjalnością lekarza rodzinnego	1
b) ze specjalnością pediatrii	1
c) specjaliści II stopnia	2
<b>2. Lekarze innych specjalizacji ogółem zatrudnieni na terenie gminy w tym:</b>	1
a) ginekolodzy	1
<b>3. Pielęgniarki i położne środowiskowe zatrudnione na terenie gminy w placówkach POZ na podstawie kontraktu z NFZ</b>	2
<b>4. Pielęgniarki szkolne</b>	1
<b>5. Stomatolodzy</b>	0

Bolączką prawie każdej polskiej gminy jest brak środków na profilaktykę zdrowotną, zwłaszcza wśród dzieci i młodzieży i Gmina Bobrowniki nie jest w tym przypadku wyjątkiem.

Zaangażowanie władz lokalnych, organizacji pozarządowych, służb medycznych, instytucji oświatowych, środków masowego przekazu, a przede wszystkim współdziałanie i współuczestnictwo społeczności lokalnej w to przedsięwzięcie powinno wydatnie przyczynić się do poprawy stanu zdrowia mieszkańców Gminy Bobrowniki.

## 10. OŚWIATA, OPIEKA NAD DZIEĆMI DO LAT 3, KULTURA I SPORT

### 10.1. Przedszkola

Historia wychowania przedszkolnego w Bobrownikach sięga roku 1937. Pierwszego września 1937 r. powstała pierwsza Ochronka dla dzieci w wieku od 3 do 6 lat. Wiedzę na ten temat czerpiemy z Kroniki Przedszkola. Zajęcia dla dzieci odbywały się w pomieszczeniu na ulicy Włocławskiej, udostępnionym bezinteresownie dzieciom przez rodzinę niemiecką. Wraz z wybuchem II wojny światowej działalność Ochronki przechodzi do podziemia. Kolejną bardzo ważną datą w historii placówki wychowania przedszkolnego na naszym terenie to 01.01.1947 r. To wtedy powstało Przedszkole Państwowe. Przedszkole mieściło się w jednej z sal w Szkole na ulicy Kościelnej, gdzie miało swoją siedzibę. Od 01.09.1948 r. Przedszkole zostaje przeniesione do budynku parterowego na ulicy Rynek (obecnie Plac Wolności) obok Remizy Strażackiej. Następną lokalizacją przedszkola to budynek przy ulicy Włocławskiej 10, gdzie zostaje przeniesione przedszkole od 01.09.1973 roku.

Niestety nie zachowały się dokumenty założycielskie przedszkola. Najstarszym dokumentem będącym w posiadaniu gminy jest statut Przedszkola Samorządowego w Bobrownikach z dnia 18.06.1998 r.

Od 01.09.1973 r. do 31.08.2018 r. siedziba przedszkola mieściła się przy ulicy Włocławskiej 10 w Bobrownikach. Natomiast od 01.09.2018 r. na mocy Uchwały Nr XXXV/217/2018 Rady Gminy Bobrowniki z dnia 28.06.2018 r. w sprawie przekształcenia Przedszkola Samorządowego w Bobrownikach poprzez przeniesienie jego siedziby, przedszkole mieści się przy ulicy Kościelnej 5 w Bobrownikach.

Przedszkole Samorządowe w Bobrownikach od 01.09.2019 r. jest przedszkolem wielooddziałowym. W roku szkolnym 2022/2023 do przedszkola uczęszczało 99 dzieci, mieszczących się w 5 oddziałach z podziałem na wiek: 6-latki: 2 oddziały (30 dzieci), 5-latki (23 dzieci), 4-latki (25 dzieci), 3-latki (21 dzieci). W przedszkolu zatrudnionych było 14 nauczycieli, w tym 11 osób w pełnym wymiarze i 3 osoby w niepełnym wymiarze. Łączne zatrudnienie nauczycieli w przedszkolu w roku szkolnym 2022/2023 w przeliczeniu na pełne etaty wyniosło 11,52 etatu. Pracowników obsługi 4 etaty.

Z kolei według stanu na dzień 30 września 2023 r. do przedszkola uczęszczało 95 dzieci do 5 oddziałów, z podziałem na wiek 6-latki: 2 oddziały (26 dzieci), 5-latki (25 dzieci), 4-latki (24 dzieci), 3-latki (20 dzieci). Zatrudnionych jest 12 nauczycieli, w tym 9 osób w pełnym wymiarze i 3 osoby w niepełnym wymiarze. Łączne zatrudnienie nauczycieli w przedszkolu w roku szkolnym 2023/2024 w przeliczeniu na pełne etaty wynosi 9,76 etatu. Pracowników obsługi 4 etaty.

Przedszkole Samorządowe w Bobrownikach usytuowane jest w budynku po byłym Gimnazjum w Bobrownikach im. Ziemi Dobrzyńskiej. Budynek pochodzi z lat dwudziestych XX wieku. Orientacyjny rok budowy części parterowej budynku określony został na rok 1909, natomiast część piętrowa i poddasze nadbudowane zostały w roku 1928 – dokumentacji brak. Dane te zostały ustalone w opracowanej ekspertyzie z lat 80-tych, dotyczącej nadbudowy budynku. Budynek pokryty dachem drewnianym dwuspadowym, krokwiowo-płatwiowym. Pokrycie dachu blacha powlekana, dachówkopodobna. Powierzchnia zabudowy wynosi 351,00 m<sup>2</sup>, powierzchnia użytkowa 578,00 m<sup>2</sup>, kubatura budynku 4 142,00 m<sup>3</sup>.

W 2019 roku w okresie ferii letnich przeprowadzono drugą część inwestycji polegającej na modernizacji pomieszczeń po gimnazjum dla potrzeb przedszkola na kwotę 325 529,33 zł. W jej wyniku na potrzeby przedszkola przeznaczono cały budynek, gdzie w chwili obecnej dzieci mają zapewnionych 5 przestrzennych sal dydaktycznych, jadalnię, szatnie, łazienki i przestronną salę konferencyjną. Przedszkole prowadzi własną kuchnię, która zapewnia całodzienne wyżywienie. Na wprost budynku mieści się ogrodzony parking, który służy rodzicom dzieci oraz pracownikom. Z tyłu budynku znajduje się ogrodzony teren zielony z przeznaczeniem na cele rekreacyjne, położony z dala od ruchliwej ulicy i gwarantujący swobodne i bezpieczne przebywanie dzieci na świeżym powietrzu.

W 2021 roku na terenie rekreacyjnym przedszkola powstało mini boisko do siatkówki plażowej i mini boisko do piłki nożnej dla dzieci. Inwestycja została zrealizowana w ramach programu Urzędu Marszałkowskiego pn. „Kujawsko-Pomorska Mała Infrastruktura Sportowa”. Wartość inwestycji wyniosła 79 995,63 zł, w tym z budżetu Województwa 43,75%, z budżetu Gminy 56,25%.

W 2023 roku w przedszkolu rozpoczęto inwestycję termomodernizacji Przedszkola Samorządowego w Bobrownikach wraz z wymianą poszycia dachowego i montażem paneli fotowoltaicznych na budynku gospodarczym. Wartość inwestycji według planu opiewa na kwotę 1 541 523,00 zł. Inwestycja jest w trakcie realizacji.

Kolejna inwestycja w przedszkolu przeprowadzona w 2023 roku to modernizacja pomieszczeń w Przedszkolu Samorządowym w Bobrownikach. W ramach inwestycji dokonano modernizacji klatki schodowej w budynku przedszkola, wykonano i zamontowano barierki schodowe. Wartość inwestycji wyniosła 111 000,00 zł.

Placówka jest wyposażona w mebelki dostosowane do wieku dzieci: krzeselka, stoliki, wykładziny dywanowe, pomoce dydaktyczne i zabawki, w tym pomoce do zajęć logopedycznych i biblioteczkę przedszkolną. Przedszkole dysponuje również komputerem przenośnym i kolorową kserokopiarką.

Czas pracy przedszkola wynosi 9 godzin dziennie. Jest ono czynne w godzinach 6.30-15.30. Przedszkole funkcjonuje przez cały rok szkolny za wyjątkiem przerw ustalonych przez organ prowadzący. Przerwa wakacyjna została ustalona przez organ prowadzący od 22 lipca do 31 sierpnia każdego roku. Czas pracy przedszkola wynosi w ciągu roku 10 miesięcy i 3 tygodnie. W okresie od 1 lipca do 21 lipca placówka pełni dyżur wakacyjny.

W przedszkolu organizowane są różnorodne uroczystości i imprezy z udziałem rodziców, władz samorządowych i lokalnej społeczności, na przykład: Dzień Matki i Dzień Ojca, Jasełka Bożonarodzeniowe itp.

Kadra pedagogiczna posiada odpowiednie przygotowanie do pracy w przedszkolu, systematycznie się doskonali na studiach podyplomowych, kursach, warsztatach w ramach Wewnątrzszkolnego Doskonalenia Zawodowego.

## **10.2. Niepubliczne Przedszkole „Małe Przedszkole” w Rachcinie**

Na terenie Gminy Bobrowniki funkcjonuje również niepubliczne przedszkole w Rachcinie, prowadzone przez Stowarzyszenie Rozwoju Sołectwa Rachcin. Początkowo placówka ta funkcjonowała jako punkt przedszkolny, który został wpisany do ewidencji szkół i placówek niepublicznych, prowadzonej przez Wójta Gminy Bobrowniki w dniu 25.09.2008 r., a rozpoczął



działalność 01.10.2008 r. Niepubliczny Punkt Przedszkolny „Małe Przedszkole” w Rachcinie z dniem 01.09.2021 r. został przekształcony w Niepubliczne Przedszkole „Małe Przedszkole” w Rachcinie. Średniorocznie do niepublicznego przedszkola w Rachcinie, uczęszczało w 2023 roku, 26 dzieci w wieku od 3 do 6 lat. Do przedszkola w Rachcinie uczęszczają dzieci z terenu gminy oraz gmin ościennych: gminy Fabianki i gminy Lipno.

### 10.3. Szkolnictwo podstawowe

Podstawowe informacje na temat szkolnictwa podstawowego, którego prowadzenie jest zadaniem gminy, przedstawiono w tabeli.

**Tabela 10.1. Podstawowe dane o szkołach w Gminie Bobrowniki za 2023 rok na podstawie SIO wg stanu na dzień 30.09.2022 r. i 30.09.2023 r.)**

Dane	Szkoła Podstawowa
Średnia liczba uczniów ogółem w 2023 roku	209
Średnia liczba nauczycieli w etatach przeliczeniowych	23,67
Budżet szkoły: wydatki ogółem	3 677 904,08
Średnia liczba godz. zajęć rozszerzających ofertę szkoły i finansowanych z budżetu gminy	27
Średnia liczba oddziałów	11
Liczba pomieszczeń do nauczania, w tym:	18
Pracownie przedmiotowe	7
Sala gimnastyczna	1
Koszt utrzymania 1 ucznia	17 597,63

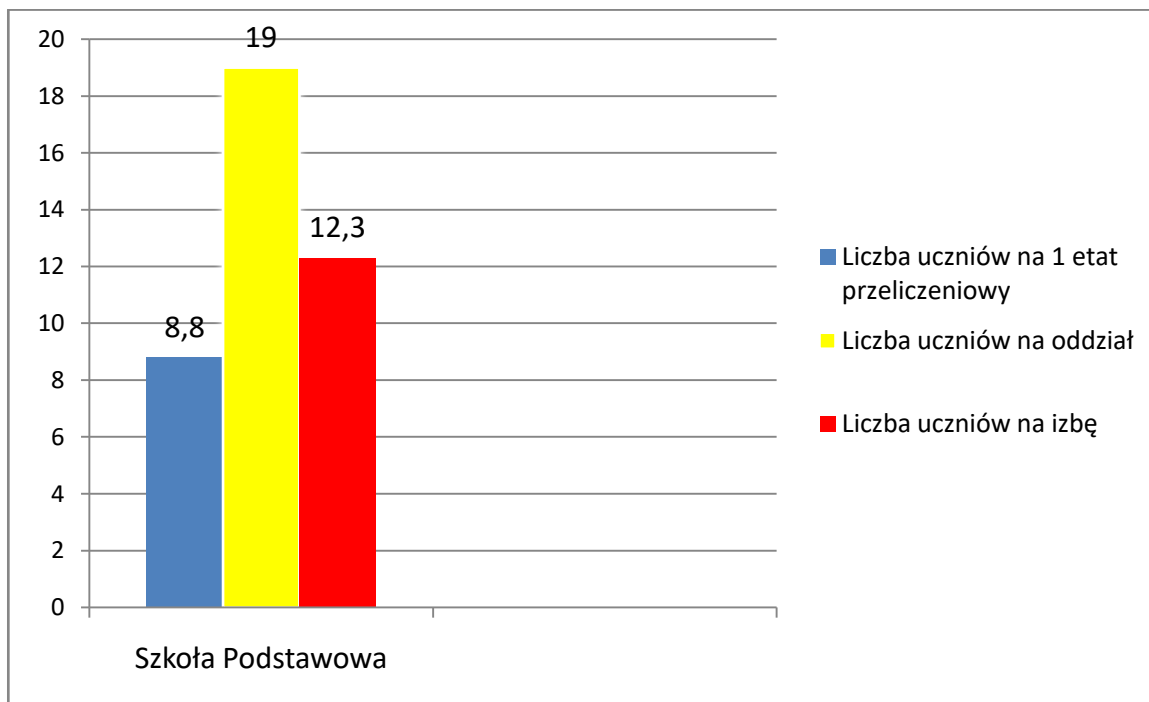
Na początku roku szkolnego 2022/2023 w Szkole Podstawowej im. Karola Wojtyły w Bobrownikach uczyło się 212 uczniów w 11 oddziałach. Łączna liczba nauczycieli w etatach przeliczeniowych wynosiła 23,00. Z kolei w roku szkolnym 2023/2024 do Szkoły Podstawowej uczęszczało 203 uczniów w 11 oddziałach, a łączna liczba nauczycieli w etatach przeliczeniowych wyniosła 25,00 (stan na 30 września 2023 r.). Pracowników administracji i obsługi 6 etatów.

W celu przedstawienia kosztów utrzymania jednego ucznia w 2023 roku w powyższej tabeli przyjęto średnioroczną liczbę uczniów, nauczycieli i oddziałów. Średni roczny koszt utrzymania 1 ucznia jest ściśle uzależniony od wielkości szkoły i wynosi 17,6 tys. zł w Szkole Podstawowej Bobrownikach.

Po wygaszeniu gimnazjum z dniem 31 sierpnia 2019 roku w Gminie Bobrowniki funkcjonuje tylko jedna szkoła.

Liczba uczniów na nauczyciela, jak i na oddział są korzystne z punktu widzenia warunków nauczania. W ujęciu graficznym dane te zostały przedstawione poniżej.

**Wykres 10.1. Liczba uczniów na 1 etat przeliczeniowy, 1 oddział i 1 izbę szkolną w szkole podstawowej w 2023 roku**



### Warunki lokalowe szkół

Poniżej w syntetyczny sposób przedstawiono warunki lokalowe szkoły, znajdującej się na terenie gminy:

#### Szkoła Podstawowa im. Karola Wojtyły w Bobrownikach

Jest to jedyna szkoła podstawowa na terenie gminy. Posiada 17 sal lekcyjnych do nauczania. Szkoła funkcjonuje w budynku oddanym do użytku w 2005 roku. Budynek szkolny wybudowany został w technologii tradycyjnej i jest to budynek jednopiętrowy, częściowo podpiwniczony z dachem o konstrukcji drewnianej, wielospadowej, pokryty blachodachówką. Budynek jest połączony łącznikiem z halą sportową z 2010 roku. Szkoła dysponuje piwnicą, w której urządzona jest szatnia dla uczniów i świetlica. Na parterze budynku znajdują się sale lekcyjne, pomieszczenia administracyjno-biurowe, świetlica i łazienki dla uczniów. Na piętrze mieszczą się sale lekcyjne i łazienki. W łączniku usytuowana jest jadalnia wraz z kuchnią, stanowiące punkt wydawania posiłków.

Na terenie przy szkole umiejscowiony jest kompleks boisk sportowych wraz z bieżnią oraz zagospodarowane tereny zielone i parking. W 2017 roku dobudowany został wiatrołap, a na terenie bezpośrednio przylegającym do szkoły urządzono plac zabaw i usytuowano siłownię zewnętrzną.

W okresie ferii letnich roku szkolnego 2019/2020 wykonano wejście do szkoły od strony boiska, co wiązało się z podziałem sali humanistycznej na dwa pomieszczenia: świetlicę i wiatrołap, przeniesieniem kącika sanitarnego, budową schodów i położeniem tynków szlachetnych.

Szkoła dysponuje multimedialną salą językową wyposażoną w 20 stanowisk i tablicę interaktywną. W 2019 roku szkoła wzbogaciła się o 24 notebooki Acer Spin oraz wózek - szafę na laptopy o łącznej wartości 59 200 zł. Sprzęt został zakupiony i przekazany nieodpłatnie szkole przez Gminę Bobrowniki w ramach projektu „Podniesienie kompetencji cyfrowych mieszkańców województw: kujawsko-pomorskiego i łódzkiego” ze środków Programu Operacyjnego Polska Cyfrowa na lata 2014-2020.

Warunki lokalowe szkoły podstawowej w zakresie wyposażenia uległy poprawie również w wyniku realizacji przez Gminę Bobrowniki projektu „Kompetencje kluczowe przyszłością” z Regionalnego Programu Operacyjnego Województwa Kujawsko-Pomorskiego na lata 2014-2020 z Osi priorytetowej 10.00 Innowacyjna edukacja, Działanie 10.02. Kształcenie ogólne i zawodowe, Poddziałanie 10.02.02 Kształcenie ogólne. Budżet projektu wyniósł 615 277,73 zł. Okres realizacji projektu: 01.09.2019 r. – 30.06.2021 r.

W 2019 roku w związku z realizacją projektu zakupiono m.in. 6 tablic interaktywnych, 6 projektorów, 6 zestawów głośnikowych do tablic, drukarkę, urządzenie wielofunkcyjne, 5 radioodtwarzaczy, 3 laptopy na łączną kwotę 47 970 zł. Wyposażono szkołę w pomoce dydaktyczne na kwotę 119 410,44 zł.

W 2020 roku w związku z wystąpieniem na terenie kraju zagrożenia koronawirusem COVID-19 i koniecznością prowadzenia przez szkoły nauki w formie zdalnej, szkoła podstawowa została wyposażona w 32 notebooki, które zostały zakupione przez gminę ze środków Programu Operacyjnego Polska Cyfrowa na lata 2014-2020 Osi Priorytetowej nr 1 w ramach projektów grantowych: „Zdalna szkoła i Zdalna szkoła +-wsparcie Ogólnopolskiej Sieci Edukacyjnej w systemie kształcenia zdalnego”. Wartość projektów wyniosła 89 544 zł.

Na terenie szkoły zainstalowany jest monitoring wizyjny wewnętrzny i zewnętrzny, który w roku szkolnym 2019/2020 został rozbudowany. Wartość inwestycji wyniosła 31 205,72 zł.

W 2018 roku w Szkole podstawowej został oddany do użytku gabinet profilaktyki zdrowotnej, w którym udzielane są świadczenia profilaktycznej opieki zdrowotnej przez higienistkę szkolną.

W 2023 roku przeprowadzono inwestycję polegającą na montażu systemu klimatyzacji w pomieszczeniach szkolnych. Wartość inwestycji wyniosła 49 200,00 zł. W tym okresie dokonano również wymiany grzejników w 11 salach dydaktycznych.

#### **10.4. Klub Dziecięcy**

W 2018 roku po raz pierwszy na terenie gminy Bobrowniki została powołana do życia forma opieki nad dziećmi w wieku do lat 3 pod nazwą: Klub Dziecięcy „Bobrowiaczek” z siedzibą przy ulicy Włocławskiej 10 w Bobrownikach. Klub został utworzony na mocy Uchwały Nr XXXV/212/2018 Rady Gminy Bobrowniki z dnia 28 czerwca 2018 r. w sprawie utworzenia Klubu Dziecięcego „Bobrowiaczek”, dla którego organem prowadzącym jest Gmina Bobrowniki oraz nadania mu statutu. Klub rozpoczął swą działalność 1 września 2018 roku i zorganizowany był początkowo na 10 miejsc. W dniu 16 lipca 2019 r. Rada Gminy Bobrowniki podjęła Uchwałę Nr IX/51/2019 zmieniającą uchwałę w sprawie utworzenia Klubu Dziecięcego „Bobrowiaczek”, dla którego organem prowadzącym jest Gmina Bobrowniki oraz nadania mu statutu, na podstawie której liczbę miejsc w Klubie zwiększono do 16.

W 2019 roku Gmina Bobrowniki kontynuowała realizację projektu „Godzimy życie zawodowe i rodzinne w Gminie Bobrowniki” w ramach Regionalnego Programu Operacyjnego Województwa Kujawsko-Pomorskiego na lata 2014-2020, z Osi priorytetowej 8, Działanie 8.4 i Poddziałanie 8.4.1. Na ten cel pozyskano kwotę 334 027,57 zł.

Ponadto w związku ze zwiększeniem liczby miejsc w klubie dziecięcym wykorzystano w 2019 roku dotację z Programu „Maluch+” w wysokości 17 672,72 zł.

W 2023 roku w Klubie Dziecięcym „Bobrowiaczek” przeprowadzona została inwestycja polegająca na przebudowie pomieszczeń na potrzeby klubu dziecięcego. W jej wyniku powstała przestronna sala konferencyjna na piętrze budynku. Wartość inwestycji wyniosła 82 000,00 zł.

## **10.5. Biblioteki**

Na terenie gminy działa Gminna Biblioteka Publiczna w Bobrownikach. Mieści się w budynku A Urzędu Gminy w Bobrownikach i zajmuje powierzchnię 40 m<sup>2</sup>. Stan księgozbioru wynosi około 8213 woluminów. W bibliotece zarejestrowanych jest około 202 czytelników, z czego 174 aktywnie wypożyczających. W 2023 roku zanotowano 2481 wypożyczeń. Zatrudniona jest tu 1 osoba - dyrektor na pełen etat. Księgowość Biblioteki realizuje Urząd Gminy Bobrowniki.

Biblioteka udostępnia „Katalog On-line”, za pomocą którego można sprawdzić dostępność książek i czytelnicy po zarejestrowaniu się na stronie mogą sprawdzić swoje wypożyczenia, rezerwować i zamawiać książki. Prowadzi także usługę "Książka na telefon", którą kieruje do osób starszych, niepełnosprawnych lub posiadających uzasadnione utrudnienie w dojeździe do lokalu biblioteki. Biblioteka od 2018 roku uczestniczy w projekcie dla przedszkolaków realizowany w ramach ogólnopolskiej kampanii „Mała książka-wielki człowiek” rozpoczął się we wrześniu 2018r. Akcja ma zachęcić rodziców do odwiedzania biblioteki i codziennego czytania z dzieckiem. Dzieci w wieku 3-6 lat, które przyjdą do biblioteki, otrzymają w prezencie Wyprawkę Czytelniczą, a w niej: książkę „Pierwsze wiersze dla...” oraz Kartę Małego Czytelnika. Za każdą wizytę w bibliotece zakończoną wypożyczeniem minimum jednej książki z księgozbioru dziecięcego Mały Czytelnik otrzyma naklejkę, a po zebraniu dziesięciu zostanie uhonorowany imiennym dyplomem. Biblioteka organizuje również różne okolicznościowe konkursy, wieczory baśni i wystawki książek.

## **10.6. Pozostała działalność społeczna i kulturalna**

Na terenie Gminy Bobrowniki działały na koniec 2023r. trzy Koła Gospodyń Wiejskich oraz trzy Koła Kobiet w następujących sołectwach: Bobrowniki, Bógpomóż, Polichnowo, Rachcin, Gnojno. Liczyły łącznie 70 członkiń. Aktywność społeczna Pań z Kół Kobiet przejawia się przede wszystkim w kultywowaniu tradycji, rozwijaniu różnych form przedsiębiorczości wśród kobiet, organizacji imprez okolicznościowych, promocji Gminy Bobrowniki na zewnątrz.

## **10.7. Sport**

Aktywność sportowa jest jednym z priorytetów działalności szkół, klubów sportowych i samorządu gminnego.

Uczniowie Szkoły Podstawowej im. Karola Wojtyły w Bobrownikach mają możliwość uczestnictwa w programie „Szkolny Klub Sportowy”. Jest to program Ministerstwa Sportu i Turystyki mający na celu umożliwienie podejmowania dodatkowej, pozalekcyjnej aktywności fizycznej realizowanej w formie zajęć sportowych i rekreacyjnych pod opieką nauczyciela prowadzącego zajęcia wychowania fizycznego w danej szkole.

Zajęcia są prowadzone dwa razy w tygodniu dla każdego uczestnika w 60-minutowych jednostkach ćwiczebnych w dwóch grupach.

Operatorem wojewódzkim programu jest Kujawsko-Pomorskie Stowarzyszenie Związków Sportowych w Bydgoszczy, które zatrudnia kadrę nauczycielską, ponosi koszty ubezpieczenia uczestników projektu. Udział Gminy Bobrowniki wynosi ok. 5% kosztów prowadzenia zajęć sportowych i udostępnienie bazy sportowej.

Kolejnym programem o charakterze sportowym realizowanym w Szkole Podstawowej, już kolejny rok, jest program Powszechnej Nauki Pływania Ministerstwa Sportu i Turystyki „Umiem pływać” adresowany jest do uczniów klas I-III szkoły podstawowej i zakłada systematyczny i powszechny udział dzieci w pozalekcyjnych zajęciach z nauki pływania. Zajęcia z nauki pływania są nieodpłatne dla uczestników.

Operatorem wojewódzkim programu jest Kujawsko-Pomorski Związek Pływacki w Toruniu działający na zlecenie Ministerstwa Sportu i Turystyki w Warszawie oraz Urzędu Marszałkowskiego w Toruniu. Operator poniósł koszty wynajmu pływalni, obsługi instruktorskiej, opieki podczas transportu, ubezpieczenia uczestników projektu, gmina poniosła koszty transportu jako wkład własny w projekcie.

Poza zajęciami realizowanymi w szkole, uczniowie i osoby dorosłe na terenie gminy mogą korzystać z hali sportowej i boiska wielofunkcyjnego wraz z bieżnią przy Szkole Podstawowej, ale także z boiska „Orlik” umiejscowionego przy ruinach zamku. Baza sportowa i rekreacyjna gminy została w ostatnim czasie uzupełniona o siłownię zewnętrzne. Orlik stał się centralnym elementem lokalnego krajobrazu, wokół którego koncentruje się życie społeczne. Stale poszerza się też wachlarz funkcji spełnianych przez te obiekty względem użytkowników, bowiem nie są to już funkcje sportowe, ale też wychowawcze. Dzięki zatrudnieniu na Orlikach wykwalifikowanych animatorów, organizujących zajęcia z dziećmi i młodzieżą oraz zapewniającym wsparcie wszystkim grupom społecznym i wiekowym korzystającym z boisk, obiekt ten jest wykorzystywany w maksymalnym stopniu. Ponadto obecność animatora na obiektach stanowi gwarancję ich bezpiecznego funkcjonowania oraz właściwego wsparcia merytorycznego uczestników boisk w zakresie podejmowanej aktywności fizycznej. Animatorzy mają na celu rozpowszechnienie aktywności fizycznej wśród lokalnego społeczeństwa, oraz zapobieganie rozpowszechnianiu się patologii społecznych.

Dodatkowym elementem popularyzującym sport w gminie są systematycznie organizowane turnieje. Dwa razy w roku w okresie letnim podczas lokalnych świąt: Dni Bobrownik i Dożynek, na terenie rekreacyjnym przy Wiśle, organizowane są turnieje o Puchar Wójta Gminy w Piłce Nożnej i w Piłce Siatkowej.

Na terenie Gminy Bobrowniki działa LZS „Wiślanin”, który systematycznie uczestniczy w rozgrywkach związków sportowych w piłkę nożną. LZS posiada drużyny: seniorów i juniorów. Zespół seniorów występuje w A klasie piłki nożnej, natomiast drużyna juniorów w swoich klasach rozgrywek. Drużyna seniorów zdobyła 6 miejsce w sezonie 2022/2023. Klub regularnie

---

bierze udział w konkursach ofert na realizację zadania publicznego ogłaszanego zarządzeniem Wójta Gminy Bobrowniki oraz w konkursie ogłaszanym przez Powiat Lipnowski. Nadrzędnym celem utrzymania drużyn piłkarskich, jaki przyświeca władzy samorządowej, jest zagospodarowanie czasu wolnego młodzieży z terenu gminy. Systematycznie, dwa razy w roku w okresie letnim, na terenie przy ruinach zamku w Bobrownikach organizowane są imprezy plenerowe. Drużyna LZS „Wiślanin” bierze udział w turnieju o Puchar Wójta Gminy.

## 11. TURYSTYKA I ZABYTKI

Funkcja turystyczna danego obszaru uzależniona jest od jego zasobów przyrodniczo-krajobrazowych oraz zabytków kultury materialnej. Na terenie gminy lasy zajmują w gminie 52 % powierzchni oraz usytuowane w północnej części gminy Jezioro Brzeźno sprawia, iż gmina posiada warunki turystyczno - rekreacyjnych. Lasy zasobne w grzyby i zwierzynę, przebiegający przez gminę prawobrzeżny odcinek Wiślanej Trasy Rowerowej oraz przeprawa promowa sprawiają, iż gmina jest odwiedzana przez wielbiciele aktywnego spędzania czasu.

Obszar gminy jest bogaty w zabytki, przede wszystkim sakralne, a samo miasto Bobrowniki posiada historyczny rodowód. Poprawia się estetyka gminy, w co aktywnie włączają się szkoły, samorządy wiejskie, organizacje społeczne, a przede wszystkim mieszkańcy, upiększający swoje obejścia.

Najważniejszym obiektem zabytkowym w gminie są **ruiny zamku gotyckiego w Bobrownikach** z XIV wieku. Stąd zarządzali ziemią dobrzyńską władcy piastowscy, wójtowie krzyżacy i starostowie grodowi króla polskiego. Tu został wydany akt lokacji miasta Lipno. Wskutek najazdów szwedzkich popada w ruinę a jego użytkowania zaprzestano całkowicie po II rozbiórce Polski. W 1815 roku rząd Królestwa Polskiego zalegalizował rozbiórkę zamku. W latach 1976 – 1982 prowadzono prace pozwalające zabezpieczyć resztki zamku jako trwałą ruinę poprawiającą nadwiślański krajobraz, którą w 2017 roku przez zasiedzenie nabyła Gmina Bobrowniki.

Do ciekawszych obiektów zabytkowych na terenie gminy należą:

- **Kościół parafialny pw. św. Anny** w Bobrownikach - kościół murowany zbudowany w latach 1787-88, rozbudowany w latach 1994 – 1997. Wzniesiony z fundacji Kajetana Sierakowskiego, starosty bobrownickiego, posła na Sejm Wielki. Zabytkowe wyposażenie świątyni stanowią: neogotycki ołtarz z XIX w., barokowa chrzcielnica, barokowa kropielnica z XVIII w., dwie drewniane tablice inskrypcyjne o fundacji kościoła oraz budowniczym Janie Kalinowskim, kielichy z XVIII w., dwa dzwony z 1779 r. i 1782 r. Zabytkowy charakter posiadają też brama i murowane ogrodzenie, które pochodzą z czasów budowy kościoła.
- **Cmentarz parafialny rzymsko – katolicki** w Bobrownikach posiada zabytkowe nagrobki z XIX w. i początku XX w, w tym grób pisarza solnego I. Polkowskiego (zm. 1854 r.), grób Saleckiego (zm. 1896 r.), rodziny Durniat (1904 r.), ks. Konstantego Krzeczewskiego, proboszcza parafii Bobrowniki (zm. 1914 r.). Cmentarz położony jest w odległości ok. 600 m. od kościoła parafialnego.
- **Cmentarz ewangelicki** w miejscowości Stary Bógpomóż to jedno z najstarszych miejsc pochówku protestantów na Kujawach i Ziemi Dobrzyńskiej. Od około połowy XVII w. służył przedstawicielom różnych wyznań protestanckich, którymi byli olędrzy sprowadzani przez bobrownickich starostów grodowych króla polskiego. Z czasem wśród osadników zaczęli dominować koloniści niemieccy. Wśród najstarszych zachowanych nagrobków są miejsca pochówku członków rodziny Moltzan z przełomu XIX i XX wieku i Anny Luedke zmarłej w 1897 roku. W obrębie cmentarza znajduje się cenny starodrzew.
- **Budynek mieszkalny bednarza**, stróża i straży dawnego magazynu solnego w Bobrownikach, murowany z 1838 roku znajduje się przy ulicy Nieszawskiej i stanowi własność fundacji, niestety w 2016 roku częściowo spalony w chwili obecnej jest remontowany i nie dostępny dla zwiedzających.

Odwiedzający gminę mają możliwości skorzystania z noclegów, które oferują dwa gospodarstwa agroturystyczne jedno w Bobrownikach – 17 miejsc noclegowych i drugie „Bobrówka” w miejscowości Gnojno – 10 miejsc noclegowych. Na terenie gminy nie ma lokali gastronomicznych.

## **12. REALIZACJA POLITYK, PROGRAMÓW I STRATEGII**

### **12.1. Lokalna Strategia Rozwoju Gminy Bobrowniki na lata 2015 – 2020**

Głównym celem Lokalnej Strategii Rozwoju Gminy Bobrowniki jest wzrost jakości życia mieszkańców Gminy Bobrowniki. Lokalna Strategia Rozwoju Gminy Bobrowniki na lata 2015 – 2020 została przyjęta Uchwałą Rady Gminy Bobrowniki w dniu 7 grudnia 2016 roku. Cele operacyjne tej strategii to:

1. Poprawa warunków życia mieszkańców Gminy Bobrowniki
  - budowa sieci kanalizacyjnej w miejscowości Bobrowniki,
  - budowa przydomowych oczyszczalni ścieków,
  - przebudowa dróg gminnych,
  - uzupełnianie sieci wodociągowej w kontekście uzbrojenia terenów pod inwestycje i budownictwo jednorodzinne,
  - dalsze podnoszenie poziomu nauczania w placówkach oświatowych.
2. Ochrona środowiska w Gminie Bobrowniki
  - wzrost liczby gospodarstw w Gminie Bobrowniki mających certyfikat producenta zdrowej żywności,
  - wzrost lesistości Gminy Bobrowniki do powierzchni 65% obszaru Gminy przez zalesianie gruntów klasy V i VI,
  - wzrost liczby mieszkańców wykazujących postawę proekologiczną,
  - budowa co najmniej jednej biogazowni na terenie Gminy Bobrowniki,
  - budowa sieci kanalizacyjnej w miejscowości Bobrowniki,
  - budowa przydomowych oczyszczalni ścieków.
3. Wzrost zainteresowania Gminą Bobrowniki
  - tworzenie infrastruktury wypoczynkowej,
  - publikacja zwięzłego folderu przedstawiającego walory Gminy Bobrowniki,
  - poprawa atrakcyjności produktu turystycznego (obiekt): udostępnienie ruin zamku gotyckiego grupom rekonstrukcji historycznych i utworzenie kolejnych



produktów turystycznych tj. wydarzeń (wydarzenia dotyczące Zamku w Bobrownikach i mogące być przedmiotem rekonstrukcji: oblężenie zamku w 1391 r. przez siły polskie, w 1409 r. przez krzyżackie, odbicie zamku z rąk krzyżackich w 1410 r., walki Armii Czerwonej z Wojskiem Polskim przy ruinach zamku w 1920 r.),

- uczynienie ruin zamku miejscem sprzyjającym pobytowi rowerzystów, wioślarzy i innych turystów przez utworzenie infrastruktury w oparciu o Regionalny Program Operacyjny Województwa Kujawsko -Pomorskiego, Program Rozwoju Obszarów Wiejskich i pomoc Ministerstwa Kultury i Dziedzictwa Narodowego.

#### 4. Upowszechnienie idei uczenia się przez całe życie

- podnoszenie lub aktualizacja kwalifikacji zawodowych,
- łagodzenie problemu bezrobocia,
- wykorzystanie placówek oświatowych na inicjatywy szkoleniowe dla dorosłych m.in. na rzecz tworzenia podstaw do rozwoju umiejętności z zakresu budowy społeczeństwa informacyjnego.

W 2023 roku zostały wykonane następujące działania służące realizacji celów zawartych w tejszej strategii:

1. Zakończenie budowy sieci kanalizacyjnej w miejscowości Bobrowniki etap II.
2. Wykonanie przyłączy wodociągowych o zwiększonych parametrach w celu dostarczenia wody dla mieszkańców na nowo wydzielone działki.
3. Otwarcie Klubu Młodzieżowego w Rachcinie
4. Funkcjonowanie Dziennego Domu Pomocy Senior+ w Rachcinie.

Obecnie prowadzone są działania mające na celu stworzenie nowej Strategii Rozwoju Gminy Bobrowniki, która stanowiłaby podstawę do opracowania Planu Ogólnego zgodnie ze znowelizowaną ustawą o planowaniu i zagospodarowaniu przestrzennym plan ogólny to nowy akt planowania przestrzennego, który ma być uchwalany obligatoryjnie dla całej gminy. Plan ogólny zastąpi obecnie obowiązujące studium uwarunkowań i kierunków zagospodarowania przestrzennego gminy.

## **12.2. Lokalny Program Rewitalizacji Gminy Bobrowniki na lata 2017 - 2023**

Lokalny Program Rewitalizacji Gminy Bobrowniki został przyjęty uchwałą XVI/89/2020 z dnia 28 stycznia 2020 roku. Rewitalizacja realizowana jest w dwóch miejscowościach Bobrowniki i Rachcin. Do jej głównych celów zalicza się:

1. miejscowość Bobrowniki cel rewitalizacji:

PRZEKSZTAŁCENIE PRZESTRZENI ZDEGRADOWANEJ NA CELE AKTYWIZACJI I INTEGRACJI SPOŁECZNEJ WRAZ Z ZAINICJOWANIEM DZIAŁAŃ NA RZECZ SENIORÓW ORAZ POPRAWIENIEM STANU EDUKACJI SZKOLNEJ W GMINIE

W związku z powyższym planuje się następujące kierunki działań:

- Likwidacja przestrzeni zdegradowanej poprzez zabezpieczenie murów, przeprowadzenie prac zabezpieczających mury, prac konserwatorskich i udostępnienie
- Utworzenie świetlicy środowiskowej w Bobrownikach
- Spotkania z książką
- Żywe lekcje historii
- Kompetencje kluczowe przyszłością

2. miejscowość Rachcin cel rewitalizacji:

ZWIĘKSZENIE PARTYCYPACJI W ŻYCIU SPOŁECZNYM DLA SPOŁECZNOŚCI W CELU OGRANICZENIA UZALEŻNIENIA OD ŚWIADCZEŃ POMOCY SPOŁECZNEJ WRAZ ZE ZWIĘKSZENIEM JAKOŚCI KSZTAŁCENIA

W związku z powyższym planuje się następujące kierunki działań:

- Utworzenie klubu młodzieżowego w Rachcinie
- Aktywna młodzież
- Termomodernizacja budynku zlokalizowanego na działce 119/2 w Rachcinie wraz z wymianą pokrycia dachowego i pomalowaniem pomieszczeń Klubu Młodzieżowego

W 2023 roku zostały wykonane następujące działania służące realizacji celów zawartych w powyższym programie:

- Utworzenie Klubu Młodzieżowego w Rachcinie
- Spotkania z książką i Żywe lekcje historii
- Zaplanowanie działań mających na celu konserwację ruin zamku w Bobrownikach.

Miasto i Gmina Bobrowniki przymierza się do opracowania zaktualizowanego Gminnego Programu Rewitalizacji, który obowiązywałby na kolejne lata.

### **12.3. Planu Gospodarki Niskoemisyjnej dla Gminy Bobrowniki - Aktualizacja na lata 2023-2030**

Poprzednio obowiązujący Plan Gospodarki Niskoemisyjnej Gminy Bobrowniki na lata 2016-2020 został przyjęty na podstawie Uchwały nr XIX/131/2016 z dnia 7 grudnia 2016 roku.

W ramach dokumentu z 2015 r. zaplanowano 6 zadań do realizacji.

1.1.1. Termomodernizacja budynku Urzędu Gminy	Urząd Gminy	2024-2030	zrealizowano
1.1.2. Termomodernizacja budynku Gimnazjum w Bobrownikach	Urząd Gminy	2024-2030	zrealizowano
1.1.3. Termomodernizacja budynku Przedszkola Samorządowego w Bobrownikach	Urząd Gminy	2024-2030	zrealizowano
1.1.4. Termomodernizacja budynku Szkoły Podstawowej i Punktu Przedszkolnego w Rachcinie	Urząd Gminy	2024-2030	zrealizowano
1.3.1. Montaż kolektorów słonecznych na 5 budynkach o mocy min. 3 KW	osoba fizyczna	2024-2030	nie zrealizowano
1.3.2. Termomodernizacja (10 budynków)	osoba fizyczna	2024-2030	zrealizowano
7.4.1. podnoszenie świadomości mieszkańców na temat OZE	Urząd Gminy	2024-2030	zrealizowano

Obecnie Gmina bazuje na przyjętym Uchwałą nr LXVI/349/2023 Rady Gminy Bobrowniki z dnia 9 listopada 2023 roku Planie Gospodarki Niskoemisyjnej dla Gminy Bobrowniki aktualizacja na lata 2023 – 2030.

Priorytetem gminy Bobrowniki w kontekście ochrony powietrza jest redukcja emisji dwutlenku węgla do 2030 roku. Według dostępnych prognoz Gmina Bobrowniki w najbliższych latach będzie kontynuować trend polegający na termomodernizacji budynków oraz wymianie źródeł ciepła.

#### Celem strategicznym jest:

##### Cele gminy

Cel redukcji emisji CO <sub>2</sub> w stosunku do roku bazowego	2,00%	%
Cel redukcji zużycia energii finalnej w stosunku do prognozy BAU	1,00%	%
Cel zwiększenia udziału OZE w ogólnym zużyciu energii finalnej	50,00%	%

##### Plan działań

Wartość redukcji emisji CO <sub>2</sub>	215,23	Mg/rok
Wartość redukcji zużycia energii finalnej	648,39	MWh/rok
Przyrost produkcji OZE	4891,64	MWh/rok

Osiągnięcie założonego celu redukcji emisji CO<sub>2</sub> będzie możliwe jedynie dzięki systemowym działaniom władz samorządowych w zakresie zwiększenia efektywności energii, wykorzystania odnawialnych źródeł energii oraz edukacji społecznej.

Cel strategiczny sformułowany jako redukcja emisji CO<sub>2</sub> możliwy jest do osiągnięcia poprzez realizację celów szczegółowych, które zdefiniowane zostały następująco:

- Wzrost liczby budynków mieszkalnych i użyteczności publicznej poddanych termomodernizacji;
- Ograniczenie „niskiej emisji” z mieszkalnictwa;
- Podniesienie poziomu wykorzystania OZE w gospodarstwach indywidualnych i przedsiębiorstwach;
- Wzrost liczby zmodernizowanych systemów grzewczych i wprowadzonych w tym zakresie technologii wykorzystujących odnawialne źródła energii;
- Rozwój sieci dróg rowerowych w granicach gminy, wpływający na ograniczenie transportu samochodowego;
- Poprawa jakości dróg wpływająca na ograniczenie zużycia paliw;
- Kształtowanie świadomości ekologicznej mieszkańców gminy;
- Ograniczenie zużycia i kosztów energii używanej przez odbiorców;
- Ograniczenie emisji komunikacyjnej;
- Wprowadzenie nowoczesnych technologii w budownictwie;
- Poprawa bezpieczeństwa energetycznego i ekologicznego.

W ramach PGN zaplanowano następujące działania:

### **1. Termomodernizacja budynków użyteczności publicznej**

Termomodernizacja budynku Przedszkola Samorządowego w Bobrownikach

### **2. Zainstalowanie odnawialnych źródeł energii w budynkach użyteczności publicznej i prywatnych**

Montaż paneli fotowoltaicznych na budynku Przedszkola Samorządowego w Bobrownikach

Montaż paneli fotowoltaicznych (15 budynków)

### **3. Termomodernizacja obiektów prywatnych**

Termomodernizacja (10 budynków)

### **4. Działania nie inwestycyjne**

- Działania edukacyjne w celu poprawy świadomości zarówno mieszkańców gminy, jak i urzędników władz samorządowych (m.in. szkolenia, warsztaty, zajęcia w szkołach),

- wspieranie proekologicznych i efektywnych energetycznie inwestycji oraz działań na szczeblu lokalnym poprzez np. promowanie zielonych zamówień publicznych,
- promowanie inicjatyw proekologicznych np. wykorzystywanie publicznych środków transportu, rowerów itp.

#### **12.4. Lokalny Program Rozwoju Gospodarczego dla Gminy Bobrowniki na lata 2021-2030**

Lokalny Program Rozwoju Gospodarczego dla Gminy Bobrowniki powstał w ramach Projektu „Usytuowanie na poziomie samorządów lokalnych instrumentów wsparcia dla MŚP działających w oparciu o model wielopoziomowego zarządzania regionem (REGIOGMINA)” realizowany przez konsorcjum w składzie: Województwo Kujawsko-Pomorskie, Szkoła Główna Handlowa w Warszawie i Uniwersytet Mikołaja Kopernika w Toruniu. Jest on finansowany z Narodowego Centrum Badań i Rozwoju z Programu Strategicznego GOSPOSTRATEG. Projekt zakłada wypracowanie metod i instrumentów wsparcia dla wzrostu konkurencyjności i innowacyjności MŚP ze strony samorządów lokalnych działających w ramach wielopoziomowego zarządzania z samorządem województwa i jego instytucjami.

**Cel programu:** Wzmacnianie przedsiębiorczości poprzez wspieranie konkurencyjności lokalnej gospodarki oraz podnoszenie jakości i atrakcyjności warunków do prowadzenia działalności gospodarczej na terenie gminy.

W ramach programu w roku 2023 zostały wykonane następujące działania służące realizacji celów zawartych w opisanym planie:

- Wykonanie „Przebudowy ulic centrum Bobrownik”.
- „Budowa kanalizacji sanitarnej grawitacyjno-tłocznej w Bobrownikach”.

### 13. RELIZACJA UCHWAŁ I WNIOSKÓW RADY GMINY

W roku 2023 Rada Gminy Bobrowniki kadencji VIII podjęła łącznie 76 uchwał. Wójt Gminy Bobrowniki realizował zadania wynikające z uchwał na bieżąco zgodnie z ich celowością, legalnością oraz rzetelnością. W poniższej tabeli zawarte są szczegółowe informacje dotyczące uchwał.

*Tabela 13.1. Rejestr uchwał Rady Gminy Bobrowniki podjętych w 2023r.*

Lp.	Nr uchwały	Data	Tytuł uchwały
1.	LIV/288/2023	26.01.23	w sprawie zmian w budżecie gminy na 2023 rok.
2.	LIV/289/2023	26.01.23	w sprawie podjęcia procedury związanej z nadaniem miejscowości Bobrowniki statusu miasta.
2.	LIV/290/2023	26.01.23	w sprawie przeprowadzenia konsultacji społecznych z mieszkańcami Gminy Bobrowniki dotyczących nadania statusu miasta miejscowości Bobrowniki.
3.	LIV/291/2023	26.01.23	w sprawie przyjęcia na własność Gminy nieruchomości stanowiącej własność Skarbu Państwa.
4.	LIV/292/2023	26.01.23	w sprawie określenia stawki za 1 kilometr przebiegu pojazdu.
5.	LIV/293/2023	26.01.23	w sprawie uchylecia uchwały w sprawie ustalenia górnej stawki opłat za usługi opróżniania zbiorników bezodpływowych i transportu nieczystości ciekłych.
6.	LIV/294/2023	26.01.23	w sprawie ustalenia górnej stawki opłat za usługi opróżniania zbiorników bezodpływowych lub osadników w instalacjach przydomowych oczyszczalni ścieków i transportu nieczystości ciekłych.
7.	LV/295/2023	03.02.23	w sprawie uchylecia uchwały w sprawie przeprowadzenia konsultacji społecznych z mieszkańcami Gminy Bobrowniki dotyczących nadania statusu miasta miejscowości Bobrowniki.
8.	LV/296/2023	03.02.23	w sprawie przeprowadzenia konsultacji społecznych z mieszkańcami Gminy Bobrowniki dotyczących nadania statusu miasta miejscowości Bobrowniki.
9.	LVI/297/2023	23.02.223	w sprawie zmian w budżecie gminy na 2023 rok.
10.	LVI/298/2023	23.02.223	w sprawie pokrycia części kosztów gospodarowania odpadami komunalnymi z dochodów własnych nie pochodzących z pobranej opłaty za gospodarowanie odpadami komunalnymi.
11.	LVI/299/2023	23.02.223	w sprawie ustalenia opłaty za pobyt dziecka, maksymalnej wysokości opłaty za wyżywienie dziecka oraz warunków całkowitego zwolnienia od ponoszonej opłaty za pobyt dziecka w Klubie Dziecięcym „Bobrowiaczek” dla którego organem

			prowadzącym jest Gmina Bobrowniki.
12.	<b>LVII/300/2023</b>	<b>03.03.23</b>	w sprawie zmian w budżecie gminy na 2023 rok.
13.	<b>LVII/301/2023</b>	<b>03.03.23</b>	w sprawie stwierdzenia wyników konsultacji społecznych z mieszkańcami gminy Bobrowniki w sprawie nadania statusu miasta miejscowości Bobrowniki.
14.	<b>LVIII/302/2023</b>	<b>23.03.23</b>	w sprawie zmian w budżecie gminy na 2023 rok.
15.	<b>LVIII/303/2023</b>	<b>23.03.23</b>	w sprawie wyrażenia opinii oraz wystąpienia z wnioskiem o nadanie miejscowości Bobrowniki statusu miasta.
16.	<b>LVIII/304/2023</b>	<b>23.03.23</b>	w sprawie przyjęcia Programu opieki nad zwierzętami bezdomnymi oraz zapobiegania bezdomności zwierząt na terenie gminy Bobrowniki w 2023 r.
17.	<b>LIX/305/2023</b>	<b>27.04.23</b>	w sprawie zmian w budżecie gminy na 2023 rok.
18.	<b>LIX/306/2023</b>	<b>27.04.23</b>	w sprawie udzielenia pomocy finansowej Powiatowi Lipnowskiemu.
19.	<b>LIX/307/2023</b>	<b>27.04.23</b>	w sprawie określenia opłaty za korzystanie z wychowania przedszkolnego oraz określenia warunków zwolnienia z tej opłaty.
20.	<b>LIX/308/2023</b>	<b>27.04.23</b>	w sprawie wyrażenia zgody na nabycie nieruchomości gruntowej do gminnego zasobu nieruchomości.
21.	<b>LIX/309/2023</b>	<b>27.04.23</b>	w sprawie miejscowego planu zagospodarowania przestrzennego w części obrębów Rachcin, Winduga, Stary Bógpomóż.
22.	<b>LIX/310/2023</b>	<b>27.04.23</b>	w sprawie przyjęcia prowadzenia zadania z zakresu administracji rządowej dotyczącej utrzymania grobów i cmentarzy wojennych na rok 2023.
23.	<b>LX/311/2023</b>	<b>17.05.23</b>	w sprawie zmian w budżecie gminy na 2023 rok.
24.	<b>LXI/312/2023</b>	<b>07.06.23</b>	w sprawie zmian w budżecie gminy na 2023 rok.
25.	<b>LXI/313/2023</b>	<b>07.06.23</b>	w sprawie zmiany Wieloletniej Prognozy Finansowej Gminy Bobrowniki na lata 2023-2035
26.	<b>LXI/314/2023</b>	<b>07.06.23</b>	w sprawie udzielenia wotum zaufania dla Wójta Gminy Bobrowniki.
27.	<b>LXI/315/2023</b>	<b>07.06.23</b>	w sprawie zatwierdzenia sprawozdania finansowego wraz ze sprawozdaniem z wykonania budżetu gminy Bobrowniki za 2022 rok.
28.	<b>LXI/316/2023</b>	<b>07.06.23</b>	w sprawie udzielenia absolutorium Wójtowi Gminy Bobrowniki za 2022 rok.
29.	<b>LXI/317/2023</b>	<b>07.06.23</b>	w sprawie „Wieloletniego Programu gospodarowania mieszkaniowym zasobem Gminy Bobrowniki na lata 2023-2027”.
30.	<b>LXI/318/2023</b>	<b>07.06.23</b>	w sprawie wyrażenia zgody na nabycie nieruchomości gruntowej do gminnego zasobu nieruchomości.
31.	<b>LXII/319/2023</b>	<b>06.07.23</b>	w sprawie zmian w budżecie gminy na 2023 rok.
32.	<b>LXII/320/2023</b>	<b>06.07.23</b>	w sprawie powołania zespołu do wybrania ławników.
33.	<b>LXII/321/2023</b>	<b>06.07.23</b>	w sprawie zasięgnięcia opinii od Komendanta

			Wojewódzkiego Policji informacji o zgłoszonych kandydatów na ławników do Sądu Okręgowego we Włocławku na kadencję 2024 - 2027.
34.	<b>LXII/322/2023</b>	<b>06.07.23</b>	w sprawie wyrażenia zgody na sprzedaż nieruchomości gruntowej.
35.	<b>LXII/323/2023</b>	<b>06.07.23</b>	zmieniająca uchwałę nr LXI/317/2023 Rady Gminy Bobrowniki z dnia 7 czerwca 2023 r. w sprawie „Wieloletniego Programu gospodarowania mieszkaniowym zasobem Gminy Bobrowniki na lata 2023-2027”.
36.	<b>LXII/324/2023</b>	<b>06.07.23</b>	w sprawie ustalenia wysokości diet dla radnych Rady Gminy Bobrowniki.
37.	<b>LXIII/325/2023</b>	<b>24.08.23</b>	w sprawie zmian w budżecie gminy na 2023 rok.
38.	<b>LXIII/326/2023</b>	<b>24.08.23</b>	w sprawie wyrażenia zgody na sprzedaż nieruchomości gruntowej.
39.	<b>LXIII/327/2023</b>	<b>24.08.23</b>	w sprawie określenia zasad udzielania i rozmiaru obniżek godzin nauczycielom pełniącym stanowiska kierownicze w szkole i przedszkolu oraz zwolnienia od obowiązku realizacji zajęć dydaktycznych, wychowawczych i opiekuńczych, a także określenia tygodniowego obowiązkowego wymiaru godzin zajęć nauczycieli niewymienionych w art. 42 ust.3 Karty Nauczyciela, dla których organem prowadzącym jest Gmina Bobrowniki.
40.	<b>LXIII/328/2023</b>	<b>24.08.23</b>	w sprawie trybu i sposobu powoływania oraz odwoływania członków Zespołu Interdyscyplinarnego w Bobrownikach.
41.	<b>LXIV/329/2023</b>	<b>28.09.23</b>	w sprawie zmian w budżecie gminy na 2023 rok.
42.	<b>LXIV/330/2023</b>	<b>28.09.23</b>	w sprawie ustalenia regulaminu głosowania w wyborach ławników do sądów powszechnych i wyboru Komisji Skrutacyjnej.
43.	<b>LXIV/331/2023</b>	<b>28.09.23</b>	w sprawie wyboru ławnika do Sądu Rejonowego we Włocławku na kadencję 2024-2027.
44.	<b>LXIV/332/2023</b>	<b>28.09.23</b>	w sprawie zaopiniowania uchwały Sejmiku Województwa Kujawsko-Pomorskiego.
45.	<b>LXIV/333/2023</b>	<b>28.09.23</b>	określenia zasad udzielania i rozmiaru obniżek godzin nauczycielom pełniącym stanowiska kierownicze w szkole i przedszkolu oraz zwolnienia od obowiązku realizacji zajęć dydaktycznych, wychowawczych i opiekuńczych, a także określenia tygodniowego obowiązkowego wymiaru godzin zajęć nauczycieli niewymienionych w art. 42 ust. 3 Karty Nauczyciela, dla których organem prowadzącym jest Gmina Bobrowniki.
46.	<b>LXIV/334/2023</b>	<b>28.09.23</b>	w sprawie trybu i sposobu powoływania oraz odwoływania członków Zespołu Interdyscyplinarnego w Bobrownikach.
47.	<b>LV/335/2023</b>	<b>19.10.23</b>	w sprawie zmian w budżecie gminy na 2023 rok.
48.	<b>LV/336/2023</b>	<b>19.10.23</b>	w sprawie przejęcia na własność Gminy nieruchomości stanowiącej własność Skarbu Państwa.
49.	<b>LVI/337/2023</b>	<b>09.11.23</b>	w sprawie zmian w budżecie gminy na 2023 rok.



50.	<b>LVI/338/2023</b>	<b>09.11.23</b>	w sprawie zmiany Wieloletniej Prognozy Finansowej na lata 2023-2035.
51.	<b>LVI/339/2023</b>	<b>09.11.23</b>	w sprawie zmiany nazewnictwa organów gminy Bobrowniki.
52.	<b>LVI/340/2023</b>	<b>09.11.23</b>	w sprawie uchwalenia Statutu Gminy Bobrowniki.
53.	<b>LVI/341/2023</b>	<b>09.11.23</b>	w sprawie nadania nazwy ulicy w miejscowości Bobrowniki, Gmina Bobrowniki.
54.	<b>LVI/342/2023</b>	<b>09.11.23</b>	w sprawie przyjęcia Roczno programu współpracy Gminy Bobrowniki z organizacjami pozarządowymi oraz podmiotami, o których mowa w art. 3 ust. 3 ustawy z dnia 24 kwietnia 2003 r. o działalności pożytku publicznego i o wolontariacie na 2024 rok.
55.	<b>LVI/343/2023</b>	<b>09.11.23</b>	w sprawie określenia wysokości stawek podatku od nieruchomości.
56.	<b>LVI/344/2023</b>	<b>09.11.23</b>	w sprawie obniżenia ceny skupu żyta do celów wymiaru podatku rolnego.
57.	<b>LVI/345/2023</b>	<b>09.11.23</b>	w sprawie szczegółowych warunków i trybu zwolnienia od podatku rolnego gruntów gospodarstw rolnych, na których zaprzestano produkcji rolnej.
58.	<b>LVI/346/2023</b>	<b>09.11.23</b>	w sprawie obniżenia średniej ceny sprzedaży drewna, przyjmowanej jako podstawę do obliczania podatku leśnego na obszarze gminy.
59.	<b>LVI/347/2023</b>	<b>09.11.23</b>	w sprawie określenia wysokości stawek podatku od środków transportowych.
60.	<b>LVI/348/2023</b>	<b>09.11.23</b>	w sprawie wysokości opłaty targowej.
61.	<b>LVI/349/2023</b>	<b>09.11.23</b>	w sprawie przyjęcia projektu „Planu Gospodarki Niskoemisyjnej dla Gminy Bobrowniki aktualizacja na lata 2023-2030”.
62.	<b>LVII/350/2023</b>	<b>06.12.23</b>	w sprawie zmian w budżecie gminy na 2023 rok.
63.	<b>LVII/351/2023</b>	<b>06.12.23</b>	zmieniająca w sprawie uchwalenia statutu Gminy Bobrowniki.
64.	<b>LVII/352/2023</b>	<b>06.12.23</b>	w sprawie szczegółowych warunków i trybu zwolnienia od podatku rolnego gruntów gospodarstw rolnych, na których zaprzestano produkcji rolnej.
65.	<b>LVII/353/2023</b>	<b>06.12.23</b>	w sprawie przystąpienia do sporządzenia planu ogólnego gminy Bobrowniki.
66.	<b>LVII/354/2023</b>	<b>06.12.23</b>	w sprawie wyrażenia zgody na nabycie nieruchomości gruntowych do gminnego zasobu nieruchomości.
67.	<b>LVII/355/2023</b>	<b>06.12.23</b>	w sprawie wyrażenia zgody na nabycie nieruchomości gruntowych do gminnego zasobu nieruchomości.
68.	<b>LVII/356/2023</b>	<b>06.12.23</b>	w sprawie wyrażenia zgody na nabycie nieruchomości gruntowych do gminnego zasobu nieruchomości.
69.	<b>LVII/357/2023</b>	<b>06.12.23</b>	uchylająca uchwałę w sprawie: przyjęcia projektu „Planu Gospodarki Niskoemisyjnej dla Gminy Bobrowniki aktualizacja na lata 2023-2030”.
70.	<b>LVII/358/2023</b>	<b>06.12.23</b>	w sprawie przyjęcia „Planu Gospodarki

			Niskoemisyjnej dla Gminy Bobrowniki aktualizacja na lata 2023-2030”.
71.	<b>LVII/359/2023</b>	<b>06.12.23</b>	zmieniająca w sprawie szczegółowych zasad ponoszenia odpłatności za pobyt w ośrodkach wsparcia i mieszkaniach chronionych”.
72.	<b>LVII/360/2023</b>	<b>06.12.23</b>	zmieniającej w sprawie ustalenia wysokości diet dla radnych Rady Gminy Bobrowniki.
73.	<b>LVIII/361/2023</b>	<b>21.12.23</b>	w sprawie zmian w budżecie gminy na 2023 rok.
74.	<b>LVIII/362/2023</b>	<b>21.12.23</b>	w sprawie zmiany Wieloletniej Prognozy Finansowej na lata 2023-2035.
75.	<b>LVIII/363/2023</b>	<b>21.12.23</b>	w sprawie budżetu gminy na 2024 rok.
76.	<b>LVIII/364/2023</b>	<b>21.12.23</b>	w sprawie zmiany Wieloletniej Prognozy Finansowej na lata 2023-2035.

W roku 2023 na sesjach Rady Gminy Bobrowniki złożono 17 wniosków. 11 wniosków zostało zrealizowanych, 5 wniosków zostało przekazanych do właściwego Urzędu, 1 wniosek do realizacji z budżetu 2024r.

**Tabela 13.2. Rejestr wniosków zgłoszonych przez mieszkańców na sesjach Rady Gminy.**

Lp.	Nr sesji	Data	Od kogo wpłynęła	Wniosek w sprawie:	Uwagi
1.	LIV	26.01.23	Pani Beata Okońska Sołtys wsi Gnojno	zabezpieczenia niebezpiecznego zakrętu na drodze gminnej	<b>zrealizowano</b>
2.	LVI	23.02.23	Pani Jolanta Parzniewska Radna RGB	uzupełnienia ubytków asfaltu na drodze gminnej	<b>zrealizowano</b>
3.	LVII	03.03.23	Pani Kamila Sztuczka Radna RGB	umieszczenia znaku z ograniczeniem prędkości przy drodze powiatowej za oczyszczalnią ścieków w kierunku posesji państwa Wiśniewskich	<b>wniosek przekazany do Zarządu Dróg Powiatowych</b>
4.	LVII	03.03.23	Pani Janina Kostrzewska Sołtys wsi Brzustowa	zabezpieczenia wyrwy, powstałej przy rowie na drodze w kierunku posesji pana Janusza Chojnackiego	<b>zrealizowano</b>
5.	LVIII	23.03.23	Pani Marzena Stańczak- Kaźmierska Radna RGB	uprzątnięcia przystanku autobusowego w miejscowości Parcele Łochockie	<b>zrealizowano</b>
6.	LVIII	23.03.23	Pani Marzena Krazińska Sołtys wsi Rachcin	zainstalowania 4 lamp (działka nr. 186 i 209)	<b>wniosek przekazany Komisji Finansów i Budżetu</b>

7.	LIX	27.04.23	Pani Beata Okońska Sołtys wsi Gnojno	renowacji lub zakupu nowej tablicy ogłoszeniowej	<b>planowane do realizacji z budżetu Gminy na rok 2024</b>
8.	LIX	27.04.23	Pan Zbigniew Sztuczka Sołtys wsi Stare Rybitwy	wycięcia 3 drzew przy drodze powiatowej	<b>wniosek przekazany do Zarządu Dróg Powiatowych</b>
9.	LX	27.04.23	Pani Jolanta Parzniewska Radna RGB	prośba o przekazanie wniosku do Zarządu Dróg Powiatowych o utworzenie miejsca parkingowego dla osób z niepełnosprawnością przed budynkiem Przedszkola Samorządowego w Bobrownikach	<b>wniosek przekazany do Zarządu Dróg Powiatowych</b>
10.	LXIII	24.08.23	Pani Beata Okońska Sołtys wsi Gnojno	wycięcia drzewa przy poboczu drogi asfaltowej	<b>zrealizowano</b>
11.	LXIII	24.08.23	Pani Janina Kostrzewska Sołtys wsi Brzustowa	przycięcia gałęzi drzew i krzewów na poboczach drogi gminnej od Polichnowa w kierunku miejscowości Brzustowa	<b>zrealizowane</b>
12.	LXIV	28.09.23	Pan Zbigniew Sztuczka Sołtys wsi Stare Rybitwy	przycięcia gałęzi drzew i krzewów na poboczach drogi gminnej	<b>zrealizowane</b>
13.	LXIV	28.09.23	Pani Ewa Pozorska Sołtys wsi Polichnowo	uprzątnięcia terenu przystanku autobusowego i chodników	<b>zrealizowane</b>
14.	LXVI	09.11.23	Pani Marzena Krazińska Sołtys wsi Rachcin	przycięcia krzewów wzdłuż drogi gminnej oraz uzupełnienie gruzem ubytków powstałych na tej drogach	<b>zrealizowane</b>
15.	LXVI	09.11.23	Pani Jolanta Parzniewska Radna RGB	zmiany usytuowania tablicy miejscowości Polichnowo na drodze powiatowej	<b>wniosek przekazany do Zarządu Dróg Powiatowych</b>
16.	LXVII	06.12.23	Pani Beata Okońska Sołtys wsi Gnojno	przeprowadzenia kontroli hydrantów w sołectwie Gnojno	<b>w realizacji</b>
17.	LXVII	06.12.23	Pani Marzena Stańczak- Kaźmierska Radna RGB	wyczyszczenia rynienek na drodze powiatowej w sołectwie Rachcin	<b>zrealizowano</b>

## 14. SPIS TABEL

Tabela 3.1. Liczba ludności w Gminie Bobrowniki w 2023 roku .....	11
Tabela 4.1. Dochody ogółem a dochody własne budżetu gminy .....	17
Tabela 4.2. Udział podatków lokalnych w dochodach ogólnych gminy.....	18
Tabela 4.3. Poziom subwencji w latach 2019-2023 w tys. zł.....	20
Tabela 4.4. Struktura dochodów z majątku gminy w tys. zł.....	20
Tabela 4.5. Realizacja wydatków z funduszu sołectkiego w 2023 roku.....	27
Tabela 5.1. Struktura podmiotów gospodarczych według branż (liczba) .....	30
Tabela 5.2. Największe zakłady pracy na terenie gminy .....	31
Tabela 6.1. Zestawienie gruntów dla wszystkich działek będących własnością Gminy Bobrowniki w obrębie miasta Bobrowniki .....	33
Tabela 6.2. Zestawienie gruntów dla wszystkich działek będących własnością Gminy Bobrowniki w obrębie Rachcin, Gnojno, Polichnowo, Stare Rybitwy, Stary Bógpomóż, Bobrownickie Pole, Brzustowa, Białe Błota, Winduga (na terenie wiejskim ) .....	34
Tabela 6.3. Mienie komunalne według grup rodzajowych.....	36
Tabela 6.4. Dochody z majątku komunalnego.....	36
Tabela 7.1. Sytuacja mieszkaniowa w gminie .....	36
Tabela 7.2. Ilość osób ponoszących opłatę .....	38
Tabela 7.3. Ilość odpadów komunalnych zebranych selektywnie w latach 2018 - 2023r.....	39
Tabela 8.1. Liczba środowisk objętych pomocą społeczną (według powodów) w 2023 roku...42	
Tabela 8.2. Świadczenia pomocy społecznej w ramach zadań własnych gminy w 2023 roku.....43	
Tabela 8.3. Świadczenia pomocy społecznej w ramach zadań zleconych gminie w 2023 roku..46	
Tabela 9.1. Wykaz personelu medycznego udzielającego świadczeń w ramach kontraktu z NFZ (w 2023 r.) .....	46
Tabela 10.1. Podstawowe dane o szkołach w Gminie Bobrowniki za 2021 rok na podstawie SIO wg stanu na dzień 30.09.2022 r. i 30.09.2023 r.) .....	49
Tabela 13.1. Rejestr uchwał Rady Gminy Bobrowniki podjętych w 2023r. .....	62
Tabela 13.2. Rejestr wniosków zgłoszonych przez mieszkańców na sesjach Rady Gminy.....	63

## 15. SPIS WYKRESÓW

Wykres 2.1. Rodzaje gruntów w Gminie Bobrowniki .....	9
Wykres 2.3. Klasy gruntów rolnych.....	9
Wykres 3.1. Ludność w podziale na wiek przed-, po- i produkcyjny .....	11
Wykres 3.2. Zarejestrowani bezrobotni z terenu gminy Bobrowniki w latach 2018-2023 według stanu na dzień 31 grudnia.....	12
Wykres 3.3. Struktura bezrobotnych według czasu pozostawania na bezrobociu.....	13
Wykres 3.4. Struktura bezrobotnych według wykształcenia .....	13
Wykres 3.5. Struktura bezrobotnych według wieku.....	14
Wykres 4.1. Porównanie poziomu dochodów i wydatków z budżetu gminy (w tys. zł).....	15
Wykres 4.2. Porównanie dynamiki dochodów i wydatków gminy (rok poprzedni = 100).....	16
Wykres 4.3. Udziały poszczególnych składników w dochodach gminy.....	17
Wykres 4.4. Struktura podatków i opłat lokalnych.....	19
Wykres 4.5. Wydatki według działów klasyfikacji budżetowej w wydatkach budżetowych w 2023 roku [w zł].....	21
Wykres 4.6. Udział wydatków według działów klasyfikacji budżetowej w wydatkach budżetowych ogółem w latach 2019-2023.....	22
Wykres 4.7. Struktura wydatków i rozchodów gminy w latach 2019-2023.....	23
Wykres 5.1. Struktura podmiotów gospodarczych według branż.....	30
Wykres 5.2. Struktura użytków rolnych w gminie.....	31
Wykres 5.3. Struktura upraw w gminie.....	32
Wykres 5.4. Liczba gospodarstw rolnych według powierzchni.....	33
Wykres 7.1. Wydatki na drogi lokalne z budżetu Gminy Bobrowniki .....	40
Wykres 10.1. Liczba uczniów na 1 etat przeliczeniowy, 1 oddział i 1 izbę szkolną w szkole podstawowej w 2023 rok.....	50

## 16. SPIS RYSUNKÓW

Rysunek 2.1. Usytuowanie powiatu lipnowskiego oraz Gminy Bobrowniki w województwie kujawsko – pomorskim .....	7
Rysunek 2.2. Mapa Gminy Bobrowniki.....	8