



Załącznik nr 1

do Uchwały Rady Gminy Bobrowniki

nr .../.../...

z dnia kwietnia 2017 r.

www.artstudio-wloclawek.pl



Lokalny Program Rewitalizacji Gminy Bobrowniki na lata 2017-2023

Projekt

Bobrowniki 2017

Projekt Wyznaczenie obszaru zdegradowanego na terenie Gminy Bobrowniki wraz z opracowaniem Gminnego Programu Rewitalizacji współfinansowany ze środków Unii Europejskiej w ramach Programu Operacyjnego Pomoc Techniczna

Opracowanie:



Urząd Gminy Bobrowniki

ul. Nieszawska 10

87 – 617 Bobrowniki

telefon: +48 54 230 51 32

fax: +48 54 230 51 50

e-mail: sekretariat@ugbobrowniki.pl

Lokalny Program Rewitalizacji Gminy Bobrowniki na lata 2016 - 2023 napisany pod redakcją koordynatora projektu Karola Kostrzewskiego

| | |
|---|----|
| Wstęp..... | 5 |
| Zakres pojęciowy..... | 6 |
| 1. Opis powiązań Lokalnego Programu Rewitalizacji Gminy Bobrowniki na lata 2017 – 2023 z dokumentami strategicznymi i planistycznymi | 8 |
| 1.1 Strategia Rozwoju Województwa Kujawsko – Pomorskiego do roku 2020 – Plan Modernizacji 2020 +..... | 8 |
| 1.2 Regionalny Program Operacyjny Województwa Kujawsko – Pomorskiego na lata 2014 – 2020... | 9 |
| 1.3 Lokalna Strategia Rozwoju Gminy Bobrowniki na lata 2015 – 2020 | 9 |
| 1.4 Gminna Strategia Rozwiązywania Problemów Społecznych Gminy Bobrowniki na lata 2014 – 2020 | 10 |
| 1.5 Strategia Rozwoju Obszaru Społeczno – Gospodarczego Powiatu Lipnowskiego..... | 11 |
| 1.6 Studium uwarunkowań i kierunków zagospodarowania przestrzennego Gminy Bobrowniki..... | 12 |
| 1.7 Plan Gospodarki Niskoemisyjnej Gminy Bobrowniki na lata 2016 – 2020..... | 13 |
| 1.8 3 – letni Gminny Program Wspierania Rodziny na lata 2016 – 2018 | 13 |
| 2. Uproszczona diagnoza gminy wraz z wnioskami..... | 14 |
| 3. Obszar zdegradowany Gminy Bobrowniki | 19 |
| 3.1 Udział ludności w wieku poprodukcyjnym w ludności ogółem na danym obszarze..... | 19 |
| 3.2 Udział bezrobotnych w ludności w wieku produkcyjnym na danym obszarze..... | 21 |
| 3.3 Wskaźnik przestępstw kryminalnych (popelnionych na danym obszarze) na 1000 mieszkańców... | 23 |
| 3.4 Udział dzieci do lat 17, na które rodzice otrzymują zasiłek rodzinny w ogólnej liczbie dzieci na danym obszarze..... | 25 |
| 3.5 Stosunek interwencji służb porządkowych (policji, straży) z powodu zakłócania miru domowego i porządku publicznego względem ogółu gospodarstw domowych na danym obszarze..... | 27 |
| 3.6 Udział bezrobotnych pozostających bez pracy ponad 24 miesiące w ogóle bezrobotnych na danym obszarze | 29 |
| 3.7 Udział przestrzeni zdegradowanej w powierzchni ogólnej danego obszaru | 31 |
| 3.8 Miejscowość należy do rejonu obsługi szkoły podstawowej lub gimnazjum o niskim poziomie kształcenia | 32 |
| 4. Obszar zdegradowany Gminy Bobrowniki..... | 33 |
| 4.1 Obszar zdegradowany – miejscowość Bobrowniki..... | 36 |
| 4.2 Obszar zdegradowany – miejscowość Rachcin..... | 37 |
| 5. Obszar rewitalizacji Gminy Bobrowniki | 39 |
| 6. Szczegółowa diagnoza obszaru rewitalizacji | 41 |
| 6.1 Podobszar rewitalizacji nr 1 – Bobrowniki..... | 41 |
| 6.1.1 Uzasadnienie wyodrębnienia podobszaru rewitalizacji Bobrowniki..... | 41 |
| 6.1.2 Publiczna infrastruktura aktywizacji społecznej w miejscowości Bobrowniki..... | 43 |
| 6.1.3 Wyniki analizy pod względem przestrzenno – funkcjonalnym dla podobszaru Bobrowniki..... | 45 |
| 6.2 Podobszar rewitalizacji nr 2 – Rachcin..... | 47 |
| 6.2.1 Uzasadnienie wyodrębnienia podobszaru rewitalizacji Rachcin..... | 47 |

| | | |
|-------|--|----|
| 6.2.2 | Publiczna infrastruktura aktywizacji społecznej w miejscowości Rachcin..... | 47 |
| 6.2.3 | Wyniki analizy pod względem przestrzenno – funkcjonalnym dla podobszaru Rachcin..... | 48 |
| 7. | Wizja stanu obszaru rewitalizacji po przeprowadzeniu rewitalizacji..... | 49 |
| 8. | Cele rewitalizacji oraz odpowiadające im kierunki działań służące eliminacji lub ograniczeniu negatywnych zjawisk..... | 50 |
| 8.1 | Dla podobszaru rewitalizacji Bobrowniki..... | 50 |
| 8.2 | Dla podobszaru rewitalizacji Rachcin | 51 |
| 9. | Lista planowanych projektów/przedsięwzięć rewitalizacyjnych..... | 52 |
| 10. | Mechanizmy zapewnienia komplementarności między poszczególnymi projektami/przedsięwzięciami rewitalizacyjnymi oraz pomiędzy działaniami różnych podmiotów i funduszy na obszarze objętym Programem Rewitalizacji | 55 |
| 11. | Mechanizmy włączenia mieszkańców, przedsiębiorców oraz innych podmiotów i grup aktywnych na terenie gminy w proces rewitalizacji..... | 55 |
| 12. | Szacunkowe ramy finansowe w odniesieniu do głównych i uzupełniających projektów/przedsięwzięć rewitalizacyjnych..... | 57 |
| 13. | System zarządzania realizacją programu rewitalizacji..... | 58 |
| 14. | System monitoringu i oceny skuteczności działań oraz system wprowadzania modyfikacji w reakcji na zmiany w otoczeniu Programu Rewitalizacji..... | 58 |
| 15. | Wykaz map, tabel i wykresów..... | 59 |

Wstęp

Gmina Bobrowniki przystąpiła do tworzenia dokumentu pn. *Lokalny Program Rewitalizacji Gminy Bobrowniki na lata 2017 – 2023*. Rewitalizacja to zestawienie działań, których rezultatem ma być wyprowadzenie ze stanu kryzysowego obszarów zdegradowanych. Na tych obszarach występuje stan kryzysowy uwidoczniiony przede wszystkim przestępczością, ubóstwem, bezrobociem, występowaniem przestrzeni zdegradowanych.

Posiadając program rewitalizacji Gmina Bobrowniki zyskuje możliwości pozyskiwania funduszy Unii Europejskiej. Urzeczywistniając rewitalizację prowadzić będziemy zintegrowane działania dla społeczności i przestrzeni z konkretnym odniesieniem do miejscowości wyznaczonych, jako obszar rewitalizacji.

Tworzenie programu rozpoczęliśmy od diagnozy Gminy Bobrowniki w kontekście występowania stanu kryzysowego. Dokonaliśmy wyznaczenia obszaru zdegradowanego, w którym wyodrębniliśmy obszar rewitalizacji w dwóch podobszarach nie przekraczających łącznie 20 % powierzchni gminy i zamieszkałych przez mniej niż 30 % jej mieszkańców.

Poszczególnym etapom tworzenia dokumentu towarzyszyły konsultacje społeczne. We wszystkich sołectwach zorganizowano panele obywatelskie, w których udział wzięło łącznie 360 mieszkańców Gminy. Spotkania były okazją do przeprowadzenia badań ankietowych, przekazania materiałów szkoleniowych, zapoznania się z oczekiwaniami mieszkańców. Drugi cykl paneli obywatelskich odbył się w pierwszym kwartale 2017 r. W panelach uczestniczyli przedstawiciele sektora publicznego, społecznego i gospodarczego.

Wszystkim mieszkańcom stworzono warunki do zgłaszania własnych propozycji. Poprawa warunków życia mieszkańców może odbywać się wyłącznie z udziałem społeczności lokalnej. W zakresie przestrzeni zdegradowanej pojawi się możliwość wdrożenia spójnych działań rewitalizacyjnych przez nadanie niezagospodarowanym miejscom będącym własnością publiczną nowych funkcji.

Lokalny Program Rewitalizacji Gminy Bobrowniki na lata 2017-2023 powstał zgodnie z **Zasadami programowania przedsięwzięć rewitalizacyjnych w celu ubiegania się o środki finansowe w ramach Regionalnego Programu Operacyjnego Województwa Kujawsko – pomorskiego na lata 2014 – 2020** przyjętymi Uchwałą nr 30/1163/16 Zarządu Województwa Kujawsko - Pomorskiego z dnia 27 lipca 2016 r.

Zakres pojęciowy

Na potrzeby przedstawienia zakresu pojęciowego zagadnień istotnych z perspektywy rewitalizacji przytoczone zostaną definicje opracowane w Ustawie o rewitalizacji:

Rewitalizacja – proces wyprowadzania ze stanu kryzysowego obszarów zdegradowanych, prowadzony w sposób kompleksowy, poprzez zintegrowanie działania na rzecz lokalnej społeczności, przestrzeni i gospodarki, skoncentrowane terytorialnie, prowadzone przez interesariuszy na podstawie programu rewitalizacji.

Stan kryzysowy – stan spowodowany koncentracją negatywnych zjawisk społecznych (w szczególności bezrobocia, ubóstwa, przestępczości, niskiego poziomu edukacji lub kapitału społecznego, niewystarczającego poziomu uczestnictwa w życiu publicznym i kulturalnym), współwystępujących z negatywnymi zjawiskami w co najmniej jednej z następujących sfer:

- a) gospodarczej (w szczególności w zakresie niskiego stopnia przedsiębiorczości, słabej kondycji lokalnych przedsiębiorstw)
- b) środowiskowej (w szczególności w zakresie przekroczenia standardów jakości środowiska, obecności odpadów stwarzających zagrożenie dla życia, zdrowia, ludzi bądź stanu środowiska)
- c) przestrzenno - funkcjonalnej (w szczególności w zakresie niewystarczającego wyposażenia w infrastrukturę techniczną i społeczną, braku dostępu do podstawowych usług lub ich niskiej jakości, niedostosowania rozwiązań urbanistycznych do zmieniających się funkcji obszaru, niskiego poziomu obsługi komunikacyjnej, deficytu lub niskiej jakości terenów publicznych);
- d) technicznej (w szczególności w zakresie degradacji stanu technicznego obiektów budowlanych, w tym o przeznaczeniu mieszkaniowym, oraz braku funkcjonowania rozwiązań technicznych umożliwiających efektywne korzystanie z obiektów budowlanych, w szczególności w zakresie energooszczędności i ochrony środowiska).

Skalę negatywnych zjawisk odzwierciedlają mierniki rozwoju opisujące powyższe sfery, które wskazują na niski poziom rozwoju lub dokumentują silną dynamikę spadku poziomu rozwoju, w odniesieniu do wartości dla całej gminy.

Obszar zdegradowany – obszar, na którym zidentyfikowano stan kryzysowy. Obszar zdegradowany może być podzielony na podobszary, w tym podobszary nieposiadające ze sobą wspólnych granic pod warunkiem stwierdzenia stanu kryzysowego na każdym z podobszarów.

Obszar rewitalizacji – obszar obejmujący całość lub część obszaru zdegradowanego, cechujący się szczególną koncentracją negatywnych zjawisk, o których mowa w pkt 3, na którym, z uwagi na istotne znaczenie dla rozwoju lokalnego, zamierza się prowadzić rewitalizację. Obszar rewitalizacji może być podzielony na podobszary, w tym podobszary nieposiadające ze sobą wspólnych granic, lecz nie może obejmować terenów większych niż 20% powierzchni gminy oraz zamieszkałych przez więcej niż 30% mieszkańców gminy.

W skład obszaru rewitalizacji mogą wejść obszary występowania problemów przestrzennych, takich jak tereny poprzemysłowe (w tym portowe i wydobywcze), powojenne lub pokolejowe, wyłącznie w przypadku, gdy przewidziane dla nich działania są ściśle powiązane z celami rewitalizacji dla danego obszaru rewitalizacji.

Program rewitalizacji – uchwalony przez radę gminy, na podstawie art. 18 ust. 2 pkt 6 ustawy z dnia 8 marca 1990 r. o samorządzie gminnym (Dz. U. z 2015 r. poz. 1515 z późn. zm.) lub art. 14 ust. 1 ustawy o rewitalizacji, wieloletni program działań w sferze społecznej oraz gospodarczej lub przestrzenno-funkcjonalnej lub technicznej lub środowiskowej, zmierzający do wyprowadzenia obszarów rewitalizacji ze stanu kryzysowego oraz stworzenia warunków do ich zrównoważonego

rozwoju, stanowiący narzędzie planowania, koordynowania i integrowania różnorodnych aktywności w ramach rewitalizacji.

Projekt rewitalizacyjny – projekt w rozumieniu art. 2 pkt 18 ustawy wdrożeniowej, wynikający z programu rewitalizacji, tj. zaplanowany w programie rewitalizacji i ukierunkowany na osiągnięcie jego celów (patrz: podrozdział 6.3 Elementy programu rewitalizacji pkt 8a) albo logicznie powiązany z treścią i celami programu rewitalizacji (patrz: podrozdział 6.3 Elementy programu rewitalizacji pkt 8b), zgłoszony do objęcia albo objęty współfinansowaniem UE z jednego z funduszy strukturalnych albo Funduszu Spójności w ramach programu operacyjnego. Wynikanie projektu rewitalizacyjnego z programu rewitalizacji oznacza zatem albo wskazanie (wymienienie) go wprost w programie rewitalizacji albo określenie go w ogólnym (zbiorczym) opisie innych, uzupełniających rodzajów działań rewitalizacyjnych.

Przestrzeń zdegradowana¹ – to obecnie nieużytkowane tereny i obiekty, na których realizowano działalności: przemysłowe, wojskowe, eksploatację kopalni, transportowe, rolnicze, infrastruktury komunalnej (związanej z gospodarką wodno-ściekową, odpadami, zaopatrzeniem w energię). Specyficznym rodzajem „przestrzeni zdegradowanych” są także tereny i obiekty, w których rozpoczęto realizację zagospodarowania i jej nie zakończono – formalnie nie doszło więc do rozpoczęcia działalności, ale teren jest zajęty przez nieużytkowane obiekty. W szczególności do „przestrzeni zdegradowanych” należy zaliczyć: budynki (także budynki towarzyszące zasadniczej funkcji – np. w przypadku terenów przemysłowych lub gospodarstw rolnych także budynki zajmowane przez administrację, bazy pojazdów, itp.), place manewrowe, place składowe, tereny obsługi komunikacyjnej, tereny wyrobisk, tereny składowisk, budynki dworcowe, urządzenia stacyjne, rampy załadownicze, obiekty magazynowo - składowe (przy terenach przemysłowych, rolnych lub komunikacyjnych). Do kategorii przestrzeni zdegradowanych zalicza się także tereny i urządzenia infrastruktury technicznej służącej obsłudze ww. terenów, jeśli są z nimi integralnie związane (to znaczy po zaprzestaniu zasadniczej działalności nie zostały zaadaptowane na inne cele) – np. zakładowe ujęcia wody, oczyszczalnie ścieków, przepompownie ścieków, składowiska odpadów, urządzenia zasilania w energię, w tym w energię elektryczną, stacje redukcyjne gazu, itp. Do kategorii przestrzeni zdegradowanych związanych z pełnionymi wcześniej działalnościami rolniczymi nie zalicza się użytków rolnych, a jedynie tereny zajmowane przez zabudowę (w tym służącą hodowli), zagospodarowanie towarzyszące i infrastrukturę obsługi tych terenów.

¹ Definicja z dokumentu *Zasady programowania przedsięwzięć rewitalizacyjnych w celu ubiegania się o środki finansowe w ramach Regionalnego Programu Operacyjnego Województwa Kujawsko – Pomorskiego na lata 2014 – 2020.*

1. Opis powiązań Lokalnego Programu Rewitalizacji Gminy Bobrowniki na lata 2016 – 2023 z dokumentami strategicznymi i planistycznymi

1.1 Strategia Rozwoju Województwa Kujawsko – Pomorskiego do roku 2020 – Plan Modernizacji 2020 +

Dokument przyjęty uchwałą nr XLI/693/13 Sejmiku Województwa Kujawsko-Pomorskiego z dnia 21 października 2013 r. wskazuje następujące priorytety:

- Konkurencyjna gospodarka
- Modernizacja przestrzeni wsi i miast
- Silna metropolia
- Nowoczesne społeczeństwo

Strategia Rozwoju Województwa Kujawsko – Pomorskiego do roku 2020 – Plan Modernizacji 2020 + wskazuje osiem celów strategicznych:

- Gospodarka i miejsca pracy
- Dostępność i spójność
- Aktywne społeczeństwo i sprawne usługi
- Innowacyjność
- Nowoczesny sektor rolno - spożywczy
- Bezpieczeństwo
- Sprawne zarządzanie
- Tożsamość i dziedzictwo

Dokument określa *wyzwania specyficzne*:

- konieczność radykalnego ograniczenia bezrobocia połączona z szeroko rozumianym rozwojem
- gospodarki województwa
- konieczność zasadniczej poprawy warunków życia ludności wiejskiej
- nadanie impulsów rozwojowych wschodniej części województwa
- określenie założeń polityki miejskiej
- zbudowanie tożsamości i marki regionalnej

Obszary strategicznej interwencji:

- Aglomeracja Bydgoszczy i Torunia
- Zagospodarowanie Dolnej Wisły i nowy stopień wodny
- Bory Tucholskie – strefa wykorzystania potencjałów endogenicznych północno-zachodniej części województwa
- Ochrona rolniczej przestrzeni produkcyjnej
- Wzrost zatrudnienia
- Przełamanie zapaści społeczno-gospodarczej wschodniej części województwa
- Polityka miejska i rewitalizacja miast
- Rozwój uzdrowisk

Lokalny Program Rewitalizacji Gminy Bobrowniki na lata 2017 – 2023 będzie przyczynkiem do urzeczywistnienia założeń Strategii przez łagodzenie problemów występujących na terenie Gminy Bobrowniki, zwłaszcza w kontekście *przełamywania zapaści społeczno – gospodarczej* naszej części województwa i nadaniu jej *impulsów rozwojowych*. W tym celu sporządzamy nasz Lokalny Program Rewitalizacji, aby zapewnić Gminie Bobrowniki korzystanie z owoców przewidzianego w Strategii działania pn. *Rozwój Lokalny Kierowany przez Społeczność (RLKS)* wskazanego jako *podstawowy instrument interwencji* dla poprawy sytuacji obszarów wiejskich.

1.2 Regionalny Program Operacyjny Województwa Kujawsko – Pomorskiego na lata 2014 – 2020

RPO jest narzędziem urzeczywistniania założeń polityki spójności w województwie kujawsko – pomorskim dla potrzeb perspektywy finansowej Unii Europejskiej na lata 2014 – 2020. Dokument zawiera istotne priorytety wraz z podstawowymi kierunkami rozwoju nakreślonymi w Strategii Europa 2020. RPO zawiera istotne uzupełnienie w zakresie specyfiki regionu kujawsko – pomorskiego.

Regionalny Program Operacyjny Województwa Kujawsko – Pomorskiego na lata 2014 – 2020 obejmuje następujące osie priorytetowe:

- Oś Priorytetowa 1 Wzmacnianie innowacyjności i konkurencyjności gospodarki regionu
- Oś Priorytetowa 2 Cyfrowy Region
- Oś Priorytetowa 3 Efektywność energetyczna i gospodarka niskoemisyjna w regionie
- Oś Priorytetowa 4 Region przyjazny środowisku
- Oś Priorytetowa 5 Spójność wewnętrzna i dostępność zewnętrzna regionu
- Oś Priorytetowa 6 Solidarne społeczeństwo i konkurencyjne kadry
- Oś Priorytetowa 7 Rozwój lokalny kierowany przez społeczność
- Oś Priorytetowa 8 Aktywni na rynku pracy
- Oś Priorytetowa 9 Solidarne społeczeństwo
- Oś Priorytetowa 10 Innowacyjna edukacja
- Oś Priorytetowa 11 Rozwój lokalny kierowany przez społeczność
- Oś Priorytetowa 12 Pomoc techniczna

Lokalny Program Rewitalizacji Gminy Bobrowniki na lata 2017 – 2023 stanowić będzie narzędzie niezbędne przy realizacji zamierzeń w ramach osi priorytetowych 7 i 11 oraz uzupełniające z zakresu pozostałych osi priorytetowych.

1.3 Strategia Rozwoju Obszaru Społeczno – Gospodarczego Powiatu Lipnowskiego

Strategia jest narzędziem pomocniczym stworzonym przez Starostwo Powiatowe w Lipnie na potrzeby korzystania z Regionalnego Programu Operacyjnego. W dokumencie zidentyfikowano następujące problemy:

- brak infrastruktury zapewniającej działalność kulturalno- społeczną i rekreacyjną, w tym wystawienniczą, widowiskową itp
- zły stan techniczny obiektów zabytkowych mogących być ośrodkami aktywności społeczno-kulturalnej
- niewystarczająca ilość przedszkoli i sieci przedszkolnych
- niewystarczająca sieć wodociągowo- kanalizacyjna na terenie gmin powiatu lipnowskiego
- wysokie straty energii, w tym generowane przez budynki, które stanowią obiekty wybudowane w przestarzałej technologii;
- braki w zakresie termomodernizacji budynków użyteczności publicznej;
- zmniejszenie się liczby uczniów podejmujących naukę w szkołach powiatu lipnowskiego na szczeblu gimnazjalnym i ponadgimnazjalnym
- brak ścieżek rowerowych będących alternatywą dla ruchu pojazdami mechanicznymi (redukcja CO₂);
- niezadawalające wyniki egzaminów zewnętrznych
- wysoki poziom zagrożenia ubóstwem
- wysokie bezrobocie, w tym duży odsetek wśród bezrobotnych osób długotrwale bezrobotnych i o niskich kwalifikacjach.

Cele określone w dokumencie

- poprawa infrastruktury umożliwiającej prowadzenie działalności kulturalno- społecznej i rekreacyjnej, w tym wystawienniczą, widowiskową itp.
- modernizacja i poprawa jakości obiektów zabytkowych mogących być ośrodkami aktywności społeczno- gospodarczej
- zwiększenie liczby przedszkoli i sieci przedszkoli lub zwiększenie ilości miejsc w istniejących obiektach oraz zwiększenie dostępu do nich i wzbogacenie ich oferty
- zwiększenie sieci wodno-kanalizacyjnej na terenie gmin powiatu lipnowskiego
- ograniczenie strat energii
- ograniczenie zmniejszania się liczby uczniów podejmujących naukę w szkołach powiatu lipnowskiego
- poprawa infrastruktury w zakresie ścieżek rowerowych i ciągów rowerowo- pieszych
- poprawa wyników egzaminów zewnętrznych
- zmniejszenie poziomu zagrożenia ubóstwem
- zmniejszenie bezrobocia oraz podniesienie kwalifikacji

Lokalny Program Rewitalizacji Gminy Bobrowniki na lata 2016 – 2023 zakłada urzeczywistnianie celów i założeń Strategii Obszaru Rozwoju Społeczno – Gospodarczego Powiatu Lipnowskiego na skalę Gminy Bobrowniki.

1.4 Studium uwarunkowań i kierunków zagospodarowania przestrzennego Gminy Bobrowniki

Przyjęte uchwałą nr IV/25/99 Rady Gminy Bobrowniki z dnia 25 lutego 1999 r. *Studium uwarunkowań i kierunków zagospodarowania przestrzennego Gminy Bobrowniki* jest dokumentem wskazującym założenia polityki przestrzennej na jej obszarze wyrażającym przemyślaną działalność samorządu w poczynaniach realizowanych w obrębie przestrzeni jemu podlegającej. W dokumencie określono cel główny i cele szczegółowe:

Cel główny

- rozwój zapewniający poprawę życia mieszkańców, przy zachowaniu równowagi między aktywnością ekonomiczno-gospodarczą a środowiskiem przyrodniczo – kulturowym

Cele przyrodnicze:

- Zachowanie, a części osiągnięcie odpowiedniej jakości środowiska przyrodniczego na obszarze całej gminy, a w tym:
 - zahamowanie procesów degradacji środowiska,
 - ochronę zasobów będących podstawą rozwoju, ze szczególnym uwzględnieniem zasobów wód podziemnych,
 - wykorzystanie wartościowych cech środowiska.

Cele kulturowe:

- Zachowanie i eksponowanie dóbr dziedzictwa kulturowego, w tym:
 - Ochrona istniejących zasobów kulturowych,
 - Zachowanie tożsamości kulturowej w sferze materialnej i niematerialnej,
 - Kształtowanie harmonijnego krajobrazu współczesnego

Cele społeczne

- Poprawa jakości życia mieszkańców, w tym:
 - Wzrost poziomu wykształcenia mieszkańców
 - Wzrost dochodów mieszkańców
 - Zapewnienie dogodnych warunków zamieszkania
 - Wzrost wyposażenia w usługi
 - Wyrównanie dysproporcji w przestrzennym rozmieszczeniu urządzeń infrastruktury społecznej o elementarnym i podstawowym charakterze
 - Ograniczenie bezrobocia, w tym ukrytego w rolnictwie.

Cele gospodarcze (produkcyjne)

- Wzrost poziomu rozwoju gospodarczego przy zachowaniu zasad zrównoważonego rozwoju, w tym:

- Restrukturyzacja rolnictwa
 - Tworzenie warunków dla rozwoju małych i średnich przedsiębiorstw przy wykorzystaniu surowców lokalnych, głównie rolniczych i leśnych (system ulg podatkowych, dostępność terenów do inwestowania, uzbrojenie terenów) małej uciążliwości dla środowiska przyrodniczego
 - Tworzenie warunków dla obsługi rolnictwa szczególnie w zakresie skupu i przechowywania produktów rolnych
 - Wykorzystanie szans dla rozwoju turystyki, w tym agroturystyki oraz turystyki.
- Cele z zakresu infrastruktury technicznej
- rozwój mediów infrastruktury technicznej jako czynnika powodującego wzrost poziomu życia ludności i rozwoju społeczno – gospodarczego, jak również osiągnięcia odpowiedniej jakości środowiska przyrodniczego
- Cel ten można osiągnąć poprzez:
- budowę gminnej oczyszczalni ścieków²
 - rozbudowę sieci wodociągowej³
 - stosowanie do celów grzewczych paliw ekologicznych (gaz, energia elektryczna, olej opałowy),
 - budowę, usprawnienie systemu komunikacyjnego.
- Cele przestrzenne
- Podnoszenie ładunku przestrzennego, w tym:
 - Porządkowanie struktury przestrzennej gminy
 - eliminowanie konfliktów wynikających z różnych sposobów użytkowania terenów
 - racjonalne wykorzystanie terenów osadniczych
- Cele specjalne
- zachowanie walorów przyrodniczych i kulturowych dla rozwoju turystyki i rekreacji oraz pełnienie przez dolinę Wisły funkcji korytarza ekologicznego rangi międzynarodowej
 - zapewnienie warunków dla zaspokojenia potrzeb mieszkaniowych ludności miasta Włocławka, w tym:
 - zabezpieczenie rezerw terenowych
 - zapewnienie możliwości przebiegu infrastruktury tranzytowej w wyznaczonych korytarzach
 - zapewnienie warunków do realizacji zbiornika wodnego.

Lokalny Program Rewitalizacji Gminy Bobrowniki na lata 2017 – 2023 przyczyni się do realizacji celów i zamierzeń postawionych w Studium oraz załączenia występujących problemów, ponieważ stanowić będzie jedną z podstaw do pozyskiwania funduszy zewnętrznych, istotnych z perspektywy rozwoju gminy.

1.5 Lokalna Strategia Rozwoju Gminy Bobrowniki na lata 2015 – 2020

Dokument przyjęty uchwałą Rady Gminy Bobrowniki z dnia 21 września 2015 r. zawiera założenia istotne z perspektywy osiągnięcia celów rozwojowych Gminy Bobrowniki. Cel główny określony w Lokalnej Strategii Rozwoju Gminy Bobrowniki na lata 2015 – 2020 określono jako **Wzrost jakości życia mieszkańców Gminy Bobrowniki.**

W dokumencie wskazano następujące cele operacyjne:

- Poprawa warunków życia mieszkańców Gminy Bobrowniki
- budowa sieci kanalizacyjnej w miejscowości Bobrowniki
 - budowa przydomowych oczyszczalni ścieków
 - przebudowa dróg gminnych
 - uzupełnianie sieci wodociągowej w kontekście uzbrojenia terenów pod

² Cel zrealizowany

³ Cel zrealizowany

- inwestycje i budownictwo jednorodzinne
- dalsze podnoszenie poziomu nauczania w placówkach oświatowych.

Ochrona środowiska w Gminie Bobrowniki

- wzrost liczby gospodarstw w Gminie Bobrowniki mających certyfikat producenta zdrowej żywności,
- wzrost lesistości Gminy Bobrowniki do powierzchni 65 % obszaru Gminy przez zalesianie gruntów klasy V i VI,
- wzrost liczby mieszkańców wykazujących postawę proekologiczną,
- budowa co najmniej jednej biogazowni na terenie Gminy Bobrowniki,
- budowa sieci kanalizacyjnej w miejscowości Bobrowniki,
- budowa przydomowych oczyszczalni ścieków.

Wzrost zainteresowania Gminą Bobrowniki

- tworzenie infrastruktury wypoczynkowej
- publikacja zwięzłego folderu przedstawiającego walory Gminy Bobrowniki
- poprawa atrakcyjności produktu turystycznego (obiekt): udostępnienie ruin zamku gotyckiego grupom rekonstrukcji historycznych i utworzenie kolejnych produktów turystycznych tj. wydarzeń (wydarzenia dotyczące Zamku w Bobrownikach i mogące być przedmiotem rekonstrukcji: oblężenie zamku w 1391 r. przez siły polskie, w 1409 r. przez krzyżackie, odbicie zamku z rąk krzyżackich w 1410 r., walki Armii Czerwonej z Wojskiem Polskim przy ruinach zamku w 1920 r.),
- uczynienie ruin zamku miejscem sprzyjającym pobytowi rowerzystów, wioślarzy i innych turystów przez utworzenie infrastruktury w oparciu o Regionalny Program Operacyjny Województwa Kujawsko - Pomorskiego, Program Rozwoju Obszarów Wiejskich i pomoc Ministerstwa Kultury i Dziedzictwa Narodowego.

Upowszechnienie idei uczenia się przez całe życie

- podnoszenie lub aktualizacja kwalifikacji zawodowych,
- łagodzenie problemu bezrobocia,
- wykorzystanie placówek oświatowych na inicjatywy szkoleniowe dla dorosłych m.in. na rzecz tworzenia podstaw do rozwoju umiejętności z zakresu budowy społeczeństwa informacyjnego

1.6 Plan Gospodarki Niskoemisyjnej Gminy Bobrowniki na lata 2016 – 2020

Dokument wskazuje następujące cele:

- ograniczenie poziomu emisji dwutlenku węgla o 2,1 % w stosunku do prognozy na rok 2020,
- redukcja emisji CO₂ o 1,0 %,
- zwiększenie udziału OZE do poziomu 59,8 %.

Cele pomocnicze określone jako szczegółowe są następujące:

- wzrost liczby budynków mieszkalnych i budynków użyteczności publicznej objętych termomodernizacją,
- modernizacja systemów grzewczych oraz wymiana źródeł ciepła
- ograniczenie „niskiej emisji” z mieszkalnictwa
- wykorzystanie OZE w gospodarstwach indywidualnych
- kształtowanie świadomości ekologicznej mieszkańców gminy

1.7 Gminna Strategia Rozwiązywania Problemów Społecznych Gminy Bobrowniki na lata 2014 – 2020

Dokument wskazuje bezrobocie jako *newralgiczny*, a zarazem *największy i podstawowy problem społeczny* występujący na terenie Gminy Bobrowniki, którego łagodzenie odbywać się ma poprzez prace społecznie użyteczne, roboty publiczne, staże zawodowe i prace interwencyjne. Dokument wskazuje na pierwszym miejscu bezrobocie jako źródło alkoholizmu w Gminie Bobrowniki. Na terenie gminy mieszka 31 rodzin z problemem alkoholowym.

1.8 3 – letni Gminny Program Wspierania Rodziny na lata 2016 – 2018

Dokument przyjęty uchwałą Rady Gminy nr XVII/111/2016 z dnia 15 września 2016 r. stawia za misję zapewnienie rodzinom i ich dzieciom na terenie Gminy Bobrowniki wielowymiarowego i zintegrowanego systemu wsparcia, szczególnie w sytuacjach kryzysu i w obliczu trudności życiowych. Cele programu są następujące:

- Wsparcie rodzin przeżywających trudności w wypełnianiu funkcji opiekuńczo – wychowawczych oraz tworzenie warunków sprzyjających jej prawidłowemu funkcjonowaniu,
- Stworzenie systemu wspierania rodzin przeżywających trudności w wypełnianiu swoich funkcji związanych z opieką, wychowaniem i skuteczną ochroną dzieci, jak i również profilaktyka środowiska lokalnego w zakresie promowania społecznie pożądanego modelu rodziny
- Edukowanie i wczesne interweniowanie w rodzinach przeżywających trudności w wypełnianiu funkcji opiekuńczo – wychowawczych
- Rozwijanie środowiskowych form pomocy rodzinie
- Zapewnienie dzieciom z terenu Gminy Bobrowniki opieki, która gwarantowałaby zaspokojenie ich potrzeb psychofizycznych i właściwe kierunki do prawidłowego rozwoju.

2. Uproszczona diagnoza gminy wraz z wnioskami

Gmina Bobrowniki (gmina wiejska) to nadwiślański teren o powierzchni 95 km² w województwie kujawsko – pomorskim, powiecie lipnowskim, przypisany Miejskiemu Obszarowi Funkcjonalnemu Włocławka z lasami zasobnymi w grzyby i zwierzynę. Z gotyckiego zamku w Bobrownikach, który dziś jest ruiną, władca piastowski, a później wójtowie krzyżacy i starostowie grodowi króla polskiego sprawowali swą władzę nad *ziemią dobrzyńską* będącą w staropolskiej administracji *nieoficjalnym województwem*. Jeden z ostatnich bobrownickich starostów – Kajetan Sierakowski, poseł na Sejm Wielki i zwolennik Konstytucji 3 maja, ufundował obecny kościół parafialny p.w. św. Anny w Bobrownikach zbudowany w latach 1787-1788. Kościół choć przebudowany jest dziś szczególnym miejscem obchodów Narodowego Święta 3 Maja. W czasach srebrnego wieku Polski kierunek emigracji był odwrotny do obecnego i na zalewowe tereny nadwiślańskie sprowadzano uciekających przed religijnymi prześladowaniami protestantów. Starostowie bobrownicki króla polskiego zasiedlili w ten sposób wieś Stary Bógpomóż zyskując wydajne pola uprawne będące użytkami rolnymi do dziś. Na terenie Gminy Bobrowniki funkcjonuje przeprawa promowa przez Wisłę do Nieszawy. Na Gm. Bobrowniki składa się 9 sołectw obejmujących 19 miejscowości.

Centralnie położona i największą pod względem liczby mieszkańców miejscowością są Bobrowniki będące lokalnym ośrodkiem rozwoju, w którym jako jedynej wsi na terenie gminy istnieją oprócz Urzędu Gminy z jednostkami organizacyjnymi również kościół parafialny, cmentarz, placówka medyczna NZOZ Medico, stacja paliw, gimnazjum, jednostka OSP należąca do KSRG, poczta. Bobrowniki koncentrują większość podmiotów prowadzących działalność gospodarczą, w tym placówek handlowych oraz placówek oświaty i wychowania (szkoła podstawowa, punkt przedszkolny, przedszkole samorządowe). Spośród 7 stowarzyszeń działających na terenie gminy 5 ma siedzibę w Bobrownikach. Z placu Wolności w Bobrownikach wybiegają wszystkie najważniejsze arterie komunikacyjne gminy tj. drogi powiatowe do przeprawy mostowej we Włocławku (Bobrowniki – Włocławek) i dróg krajowych nr 67 (Bobrowniki – Radomice) i nr 10 (Bobrowniki – Czernikowo ze zjazdem do przeprawy promowej Miszek – Nieszawa). Przede wszystkim jednak występuje cenny zabytek, którym są odwiedzane przez turystów ruiny gotyckiego zamku uznanego za jedną z pierwszych w Polsce warowni dostosowanych do obrony artyleryjskiej. **Wniosek: miejscowość Bobrowniki stanowi teren o istotnym znaczeniu dla rozwoju gminy sprzyjający koncentracji zamierzeń programu rewitalizacji.** Pozostałe placówki wychowania i oświaty (punkt przedszkolny i szkoła podstawowa) oraz OSP (jedna z dwóch na terenie gminy) znajdują się w miejscowości Rachcin pełniąc skromną rolę uzupełniającą Bobrowniki. Z uwagi na braki infrastrukturalne w Bobrownikach i dogodnie położenie nieopodal drogi Włocławek – Bobrowniki ogólnodostępna świetlica w Remizie OSP Rachcin pełni często rolę sali posiedzeń rady gminy i odbywania wielu innych, ogólnogminnych spotkań. W związku z tym miejscowość Rachcin jest jedną z dwóch miejscowości w gminie stanowiących teren o istotnym znaczeniu dla rozwoju gminy sprzyjający koncentracji zamierzeń programu rewitalizacji.

W 2015 r. zawartych zostało na terenie Gminy 15 małżeństw. 30,7 % mieszkańców gminy jest stanu wolnego, 55,7 % żyje w małżeństwie, 3,4 % mieszkańców to osoby po rozwodzie, 9,9 % - wdowy i wdowcy. W 2015 r. zmarło 37 mieszkańców gminy Bobrowniki. Na świat przyszło 27 nowych mieszkańców. Spośród nowonarodzonych dzieci 59,3 % stanowili chłopcy, zaś 40,7 % dziewczynki. 64,9 % mieszkańców gminy to osoby w wieku produkcyjnym, 20,5 % - wieku przedprodukcyjnym, 14,6 % - w wieku poprodukcyjnym. Odnotowano wzrost liczby mieszkańców w wieku poprodukcyjnym. W 2007 r. mieszkały na terenie Gminy 342 osoby w wieku poprodukcyjnym, zaś 31 grudnia 2015 r. – 458 osób. **Wzrost liczby mieszkańców w wieku poprodukcyjnym wymagać będzie dostosowania istniejącej infrastruktury do oczekiwań osób starszych, ponieważ potrzebna będzie przestrzeń do aktywnego uczestnictwa osób starszych w życiu społecznym.**

3 290,85 ha ziemi na terenie gminy to użytki rolne. Są wśród nich grunty orne o powierzchni 2624,12 ha (14,82 ha – klasa IIIa, 45,90 ha – kl. IIIb, 196,71 ha – kl. IVa, 399,16 ha – kl. IVb, 791,02 ha – kl. V, 1102,33 ha – kl. VI, 74,18 ha – kl. VIz) łąki i pastwiska o powierzchni 635,18 ha (w tym 24,61 ha – kl. III, 172,03ha – kl. IV, 308,05 ha – kl. V, 130,49 ha - kl. VI). Ponad połowę spośród

wszystkich 901 gospodarstw rolnych na terenie Gminy ponad połowę stanowią niewielkie gospodarstwa o powierzchni mniejszej niż 0,5 ha przeliczeniowego. W uprawach dominuje żyto i mieszanki zbożowe. Wielkie gospodarstwa rolne istniejące na terenie Gminy opierają się głównie na produkcji zwierzęcej (ferma Drobiu Rybitwy będąca największym gospodarstwem w Gminie oraz Ferma Drobiu Gnojno). **Wniosek: rolniczy charakter gminy z jej niskiej jakości gruntami pod użytki rolne tworzy konieczność poszukiwania alternatywnej formy gospodarowania na roli przez udział w produkcji żywności ekologicznej w oparciu o hodowlę zwierząt oraz rozpoczęcie wdrażania produkcji energii z biomasy.**

Drogi na terenie Gminy Bobrowniki zostały sklasyfikowane jako sieć dróg pomocniczych (Lokalne, Dojazdowe) - są to wyłącznie drogi powiatowe i gminne. Do dróg powiatowych będących podstawowym szkieletem komunikacyjnym gminy należą drogi: nr 2044C Czernikowo - Bobrowniki - Włocławek, nr 2712C Bobrowniki - Radomice, nr 2713C Bobrowniki - Stary Bógpomóż (docelowo Bobrowniki - Włocławek), nr 2711C Gnojno - Brzeźno, nr 2704C Rachcin - Cyprianka. Sieć dróg gminnych obejmuje zaś 94,5 km, z czego nawierzchnię bitumiczną posiada 12,9 km. **Z perspektywy rozwoju nowoczesnej sieci dróg gminnych istotną rolę odgrywa konieczność połączenia istniejących odcinków dróg asfaltowych w jednolite szlaki**

wraz ze stopniowym włączaniem w sieć dróg o nawierzchni bitumicznej wszystkich sołectw, a następnie poszczególnych miejscowości gminy.



Mapa nr 1. Sieć dróg powiatowych w Gminie Bobrowniki

Wciąż jeszcze poprawy wymaga poziom obsługi komunikacyjnej. Gmina Bobrowniki, przypisana do Obszaru Funkcjonalnego Miasta Włocławka, charakteryzuje się najmniejszą spośród wszystkich gmin funkcjonalnie przypisanych temu miastu liczbą połączeń komunikacyjnych z Włocławkiem. Brak ten odgrywa istotną rolę z uwagi na słabą jakość komunikacji z najbliższym miastem posiadającym w swej infrastrukturze dworzec kolejowy i autobusowy posiadający połączenia z całą Polską. Niski poziom komunikacji autobusowej z najbliższym miastem czyni Bobrowniki miejscowością o wciąż słabej atrakcyjności mimo posiadanych walorów i prób łagodzenia sytuacji działalnością Powiatowego Zakładu Transportu Drogowego.

Poziom emisji gazów cieplarnianych na terenie gminy wynosi 7560,34Mg CO₂. Na tę wartość składają się sektory: budownictwo mieszkaniowe (69%), budynki, transport prywatny i komercyjny (13%), wyposażenie/urządzenia komunalne (9%), przemysł (8%), tabor gminy (1%), komunalne oświetlenie publiczne (1%). Źródła emisji pochodzą z użytkowania do celów grzewczych i napędowych: węgla kamiennego (56%), energii elektrycznej (29%), benzyny (9%), oleju napędowego i gazu ciekłego (3%). Obecnie spośród 689 budynków mieszkalnych w Gminie 390

posiada izolację termiczną. Nad Wisłą występują dogodne warunki na potrzeby rozwoju energetyki wiatrowej. Pierwsza i jak dotąd jedyna turbina wiatrowa posadowiona jest w Bobrownickim Polu i osiąga moc 800 kW.

W Bobrownikach istnieje oczyszczalnia ścieków mechaniczno - biologiczna o przepustowości 200 m³/dobę. Skanalizowana jest tylko część miejscowości Bobrowniki. Łącznie sieć kanalizacyjna w Gminie Bobrowniki ma 2 km i dociera do 22 gospodarstw domowych. Poza tym na terenie Gminy znajduje się 55 przydomowych oczyszczalni ścieków i 490 zbiorników bezodpływowych. Z sieci kanalizacyjnej korzysta 14,2 % mieszkańców Gminy Bobrowniki. Pod względem odsetka ludności korzystającej z instalacji kanalizacyjnej Gmina Bobrowniki plasuje się na bardzo niskiej pozycji zarówno w powiecie lipnowskim (7. miejsce na 9 gmin) jak i w województwie kujawsko – pomorskim (139. miejsce na 144 gminy). Teren Gm. Bobrowniki położony jest w dorzeczu Wisły, która odwadnia teren swoimi dopływami. Na terenie Gm. Bobrowniki występuje 7 jednolitych części wód powierzchniowych (JCWP), spośród których co najmniej 5 ma zagrożoną ocenę ryzyka nieosiągnięcia celów środowiskowych (dane Systemu Monitoringu Ryzyka Powodziowego). Jednym z nich jest tzw. Dopływ z Gnojna zwany miejscowo Gryską i płynący przez miejscowość Bobrowniki, która w swej centralnej i południowej części jest położona w zlewni tego dopływu. **Wniosek: podjęcie działań na rzecz rozbudowy sieci kanalizacyjnej w miejscowości Bobrowniki i budowy przydomowych oczyszczalni ścieków w miejscowościach, w których budowa kanalizacji jest nieopłacalna.**

Wg stanu z 31 grudnia 2015 r. na terenie Gminy Bobrowniki aktywną działalność gospodarczą prowadziły 104 firmy funkcjonujące w branżach: budowlanej – 54 firmy, przemysłowej – 19, rolniczej – 14, handlowej – 11. Najwięcej firm - 11 - ma w przeważającej działalności gospodarczej „Sprzedaż detaliczną prowadzoną w niewyspecjalizowanych sklepach z przewagą żywności, napojów i wyrobów tytoniowych”. Sieć sklepów w gminie jest dość dobrze rozwinięta, jednak są to niewielkie placówki posiadające standardowy asortyment. Znajdują się w miejscowościach: Bobrowniki – 6 sklepów, Stare Rybitwy – 1, Stary Bógpomóż – 1, Gnojno – 1, Rachcinek – 1, Rachcin – 1. Istnieją przy drogach powiatowych będących podstawowym szkieletem komunikacyjnym gminy. Na drugim miejscu w Gminie Bobrowniki właściciele firm zajmują się „robotami związanymi z budową dróg i autostrad” (8 firm), na kolejnym miejscu jest realizacja projektów budowlanych związanych ze wznoszeniem budynków (5), „konserwacja i naprawa pojazdów samochodowych, z wyłączeniem motocykli” (5), produkcja płyt, arkuszy, rur i kształtowników z tworzyw sztucznych(5), roboty budowlane związane ze wznoszeniem budynków mieszkalnych i niemieskalnych (2). Inne firmy są w większości jedynymi w swojej branży firmami na terenie Gminy. Największym pracodawcą w Gminie Bobrowniki jest Firma Produkcyjno - Handlowo - Usługowa „OPLAST – RECYKLING”, której przedmiotem działalności jest produkcja wyrobów z tworzyw sztucznych. Zakład znajduje się we wsi Winduga, przy drodze powiatowej Bobrowniki – Włocławek. Istotna z perspektywy miejsc pracy jest również firma P.P.U.H. „FOL-MAX” w Bobrownikach. Prawie 80 % przedsiębiorców – respondentów ankiety na potrzeby diagnozy obszaru Rozwoju Miasta Włocławek, do której przypisano Gminę Bobrowniki wskazało, że największym problemem jest dla nich brak odpowiednio wykwalifikowanych pracowników. **Wniosek: realizacja w ramach planu rewitalizacji projektów społecznych wpisujących się w łagodzenie skutków bezrobocia poprzez wyposażanie mieszkańców obszaru rewitalizacji w kompetencje, kwalifikacje i umiejętności przydatne na rynku pracy.**

Gmina Bobrowniki stanowi Rejon nr 4 Rewiru Dzielnicy Komendy Powiatowej Policji w Lipnie. Rejon ten obsługuje jeden dzielnicowy. W roku 2015 na terenie Gm. Bobrowniki popełniono 26 przestępstw. Policja odnotowała 37 interwencji domowych dotyczących zakłócenia miru domowego. Nie odnotowano wykroczeń oraz przestępstw młodzieży w wieku 13-18 lat do tyczących danego zagadnienia.

Dzięki funkcjonowaniu 2 jednostek OSP (OSP Bobrowniki, OSP Rachcin) istnieje Zarząd Gminny Związku OSP RP w Bobrownikach. Powiatowe Stanowisko Kierowania dla jednostek znajduje się w Komendzie Powiatowej PSP w Lipnie. Podstawą ochrony przeciwpożarowej jest OSP Bobrowniki będąca w KSRG i dysponująca podstawowym taborem z zakresu ochrony

przeciwpożarowej, w tym dwoma samochodami pożarniczymi VOLVO (GCBA, GBA). Jednostka OSP Rachcin typu S posiada pojazd GLM.

Gmina Bobrowniki ma znaczący potencjał w zakresie działalności organizacji pozarządowych, z których trzy zyskiwały nagrody Marszałka Województwa Kujawsko – Pomorskiego w konkursach na najlepsze inicjatywy społeczne. W 2008 r. nagrodzone zostało Stowarzyszenie Rozwoju Sołectwa Rachcin za uchronienie przed likwidacją Szkoły Podstawowej. Organizacja powołała wkrótce punkt przedszkolny zaprezentowany podczas obrad sejmowej Podkomisji stałej ds. jakości kształcenia i wychowania jako dobry przykład alternatywnych form edukacji przedszkolnej. W 2015 r. nagrody w tym konkursie uzyskały również OSP. OSP Bobrowniki zrealizowała inicjatywę pn. *Bobrowniki wczoraj i dziś*, która zajęła również drugie miejsce w konkursie *Dobre praktyki* organizowanym przez sieć kablową UPC Polska Sp. z o.o. OSP Rachcin nagrodzona została w marszałkowskim konkursie za *Upamiętnienie Druhów OSP Rachcin Żołnierzy Polskich Wojny Obronnej 1939 r.* Ponadto OSP Rachcin stała się pierwszą jednostką OSP w powiecie lipnowskim, która samodzielnie pozyskała, wdrożyła i rozliczyła operację współfinansowaną z PROW wyposażając ogólnodostępną świetlicę w Rachcinie. Wśród organizacji od pewnego czasu drugą młodość przeżywają koła kobiet działające w Bobrownikach, Polichnowie, Starym Bógpomożu i Rachcinie. Żadna z organizacji nie zmierzyła się jeszcze z wyzwaniami ekonomii społecznej. **Wniosek: należy uzupełnić braki w infrastrukturze w celu utworzenia podstawowej bazy na potrzeby rozwoju ekonomii społecznej z udziałem ngo z Gminy Bobrowniki.**

W 2015 r. Gminny Ośrodek Pomocy Społecznej w Bobrownikach najczęściej dokonywał udzielania pomocy rodzinom borykającym się z problemem bezrobocia (227 rodzin). W 2015 r. pomocą ośrodka objęto 14 rodzin wielodzietnych, 7 rodzin w związku z niepełnosprawnością, 2 rodziny w związku z długotrwałą lub ciężką chorobą. W 2015 r. świadczenia Gminnego Ośrodka Pomocy Społecznej w Bobrownikach przyznano 311 osobom zamieszkującym Gminę Bobrowniki. W Gminie Bobrowniki odnotowano wskaźnik bezrobocia rejestrowego na poziomie 20,9 %. Najbardziej narażone na bezrobocie są kobiety, wśród których odnotowano bezrobocie na poziomie 25,3 % (wśród mężczyzn – 17,2 %). **Wniosek: kontynuacja działań na rzecz zwalczania bezrobocia w gminie przez stosowanie różnych form aktywizacji zawodowej z preferowaniem w udzielaniu wsparcia kobiet oraz dostosowanych do potrzeb rynku pracy pozwoli załagodzić problem będący najczęstszą przyczyną poszukiwania wsparcia w ośrodku pomocy społecznej.**

Miejscowości w gminie, nawet jeśli są bardzo małe i określane urzędowo jako część wsi, posiadają odrębne układy zabudowy i inne wspólne cechy jak np. posiadanie wyraźnie pełniące rolę głównej drogi czy bliższe lub dalsze pokrewieństwo mieszkańców. W ich układzie niewiele się zmieniło od wieków. Białe Błota i Białe Błota – Dębowiec (dawniej *Dębowiec*) to miejscowości utworzone w drugiej fali osadnictwa *oleńskiego* charakteryzującej się tworzeniem wyizolowanych domostw i gospodarstw na terenach po wykarczowanych lasach i osuszonych bagnach. Bobrownickie Pole (dawniej *Bobrowniki Pole*) to wieś o nieregularnym układzie zabudowy okalającym Bobrowniki od wschodu i północy; stanowi zasadniczo rozległą przestrzeń pól z pojedynczymi zagrodami, dzielących miejscowość Bobrowniki od ściany ciągnącego się kilometrami lasu, który w znacznej części należy do gruntów wsi Bobrownickie Pole. Na sołectwo Brzustowa składają się niewielkie miejscowości Brzustowa i Stara Rieczna o odrębnych układach zabudowy, posiadające własne drogi pełniące wyraźnie funkcje głównych. Gnojno to miejscowość z układem zabudowy skomplikowanym przyłączeniem rozproszonych zagród tworzonych na leśnych karczowiskach lub osuszonych bagnach w czasach drugiej fali osadnictwa *oleńskiego*. Należało do dóbr królewskich zarządzanych z bobrownickiego zamku. Do sołectwa Gnojno należą również Oparczyska posiadające odrębny układ zabudowy wytworzony w ramach drugiej fali osadnictwa *oleńskiego*. Sołectwo Polichnowo składa się z miejscowości Polichnowo, o której pewne wieści pojawiają się w XVI w., charakteryzującej się zwartą zabudową wzdłuż głównej drogi (w tym jej otoczenie) oraz Polichnowo – Piaski odróżniającej się typem zabudowy tj. zabudowa rozproszona wśród pól i lasów, bez drogi pełniącej wyraźną funkcję główną. Stare Rybitwy to dawne *Rybitwy* istniejące w średniowieczu jako osada służebna, lokowane na prawie niemieckim w 1275 r., początkowo książęce, następnie w dobrach królów polskich będących częścią starostwa grodowego bobrownickiego, które w imieniu króla polskiego osadziło tu *oleńców*. Stare Rybitwy – Miszek to dawny *Miszek* wymieniony w dobrach królewskich zamku

starosty bobrownickiego (XVI w.), z odrębnym od Rybitw układem zabudowy. Stary Bógpomóż wyróżnia typowy dla olędrow i dobrze jeszcze zachowany układ rzędówki bagiennej charakteryzującej się zabudową po jednej stronie drogi przebiegającej w najwyższym punkcie równoległe do rzeki. Domostwa olędrow charakteryzowały się usytuowaniem pod jednym dachem części mieszkalnej i gospodarskiej.

Wniosek: W związku z istnieniem czytelnych, choć niewielkich lecz przeważnie od wieków wyodrębnionych ze względu na pochodzenie mieszkańców i funkcje osad, przysiółków, kolonii i wsi, z wyraźnie wyodrębnionym układem zabudowy, przy wskazaniach uczestniczących w przeprowadzanych od 19 września 2016 r. panelach obywatelskich mieszkańców, zdecydowano się dokonać delimitacji obszaru zdegradowanego i rewitalizacji w oparciu o dane dla miejscowości.

| L.p. | Nazwa miejscowości stosowana w dokumentach tożsamości | Rodzaj miejscowości ⁴ | Identyfikator miejscowości z krajowego rejestru urzędowego podziału terytorialnego kraju TERYT |
|------|---|----------------------------------|--|
| 1. | Białe Błota | wieś | 0858450 |
| 2. | Białe Błota - Dębowiec | wieś | 0858467 |
| 3. | Bobrownickie Pole | wieś | 0858473 |
| 4. | Bobrowniki | wieś | 0858480 |
| 5. | Nowy Bógpomóż | wieś | 0858496 |
| 6. | Brzustowa | wieś | 0858504 |
| 7. | Stara Rzeczna | wieś | 0858527 |
| 8. | Gnojno | wieś | 0858533 |
| 9. | Oparczyska | wieś | 0858540 |
| 10. | Polichnowo | wieś | 0858556 |
| 11. | Polichnowo – Piaski | część wsi Polichnowo | 0858562 |
| 12. | Rachcin | wieś | 0858579 |
| 13. | Rachcin – Okrągła | część wsi Rachcin | 0858585 |
| 14. | Rachcin – Parcele Łochockie | część wsi Rachcin | 0858591 |
| 15. | Rachcinek | część wsi Rachcin | 0858600 |
| 16. | Winduga | wieś | 0858645 |
| 17. | Stare Rybitwy | wieś | 0858616 |
| 18. | Stare Rybitwy – Miszek | część wsi Stare Rybitwy | 0858622 |
| 19. | Stary Bógpomóż | wieś | 0858639 |

Tab. 1 Wykaz miejscowości Gminy Bobrowniki

⁴ Podano na podstawie Wykazu nazw urzędowych w Polsce (2015 r.)

3. Obszar zdegradowany Gminy Bobrowniki

Informacja na temat analizowania kryteriów delimitacji dla poszczególnych terytoriów gminy wraz z otrzymanymi wartościami dla potrzeb wyznaczenia obszaru zdegradowanego i obszaru rewitalizacji Gminy Bobrowniki

3.1 Udział ludności w wieku poprodukcyjnym w ludności ogółem na danym obszarze

| L.p. | Nazwa miejscowości | Liczba mieszkańców miejscowości | | Udział ludności w wieku poprodukcyjnym w ludności ogółem na danym obszarze [%] |
|------|-----------------------------|---------------------------------|------------------------|--|
| | | Ogółem | w wieku poprodukcyjnym | |
| 1. | Białe Błota | 62 | 4 | 6,45 % |
| 2. | Białe Błota – Dębowiec | 10 | 1 | 10,00 % |
| 3. | Bobrownickie Pole | 591 | 87 | 14,72 % |
| 4. | Bobrowniki | 1 106 | 150 | 13,56 % |
| 5. | Nowy Bógpomóż | 58 | 3 | 5,17 % |
| 6. | Brzustowa | 38 | 5 | 13,15 % |
| 7. | Stara Rzeczna | 17 | 3 | 17,64 % |
| 8. | Gnojno | 343 | 29 | 8,45 % |
| 9. | Oparczyska | 22 | 2 | 9,00 % |
| 10. | Polichnowo | 137 | 15 | 10,94 % |
| 11. | Polichnowo – Piaski | 55 | 11 | 20,00 % |
| 12. | Rachcin | 148 | 17 | 11,48% |
| 13. | Rachcin – Okrągła | 66 | 11 | 16,66 % |
| 14. | Rachcin – Parcele Łochockie | 78 | 9 | 11,54 % |
| 15. | Rachcinek | 74 | 12 | 16,21 % |
| 16. | Winduga | 46 | 6 | 13,04 % |
| 17. | Stare Rybitwy | 182 | 32 | 17,58 % |
| 18. | Stare Rybitwy – Miszek | 8 | 1 | 12,50 % |
| 19. | Stary Bógpomóż | 156 | 22 | 14,10 % |
| | Razem: | 3 197 | 420 | |

Tab. 2 Zestawienie udziału ludności w wieku poprodukcyjnym w ludności ogółem na danym obszarze w miejscowościach Gminy Bobrowniki



Wykres nr 1. Udział ludności w wieku poprodukcyjnym w ludności ogółem na danym obszarze

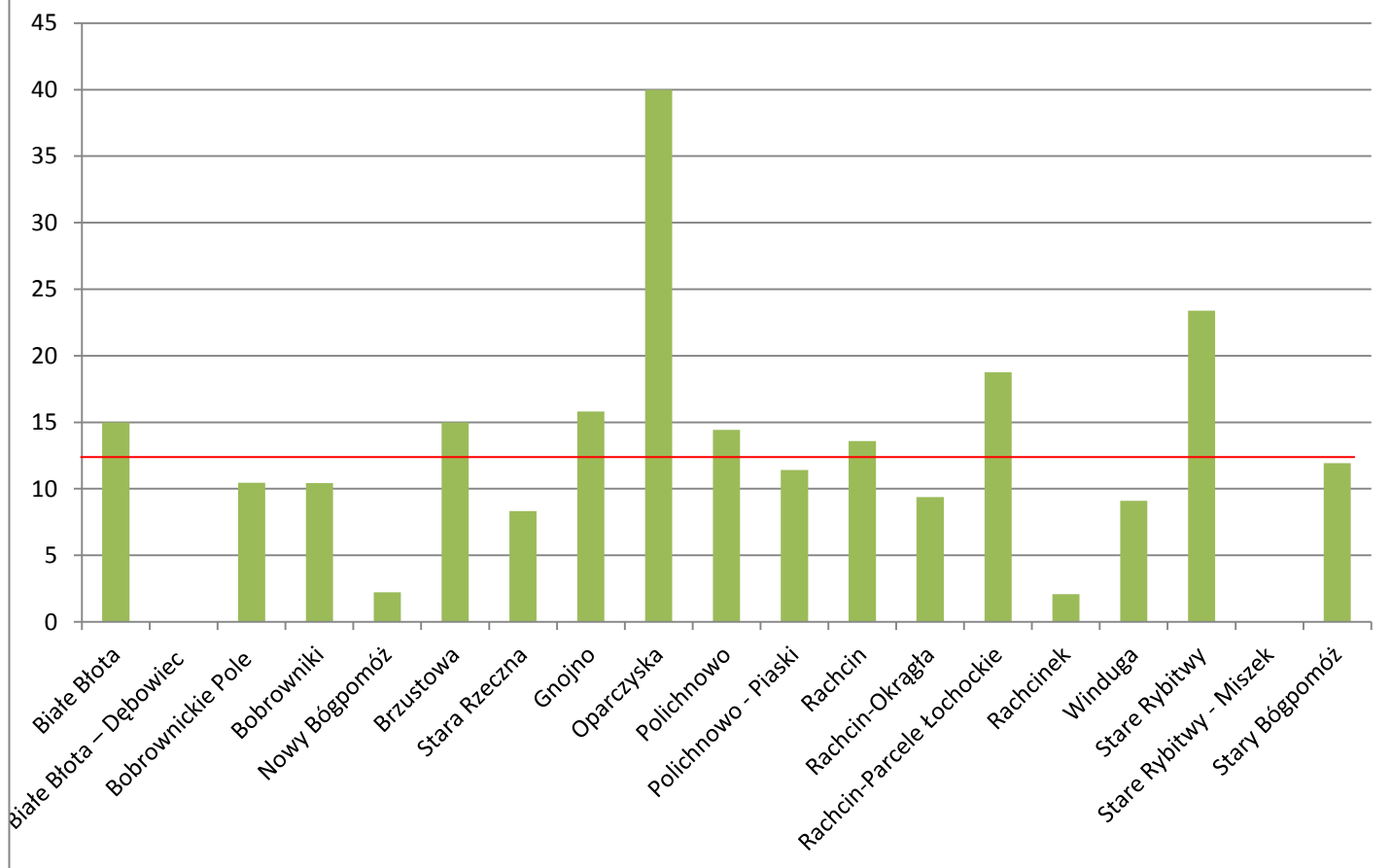
Wartości mniej korzystne niż średnia dla wszystkich miejscowości na terenie Gminy Bobrowniki dla wskaźnika *udział ludności w wieku poprodukcyjnym w ludności ogółem na danym obszarze* odnotowano w miejscowościach Polichnowo – Piaski, Stara Rieczna, Stare Rybitwy, Rachcin – Okrągła, Rachcinek, Bobrownickie Pole, Stary Bógpomóż, Bobrowniki.

3.2 Udział bezrobotnych w ludności w wieku produkcyjnym na danym obszarze

| L.p. | Nazwa miejscowości stosowana w Urzędzie Stanu Cywilnego w Bobrownikach | Liczba mieszkańców miejscowości | | |
|------|--|---------------------------------|--------------------|---|
| | | w tym w wieku produkcyjnym | w tym bezrobotnych | udział bezrobotnych w ludności w wieku produkcyjnym na danym obszarze [%] |
| 1. | Białe Błota | 40 | 6 | 15,00 % |
| 2. | Białe Błota – Dębowiec | 8 | 0 | 0,00 % |
| 3. | Bobrownickie Pole | 373 | 39 | 10,46 % |
| 4. | Bobrowniki | 728 | 76 | 10,44 % |
| 5. | Nowy Bógpomóż | 45 | 1 | 2,22 % |
| 6. | Brzustowa | 20 | 3 | 15,00 % |
| 7. | Stara Rzeczna | 12 | 1 | 8,33 % |
| 8. | Gnojno | 234 | 37 | 15,81 % |
| 9. | Oparczyska | 10 | 4 | 40,00 % |
| 10. | Polichnowo | 90 | 13 | 14,44 % |
| 11. | Polichnowo – Piaski | 35 | 4 | 11,42 % |
| 12. | Rachcin | 103 | 14 | 13,59 % |
| 13. | Rachcin – Okrągła | 33 | 3 | 9,38 % |
| 14. | Rachcin – Parcele Łochockie | 48 | 9 | 18,75 % |
| 15. | Rachcinek | 48 | 1 | 2,08 % |
| 16. | Winduga | 33 | 3 | 9,09 % |
| 17. | Stare Rybitwy | 124 | 29 | 23,39 % |
| 18. | Stare Rybitwy – Miszek | 5 | 0 | 0,00 % |
| 19. | Stary Bógpomóż | 109 | 13 | 11,92 % |
| | Razem: | 2098 | 256 | |

Tab. 3 Zestawienie udziału bezrobotnych w ludności w wieku produkcyjnym na danym obszarze w miejscowościach Gminy Bobrowniki

Udział bezrobotnych w ludności w wieku produkcyjnym na danym obszarze [%]



Wykres nr 2 Udział bezrobotnych w ludności w wieku produkcyjnym na danym obszarze

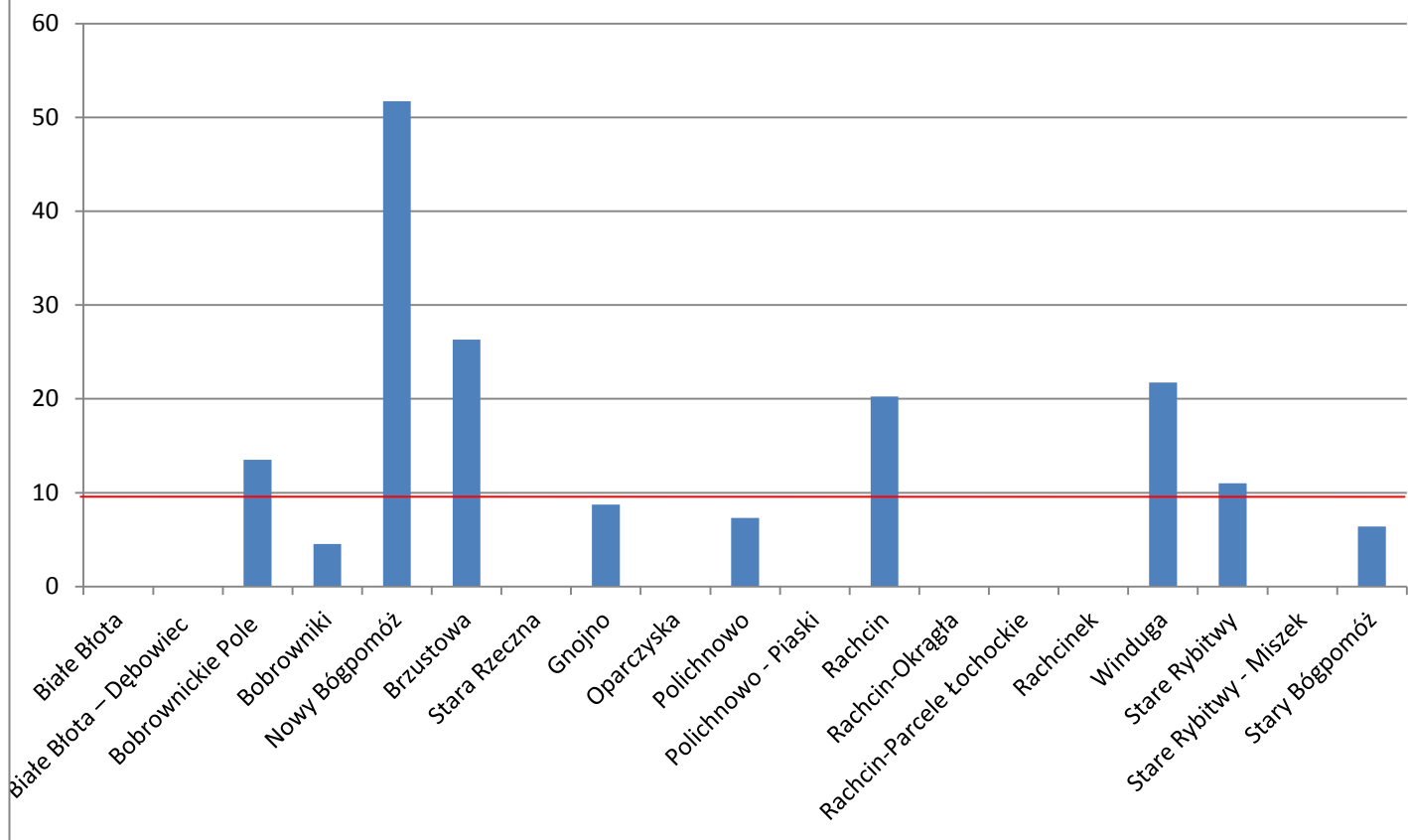
Wartości mniej korzystne niż średnia dla wszystkich miejscowości na terenie Gminy Bobrowniki dla wskaźnika *udział bezrobotnych w ludności w wieku produkcyjnym na danym obszarze* odnotowano w miejscowościach Oparczyska, Stare Rybitwy, Rachcin – Parcele Łochockie, Gnojno, Brzustowa, Białe Błota, Polichnowo, Rachcin.

3.3 Wskaźnik przestępstw kryminalnych (popelnionych na danym obszarze) na 1000 mieszkańców

| L.p. | Nazwa miejscowości stosowana w Urzędzie Stanu Cywilnego w Bobrownikach | Liczba mieszkańców miejscowości (ogółem) | Liczba przestępstw popełnionych na terenie miejscowości w 2015 r. | Wskaźnik przestępstw kryminalnych na 1000 mieszkańców |
|------|--|--|---|---|
| 1. | Białe Błota | 62 | 0 | 0 |
| 2. | Białe Błota – Dębowiec | 10 | 0 | 0 |
| 3. | Bobrownickie Pole | 591 | 5 | 13,5 |
| 4. | Bobrowniki | 1 106 | 5 | 4,52 |
| 5. | Nowy Bógpomóż | 58 | 3 | 51,72 |
| 6. | Brzustowa | 38 | 1 | 26,32 |
| 7. | Stara Rzeczna | 17 | 0 | 0 |
| 8. | Gnojno | 343 | 3 | 8,75 |
| 9. | Oparczyska | 22 | 0 | 0 |
| 10. | Polichnowo | 137 | 1 | 7,3 |
| 11. | Polichnowo – Piaski | 55 | 0 | 0 |
| 12. | Rachcin | 148 | 3 | 20,27 |
| 13. | Rachcin – Okrągła | 66 | 0 | 0 |
| 14. | Rachcin – Parcele Łochockie | 78 | 0 | 0 |
| 15. | Rachcinek | 74 | 0 | 0 |
| 16. | Winduga | 46 | 1 | 21,74 |
| 17. | Stare Rybitwy | 182 | 2 | 10,99 |
| 18. | Stare Rybitwy – Miszek | 8 | 0 | 0 |
| 19. | Stary Bógpomóż | 156 | 1 | 6,41 |
| | Razem: | 3 197 | 25 | |

Tab. 4 Zestawienie wskaźnika przestępstw kryminalnych (popelnionych na danym obszarze) na 1000 mieszkańców w miejscowościach Gminy Bobrowniki

Wskaźnik przestępstw kryminalnych na 1000 mieszkańców



Wykres nr 3. Wskaźnik przestępstw kryminalnym na 1000 mieszkańców.

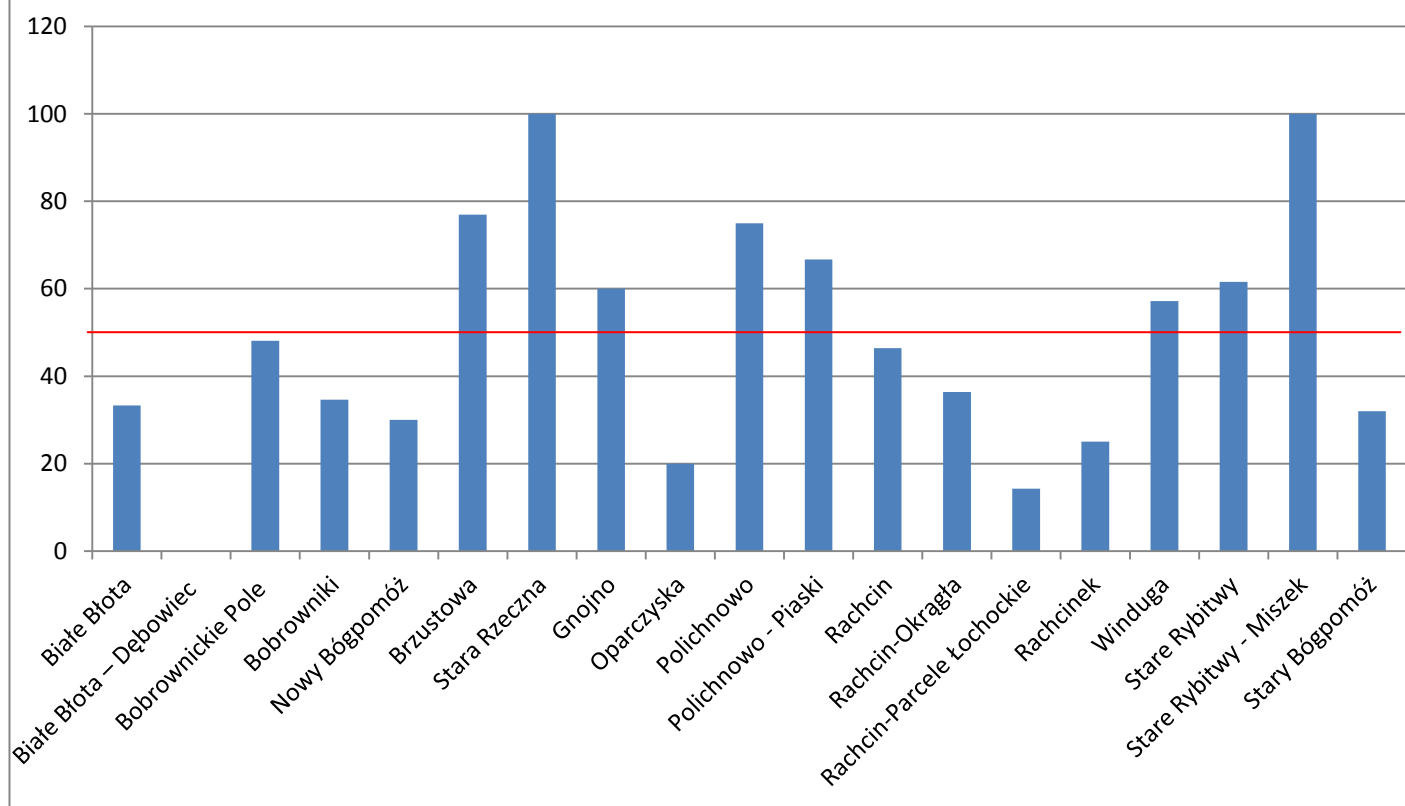
Wartości mniej korzystne niż średnia dla wszystkich miejscowości na terenie Gminy Bobrowniki dla wskaźnika wskaźnik przestępstw na 1 tys. mieszkańców odnotowano na terenie miejscowości Nowy Bógpomóż, Brzustowa, Rachcin, Winduga, Stare Rybitwy, Bobrownickie Pole.

3.4 Udział dzieci do lat 17, na które rodzice otrzymują zasiłek rodzinny w ogólnej liczbie dzieci na danym obszarze

| L.p. | Nazwa miejscowości | Liczba mieszkańców miejscowości | | Udział dzieci do lat 17, na które rodzice otrzymują zasiłek rodzinny w ogólnej liczbie dzieci na danym obszarze [%] |
|------|-----------------------------|---------------------------------|--|---|
| | | w wieku przedprodukcyjnym | W wieku przedprodukcyjnym, na które rodzice otrzymują zasiłek rodzinny | |
| 1. | Białe Błota | 18 | 6 | 33,33 % |
| 2. | Białe Błota – Dębowiec | 1 | 0 | 0,00 % |
| 3. | Bobrownickie Pole | 131 | 63 | 48,09 % |
| 4. | Bobrowniki | 228 | 79 | 34,65 % |
| 5. | Nowy Bógpomóż | 10 | 3 | 30,00 % |
| 6. | Brzustowa | 13 | 10 | 76,92 % |
| 7. | Stara Rieczna | 2 | 2 | 100,00 % |
| 8. | Gnojno | 80 | 48 | 60,00 % |
| 9. | Oparczyska | 10 | 2 | 20,00 % |
| 10. | Polichnowo | 32 | 24 | 75,00 % |
| 11. | Polichnowo – Piaski | 9 | 6 | 66,66 % |
| 12. | Rachcin | 28 | 13 | 46,43 % |
| 13. | Rachcin – Okrągła | 22 | 8 | 36,36 % |
| 14. | Rachcin – Parcele Łochockie | 21 | 3 | 14,29 % |
| 15. | Rachcinek | 14 | 6 | 25,00 % |
| 16. | Winduga | 7 | 4 | 57,14 % |
| 17. | Stare Rybitwy | 26 | 16 | 61,54 % |
| 18. | Stare Rybitwy – Miszek | 2 | 2 | 100,00 % |
| 19. | Stary Bógpomóż | 25 | 8 | 32,00 % |
| | Razem: | 679 | 303 | |

Tab. 5 Zestawienie udziału dzieci do lat 17, na które rodzice otrzymują zasiłek rodzinny w ogólnej liczbie dzieci na danym obszarze w miejscowościach Gminy Bobrowniki

Udział dzieci do lat 17, na które rodzice otrzymują zasilek rodzinny w ogólnej liczbie dzieci na danym obszarze



Wykres nr 4. Udział dzieci do lat 17, na które rodzice otrzymują zasilek rodzinny w ogólnej liczbie dzieci na danym obszarze

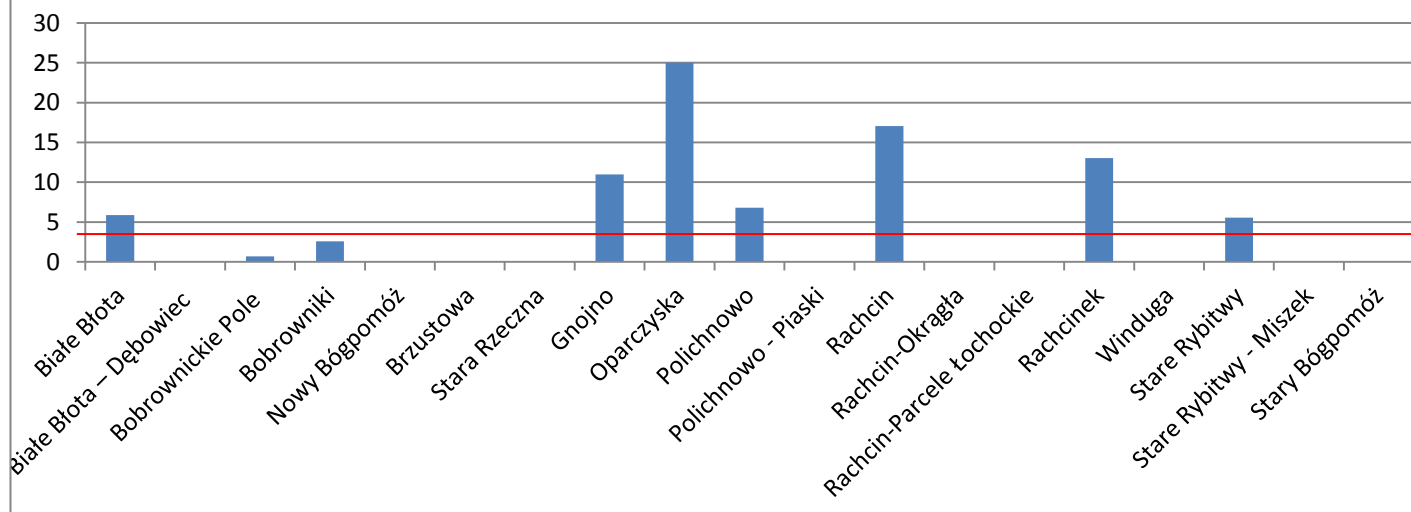
Najbardziej niekorzystną wartość względem średniej dla wszystkich miejscowości Gminy odnotowano dla miejscowości Stara Rieczna, Stare Rybitwy – Miszek, Brzustowa, Polichnowo, Polichnowo – Piaski, Stare Rybitwy, Gnojno, Bobrownickie Pole.

3.5 stosunek interwencji służb porządkowych (policji, straży) z powodu zakłócania miru domowego i porządku publicznego względem ogółu gospodarstw domowych na danym obszarze

| L.p. | Nazwa miejscowości | Liczba interwencji służb porządkowych | Liczba gospodarstw domowych (ogółem) | Wskaźnik [%] |
|------|-----------------------------|---------------------------------------|--------------------------------------|--------------|
| 1. | Białe Błota | 1 | 17 | 5,88 % |
| 2. | Białe Błota – Dębowiec | 0 | 3 | 0,00 % |
| 3. | Bobrownickie Pole | 1 | 143 | 0,70 % |
| 4. | Bobrowniki | 8 | 302 | 2,60 % |
| 5. | Nowy Bógpomóż | 0 | 15 | 0,00 % |
| 6. | Brzustowa | 0 | 9 | 0,00 % |
| 7. | Stara Rieczna | 0 | 5 | 0,00 % |
| 8. | Gnojno | 10 | 91 | 10,99 % |
| 9. | Oparczyska | 1 | 4 | 25,00 % |
| 10. | Polichnowo | 3 | 44 | 6,82 % |
| 11. | Polichnowo – Piaski | 0 | 12 | 0,00 % |
| 12. | Rachcin | 7 | 41 | 17,07 % |
| 13. | Rachcin – Okrągła | 0 | 11 | 0,00 % |
| 14. | Rachcin – Parcele Łochockie | 0 | 15 | 0,00 % |
| 15. | Rachcinek | 3 | 23 | 13,04 % |
| 16. | Winduga | 0 | 15 | 0,00 % |
| 17. | Stare Rybitwy | 3 | 54 | 5,55 % |
| 18. | Stare Rybitwy – Miszek | 0 | 0 | 0,00 % |
| 19. | Stary Bógpomóż | 0 | 48 | 0,00 % |
| | Razem: | 37 | 852 | |

Tab. 6 Zestawienie stosunku interwencji służb porządkowych (policji, straży) z powodu zakłócania miru domowego i porządku publicznego względem ogółu gospodarstw domowych na danym obszarze w miejscowościach Gminy Bobrowniki

Stosunek interwencji służb porządkowych (policji, straży) z powodu zakłócania miru domowego i porządku publicznego względem ogółu gospodarstw domowych na danym obszarze [%]



Wykres nr 5. Stosunek interwencji służb porządkowych (policji, straży) z powodu zakłócania miru domowego i porządku publicznego względem ogółu gospodarstw domowych na danym obszarze

Najmniej korzystne względem średniej gminy wartości dla wskaźnika występują w miejscowościach Oparczyska, Rachcin, Rachcinek, Gnojno, Polichnowo, Białe Błota, Stare Rybitwy.

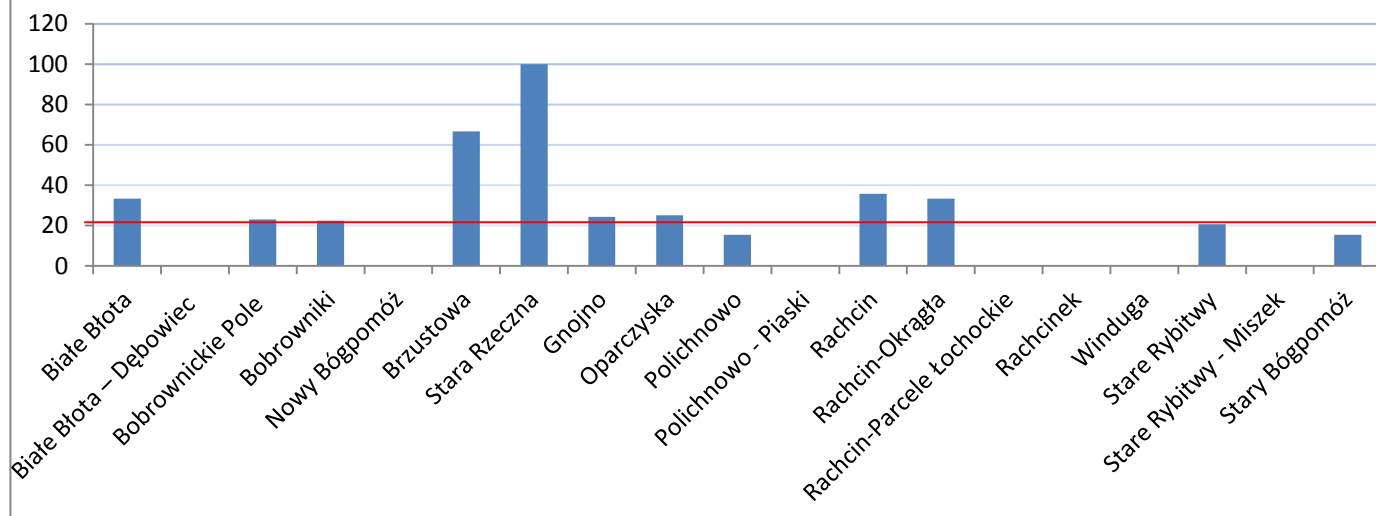
Najbardziej korzystne względem średniej gminy wartości odnotowano w miejscowościach Białe Błota – Dębowiec, Nowy Bógpomóż, Brzustowa, Stara Rieczna, Polichnowo – Piaski, Rachcin – Okrągła, Rachcin – Parcele Łochockie, Winduga, Stare Rybitwy – Miszek i Stary Bógpomóż.

3.6 Udział bezrobotnych pozostających bez pracy ponad 24 miesiące w ogóle bezrobotnych na danym obszarze,

| L.p. | Nazwa miejscowości stosowana w Urzędzie Stanu Cywilnego w Bobrownikach | Liczba mieszkańców miejscowości | | |
|------|--|--|-------------------------|--|
| | | W tym bezrobotni pozostający bez pracy ponad 24 miesiące | w tym bezrobotni ogółem | udział bezrobotnych pozostających bez pracy ponad 24 miesiące w ogóle bezrobotnych na danym obszarze |
| 1. | Białe Błota | 2 | 6 | 33,33 % |
| 2. | Białe Błota – Dębowiec | 0 | 0 | 0,00 % |
| 3. | Bobrownickie Pole | 9 | 39 | 23,08 % |
| 4. | Bobrowniki | 17 | 76 | 22,37 % |
| 5. | Nowy Bógpomóż | 0 | 1 | 0,00 % |
| 6. | Brzustowa | 2 | 3 | 66,67 % |
| 7. | Stara Rzeczna | 1 | 1 | 100,00 % |
| 8. | Gnojno | 9 | 37 | 24,32 % |
| 9. | Oparczyska | 1 | 4 | 25,00 % |
| 10. | Polichnowo | 2 | 13 | 15,38 % |
| 11. | Polichnowo – Piaski | 0 | 4 | 0,00 % |
| 12. | Rachcin | 5 | 14 | 35,71 % |
| 13. | Rachcin – Okrągła | 1 | 3 | 33,33 % |
| 14. | Rachcin – Parcele Łochockie | 0 | 9 | 0,00 % |
| 15. | Rachcinek | 0 | 1 | 0,00 % |
| 16. | Winduga | 0 | 3 | 0,00 % |
| 17. | Stare Rybitwy | 6 | 29 | 20,69 % |
| 18. | Stare Rybitwy – Miszek | 0 | 0 | 0,00 % |
| 19. | Stary Bógpomóż | 2 | 13 | 15,39 % |
| | Razem: | 57 | 256 | |

Tab. 7 Zestawienie udziału bezrobotnych pozostających bez pracy ponad 24 miesiące w ogóle bezrobotnych na danym obszarze w miejscowościach Gminy Bobrowniki

Udział bezrobotnych pozostających bez pracy od ponad 24 miesięcy w ogóle bezrobotnych na danym obszarze



Wykres nr 6 Udział bezrobotnych pozostających bez pracy od ponad 24 miesięcy w ogóle bezrobotnych na danym obszarze

Najmniej korzystne względem średniej dla gminy wartości dla wskaźnika występują w miejscowościach Stara Rieczna, Brzustowa, Rachcin, Białe Błota

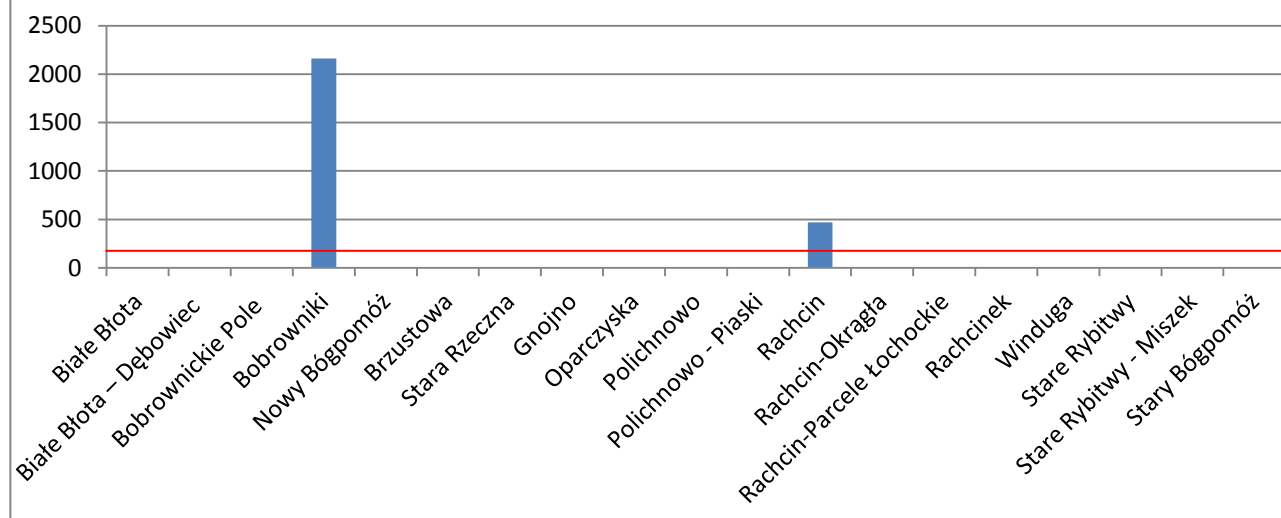
3.7 Udział przestrzeni zdegradowanej w powierzchni ogólnej danego obszaru

Wykaz przestrzeni zdegradowanych na terenie Gminy Bobrowniki

| L.p. | Miejscowość | Ilość przestrzeni zdegradowanych [m ²] w miejscowości | Wartość wskaźnika dla miejscowości przyjmuje wartość mniej korzystną niż średnia dla Gminy |
|------|-----------------------------|---|--|
| 1. | Białe Błota | 0,00 | Nie |
| 2. | Białe Błota - Dębowiec | 0,00 | Nie |
| 3. | Bobrownickie Pole | 0,00 | Nie |
| 4. | Bobrowniki | 2 162,25 | Tak |
| 5. | Brzustowa | 0,00 | Nie |
| 6. | Gnojno | 0,00 | Nie |
| 7. | Nowy Bógpomóż | 0,00 | Nie |
| 8. | Oparczyska | 0,00 | Nie |
| 9. | Polichnowo | 0,00 | Nie |
| 10. | Polichnowo – Piaski | 0,00 | nie |
| 11. | Rachcin | 470,37 | Tak |
| 12. | Rachcin – Okrągła | 0,00 | Nie |
| 13. | Rachcin – Parcele Łochockie | 0,00 | Nie |
| 14. | Rachcinek | 0,00 | Nie |
| 15. | Stara Rieczna | 0,00 | Nie |
| 16. | Stare Rybitwy | 0,00 | Nie |
| 17. | Stare Rybitwy – Miszek | 0,00 | Nie |
| 18. | Stary Bógpomóż | 0,00 | Nie |
| 19. | Winduga | 0,00 | Nie |

Tab. 8 Zestawienie udziału przestrzeni zdegradowanej w powierzchni ogólnej danego obszaru dla miejscowości Gminy Bobrowniki

Występowanie przestrzeni zdegradowanej w miejscowościach Gminy Bobrowniki [m²]



Wykres nr 8. Występowanie przestrzeni zdegradowanej w miejscowościach Gminy Bobrowniki.

Wartości mniej korzystne niż średnia gminy dla wskaźnika odnotowano w miejscowościach Bobrowniki i Rachcin. Przestrzenią zdegradowaną w miejscowości Bobrowniki są ruiny gotyckiego zamku (powierzchnia 2 165,25 m²), a w miejscowości Rachcin – niedokończona budowa Sali gimnastycznej (470,37 m²). Na obu obiektach rozpoczęto przed laty proces zagospodarowania, który po upływie dekad jest niezakończony. Przestrzenie zdegradowane usytuowane są na obszarach o istotnym znaczeniu dla rozwoju lokalnego z perspektywy prowadzenia rewitalizacji. W pozostałych miejscowościach gminy nie stwierdzono występowania przestrzeni zdegradowanych.

3.8 Miejscowość należy do rejonu obsługi szkoły podstawowej lub gimnazjum o niskim poziomie kształcenia

W roku szkolnym 2014/2015 wszystkie miejscowości w Gminie Bobrowniki przypisane były do rejonu nauczania Szkoły Podstawowej im. Karola Wojtyły w Bobrownikach oraz Gimnazjum im. Ziemi Dobrzyńskiej w Bobrownikach. Z danych OKE Gdańsk podsumowujących egzaminy w roku szkolnym 2014/2015 wynika, że poziom nauczania w obu placówkach oświaty prowadzonych przez Gminę Bobrowniki był wysoki.

W związku z powyższym zabrakło podstawy do delimitacji obszaru zdegradowanego i obszaru rewitalizacji w Gminie Bobrowniki na podstawie wskaźnika pn. Miejscowość należy do rejonu obsługi szkoły podstawowej lub gimnazjum o niskim poziomie kształcenia.

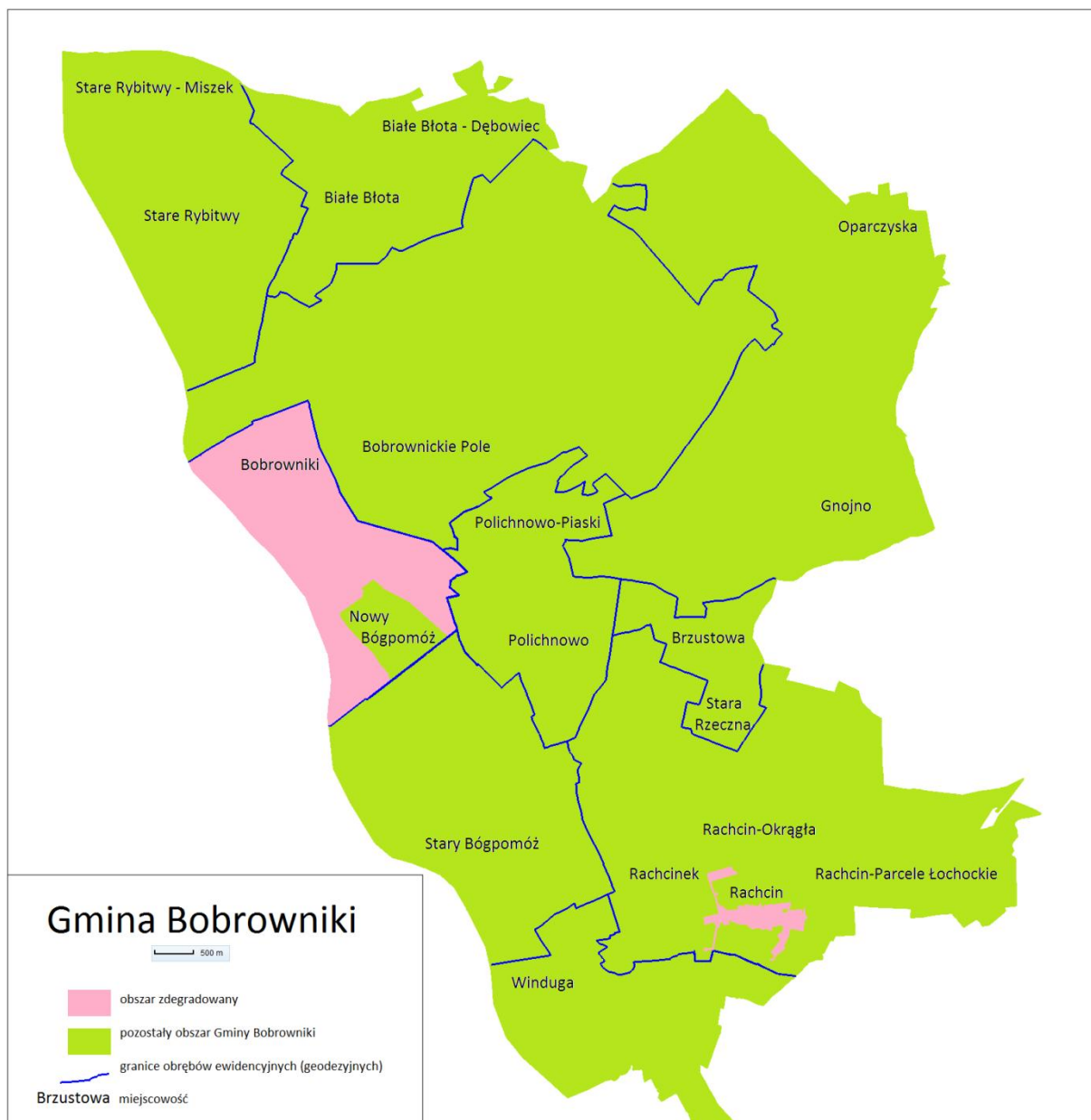
4. Obszar zdegradowany Gminy Bobrowniki

| Lp. | Miejscowość | Udział ludności w wieku poprodukcyjnym w ludności ogółem na danym obszarze | Udział bezrobotnych w ludności w wieku produkcyjnym na danym obszarze Udział bezrobotnych pozostających bez pracy ponad 24 miesiące w ogóle bezrobotnych na danym obszarze | Wskaźnik przestępstw kryminalnych (popelnionych na danym obszarze) na 1000 mieszkańców Stosunek interwencji służb porządkowych (policji, straży) z powodu zakłócania miru domowego i porządku publicznego względem ogółu gospodarstw domowych na danym obszarze | Udział dzieci do lat 17, na które rodzice otrzymują zasiłek rodzinny w ogólnej liczbie dzieci na danym obszarze | Udział przestrzeni zdegradowanej w powierzchni ogólnej danego obszaru | Liczba wskaźników przyjmujących w miejscowości wartość mniej korzystną niż średnia dla gminy |
|-----|------------------------|--|---|--|---|---|--|
| 1. | Białe Błota | | X | X | | | 2 |
| 2. | Białe Błota – Dębowiec | | | | | | 0 |
| 3. | Bobrownickie Pole | X | X | X | | | 3 |
| 4. | Bobrowniki | X | X | | | X | 3 |
| 5. | Nowy Bógpomóż | | | X | | | 1 |
| 6. | Brzustowa | X | X | X | X | | 4 |
| 7. | Stara Rieczna | X | X | | X | | 3 |
| 8. | Gnojno | | X | | X | | 2 |
| 9. | Oparczyska | | X | X | | | 2 |
| 10. | Polichnowo | | X | X | X | | 3 |
| 11. | Polichnowo – Piaski | X | | | X | | 2 |
| 12. | Rachcin | | X | X | | X | 3 |

| | | | | | | | |
|-----|-----------------------------|---|---|---|---|--|---|
| 13. | Rachcin – Okrągła | X | X | | | | 2 |
| 14. | Rachcin – Parcele Łochockie | | X | | | | 1 |
| 15. | Rachcinek | X | X | | | | 2 |
| 16. | Winduga | | | X | X | | 2 |
| 17. | Stare Rybitwy | X | X | X | X | | 4 |
| 18. | Stare Rybitwy – Miszek | | | | X | | 1 |
| 19. | Stary Bógpomóż | X | | | | | 1 |

X – wskaźnik dla miejscowości przyjmuje wartości mniej korzystne niż średnia dla gminy

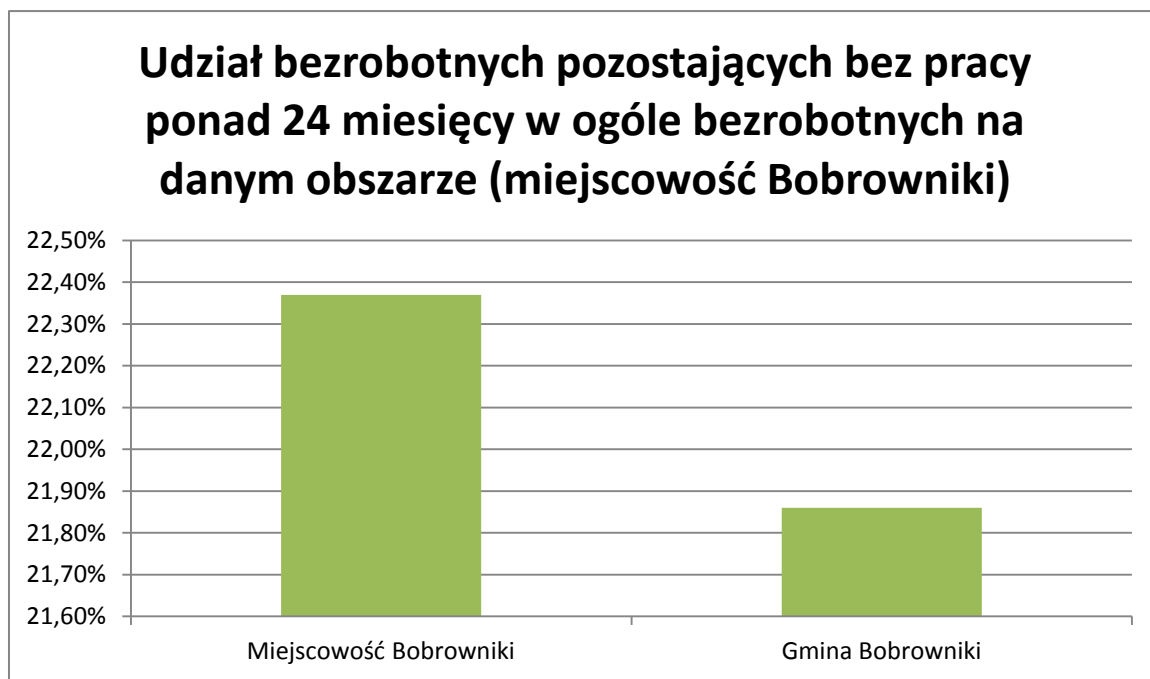
Wyznaczenie obszaru zdegradowanego na terenie Gminy Bobrowniki poprzedzone zostało stwierdzeniem występowania na terenie miejscowości co najmniej dwóch problemów społecznych mierzonych wskaźnikami przyjmującymi wartości mniej korzystne niż średnia Gminy oraz stwierdzeniem występowania przestrzeni zdegradowanej.



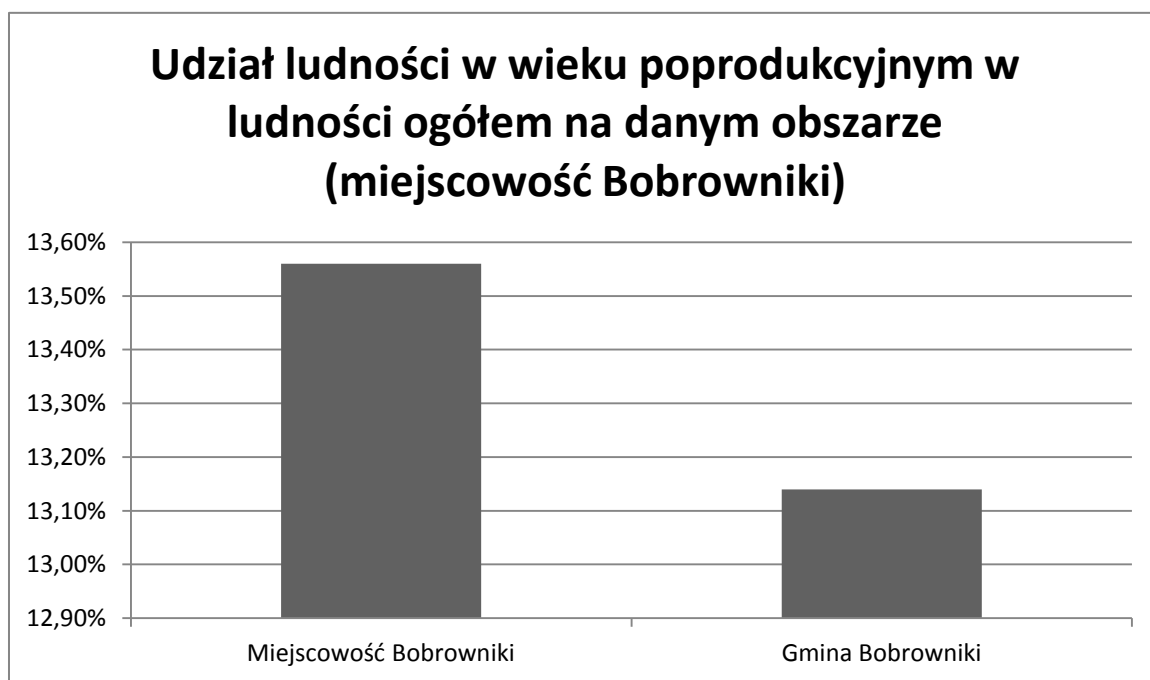
Mapa nr 2. Obszar zdegradowany Gminy Bobrowniki

Obszar zdegradowany w Gminie Bobrowniki stanowią miejscowości Bobrowniki i Rachcin. W obu miejscowościach występuje przestrzeń zdegradowana, która może być adaptowana do celów rozwoju społecznego i aktywizacji społecznej; negatywne zjawiska społeczne współwystępują z niskiej jakości przestrzenią publiczną. W Bobrownikach jest to bezrobocie i starzenie się społeczeństwa, w Rachcinie – bezrobocie i przestępczość.

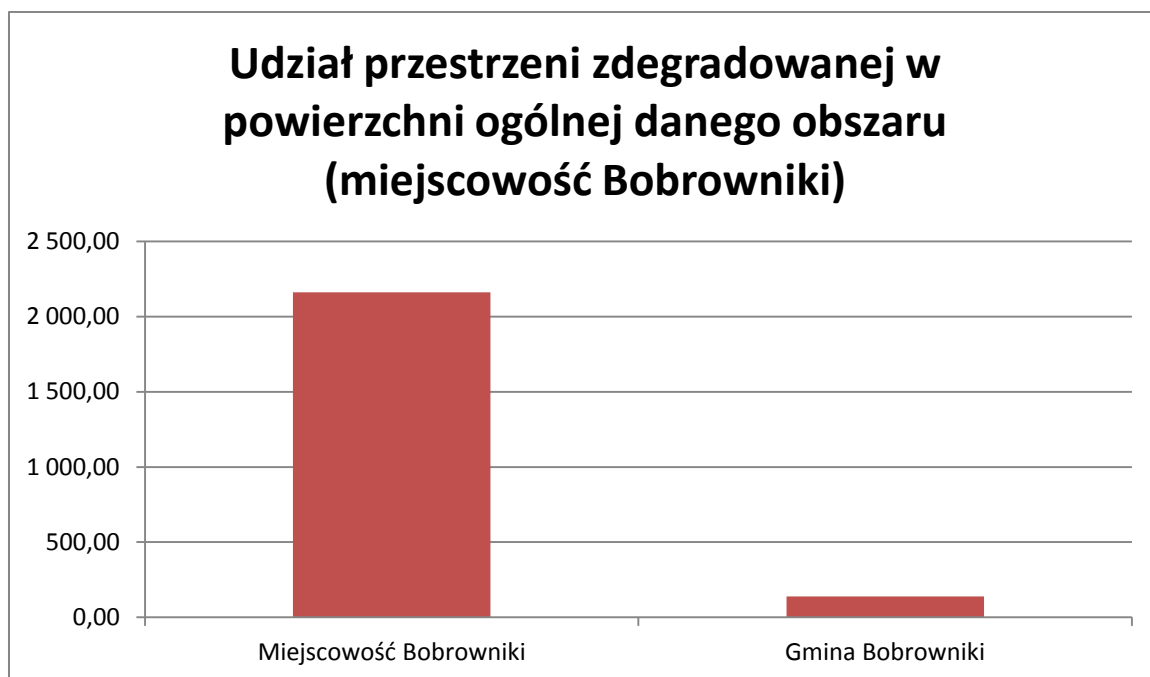
4.1 Obszar zdegradowany – miejscowość Bobrowniki



Wykres nr 9. Udział bezrobotnych pozostających bez pracy od ponad 24 miesięcy w ogóle bezrobotnych na danym obszarze (miejscowość Bobrowniki)



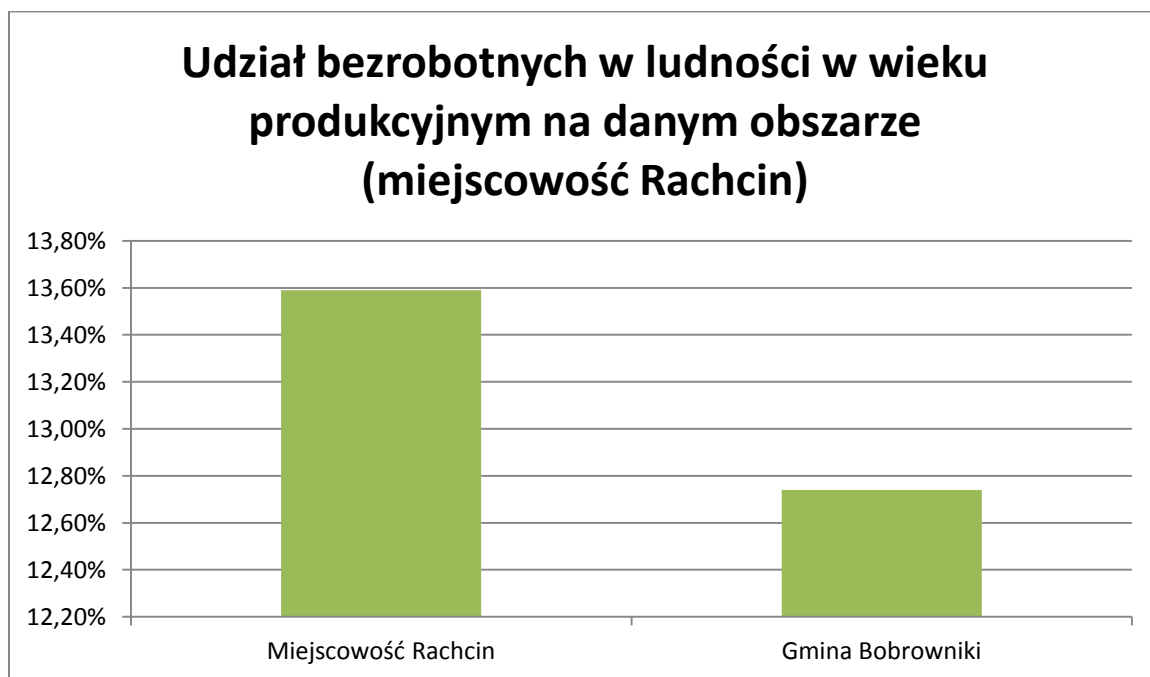
Wykres nr 10. Udział ludności w wieku poprodukcyjnym w ludności ogółem na danym obszarze (miejscowość Bobrowniki)



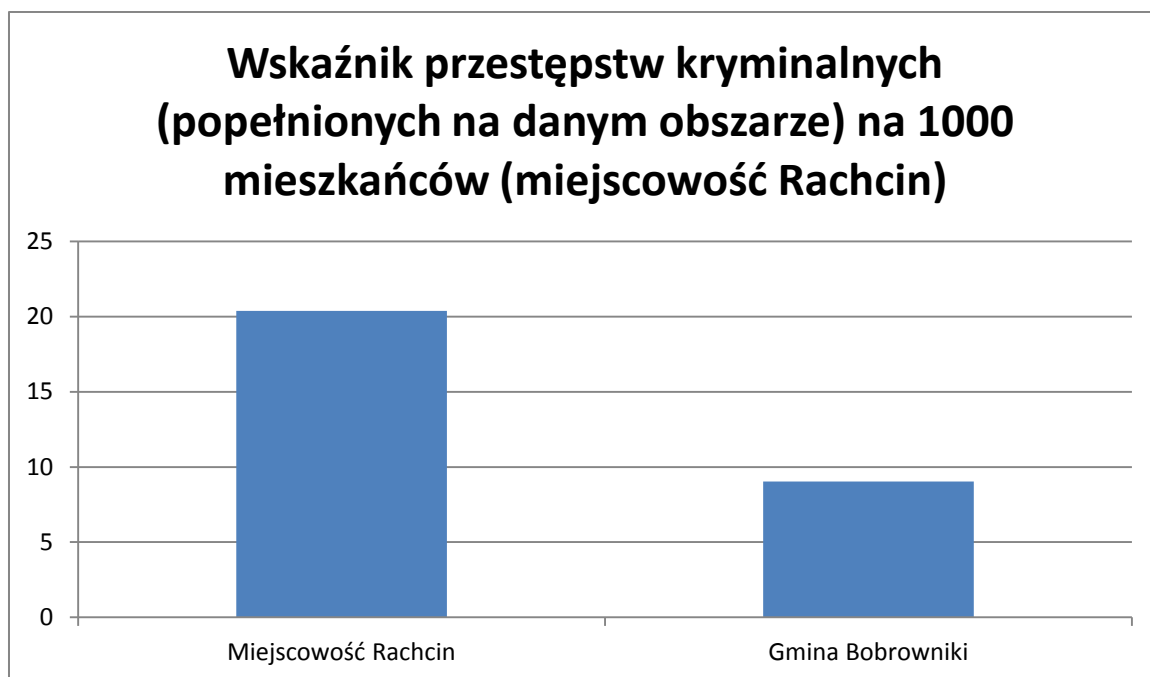
Wykres nr 11. Udział przestrzeni zdegradowanej w powierzchni ogólnej danego obszaru (miejscowość Bobrowniki).

W miejscowości Bobrowniki stwierdzono stan kryzysowy cechujący się koncentracją bezrobocia współwystępującego z negatywnym zjawiskiem ze sfery przestrzenno – funkcjonalnej tj. deficytem lub niską jakością terenów publicznych.

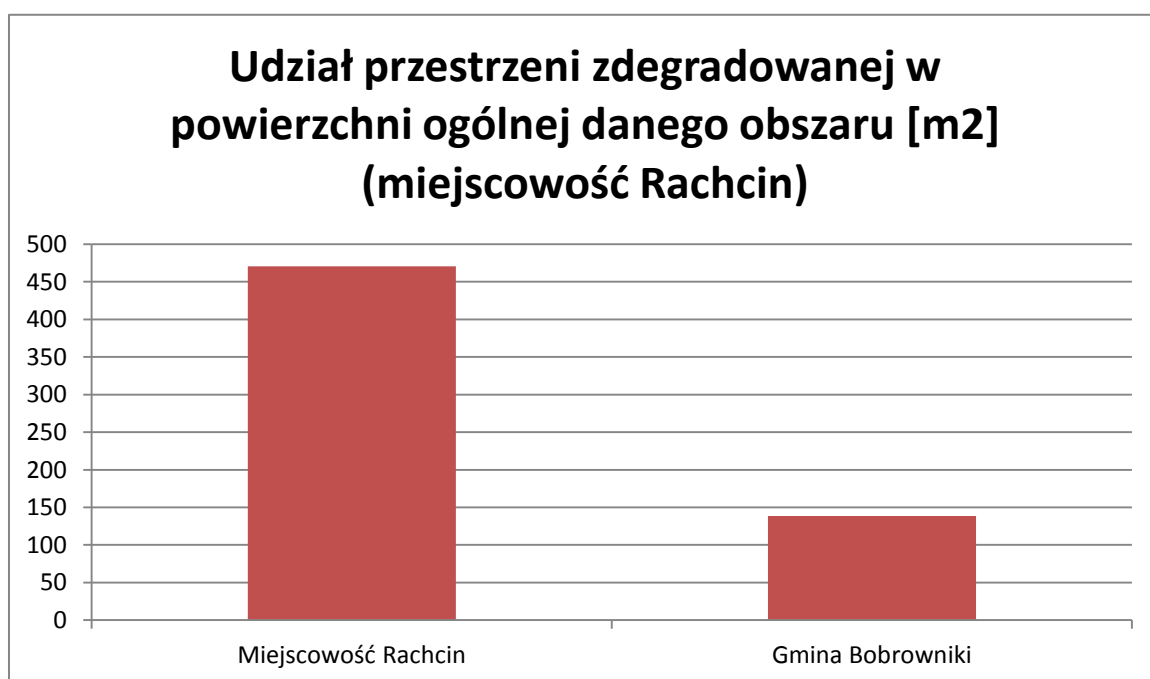
4.2 Obszar zdegradowany – miejscowość Rachcin



Wykres nr 12. Udział bezrobotnych w ludności w wieku produkcyjnym na danym obszarze (miejscowość Rachcin)



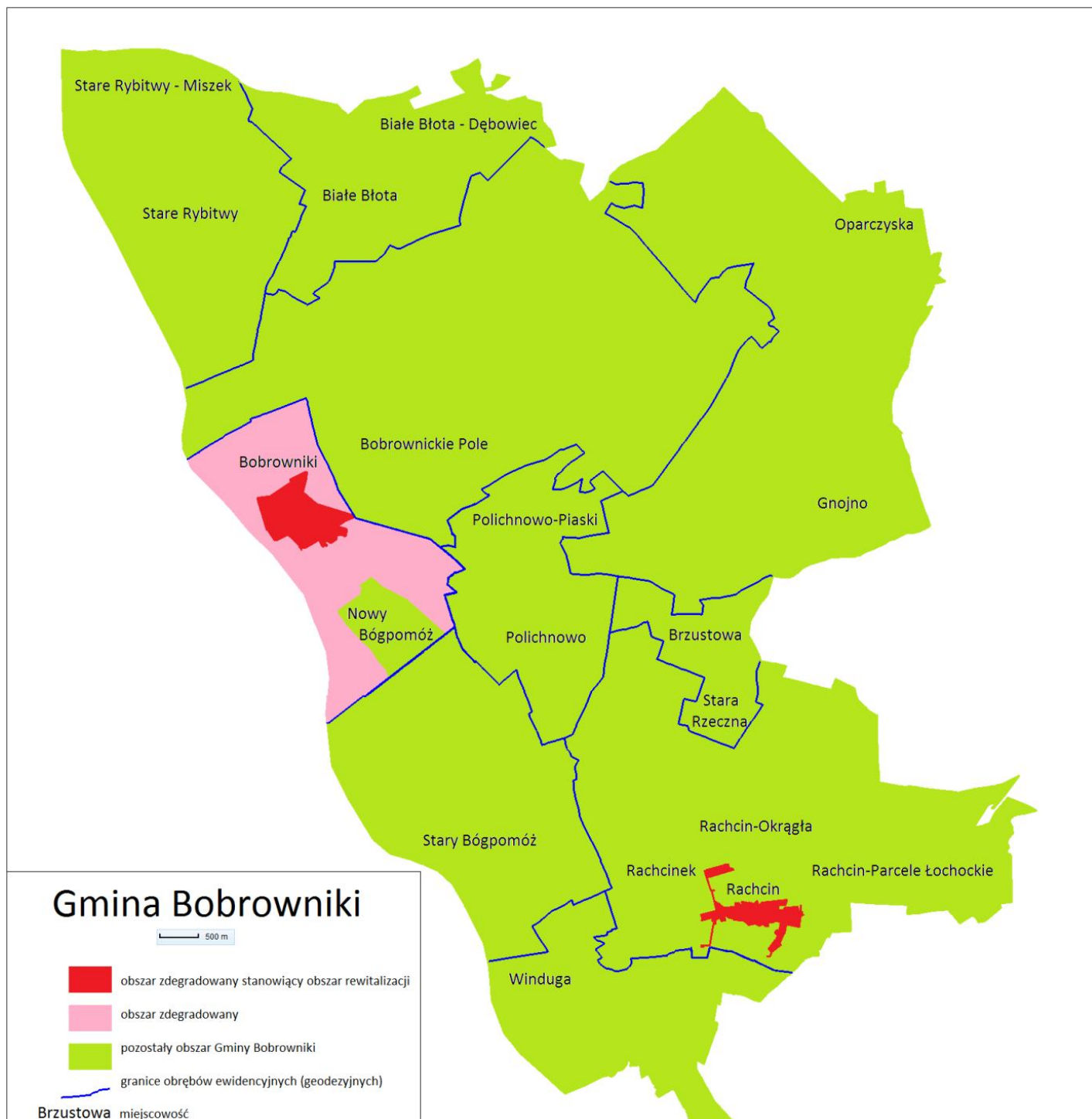
Wykres nr 13. Wskaźnik przestępstw kryminalnych (popęlnionych na danym obszarze) na 1000 mieszkańców (miejscowość Rachcin).



Wykres nr 14. Udział przestrzeni zdegradowanej w powierzchni ogólnej danego obszaru (miejscowość Rachcin).

W miejscowości Rachcin stwierdzono stan kryzysowy cechujący się koncentracją bezrobocia i przestępczości współwystępujących z negatywnym zjawiskiem ze sfery przestrzenno – funkcjonalnej tj. deficytem lub niską jakością terenów publicznych.

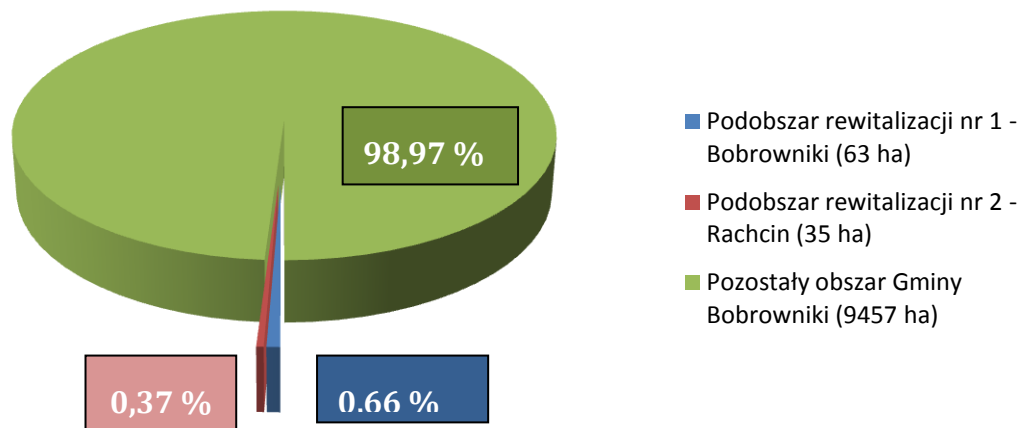
5. Obszar rewitalizacji Gminy Bobrowniki



Mapa nr 3. Obszar rewitalizacji Gminy Bobrowniki

Na obszarze zdegradowanym jak i w obrębie obszaru rewitalizacji nie stwierdzono występowania negatywnych zjawisk w sferze gospodarczej, środowiskowej i technicznej. W związku z powyższym szczegółowej analizie w dalszej części opracowania podlegać będą zagadnienia sfery społecznej i przestrzenno – funkcjonalnej.

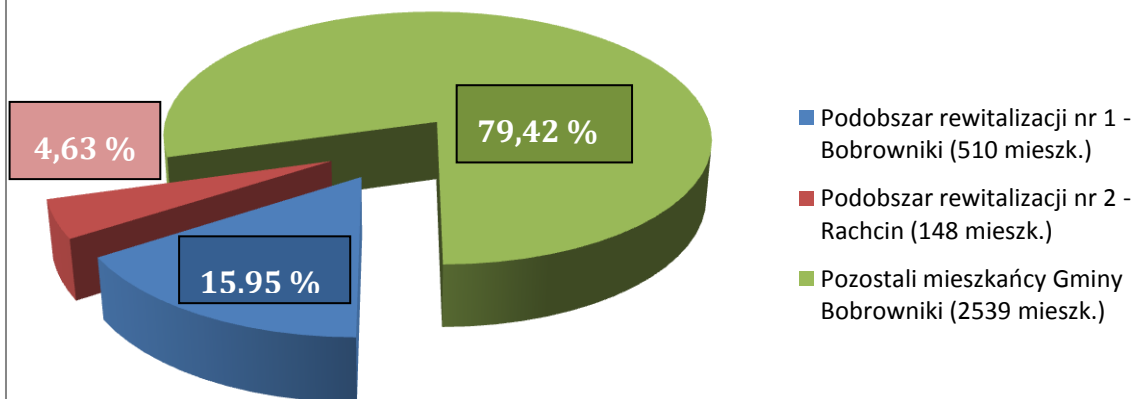
Stosunek powierzchni obszarów rewitalizacji do ogólnej powierzchni Gminy Bobrowniki [%]



Wykres nr 15. Stosunek powierzchni obszarów rewitalizacji do ogólnej powierzchni Gminy Bobrowniki.

Udział powierzchni obszaru rewitalizacji w ogólnej powierzchni Gminy Bobrowniki wynosi 1,03 % (0,66 % dla podobszaru rewitalizacji Bobrowniki, 0,37 % dla podobszaru rewitalizacji Rachcin).

Udział mieszkańców obszarów rewitalizacji w ogólnej liczbie mieszkańców Gminy Bobrowniki [%]



Wykres nr 16. Udział mieszkańców obszarów rewitalizacji w ogólnej liczbie mieszkańców Gminy Bobrowniki.

Liczba mieszkańców podobszarów rewitalizacji na terenie Gminy Bobrowniki wynosi 20,58 % (15,95 % dla podobszaru rewitalizacji Bobrowniki, 4,63 % dla podobszaru rewitalizacji Rachcin).

6. Szczegółowa diagnoza obszaru rewitalizacji

6.1 Podobszar rewitalizacji nr 1 – Bobrowniki

6.1.1 Uzasadnienie wyodrębnienia podobszaru rewitalizacji Bobrowniki

Miejscowość Bobrowniki liczy 1106 mieszkańców, co stanowi **34,6 %** ogółu mieszkańców Gminy Bobrowniki. Liczba mieszkańców miejscowości stanowiącej obszar zdegradowany gminy przekracza 30 % ogółu mieszkańców gminy.

W Bobrownikach wyodrębnione są 23 ulice, w tym 21 zamieszkałych, w obrębie których można stwierdzić lub nie występowanie stanu kryzysowego. Dwie ulice tj. ul. Wiślana i ul. Zamkowa nie mają przypisanych mieszkańców, lecz tylko adresy np. ul. Zamkowa 1 dla Boiska Orlik, w związku z czym nie ma możliwości stwierdzenia stanu kryzysowego pod względami społecznymi według podziału na ulice. W związku z powyższym na podstawie konsultacji społecznych do delimitacji obszaru rewitalizacji na terenie obszaru zdegradowanego w miejscowości Bobrowniki posłużono się okręgami wyborczymi wyznaczonymi mocą uchwały nr XI/70/2012 Rady Gminy Bobrowniki z dnia 26 września 2012 r.

| Numer okręgu wyborczego | Granice okręgu wyborczego - obszar okręgu (ulice) |
|-------------------------|---|
| 1 | ul. Basztowa, ul. Rycerska, ul. Władysława Łokietka, ul. Władysława Jagiełły, ul. Książąt Mazowieckich, ul. Grunwaldzka, ul. Nieszawska (od posesji nr 23 do posesji nr 65) |
| 2 | ul. Podgórna, ul. Wyzwolenia, ul. Nieszawska (od posesji nr 1 do posesji nr 20) |
| 3 | Plac Wolności, ul. Senatorska, ul. Kościelna, ul. Włocławska (od posesji nr 1 do posesji nr 13) |
| 4 | ul. Lipnowska, ul. Lipowa, ul. Różana, ul. Świerczewskiego |
| 5 | ul. Dobrzyńska, ul. Broniewskiego, ul. I Armii Wojska Polskiego, ul. Kujawska, ul. Włocławska (od posesji nr 14 do posesji nr 55) |

Tab. 9 Wykaz okręgów wyborczych w miejscowości Bobrowniki wg uchwały nr XI/70/2012 r. Rady Gminy Bobrowniki z dnia 26 września 2012 r. w sprawie okręgów wyborczych

Po dodatkowej delimitacji przeprowadzonej w obszarze zdegradowanym tj. miejscowości Bobrowniki wyznaczono obszar rewitalizacji na terenie okręgów wyborczych:

- okręg wyborczy nr 2 tj. ul. Podgórna, ul. Wyzwolenia, ul. Nieszawska (od posesji nr 1 do posesji nr 20) przylegający bezpośrednio do przestrzeni zdegradowanej (ruiny gotyckiego zamku) i charakteryzujący się niską jakością przestrzeni publicznej (zapotrzebowanie społeczne przekracza obecnie posiadaną publiczną infrastrukturę),
- okręg wyborczy nr 3 tj. ul. Kościelna, ul. Senatorska, Plac Wolności – bez ulicy Włocławskiej – jako obszar przylegający do przestrzeni zdegradowanej (ruiny gotyckiego zamku) i charakteryzujący się niską jakością przestrzeni publicznej jak również występowaniem negatywnych zjawisk tj. przestępczość (Plac Wolności), wysoki udział ludności w wieku poprodukcyjnym (ul. Senatorska), wysoki wskaźnik bezrobocia (ul. Kościelna),
- z okręgu wyborczego nr 4 – ul. Lipnowska (obszar, na którym stwierdzono występowanie stanu kryzysowego tj. największa kumulacja bezrobocia i przestępczości w miejscowości Bobrowniki) – bez ulic Świerczewskiego i Różanej.

Liczbę mieszkańców podobszaru rewitalizacji nr 1 – Bobrowniki przedstawia poniższa tabela zawierająca dane wg stanu z 31 grudnia 2015 r.

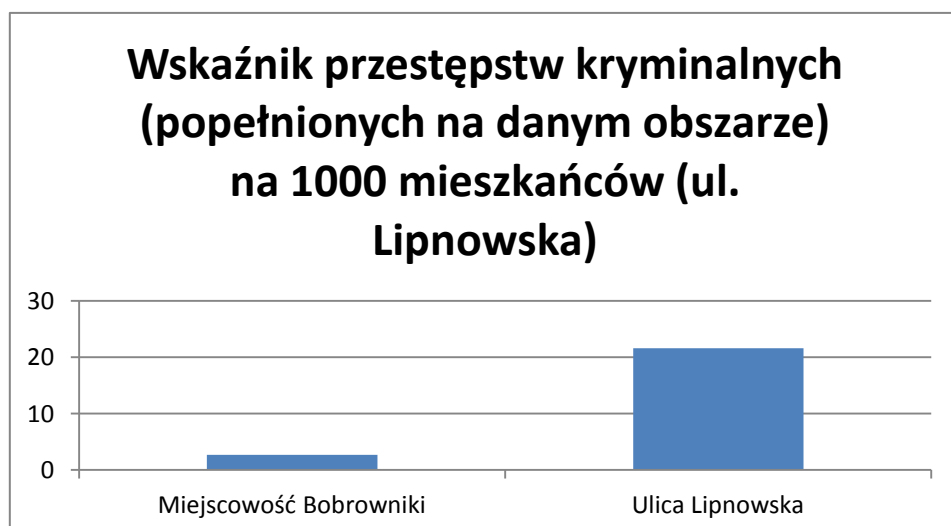
| MIEJSCOWOŚĆ Ulica | Liczba mieszkańców |
|---|--------------------|
| BOBROWNIKI Wyzwolenia | 55 |
| BOBROWNIKI Podgórna | 104 |
| BOBROWNIKI Senatorska | 74 |
| BOBROWNIKI Plac Wolności | 58 |
| BOBROWNIKI Kościelna | 28 |
| BOBROWNIKI Lipnowska | 115 |
| BOBROWNIKI Nieszawska (nr-y domów 1-20) | 76 |
| Razem: | 510 |

Tab. 10. Liczba mieszkańców podobszaru rewitalizacji nr 1 – Bobrowniki wg ulic

Wyznaczony obszar rewitalizacji to centrum Bobrownik, obszar, na którym w pierwszej kolejności podjęte zostaną działania naprawcze, ze względu na występowanie stanu kryzysowego. **Jest to teren o istotnym znaczeniu dla rozwoju gminy zamieszkały przez 510 mieszkańców tj. 15,95 % ogółu mieszkańców Gminy na powierzchni 63 ha co stanowi 0,66 % powierzchni Gminy.**



Wykres nr 17. Udział bezrobotnych w ludności w wieku produkcyjnym na danym obszarze (ul. Lipnowska)



Wykres nr 18. Wskaźnik przestępstw kryminalnych (popęlnionych na danym obszarze na 1000 mieszkańców (ul. Lipnowska).

Miejscowość Bobrowniki stanowi teren o istotnym znaczeniu dla rozwoju gminy dotknięty szczególną koncentracją negatywnych zjawisk kryzysowych tj. bezrobocia i niskiej jakości terenów publicznych, których część stanowi przestrzeń zdegradowaną. Wyznaczenie podobszaru rewitalizacji nr 1 w tej miejscowości pozwoli na szerokie, ogólnogminne oddziaływanie przedsięwzięć rewitalizacyjnych. Wyznaczenie obszaru rewitalizacji w centrum miejscowości Bobrowniki umożliwi dopuszczenie projektów rewitalizacyjnych zlokalizowanych poza tym obszarem lecz służących realizacji celów wynikających z programu rewitalizacji.

Bobrowniki są jedyną miejscowością Gminy, w której siedziby mają przedstawiciele trzech sektorów: publicznego (Urząd Gminy), społecznego (organizacje pozarządowe), prywatnego (przedsiębiorcy). Obszar rewitalizacji wyznaczony w miejscowości Bobrowniki – w miejscu koncentrującym sektor publiczny, społeczny i prywatny oraz wszystkie najważniejsze arterie komunikacyjne gminy – przyczyni się do urzeczywistniania zamierzeń rewitalizacyjnych zmierzających do łagodzenia stanu kryzysowego przy szerokim udziale interesariuszy.

6.1.2 Publiczna infrastruktura aktywizacji społecznej w miejscowości Bobrowniki

Podobszar rewitalizacji nr 1 Bobrowniki znajduje się w odległości mniejszej niż 1,5 km od zwyczajowo przyjętego centralnego punktu miejscowości (Plac Wolności), liczonej wzdłuż dróg publicznych i publicznych ciągów pieszych i pieszo-jezdnych, od publicznej infrastruktury aktywizacji społecznej, którą stanowią:

- Budynek *Gimnazjum im. Ziemi Dobrzyńskiej w Bobrownikach* (ul. Kościelna) – położony w obszarze rewitalizacji. Wzniesiony w latach 1909 – 1928 obiekt stanowił w okresie międzywojennym *szkołę powszechną*, a w latach 1939 – 1945 użytkowany był na cele hitlerowskiego okupanta. Do swej pierwotnej funkcji wrócił po 1945 r. Od 1 września 1999 r. budynek był siedzibą dwóch placówek – gimnazjum i szkoły podstawowej, która w 2005 r. została przeniesiona na ul. Wyzwolenia. Obecnie wraz z likwidacją gimnazjum budynek stanowić będzie publiczną infrastrukturę na potrzeby aktywizacji społecznej.

- Budynek Przedszkola Samorządowego w Bobrownikach wraz z kilkuelementowym placem zabaw (ul. Włocławska) – posadowiony poza obszarem rewitalizacji. Brak przestrzeni do adaptacji na cele aktywizacji zawodowej, w tym ekonomii społecznej.

- Budynek Szkoły Podstawowej im. Karola Wojtyły w Bobrownikach wraz z halą sportową i boiskiem wielofunkcyjnym (ul. Wyzwolenia) – położony w obszarze rewitalizacji Budynek oddany do użytku w 2005 roku stał się siedzibą Szkoły Podstawowej. W 2010 r. rozbudowany o halę sportową. Obiekt z uwagi na całościowe przeznaczenie na cele oświaty nie posiada pomieszczeń mogących przyczynić się do urzeczywistniania potrzeb ekonomii społecznej. W otoczeniu znajduje się przestrzeń nadająca się do zagospodarowania na cele aktywizacji społecznej.

- Budynki Urzędu Gminy Bobrowniki. Na całość składają się dwa obiekty:

- budynek „A” zbudowany ok. 1835 r. i podlegający ścisłej ochronie konserwatorskiej będący siedzibą 3 jednostek organizacyjnych tj. Gminnego Ośrodka Pomocy Społecznej, Gminnego Zespołu Oświaty, Gminnej Biblioteki Publicznej i Referatu Komunalnego Urzędu Gminy Bobrowniki,

- budynek „B” wzniesiony r. 1984 i służący Wójtowi, Radzie Gminy oraz pozostałym referatom Urzędu Gminy jak i petentom.

Żaden z obiektów nie posiada pomieszczeń mogących zaspokoić społeczne zapotrzebowanie działających w Bobrownikach stowarzyszeń na cele aktywizacji i ekonomii społecznej.



Fot. nr budynek Szkoły Podstawowej im. Karola Wojtyły w Bobrownikach (w obszarze rewitalizacji)



Fot. nr budynek Przedszkola Samorządowego w Bobrownikach, ul. Włocławska 10 (poza obszarem rewitalizacji)



Fot. nr budynek Gimnazjum im. Ziemi Dobrzyńskiej w Bobrownikach (w obszarze rewitalizacji)



Fot. nr budynek „A” Urzędu Gminy Bobrowniki zajmowany przez gminną bibliotekę, zespół oświaty, opiekę społeczną, referat komunalny (w obszarze rewitalizacji)



Fot. nr budynek „B” Urzędu Gminy Bobrowniki (w obszarze rewitalizacji)

6.1.3 Wyniki analizy pod względem przestrzenno – funkcjonalnym dla podobszaru Bobrowniki

Przestrzenią zdegradowaną, terenem, na którym rozpoczęto i nie zakończono zagospodarowania są ruiny gotyckiego zamku (XIV w.) stanowiące potencjał endogeniczny Gminy. Ruiny położone dawniej na wyspie znajdują się w odległości mniejszej niż 1,5 km od zwyczajowo przyjętego centralnego punktu miejscowości, liczonej wzdłuż dróg publicznych i publicznych ciągów pieszych i pieszo-jezdnych, od publicznej infrastruktury aktywizacji społecznej, którą są boisko sportowe Orlik, Gminna Biblioteka Publiczna, Hala sportowa przy Szkole Podstawowej w Bobrownikach. W Bobrownikach brak jest świetlicy wiejskiej, Domu Kultury.

Ruiny gotyckiego zamku są przestrzenią zdegradowaną, ponieważ stanowią nieużytkowany obiekt, w którym rozpoczęto i nie zakończono zagospodarowania. Po badaniach archeologicznych miał zostać podmurowany, zabezpieczony i wyeksponowany w postaci tzw. trwałej ruiny. Doprowadzono do końca tylko badania (...). Kłopoty z inwestorami i kredytami nie pozwoliły jednak na pełne zabezpieczenie i wyeksponowanie tej malowniczej ruiny⁵.



Regionalny Zarząd Dróg Wodnych w Gdańsku w trosce o stan ruin wyraził zgodę na ich przekazanie Gminie Bobrowniki. Procedura przekazywania ruin na własność gminie wciąż trwa. **Ruiny gotyckiego zamku w Bobrownikach stanowią przykład niskiej jakości terenu publicznego w miejscowości Bobrowniki w warunkach infrastruktury niewystarczającej celom aktywizacji społecznej.** Przede wszystkim zabytek wymaga zabezpieczenia elementów murów zagrażających bezpieczeństwu zwiedzających (odspojone fragmenty wieży oraz zachowany *podcięty* element murów w części wschodniej i mury w części południowo - wschodniej), zabezpieczenia bądź usunięcia luźnych elementów zalegających na wysokich murach, po których chodzą zwiedzający, uzupełnienia i spoinowania murów w miejscach wymagających zabezpieczenia (pęknięcia), izolacji ze spadkiem na zewnątrz murów, odwodnienia dziedzińca oraz jęgo wyrównania przez usunięcie wklęsłych form⁶.

W obrębie ruin zamku brak instalacji wodno-kanalizacyjnej, elektrycznej, wjazdu na dziedzińce dla osób niepełnosprawnych, punktu widokowego na wieżę, jakiegokolwiek infrastruktury turystycznej.

Ruiny zamku są potencjałem endogenicznym gminy. Obserwowane jest licznie i chętnie odwiedzanie zabytku - m.in. Złot otwierający Nadwiślański Sezon Motocyklowy 11.05.2014, Europejskie Dni Dziedzictwa 20.09.2014, spływ smoczymi łodziami Włocławskiego Towarzystwa Wioślarskiego 17.01.2015 r. i wiele innych wypraw *nieformalnych* mniejszych grup.

Ruiny wymagają podjęcia działań na rzecz poprawy ich stanu technicznego. Znajdujące się na prawym brzegu Wisły w odległości ok. 300 m od zabudowy Bobrownik ruiny zamku zbudowanego na planie kwadratu o bokach długości ok. 46,5 m (dodatkowo obwiedzonego zachowanymi do dziś murami). Czworoboczna wieża na planie prostokąta o długości 10,7 m x 11,2 m w narożu południowo – wschodnim (obecnie zachowana w znacznej części m.in. zachodnia i północna ściana dolnej części wieży). W prostokącie o wymiarach 46,5 m x 15 m stanowiącym zachodnią część ruin zamku zawierał się budynek mieszkalny stanowiący niegdyś zachodnie skrzydło zamku. Do czasów

⁵ L. Kajzer, Badania nad okresem późnego średniowiecza i nowożytności [w:] Acta Universitatis Lodzensis Folia Archeologica 19, 1995, s. 82.

⁶ M. Krysiński, M. Trochonowicz, Zamek w Bobrownikach – problematyka techniczna i konserwatorska [w:] Ochrona i konserwacja ruin zamkowych – wybrane problemy i przykłady, praca zbiorowa pod redakcją B. Szmygina i P. Molskiego, Polski Komitet Narodowy Międzynarodowej Rady Ochrony Zabytków ICOMOS, Warszawa – Lublin 2013, s. 159 – 172

obecnych przetrwały wspomniane wyżej relikty wieży, część murów wewnętrznych, skrzydło zachodnie w części północnej i południowej. Materiał budowlany obiektu stanowi kamień eratyczny (zastosowany przy budowie murów obwodowych oraz cokołów skrzydła południowego i zachodniego) i cegła łączone zaprawą wapienną. Wierch skrzydeł i wewnętrzne mury oraz wieżę postawiono używając cegły. Niemal cały obiekt (z wyjątkiem wieży i niewielkich fragmentów) stanowi kamienno-gruzowy mur oblicowany z obu stron cegłą. Gotycki układ cegły przeważa w widocznych reliktach, choć w skrzydle zachodnim cegła ułożona jest w układzie wendyjskim. Zamek w Bobrownikach pobudowano z użyciem znacznej ilości materiałów budowlanych. Niekiedy grubość muru przekracza 3,5 m. Zamek jest oskarpowany co jest cechą rzadko spotykaną w warowniach krzyżackich. Kwestia budowniczego zamku pozostaje niejasna, a początków murowanego zamku w Bobrownikach szukać należy w czasach piastowskiego władania tym obszarem (w okresie 1343-1392) i rozbudowy w czasie rządów krzyżackich (1392-1404). Powierzchnia zdegradowana w obrębie ruin zamku: co najmniej 2 162,25 m². Niezagospodarowane ruiny są terenem publicznym o niskiej jakości.

W obszarze rewitalizacji Bobrowniki brakuje wyposażenia w infrastrukturę społeczną. Zapotrzebowanie społeczne przekracza możliwości infrastruktury już istniejącej, ponieważ własnego lokum nie posiadają stowarzyszenia i podmioty prowadzące wartościowe przedsięwzięcia istotne z perspektywy osiągnięcia celów Programu Rewitalizacji (braki lokalowe są istotnym zagrożeniem dla kapitału społecznego w obszarze przeznaczonym do rewitalizacji):

- *Świetlica Profilaktyczno – Wychowawcza* przy Gminnym Ośrodku Pomocy Społecznej w Bobrownikach prowadzona we współpracy z Kołem AA. Z uwagi na braki lokalowe prowadzi ograniczoną, od czasu do czasu zawieszaną, działalność mimo stałego występowania problemu alkoholowego wśród mieszkańców, którego ograniczenie jest podstawą do łagodzenia występującego w miejscowości Bobrowniki długotrwałego bezrobocia. Świetlica przez braki lokalowe nie ma żadnych możliwości z zakresu tworzenia podstaw ekonomii społecznej.
- *Koło Kobiet Bobrowniki* – stowarzyszenie kobiet, mieszkanek Bobrownik prowadzi od 2015 r. działalność propagującą nabywanie nowych umiejętności, kwalifikacji. Pierwszy pokaz umiejętności kulinarnych koła odbył się w trakcie *Diecezjalno-Powiatowo-Gminnych Dożynek Bobrowniki 2015*. Organizacja regularnie prezentuje się na bobrownickich letnich imprezach plenerowych u stóp ruin gotyckiego zamku. Uczestniczy w różnych zjazdach kół prezentujących umiejętności. W trakcie V Festiwalu Smaków Dyniowych w Tłuchowie zyskało wysoką ocenę w kategorii ciasta i desery (II miejsce). Współpracuje z Ośrodkiem Doradztwa Rolniczego w Minikowie organizując na terenie gminy Bobrowniki warsztaty kulinarne i szkolenia tematyczne z zakresu florystyki. Warsztatom kulinarnym towarzyszą utrudnienia wynikające z braku bazy lokalowej w postaci ogólnodostępnej świetlicy. Inicjatywy realizowane są w pomieszczeniach szkolnych i urzędu gminy, które instytucje użyczają w miarę własnych możliwości. Przez braki lokalowe nie ma możliwości tworzenia podstaw ekonomii społecznej.
- *Stowarzyszenie Sięgajmy Wyżej przy Szkole Podstawowej im Karola Wojtyły w Bobrownikach* – znane jest z organizowania inicjatyw integracyjnych dla społeczności lokalnej. Brak bazy lokalowej utrudnia stowarzyszeniu szerszą aktywność – w tym w zakresie ekonomii społecznej. Sztandarową inicjatywą stowarzyszenia są d o roczne Walki Gigantów – rozgrywki z udziałem uczniów, rodziców, nauczycieli oraz VIP.
- *Stowarzyszenie Podarujmy Radość*, którego celami statutowymi są *wspieranie rozwoju społeczeństwa lokalnego w tym w szczególności grup społecznych: bezrobotni, dzieci, kobiety, osoby niepełnosprawne, bezdomni, seniorzy oraz inne grupy społeczne wymagające wsparcia, działania na rzecz swobodnego dostępu do informacji niezbędnej dla rozwoju społeczeństwa lokalnego i na temat działalności stowarzyszenia, wspieranie dobroczynności i działań humanitarnych.*
- Ochotnicza Straż Pożarna w Bobrownikach – prowadzi działalność ratowniczo – gaśniczą funkcjonując w Krajowym Systemie Ratowniczo – Gaśniczym. Organizacja nie prowadzi działalności z zakresu ekonomii społecznej.

6.2 Podobszar rewitalizacji nr 2 – Rachcin

6.2.1 Uzasadnienie wyodrębnienia podobszaru rewitalizacji Rachcin

Miejscowość Rachcin stanowi teren o istotnym znaczeniu dla rozwoju gminy dotknięty szczególną koncentracją negatywnych zjawisk kryzysowych tj. bezrobocia, przestępczości i niskiej jakości terenów publicznych, których część stanowi przestrzeń zdegradowaną. Na występowanie stanu kryzysowego nakłada się peryferyjne położenie w Powiecie Lipnowskim częściowo łagodzone niewielką odległością do centrum Włocławka (11 km).

Miejscowość Rachcin liczy 148 mieszkańców, co stanowi **4,63 %** ogółu mieszkańców Gminy Bobrowniki. Liczba mieszkańców miejscowości stanowiącej obszar zdegradowany gminy nie przekracza 30 % ogółu mieszkańców gminy. Obręb geodezyjny Rachcin obejmuje powierzchnię 15 km² w tym m.in. grunty, na których posadowione są zabudowania miejscowości Rachcin, Rachcin – Okrągła, Rachcin – Parcele Łochockie i Rachcinek przez co nie ma możliwości wskazania powierzchni przypadającej na miejscowość Rachcin.

Po przeprowadzeniu konsultacji społecznych z mieszkańcami ustalono obszar zdegradowany i obszar rewitalizacji na działkach zajmowanych przez wszystkie zabudowania miejscowości Rachcin oraz drogi prowadzące do zabudowań, a także wszystkie działki przylegające do dróg przebiegających przez teren zabudowany miejscowości Rachcin.

6.2.2 Publiczna infrastruktura aktywizacji społecznej w miejscowości Rachcin

Podobszar rewitalizacji nr 2 Rachcin znajduje się w odległości mniejszej niż 1,5 km od zwyczajowo przyjętego centralnego punktu miejscowości, liczonej wzdłuż dróg publicznych i publicznych ciągów pieszych i pieszko-jezdnych, od publicznej infrastruktury aktywizacji społecznej, którą stanowią:

- budynek Szkoły Podstawowej i Punktu Przedszkolnego w Rachcinie wraz z małym placem zabaw, przylegający do przestrzeni zdegradowanej tj. nieukończony sali. Budynek w większej części zagospodarowany na potrzeby punktu przedszkolnego, a w pozostałej na szkołę podstawową z pomieszczeniami na salę komputerową i bibliotekę oraz niewielką łazienką z 3 umywalkami. W obiekcie brakuje przestrzeni do działalności podmiotu ekonomii społecznej.



Brak zaplecza kuchennego ani stołówki. Budynek Szkoły Podstawowej oraz Punktu Przedszkolnego w Rachcinie widoczny jest dla przejeżdżających jedną z ważniejszych arterii gminy tj. drogi Bobrowniki – Włocławek i posadowiony jest w odległości 0,8 km od tej drogi. Dojazd do budynku istniejącą drogą asfaltową Rachcin – Cyprianka. Poważnym mankamentem budynku szkolnego jako infrastruktury publicznej jest konieczność wymiany przeciekającego na znacznej powierzchni dachu oraz dokonania termomodernizacji w celu zmniejszenia strat energii i spadku kosztów użytkowania obiektu. Podmiotem prowadzącym placówki wychowania i oświaty w budynku jest Stowarzyszenie Rozwoju Sołectwa Rachcin, które stało się z dniem 1 października 2008 r. organem prowadzącym Szkołę Podstawową w Rachcinie. Za tę inicjatywę otrzymało nagrodę marszałka województwa kujawsko – pomorskiego w konkursie na najlepsze inicjatywy społeczne realizowane przez organizacje pozarządowe. Z dniem 1 października 2008 r. Stowarzyszenie utworzyło Punkt Przedszkolny. Tę placówkę Stowarzyszenia Rozwoju Sołectwa Rachcin przedstawiono podczas obrad sejmowej Podkomisji stałej ds. jakości kształcenia i wychowania jako dobry przykład alternatywnych form edukacji przedszkolnej. Organizacja mimo dobrego potencjału i doświadczenia nie zainaugurowała jeszcze działalności z zakresu ekonomii społecznej, ponieważ występują braki w istniejącej infrastrukturze publicznej.

•budynek Remizy OSP Rachcin obejmujący garaż strażacki i ogólnodostępną świetlicę wraz z zapleczem kuchenne – sanitarnym. W latach 1969 – 1973 mieszkańcy Rachcina i okolic zbudowali drugą remizę strażacką, do której przenieśli się strażacy OSP Rachcin z murowanego lecz mniejszego, zbudowanego jeszcze przed wojną, obiektu. Wraz z brakiem następców sędziwych działaczy społecznych dokonał się upadek tej jednostki pogłębiony pożarem remizy jesienią 2006 r. Pożogę przetrwał garaż z syreną elektryczną, sztandarem i skromnym wyposażeniem wewnątrz ocalonej części. Teren był już od kilku dekad w posiadaniu strażaków stąd zebranie wiejskie z 2008 r.



zadecydowało o skierowaniu przywracającej się OSP na jej dawne miejsce. Nie zabrakło aktywności członków odradzającej się OSP Rachcin wyrażonej nieodpłatnym wykonaniem prac termoizolacyjnych na zachowanej części obiektu, przygotowaniem otoczenia garażu pod odbudowę remizy przez usunięcie gruzu, a nawet wykonaniem planu odnowy miejscowości wymaganego rozporządzeniem do starań o środki z Programu Rozwoju Obszarów Wiejskich, które wkrótce umożliwiły wykonanie odbudowy i rozbudowy budynku remizy OSP Rachcin z przeznaczeniem na świetlicę wiejską. Inicjatywa urzeczywistniła się przez wsparcie ze strony władz i Urzędu Gminy Bobrowniki, Lokalnej Grupy Działania Gmina Dobrzyńskich Region Południe oraz Samorządu Województwa Kujawsko – Pomorskiego. Obecnie odbudowana Remiza udostępniona jest przez strażakom różnym inicjatywom społecznym, np. dzieciom i nauczycielom na doroczny bal choinkowy oraz dzień Babci i Dziadka, kołom kobiet z terenu gminy, radzie gminy na sesje oraz innym użytkownikom. Kuchnia w obiekcie oraz świetlica dzięki wysiłkowi strażackiemu (zdobyte środki z PROW) i wsparciu mieszkańców (fundusz sołecki) pełni coraz lepiej funkcje integracyjne. Nie jest to jednak infrastruktura pozwalająca wdrażać przedsięwzięcia z zakresu ekonomii społecznej. Doroczne wizyty Inspekcji Sanitarnej potwierdzają brak możliwości wykorzystania kuchni z jej obecnym wyposażeniem na cele przygotowania i podawania posiłków przede wszystkim ze względu na brak zmywarki z funkcją wyparzania, której zakup jest poza możliwościami finansowymi OSP prowadzącej świetlicę. **W miejscowości Rachcin i odległości większej niż 1,5 km od zwyczajowo przyjętego punktu centralnego miejscowości brak jest publicznej infrastruktury sportu i rekreacji, Domu Kultury, Biblioteki lub ich placówek filialnych.** Istniejąca infrastruktura nie pozwala wciąż na tworzenie warunków dostępu do form integracji i aktywizacji społeczno – zawodowej, podnoszenia kompetencji zawodowych i umiejętności społecznych, zwiększania świadomości i motywacji do podjęcia pracy, włączania społecznego.

6.2.3 Wyniki analizy pod względem przestrzenno – funkcjonalnym dla podobszaru Rachcin

Przestrzenią zdegradowaną w miejscowości Rachcin jest niedokończona budowa sali gimnastycznej. 9 lutego 1998 r. Kierownik Urzędu Rejonowego w Lipnie wydał decyzję zatwierdzającą projekt budowlany udzielając pozwolenia na budowę sali gimnastycznej wraz z zapleczem socjalnym oraz kotłowni olejowej dla Szkoły Podstawowej w Rachcinie na działce nr 119/2 w miejscowości Rachcin. Inwestorem była Gmina Bobrowniki. Rozpoczęto wznoszenie budynku sali z zapleczem przylegającego do istniejącego budynku Szkoły Podstawowej w Rachcinie. Po upływie 2 lat wraz z reformą edukacji i redukcją liczby klas z 8 do 6 oddziałów budowy zaprzestano przerywając prace. Stan istniejący: ławy i stropy żelbetowe, wypełnienie ścian cegłą kratówką i betonem komórkowym, bez wypełniania pomiędzy



zdegradowaną w miejscowości Rachcin jest niedokończona budowa sali gimnastycznej. 9 lutego 1998 r. Kierownik Urzędu Rejonowego w Lipnie wydał decyzję zatwierdzającą projekt budowlany udzielając pozwolenia na budowę sali gimnastycznej wraz z zapleczem socjalnym oraz kotłowni olejowej dla Szkoły Podstawowej w Rachcinie na działce nr 119/2 w miejscowości Rachcin. Inwestorem była Gmina Bobrowniki. Rozpoczęto wznoszenie budynku sali z zapleczem przylegającego do istniejącego budynku Szkoły Podstawowej w Rachcinie. Po upływie 2 lat wraz z reformą edukacji i redukcją liczby klas z 8 do 6 oddziałów budowy zaprzestano przerywając prace. Stan istniejący: ławy i stropy żelbetowe, wypełnienie ścian cegłą kratówką i betonem komórkowym, bez wypełniania pomiędzy

słupami, strop z płyt kanałowych nad częścią socjalno – gospodarczą, izolacja pozioma z dwóch warstw papy na lepiku.

Decyzją Starosty Lipnowskiego z dnia 30 lipca 2007 r. zatwierdzono projekt budowlany i udzielono pozwolenia na budowę dla inwestycji pn. *Przebudowa niedokończonej budowy sali gimnastycznej na świetlicę wiejską z zapleczem gospodarczym w miejscowości Rachcin, gm. Bobrowniki – działka nr 119/2* z założeniem odrębności obiektu świetlicy od przylegającej doń szkoły. Przy świetlicy miała działać OSP Rachcin, która dysponowała wtedy niewielkim garażem po remizie z 1973 r. W dniu 23 kwietnia 2008 r. zebranie wiejskie sołectwa Rachcin zdecydowało o przekazaniu w użyczenie całej działki Stowarzyszeniu Rozwoju Sołectwa Rachcin, które z dniem 1 września 2008 r. stało się organem prowadzącym placówkę. Niedokończona budowa z czasem została odgradzona od otoczenia. Staraniem OSP Rachcin, przy decydującym wsparciu Gminy Bobrowniki, Lokalnej Grupy Działania Gmin Dobrzyńskich Region Południe i uchwałą Zarządu Województwa Kujawsko – Pomorskiego z dnia 1 lipca 2010 r. dokonano odbudowy i rozbudowy remizy OSP Rachcin z przeznaczeniem na świetlicę wiejską. Tymczasem na niedokończonej sali gimnastycznej zadaszona została część socjalna, lecz dalszych prac nie wykonywano.

Podobszar rewitalizacji nr 2 zostanie zlokalizowany w miejscowości Rachcin, która pełni rolę uzupełniającą względem gminnych Bobrownik (mała szkoła i punkt przedszkolny, skromna OSP). Już obecnie trwa wykorzystywanie potencjału mających siedzibę w Rachcinie organizacji w całokształcie działań na rzecz rozwoju Gminy.

7. Wizja stanu obszaru rewitalizacji po przeprowadzeniu rewitalizacji

Po przeprowadzeniu rewitalizacji zakłada się poprawę atrakcyjności obszaru miejscowości Bobrowniki i Rachcin, a w konsekwencji całego terenu gminy, w obszarze funkcjonalnym miasta Włocławka oraz w obszarze Rozwoju Społeczno – Gospodarczego Powiatu Lipnowskiego. Podstawowe elementy wizji stanu obszaru rewitalizacji:

Ruiny zamku gotyckiego w Bobrownikach - miejsce:

- nadania funkcji użytkowej, przywrócenia życia zdegradowanemu obiektowi,
- wdrażania ekonomii społecznej z udziałem organizacji pozarządowych z terenu rewitalizacji,
- poprawiania sytuacji zawodowej i społecznej grup defaworyzowanych lub wykluczonych z obszaru rewitalizacji,
- bezpieczne i dostępne dla turystów (rowerzystów, kajakarzy, wioślarzy, motocyklistów, pozostałych grup oraz indywidualnych turystów), w tym osób niepełnosprawnych,
- organizacji imprez plenerowych, w tym rekonstrukcji burzliwych wydarzeń rozgrywających się na zamku i w otoczeniu przed wiekami.
- zespalania inicjatyw sektorów publicznego, społecznego i prywatnego z obszaru rewitalizacji,
- poprawy niskiej jakości przestrzeni publicznej.

Budynek Gimnazjum im. Ziemi Dobrzyńskiej w Bobrownikach – miejsce:

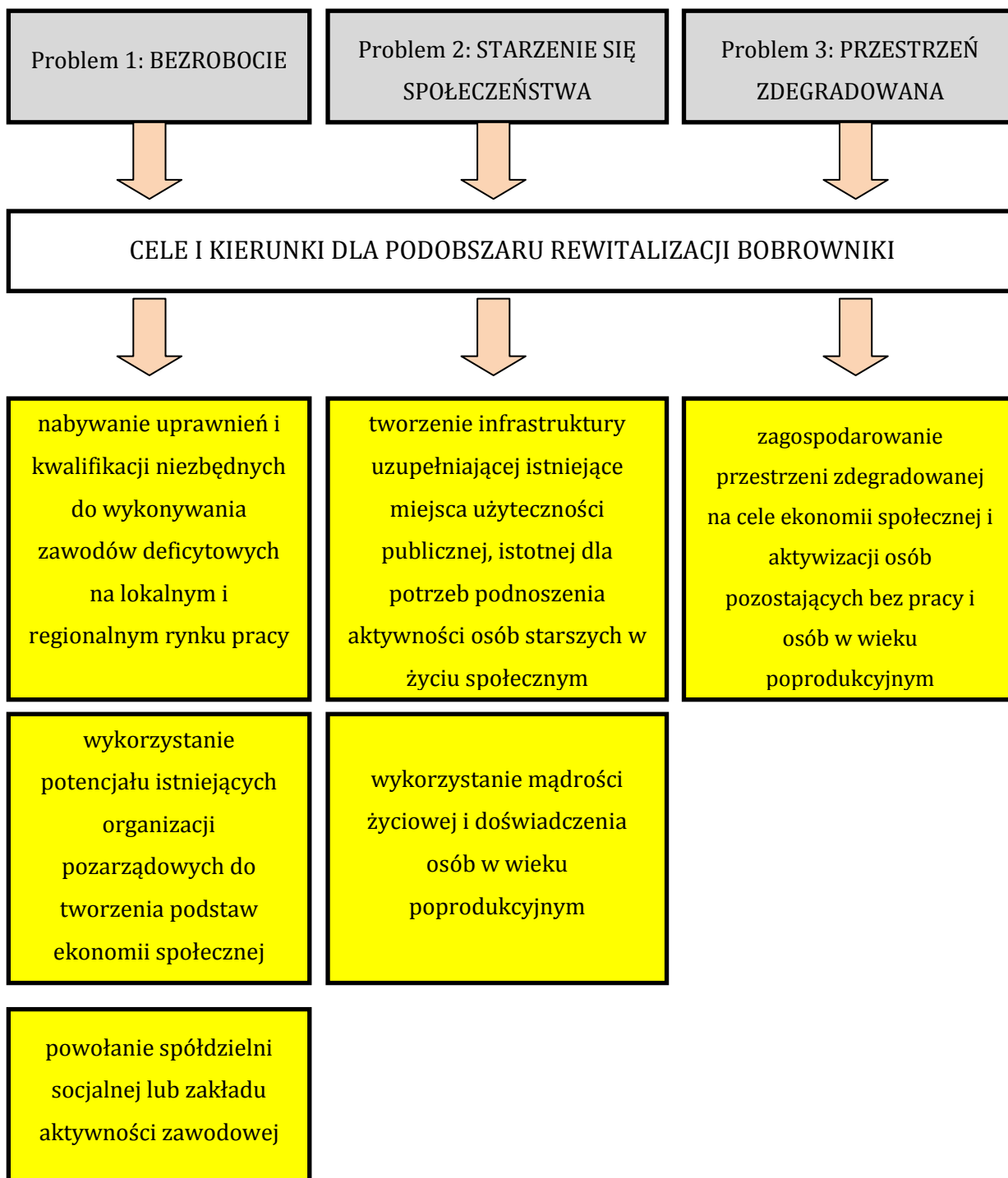
- wdrażania ekonomii społecznej z udziałem organizacji pozarządowych z terenu rewitalizacji,
- poprawiania sytuacji zawodowej i społecznej grup defaworyzowanych lub wykluczonych z obszaru rewitalizacji,
- organizacji spotkań integrujących środowisko,
- zespalania inicjatyw sektorów publicznego, społecznego i prywatnego z obszaru rewitalizacji.

Infrastruktura publiczna w miejscowościach Bobrowniki i Rachcin miejscem rozwoju ekonomii społecznej. Oznaką osiągnięcia założeń Programu Rewitalizacji będzie stwierdzenie braku występowania przestrzeni zdegradowanej w miejscu zajmowanym obecnie przez ruiny zamku w Bobrownikach i niedokończonej sali gimnastycznej w Rachcinie.

8. Cele rewitalizacji oraz odpowiadające im kierunki działań służące eliminacji lub ograniczeniu negatywnych zjawisk

8.1 Dla podobszaru rewitalizacji Bobrowniki

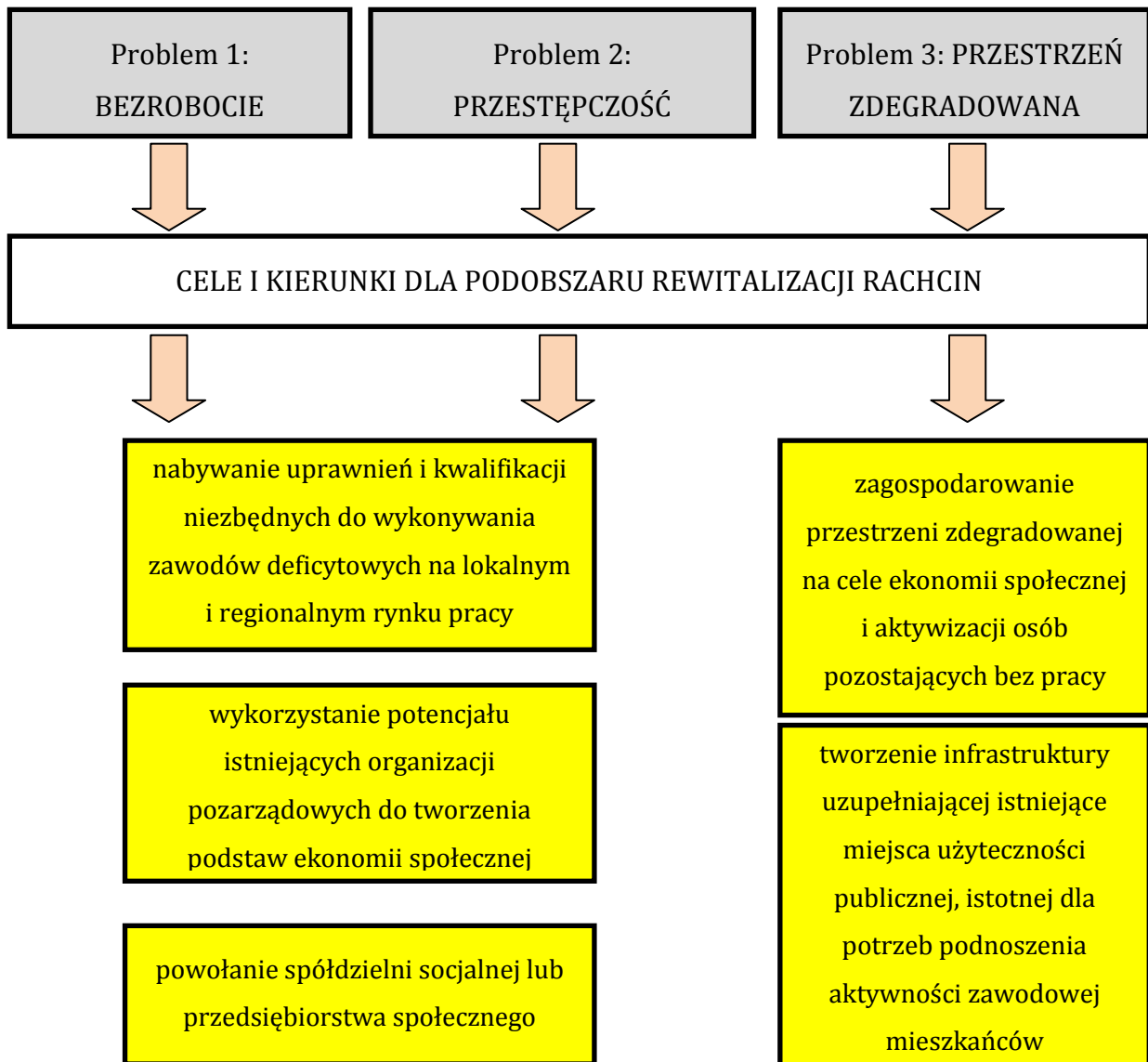
WYBRANY CEL: PRZEKSZTAŁCENIE PRZESTRZENI ZDEGRADOWANEJ NA CELE AKTYWIZACJI SPOŁECZNEJ



Wykres nr 19. Problemy oraz cele i kierunki Programu Rewitalizacji dla podobszaru rewitalizacji Bobrowniki.

8.2 Dla podobszaru rewitalizacji Rachcin

WYBRANY CEL: PRZEKSZTAŁCENIE PRZESTRZENI ZDEGRADOWANEJ NA CELE AKTYWIZACJI SPOŁECZNEJ



Wykres nr 20. Problemy oraz cele i kierunki Programu Rewitalizacji dla podobszaru rewitalizacji Rachcin.

9. Lista planowanych projektów/przedsięwzięć rewitalizacyjnych

| Obszar rewitalizacji (nr / nazwa) | Przedsięwzięcie – projekt (nr, nazwa) | Typ projektu | Opis projektu | | | | | |
|-----------------------------------|--|------------------------------|---------------------|--|---|----------------------------------|---|---|
| | | | Podmiot realizujący | Zakres realizowanych działań | Lokalizacja (miejsce przeprowadzenia danego projektu) | Szacowana wartość projektu (zł.) | Prognozowane rezultaty | Sposób oceny i zmierzenia rezultatów w odniesieniu do celów rewitalizacji |
| 1 | 2 | 4 | 5 | 6 | 7 | 8 | 9 | 10 |
| Nr 1 - Bobrowniki | <i>Zagospodarowanie ruin gotyckiego zamku w Bobrownikach</i> | Przestrzennno - funkcjonalny | Gmina Bobrowniki | zabezpieczenie elementów murów zagrażających bezpieczeństwu zwiedzających, zabezpieczenie bądź usunięcie luźnych elementów zalegających na wysokich murach, po których chodzą ludzie, uzupełnienia i spoinowanie murów w miejscach wymagających zabezpieczenia (pęknięcia), izolacja ze spadkiem na zewnątrz murów, odwodnienie dziedzińca oraz jego wyrównanie przez usunięcie wklęsłych form, zabezpieczenie murów, wjazd na dziedziniec dla osób niepełnosprawnych, utworzenie punktu widokowego na wieży, stworzenie infrastruktury widowiskowo-rekreacyjnej przez budowę skromnego odpowiednika amfiteatru i miejsca prezentacji stoisk (wystaw spółdzielni socjalnych, kół kobiet), uzupełniającej istniejące miejsca użyteczności publicznej, | Miejscowość Bobrowniki, obręb Bobrowniki, działka nr 71 | 200 000,00 zł. | przestrzeń zdegradowana przywrócona społeczeństwu przez nadanie funkcji użytkowej powierzchnia przestrzeni publicznej poddanej poprawie jakości powierzchnia przestrzeni publicznej, w której nastąpiła poprawa warunków bezpieczeństwa | Protokół odbioru robót |

| | | | | | | | | |
|----------------------|---|-----------------------------|------------------|---|--|----------------|---|---|
| Nr 1 - Bobrowniki | <i>Adaptacja pomieszczeń po Gimnazjum w Bobrownikach na segment żywieniowy Przedszkola Samorządowego</i> | Przestrzenno - funkcjonalny | Gmina Bobrowniki | <p>adaptacja pomieszczeń obiektu na potrzeby spółdzielni socjalnej do obsługi segmentu żywieniowego</p> <p>pozyskanie wyposażenia niezbędnego z perspektywy prawidłowego funkcjonowania obiektu w kwestii spełnienia wymogów inspekcji sanitarnej i straży pożarnej</p> <p>uzyskanie przestrzeni zdatnej do użytku w kierunku pobudzania aktywności zawodowej, nabywania uprawnień i kwalifikacji niezbędnych do wykonywania zawodów deficytowych na rynku pracy, rozwoju sektora społecznego w kierunku tworzenia podstaw ekonomii społecznej.</p> | Miejscowość Bobrowniki, obręb Bobrowniki, działka nr 175 | 100 000,00 zł. | Liczba przedsiębiorstw społecznych, dla których stworzona zostanie baza rozwojowa – 1 | Protokół odbioru robót Wypis z Krajowego Rejestru Sądowego lub Ewidencji Działalności Gospodarczej |
| Nr 2 - Rachcin | <i>Adaptacja zaplecza socjalnego nieukończonych sali gimnastycznej na segment żywieniowy przy Punkcie Przedszkolnym w Rachcinie</i> | Przestrzenno - funkcjonalny | Gmina Bobrowniki | <p>adaptacja pomieszczeń obiektu na potrzeby spółdzielni socjalnej do obsługi segmentu żywieniowego</p> <p>pozyskanie wyposażenia niezbędnego z perspektywy prawidłowego funkcjonowania obiektu w kwestii spełnienia wymogów inspekcji sanitarnej i straży pożarnej</p> <p>uzyskanie przestrzeni zdatnej do użytku w kierunku pobudzania aktywności zawodowej, nabywania uprawnień i kwalifikacji niezbędnych do wykonywania zawodów deficytowych na rynku pracy, rozwoju sektora społecznego w kierunku tworzenia podstaw ekonomii społecznej.</p> <p>instalacja wodno-kanalizacyjna i elektryczna, prace wykończeniowe wewnątrz,</p> <p>uzyskanie przestrzeni zdatnej do użytku w kierunku pobudzania aktywności zawodowej, nabywania uprawnień i kwalifikacji niezbędnych do wykonywania zawodów</p> | Miejscowość Rachcin, obręb Rachcin, działka nr 191/2 | 100 000,00 zł. | <p>przestrzeń zdegradowana przywrócona społeczeństwu przez nadanie funkcji użytkowej</p> <p>powierzchnia przestrzeni publicznej, w której nastąpiła poprawa jakości</p> <p>powierzchnia przestrzeni publicznej, w której nastąpiła poprawa warunków bezpieczeństwa</p> <p>liczba przedsiębiorstw społecznych, dla</p> | Protokół odbioru robót Wypis z Krajowego Rejestru Sądowego lub Ewidencji Działalności Gospodarczej |

| | | | | | | | | | |
|----------------------|-----------------------------|---|-----------|---|---|--|---|---|--|
| | | | | deficytowych, rozwoju sektora społecznego w kierunku tworzenia podstaw ekonomii społecznej. | | | których stworzona zostanie baza rozwojowa – 1 | | |
| Nr 1 – Bobrowniki | <i>Potrafisz zyskujesz!</i> | – | Społeczny | Gmina Bobrowniki | zmniejszenie ich dystansu do zatrudnienia lub urzeczywistnienia postępu w procesie aktywizacji społeczno – zatrudnieniowej | Miejscowość Bobrowniki, obręb Bobrowniki, działka nr 71 | 100 000,00 zł. | Organizowanie społeczności lokalnej i animacji społecznej przez utworzenie spółdzielni socjalnej lub przedsiębiorstwa społecznego | Dokumenty potwierdzające zatrudnienie (listy płac) |
| Nr 2 – Rachcin | | | | | wypracowanie ścieżek reintegracji indywidualnie dla każdej z osób uczestniczących w projekcie | Miejscowość Bobrowniki, obręb Bobrowniki, działka nr 175 | | uzyskanie przez osoby narażone na wykluczenie społeczne umiejętności i kwalifikacji niezbędnych do prawidłowego wykonywania zawodów deficytowych na rynku pracy | Protokół odbioru robót lub sprzętu |
| | | | | | utworzenie przedsiębiorstwa społecznego lub podmiotu reintegracyjnego, którego bazę stanowić będą przestrzenie zdegradowane po ich zagospodarowaniu i nadaniu funkcji użytkowej oraz adaptowane na cele ekonomii społecznej pomieszczenia budynku gimnazjum | Miejscowość Rachcin, obręb Rachcin, działka nr 191/2 | | | |

Tab. 11. Główne projekty – przedsięwzięcia rewitalizacyjne

10. Mechanizmy zapewnienia komplementarności między poszczególnymi projektami/przedsięwzięciami rewitalizacyjnymi oraz pomiędzy działaniami różnych podmiotów i funduszy na obszarze objętym Programem Rewitalizacji

Projekty rewitalizacyjne będą się wzajemnie uzupełniać, ponieważ infrastruktura wytworzona w ramach projektów przewidzianych do realizacji z Działania 7.1 Rozwój lokalny kierowany przez społeczność posłuży do osiągnięcia celów projektu *Potrafisz – zyskujesz!* Na terenie stanowiącym dziś przestrzeń zdegradowaną pojawi się miejsce, w którym urzeczywistnione zostaną cele aktywizacji społeczno-zawodowej przez powołanie przedsiębiorstwa społecznego. Infrastrukturę do tych celów zyskamy również przez adaptację budynku Gimnazjum.

Realizacja projektu na rzecz włączenia społecznego nie będzie możliwa bez realizacji projektów rewitalizacyjnych infrastrukturalnych na przestrzeni zdegradowanej stąd łączna realizacja projektów jest warunkiem osiągnięcia efektu synergii. Zmaksymalizowanie efektywności projektów możliwe będzie tylko w przypadku realizacji przedsięwzięć infrastrukturalnych i projektów na rzecz włączenia społecznego.

Przedsięwzięcia infrastrukturalne pozostaną komplementarne z projektami rewitalizacyjnymi włączenia społecznego, ponieważ realizowane będą w miejscowościach istotnych z perspektywy osiągania celów rewitalizacji i promieniujących na całe terytorium gminy.

11. Mechanizmy włączenia mieszkańców, przedsiębiorców oraz innych podmiotów i grup aktywnych na terenie gminy w proces rewitalizacji

Pierwszym elementem spajającym spojrzenie na zagadnienie wyprowadzania obszaru zdegradowanego ze stanu kryzysowego jest organizacja cyklicznych spotkań z interesariuszami. Podkład pod tę inicjatywę stanowiły spotkania na zebraniach wiejskich będących panelami obywatelskimi, które odbyły się w okresie 19 – 28 września 2016 r. w 9 sołectwach gminy Bobrowniki. Wypracowano wtedy koncepcję przeprowadzenia paneli obywatelskich w drugim cyklu z podziałem na grupy interesariuszy z sektora prywatnego, publicznego i społecznego jest podstawą działań rewitalizacji. Przedmiotem troski podmiotów wdrażających projekty rewitalizacyjne będzie dbałość o łączenie i uzupełnianie wsparcia środkami zewnętrznymi z wykluczeniem podwójnego dofinansowania. Połączenie środków dostępnych w Europejskim Funduszu Społecznym i Europejskim Funduszu Rozwoju Regionalnego pozwoli przez efekt synergii uzyskać korzystne efekty na obszarach zdegradowanych.

W Gminie Bobrowniki z powodzeniem wykorzystywano różne techniki i narzędzia partycypacyjne. W dwóch sołectwach na terenie Gminy Bobrowniki miały miejsce połączone z techniką spotkań władzy i mieszkańców inicjatywy uchwałodawcze tj. w Bobrownikach i Rachcinie przy opracowaniu planów rozwoju tych miejscowości, które umożliwiły pozyskanie środków zewnętrznych. Szeroko zastosowano informowanie na stronach urzędu. Odbywa się partycypacja społeczna przez kontakty mieszkańców na Sesji Rady Gminy i bieżącym monitorowaniem postępów w zakresie ich realizacji.

Urzeczywistniając projekty rewitalizacyjne władze Gminy zamierzają wykorzystać modele współpracy wypracowane w w/w technikach partycypacji jak i gotowe są do stosowania innych technik, np. konsultacji społecznych lub paneli obywatelskich z udziałem przedstawicieli ngo i firm. Wyniki zaangażowania społeczności lokalnej w realizację projektu uwzględnione będą przez akceptację dokonywaną z udziałem wójta i radnych.

Pod względem uzupełnienia partycypacji społecznej zamierza się kontynuować organizację wydarzeń integracyjnych sprzyjających tworzeniu platform współpracy sektora społecznego z sektorem gospodarczym i publicznym. W tym celu Gminy Bobrowniki zamierza organizować

wydarzenia integracyjne dla umacniania więzi międzyludzkich. Położone przy ruinach zamku w Bobrownikach gminne miejsce rekreacji i wypoczynku latem – podobnie jak w minionych latach – wypełniać się będzie przedstawicielami interesariuszy z sektora publicznego, gospodarczego i społecznego przy okazji Dnia Bobrownik, Gminno-Parafialnych Dożynek lub wydarzeń integracyjnych o zasięgu szerszym, którymi w poprzednich latach była Powiatowa Sołtysiada Bobrowniki 2016 lub Diecezjalno-Powiatowe Dożynki Bobrowniki 2015).

W miarę potrzeby pracownicy Urzędu Gminy Bobrowniki przeprowadzać będą oddzielne konsultacje z każdą grupą interesariuszy tj. rolnikami, przedsiębiorcami, mieszkańcami sołectw na zebraniach wiejskich, kołami kobiet, władzami lokalnych OSP i innych stowarzyszeń, w tym działaczy sportowych. Partycypować będzie mógł każdy obywatel lub grupa mająca wyznaczony do osiągnięcia cel i wskazaną lub wypracowaną metodę jego osiągnięcia. Okazją do kontynuacji idei paneli obywatelskich będą zebrania wiejskie przy uchwalaniu dorocznego funduszu sołectkiego.

Podstawowym mechanizmem włączania mieszkańców będzie przekaz informacji za pośrednictwem prasy, lokalnego radia, portali społecznościowych, a przede wszystkim posiadanej strony internetowej www.ugbobrowniki.pl oraz Biuletynu Informacji Publicznej. Filarem działań rewitalizacyjnych będą organizacje pozarządowe prowadzące aktywną działalność społeczną, gotowe do urzeczywistnienia zamierzeń ekonomii społecznej.

12. Szacunkowe ramy finansowe w odniesieniu do głównych i uzupełniających projektów/przedsięwzięć rewitalizacyjnych

| Obszar rewitalizacji (nr / nazwa) | Termin realizacji projektu | Projekt - przedsięwzięcie | Typ projektu | Podmiot realizujący projekt | Szacowana wartość projektu | Poziom dofinansowania | | Źródło finansowania | | | |
|-----------------------------------|----------------------------|---|-----------------------------|-----------------------------|----------------------------|-----------------------|----------------|---------------------|----------------|---------------|-----------------|
| | | | | | | % | zł. | środki publiczne | | | środki prywatne |
| | | | | | | | | EFS | EFRR | Inne | |
| 1 | 2 | 3 | 4 | 6 | 7 | 8 | 9 | 10 | 11 | 12 | 13 |
| 1 – Bobrowniki | 2018 – 2023 | Zagospodarowanie ruin gotyckiego zamku w Bobrownikach | Przestrzenno – funkcjonalny | Gmina Bobrowniki | do oszacowania | 85 | 170 000,00 zł. | 0,00 zł. | 170 000,00 zł. | 30 000,00 zł. | 0,00 zł. |
| 1 – Bobrowniki | 2018 – 2023 | Adaptacja pomieszczeń po Gimnazjum w Bobrownikach na segment żywieniowy Przedszkola Samorządowego | Przestrzenno – funkcjonalny | Gmina Bobrowniki | do oszacowania | 85 | 85 00,00 zł. | 0,00 zł. | 85 00,00 zł. | 15 000,00 zł. | 0,00 zł. |
| 2 – Rachcin | 2018 – 2023 | Adaptacja zaplecza socjalnego nieukończonej sali gimnastycznej na segment żywieniowy przy Punkcie Przedszkolnym w Rachcinie | Przestrzenno – funkcjonalny | Gmina Bobrowniki | do oszacowania | 85 | 85 00,00 zł. | 0,00 zł. | 85 00,00 zł. | 15 000,00 zł. | 0,00 zł. |
| 1 – Bobrowniki 2 – Rachcin | 2018 – 2023 | Potrafisz zyskujesz! | Społeczny | Gmina Bobrowniki | do oszacowania | 85 | 85 00,00 zł. | 85000,00 zł | 0,00 zł. | 15 000,00 zł. | 0,00 zł. |

Tab. 13 Wykaz głównych projektów rewitalizacyjnych przewidzianych do realizacji przez Gminę Bobrowniki

13. System zarządzania realizacją programu rewitalizacji



Wykres nr 21. System zarządzania realizacją Programu Rewitalizacji

14. System monitoringu i oceny skuteczności działań oraz system wprowadzania modyfikacji w reakcji na zmiany w otoczeniu Programu Rewitalizacji.

Za pozyskiwanie środków oraz ich rozliczanie wraz z osiągnięciem wskaźników, produktów i rezultatów projektów odpowiedzialni będą pracownicy Referatu Gospodarki Gruntami, Inwestycji i Spraw Gospodarczych (RGGISG) w Urzędzie Gminy Bobrowniki, którzy dokonywać będą pomiaru wskaźników. Przedstawiciele grup interesariuszy, w tym z sektora społecznego i gospodarczego, konsultować będą zagadnienia dotyczące wdrażania programu z pracownikiem RGGISG wyznaczonym przez Wójta Gminy Bobrowniki. Pracownik Referatu czuwać będzie nad uniknięciem podwójnego finansowania projektów. Sprawozdanie z postępów w realizacji programu rewitalizacji będzie wygłaszane na zebraniach wiejskich przez Wójta Gminy Bobrowniki lub oddelegowanego pracownika. W trakcie obrad Rady Gminy o postępach w realizacji programu informować będzie Wójt wygłaszając sprawozdanie ze swojej działalności w okresie między sesjami. Wszystkie sprawozdania z realizacji programu rewitalizacji dostępne będą za pośrednictwem Biuletynu Informacji Publicznej oraz strony www.ugbobrowniki.pl w zakładce rewitalizacja. Elementem porządku obrad Sesji Rady Gminy jak i zebrań wiejskich będzie – wraz ze sprawozdaniem – dyskusja uczestników zebrania wiejskiego lub osób uczestniczących w sesji rady gminy.

15. Wykaz tabel, map i wykresów

TABELE

Tab. 1 Wykaz miejscowości Gminy Bobrowniki

Tab. 2 Zestawienie udziału ludności w wieku poprodukcyjnym w ludności ogółem na danym obszarze w miejscowościach Gminy Bobrowniki

Tab. 3 Zestawienie udziału bezrobotnych w ludności w wieku produkcyjnym na danym obszarze w miejscowościach Gminy Bobrowniki

Tab. 4 Zestawienie wskaźnika przestępstw kryminalnych (popęlnionych na danym obszarze) na 1000 mieszkańców w miejscowościach Gminy Bobrowniki

Tab. 5 Zestawienie udziału dzieci do lat 17, na które rodzice otrzymują zasiłek rodzinny w ogólnej liczbie dzieci na danym obszarze w miejscowościach Gminy Bobrowniki

Tab. 6 Zestawienie stosunku interwencji służb porządkowych (policji, straży) z powodu zakłócania miru domowego i porządku publicznego względem ogółu gospodarstw domowych na danym obszarze w miejscowościach Gminy Bobrowniki

Tab. 7 Zestawienie udziału bezrobotnych pozostających bez pracy ponad 24 miesiące w ogóle bezrobotnych na danym obszarze w miejscowościach Gminy Bobrowniki

Tab. 8 Zestawienie udziału przestrzeni zdegradowanej w powierzchni ogólnej danego obszaru dla miejscowości Gminy Bobrowniki

Tab. 9 Wykaz okręgów wyborczych w miejscowości Bobrowniki wg uchwały nr XI/70/2012 r. Rady Gminy Bobrowniki z dnia 26 września 2012 r. w sprawie okręgów wyborczych

Tab. 10. Liczba mieszkańców podobszaru rewitalizacji nr 1 – Bobrowniki wg ulic

Tab. 11 Projekty, o których współfinansowanie zabiegać będzie Gmina Bobrowniki ze środków Regionalnego Programu Operacyjnego Województwa Kujawsko – Pomorskiego – Oś 7 Rozwój lokalny kierowany przez społeczność, Działanie 7.1 Rozwój lokalny kierowany przez społeczność:

Tab. 12 Projekty, o których współfinansowanie zabiegać będzie Gmina Bobrowniki ze środków Regionalnego Programu Operacyjnego Województwa Kujawsko – Pomorskiego – Oś 11, Działanie

Tab. 13 Wykaz głównych projektów rewitalizacyjnych przewidzianych do realizacji przez Gminę Bobrowniki

MAPY

Mapa nr 1. Sieć dróg powiatowych w Gminie Bobrowniki

Mapa nr 2. Obszar zdegradowany Gminy Bobrowniki

Mapa nr 3. Obszar rewitalizacji Gminy Bobrowniki.

WYKRESY

Wykres nr 1. Udział ludności w wieku poprodukcyjnym w ludności ogółem na danym obszarze

Wykres nr 2 Udział bezrobotnych w ludności w wieku produkcyjnym na danym obszarze

Wykres nr 3. Wskaźnik przestępstw kryminalnym na 1000 mieszkańców.

Wykres nr 4. Udział dzieci do lat 17, na które rodzice otrzymują zasiłek rodzinny w ogólnej liczbie dzieci na danym obszarze

Wykres nr 5. Stosunek interwencji służb porządkowych (policji, straży) z powodu zakłócania miru domowego i porządku publicznego względem ogółu gospodarstw domowych na danym obszarze

Wykres nr 6 Udział bezrobotnych pozostających bez pracy od ponad 24 miesięcy w ogóle bezrobotnych na danym obszarze

Wykres nr 8. Występowanie przestrzeni zdegradowanej w miejscowościach Gminy Bobrowniki.

Wykres nr 9. Udział bezrobotnych pozostających bez pracy od ponad 24 miesięcy w ogóle bezrobotnych na danym obszarze (miejscowość Bobrowniki)

Wykres nr 10. Udział ludności w wieku poprodukcyjnym w ludności ogółem na danym obszarze (miejscowość Bobrowniki)

Wykres nr 11. Udział przestrzeni zdegradowanej w powierzchni ogólnej danego obszaru (miejscowość Bobrowniki).

Wykres nr 12. Udział bezrobotnych w ludności w wieku produkcyjnym na danym obszarze (miejscowość Rachcin

Wykres nr 13. Wskaźnik przestępstw kryminalnych (popelnionych na danym obszarze) na 1000 mieszkańców (miejscowość Rachcin).

Wykres nr 14. Udział przestrzeni zdegradowanej w powierzchni ogólnej danego obszaru (miejscowość Rachcin).

Wykres nr 15. Stosunek powierzchni obszarów rewitalizacji do ogólnej powierzchni Gminy Bobrowniki.

Wykres nr 16. Udział mieszkańców obszarów rewitalizacji w ogóle liczby mieszkańców Gminy Bobrowniki.

Wykres nr 17. Udział bezrobotnych w ludności w wieku produkcyjnym na danym obszarze (ul. Lipnowska)

Wykres nr 18. Wskaźnik przestępstw kryminalnych (popelnionych na danym obszarze na 1000 mieszkańców (ul. Lipnowska).

Wykres nr 19. Problemy oraz cele i kierunki Programu Rewitalizacji dla podobszaru rewitalizacji Bobrowniki.

Wykres nr 20. Problemy oraz cele i kierunki Programu Rewitalizacji dla podobszaru rewitalizacji Rachcin.

Wykres nr 21. System zarządzania realizacją Programu Rewitalizacji