

**RADA GMINY
Bobrowniki**

Uchwała nr XXIII/155/2017
Rady Gminy Bobrowniki
z dnia 25 kwietnia 2017 r.

w sprawie zmiany *Lokalnej Strategii Rozwoju Gminy Bobrowniki na lata 2015 – 2020*

Na podstawie art. 18 ust. 2 pkt 6 i art. 18 ust. 2 pkt 6a ustawy z dnia 8 marca 1990 r. o samorządzie gminnym (tekst jednolity Dz.U. z 2017 r. poz. 730)

Rada Gminy uchwala, co następuje:

§ 1

Zmienia się brzmienie zapisu dotyczącego rozdziału 21 pt. *Przedsięwzięcia rozwojowe Gminy Bobrowniki w świetle typów operacji wskazanych w Programie Rozwoju Obszarów Wiejskich podrozdziału 1 Gospodarka wodno-ściekowa*

z formy: *Budowa sieci kanalizacyjnej w miejscowości Bobrowniki wraz z modernizacją hydroforni i stacji uzdatniania wody*

na formę: *Budowa kanalizacji sanitarnej, grawitacyjnej dla miejscowości Bobrowniki – etap II wraz z przebudową sieci wodociągowej*

§ 2

Wykonanie Uchwały powierza się Wójtowi Gminy Bobrowniki

§ 3

Uchwała wchodzi w życie z dniem podjęcia i podlega ogłoszeniu w sposób zwyczajowo przyjęty.



Uzasadnienie

PRZEWODNICZĄCY
RADY GMINY

Tadeusz Gradkiewicz

Zmiany dokonuje się w celu spełnienia warunków Rozporządzenia Ministra Rolnictwa i Rozwoju Wsi z dnia 14 lipca 2016 r. w sprawie szczegółowych warunków i trybu przyznawania pomocy finansowej na operacje typu *Gospodarka wodno – ściekowa* w ramach poddziałania „Wsparcie inwestycji związanych z tworzeniem, ulepszaniem lub rozbudową wszystkich rodzajów małej infrastruktury, w tym inwestycji w energię odnawialną i w oszczędzanie energii” objętego Programem Rozwoju Obszarów Wiejskich na lata 2014 – 2020.



PRZEWODNICZĄCY
RADY GMINY

Tadeusz Gradkiewicz

Załącznik nr 1

do Uchwały nr XXIII /155 /2017

Rady Gminy Bobrowniki

z dnia 25 kwietnia 2017 r.

Lokalna Strategia Rozwoju Gminy Bobrowniki na lata 2015 - 2020.



Bobrowniki 2015

Wstęp

Zapewne wiele osób zadaje sobie pytanie o sens tworzenia dokumentu pn. *Lokalna Strategia Rozwoju Gminy Bobrowniki na lata 2015 - 2020. Gminny Program Rewitalizacji*. Odpowiedź na to pytanie zawiera Program Rozwoju Obszarów Wiejskich, który wśród warunków kwalifikowalności wydatków w ramach planowanych operacji wskazuje jej spójność z *dokumentem planistycznym gminy lub lokalną strategią rozwoju gminy lub planem rozwoju miejscowości*. Zamierzeń wymagających zasilenia środkami zewnętrznymi jest mnóstwo i niełatwe będzie ich urzeczywistnienie przy dofinansowaniu wynoszącym 63,63 % wartości przedsięwzięcia założonego w PROW. Mimo to przystąpiono do pracy nad *Strategią* żywiąc nadzieję na załagodzenie choć w części problemów naszej gminy, spośród których poczesne miejsce zajmują braki z zakresu kanalizacji i przydomowych oczyszczalni ścieków, sieci dróg, ochrony dziedzictwa kulturowego, miejsc rekreacji i wypoczynku. Poszerzanie sieci drogowej sprzyjać będzie urzeczywistnieniu *Koncepcji 60/90* ze Strategii rozwoju województwa kujawsko - pomorskiego zakładającej komunikację publiczną z zamiarem uczynienia przejazdu z każdej miejscowości w województwie do jednej z jego stolic w czasie nie dłuższym niż 90 minut. Ponadto w Regionalnym Programie Operacyjnym w zakresie inwestycji z zakresu termomodernizacji preferowane będą inwestycje wynikające z *Gminnego Programu Rewitalizacji*. Dokument pn. *Lokalna Strategia Rozwoju Gminy Bobrowniki na lata 2015 - 2020. Gminny Program Rewitalizacji* opracował Karol Kostrzewski na potrzeby starań Gminy Bobrowniki o środki z Programu Rozwoju Obszarów Wiejskich i Regionalnego Programu Operacyjnego Województwa Kujawsko - Pomorskiego.

Do chwili obecnej Gmina Bobrowniki nie dysponowała własną strategią rozwoju. *Plany Odnowy Miejscowości* sporządzono dla sołectw Bobrowniki i Rachcin. Gmina Bobrowniki współtworzy Obszar Rozwoju Społeczno - Gospodarczego Powiatu Lipnowskiego będący platformą współpracy jednostek samorządu terytorialnego w pozyskiwaniu środków dostępnych w latach 2014 - 2020 w ramach Regionalnego Programu Operacyjnego. Atutem naszej Gminy jest położenie w pobliżu Włocławka. Przeprowadzone przez Centrum Badań Metropolitalnych im. Adama Mickiewicza w Poznaniu analizy wykazały, że do Obszaru Funkcjonalnego Włocławka należy 10 gmin: Miasto Włocławek, Gmina Fabianki, Gmina Włocławek, Miasto Kowal, Gmina Kowal, Gmina Choceń, Gmina Brześć Kujawski, Gmina Lubanie, Gmina Bobrowniki, Gmina Dobrzyń nad Wisłą.

CEL GŁÓWNY

Wzrost jakości życia mieszkańców Gminy Bobrowniki

CELE OPERACYJNE

1. Poprawa warunków życia mieszkańców Gminy Bobrowniki

- budowa sieci kanalizacyjnej w miejscowości Bobrowniki,
- budowa przydomowych oczyszczalni ścieków,
- przebudowa dróg gminnych,
- uzupełnianie sieci wodociągowej w kontekście uzbrojenia terenów pod inwestycje i budownictwo jednorodzinne,
- dalsze podnoszenie poziomu nauczania w placówkach oświatowych.

2. Ochrona środowiska w Gminie Bobrowniki

- wzrost liczby gospodarstw w Gminie Bobrowniki mających certyfikat producenta zdrowej żywności,
- wzrost lesistości Gminy Bobrowniki do powierzchni 65 % obszaru Gminy przez zalesianie gruntów klasy V i VI,
- wzrost liczby mieszkańców wykazujących postawę proekologiczną,
- budowa co najmniej jednej biogazowni na terenie Gminy Bobrowniki,
- budowa sieci kanalizacyjnej w miejscowości Bobrowniki,
- budowa przydomowych oczyszczalni ścieków.

3. Wzrost zainteresowania Gminą Bobrowniki

- tworzenie infrastruktury wypoczynkowej,
- publikacja zwięzłego folderu przedstawiającego walory Gminy Bobrowniki,
- poprawa atrakcyjności produktu turystycznego (obiekt): udostępnienie ruin zamku gotyckiego grupom rekonstrukcji historycznych i utworzenie kolejnych produktów turystycznych tj. wydarzeń (wydarzenia dotyczące Zamku w Bobrownikach i mogące być przedmiotem rekonstrukcji: oblężenie zamku w 1391 r. przez siły polskie, w 1409 r. przez krzyżackie, odbicie zamku z rąk krzyżackich w 1410 r., walki Armii Czerwonej z Wojskiem Polskim przy ruinach zamku w 1920 r.),
- uczynienie ruin zamku miejscem sprzyjającym pobytowi rowerzystów, wioślarzy i innych turystów przez utworzenie infrastruktury w oparciu o Regionalny Program Operacyjny Województwa Kujawsko - Pomorskiego, Program Rozwoju Obszarów Wiejskich i pomoc Ministerstwa Kultury i Dziedzictwa Narodowego.

4. Upowszechnienie idei uczenia się przez całe życie,

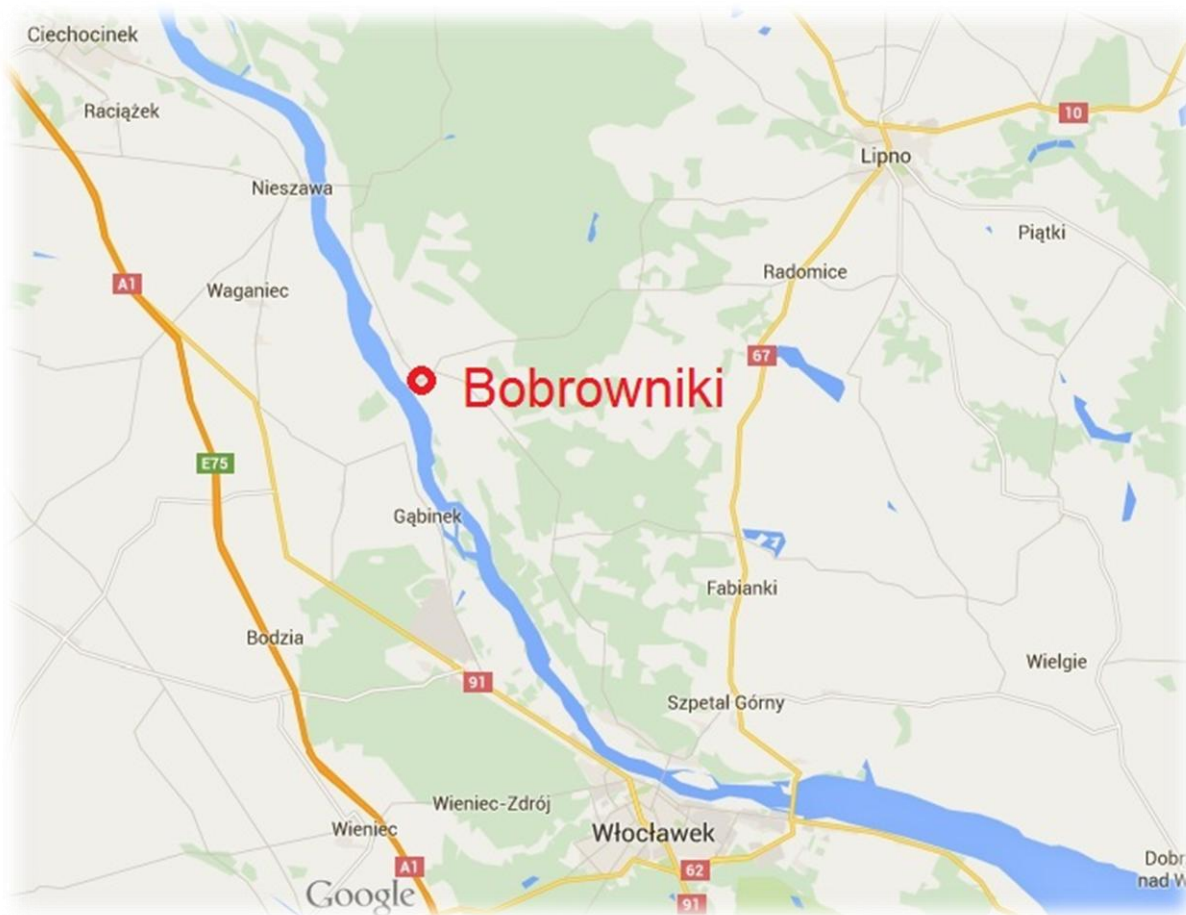
- podnoszenie lub aktualizacja kwalifikacji zawodowych,
- łagodzenie problemu bezrobocia,
- wykorzystanie placówek oświatowych na inicjatywy szkoleniowe dla dorosłych m.in. na rzecz tworzenia podstaw do rozwoju umiejętności z zakresu budowy społeczeństwa informacyjnego.

SPIS TREŚCI

1.	Położenie	6
2.	Historia	7
3.	Przyroda	10
4.	Ludność	12
5.	Opis sieci osadniczej	14
6.	Drogi	17
7.	Pozostała infrastruktura komunalna	18
8.	Rolnictwo	19
9.	Przedsiębiorczość	22
10.	Kultura	25
11.	Sport	25
12.	Oświata i opieka przedszkolna	26
13.	Bezpieczeństwo i ochrona przeciwpożarowa	28
14.	Organizacje pozarządowe	29
15.	Pomoc społeczna	31
16.	Bezrobocie	32
17.	Budownictwo i warunki mieszkaniowe	33
18.	Pozyskiwanie środków unijnych w latach 2007 - 2013	35
19.	Zabytki z terenu Gminy Bobrowniki wpisane do Rejestru zabytków nieruchomych	36
20.	Zabytki inne	38
21.	PRZEDSIĘWZIĘCIA ROZWOJOWE GMINY BOBROWNIKI W ŚWIETLE TYPÓW OPERACJI WSKAZANYCH W PROGRAMIE ROZWOJU OBSZARÓW WIEJSKICH	40
22.	PRZEDSIĘWZIĘCIA ROZWOJOWE GMINY BOBROWNIKI W KONTEKŚCIE MOŻLIWOŚCI STWORZONYCH PRZEZ REGIONALNY PROGRAM OPERACYJNY WOJEWÓDZTWA KUJAWSKO - POMORSKIEGO	45
22.	Analiza SWOT	48

1. Położenie

Gmina Bobrowniki położona jest w województwie kujawsko - pomorskim, powiecie lipnowskim, na prawym brzegu Wisły. Pod względem etnograficznym stanowi część Ziemi Dobrzyńskiej. Gmina Bobrowniki należy do Obszaru Rozwoju Społeczno - Gospodarczego Powiatu Lipnowskiego. W związku z bliskim położeniem Włocławka Uniwersytet Adama Mickiewicza w Poznaniu przypisał Gminę Bobrowniki do Miejskiego Obszaru Funkcjonalnego tego miasta. Włocławek to najbliższej położona stacja kolejowa i przez to miasto wiodą drogi łączące Gminę Bobrowniki z przebiegającą nieopodal autostradą A1. Gmina Bobrowniki stanowi część Obszaru Rozwoju Społeczno - Gospodarczego Powiatu Lipnowskiego.



Gmina Bobrowniki sąsiaduje z Gminą Czernikowo (powiat toruński), Gminą Lipno (powiat lipnowski), Gminą Fabianki (powiat włocławski). Zachodnią granicę stanowi Wisła, przez którą graniczymy z gminami powiatu aleksandrowskiego (Nieszawa, Waganiec), Lubanie (powiat włocławski), Miasto Włocławek. Jediną przeprawę przez rzekę stanowi prom kursujący na linii Nieszawa - Miszek (gm. Bobrowniki) w okresie od 1 maja do 30 września.

Gmina Bobrowniki rozciąga się na powierzchni 95 km². Podzielona jest na 9 jednostek pomocniczych (sołectw), 10 obrębów ewidencyjnych (geodezyjnych). Na jej terenie znajduje się 19 zamieszkałych miejscowości w tym 10 miejscowości statystycznych tj. Białe Błota, Bobrownickie Pole, Bobrowniki, Brzustowa, Gnojno, Polichnowo, Rachcin, Stare Rybitwy, Stary Bógpomóż, Winduga (za GUS).

2. Historia Gminy Bobrowniki

Choć Gminy w kształcie przybliżonym do obecnych istnieją dopiero od drugiej połowy XIX wieku to tradycje Gminy Bobrowniki mają swoje korzenie w dawnych tradycjach władania tym obszarem: piastowskiej siedziby książęcej, krzyżackich wójtów i starostów grodowych króla polskiego. Przeplatają się z czasem posiadania przez Bobrowniki praw miejskich od średniowiecza. Przed wiekami, jeszcze w czasach świetności państwa polskiego, starostowie bobrowniccy rozpoczęli osadzanie tu kolonistów *olęderskich* dając przestrzeń pod rozwój gospodarczy tych ziem. Gmina Bobrowniki w powiecie lipnowskim została powołana z początkiem 1867 r., a w styczniu 1870 r. w skład tej gminy wiejskiej weszły pozbawione praw miejskich Bobrowniki¹. Pierwszym Wójtem Gminy Bobrowniki był Krzysztof Wollenberg, kolonista niemiecki ze wsi Bógpomóż Nowy².

Wg stanu z 1880 r. do Gminy należały wsie *Białobłota (Bialebłoty), Bobrowniki, Bógpomóż (stary i nowy), Brzeźno, Celiny, Czarna rola, Dębowiec, Drozdowiec, Głębicha, Gnojno, Gołębiska, Grabina, Jaźwiny, Jonne, Józefowo, Komorowo, Konstantynowo, Korytkowo, Krańcowe pólko, Lipowiec, Maliszewo, Miszek, Olszowe błoto, Oparczyska, Osiny, Osmiałowo, Piaski, Pieńki, Rek, Rybitwy, Stawiska, Świerczyny, Truminy, Trzciniak, Wąkole, Wierzbinki, Wierzbiny, Wilczeniec, Wójtowstwo, Zarzecze, Zawady, Zdrojki, Zmyślin, Żabieniec, Żółwieniec*³. Choć nie był to obszar przylegający do ówczesnej granicy rosyjsko - niemieckiej to jej bliskość czyniła Gminę Bobrowniki terenem przygranicznym położonym nad Wisłą będącą jedną z ważniejszych arterii komunikacyjnych między zaborami pruskim i rosyjskim.

Organem uchwałodawczym gmin wiejskich było zebranie gminne, w którym udział brać mogli gospodarze posiadający co najmniej 3 morgi gruntu. Wybierało ono wójta, zarządzało mieniem gminnym⁴. Organem wykonawczym ustanowiono wójta, którego pomocnikami byli sołtysi w gromadach⁵. Księgi gminne prowadził pisarz gminny. Pisarzem, wójtem lub sołtysem mogła być osoba mająca ukończonych 25 lat, będąca chrześcijaninem, posiadająca stałe miejsce zamieszkania, niebędąca osobą skazaną lub pod nadzorem policji⁶. Kadencja wójta i sołtysa wynosiła 3 lata. Początkowo przy gminach istniały sądy, którym przewodził wójt. Od 1876 r. gminy oddzielono od sądów powołując sądy pokoju. Sąd pokoju w Bobrownikach obejmował oprócz gminy Bobrowniki Gminę Osówka i Gminę Szpetal. Korespondencję w urzędzie gminy prowadzono w języku rosyjskim. W 1914 r. władzę zaborczą rosyjską zastąpiła okupacyjna władza cesarsko-niemiecka. Wprowadzono wtedy język polski w miejsce rosyjskiego. Po przywróceniu Państwa Polskiego - na mocy Dekretu Naczelnika Państwa z 27 listopada 1918 r. - dokonano zmiany w kwestii składu zebrania gminnego. Odtąd jego uczestnikami mogli być wszyscy pełnoletni mieszkańcy gminy (w tym kobiety). W Polsce niepodległej powołano nowy organ - Radę Gminy, która zarządzała majątkiem, środkami finansowymi gminy, a także sporządzała wnioski i projektowała budżet⁷. Radzie przewodził wójt. W skład Rady Gminy wchodziło 12 osób. Wraz z nimi wybierano 6 zastępców na wypadek śmierci lub wygaśnięcia mandatu. Kadencja Rady Gminy trwała 3 lata. Radni nie otrzymywali odpłatności za pełnienie mandatu⁸. Od 14 sierpnia 1920 r. Bobrowniki były zajęte przez wojska Rosji bolszewickiej (58 Pułk), które z pól bobrownickich prowadziły ostrzał dobrze stąd widocznej linii kolejowej Bydgoszcz - Warszawa⁹. Sztab niewielkiego i wydzielonego z II Korpusu Kawalerii oddziału wojsk

¹ Postanowienie z 19 (31) grudnia 1869, ogłoszone 1 (13 stycznia) 1870 Dziennik Praw, rok 1869, tom 69, nr 239, s. 471

² K. Zawadzki, Okres nowożytny [w:] Bobrowniki. Dzieje i ludzie, Bobrowniki 2002, s. 19.

³ Słownik Geograficzny Królestwa Polskiego i innych krajów słowiańskich, t. II.

⁴ L. Zugaj, Historia administracji w gminie Fabianki, Lublin 2013, s. 14.

⁵ Tamże, s. 16.

⁶ Tamże, s. 17.

⁷ Tamże, s. 20, 24.

⁸ Tamże, s. 21.

⁹ M. Krajewski, Ziemia dobrzyńska w cieniu czerwonej gwiazdy. Rok 1920, Rypin 2010, s. 33.

rosyjskich zajął Urząd Gminy Bobrowniki na swoją siedzibę¹⁰. Wojsko Polskie w Bitwie Warszawskiej pokonało Armię Czerwoną i wkrótce przywrócono normalne funkcjonowanie Gminy Bobrowniki. Międzywojenna Gmina Bobrowniki miała powierzchnię 109,6 km². W 1921 r. liczyła 3 962 mieszkańców i 601 domów mieszkalnych. Po upływie dziesięciu lat nastąpił wzrost liczby mieszkańców Gminy Bobrowniki. Wg danych z 1931 r. mieszkało tu 4 428 osób w 686 budynkach mieszkalnych¹¹. Jednostkami pomocniczymi gminy były gromady. Mieszkańcy gromad wybierali sołtysów. Od 1933 r. obowiązywał podział na gromady, na które składały się jedna, dwie lub kilka miejscowości¹². Okres międzywojenny to czas, w którym Gmina Bobrowniki zyskała nową murowaną szkołę powszechną, utwardzone 4 km drogi w stronę Włocławka przez Polichnowo, murowaną remizę strażacką w Bobrownikach¹³. Została uruchomiona przeprawa promowa łącząca Gminę Bobrowniki z Nieszawą. Z dniem 1 kwietnia 1938 r. Powiat Lipnowski z będącą w jego składzie Gminą Bobrowniki został wyłączony z województwa warszawskiego i włączony do województwa pomorskiego z siedzibą władz wojewódzkich w Toruniu. Ostatnim przedwojennym Wójtem Gminy Bobrowniki był Czesław Zasada.



Gmina Bobrowniki i okolice na Mapie Wojskowego Instytutu Geograficznego z 1925 r.

Po wybuchu II wojny światowej ziemie polskie zostały bezprawnie anektowane przez III Rzeszę. Już jesienią 1939 r. władze niemieckie przystąpiły do gnębienia ludności polskiej. Rozstrzelano 18 mieszkańców Gminy Bobrowniki, z których większość zaangażowała się wcześniej w ograniczenie szkodliwej działalności dywersantów niemieckich. Aresztowani nauczyciele polscy z naszego terenu w większości nie przeżyli niemieckich obozów śmierci. W styczniu 1945 r. Niemcy uciekli przed nacierającą Armią Czerwoną. Władzę lokalną objął sowiecki komendant wojenny, który zarządził zbiórkę wszystkich rowerów, instrumentów muzycznych i maszyn do szycia. Mienie to stało się łupem wojennym Rosjan. Choć w lutym 1945 r. przywrócono urząd Wójta Gminy

¹⁰ Tamże, s. 34.

¹¹ L. Zugaj, op. cit., s. 31.

¹² Tamże, s. 34.

¹³ K. Zawidzki, op. cit., s. 21.

Bobrowniki przekazując jego sprawowanie przedwojennemu wójtowi Czesławowi Zasadzie to jednak faktyczna władza należała do Rosjan. Wójtami Gminy Bobrowniki po wojnie byli kolejno: Czesław Zasada (1945-1946), Stanisław Kaszubski (1946-1948). W 1948 r. Wójtem został Jastrzębski¹⁴. Gmina Bobrowniki została przywrócona w granicach przedwojennych i odnotowała spadek liczby mieszkańców wskutek wojny i okupacji. W 1946 r. liczyła 3 178 mieszkańców i była najmniejszą pod względem liczby mieszkańców Gminą w Powiecie Lipnowskim¹⁵. W 1950 r. nastąpiła likwidacja urzędu Wójta z jednoczesnym ustanowieniem Gminnej Rady Narodowej. Organem wykonawczym stał się Przewodniczący GRN i Prezydium. 25 września 1954 r. ustanowiono Gromadzkie Rady Narodowe. Gromada Bobrowniki będąca w powiecie lipowskim i województwie bydgoskim objęła swoim zasięgiem *Bobrowniki, Bobrowniki Pole, Białe Błota, Bógpomóż Stary, Polichnowo i Rybitwy*¹⁶. 31 grudnia 1959 r. została poszerzona o wsie należące wcześniej do Gromad Barany (wsie *Gnojno, Lisek, Stara Rzeczna, Sowia Góra, Rumunki Brzustowo*) i Brzeźno (wsie *Brzeźno, Kolonia Brzeźno, Dębowiec, Oparczyńska, Wąkole, Żabieniec, Komorowo, Rumunki Komorowo, Truminy, Trzcinia, Olszowe Błota, Jeziorne Łąki, Czarna Rola, Stawiska, Krawcowe Polka, Korytkowo, Wierzbinki, Dębiny, Jażwiny, Zdrojki, Papiernia, Zieloniewszczyzna i Zielona Góra*)¹⁷. Z dniem 1 stycznia 1973 r. władze PRL przywróciły Gminy, w tym Gminę Bobrowniki wyznaczając jej obszar sołectwami *Białe Błota, Bobrowniki Osada, Bobrowniki Pole, Bógpomóż, Brzustowa, Gnojno, Lisek, Polichnowo, Rybitwy, Barany, Brzeźno, Grabiny, Komorowo*¹⁸. W 1976 r. Gminę Bobrowniki zlikwidowano przyłączając Barany, Brzeźno, Grabiny i Komorowo do Gminy Lipno, w której granicach są do dziś. Pozostałe sołectwa przyłączono do Gminy Szpetal, którą włączono w skład nowopowstałego województwa wrocławskiego w 1975 roku¹⁹. Zlikwidowano wtedy Powiaty. Z dniem 1 października 1982 r. reaktywowano Gminę Bobrowniki w województwie wrocławskim, ale bez sołectw włączonych wcześniej do Gminy Lipno. Przyłączono natomiast sołectwo Rachcin i wieś Winduga z sołectwa Stary Witoszyn. Obecnie Gmina Bobrowniki obejmuje 9 sołectw: *Białe Błota, Bobrownickie Pole, Bobrowniki, Brzustowa, Gnojno, Polichnowo, Rachcin, Stare Rybitwy, Stary Bógpomóż*²⁰. Naczelnikiem Gminy Bobrowniki został Stanisław Ruzik. W 1990 r. przywrócono samorządowe organy gminy i mieszkańcy Gminy Bobrowniki wybrali 15-osobową Radę Gminy. Pierwszym Przewodniczącym Rady Gminy został Stanisław Ruzik. Władzą wykonawczą stał się zarząd gminy, którym do 09.04.1993 r. kierował Krzysztof Nowiński, a od 1994 r. Tadeusz Grzegorzewski²¹. Od 2002 r. organem wykonawczym Gminy jest Wójt wybierany przez mieszkańców. Funkcję Wójta pełnili: Anna Charzewska (2002-2006), Tadeusz Grzegorzewski (2006-2010, 2010-2014), Jarosław Jacek Poliwko (od 2014 r.). Z dniem 01.01.1999 r. Gmina Bobrowniki weszła w skład powiatu lipnowskiego w województwie kujawsko - pomorskim.

¹⁴ K. Zawidzki, op. cit., s.23.

¹⁵ L. Zugaj, op. cit., s. 41.

¹⁶ Uchwała nr 24/8 Wojewódzkiej Rady Narodowej w Bydgoszczy z dnia 5 października 1954 r. w sprawie podziału na gromady powiatu lipnowskiego

¹⁷ Uchwała nr 24/59 Wojewódzkiej Rady Narodowej w Bydgoszczy z dnia 2 września 1959 r. w sprawie utworzenia i zniesienia niektórych gromad w województwie bydgoskim

¹⁸ Uchwała nr XVIII/88/72 Wojewódzkiej Rady Narodowej w Bydgoszczy z dnia 6 grudnia 1972 r. w sprawie utworzenia gmin w województwie bydgoskim

¹⁹ Rozporządzenie Ministra Administracji, Gospodarki Terenowej i Ochrony Środowiska z dnia 29 grudnia 1975 r. zmiany granic i nazw gmin oraz ustalenia siedzib gminnych organów władzy i administracji państwowej w województwach: gdańskim, gorzowskim, leszczyńskim, wrocławskim i zielonogórskim, Dz. U. 1976, Nr 1, Poz. 10.

²⁰ Rozporządzenie Ministra Administracji, Gospodarki Terenowej i Ochrony Środowiska z dnia 26 lipca 1982 r. w sprawie utworzenia i zmiany granic niektórych gmin w województwach: ciechanowskim, częstochowskim, kaliskim, krośnieńskim, leszczyńskim, nowosądeckim, ostrołęckim, pilskim, piotrkowskim, skierniewickim, wrocławskim, wrocławskim i zamojskim, Dz. U. 1982, Nr 23, Poz. 166.

²¹ K. Zawidzki, op. cit., s. 61-62.

3. Przyroda

Gmina Bobrowniki uchodzi za obszar atrakcyjny pod względem przyrodniczym. Wg stanu z 2008 r. lasy porastają obszar 4 784 ha tj. 51,1 % ogólnej powierzchni Gminy Bobrowniki²². Nasze lasy to ubogie i piaszczyste siedliska borowe, które sprzyjają rozwojowi drzewostanu sosny zwyczajnej. Bory sosnowe stanowią ok. 95 % całej powierzchni leśnej Gminy. Pozostałą część stanowią lasy liściaste w tym łęgowe nad Wisłą. Obszarami leśnymi gospodarują w większości Lasy Państwowe przez Nadleśnictwo Dobrzejewice i Nadleśnictwo Włocławek. Wg stanu z 09.09.2015 r. Lasy prywatne obejmują powierzchnię 1 573,20 ha ogółu lasów w Gminie Bobrowniki (tj. ok. 30 % ogólnej powierzchni lasów w Gminie Bobrowniki). Większość lasów prywatnych leży w obrębie geodezyjnym Bobrownickie Pole (582,31 ha lasów), Gnojno (147,14 ha), Białe Błota (144,99 ha). Jednym z celów Programu Ochrony Środowiska dla Gminy Bobrowniki jest dalszy wzrost lesistości Gminy Bobrowniki - do 65 %.

Informacja o obiektach							
POMNIK PRZYRODY							
NAZWA	STATUS	ZARZĄDCA	GATUNEK	WIEK	OBWÓD[CM]	WYSOKOŚĆ[M]	ILOŚĆ[SZT]
Drzewo	Aktualny		dąb szypułkowy		480		1
JEDNOSTKI EWIDENCYJNE							
NAZWA	KOD	POW. EW.					
BOBROWNIKI	040802_2	95375297					

Informacja ze strony <http://mapy.mojregion.info/geoportal>

Na terenie Gminy występuje jeden pomnik przyrody tj. dąb szypułkowy o obwodzie 480 cm w miejscowości Stary Bógpomóż. W miejscowości Bobrownickie Pole znajduje się 7 znacznych dębów szypułkowych, a w Rachcinie jeden o obwodzie ponad 300 cm. Zapewne cenną wartość posiadają okazy starodrzewu porastające cmentarz ewangelicki w Starym Bógpomozu oraz park po majątku Okrągła.

Gmina Bobrowniki wyróżnia się pięknem krajobrazu. Spośród wszystkich gmin wchodzących w skład Miejskiego Obszaru Funkcjonalnego Włocławka posiada najwyższy udział obszarów chronionych prawem, tj. 99,6 % powierzchni gminy. Większa część Gminy leży w Obszarze Chronionego Krajobrazu Niziny Ciechocińskiej.

Znaczna połać Gminy Bobrowniki należy do *Włocławskiej Doliny Wisły* ustanowionej dla ochrony wchodzących w skład fauny tego terenu gatunków takich jak bóbr europejski, wydra europejska, kumak nizinny, kiełb białopłetwy, boleń, różanka, kózka. Istotnym składnikiem krajobrazu tego miejsca są lasy łęgowe. Są tu posiadające znaczną wartość przyrodniczą siedliska typowe dla dolin sporych rzek. *Włocławska Dolina Wisły* należy do *Obszaru Natura 2000* i stanowi specjalny obszar ochrony ptaków. W położonej na tym obszarze wsi Winduga w maju 2015 r. po raz pierwszy zaobserwowano w Polsce naturalnie występującą białorzytkę saharyjską. Ptak ten

²² Aktualizacja Programu Ochrony Środowiska dla gminy Bobrowniki na lata 2009-2012 z perspektywą na lata 2013-2016, s. 41.

zamieszkuje obszar od Sahary po Irak, a w Europie obserwowany jest okazjonalnie. Powierzchnia obszaru Natura 2000 na terenie Gminy Bobrowniki wynosi 1060,7 ha.

Wody powierzchniowe w Gminie Bobrowniki to przede wszystkim mająca nieuregulowane i naturalne koryto rzeka Wisła (18 km zachodniej granicy Gminy Bobrowniki, od 684 do 702 km biegu rzeki). Wg Wojewódzkiego Inspektoratu Ochrony Środowiska (dane z 2009 r.) Wisła na terenie Gminy Bobrowniki jest rzeką o umiarkowanym stanie ekologicznym jako *niespełniająca wymogów dobrego stanu ekologicznego*. Według Aktualizacji Programu Ochrony Środowiska dla gminy Bobrowniki na lata 2009 - 2012 z perspektywą na lata 2013 - 2016 do Wisły uchodzą dwa niewielkie ciek na terenie Gminy:

- dopływ z Gnojna (długość ciek: 14,47 km, powierzchnia zlewni: 53,99 km²) nazywany *Grabnianką* (wypływa z mokradeł we wsi Lisek, gm. Fabianki), do której uchodzi *Doprowadzalnik* (ciek między wsiami Stary Bógpomóż i Polichnowo). Od miejsca, w którym *Doprowadzalnik* wpływa do *Grabnianki* po ujście do Wisły w Bobrownikach *Grabnianka* nazywana jest *Gryską*,
- dopływ z Wilczeńca (długość ciek: 9,89 km, powierzchnia zlewni: 24,34 km²) nazywany miejscowo *Strumykiem* wypływa z obniżenia terenu na obszarze wsi Wilczeniec (gm. Fabianki), płynie przez parowę w Rachcinie i uchodzi do Wisły w miejscowości Winduga.

W północnej części Gminy Bobrowniki położone jest Jezioro Brzeźno o powierzchni 20,9 ha i maksymalnej głębokości 7 m (średnia głębokość 3,7 m). Nie posiada ono dopływu ani odpływu. Jesienią 1976 r. wskutek odpalenia ładunków przy profilowaniu sejsmicznym terenu nastąpiło pęknięcie ziemi, która pochłaniając ludzi, sprzęt i przewrócone drzewa przesunęła się w stronę jeziora. Powierzchnia osuniętej do jeziora ziemi wyniosła 1,7 ha, a wypchnięte osady denne utworzyły wyspę na powierzchni 1,4 ha. Powierzchnia wyspy zaczęła maleć i obecnie są to trzy niewielkie wyspy. Wskutek katastrofy z 1976 r. jezioro zostało podzielone na dwa akweny. Zmianie nie uległy linie brzegowe. Nikt nie odniósł obrażeń, a dotąd niewydobyty z jeziora pozostaje jeden z samochodów²³. Wojewódzki Inspektorat Ochrony Środowiska w Bydgoszczy nadał zbiornikowi II klasę czystości.

²³ M. Banach, Zmiany jeziora Brzeźno po katastrofie w 1976 roku, Instytut Geografii. Pomorska Akademia Pedagogiczna [w:] *Ślupskie Prace Geograficzne* Nr 2: 2005, s. 115.

4. Ludność

Według Planu Zagospodarowania przestrzennego Województwa Kujawsko - Pomorskiego (*Kierunki Rozwoju Sieci Osadniczej*) Gmina Bobrowniki wraz z powiatem lipnowskim stanowi *obszar o przewidywanej wyraźnej regresji demograficznej*. Zaistnieje konieczność dostosowania działań gminy w zakresie zadań własnych pod względem edukacji i transportu publicznego, zdrowia, kultury, pomocy społecznej. Mimo prognoz w ostatnim czasie obserwowany jest niewielki wzrost liczby mieszkańców.

Tab. 1 Statystyka mieszkańców Gminy Bobrowniki wg wieku i płci na dzień 03.03.2015 r. (pobyt stały):

Wiek	Mężczyźni	Kobiety	Ogółem
0-2	65	45	110
3	23	22	45
4-5	43	30	73
6	16	21	37
7	16	15	31
8-12	90	65	155
13-15	70	56	126
16-17	47	45	92
18	32	31	63
19-65	1081	-	1081
19-60		915	915
Powyżej 65	118	-	118
Powyżej 60	-	290	290
Ogółem	1601	1535	3136

Źródło: dane USC Bobrowniki z 03.03.2015 r.

Tab. 2 Statystyka mieszkańców Gminy Bobrowniki wg wieku i płci na dzień 03.03.2015 r. (pobyt czasowy):

Wiek	Mężczyźni	Kobiety	Ogółem
0-2	0	1	1
3	0	2	2
4-5	2	2	4
6	0	2	2
7	0	0	0
8-12	3	2	5
13-15	2	0	2
16-17	1	0	1
18	0	1	1
19-65	25		25
19-60		26	26
Powyżej 65	3		3
Powyżej 60		2	2
Ogółem	36	38	74

Źródło: dane USC Bobrowniki z 03.03.2015 r.

Tab. 3 Liczba ludności sołectw Gminy Bobrowniki w latach 2009-2015

Sołectwo	30.06. 2009 r.	30.06. 2010 r.	30.06. 2011 r.	30.06. 2012 r.	30.06. 2013 r.	30.06. 2014 r.	30.06. 2015 r.
Bobrowniki	1 128	1 140	1 154	1 163	1 163	1 150	1 159
Bobrownickie Pole	562	569	567	568	568	584	599
Rachcin	377	375	377	379	379	400	407
Gnojno	347	350	353	349	349	352	369
Polichnowo	196	201	203	201	201	198	197
Stare Rybitwy	198	204	200	201	201	186	192
Stary Bógpomóż	174	173	175	166	166	155	159
Białe Błota	66	67	64	64	64	70	72
Brzustowa	56	55	54	55	55	56	55
RAZEM:	3 104	3 134	3 147	3 146	3 146	3 151	3 209

Dane USC Bobrowniki

Tab. 4 Liczba ludności Gminy Bobrowniki w latach 2003 - 2008

	2003	2004	2005	2006	2007	2008
Liczba ludności ogółem	3082	3088	3044	3005	3004	2989

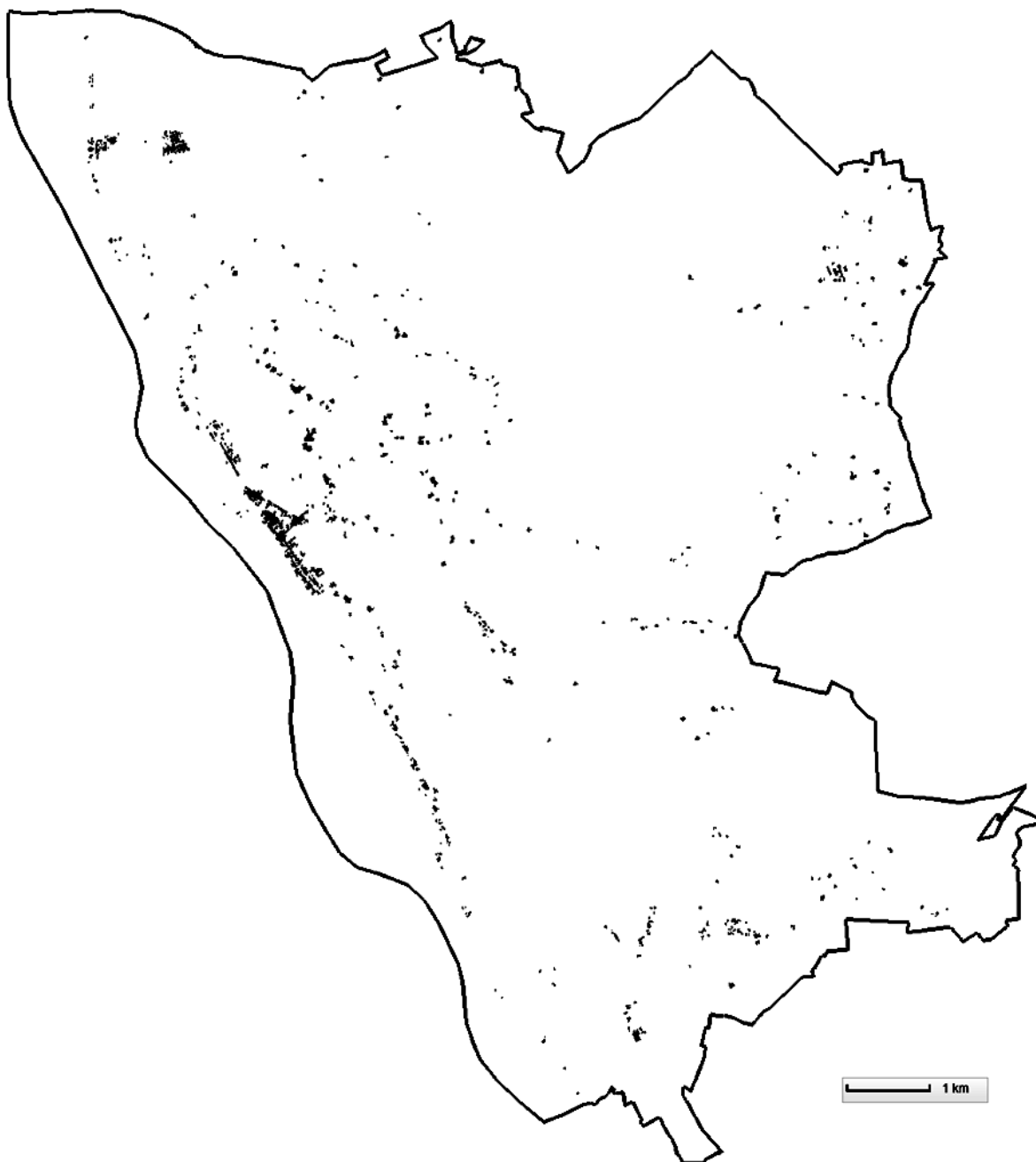
Opracowano na podstawie danych GUS (Bank Danych Lokalnych)

W latach 2003 - 2008 obserwowano spadek liczby ludności Gminy Bobrowniki. Następne lata przyniosły wzrost liczby mieszkańców choć wciąż ubywa uczniów uczęszczających do placówek oświatowych na terenie Gminy Bobrowniki.

Największy wzrost liczby ludności odnotowano w latach 2009 - 2015 na terenie sołectw Rachcin (z 377 mieszkańców w 2009 r. do 407 mieszkańców w 2015 r.), Gnojno (z 347 w 2009 r. do 369 w 2015 r.), Bobrownickie Pole (z 562 w 2009 r. do 599 w 2015 r.), Bobrowniki (z 1 128 w 2009 r. do 1 159 w 2015 r.). W pozostałych sołectwach nie stwierdzono większych różnic w liczbie ludności z wyjątkiem sołectwa Stary Bógpomóż (spadek liczby mieszkańców z 174 w 2009 r. do 159 w 2015 r.).

Wg danych z 2009 r. wykształcenie wyższe w Gminie Bobrowniki posiadało 3,9% mieszkańców, średnie i policealne - 16,7 %, zasadnicze zawodowe - 29,4 %, podstawowe i niepełne podstawowe 50 %. Wg danych Powiatowego Urzędu Pracy w Lipnie osoby o wykształceniu podstawowym lub niepełnym podstawowym są bardziej narażone na pozostawanie bez zatrudnienia niż osoby z wykształceniem wyższym, średnim, policealnym i zasadniczym zawodowym. Problem ten dotyczy więc znacznej części mieszkańców Gminy.

5. Opis sieci osadniczej

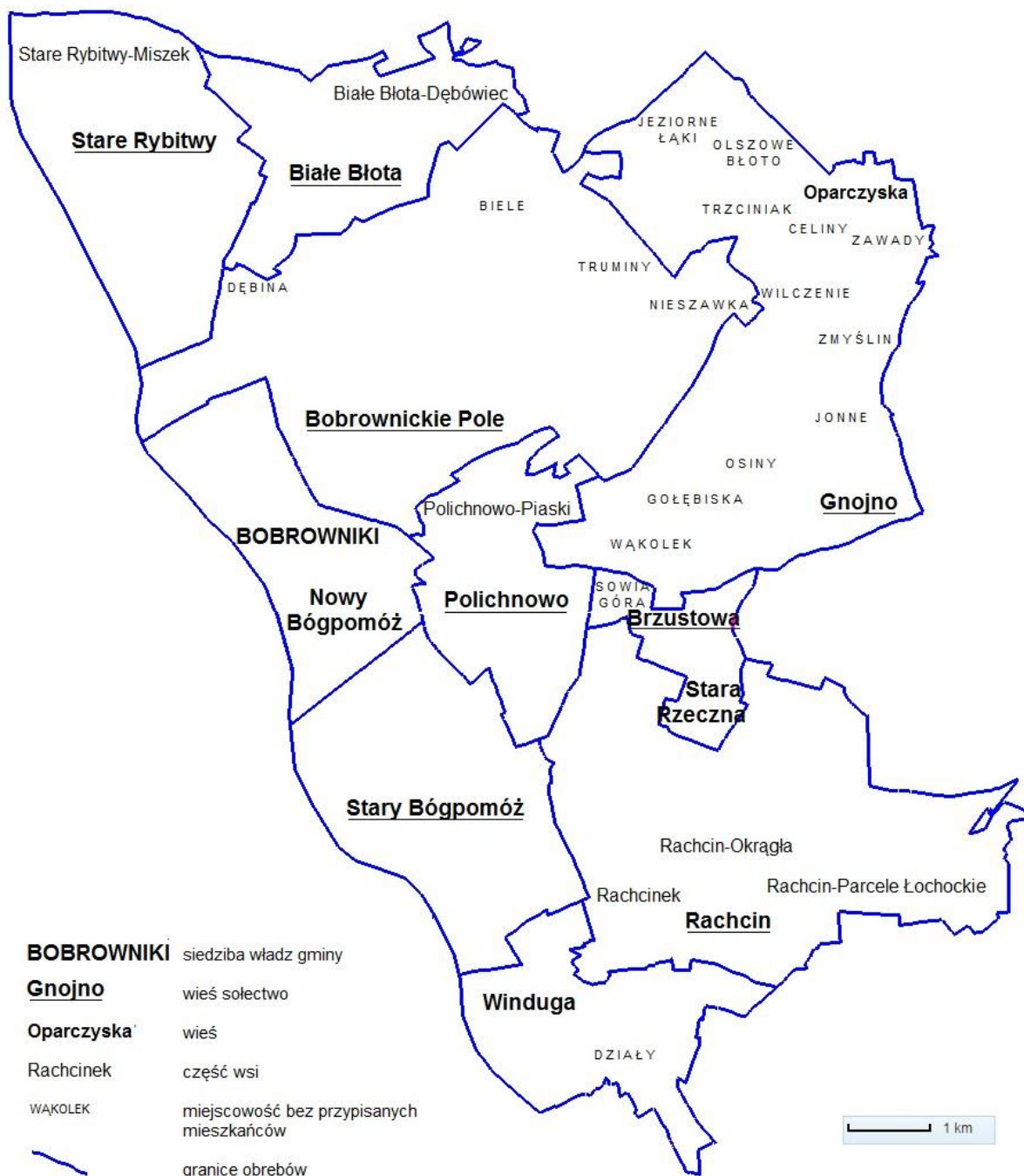


Mapa na podstawie <http://lipno.geoportal2.pl/>

Sieć osadnicza Gminy Bobrowniki niemal w całości pokrywa się z porządkiem ukształtowanym przed wiekami. Występuje zróżnicowanie pod względem układu zabudowy miejscowości na tym terenie: układ miejski, owalnica, ulicówka, rzędówka bagienna, układ rozproszony. Zarówno układ zabudowy jak i jej nazwy miejscowe stanowi świadectwo bogatej, często burzliwej historii tego terenu.

Obecnie obszar zabudowany zarządcy dróg publicznych wyznaczyli w 7 punktach Gminy Bobrowniki tj. Stare Rybitwy, Bobrowniki wraz z pograniczem wsi Bobrownickie Pole, Stary Bógpomóż, Polichnowo, Gnojno (Blok, dawne *Celiny*), Rachcin, Rachcinek (część wsi Rachcin).

Gmina Bobrowniki podzielona jest na 10 obrębów ewidencyjnych i 9 sołectw. W skład sołectw wchodzi 19 miejscowości mających przypisanych mieszkańców. Poza tym wiele miejscowości pozostaje bez przypisanych mieszkańców choć w większości nadal pozostają znane ich nazwy i mają one często rodowód sięgający czasów przedrozbiorowych.



Centrum osadnicze Gminy stanowią Bobrowniki, które zachowały miejski układ zabudowy obejmujący rynek i wybiegające z jego naroży ulice. Spośród 3 209 mieszkańców Gminy 1 159 osób mieszka w Bobrownikach (dane z 30.06.2015 r.). Tu znajduje się Urząd Gminy, Kościół parafialny, Remiza Ochotniczej Straży Pożarnej należącej do Krajowego Systemu Ratowniczo - Gaśniczego, Placówka medyczna, placówki handlowe, stacja paliw, poczta, większość firm i organizacji

pozarządowych na terenie Gminy. Bobrowniki stanowią centralnie położoną i największą miejscowość w Gminie Bobrowniki.

Przyleganie do Bobrownik drugiej pod względem liczby mieszkańców wsi Bobrownickie Pole tworzy w centralnej części Gminy stan jej zasiedlenia przez większość mieszkańców. Poza tym Bobrownickie Pole to druga w Gminie Bobrowniki miejscowość pod względem liczby aktywnych podmiotów prowadzących działalność gospodarczą. Z każdym rokiem przybywa tu dróg asfaltowych i następuje wzrost zabudowy jednorodzinnej choć Bobrownickie Pole nie ma wyraźnego obszaru zabudowanego stanowiąc rozległą wieś rozciągającą się na długości 8 km na osi zachód - wschód oraz 4 km na osi południe - północ.

Trzecie pod względem ludności sołectwo w Gminie Bobrowniki to Rachcin. Tutejsza Remiza Strażacka położona jest u podnóża starego kręgu zabudowy wsi i wraz z pobliską Szkołą oraz Małym Przedszkolem tworzy jej serce. We wsi są również dwie placówki handlowe, a działające na terenie Sołectwa Przedsiębiorstwo *Oplast - Recykling* jest największym pracodawcą na terenie Gminy Bobrowniki.

Opisując sieć osadniczą Gminy Bobrowniki należy odnieść się do *osadnictwa olęderskiego*, które w dwóch falach objęło ziemie polskie i wywarło wpływ na układ zabudowy większości wsi w Gminie. Pierwsza fala objęła wsie Bógpomóż, Rybitwy i Miszek (dziś Stary Bógpomóż, Stare Rybitwy, Stare Rybitwy-Miszek). Osadnicy budowali zagrody po jednej stronie drogi, między drogą a rzeką. Układ ten pozostał czytelny w miejscowościach Stary Bógpomóż i Miszek, zaś w miejscowości Stare Rybitwy uległ zmianie po utworzeniu Rolniczej Spółdzielni Produkcyjnej. W drugiej fali osadnictwa powstawały układy rozproszone. Są nimi miejscowości Białe Błota i Gnojno oraz szereg osad, po których zostało niewiele - często tylko nazwy, np. w sołectwie Gnojno całkowicie niezamieszkałe Gołębiska, Olszowe Błoto, Jeziorne Łąki i Trzciniak. Natomiast Zawady, Zmyślin, Wilczeniec, Jonne i Wąkolek to kolonie liczące od 1 do 3 domów, których mieszkańcy przypisani są do wsi Gnojno, podobnie jak Nieszawka i Truminy do Bobrownickiego Pola. Do wsi Gnojno przypisani są mieszkańcy dawnej wsi Celiny choć jest tam wiele domów (w tym wielorodzinny tzw. *blok*).

Tab. 4 Sołectwa i miejscowości w Gminie Bobrowniki

Sołectwo	Miejscowość (rodzaj miejscowości wg GUS)
Bobrowniki	Bobrowniki (wieś), Bógpomóż Nowy (wieś)
Bobrownickie Pole	Bobrownickie Pole (wieś)
Rachcin	Rachcin (wieś), Rachcinek (część wsi), Rachcin-Okragła (część wsi), Rachcin - Parcele Łochockie (część wsi), Winduga (wieś)
Gnojno	Gnojno (wieś), Oparczyska (wieś)
Polichnowo	Polichnowo (wieś), Polichnowo - Piaski (część wsi)
Stare Rybitwy	Stare Rybitwy (wieś), Stare Rybitwy - Miszek (część wsi)
Stary Bógpomóż	Stary Bógpomóż (wieś)
Białe Błota	Białe Błota (wieś), Białe Błota - Dębówiec (część wsi)
Brzustowa	Brzustowa (wieś), Stara Rieczna (wieś)

Dane GUS

6. Drogi

Drogi na terenie Gminy Bobrowniki zostały sklasyfikowane jako sieć dróg pomocniczych (Lokalne, Dojazdowe) - są to wyłącznie drogi powiatowe i gminne. Przede wszystkim pozostają one niedostateczne z punktu widzenia potrzeb ruchu ciężkiego z uwagi na brak odpowiedniej nośności nawierzchni, a zwłaszcza ich wąskości.

Ciąg dróg powiatowych na terenie Gminy Bobrowniki:

- Droga Powiatowa nr 2044C Czernikowo - Bobrowniki - Włocławek
- Droga Powiatowa nr 2712C Bobrowniki - Radomice
- Droga Powiatowa nr 2713C Bobrowniki - Stary Bógpomóż (docelowo Bobrowniki – Włocławek)
- Droga Powiatowa nr 2711C Gnojno - Brzeźno
- Droga Powiatowa nr 2704C Rachcin - Cyprianka

Tab. 5 Sieć drogowa zarządzana przez Urząd Gminy Bobrowniki wg stanu z dnia 31.12.2014 r.

Długość [km] ogółem	Długości i powierzchnie wg rodzaju nawierzchni [km]							
	twarda					gruntowa		
	ulepszona			nieulepszona		Ogółem	w tym:	
	bitumiczna	betonowa	kostka	brukowcowa	tłuczniowa			Wzmocniona żwirem, żużlem itd.
94,5	12,9	0,1	0,0	0,0	4,4	77,1	19,7	57,4

Opracowanie: Urząd Gminy Bobrowniki, Referat Komunalny.

Na terenie Gminy Bobrowniki znajduje się 94,5 km dróg gminnych. Nawierzchnię bitumiczną posiada 12,9 km w tym drogi na terenie wsi Bobrownickie Pole, połączenie wsi Stary Bógpomóż i Polichnowo oraz Gnojno i Polichnowo. Wśród dróg gminnych przeważają drogi gruntowe (77,1 km), spośród których 19,7 km to drogi mające *nawierzchnię wzmacnianą żużlem, żwirem itd.* Priorytetowymi inwestycjami w obrębie sieci dróg zarządzanych przez Gminę Bobrowniki jest budowa drogi we wsi Gnojno, która w przyszłości stanowić będzie połączenie miejscowości Bobrowniki i Łochocin (gmina Lipno). Poza tym istotna jest przebudowa nawierzchni dróg w drugiej co do wielkości miejscowości gminy - Bobrownickim Polu. Planuje się również sukcesywną przebudowę dróg gminnych w miejscowościach, na których terenie obserwuje się przybywanie domów jednorodzinnych o ile inwestycja drogowa sprzyjać będzie utrzymaniu tej tendencji i wystarczy środków (sołectwa Bobrowniki, Bobrownickie Pole, Gnojno, Rachcin).

7. Pozostała infrastruktura komunalna

Na terenie Gminy Bobrowniki znajdują się dwie stacje uzdatniania wody w miejscowościach Bobrowniki i Bobrownickie Pole. W 2013 r. z sieci wodociągowej korzystało 73,7 % ogółu osób zamieszkujących Gminę Bobrowniki. Spośród 10 gmin wchodzących w skład *Miejskiego Obszaru Funkcjonalnego Włocławka* Gmina Bobrowniki zajęła najniższą lokatę w zestawieniu przedstawiającym udział mieszkańców korzystających z sieci wodociągowej choć jest to średnia wyższa od średniej województwa kujawsko - pomorskiego (65,6 %). Nieco lepiej wypadła pod tym względem Gmina Bobrowniki w zestawieniu gmin wchodzących w skład Powiatu Lipnowskiego (8 miejsce na 9 gmin). Według *Aktualizacji Programu Ochrony Środowiska dla Gminy Bobrowniki na lata 2009 - 2012 z perspektywą na lata 2013 - 2016* zużycie wody w Gminie Bobrowniki na mieszkańca w 2009 r. wyniosło oszacowano na ilość pomiędzy 45 m³ a 50 m³ rocznie. Wg stanu z 31.12.2000 r. na terenie Gminy Bobrowniki były 374 przyłączenia prowadzące do budynków mieszkalnych przy posiadaniu 28 km sieci rozdzielczej.

Tab. 5 Stacje uzdatniania wody w Gminie Bobrowniki

Ujęcie	Wydajność ujęcia	Głębokość studni	Ujmowana woda
Bobrowniki	33,00 m ³ / h	80 m	Miocieńskie wody trzeciorzędowe, wody wodorowęglanowo- sodowo - wapienne
Bobrownickie Pole	19,00 m ³ / h	30,1 m	Wody czwartorzędowe, wodorowęglanowo -wapniowo - magnezowe.

Aktualizacja Programu Ochrony Środowiska dla Gminy Bobrowniki na lata 2009 - 2012 z perspektywą na lata 2013 - 2016, s. 49.

Ujęcia w miejscowościach Bobrowniki i Bobrownickie Pole sprawdzane są przez Wojewódzką Stację Sanitarno-Epidemiologiczną w Bydgoszczy i Powiatową Stację Sanitarno-Epidemiologiczną w Lipnie, które określają jej zdatność do spożycia przez ludzi. Pozostałe studnie w miejscowościach Stare Rybitwy (3 studnie w tym dwie o wydajności 61 m³/h i jedna 39 m³/h) oraz Gnojno (1 studnia o wydajności 60 m³/h) ujmują wody czwartorzędowe. Dwie studnie w Starych Rybitwach i studnia w Gnojnie stanowią ujęcia wody dla potrzeb Ferm Drobiu.

W Bobrownikach istnieje oczyszczalnia ścieków mechaniczno - biologiczna o przepustowości 200 m³/dobę. Skanalizowana jest tylko część miejscowości Bobrowniki. Ogólnie z sieci kanalizacyjnej korzysta 11,9 % mieszkańców Gminy Bobrowniki (dane z 2013 r.). Ta sieć kanalizacyjna o długości 2 km obejmująca 22 gospodarstwa domowe istniała w 2001 r. Odtąd wciąż w sferze planów pozostaje dalsza kanalizacja miejscowości Bobrowniki. Wg stanu z 31.12.2014 r. zaledwie 4,43 % spośród ogółu gospodarstw domowych posiada przydomowe oczyszczalnie ścieków.

8. Rolnictwo

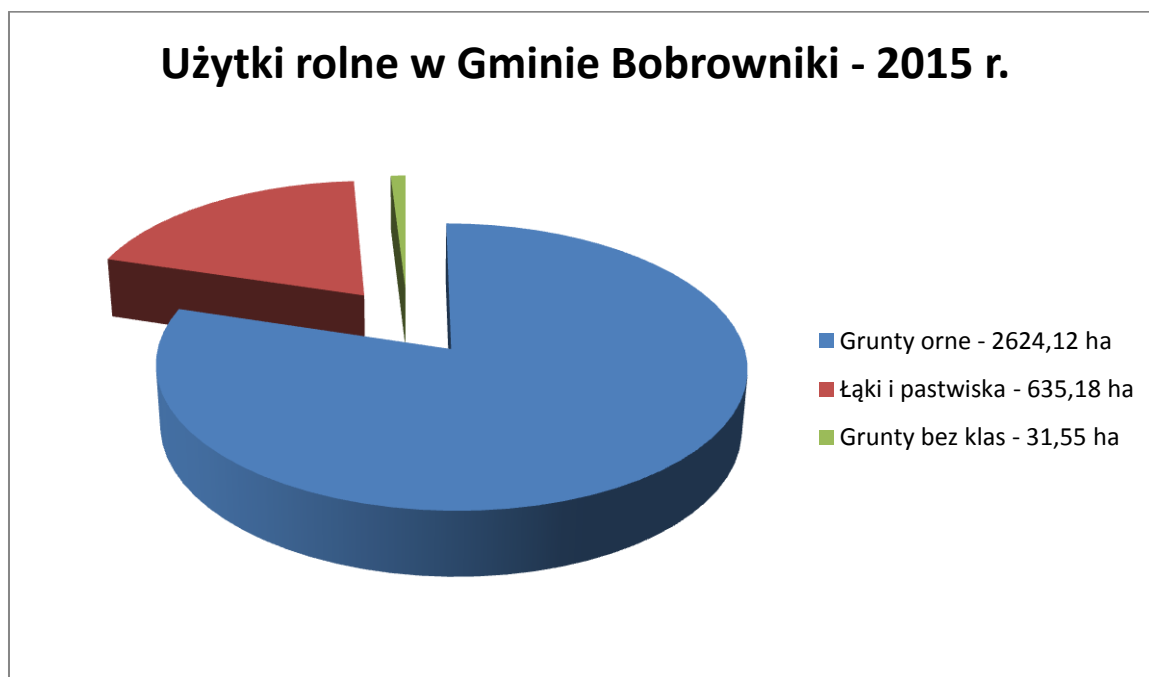
Gmina Bobrowniki to obszar o bardzo zakwaszonych glebach. Gleby takie wymagają wapnowania na potrzeby wyrównania poziomów kwasowości. Dominują gleby klasy VI (1 100 ha) i V (791 ha), których potencjał produkcyjny jest ograniczony i stopniowo przeznaczają się pod zalesienie. Są one bardzo dobrze przepuszczalnymi gruntami. W związku z tym trudne jest utrzymanie ich uwilgotnienia. Tereny podmokłe i ciekły wykorzystywane są do *osiągnięcia optymalnej retencji wody*.

Tab. 6 Porównanie powierzchni użytków rolnych w Gminie Bobrowniki

Data	Powierzchnia użytków rolnych w Gminie Bobrowniki
31 grudnia 1997 r.	3 938 ha
2002 r. (dane ze Spisu Powszechnego)	3 547 ha
2015 r.	3 291 ha

Aktualizacja Programu Ochrony Środowiska dla Gminy Bobrowniki na lata 2009 - 2012 z perspektywą na lata 2013 - 2016, s. 18; dane Referatu Finansowego UG Bobrowniki.

Na terenie Gminy Bobrowniki znajduje się łącznie 3 290,85 ha ziemi przeznaczonej na użytki rolne. W przeważającej części są one przypisane do kategorii *Grunty orne*, na które składają się grunty orne, sady, grunty rolne zabudowane, grunty zadrzewione i zakrzewione na gruntach rolnych, grunty pod zbiornikami wodnymi (z wyjątkiem jeziora Brzeźno i Wisły). W latach 1997 - 2015 nastąpił znaczący spadek areалу użytków rolnych na terenie Gminy Bobrowniki. Wynika to ze stopniowego przeznaczania gruntów o niskim potencjale produkcyjnym pod zalesienie.



Opracowano na podstawie danych Referatu Finansowego UG Bobrowniki

Tab. 7 Zestawienie gruntów wg klasoużytków. Grunty orne w Gminie Bobrowniki

Klasa	Powierzchnia [ha]
I	0,00
II	0,00
IIIa	14,82
IIIb	45,90
IVa	196,71
IVb	399,16
V	791,02
VI	1102,33
VIz	74,18
Razem:	2 624,12

Opracowano na podstawie danych Referatu Finansowego UG Bobrowniki

Glebami ornymi najwyższej klasy w gminie są grunty orne klasy IIIa (zaledwie 14,82 ha w tym 13,30 ha na terenie wsi Stary Bógpomóż). Skrawki tej klasy gleby gruntów orných występują również we wsiach Bobrownickie Pole (1,28 ha) i Polichnowo (0,24 ha). Grunty klasy IIIb występują na terenie miejscowości Stary Bógpomóż, Polichnowo i Bobrowniki. Grunty klas niższych, ze zdecydowaną przewagą klasy VI, występują w pozostałych sołectwach. Gleby w Gminie Bobrowniki zostały uznane za niezanieczyszczone metalami ciężkimi - *ekologicznie czyste w stopniu znacznym na tle Polski.*²⁴

Tab. 8 Zestawienie gruntów wg klasoużytków. Łąki i pastwiska w Gminie Bobrowniki

Klasa	Powierzchnia [ha]
I	0,00
II	0,00
III	24,61
IV	172,03
V	308,05
VI	130,49
Razem:	635,18

Opracowano na podstawie danych Referatu Finansowego UG

Tab. 9 Liczba gospodarstw wg powierzchni

Powierzchnia gospodarstwa [ha]	Liczba gospodarstw dla powierzchni	
	fizycznych	przeliczeniowych
0.0	0	3
0.00 - 0.5	301	516
0.5 - 1.0	89	90
1.0 - 1.5	53	73
1.5 - 2.0	38	45
2.0 - 3.0	63	53
3.0 - 5.0	75	67
5.0 - 7.0	61	26
7.0 - 10.0	61	13
10.0 - 15.0	75	12
15.0 - 20.0	35	1
20.0 - 30.0	31	1
30.0 - 50.0	15	1
50.0- 100.0	3	0
100.0-	1	0
Razem gospodarstw:	901	901

Opracowano na podstawie danych Referatu Finansowego UG Bobrowniki

²⁴ Aktualizacja Programu Ochrony Środowiska dla Gminy Bobrowniki na lata 2009-2012 z perspektywą na lata 2013 - 2016, s. 56.

Ponad połowę ogółu gospodarstw rolnych stanowią niewielkie gospodarstwa o powierzchni mniejszej niż 0,5 ha przeliczeniowego. Najczęściej są one niewyspecjalizowane i produkują na własne potrzeby. Tylko jedno gospodarstwo ma powierzchnię wyższą niż 50 ha przeliczeniowych. Łącznie na terenie Gminy Bobrowniki znajduje się 901 gospodarstw rolnych. W uprawach dominuje żyto i mieszanki zbożowe.

Podstawą rozwoju Gminy Bobrowniki będzie rolnictwo ekologiczne rozumiane jako *najwyższa forma współpracy człowieka z przyrodą*. Obserwowana jest ogólnopolska tendencja wzrostu zapotrzebowania na artykuły rolno - spożywcze z gospodarstw ekologicznych, podstawę zdrowej żywności. Zastąpienie tradycyjnego sposobu produkcji żywności (używanie nawozu, chemicznych środków ochrony roślin) ekologicznym trwa ok. 2 lata, po których upływie producent może liczyć na oficjalne potwierdzenie wytwarzania ekologicznego produktu. W Gminie Bobrowniki są *mocne tradycje rolnicze i przywiązanie do ziemi*. Nie ma wyprzedaży ziemi, tworzenia dużych gospodarstw. Na terenie Gminy Bobrowniki występuje jedno gospodarstwo posiadające certyfikat producenta zdrowej żywności.

W związku ze słabymi glebami wielkie gospodarstwa rolne istniejące na terenie Gminy opierają się głównie na produkcji zwierzęcej. Są to następujące gospodarstwa:

- *Ferma Drobiu Rybitwy* - największy producent na obszarze Gminy Bobrowniki (5 ha ziemi z 12 kurnikami zawierającymi 180 tys. stanowisk),
- *Ferma Drobiu Gnojno* - 4 kurniki po 1200 szt. gęsi (niosek) z użytkami rolnymi o powierzchni ok. 50 ha z zasadniczym przeznaczeniem na uprawę zboża.

Rządowy Program *Biogaz 2020* zakłada istnienie w każdej gminie co najmniej jednej biogazowni rolniczej. Jest to przedsięwzięcie wartościowe pod względem stworzenia możliwości wykorzystania odpadów do celów energetycznych.

9. Przedsiębiorczość

Wg *Centralnej Ewidencji i Informacji o Działalności Gospodarczej* na terenie Gminy Bobrowniki znajduje się 120 firm, z czego aktywnych pozostaje 101. Spośród 101 aktywnych podmiotów 14 stanowią przedsiębiorstwa mogące znacząco oddziaływać na środowisko. Największym Zakładem Pracy jest Przedsiębiorstwo *Oplast - Recykling* w miejscowości Winduga. Firma zajmuje się przetwarzaniem odpadów tworzyw sztucznych i stanowi miejsce pracy ok. 30 osób. Zakład posiada hale produkcyjne w tym jedną o powierzchni 3 000 m². Przedsiębiorstwo *FOLMAX* z Bobrownik przetwarza czyste odpady foliowe na granulaty i jest miejscem pracy ok. 20 osób. W piekarni w Bobrownikach (GS Lipno Oddział w Bobrownikach) pracuje 7 osób. Pozostałe przedsiębiorstwa na terenie Gminy Bobrowniki to mniejsze podmioty.

Tab. 10 Wykaz firm według przeważającej działalności gospodarczej (bez danych firm) z terenu Gminy Bobrowniki wg stanu z 14 kwietnia 2015 r.

L. p.	Miejscowość	Przeważająca działalność gospodarcza podmiotów gospodarczych w miejscowości
1.	Bobrowniki	<ol style="list-style-type: none"> 1. pozostała działalność wydawnicza, 2. pogrzeby i działalność pokrewna 3. wykonywanie konstrukcji i pokryć dachowych 4. konserwacja i naprawa pojazdów samochodowych, z wyłączeniem motocykli 5. sprzedaż detaliczna prowadzona w niewyspecjalizowanych sklepach z przewagą żywności, napojów i wyrobów tytoniowych 6. wykonywanie pozostałych robót budowlanych i wykończeniowych 7. Rybołówstwo w wodach śródlądowych, 8. transport drogowy towarów, 9. restauracje i inne stałe placówki gastronomiczne, 10. pozostała działalność wspomagająca usługi finansowe, z wyłączeniem ubezpieczeń i funduszy emerytalnych, 11. sprzedaż hurtowa wyrobów metalowych oraz sprzętu i dodatkowego wyposażenia hydraulicznego i grzejnego, 12. pozostała sprzedaż detaliczna prowadzona w niewyspecjalizowanych sklepach, 13. produkcja płyt, arkuszy, rur i kształtowników z tworzyw sztucznych, 14. produkcja płyt, arkuszy, rur i kształtowników z tworzyw sztucznych 15. produkcja płyt, arkuszy, rur i kształtowników z tworzyw sztucznych 16. produkcja płyt, arkuszy, rur i kształtowników z tworzyw sztucznych 17. roboty związane z budową obiektów inżynierii wodnej, 18. zakładanie stolarki budowlanej, 19. transport drogowy towarów, 20. Pozostała sprzedaż detaliczna prowadzona w niewyspecjalizowanych sklepach, 21. Sprzedaż detaliczna prowadzona przez domy sprzedaży wysyłkowej lub Internet, 22. Wykonywanie instalacji wodno-kanalizacyjnych, cieplnych, gazowych i klimatyzacyjnych, 23. Zbieranie odpadów innych niż niebezpieczne, 24. Realizacja projektów budowlanych związanych ze wznoszeniem budynków, 25. Specjalistyczne sprzątanie budynków i obiektów przemysłowych, 26. Produkcja mebli kuchennych, 27. Transport drogowy towarów, 28. Praktyka lekarska ogólna, 29. Zakładanie stolarki budowlanej, 30. Tynkowanie, 31. Rozbiórka i burzenie obiektów budowlanych, 32. Wynajem i dzierżawa maszyn i urządzeń budowlanych, 33. Pozostała działalność związana z udostępnianiem pracowników, 34. Pozostała sprzedaż detaliczna prowadzona w niewyspecjalizowanych sklepach, 35. Działalność w zakresie inżynierii i związane z nią doradztwo techniczne, 36. konserwacja i naprawa pojazdów samochodowych, z wyłączeniem motocykli, 37. Pozostała sprzedaż detaliczna prowadzona w niewyspecjalizowanych sklepach,

		<p>38. Produkcja płyt, arkuszy, rur i kształtowników z tworzyw sztucznych, 39. Sprzedaż detaliczna żywności, napojów i wyrobów tytoniowych prowadzona na straganach i targowiskach, 40. Sprzedaż detaliczna prowadzona w niewyspecjalizowanych sklepach z przewagą żywności, napojów i wyrobów tytoniowych, 41. Tynkowanie 42. Malowanie i szklenie 43. Wykonywanie instalacji elektrycznych, 44. Pozyskiwanie drewna, 45. transport drogowy towarów, 46. transport drogowy towarów, 47. sprzedaż hurtowa niewyspecjalizowana, 48. Sprzedaż detaliczna wyrobów tekstylnych, odzieży i obuwia prowadzona na straganach i targowiskach 49. Sprzedaż detaliczna wyrobów tekstylnych prowadzona w wyspecjalizowanych sklepach 50. Działalność usługowa związana z leśnictwem 51. Realizacja projektów budowlanych związanych ze wznoszeniem budynków 52. Sprzedaż hurtowa paliw i produktów pochodnych 53. Realizacja projektów budowlanych związanych ze wznoszeniem budynków 54. Sprzedaż detaliczna prowadzona w niewyspecjalizowanych sklepach z przewagą żywności, napojów i wyrobów tytoniowych</p>
2.	Bobrownickie Pole	<p>55. Wykonywanie instalacji wodno-kanalizacyjnych, ciepłych, gazowych i klimatyzacyjnych 56. wykonywanie konstrukcji i pokryć dachowych, 57. konserwacja i naprawa pojazdów samochodowych, z wyłączeniem motocykli, 58. chów i hodowla pozostałych zwierząt, 59. Konserwacja i naprawa pojazdów samochodowych, z wyłączeniem motocykli, 60. Fryzjerstwo i pozostałe zabiegi kosmetyczne, 61. Realizacja projektów budowlanych związanych ze wznoszeniem budynków, 62. Produkcja gotowych wyrobów tekstylnych, 63. Pozyskiwanie drewna, 64. Działalność centrów telefonicznych (call center), 65. Wykonywanie instalacji elektrycznych, 66. Roboty związane z budową dróg i autostrad 67. Roboty związane z budową dróg i autostrad 68. Roboty związane z budową dróg i autostrad 69. Realizacja projektów budowlanych związanych ze wznoszeniem budynków 70. Odprowadzanie i oczyszczanie ścieków 71. Realizacja projektów budowlanych związanych ze wznoszeniem budynków 72. Gospodarka leśna i pozostała działalność leśna, z wyłączeniem pozyskiwania produktów leśnych</p>
3.	Gnojno	<p>73. transport drogowy towarów, 74. konserwacja i naprawa pojazdów samochodowych, z wyłączeniem motocykli, 75. Sprzedaż detaliczna owoców i warzyw prowadzona w wyspecjalizowanych sklepach, 76. Sprzedaż detaliczna prowadzona w niewyspecjalizowanych sklepach z przewagą żywności, napojów i wyrobów tytoniowych, 77. Roboty związane z budową dróg i autostrad, 78. Roboty budowlane związane ze wznoszeniem budynków mieszkalnych i niemieszkalnych</p>
4.	Stary Bógpomóż	<p>79. sprzedaż detaliczna prowadzona w niewyspecjalizowanych sklepach z przewagą żywności, napojów i wyrobów tytoniowych, 80. Działalność fizjoterapeutyczna, 81. Roboty związane z budową dróg i autostrad, 82. Wykonywanie pozostałych robót budowlanych wykończeniowych, 83. Sprzedaż hurtowa odpadów i złomu 84. Roboty związane z budową dróg i autostrad.</p>
5.	Rachcin	<p>85. Sprzedaż detaliczna prowadzona w niewyspecjalizowanych sklepach z przewagą żywności, napojów i wyrobów tytoniowych (oraz działalność fotograficzna),</p>

		86. Pozostałe ubezpieczenia osobowe oraz ubezpieczenia majątkowe, 87. Pozostałe doradztwo w zakresie prowadzenia działalności gospodarczej i zarządzania
5.	Stare Rybitwy	88. wykonywanie instalacji wodno - kanalizacyjnych, ciepłych, gazowych i klimatyzacyjnych, 89. Transport drogowy towarów, 90. Roboty budowlane związane ze wznoszeniem budynków mieszkalnych i niemieszkalnych 91. Realizacja projektów budowlanych związanych ze wznoszeniem budynków
12	Polichnowo	92. Działalność związana z wystawianiem przedstawień artystycznych 93. Roboty budowlane związane ze wznoszeniem budynków mieszkalnych i niemieszkalnych
11	Parcele Łochockie (miejscowość statystyczna: Rachcin)	94. Ruchome placówki gastronomiczne
6.	Stara Rieczna (miejscowość statystyczna: Brzustowa)	95. Wykonywanie instalacji wodno-kanalizacyjnych, ciepłych, gazowych i klimatyzacyjnych, 96. Produkcja pozostałych wyrobów z tworzyw sztucznych
7.	Białe Błota	97. Roboty związane z budową dróg i autostrad
8.	Bógpomóż Nowy (miejscowość statystyczna: Bobrowniki)	98. Działalność agentów i brokerów ubezpieczeniowych,
9.	Brzustowa	99. Roboty budowlane związane ze wznoszeniem budynków mieszkalnych i niemieszkalnych
13	Rachcinek (miejscowość statystyczna: Rachcin)	100. Sprzedaż detaliczna prowadzona w niewyspecjalizowanych sklepach z przewagą żywności, napojów i wyrobów tytoniowych
13	Winduga	101. Produkcja pozostałych wyrobów z tworzyw sztucznych

Opracowano na podstawie CEIDG

Spośród 101 aktywnych firm na terenie Gminy Bobrowniki najwięcej - 11 - ma w przeważającej działalności gospodarczej *Sprzedaż detaliczną prowadzoną w niewyspecjalizowanych sklepach z przewagą żywności, napojów i wyrobów tytoniowych*. Są to placówki handlowe (sklepy) w miejscowościach Bobrowniki (6 sklepów) i pojedyncze w terenie zabudowanym innych wsi, przy uczęszczanych drogach. Spośród Gmin przypisanych pierwotnie do *Miejskiego Obszaru Funkcjonalnego Włocławka* Gminę Bobrowniki wyróżnia najwyższy spośród tych gmin udział firm sklasyfikowanych według PKD w sekcji F (*realizacja projektów budowlanych związanych ze wznoszeniem budynków; roboty budowlane związane ze wznoszeniem budynków mieszkalnych i niemieszkalnych*) w ogólnej liczbie firm działających w Gminie. Podmioty o przeważającej działalności gospodarczej *roboty związane z budową dróg i autostrad* to 7 firm, *realizacja projektów budowlanych związanych ze wznoszeniem budynków* - 6, *roboty budowlane związane ze wznoszeniem budynków mieszkalnych i niemieszkalnych* - 4. Pięć firm posiada przeważającą działalność gospodarczą *konserwacja i naprawa pojazdów samochodowych, z wyłączeniem motocykli*. Inne firmy są w większości jedynymi w swojej branży firmami na terenie Gminy Bobrowniki. Wg stanu z 31.12.2008 r. na terenie Gminy Bobrowniki 182 osoby prowadziły aktywną działalność gospodarczą. W latach 2008 - 2015 nastąpił znaczny spadek liczby osób prowadzących aktywną działalność gospodarczą i obecnie jest to 101 podmiotów.

10. Kultura

Jedyną instytucją kultury działającą na terenie Gminy Bobrowniki jest *Gminna Biblioteka Publiczna w Bobrownikach* wyposażona w 4 komputery z dostępem do internetu. W 2013 r. zinventaryzowano elektronicznie w Bibliotece 5722 zbiorów. Według stanu z 2014 r. w zasobach tej instytucji kultury było 9706 woluminów.

W latach 80. XX w. wznowiła działalność orkiestra dęta Ochotniczej Straży Pożarnej w Bobrownikach, która zapewnia oprawę muzyczną uroczystości gminnych i kościelnych. Po raz pierwszy powołanie orkiestry przy OSP Bobrowniki nastąpiło w 1924 r.

Kulturalne wydarzenia integracyjne Gminy Bobrowniki to m.in. Dzień Bobrownik i Dożynki. 29.08.2015 r. Bobrowniki były miejscem *organizacji Diecezjalno-Powiatowo-Gminnych Dożynek Bobrowniki 2015*. Dla zgromadzonej publiczności przybyłej zarówno z terenu województwa kujawsko - pomorskiego jak i łódzkiego oraz wielkopolskiego zagrały orkiestry, zespoły muzyczne, artyści. Pozostałe kulturalne wydarzenia integracyjne w Gminie Bobrowniki to oprócz występów orkiestry strażackiej przedstawienia prezentowane przez dzieci i młodzież pod kierunkiem nauczycieli tutejszych szkół, zwłaszcza przy okazji wspomnień rocznic wydarzeń z historii Polski. Szczególnym wydarzeniem jest występ artystyczny: montaż słowno-muzyczny z okazji rocznicy uchwalenia Konstytucji 3 Maja dzieci i młodzieży szkolnej w Kościele Parafialnym zbudowanym w latach 1787-1788 z fundacji późniejszego Posła na Sejm Wielki i zwolennika Konstytucji 3 Maja.

11. Sport

W miejscowości Bobrowniki działają dwa kluby sportowe tj. Uczniowski Klub Sportowy *Wiślanin* i Klub Sportowy Ludowy Zespół Sportowy *Wiślanin Bobrowniki* założony w 1963 r. i uczestniczący w rozgrywkach Włocławskiej B Klasy. Łącznie członkami Klubów Sportowych w Gminie Bobrowniki są 83 osoby. Działa dwóch instruktorów sportowych. Infrastrukturę sportową w Gminie Bobrowniki stanowi hala sportowa i boisko wielofunkcyjne przy Szkole Podstawowej im. Karola Wojtyły w Bobrownikach oraz kompleks boisk *Orlik* i boisko LZS *Wiślanin* w sąsiedztwie ruin gotyckiego zamku. Ochotnicza Straż Pożarna w Gminie Bobrowniki organizuje i uczestniczy w Zawodach Sportowo-Pożarniczych. Przy udziale Wójta Gminy Bobrowniki przeprowadzane są rozgrywki siatkarskie i piłkarskie oraz pingpongowe amatorskich drużyn sportowych. Szczególnie wyróżnia się drużyna *Wiślanin Bobrowniki*, która zwyciężyła w rozgrywkach XIV Kolejki Lipnowskiej Amatorskiej Piłki Siatkowej przeprowadzonych w marcu 2015 r. przez Miejski Ośrodek Sportu i Rekreacji w Lipnie. Tryumfowała również w rozgrywkach organizowanych przez Dobrzyńskie Centrum Sportu i Turystyki rozegranych w kwietniu 2015 r.

12. Oświata i opieka przedszkolna

Na terenie Gminy Bobrowniki działa 5 placówek oświatowych. Gmina Bobrowniki jest organem prowadzącym Przedszkole Samorządowe w Bobrownikach, Szkołę Podstawową im. Karola Wojtyły w Bobrownikach oraz Gimnazjum im. Ziemi Dobrzyńskiej w Bobrownikach. Jednostką organizacyjną kierującą oświatą jest Gminny Zespół Oświaty w Bobrownikach.

Tab. 11 Zestawienie placówek oświatowych w Gminie Bobrowniki wraz z liczbowymi informacjami o uczęszczających w latach 2008 - 2015 (w tym uczęszczających do Oddziałów Przedszkolnych w Szkołach Podstawowych) wg stanu z dnia 30 września

L.p.	Nazwa placówki	Liczba uczęszczających do poszczególnych placówek								Organ prowadzący
		2008	2009	2010	2011	2012	2013	2014	2015 ²⁵	
1.	Gimnazjum im. Ziemi Dobrzyńskiej w Bobrownikach	132	145	134	129	111	113	93	96	Gmina Bobrowniki
2.	Szkoła Podstawowa im. Karola Wojtyły w Bobrownikach	245	234	237	236	227	216	216	227	Gmina Bobrowniki
3.	Szkoła Podstawowa w Rachcinie	35	32	24	20	16	11	8	8	Stowarzyszenie Rozwoju Sołectwa Rachcin
4.	Przedszkole Samorządowe w Bobrownikach	25	25	25	25	25	25	25	25	Gmina Bobrowniki
5.	Punkt Przedszkolny "Małe Przedszkole" w Rachcinie	0	7	6	3	11	15	15	22	Stowarzyszenie Rozwoju Sołectwa Rachcin

Źródło: System Informacji Oświatowej wg stanu na dzień 30 września.

W 2002 r. do szkół podstawowych na terenie Gminy Bobrowniki uczęszczało 414 uczniów²⁶. Obecnie liczba ta wynosi zaledwie 235. Do Gimnazjum w Bobrownikach uczęszczało w 2002 r. 170 uczniów²⁷. Obecnie uczęszcza 96. Na przestrzeni minionych lat nastąpił drastyczny spadek liczby uczniów placówek oświatowych na terenie Gminy. Przełożyło się to na likwidację placówek oświatowych. Wzrost liczby uczęszczających odnotowano jedynie w Punkcie Przedszkolnym *Małe Przedszkole* prowadzonym przez Stowarzyszenie Rozwoju Sołectwa Rachcin w budynku Szkoły Podstawowej w Rachcinie. Liczba uczęszczających do Punktu wynosiła początkowo 7 dzieci (2009 r.) zaś obecnie wynosi 22 (31.03.2015 r.). W Przedszkolu Samorządowym w Bobrownikach jest więcej chętnych niż miejsc w placówce.

Gmina Bobrowniki jest organem prowadzącym Przedszkole Samorządowe w Bobrownikach, które naucza, wychowuje i sprawuje opiekę bezpłatnie przez 5 godzin dziennie. Pozostałe godziny wychowania przedszkolnego są odpłatne. Do Przedszkola Samorządowego uczęszcza 25 dzieci, które korzystają również z zajęć języka angielskiego i rytmiki. Placówka znajduje się nieopodal bobrownickiego rynku (Placu Wolności) przy ulicy Włocławskiej 10. Ofertę placówki samorządowej uzupełnia Punkt Przedszkolny w Rachcinie, którego organem prowadzącym jest Stowarzyszenie Rozwoju Sołectwa Rachcin. W marcu 2009 r. Punkt Przedszkolny w Rachcinie został przedstawiony

²⁵ Źródło: System Informacji Oświatowej wg stanu z dnia 10 września 2015 r.

²⁶ Dane Gminnego Zespołu Oświaty w Bobrownikach (2002 r.)

²⁷ Tamże

jako pozytywny przykład alternatywnych form edukacji przedszkolnej podczas obrad sejmowej Podkomisji stałej ds. jakości kształcenia i wychowania. Po prezentacji delegacja z Rachcina spotkała się z Ministrem Edukacji Narodowej.

Tab. 12 Dane Okręgowej Komisji Egzaminacyjnej w Gdańsku dotyczące wyników egzaminu końcowego uczniów klas III gimnazjów poszczególnych gmin powiatu lipnowskiego w części matematyczno - przyrodniczej w roku szkolnym 2014/2015

Gmina	Typ Gminy	Część matematyczno - przyrodnicza					
		Matematyka			Przedmioty przyrodnicze		
		Liczba zdających	Wynik średni w %	Odchylenie standardowe w %	Liczba zdających	Wynik średni w %	Odchylenie standardowe w %
Bobrowniki	Gm	28	56	20	28	60	18
Chrostkowo	Gm	29	48	19	29	41	15
Dobrzyń nad Wisłą	M-Gm	84	42	19	84	46	17
Kikół	Gm	75	43	21	75	45	15
Lipno	Gm	149	39	20	149	43	16
	M	144	42	23	144	42	18
Skępe	M-Gm	88	49	24	88	50	18
Tłuchowo	Gm	45	47	24	45	47	17
Wielgie	Gm	68	39	21	68	42	15

Dane Okręgowej Komisji Egzaminacyjnej w Gdańsku.

Gimnazjum im. Ziemi Dobrzyńskiej w Bobrownikach stało się placówką oświatową o wysokim poziomie nauczania. Gmina Bobrowniki jest obecnie liderem w zestawieniu dotyczącym wyniku z matematyki zdecydowanie wyprzedzając inne gminy w Powiecie Lipnowskim zarówno w części matematycznej egzaminu jak i humanistycznej (również pierwsze miejsce). Oprócz części matematyczno - przyrodniczej i humanistycznej wysoki poziom odnotowano w części rozszerzonej języka angielskiego (średni wynik Gimnazjum w Bobrownikach - 73 %, średni wynik gimnazjum na drugim miejscu zestawienia - 46 %).

W 2015 r. prowadzona przez Gminę Bobrowniki Szkoła Podstawowa im. Karola Wojtyły w Bobrownikach stała się czołową placówką w powiecie lipnowskim pod względem bardzo dobrych wyników egzaminu szóstoklasisty. Odnotowano znakomity wynik części drugiej dotyczącej języka angielskiego - najlepszy w Powiecie Lipnowskim. Również część egzaminu szóstoklasisty obejmująca język polski i matematykę wypadła bardzo dobrze, ponieważ Gmina Bobrowniki została sklasyfikowana przez OKE Gdańsk na drugim miejscu w Powiecie Lipnowskim. Dobre wyniki są zasługą zarówno uczniów i uczennic szkół prowadzonych przez Gminę Bobrowniki jak i grona pedagogicznego.

13. Bezpieczeństwo i ochrona przeciwpożarowa

Gmina Bobrowniki stanowi Rejon nr 4 Rewiru Dzielnicowych Komendy Powiatowej Policji w Lipnie. Rejon ten obsługuje jeden dzielnicowy.

W zakresie realizacji zadań ochrony przeciwpożarowej Urząd Stanu Cywilnego w Bobrownikach współpracuje z jednostkami ochotniczych straży pożarnych. Pierwsza OSP na terenie Gminy Bobrowniki powołana została w Bobrownikach w 1912 roku. Organizacja wyrasta z wielowiekowej tradycji ochrony Bobrownik przed pożarami i do dziś służy ochronie życia, zdrowia i mienia mieszkańców Bobrownik i okolic. Jej największym sukcesem w dziedzinie sportu pożarniczego jest zajęcie pierwszego miejsca w zawodach wojewódzkich w 1988 r. i 15 miejsca w zawodach ogólnopolskich (startowały 102 drużyny). Remiza oddana do użytku w 1927 r. została rozbudowana w 1996 r. dzięki wysiłkowi społecznemu i wsparciu z budżetu Gminy Bobrowniki. W latach 50. XX w. OSP Bobrowniki pozyskała swój pierwszy samochód pożarniczy. Decyzją nr 46/45/KSRG Komendanta Głównego Państwowej Straży Pożarnej z 9 maja 1997 r. OSP Bobrowniki została włączona do Krajowego Systemu Ratowniczo - Gaśniczego. Jednostka posiada żeńską drużynę pożarniczą i orkiestrę dętą. OSP Bobrowniki dysponuje trzema samochodami tj. Star 266 GBM 2/12, Volvo GBA 2,5/16, Nissan Terano poj. silnika 2,7 cm³. Poza tym posiada m.in. cztery agregaty prądotwórcze, zestaw ratownictwa technicznego, trzy piły do drewna, piłę do betonu i stali, motopompę szlamową, pływającą, motopompę *Tohatsu*, wentylator osiowy, silnik zaburtowy (łódź MARINE). W szeregach OSP Bobrowniki służą osoby mające uprawnienia do udziału w akcjach ratowniczo - gaśniczych i ukończone szkolenia tj. kurs dowódcy, kurs konserwatora OSP, kurs kwalifikowanej pierwszej pomocy.

Od 1927 r. istnieje OSP Rachcin, której pierwszym sprzętem była pozyskana w 1932 r. ręczna pompa dowożona konno, a od lat 80. XX w. motopompa i samochód pożarniczy. Obecnie dysponuje lekkim samochodem pożarniczym LDV bez zbiornika wodnego, pompą szlamową, jednofazowym agregatem prądotwórczym, pilarką. OSP Rachcin jest pierwszą jednostką ochrony przeciwpożarowej w Powiecie Lipnowskim mającą za sobą pozyskanie funduszy unijnych oraz ich prawidłowe wdrożenie (nieodpłatne kursy, w tym prawa jazdy dla co najmniej 173 osób pozostających bez zatrudnienia oraz wyposażenie świetlicy w sprzęt komputerowy i nagłośnieniowy, serwis obiadowy, umeblowanie). W szeregach jednostki jest 9 osób uprawnionych do udziału w akcjach ratowniczo - gaśniczych. Pierwsza murowana Remiza strażacka stanęła w latach 1937-1938 w sąsiedztwie krzyża przydrożnego. Dziś fakt ten upamiętnia tablica pod krzyżem z wrytymi nazwiskami Druhów OSP Rachcin Żołnierzy Polskich Wojny Obronnej 1939 r. W 1973 r. zbudowano remizę w obecnym miejscu - u podnóża starego pierścienia zabudowy wsi. Wraz z brakiem następców sędziwych społeczników OSP Rachcin upadła, a w 2006 r. Remiza spłonęła. Jej przywrócenia miejscowemu społeczeństwu dokonała w 2010 r. reaktywowana OSP Rachcin dzięki wsparciu Gminy Bobrowniki, Lokalnej Grupy Działania Gmin Dobrzyńskich Region Południe oraz Samorządu Województwa Kujawsko - Pomorskiego. Najlepszym pod względem sportu pożarniczego rokiem dla OSP Rachcin był 2011 (zwycięstwo w zawodach gminnych, IV miejsce w zawodach powiatowych).

Druhowie jednostek OSP z terenu Gminy Bobrowniki nie występowali dotąd indywidualnie o wypłatę ekwiwalentu za udział w akcjach ratowniczo - gaśniczych.

14. Organizacje pozarządowe

Wspólne działania mieszkańców Gminy Bobrowniki ogniskują się zarówno w stowarzyszeniach jak i nieformalnych grupach. Najstarsza organizacja ma ponad stuletnią tradycję.

Tab. 13. Wykaz Stowarzyszeń wpisanych do Krajowego Rejestru Sądowego i mających siedzibę na terenie Gminy Bobrowniki, 01 września 2015 r.

L.p.	Nazwa organizacji / siedziba	Data rozpoczęcia działalności	Data wpisu do KRS	Cele działania wg Statutu organizacji
1.	Ochotnicza Straż Pożarna w Bobrownikach / Plac Wolności 4, 87 - 617 Bobrowniki	1912 r.	28.11.2001 r.	1. Prowadzenie działalności mającej na celu zapobieganie pożarom oraz współdziałanie w tym zakresie z instytucjami i organizacjami społecznymi, 2. branie udziału w akcjach ratowniczych przeprowadzanych w czasie pożarów i innych klęsk, 3. uświadomienie ludności o konieczności i sposobach ochrony przed pożarami oraz przygotowanie jej do udziału w ochronie przeciwpożarowej, 4. branie udziału w obronie cywilnej, 5. rozwijanie wśród członków OSP zainteresowań w dziedzinie kultury, oświaty i sportu, 6. wykonywanie innych zadań wynikających z przepisów o ochronie przeciwpożarowej oraz Statutu OSP.
2.	Ochotnicza Straż Pożarna w Rachcinie / Rachcin 11a, 87 - 617 Bobrowniki	1927 r.	21.05.2008 r.	1. Prowadzenie działalności mającej na celu zapobieganie pożarom oraz współdziałanie w tym zakresie z PSP, organami samorządowymi i innymi podmiotami, 2. Udział w akcjach ratowniczych przeprowadzanych w czasie pożarów, zagrożeń ekologicznych związanych z ochroną środowiska oraz innych klęsk i zdarzeń, 3. Informowanie ludności o istniejących zagrożeniach pożarowych i ekologicznych oraz sposobach ochrony przed nimi, 4. Upowszechnianie w szczególności wśród członków, kultury fizycznej i sportu oraz prowadzenie działalności kulturalnej i oświatowej, 5. wykonywanie innych zadań wynikających z przepisów o ochronie przeciwpożarowej oraz Statutu Stowarzyszenia, 6. Działania na rzecz ochrony środowiska, 7. Wspomaganie rozwoju społeczności lokalnych na terenie działania Stowarzyszenia.
3.	Ludowy Zespół Sportowy "Wiślanin" w Bobrownikach	1963 r.	04.04.2002 r.	1. Planowanie i organizowanie życia sportowego w oparciu o możliwości obiektowe i sprzętowe klubu oraz o pomoc organizacyjną i materialną osób fizycznych i sympatyków klubu, 2. Angażowanie do różnorodnych form aktywności ruchowej, gier i zabaw dostosowanych do wieku, stopnia sprawności i zainteresowań sportowych, 3. Uczestniczenie w imprezach sportowych organizowanych na obszarze działania klubu, 4. Organizowanie zajęć sportowych dla osób fizycznych, prawnych i sympatyków w celu wszechstronnego rozwoju ich sprawności fizycznej i umysłowej, 5. organizowanie działalności sportowej ze szczególnym uwzględnieniem funkcji zdrowotnych, 6. organizowanie wszystkich klas różnorodnych form współzawodnictwa sportowego, 7. Kształtowanie pozytywnych cech charakteru i osobowości poprzez uczestnictwo w realizacji zadań sportowych klubu, 8. pozyskiwanie środków na rozwój kultury fizycznej, zgodnie z celami statutowymi klubu, od osób fizycznych, prawnych i sympatyków.
4.	Stowarzyszenie "Podarujmy Radość" / ul. Nieszawska 10, 87 - 617 Bobrowniki	2003 r.	28.05.2003 r.	Wspieranie rozwoju społeczeństwa lokalnego w tym w szczególności grup społecznych: bezrobotni, dzieci, kobiety, osoby niepełnosprawne, bezdomni, seniorzy oraz inne grupy społeczne wymagające wsparcia, działania na rzecz swobodnego dostępu do informacji niezbędnej dla rozwoju społeczeństwa lokalnego i na temat działalności stowarzyszenia, wspieranie dobroczynności i działań humanitarnych.

Lokalna Strategia Rozwoju Gminy Bobrowniki na lata 2015-2020

5.	Stowarzyszenie Rozwoju Sołectwa Rachcin	2007 r.	19 lipca 2007 r.	Wspieranie wszechstronnego i zrównoważonego rozwoju: społecznego, kulturalnego i gospodarczego sołectwa Rachcin w Gminie Bobrowniki, wspieranie demokracji i budowanie społeczeństwa obywatelskiego w środowisku lokalnym.
6.	Stowarzyszenie Sięgajmy Wyżej przy Szkole Podstawowej im. Karola Wojtyły w Bobrownikach / ul. Wyzwolenia 16, 87 - 617 Bobrowniki	2012 r.	10.10.2012 r.	Działalność charytatywna na rzecz uczniów S.P. im. Karola Wojtyły, znajdujących się w trudnej sytuacji życiowej, inspirowanie, aktywizowanie i integrowanie mieszkańców na rzecz wszechstronnego rozwoju szkoły i środowiska lokalnego, rozwijanie i wspieranie działań edukacyjnych, wychowawczych i kulturalnych na rzecz dzieci i społeczności lokalnej, wspieranie inicjatyw społecznych w takich obszarach jak ochrona i promocja zdrowia, ochrona środowiska, rozwój regionalny i lokalny, działalność na rzecz dzieci niepełnosprawnych, upowszechnianie kultury fizycznej i sportu wśród dzieci i młodzieży, pomoc dzieciom w nauce, zagospodarowanie czasu wolnego dzieciom, wspieranie wszelkiej inicjatywy w tym zakresie, wspomaganie działalności dydaktycznej, wychowawczej i opiekuńczej szkoły.
7.	Królewski Skład Solny Bobrowniki nad Wisłą / ul. Nieszawska 8, 87-617 Bobrowniki	2014 r.	18.12.2014 r.	Działania na rzecz: 1) pozyskania i remontu a następnie utrzymania budynku znajdującego się w Bobrownikach nad Wisłą, zbudowanego w 1837 r., będącego częścią zespołu budynków stanowiących Bobrownicki Magazyn Solny, który funkcjonował w tej miejscowości w latach 1762-1873, 2) Stworzenia i prowadzenia w wymienionym w pkt 1 budynku Muzeum poświęconego historii Bobrownik nad Wisłą i funkcjonowaniu w Królestwie Polskim monopolu solnego pod nazwą "Muzeum Historii Monopolu Solnego i Bobrownik nad Wisłą", 3) Badań nad historią Bobrownik nad Wisłą, funkcjonowaniem w Królestwie Polskim monopolu solnego oraz rolą bobrownickiego magazynu solnego, 4) ochrony oraz konserwacji zabytków ruchomych i nieruchomych na terenie Bobrownik nad Wisłą i ziemi dobrzyńskiej, 5) Ochrony i udokumentowania dziedzictwa historycznego oraz kulturowego Bobrownik nad Wisłą i ziemi dobrzyńskiej, 6) wspierania społeczności lokalnej, 7) niepełnosprawnych emerytów, rencistów oraz dzieci i młodzieży, 8) wspierania i upowszechniania kultury fizycznej, 9) Upowszechniania i ochrony wolności i praw człowieka oraz swobód obywatelskich, a także działania wspomagające rozwój demokracji, 10) promocji i organizacji wolontariatu, 11) promocji zatrudnienia i aktywizacji zawodowej osób pozostających bez pracy i zagrożonych zwolnieniem z pracy, 12) rozwoju przedsiębiorczości lokalnej, 13) przeciwdziałania wykluczeniu społecznemu i biedzie, 14) innych organizacji społecznych w zakresie realizacji statutowych celów Fundacji.

Opracowano na podstawie danych Ministerstwa Sprawiedliwości (Krajowy Rejestr Sądowy).

Na terenie Gminy Bobrowniki działa 7 stowarzyszeń. Centrum aktywności lokalnej to Bobrowniki stanowiące siedzibę 5 organizacji pozarządowych, w tym OSP. *Ludowy Zespół Sportowy Wiślanin* w Bobrownikach jest stowarzyszeniem kultury fizycznej i stanowi ognisko Klubu sportowego, który uczestniczy w rozgrywkach Włocławskiej B klasy. Stowarzyszenie *Podarujmy Radość* działa na rzecz wspierania osób będących w trudnej sytuacji. Szkołę Podstawową wspiera powołane w 2012 r. *Stowarzyszenie Sięgajmy Wyżej przy Szkole Podstawowej im. Karola Wojtyły w Bobrownikach*, które organizuje wydarzenia integracyjne zarówno kulturalne jak i rozrywkowe, sportowe. Stowarzyszenie przyczyniło się do wyposażenia tej placówki w szafki. *Królewski Skład Solny Bobrowniki nad Wisłą* stanowi prawną formę z zamiarem urzeczywistnienia planu utworzenia *Muzeum Historii monopolu solnego i Bobrownik nad Wisłą*. W chwili obecnej działacze pozyskali na własność jeden z budynków dawnego magazynu solnego. Odkrywają nieznanie powszechnie fakty

dotyczące historii Bobrownik. Rolę uzupełniającą Bobrownik pod względem działań organizacji pozarządowych stanowi Rachcin posiadający OSP i Stowarzyszenie Rozwoju Sołectwa Rachcin będące organem prowadzącym Szkołę Podstawową i *Małe Przedszkole*.

Wiosną 2015 r. na terenie Gminy Bobrowniki zaczęły się rozwijać nieformalne grupy *Kół Kobiet* i *Kół Gospodyń Wiejskich* w miejscowościach Bobrownickie Pole, Polichnowo, Stary Bógpomóż. Grupy zaprezentowały tradycyjne potrawy w trakcie wydarzenia integracyjnego jakim był *Dzień Bobrownik* 4 lipca 2015 r. przyczyniając się do tworzenia pozytywnego wizerunku Gminy Bobrowniki. 29 sierpnia 2015 r. odbyły się *Diecezjalno - Powiatowo - Gminne Dożynki Bobrowniki 2015*, których gospodarzami byli Biskup Włocławski Wiesław Mering, Starosta Lipnowski Krzysztof Baranowski, Wójt Gminy Bobrowniki Jarosław Jacek Poliwko. Na tej uroczystości Koła z miejscowości Bobrownickie Pole, Bobrowniki, Polichnowo i Stary Bógpomóż przygotowały stoiska z potrawami, którymi częstowano uczestników spotkania.

Zdobywcami Nagród Marszałka Województwa Kujawsko - Pomorskiego w konkursach na najlepsze inicjatywy społeczne realizowane przez organizacje pozarządowe pn. *Rodzinki z pozarządówki* były następujące stowarzyszenia z terenu Gminy Bobrowniki: Stowarzyszenie Rozwoju Sołectwa Rachcin (*Utworzenie Niepublicznej Szkoły Podstawowej w Rachcinie*, przyznana w 2008 r.), OSP Bobrowniki (*Bobrowniki wczoraj i dziś*, 2015 r.), OSP Rachcin (*Upamiętnienie Druhów OSP Rachcin Żołnierzy Polskich Wojny Obronnej 1939 r.*, nagroda przyznana w 2015 r.).

15. Pomoc społeczna

Na terenie Gminy Bobrowniki występuje wysoki wskaźnik osób korzystających z pomocy społecznej (34,2 %). Jest to najwyższa wartość spośród gmin MOF Włocławka. Najniższy wskaźnik (11,5 %) odnotowano w Gminie Lubanie.

Tab. 14 Informacje dotyczące pomocy społecznej w Gminie Bobrowniki

Wyszczególnienie świadczeń	Liczba osób, którym przyznano świadczenie		Liczba rodzin, których członkami są osoby mające przyznane świadczenia		Liczba osób w rodzinach	
	I-XII 2013	I-XII 2014	I-XII 2013	I-XII 2014	I-XII 2013	I-XII 2014
Świadczenia przyznawane w ramach zadań zleconych i własnych	457	600	312	413	949	1042

Opracowano na podstawie danych GOPS Bobrowniki.

Mimo wysokiego wskaźnika osób korzystających z pomocy społecznej na terenie Gminy Bobrowniki stwierdzonego w 2013 r. nadal wzrasta liczba osób objętych świadczeniami Gminnego Ośrodka Pomocy Społecznej w Bobrownikach. W 2014 r. świadczenia przyznano łącznie 600 mieszkańcom Gminy Bobrowniki. Członkami rodzin, w których zamieszkują osoby korzystające ze wsparcia pomocy społecznej jest 1042 mieszkańców Gminy Bobrowniki. Największymi problemami narażającymi na wykluczenie społeczne i powodującymi konieczność poszukiwania wsparcia są: bezrobocie, bezradność w sprawach opiekuńczo - wychowawczych, niepełnosprawność, alkoholizm.

16. Bezrobocie

Gmina Bobrowniki notuje najwyższe wskaźniki bezrobocia na terenie przypisanym *Miejskiemu Obszarowi Funkcjonalnemu Włocławka*. Tak było zarówno w 2007 r. gdy wskaźnik bezrobocia w Gminie Bobrowniki wynosił 16,7 % jak i w 2012 r. gdy wskaźnik ten wzrósł do wartości 21,2 % (w mieście Włocławku stopa wyniosła odpowiednio 10,4 % i 14,8 %). W kontekście wysokiego bezrobocia szczególnego brzmienia nabiera diagnoza przedstawiona w *Strategii rozwoju miejskiego obszaru funkcjonalnego Włocławka na lata 2014 - 2020* z której wynika, że **79,2 % przedsiębiorców zadeklarowało trudności w doborze kadry pracowniczej z perspektywy doświadczenia i kwalifikacji**. Te trudności towarzyszą przede wszystkim przedsiębiorcom w przemyśle i budownictwie.

Tab. 15 Stan bezrobocia w Gminie Bobrowniki w końcu stycznia w latach 2010 - 2015.

Rok	Liczba bezrobotnych		Bezrobotni z prawem do zasiłku	
	Ogółem	Kobiety	Razem	Kobiety
2010	401	201	77	28
2011	428	211	82	35
2012	431	228	48	17
2013	451	232	81	34
2014	428	227	55	24
2015	387	216	65	32

Opracowano na podstawie danych PUP Lipno

Tab.16 Stan bezrobocia w Gminie Bobrowniki w końcu czerwca w latach 2010 - 2014.

Rok	Liczba bezrobotnych		Bezrobotni z prawem do zasiłku	
	Ogółem	Kobiety	Razem	Kobiety
2010	342	184	62	37
2011	436	228	70	31
2012	390	209	51	20
2013	404	206	73	30
2014	297	170	30	18

Opracowano na podstawie danych PUP

17. Budownictwo i warunki mieszkaniowe

Jednym z aspektów świadczących o rozwoju gmin i przyroście nowych inwestycji jest liczba wydanych decyzji o warunkach zabudowy. W 2012 r. w gminach MOF Włocławka wydano 661 decyzji, co stanowiło około 13,3% wszystkich tego typu dokumentów w podregionie włocławskim i 5,7% w województwie kujawsko-pomorskim. Największa liczba decyzji charakteryzowała miasto Włocławek i wyniosła 142, a najmniejsza cechowała gminę Bobrowniki i była równa 14. Spośród gmin *Miejskiego Obszaru Funkcjonalnego Włocławka* najniższa liczba budynków mieszkalnych na terenie gminy wystąpiła w Gminie Bobrowniki (716). Również pod względem liczby mieszkań odnotowano u nas wartość najniższą wynoszącą 878. Pod względem przeciętnej powierzchni użytkowej 1 mieszkania spośród 10 gmin należących do MOF Włocławek Gmina Bobrowniki uplasowała się na 6 miejscu (średnia powierzchnia użytkowa mieszkania w Gminie Bobrowniki wynosi 79,3 m²). W Gminie Bobrowniki na 1 mieszkańca przypada średnio 22,1 m² powierzchni mieszkaniowej (8 miejsce na 10 gmin). Jest to wartość niższa od średniej województwa kujawsko - pomorskiego oszacowanej na 23,5 m².

Główny Urząd Statystyczny wyróżnia na terenie Gminy Bobrowniki 10 miejscowości statystycznych, tj. wsie sołeckie (9 wsi) i wieś Winduga.

Tab. 17 Mieszkania oddane do użytkowania na terenie Gminy Bobrowniki ogółem w latach 2008-2014

Miejscowość	2008	2009	2010	2011	2012	2013	2014	Razem dla miejscowości statystycznej w latach 2008 - 2014
Bobrownickie Pole	2	1	1	1	2	2	3	12 mieszkań
Bobrowniki	4	2	4	2	0	1	1	14 mieszkań
Gnojno	0	0	0	1	1	0	0	2 mieszkania
Rachcin	0	1	0	0	0	1	0	2 mieszkania
Stary Bógpomóż	0	0	0	0	1	0	1	2 mieszkania

Źródło: Bank Danych Lokalnych

Tab. 18 Liczby izb w mieszkaniach oddanych do użytkowania na terenie Gminy Bobrowniki w latach 2008 - 2014

Miejscowość	2008	2009	2010	2011	2012	2013	2014	Razem dla miejscowości statystycznej w latach 2008 - 2014
Bobrownickie Pole	10	4	4	5	11	12	14	60 izb
Bobrowniki	16	12	24	11	0	6	7	76 izb
Gnojno	0	0	0	6	6	0	0	12 izb
Rachcin	0	5	0	0	0	7	0	12 izb
Stary Bógpomóż	0	0	0	0	7	0	6	13 izb

Źródło: Bank Danych Lokalnych

Tab. 19 Mieszkania oddane do użytkowania - powierzchnia użytkowa (m²)

Miejscowość	2008	2009	2010	2011	2012	2013	2014	Razem dla miejscowości statystycznej w latach 2008 - 2014
Bobrownickie Pole	136	82	73	94	279	320	332	1 316 m ²
Bobrowniki	428	222	484	369	0	129	211	1 843 m ²
Gnojno	0	0	0	145	111	0	0	256 m ²
Rachcin	0	115	0	0	0	200	0	315 m ²
Stary Bógpomóż	0	0	0	0	100	0	125	225 m ²

Źródło: Bank Danych Lokalnych

W latach 2008 - 2014 najwięcej mieszkań pod względem ilości, metrażu oraz liczby izb przybyło w Bobrownikach (14 mieszkań, 76 izb o łącznej powierzchni 1 843 m²). Przybyło zabudowy mieszkaniowej w miejscowościach Bobrownickie Pole (12 mieszkań, 60 izb, 1 316 m²), Gnojno (2 mieszkania, 12 izb, 256 m²), Stary Bógpomóż (2 mieszkania, 13 izb, 225 m²) i Rachcin (2 mieszkania, 12 izb, 315 m²). W pozostałych pięciu miejscowościach statystycznych tj. Winduga, Stare Rybitwy, Białe Błota, Polichnowo i Brzustowa nie przybyło w latach 2008 - 2014 nowych mieszkalnych powierzchni użytkowych.

Miejscowości, w których odnotowano w latach 2008-2014 wzrost liczby ludności z równoległym wzrostem mieszkalnej powierzchni użytkowej to: Bobrowniki, Bobrownickie Pole, Rachcin i Gnojno.

18. Pozyskiwanie środków unijnych w latach 2007 - 2013

Pod względem udziału środków unijnych w dochodach 10 gmin MOF Włocławka w latach 2007 - 2013 Gmina Bobrowniki została sklasyfikowana na 8 miejscu (3,1 % środków dochodów gminy stanowiły pozyskane środki unijne) wyprzedzając Gminę Fabianki (2,7 %) i Gminę Lubanie (2,6 %). Najwyższy udział środków unijnych w dochodzie odnotowała Gmina Chocień (8,8 %). Mimo niskiego wskaźnika pozyskanych środków unijnych Gmina Bobrowniki zajęła 4 miejsce pod względem poziomu zadłużenia (40,9 %). Najwyższą wartość zadłużenia odnotowało Miasto Włocławek (57,9 %) zaś najniższą - Gmina Fabianki (9,5 %).

Tab. 20 Lista inwestycji zrealizowanych przez Gminę Bobrowniki ze środków Unii Europejskiej w ramach Regionalnego Programu Operacyjnego i Programu Rozwoju Obszarów Wiejskich

L.p.	Nazwa projektu	Ilość km dróg, wodociągów, rur kanalizacyjnych, ilość świetlic, placów zabaw, solarów, i oczyszczalni	Wartość całkowita	Wartość dofinansowania	Źródło współfinansowania
1.	<i>Modernizacja i przebudowa Stacji Uzdatniania Wody w miejscowości Bobrownickie Pole oraz budowa sieci wodociągowej dla wsi Stare Rybitwy i Brzustowa</i>	12,7 km km sieci wodociągowej	1 779 002,08 zł.	595 835,00 zł.	PROW
2.	Przebudowa drogi gminnej Polichnowo-Gnojno o długości 2,886 km	2,886 km	1 123 700,98 zł.	474 964,41 zł.	RPO
3.	<i>Budowa boiska wielofunkcyjnego, do piłki nożnej oraz bieżni ze skocznią w miejscowości Bobrowniki</i>	1 boisko	1 048 981,62 zł.	400 000,00 zł.	PROW
4.	<i>Odbudowa i rozbudowa budynku remizy OSP w miejscowości Rachcin Gmina Bobrowniki na terenie działki nr 191/2 z przeznaczeniem na świetlicę wiejską</i>	1 świetlica	485 248,42 zł.	247 235,94 zł.	PROW
5.	Rekultywacja boiska do piłki nożnej o nawierzchni z trawy naturalnej w Bobrownikach	1 boisko	74 017,12 zł.	37 300,00 zł.	PROW

Opracowanie: Urząd Gminy Bobrowniki

19. Zabytki z terenu Gminy Bobrowniki wpisane do Rejestru zabytków nieruchomych

Gmina Bobrowniki to szczególne zabytki. W Bobrownikach są nimi ruiny zamku będącego jedną z pierwszych polskich warowni przygotowanych do obrony artyleryjskiej, kościół rzymskokatolicki ufundowany przez Posła na Sejm Wielki i Obrońcy Konstytucji 3 maja, cmentarz rzymskokatolicki, budynek mieszkalny magazynu solnego, a we wsi Stary Bógpomóż jeden z pierwszych na Kujawach i ziemi dobrzyńskiej cmentarzy olędrow. Po majątku Okrągła pozostał dwór pobudowany przez osobę znaną niesławnemu Mołotowowi.

Tab. 21 Zestawienie zabytków z terenu Gminy Bobrowniki wpisanych do Rejestru zabytków nieruchomych.

L.p.	Nazwa obiektu	Położenie	Datacja obiektu	Data wpisu do Rejestru Zabytków	Nr wpisu
1.	Ruiny zamku	Bobrowniki	XIV w.	07.10.1957 r., 17.02.1981 r.	A/699
2.	Zespół kościoła parafialnego: - Kościół - mur ogrodzeniowy z bramą - kostnica - starodrzew - działka nr 177	Bobrowniki	1787-1788	15.11.1982 r., 04.09.1988 r.	A/725
3.	Cmentarz parafialny rzymskokatolicki wraz z nagrobkami wymienionymi w załączniku do decyzji	Bobrowniki	Nagrobki z XIX i XX w.	01.06.1992 r.	A/1199
4.	Budynek mieszkalny bednarza, stróża i straży dawnego magazynu solnego	Bobrowniki	XIX w.	23.02.2015 r.	A/1675
5.	Cmentarz ewangelicki	Stary Bógpomóż	Nagrobki z XIX i XX w.	17.11.1994 r.	A/1292
6.	Zespół parkowo - dworski: - park, - dwór, - rządówka, - spichlerz.	Okrągła część wsi <i>Rachcin</i>	ok. 1920 r.	05.11.1993 r.	A/721

Opracowano na podstawie Rejestru zabytków nieruchomych (księga A) Kujawsko - Pomorskiego Wojewódzkiego Konserwatora Zabytków.

Ruiny zamku gotyckiego (XIV w.) w Bobrownikach

Ruiny zamku w Bobrownikach są pierwszym zabytkiem na terenie Gminy Bobrowniki objętym ochroną prawną i zajmują poczesne miejsce wśród zabytków terenu dawnej ziemi dobrzyńskiej, którą stąd zarządzał książę piastowski, wójtowie krzyżacy i starostowie grodowi króla polskiego. W rozdziale XLIX powieści *Krzyżacy* Henryk Sienkiewicz wspomina rok 1409: *Nim nadciągnęły siły polskie, zdobyli Krzyżacy Bobrowniki, zrównali z ziemią Złotoryję - i znów zajęli nieszczęsną, a z takim trudem niedawno odzyskaną ziemię (...).*

Początki bobrownickiej warowni to najpewniej drewniano-ziemny gród będący siedzibą piastowskiego księcia dobrzyńskiego Władysława Garbatego w połowie XIV w. i zlokalizowany niekoniecznie w miejscu obecnych ruin. Wendyjski układ cegieł w zachodniej części warowni, doskonale walory obronne dostrzegalne już w 1391 r. (konflikt Władysława Jagiełły i Władysława Opolczyka o zamek bobrownicki), a zwłaszcza rzadko spotykane w zamkach krzyżackich oskarpowanie pozwalają sądzić, że wnoszenie murowanej budowli rozpoczęto w czasie piastowskiego władania warownią, a jej kontynuacja nastąpiła w okresie rządów krzyżackich (1391 - 1404)²⁸. Panowanie polskie na Zamku i ziemi dobrzyńskiej zakończyło się wraz z oblężeniem i zdobyciem zamku przez siły niemieckiego zakonu krzyżackiego latem 1409 r., którymi dowodził sam Wielki Mistrz Ulrich von Jungingen. Bitwa pod Grunwaldem w 1410 r. przywróciła Bobrowniki Królowi Polskiemu, który ustanowił tu urząd starosty grodowego z sądami grodzkim i ziemskim oraz rozbudował zamek czyniąc go pierwszą w Królestwie Polskim warownią dostosowaną do obrony przeciw ostrzałowi artyleryjskiemu²⁹. Utracił znaczenie strategiczne wskutek przesunięcia granic lecz ustanowiony urząd Starosty grodowego i sądy obejmowały całą ziemię dobrzyńską swą jurysdykcją aż do czasów rozbiorów Polski. Rujnowanie zamku rozpoczęli Szwedzi podczas Wojny o Ujście Wisły. Uchwała sejmowa z 1641 r. przewidująca odbudowę zamku nie została wdrożona, a Szwedzi dopełnili dzieła zniszczenia podczas *potopu*. Utrata funkcji użytkowej przez Zamek nastąpiła u schyłku XVIII w. wraz z rozbiorami Polski i likwidacją urzędu starosty grodowego.

Zespół kościoła parafialnego w Bobrownikach

Protokoły wizytacyjne biskupów kujawskich potwierdzają istnienie w Bobrownikach murowanego kościoła p.w. Wszystkich Świętych zniszczonego pożarem w 1584 r. Świątynia została odbudowana jako drewniany kościół p.w. św. Marcina i służyła do 1787 r. gdy z cegły i kamienia pochodzących ze zrujnowanego zamku wzniesiono obecną świątynię p.w. św. Anny pobudowaną z fundacji Kajetana Sierakowskiego i jego żony Anny. W latach 1994 - 1997 kościół rozbudowano o dwie boczne kaplice i zakrystię³⁰. Oprócz kościoła do rejestru zabytków wpisana jest kostnica, starodrzew, mur ogrodzeniowy i działka.

Cmentarz parafialny rzymskokatolicki w Bobrownikach

W obrębie cmentarza znajdują się nagrobki z XIX i początków XX w., np. grób pisarza solnego z herbem Jastrzębiec, grób Saleckiego (zm. 1896 r.), rodziny Durniat (1904 r.), ks. Konstantego Krzeczewskiego (1914 r.). Cmentarz położony jest w odległości ok. 600 m od kościoła parafialnego.

²⁸ T. Horbach, Zamek w Bobrownikach. Dzieje i konserwacja. Zarys problemów [w:] Stolica i Region. Włocławek i jego dzieje na tle przemian Kujaw i Ziemi Dobrzyńskiej, Materiały z sesji popularnonaukowej (9 - 10 maja 1984 roku) pod redakcją Olgi Krut - Horonziak i Leszka Kajzera, Włocławek 1995, s. 150.

²⁹ Kuczyński

³⁰ W. Frątczak, W. Kujawski, A. Poniński, K. Rulka, L. Urbański, Diecezja Włocławska 2000, Włocławek 2001, s. 565.

Budynek mieszkalny bednarza, stróża i straży dawnego magazynu solnego w Bobrownikach

Budynek murowany z XIX w. wpisany do Rejestru Zabytków staraniem *Fundacji Królewski Skład Solny Bobrowniki nad Wisłą*.

Cmentarz ewangelicki w miejscowości Stary Bógpomóż

Początki tego miejsca pochówku to czas zasiedlania okolic Bobrownik osadnikami *olęderskimi* zapoczątkowanego przez bobrownickich starostów grodowych króla polskiego. W połowie XVII w. było tu miejsce pochówku anabaptystów. Później stało się cmentarzem ewangelickim ludności narodowości niemieckiej. Najwięcej zachowanych grobów pochodzi z okresu międzywojennego. Najstarsze możliwe do identyfikacji groby pochodzą z końca XIX w., np. Anne Luedtke (zm. 1897 r.), groby rodziny Moltzan. Cmentarz ewangelicki posiada cenny starodrzew.

Zespół parkowo - dworski po majątku Okrągła

Murowane obiekty dworu wraz ze spichlerzem i rządcówką pobudowane w latach 20. XX w. na okoliczność wyodrębnienia majątku Okrągła z dóbr Chełmca. Dwór przebudowany w latach 70. XX w. zatracił eklektyczne cechy, a park krajobrazowy marnieje w oczach. Budowniczym dworu i zabudowań był Jerzy Aleksandrowicz (1885 - 1960), pierwszy i ostatni właściciel majątku Okrągła (do 1945 r.), współtwórca PCK, Prezes Spółdzielni Mleczarskiej w Lipnie i OSP Rachcin. Po 1917 r. we współpracy z Władysławem Mołotowem organizował przerzut arystokracji z ogarniętej rewolucją Rosji w ramach *białej emigracji*³¹. Oprócz parku i dworu zachował się spichlerz i rządcówka.

20. Zabytki inne

Pamiętki po potomkach imigrantów z ... Holandii i Niemiec

Choć dziś trudno w to uwierzyć przed wiekami przybywali do Rzeczypospolitej, w tym na obszar królewskich dóbr zarządzanych z zamku w Bobrownikach, koloniści z Holandii uchodzący przed religijnymi prześladowaniami. Nazywani byli *olędrami*, a ich osadzanie w dobrach zarządzanych przez starostę grodowego ustanawianego przez króla Polski i rezydującego na zamku w Bobrownikach rozpoczęto w pierwszych dziesięcioleciach XVII w., gdy funkcję tę pełnił Andrzej Tulibowski, który wydał dla *olędrow* przywilej tworzący wieś Bógpomóż³².

Imigranci z Europy Zachodniej znaleźli w Rzeczypospolitej bezpieczeństwo. Mogli bez przeszkód wyznawać swoją religię, a przede wszystkim uczynili zagrożony wylewami i niezagospodarowany brzeg Wisły wydajnym polem uprawnym³³. *Olędrzy* zakładali wsie w układzie tzw. *rzędówki bagiennej* cechującej się zabudową po jednej stronie wytyczanej w najwyższym punkcie drogi, tj. między rzeką a główną drogą biegnącą przez wieś. Dziś układ ten jest coraz mniej czytelny w miejscowości Stare Rybitwy, zaś w miejscowościach Miszek i Stary Bógpomóż pozostaje wręcz nienaruszony³⁴.

Druga fala *osadnictwa olęderskiego* nastąpiła w XVIII w. i różniła się od pierwszej narodowością kolonistów (byli to najczęściej Niemcy choć zdarzali się też Polacy) oraz układem wsi tzw. samotniczych i rozproszonych.

³¹ P. Gałkowski, Genealogia ziemiaństwa ziemi dobrzyńskiej XIX - XX wieku, Rypin 1997, s. 21.

³² A. Breyer, Deutsche Gaue in Mittelpolen, 2006, s. 14.

³³ J. Święch, Architektura chłopska ziemi dobrzyńskiej od połowy XVIII wieku do lat czterdziestych XX wieku, Toruń 2002, s. 37.

³⁴ Tamże, s. 39.

Pamiętką po kolonistach *oleńskich* są cmentarze ewangelickie. Oprócz opisanego wcześniej miejsca pochówku w miejscowości Stary Bógpomóż są to cmentarze w Gnojnie, Starych Rybitwach i Białych Błotach. Pamiętką osadnictwa *oleńskiego* są drewniane chaty, których jest coraz mniej i wkrótce mogą być tylko wspomnieniem. Są to dwa domy zbudowane na początku XIX w. we wsi Stary Bógpomóż i chata Tubera z końca XVIII w. w miejscowości Miszek³⁵.

Dom Uciekiniera w Rachcinie

Część wsi składających się na Gminę Bobrowniki należała do dóbr szlachty. Był wśród nich Rachcin zasiedlony w połowie XIX w. uciekinierami politycznymi z Wielkopolski, którzy po uwłaszczeniu otrzymali na własność ziemię budując w Rachcinie domy. Do dziś zachował się tylko jeden drewniany dom uciekiniera zbudowany w 1865 roku³⁶.

³⁵ E. Kraszewska, Zabytki budownictwa ludowego w województwie wrocławskim (przegląd), Biuletyn Przewodnicki ZW PTTK, Nr 22, 1984: s. 16.

³⁶ E. Kraszewska, Rachcin - zabytkowa chałupa nr 9, Biuletyn Przewodnicki ZW PTTK Wrocław, Nr 37: 1986, s. 15 - 16.

21. PRZEDSIĘWZIĘCIA ROZWOJOWE GMINY BOBROWNIKI W ŚWIETLE TYPÓW OPERACJI WSKAZANYCH W PROGRAMIE ROZWOJU OBSZARÓW WIEJSKICH

1) Gospodarka wodno - ściekowa

- *Budowa kanalizacji sanitarnej, grawitacyjnej dla miejscowości Bobrowniki – etap II wraz z przebudową sieci wodociągowej*
- *Budowa przydomowych biologicznych oczyszczalni ścieków na terenie gminy Bobrowniki*

Przedsięwzięcia w ramach gospodarki wodno - ściekowej umożliwią ograniczenie problemu zanieczyszczeń cieków wodnych na terenie Gminy i osiągnięcia dobrego stanu wód: ekologicznego oraz chemicznego dla wód powierzchniowych, dobrego stanu chemicznego i ilościowego dla wód podziemnych. W ten sposób nastąpi poprawa warunków życia mieszkańców Gminy Bobrowniki, ponieważ dobry stan wody będącej źródłem życia jest podstawą ludzkiej egzystencji.

W kontekście gospodarki wodno - ściekowej na terenie Gminy Bobrowniki nie bez znaczenia pozostaje położenie Bobrownik nad Wisłą. Uchodzącym w Bobrownikach do Wisły ciekim wodnym zwanym *Gryską* płyną ścieki. Niezrealizowana kanalizacja Bobrownik oznaczać będzie istotną lukę w ogólnym procesie starań o łagodzenie stanu zanieczyszczenia Wisły. Podobnie sprawa wygląda w przypadku innych wsi, przez które przepływają cieki uchodzące do Wisły. W tych miejscowościach powinny być budowane przydomowe oczyszczalnie ścieków.

PROW podkreśla niski stan skanalizowania obszarów wiejskich wskazując jego negatywny wpływ na rozwój przedsiębiorczości i poziom życia mieszkańców. W związku z tym realizacja inicjatyw Gminy Bobrowniki z zakresu gospodarki wodno - ściekowej przysłuży się procesowi tworzenia infrastruktury przydatnej z perspektywy rozwoju gospodarczego, bez którego niemożliwy będzie wzrost liczby miejsc pracy na naszym terenie. Gmina Bobrowniki jest przykładem obszaru, na którym brak infrastruktury wodno - ściekowej *hamuje rozwój przedsiębiorczości*.

Rozbudowa sieci kanalizacyjnej w miejscowości Bobrowniki wpisze się w jeden z celów przekrojowych EU tj. cel szczegółowy *wspieranie lokalnego rozwoju na obszarach wiejskich oraz poprzez redukcję ścieków*. Budowa kanalizacji i przydomowych oczyszczalni ścieków w Gminie Bobrowniki będzie wpisywać się w założenia PROW dzięki poprawie warunków życia i stworzeniu infrastruktury wodno - ściekowej, bez której znacznie utrudniony pozostaje rozwój gospodarczy. W związku z powyższym inwestycje związane z gospodarką wodno - ściekową pozostają priorytetowymi działaniami Gminy Bobrowniki i wpisują się w cel jakim jest poprawa warunków życia mieszkańców Gminy oraz stanu środowiska naturalnego.

2) Budowa lub modernizacja dróg lokalnych

- *Utworzenie ciągu komunikacyjnego Bobrowniki - Łochocin przez przebudowę drogi gminnej na terenie obrębu geodezyjnego Gnojno o długości 2,5 km,*
- *Przebudowa drogi gminnej Bobrownickie Pole - Białe Błota*
- *Przebudowa drogi gminnej Bobrownickie Pole nr działki 425, 424*
- *Przebudowa drogi gminnej Bobrownickie Pole - Polichnowo w miejscowości Piaski*
- *Przebudowa drogi gminnej nr 018 na długości 1,3 km w miejscowości Rachcin*

- *Przebudowa drogi gminnej w obrębie geodezyjnym Rachcin na działce nr 323/5 na długości 1 km w miejscowości Rachcin - Parcele Łochockie*
- *Przebudowa drogi gminnej nr 016 na długości 1,2 km łączącej miejscowość Stara Rieczna z drogą powiatową Włocławek - Bobrowniki*
- *Przebudowa drogi gminnej Rachcin - Stary Witoszyn na długości 580 m*
- *Przebudowa drogi gminnej w obrębie geodezyjnym Bobrownickie Pole na działkach nr ew. 119 i 219 o długości 2,3 km*

Przeprowadzenie modernizacji dróg gminnych wraz z rozbudową lokalnej sieci komunikacyjnej stanowi podstawę do tworzenia nowych terenów pod budownictwo mieszkaniowe, cele inwestycyjne i rekreacyjne. Umożliwi to wykorzystanie szans związanych z położeniem Gminy w Obszarze Rozwoju Społeczno - Gospodarczego Powiatu Lipnowskiego i w powiązaniu z Miejskim Obszarem Funkcjonalnym Włocławka. Sprzyjać będzie poprawie warunków życia.

Dobrej jakości drogi są podstawą rozwoju społeczno - gospodarczego. Przykład stanowi rozległa wieś Gnojno. Jej część północna położona przy szosie Radomice - Bobrowniki to miejsce, w którym aktywną działalność gospodarczą prowadzi 6 podmiotów. Część południowa zaś pozbawiona jest dobrej jakości dróg i mimo posiadania podobnej liczby mieszkańców stanowi teren stagnacji. Nikt nie prowadzi tu działalności gospodarczej. Widokiem na przełamanie barier rozwojowych w tym miejscu jest kontynuacja budowy drogi biegnącej od strony Polichnowa. Droga ta docelowo stanowić będzie połączenie miejscowości Bobrowniki i Łochocin. W pobliżu jej już istniejącego odcinka usadowiło się atrakcyjne gospodarstwo agroturystyczne. Budowa tej drogi przyczyni się do likwidacji podstawowej bariery rozwojowej miejscowości we wschodniej części gminy.

Wg PROW *brak dobrej jakości dróg* stanowi *barierę rozwoju społeczno - gospodarczego wielu miejscowości wiejskich*. Poza tym brak drogi dobrej jakości utrudnia mieszkańcom korzystanie z usług publicznych. Budowa dróg przyczyni się do wspierania lokalnego rozwoju obszarów wiejskich Gminy Bobrowniki co świadczy o zgodności w/w projektów inwestycji z PROW.

Strategia rozwoju województwa kujawsko pomorskiego nadaje sieci dróg gminnych szczególne znaczenie, ponieważ wiele miejscowości dostępnych jest wyłącznie dzięki tym drogom. Wśród miejscowości, których podstawową sieć drogową stanowią drogi gminne są sołectwa Bobrownickie Pole, Gnojno, Białe Błota i Brzustowa oraz część sołectwa Rachcin tj. miejscowości Parcele Łochockie i Okrągła.

Drogi gminne i powiatowe na terenie Gminy Bobrowniki są podstawą zapewniającą dostęp do *węzłów przesiadkowych systemu 60/90*. W związku z bliskością Włocławka warto modernizować drogi lokalne do celów inwestycyjnych i rolnych. Jako *pierwszy etap interwencji* w Strategii rozwoju województwa kujawsko - pomorskiego wskazana jest *identyfikacja sieci dróg kluczowych* z uwzględnieniem opinii środowisk lokalnych, zaś kolejnym *wsparcie* zależne od środków. Władze Gminy Bobrowniki wskazały jako kluczowe następujące inwestycje drogowe:

- droga gminna w miejscowości Gnojno jako infrastrukturę drogową dużej skali
- droga gminna w miejscowości Bobrownickie Pole jako infrastruktura drogową średniej skali,
- droga gminna w miejscowości Bobrownickie Pole jako infrastruktura drogową małej skali.

Przeprowadzenie modernizacji dróg gminnych wraz z rozbudową lokalnej sieci komunikacyjnej stanowi podstawę do tworzenia nowych terenów pod budownictwo mieszkaniowe, cele inwestycyjne i rekreacyjne. Umożliwi to wykorzystanie szans związanych z położeniem Gminy w *Obszarze Funkcjonalnym Miasta Włocławek*. Sprzyjać będzie poprawie komfortu życia. Przebudowa dróg gminnych jest spójna ze Strategią rozwoju województwa przez kierunek działań *tworzenie warunków dla budowy i modernizacji dróg lokalnych*.

3) Kształtowanie przestrzeni publicznej

- *Zagospodarowanie ruin zamku w Bobrownikach zgodnie z wynikami przeprowadzanych konsultacji w ramach przygotowań do realizacji Gminnego Programu Rewitalizacji,*
- *Utworzenie siłowni zewnętrznych w sołectwach posiadających niezagospodarowane grunty będące własnością gminną (w tym co najmniej dwie siłownie w miejscowości Bobrowniki)*
- *Utworzenie placów zabaw na niezagospodarowanych gruntach będących własnością gminną w pobliżu terenu zabudowanego na terenach Gminy Bobrowniki (w tym przy ulicy Wyzwolenia w Bobrownikach).*

Bobrownicki brzeg Wisły to przede wszystkim ruiny zamku w Bobrownikach są zabytkowym terenem na wsi pozbawionym od stuleci *spójnej koncepcji rozwoju przestrzennego*. Poza walorami widokowymi nie nosi jednak znamion szczególnej atrakcyjności choć fakty historyczne z nim związane stanowią o jego wyjątkowości. Już w przyjętym 24 maja 2005 r. przez Radę Gminy Bobrowniki *Planie Rozwoju Miejscowości Bobrowniki 2005 - 2013* przewidziano jako element planowania długoterminowego *Zagospodarowanie terenów wokół ruin zamku w Bobrownikach*. Zadanie to planowano wykonać przez *nawiezenie ziemi, posianie trawy, posadzenie drzew i krzewów* przewidując również *ulożenie chodników i wykonanie ścieżek spacerowych*.

Inwestycja odpowiadać będzie na potrzeby osób przybywających w to miejsce tj. rowerzystów, wioślarzy oraz innych przybyszów. W trakcie spływu łodziami smoczymi *Włocławskiego Towarzystwa Wioślarskiego* przekonałiśmy się jak wielkim utrudnieniem jest brak miejsca do cumowania. Poruszając się Wisłą w tym rejonie trzeba mieć w zapasie części zamienne do jachtów.

Osoby przybywające tu łodziami nie mają utworzonego właściwego miejsca pod rozbiście namiotu. Podobny problem dotyczy rowerzystów i innych turystów. Budowa przystani i pola biwakowego będzie podjęciem działań na rzecz realizacji wypracowanej i spójnej z tożsamością miejsca koncepcji przestrzeni przyjaznej przybywającym. Dzięki temu ruiny zamku oraz ich otoczenie zyskają na atrakcyjności zarówno wśród mieszkańców jak i przybyszów. Idealnie wkomponowany w przystań będzie nadwiślański bulwar spacerowy. Brak realizacji zadań związanych z utworzeniem przystani, pola biwakowego i bulwaru spacerowego stanowi o wciąż niskiej atrakcyjności Bobrownik dla mieszkańców, turystów i inwestorów mimo ich pięknego położenia. Wykonanie zaś zadań dotyczących obiektu zabytkowego przeprowadzone zostaną w obrębie murów zamkowych najpewniej przy udziale środków *Regionalnego Programu Operacyjnego*.

W proces kształtowania przestrzeni publicznej w Gminie Bobrowniki wpisują się przedsięwzięcia pozwalające stworzyć lepsze warunki do uprawiania sportu i rekreacji. W Bobrownikach jest miejsce pod budowę dwóch placów zabaw oraz siłowni zewnętrznej, której nie ma w żadnej miejscowości w Gminie. Są to niezagospodarowane działki komunalne, które zyskają funkcję użytkową oraz umożliwią uzupełnienie przestrzeni publicznej w brakujące elementy tj. place zabaw i siłownię zewnętrzną. W procesie kształtowania przestrzeni publicznej wsi Rachein odczuwalną luką jest brak miejsca do uprawiania sportu i rekreacji mimo położenia w środku wsi rozległej działki gminnej. Wraz z utworzeniem w tym miejscu boiska, placu zabaw i siłowni zewnętrznej społeczność lokalna zyska miejsce do uprawiania sportu i rekreacji co istotnie przyczyni się do prawidłowego ukształtowania przestrzeni publicznej. Przez uzupełnienie braków w infrastrukturze na rzecz aktywnego spędzania wolnego czasu nastąpi wsparcie lokalnego rozwoju na tym wiejskim obszarze co świadczy o zgodności z Programem Rozwoju Obszarów Wiejskich.

4) Inwestycje w obiekty pełniące funkcje kulturalne

- *Modernizacja świetlicy wiejskiej w Rachcinie wraz z nadaniem funkcji użytkowej niezagospodarowanym pomieszczeniom i rozbudową obiektu*

Program Rozwoju Obszarów Wiejskich stwierdza niedoinwestowanie infrastruktury kulturalnej na wsi. Również w Gminie Bobrowniki występuje konieczność tworzenia lepszych warunków do *organizowania i animowania uczestnictwa społeczności wiejskiej w wydarzeniach artystycznych, kulturalnych czy integracyjnych*. Jednym z obiektów pełniących funkcje kulturalne jest Remiza OSP Rachcin odbudowana jako świetlica wiejska. Rokrocznie przeprowadzanym tu wydarzeniem artystycznym mającym charakter kulturalny oraz integracyjny jest sięgająca 1925 r. tradycja *Choinki* tj. występy dzieci, którym Mikołaj wręcza paczkę. Katalog wydarzeń integracyjnych w tym obiekcie tworzą doroczne wydarzenia, tj. Walne Zebranie Sprawozdawcze OSP Rachcin, Turniej tenisa stołowego w na zakończenie ferii zimowych (w 2012 r. z udziałem ponad 50 zawodników), Dzień Otwarty Strażnicy (maj), Bezalkoholowa impreza integracyjna (lato). Standardowo odbywają się w tym obiekcie również imprezy andrzejkowe i sylwestrowe. Wydarzeniami integracyjnymi choć bez kontekstu rekreacyjnego lub rozrywkowego są prace społeczne wykonywane przez druhowa OSP Rachcin, np. budowa ogrodzenia i brukowanie placu przed obiektem. Wśród szczególnych wydarzeń integracyjnych w Remizie OSP Rachcin będącej świetlicą wiejską wskazać należy wizytę ponad stuosobowej grupy rowerzystów przybyłych z Włocławka jesienią 2014 r., spotkanie integracyjne mieszkańców sołectwa po uroczystości poświęcenia krzyża przydrożnego. Dzięki inicjatywie OSP Rachcin świetlica wiejska służyła w latach 2011 - 2014 do realizacji współfinansowanych ze środków Europejskiego Funduszu Społecznego działań skierowanych do 173 osób poszukujących pracy oraz wyposażona została w 53 szt. krzeseł chromowych, laptop, projektor multimedialny i szafę metalową.

Obecnie występujące ograniczenia w realizacji inicjatyw na rzecz społeczności lokalnej pod względem integracyjnym, kulturalnym i artystycznym to brak zagospodarowanego pomieszczenia izby między kuchnią i salą. Izbę tę docelowo zamierza się przeznaczyć pod chłodnię, której brak utrudnia przechowywanie potraw i napojów serwowanych przy okazji różnych spotkań. Na poddaszu niezagospodarowana pozostaje powierzchnia 80 m². Utworzenie tam pomieszczeń przeznaczonych na posiedzenia zarządu i komisji rewizyjnych miejscowych organizacji społecznych, przechowywania dokumentacji pozwoli utworzyć stałe miejsce spotkań istotnych z perspektywy tworzenia podstaw rozwoju obszaru wsi Rachcin i Gminy Bobrowniki. Kolejnym elementem koniecznym dla poprawy warunków organizacji wydarzeń integracyjnych w świetlicy jest brak przedsionka w wejściu do obiektu. Brakuje podjazdów dla osób niepełnosprawnych.

W związku z powyższym operacja pn. *Modernizacja świetlicy wiejskiej w Rachcinie wraz z nadaniem funkcji użytkowej niezagospodarowanym pomieszczeniom i rozbudową obiektu* przyczyni się do wspierania lokalnego rozwoju obszaru wiejskiego.

5) Inwestycje w targowiska lub obiekty budowlane przeznaczone na cele promocji lokalnych produktów.

- *Budowa targowiska w miejscowości Bobrowniki*

Program Rozwoju Obszarów Wiejskich oznacza możliwości z zakresu rozwoju targowisk na obszarach wiejskich z myślą o tworzeniu miejsc, w których rolnicy mogliby sprzedawać wytwarzane w swoich gospodarstwach produkty m.in. poprzez *systemy jakości, promocję na rynkach lokalnych i krótkie cykle dostaw, grupy producentów i organizacje międzybranżowe*. Jest to kierunek *skrócenia*

łańcucha żywnościowego i zwiększenia udziału rolników w wartości dodanej. Zasadność realizacji tej inwestycji w Bobrownikach pozostaje do określenia. Jej wpisanie na listę inwestycji możliwych do współfinansowania ze środków PROW stanowi wstęp do rozważań nad przyjęciem ostatecznego stanowiska w tej sprawie i oczekiwania na konkretnie określone możliwości jakie stworzone zostaną w programach pomocowych.

6) Ochrona zabytków i budownictwa tradycyjnego

W Gminie Bobrowniki zostały ostatnie drewniane domy zabytkowe (np. chaty olędrów, dom uciekiniera, inne domy drewniane). Stanowią one własność osób fizycznych. Skonkretyzowanie zamiarów i przystąpienie do ratowania tych obiektów będzie możliwe po wykonaniu innych zadań przewidzianych do realizacji przez Gminę Bobrowniki ze środków PROW i RPO.

22. PRZEDSIĘWZIĘCIA ROZWOJOWE GMINY BOBROWNIKI W KONTEKŚCIE MOŻLIWOŚCI STWORZONYCH PRZEZ REGIONALNY PROGRAM OPERACYJNY WOJEWÓDZTWA KUJAWSKO - POMORSKIEGO

1) Termomodernizacja gminnych budynków użyteczności publicznej wraz z wykonaniem instalacji umożliwiających korzystanie ze źródeł energii odnawialnej

W ramach projektu zostanie dokonana termomodernizacja czterech budynków użyteczności publicznej w miejscowościach Bobrowniki (Gimnazjum, Przedszkole Samorządowe, Urząd Gminy) oraz Rachcin (Szkoła Podstawowa i Punkt Przedszkolny). W ramach projektu w w/w budynkach nastąpi:

- ocieplenie ścian zewnętrznych,
- ocieplenie stropodachów,
- zmniejszenie strat ciepła poprzez zwiększenie oporu cieplnego przegród budowlanych,
- montaż kolektorów słonecznych na każdym obiekcie,
- klimatyzacja,
- zmniejszenie emisji CO₂,
- poprawa stanu technicznego budynków,
- zwiększenie efektywności energetycznej budynków,
- poprawa estetyki budynków.

Spośród 6 budynków użyteczności publicznej będących własnością gminy aż 4 wymagają termomodernizacji. Zaledwie 1/3 budynków użyteczności publicznej w Gminie Bobrowniki jest zmodernizowana kompleksowo. W żadnym z tych obiektów nie zastosowano dotąd działań sprzyjającym gospodarowaniu energią pochodzącą ze źródeł odnawialnych.

Dzięki realizacji projektu w w/w obiektach użyteczności publicznej nastąpi ograniczenie zużycia energii i kompleksowa modernizacja energetyczna budynków użyteczności publicznej. Powyższe cele są odpowiedzią na zidentyfikowane problemy, do rozwiązania których ma się przyczynić niniejszy projekt.

Osiągnięcie celów szczegółowych i celu głównego, pozwoli zrealizować cel ogólny: poprawa stanu środowiska naturalnego województwa kujawsko-pomorskiego poprzez obniżenie poziomu energochłonności obiektów użyteczności publicznej przyczyniające się do powstania infrastruktury energetycznej przyjaznej środowisku.

Cel ogólny odnosi się do długofalowych efektów interwencji dla społeczeństwa i ma rozwiązać problemy na obszarze całego województwa w zakresie ochrony powietrza i środowiska naturalnego, w dłuższej perspektywie czasowej. Skutkiem celu głównego i zaplanowanych w projekcie działań będą rezultaty:

- wpływ na poprawę jakości powietrza,
- mniej zanieczyszczeń przedostających się do powietrza,
- ograniczenie strat ciepła dzięki termomodernizacji,
- poprawa efektywności energetycznej obiektu,
- obniżenie kosztów związanych z eksploatacją budynków poprzez poprawę efektywności cieplnej,
- poprawa warunków kształcenia i nauczania,
- rozwój kapitału społecznego – wzrost zadowolenia i integracji społecznej.

Budynek Szkoły Podstawowej i Punktu Przedszkolnego w Rachcinie służy całej społeczności lokalnej: oprócz swoich codziennych funkcji pełni rolę miejsca przeprowadzania zebrań wiejskich,

szkoleń dla dorosłych mieszkańców wsi (w tym kursów komputerowych w 2011 r.). Podobne funkcje pełnią placówki w Bobrownikach. Urząd Gminy jest nie tylko obiektem administracyjnym ale również miejscem spotkań grupy anonimowych alkoholików i kawiarenki internetowej przybliżającej osobom starszym tajniki obsługi komputera oraz stanowi siedzibę Gminnej Biblioteki Publicznej. Realizacja projektu - termomodernizacji w/w obiektów - będzie komplementarna z projektami współfinansowanymi ze środków EFS.

2) Zagospodarowanie obiektu zabytkowego ruin zamku w Bobrownikach

Realizacja zadania zamknie się w obrębie ocalonych murów zamkowych. Etapy realizacji: budowa instalacji wodno-kanalizacyjnej, budowa instalacji elektrycznej (energooszczędnej), wybrukowanie dawnego dziedzińca, wjazd na dziedziniec dla osób niepełnosprawnych, utworzenie punktu widokowego na wieży, montaż barierek na murach (ok. 150 m), wybrukowanie dziedzińca - ok. 700 m², montaż ławek i latarni, iluminacja, szklane tablice informacyjne. Gmina Bobrowniki planuje również utworzenie pola biwakowego i przystani - jeśli będzie to możliwe w ramach PI 6c.

Potencjałem endogenicznym Gm. Bobrowniki są ruiny zamku gotyckiego w Bobrownikach licznie i chętnie odwiedzane przez turystów (m.in. Zlot otwierający Nadwiślański Sezon Motocyklowy 11.05.2014, Europejskie Dni Dziedzictwa 20.09.2014, spływ smoczymi łodziami *Włocławskiego Towarzystwa Wioślarskiego* 17.01.2015 r. i wiele innych wypraw *nieformalnych* mniejszych grup). Dzięki przychylności Starostwa Powiatowego w Lipnie występują duże szanse na przejęcie przez Gminę ruin, co jest podstawą ich zagospodarowania. Przy tym obiekcie zabytkowym nie ma żadnej infrastruktury turystycznej; w związku z tym turystów spotyka wiele niedogodności, a mieszkańcy Gminy dotkniętej wysokim bezrobociem nie odnoszą żadnych korzyści z tego cennego potencjału. Nie ma tu instalacji wodno - kanalizacyjnej i energii elektrycznej; utrudniony jest dostęp dla osób niepełnosprawnych, brakuje bezpiecznych punktów widokowych, a wysokie mury pozostają ogólnodostępne lecz nie mają żadnych barierek co stwarza zagrożenie dla zdrowia użytkowników. Występują bariery dla osób niepełnosprawnych (brak równej powierzchni, brak możliwości wjazdu). Wskutek braku barierek ochronnych, a zwłaszcza energii elektrycznej nocne zwiedzanie okazałych pozostałości zacnej niegdyś warowni pozostaje niemożliwe. To wszystko sprawia, że ruiny zamku wciąż nie są podstawą rozwoju lokalnego choć wyróżniają nas zarówno w powiecie lipnowskim jak i obszarze MOF Włocławek (nigdzie na tych obszarach nie zachowały się tak cenne elementy średniowiecznej warowni) oraz wysokiego zainteresowania turystów, organizatorów zlotów, spływów i imprez organizowanych przez Urząd Gminy na pobliskim boisku dla mieszkańców Gminy i gości. Wskazane wyżej problemy pozwoli rozwiązać i wywrzeć wpływ na załagodzenie skutków wysokiego bezrobocia projekt infrastrukturalny w tym obiekcie zabytkowym (Bobrowniki, ruiny zamku, XIV/XV, poł. XVII, nr rej.: 47/382 z 16.10.1957 r.).

Nadanie ruinom zamku funkcji użytkowej pozwoli zachować ocalone ruiny (są one naszym dziedzictwem kulturowym), a przede wszystkim stworzy podstawy jego wykorzystania w rozwoju społeczno - gospodarczym gminy i osiągnięcia realnych korzyści ekonomicznych, co obecnie pozostaje nieosiągalne mimo dużego zainteresowania tym miejscem. Zostaną poszerzone funkcje kulturalne zamku: będzie to nie tylko miejsce lekcji historii w plenerze, ale przede wszystkim przestrzeń wybrukowanego dziedzińca położonego wysoko - w miejscu, do którego nie wlewa się kapryśna Wisła - adaptowanego na cele uroczystości i imprez gminnych, które obecnie organizowane są na terenie zalewowym. Dziedziniec będzie podstawą gminnej infrastruktury kultury.

Ruiny mają znaczenie co najmniej regionalne jako pierwsza w Królestwie Polskim warownia dostosowana do obrony artyleryjskiej (XV w.). Nastąpi stworzenie warunków do rozwoju gospodarczego przez zapobieżenie degradacji wciąż niewykorzystanego zasobu kulturowego,

umożliwi rozwinięcie przedsiębiorczości lokalnej, co stanowi o zgodności ze Strategią rozwoju województwa kujawsko pomorskiego do roku 2020 - Plan modernizacji 2020+ . Nastąpi wyznaczenie nowego kierunku rozwoju.

Zagospodarowanie obiektu zabytkowego ruin zamku w Bobrownikach to operacja zgodna z priorytetem *Modernizacja przestrzeni wsi i miast* Strategii Rozwoju Województwa Kujawsko - Pomorskiego Plan Modernizacji 2020 +. Gmina Bobrowniki to obszar wiejski, którego integralną częścią są Bobrowniki jako lokalny ośrodek rozwoju - siedziba wiejskiej gminy. Stanowi rejon tradycyjnego rolnictwa choć większość gruntów cechuje się niską przydatnością do upraw. W związku z tym każda inicjatywa na rzecz rozwoju lokalnego rynku pracy jest cennym przedsięwzięciem. Nastąpi aktywizacja mieszkańców obszaru wiejskiego. Wpisuje się w kierunki działań: 10. Rozwój turystyki (s. 27 Strategii Rozwoju Województwa Kujawsko - Pomorskiego), 14. Rewitalizacja miast, wsi i obszarów zdegradowanych (s. 40), 1. Kompleksowe zagospodarowanie doliny Wisły (s. 54), 1. Budowa tożsamości regionalnej województwa, Zachowanie oraz promocja dziedzictwa kulturowego i przyrodniczego regionu (s.64). Realizacja przedsięwzięcia ułatwi tworzenie kolejnych produktów turystycznych, np. rekonstrukcji historycznych.

23. ANALIZA SWOT

Mocne strony	Słabe strony
<ul style="list-style-type: none"> • położenie nieopodal Włocławka (<i>UAM</i> Poznań przypisał Gminę Bobrowniki do <i>Miejskiego Obszaru Funkcjonalnego Włocławka</i>) • walory turystyczne (przeważająca część terytorium gminy w obszarze chronionego krajobrazu, ruiny zamku gotyckiego, przeprawa promowa, lasy, śródleśne jezioro, Kościół z barokowym wyposażeniem, chaty <i>Olędrów</i>, <i>Dom Uciekiniera</i>), • wysoki poziom nauczania w placówkach oświatowych prowadzonych przez Gminę Bobrowniki, • rozległe obszary pod domy mieszkalne i inwestycje, • centralne położenie Bobrownik w Gminie, • dobry stan infrastruktury sportowej (hala sportowa, dwa boiska), • prężne organizacje pozarządowe, • niezanieczyszczone metalami ciężkimi gleby - <i>ekologicznie czyste w stopniu znacznym na tle Polski</i>, • <i>znakomite miejsce do rozwoju przemysłu tartaczanego, stolarki budowlanej, meblowej, płyt wiórowych, pilśniowych, paździerzowych</i>³⁷. 	<ol style="list-style-type: none"> 1. peryferyjne położenie Gminy Bobrowniki w powiecie lipnowskim 2. niewystarczająca sieć dróg utwardzonych na terenie Gminy skutkująca słabymi powiązaniem gospodarczymi z otoczeniem, brak powiązania drogowego z Gminami położonymi po lewej stronie Wisły, 3. niski wskaźnik ludności korzystającej z sieci wodociągowej (8 miejsce spośród 9 gmin powiatu lipnowskiego), 4. niski wskaźnik ludności korzystającej z sieci kanalizacyjnej (7 miejsce w powiecie lipnowskim), 5. przewaga gleb o niskiej klasie bonitacyjnej, 6. brak wykorzystania funkcji transportowych Wisły na terenie Gminy, 7. niedostateczna siatka powiązań komunikacyjnych pod względem transportu zbiorowego, 8. brak ścieżek rowerowych, 9. niski poziom korzystania z energii pochodzącej ze źródeł odnawialnych, 10. wysoki poziom bezrobocia (najwyższy spośród gmin przypisanych do <i>Miejskiego Obszaru Funkcjonalnego Włocławka</i>) 11. Wysoki wskaźnik osób pobierających świadczenia pomocy społecznej, 12. najmniejsza liczba kursów autobusowych na dobę łączących gminę z miastem Włocławek spośród wszystkich gmin przypisanych do Obszaru Funkcjonalnego Miasta Włocławka.

³⁷ Aktualizacja Programu Ochrony Środowiska, op. cit.

ZAGROŻENIA	SZANSE
<ul style="list-style-type: none"> • utrudniona dostępność komunikacyjna gminy powodująca spadek jej stopnia zintegrowania, • brak alternatywy w transporcie publicznym dla komunikacji autobusowej, • brak środków transportu publicznego dostosowanych do potrzeb osób o ograniczonej sprawności ruchowej, • spadająca dostępność świadczonych usług przewozowych, • obszar narażony na wykluczenie transportowe, • brak systemu orientacji zawodowej dla uczniów gimnazjum (przypadkowy wybór kariery i etapów rozwoju zawodowego), • brak dostępu do szerokopasmowego internetu, • niedobór w zakresie infrastruktury społecznej pod względem mieszkalnictwa socjalnego, • wysokie koszty pracy. 	<ul style="list-style-type: none"> • przejęcie na własność przez Gminę Bobrowniki ruin gotyckiego zamku w Bobrownikach, • fundusze unijne, • wzrost zainteresowania zamieszkiwaniem poza miastem, • <i>Wiślana Trasa Rowerowa</i> wraz z budową ścieżki rowerowej Bobrowniki - Włocławek, • przewidziana współpraca Miasta Włocławek z gminami ościennymi przewidziana w <i>Strategii Rozwoju Włocławka</i>, • zbiornik na Wiśle poniżej Włocławka • rozwój dróg wodnych przewidziany w Strategii Rozwoju Województwa Kujawsko - Pomorskiego 2020+ • budowa trzeciej przeprawy mostowej we Włocławku, • budowa zapory wodnej poniżej stopnia wodnego we Włocławku.