

# STRATEGIA ROZWOJU GMINY BIAŁOWIEŻA na lata 2026-2035

Białystok, dn. 8 lipca 2025 r.

## Spis treści

1	WSTĘP.....	3
2	WNIOSKI Z DIAGNOZY SYTUACJI SPOŁECZNEJ, GOSPODARCZEJ I PRZESTRZENNEJ GMINY .....	4
3	ANALIZA SWOT.....	12
4	ROZWÓJ STRATEGICZNY GMINY DO 2035 ROKU.....	16
4.1	WIZJA ROZWOJU.....	16
4.2	CELE STRATEGICZNE I OPERACYJNE, KIERUNKI DZIAŁAŃ.....	17
5	OCZEKIWANE REZULTATY I WSKAŹNIKI ICH OSIĄGNIĘCIA.....	23
6	MODEL STRUKTURY FUNKCJONALNO-PRZESTRZENNEJ GMINY.....	30
6.1	USTALENIA I REKOMENDACJE W ZAKRESIE KSZTAŁTOWANIA I PROWADZENIA POLITYKI PRZESTRZENNEJ W GMINIE.....	30
6.2	MODEL PRZESTRZENNY.....	36
7	OBSZARY STRATEGICZNEJ INTERWENCJI.....	41
7.1	OBSZARY STRATEGICZNEJ INTERWENCJI OKREŚLONE W KRAJOWEJ, WOJEWÓDZKIEJ I POWIATOWEJ STRATEGII ROZWOJU.....	41
7.2	OBSZARY STRATEGICZNEJ INTERWENCJI KLUCZOWE DLA GMINY.....	43
8	SYSTEM REALIZACJI STRATEGII.....	47
8.1	WDRAŻANIE STRATEGII.....	47
8.2	MONITORING I EWALUACJA STRATEGII.....	50
8.3	WYTYCZNE DLA SPORZĄDZANIA DOKUMENTÓW WYKONAWCZYCH.....	52
9	RAMY FINANSOWE I ŹRÓDŁA FINANSOWANIA.....	54
	Spis map.....	58

# 1 WSTĘP

Strategia Rozwoju Gminy Białowieża na lata 2026-2035 stanowi kluczowy dokument programowy wyznaczający długofalowe kierunki rozwoju gminy w unikalnych uwarunkowaniach sąsiedztwa z Puszczą Białowieską - jedynym w Polsce obiektem przyrodniczym wpisanym na Listę Światowego Dziedzictwa UNESCO. Dokument ten określa wizję, cele strategiczne i operacyjne oraz konkretne działania umożliwiające harmonijne łączenie ochrony wyjątkowych walorów przyrodniczych z potrzebami rozwoju lokalnej społeczności.

Strategia pełni funkcję podstawowego instrumentu zarządzania rozwojem gminy, zapewniającego ciągłość polityki lokalnej niezależnie od zmian w strukturach samorządowych. Umożliwia racjonalne gospodarowanie specyficznymi zasobami gminy, takimi jak unikalne dziedzictwo przyrodnicze i kulturowe, kapitał społeczny, infrastruktura turystyczna oraz ograniczone środki finansowe. Dokument stanowi również formalną podstawę do skutecznego pozyskiwania środków zewnętrznych z funduszy europejskich, krajowych i regionalnych.

Strategia została opracowana w pełnej zgodności z dokumentami planistycznymi wyższego rzędu, w szczególności ze Strategią Rozwoju Województwa Podlaskiego 2030 oraz Krajową Strategią Rozwoju Regionalnego 2030. Uwzględnia również specyfikę obszaru objętego Ponadlokalną strategią rozwoju Gmin Powiatu Hajnowskiego na lata 2022-2030, wpisując się w obszar strategicznej interwencji dotyczący wzmocnienia procesów rozwojowych w oparciu o walory przyrodnicze.

Podstawą prawną opracowania dokumentu była ustawa z dnia 8 marca 1990 roku o samorządzie gminnym oraz ustawa z dnia 6 grudnia 2006 roku o zasadach prowadzenia polityki rozwoju. Proces przygotowania strategii opierał się na analizie aktualnych dokumentów planistycznych, danych statystycznych oraz diagnozie sytuacji społecznej, gospodarczej i przestrzennej gminy. Kluczowym elementem prac było uwzględnienie specyficznych uwarunkowań wynikających z położenia w obszarze objętym najwyższymi formami ochrony przyrody oraz wyzwań związanych z postępującymi zmianami demograficznymi i rosnącą presją turystyczną.

## 2 WNIOSKI Z DIAGNOZY SYTUACJI SPOŁECZNEJ, GOSPODARCZEJ I PRZESTRZENNEJ GMINY

### Ludność i demografia

---

Gmina Białowieża stoi przed poważnymi wyzwaniami demograficznymi, które będą kluczowe dla jej rozwoju w perspektywie 2026-2035. Analiza trendów wskazuje na postępującą depopulację - spadek liczby mieszkańców z 2265 w 2015 roku do 1887 w 2024 roku, z prognozowaną dalszą redukcją o ponad 40% do 2060 roku. Szczególnie niepokojący jest systematyczny ubytek ludności w wieku produkcyjnym oraz wysoki odpływ mężczyzn, co prowadzi do niekorzystnych zmian w strukturze płci.

Wyzwaniem pozostaje ujemny przyrost naturalny (średnio -20‰) wynikający z małej liczby urodzeń przy względnie wysokiej liczbie zgonów. Mimo pojedynczych lat z dodatnim saldem migracji (rekordowy 2017 rok), ogólny trend depopulacyjny się utrzymuje. Jednocześnie postępuje proces starzenia się społeczeństwa - grupa osób w wieku poprodukcyjnym wzrośnie z 31% do 45% populacji do 2060 roku.

Ta sytuacja wymaga dostosowania infrastruktury i usług publicznych do malejącej liczby mieszkańców przy jednoczesnym rozbudowaniu systemu wsparcia dla seniorów. Konieczne będzie wdrożenie programów zachęcających młode rodziny do osiedlania się, stworzenie atrakcyjnych miejsc pracy, zwłaszcza dla mężczyzn, oraz wykorzystanie potencjału turystycznego i przyrodniczego gminy jako ważnego czynnika rozwojowego.

### Dostępność komunikacyjna

---

Gmina Białowieża charakteryzuje się wyjątkowo niską dostępnością komunikacyjną, co potwierdza najniższa klasa wskaźnika międzygałęziowej dostępności transportowej. Ograniczenie to wynika zarówno z położenia gminy w obszarze chronionym Puszczy Białowieskiej, co determinuje niską gęstość sieci drogowej (20,9 km/100 km<sup>2</sup>), jak i z braku funkcjonującej infrastruktury kolejowej po zawieszeniu połączeń w 1994 roku.

Infrastruktura drogowa gminy opiera się na sieci dróg wojewódzkich (20 km), powiatowych (24 km) i gminnych (19 km), jednak część z nich wciąż posiada nawierzchnię gruntową, co obniża ich funkcjonalność, szczególnie w niekorzystnych warunkach atmosferycznych. Zauważalny jest wzrost natężenia ruchu (2221 pojazdów/dobę na DW689), zwłaszcza w sezonie turystycznym, co generuje dodatkową presję na istniejącą infrastrukturę.

Szczególnie dotkliwy dla mieszkańców jest niewystarczający system transportu zbiorowego - ograniczona liczba połączeń autobusowych, brak wieczornych i weekendowych kursów oraz niewielka integracja rozkładów różnych przewoźników skutkuje wykluczeniem

komunikacyjnym, szczególnie osób starszych i niezmotoryzowanych. W gminie funkcjonuje usługa transportu na życzenie na trasie Hajnówka–Białowieża, uruchomiona od 16 czerwca 2025 roku.

Niedostatecznie rozwinięta infrastruktura rowerowa (zaledwie 1 km wydzielonych dróg dla rowerów) nie wykorzystuje potencjału turystycznego regionu, przez który przebiega szlak Green Velo.

Konieczne jest zrównoważone podejście do rozwoju infrastruktury, uwzględniające zarówno potrzeby mieszkańców i turystów, jak i wymogi ochrony środowiska Puszczy Białowieskiej, w tym modernizacja nawierzchni dróg, rozbudowa ścieżek rowerowych oraz poprawa oferty transportu zbiorowego.

### **Rolnictwo, gospodarka, rynek pracy**

---

Gmina Białowieża charakteryzuje się unikatową strukturą gospodarczą na tle powiatu hajnowskiego, z wyraźną dominacją sektorów pozarolniczych. Rolnictwo pełni marginalną rolę w lokalnej ekonomii, zajmując zaledwie 844,79 ha powierzchni gminy, z których tylko 48,07 ha stanowią tereny pod zasiewami. Struktura gospodarstw rolnych wskazuje na ich ekstensywny charakter, co wpisuje się w wymogi ochrony środowiska przyrodniczego Puszczy Białowieskiej.

Kluczowym atutem gminy jest wyjątkowo wysoki wskaźnik przedsiębiorczości - 2356,9 podmiotów na 10 tys. mieszkańców w wieku produkcyjnym (2023 r.), znacząco przewyższający inne gminy powiatu. Lokalną gospodarkę tworzą głównie mikroprzedsiębiorstwa (93,95%), działające przede wszystkim w sektorze zakwaterowania i gastronomii (25% podmiotów prywatnych), usług oraz handlu. Obserwuje się pozytywny trend wzrostowy po okresie pandemii - w 2024 r. liczba podmiotów gospodarczych wzrosła do 263.

Rynek pracy wykazuje najwyższy w powiecie wskaźnik zatrudnienia (474,1 osób na 1000 mieszkańców w wieku produkcyjnym), przy czym specyficzną cechą jest przewaga pracujących kobiet (60%) oraz systematyczny spadek bezrobocia (z 131 osób w 2015 r. do 64 w 2024 r.). Dualistyczna struktura głównych pracodawców - prywatne firmy turystyczne oraz państwowe instytucje związane z leśnictwem, nauką i ochroną przyrody - stwarza potencjał rozwoju współpracy międzysektorowej, która może stanowić unikatową przewagę konkurencyjną gminy.

Dalszy rozwój gospodarczy powinien koncentrować się na wspieraniu przedsiębiorczości w sektorze turystycznym, usługach ekosystemowych oraz tworzeniu dedykowanych programów aktywizacji zawodowej, szczególnie dla długotrwale bezrobotnych mężczyzn.

## Środowisko

---

Gmina Białowieża charakteryzuje się wyjątkowo wysokimi walorami przyrodniczymi, będąc integralną częścią Puszczy Białowieckiej - unikatowego ekosystemu o znaczeniu światowym. Aż 88,9% powierzchni gminy stanowią lasy, z czego znaczną część obejmuje Białowiecki Park Narodowy (51,8% obszaru gminy). Cały teren objęty jest różnorodnymi, nakładającymi się formami ochrony przyrody - od obszarów Natura 2000, przez rezerваты, po obszar Światowego Dziedzictwa UNESCO.

Najważniejszym atutem środowiskowym gminy jest wyjątkowo wysoki stopień naturalności ekosystemów, potwierdzony minimalnym zasklepieniem gruntów (około 1% powierzchni) oraz doskonałą zdolnością retencyjną. Gmina stanowi kluczowy węzeł w systemie korytarzy ekologicznych o znaczeniu paneuropejskim, zapewniając ciągłość biologiczną między wschodnią i północną Polską.

Wyzwaniem pozostaje zły stan ekologiczny większości jednolitych części wód powierzchniowych przy jednoczesnym dobrym stanie wód podziemnych, co wymaga działań naprawczych. Dodatkowo, naturalne ograniczenia wynikające z niskiej przydatności rolniczej gleb (głównie klasy V i VI) oraz brak możliwości eksploatacji kopalin ze względu na ochronę środowiska determinują kierunki rozwoju gospodarczego.

Gmina stoi przed wyzwaniem wypracowania modelu zrównoważonego rozwoju, który pogodzi potrzeby ochrony unikatowych walorów przyrodniczych z aspiracjami rozwojowymi lokalnej społeczności, szczególnie w kontekście rosnącej presji turystycznej oraz zagrożeń wynikających ze zmian klimatycznych. Konieczne jest zintegrowane planowanie przestrzenne i zarządcze, które umożliwi zachowanie wyjątkowego dziedzictwa przyrodniczego przy jednoczesnym zapewnieniu godnych warunków życia mieszkańcom.

## Infrastruktura techniczna

---

Gmina Białowieża charakteryzuje się dobrze rozwiniętą siecią wodociągową, obejmującą 95% mieszkańców, przy jednoczesnym niższym, choć wciąż zadowalającym, poziomie skanalizowania (76,4%). Dysproporcja ta wskazuje na konieczność dalszej rozbudowy infrastruktury kanalizacyjnej, szczególnie na obszarach o rozproszonej zabudowie, gdzie funkcjonuje znaczna liczba zbiorników bezodpływowych (296) przy niewielkiej ilości przydomowych oczyszczalni ścieków (18). Stan ten stwarza potencjalne zagrożenie dla wyjątkowych walorów przyrodniczych Puszczy Białowieckiej i jakości wód powierzchniowych.

Istotnym wyzwaniem dla gminy jest brak scentralizowanego systemu ciepłowniczego oraz bardzo ograniczony dostęp do sieci gazowej (zaledwie 1,43% mieszkańców), co skutkuje dominacją indywidualnych źródeł ciepła, często opartych na paliwach stałych. Pozytywnym trendem jest rosnące wykorzystanie odnawialnych źródeł energii - na terenie gminy

funkcjonuje 48 instalacji fotowoltaicznych i 231 instalacji solarnych, głównie w ramach projektów skierowanych do mieszkańców i instytucji publicznych.

W obszarze gospodarki odpadami obserwuje się systematyczną poprawę - udział odpadów zbieranych selektywnie wzrósł z 29,07% w 2022 r. do 43,89% w 2024 r., co świadczy o rosnącej świadomości ekologicznej mieszkańców. Istotnym problemem pozostaje kwestia usuwania azbestu - dotychczas unieszkodliwiono jedynie jedną trzecią zinwentaryzowanych wyrobów azbestowych (689 314 kg z 2 032 008 kg).

Dalszy rozwój infrastruktury technicznej gminy powinien koncentrować się na eliminacji dysproporcji w dostępie do podstawowych mediów oraz promowaniu rozwiązań przyjaznych środowisku, szczególnie w kontekście wyjątkowych walorów przyrodniczych obszaru.

## **Planowanie przestrzenne**

---

Gmina Białowieża funkcjonuje w stanie krytycznego deficytu aktualnej dokumentacji planistycznej - obowiązujące studium uwarunkowań i kierunków zagospodarowania przestrzennego pochodzi z 1999 roku, a miejscowe plany zagospodarowania przestrzennego pokrywają zaledwie 0,1% powierzchni gminy (27,91 ha). Dokumenty te nie odzwierciedlają aktualnej sytuacji przestrzennej ani wymagań prawnych, a próba gruntownej aktualizacji studium nie zakończyła się powodzeniem.

W tych warunkach głównym narzędziem kształtowania ładu przestrzennego są indywidualne decyzje o warunkach zabudowy, których liczba systematycznie rośnie - w latach 2015-2023 wydano ich łącznie 389, przy wyraźnym wzroście w ostatnich latach (58 decyzji w 2023 r.), co wskazuje na intensyfikację ruchu inwestycyjnego. Zdecydowana większość (81%) dotyczy zabudowy mieszkaniowej jednorodzinnej, co potwierdza dominujący kierunek przekształceń przestrzennych.

Fundamentalnym wyzwaniem dla gminy pozostaje konflikt między potrzebami rozwojowymi społeczności lokalnej a rygorystycznymi wymogami ochrony unikalnych walorów przyrodniczych Puszczy Białowieskiej. Nadchodzące zmiany legislacyjne, w tym wprowadzenie obowiązkowego planu ogólnego gminy (do końca czerwca 2026 r.), stanowią zarówno szansę na przezwycięzenie impasu planistycznego, jak i wyzwanie dla wypracowania kompromisu między różnymi wizjami rozwoju przestrzennego.

Integralnym elementem polityki przestrzennej będzie wdrożenie Gminnego Programu Rewitalizacji dla obszaru "Białowieża Południe", który zakłada wzmocnienie funkcji społecznych i publicznych, poprawę jakości przestrzeni, rozwój funkcji turystycznych oraz poprawę stanu środowiska, co pozwoli na bardziej harmonijny rozwój przestrzenny gminy przy zachowaniu jej wyjątkowych walorów.

## Bezpieczeństwo publiczne

---

Gmina Białowieża charakteryzuje się stosunkowo dobrym poziomem bezpieczeństwa publicznego, co potwierdza systematyczny spadek liczby przestępstw w ostatnich latach - z 55 przypadków w 2015 roku do 20 w 2024 roku. Wskaźnik wykrywalności przestępstw utrzymuje się na wysokim poziomie (średnio 78% w analizowanym okresie), choć niepokojący jest jego spadek w ostatnim roku, co może sygnalizować potrzebę wzmocnienia współpracy z organami ścigania.

Kluczowym elementem systemu bezpieczeństwa gminy jest Ochotnicza Straż Pożarna w Białowieży, włączona od 1995 roku do Krajowego Systemu Ratowniczo-Gaśniczego. Jednostka o statusie S2, licząca 32 ochotników, dysponuje nowoczesnym wyposażeniem - w 2024 roku zakupiono nowy średni samochód ratowniczo-gaśniczy, co znacząco poprawiło jej możliwości operacyjne. Poza sprzętem gaśniczym, OSP wyposażona jest w niezbędne urządzenia do prowadzenia działań z zakresu ratownictwa technicznego i medycznego.

Zaobserwowany w latach 2023-2024 wzrost liczby interwencji związanych z pożarami (z 4 do 10) oraz miejscowymi zagrożeniami (z 39 do 41) wskazuje na rosnące zapotrzebowanie na usługi ratownicze. Tendencja ta sugeruje konieczność dalszego wzmocnienia potencjału operacyjnego OSP oraz intensyfikacji działań prewencyjnych i edukacyjnych w zakresie zapobiegania zagrożeniom.

System bezpieczeństwa publicznego w gminie Białowieża, oparty na współdziałaniu władz gminnych, Posterunku Policji oraz OSP, funkcjonuje sprawnie, jednak wymaga ciągłego doskonalenia w odpowiedzi na zmieniające się zagrożenia oraz rosnące oczekiwania mieszkańców w zakresie ochrony życia, zdrowia i mienia.

## Edukacja

---

Gmina Białowieża stoi przed istotnym wyzwaniem edukacyjnym związanym z systematycznym spadkiem liczby uczniów w szkole podstawowej (z 110 w 2018 do 70 w 2024 roku), co wymaga przemyślanej reorganizacji systemu oświaty. Niski wskaźnik skolaryzacji (52,2%) sugeruje, że znaczna część dzieci z gminy realizuje obowiązek szkolny w placówkach poza jej granicami.

Wyniki egzaminu ósmoklasisty wskazują na zróżnicowany poziom nauczania – wysokie osiągnięcia z matematyki (89% przy średniej wojewódzkiej 50%) kontrastują ze słabszymi wynikami z języka polskiego (45% przy średniej 54%), co sugeruje potrzebę wzmocnienia kompetencji językowych uczniów.

Wyjątkowym atutem edukacyjnym gminy jest funkcjonowanie Technikum Leśnego – placówki o znaczeniu ponadlokalnym, kształcącej około 209 uczniów, z których ponad 86% mieszka w internacie. Obecność internatu ma istotny wpływ na strukturę demograficzną



gminy, szczególnie w grupie wiekowej 15-19 lat, gdzie obserwuje się zwiększoną liczbę młodych mężczyzn. Technikum stanowi ważny element specjalizacji edukacyjnej związanej z unikalnymi zasobami przyrodniczymi Puszczy Białowieskiej.

## Kapitał społeczny

---

Gmina Białowieża wyróżnia się wyjątkowo wysokim poziomem aktywności społecznej mierzonej liczbą organizacji pozarządowych (32 organizacje, czyli 17,3 na 1000 mieszkańców). Dominują stowarzyszenia i fundacje skupione wokół ochrony środowiska, dziedzictwa przyrodniczego, turystyki, kultury i edukacji, co odzwierciedla specyfikę gminy i jej silny związek z Puszczą Białowieską.

Mieszkańcy gminy wykazują ponadprzeciętne zaangażowanie obywatelskie, co potwierdzają dane o frekwencji wyborczej. W wyborach samorządowych 2024 r. osiągnięto najwyższą frekwencję w powiecie hajnowskim wynoszącą 61,47%, znacząco przewyższającą średnią krajową (51,94%).

Ten wysoki potencjał kapitału społecznego stwarza doskonałe warunki do rozwoju demokracji lokalnej, partycypacyjnego zarządzania gminą oraz wdrażania innowacyjnych rozwiązań społecznych. Kluczowa dla przyszłego rozwoju będzie dalsza integracja działań między sektorem edukacji, organizacjami pozarządowymi i samorządem, by wspólnie tworzyć programy edukacyjne i społeczne wykorzystujące unikalne walory przyrodnicze i kulturowe gminy.

## Kultura

---

Gmina Białowieża posiada wyjątkowo bogate i zróżnicowane dziedzictwo kulturowe, wynikające z wielowiekowych wpływów polskich, białoruskich i ukraińskich, co stanowi jej niepodważalny kapitał rozwojowy. Na terenie gminy znajduje się wiele nieruchomości wpisanych do gminnej ewidencji zabytków, wśród których szczególną wartość przedstawiają: historyczny układ urbanistyczny Białowieży, obiekty sakralne różnych wyznań, zespół pałacowy związany z carskim dziedzictwem, osiedle "dyrekcyjne", zespół stacji kolejowej, skansen budownictwa drewnianego oraz zespoły leśniczówek.

Równie cenne jest dziedzictwo niematerialne gminy, obejmujące lokalne dialekty, tradycje i przekazy ustne, liczne zwyczaje i obrzędy świąteczne (m.in. kolędowanie z gwiazdą, obchody Nocy Kupały, korowód weselny), specyficzną kuchnię regionalną oraz tradycyjne rzemiosła. Badania wykazały, że na obszarze Puszczy Białowieskiej występuje wyjątkowo wysoki udział zwyczajów i obrzędów świątecznych (92,3% wskazań) oraz tradycji i przekazów ustnych (76,9%).

Główną instytucją kulturalną jest Białowieski Ośrodek Kultury, który w 2024 roku zorganizował 129 wydarzeń przyciągających 7489 uczestników. BOK prowadzi 10 stałych form zajęć, wśród których szczególną popularnością cieszy się zespół folklorystyczny Ruczajok. Istotną rolę pełni także Gminna Biblioteka Publiczna, która mimo spadku wypożyczeń po pandemii COVID (z 9500 w 2015 r. do 4000 w 2024 r.), stopniowo odbudowuje swoją aktywność w zakresie organizacji wydarzeń kulturalnych.

System uzupełniają świetlice wiejskie, które przechodzą systematyczną modernizację, tworząc lokalne centra aktywności społecznej i kulturalnej. Warto podkreślić rozwój Klubu Kultury w Pogorzelnach, remont i wyposażenie świetlicy w Budach wraz z zagospodarowaniem otoczenia (plac zabaw i siłownia).

Bogactwo kulturowe gminy stanowi fundamentalny potencjał rozwojowy, szczególnie w kontekście turystyki kulturowej oraz wzmacniania lokalnej tożsamości, jednak wymaga dalszego wsparcia infrastrukturalnego oraz intensyfikacji działań promujących czytelnictwo i angażujących mieszkańców w kreowanie inicjatyw kulturalnych.

## **Sport, turystyka i rekreacja**

---

Gmina Białowieża dysponuje podstawową infrastrukturą sportowo-rekreacyjną skoncentrowaną wokół głównych obiektów: hali sportowej przy Zespole Szkolno-Przedszkolnym oraz sali gimnastycznej przy Technikum Leśnym, a także remontowanym obecnie stadionie.

Uzupełnieniem tej bazy są ogólnodostępne siłownie plenerowe, place zabaw oraz ścieżki rowerowe i piesze, które umożliwiają aktywność fizyczną zarówno mieszkańcom, jak i turystom.

Turystyka stanowi kluczowy sektor gospodarki lokalnej, bazujący na wyjątkowych walorach przyrodniczych Puszczy Białowieskiej i obecności Białowieskiego Parku Narodowego. Na terenie gminy funkcjonuje rozbudowana baza noclegowa obejmująca 2 hotele (łącznie 428 miejsc) oraz 141 gospodarstw agroturystycznych, co świadczy o silnym ukierunkowaniu lokalnej gospodarki na obsługę ruchu turystycznego. Ofertę uzupełnia zróżnicowana baza gastronomiczna z kilkunastoma lokalami serwującymi zarówno tradycyjne dania kuchni podlaskiej i kresowej, jak i prostsze posiłki odpowiadające potrzebom różnych grup turystów.

Analiza ruchu turystycznego w latach 2018-2024 wskazuje na jego znaczną wrażliwość na czynniki zewnętrzne. Po rekordowym roku 2019, pandemia COVID-19 oraz kryzys migracyjny na granicy z Białorusią spowodowały gwałtowny spadek liczby odwiedzających (np. Rezerwat Pokazowy Żubrów z 173 563 osób w 2019 r. do 97 847 w 2022 r.). Od 2023 roku obserwuje się jednak stopniową odbudowę ruchu turystycznego (144 789 odwiedzających Rezerwat w 2023 r.), co świadczy o jego odporności i zdolności do regeneracji.

Dalszy rozwój gminy wymaga systematycznego inwestowania w infrastrukturę sportowo-rekreacyjną, szczególnie w zakresie ścieżek rowerowych i pieszych, oraz podnoszenia jakości usług turystycznych, z uwzględnieniem większej dywersyfikacji oferty, która pozwoli na zmniejszenie wrażliwości sektora na czynniki zewnętrzne, przy jednoczesnym pełnym wykorzystaniu unikatowego potencjału przyrodniczego regionu.

## Polityka społeczna

---

Gmina Białowieża charakteryzuje się niewystarczającą dostępnością podstawowej opieki zdrowotnej. Przy populacji około 2 tys. mieszkańców działa jedna przychodnia, co plasuje gminę poniżej średniej powiatowej pod względem liczby placówek medycznych z 5 przychodniami na 10 tys. mieszkańców. W miejscowości nie funkcjonuje apteka czy punkt apteczny, a mieszkańcy muszą korzystać ze specjalistycznej opieki medycznej w oddalonej o około 20 km Hajnówce. W 2023 roku w lokalnej przychodni udzielono 7464 porad lekarskich, co świadczy o aktywności placówki, choć dostęp do specjalistów pozostaje ograniczony.

W obszarze pomocy społecznej obserwuje się wyraźną zmianę struktury potrzeb - liczba rodzin pobierających zasiłki rodzinne spadła z 29 (2018 r.) do 14 (2024 r.), przy jednoczesnym przesunięciu powodów ubiegania się o pomoc z ekonomicznych (spadek przypadków ubóstwa) na zdrowotne (wzrost liczby świadczeń z powodu niepełnosprawności z 7 do 25 rodzin). Dominującą pozycję w strukturze świadczeń zajmują świadczenia pielęgnacyjne, stanowiące 64,7% całkowitych wydatków (480 008 zł).

Rynek mieszkaniowy w gminie cechuje się powolnym, stabilnym wzrostem liczby budynków (z 976 w 2018 r. do 1005 w 2023 r.) i dobrym standardem przestrzennym (81,3 m<sup>2</sup> na mieszkanie, 46,5 m<sup>2</sup> na osobę). Jednak wskaźnik liczby mieszkań na 1000 mieszkańców (584,5) pozostaje poniżej średniej powiatowej (641,7).

Kluczowe wyzwania dla gminy to poprawianie dostępności opieki zdrowotnej, dostosowanie systemu pomocy społecznej do rosnących potrzeb osób z niepełnosprawnościami i przewlekle chorych, zwiększenie dostępności mieszkań przy poszanowaniu ograniczeń wynikających z ochrony przyrodniczej obszaru oraz modernizacja istniejącego zasobu mieszkaniowego w zakresie efektywności energetycznej.

## Finanse gminy

---

Finanse gminy Białowieża wykazują dynamiczny rozwój, z prawie trzykrotnym wzrostem dochodów (do 28,6 mln zł w 2023 r.) i rekordowym dochodem na mieszkańca (13 920 zł), plasującym gminę na drugiej pozycji w powiecie hajnowskim. Wyróżniająca się struktura budżetu charakteryzuje się wysokim udziałem dochodów majątkowych (52,52%) i wydatków

inwestycyjnych (59,43%), koncentrujących się głównie w obszarach transportu (39,7%), oświaty (12,8%) oraz kultury (11,2%).

Pomimo intensywnego cyklu inwestycyjnego, zadłużenie utrzymuje się na bezpiecznym poziomie 7% rocznych dochodów. W większości lat uzyskiwano nadwyżkę budżetową, a deficyty wiązały się z realizacją dużych projektów infrastrukturalnych. Niewykorzystanym potencjałem pozostaje sektor turystyki, stanowiący zaledwie 2% wydatków, mimo wyjątkowych walorów przyrodniczych regionu.

### 3 ANALIZA SWOT

#### Analiza SWOT Gminy Białowieża



#### Silne strony (czynniki wewnętrzne, pozytywne)

---

1. Wyjątkowe walory przyrodnicze gminy związane z obecnością Puszczy Białowieskiej stanowiącej unikatowy ekosystem w skali światowej, objęty licznymi formami ochrony przyrody.
2. Systematyczny wzrost potencjału finansowego gminy na przestrzeni lat, z konsekwentną poprawą zdolności finansowych w przeliczeniu na mieszkańca.

3. Wyjątkowo wysoka aktywność społeczna mierzona liczbą organizacji pozarządowych, z charakterystyczną koncentracją podmiotów działających w obszarze ochrony środowiska i dziedzictwa przyrodniczego.
4. Gmina posiada wyjątkowo bogate i zróżnicowane dziedzictwo materialne i niematerialne odzwierciedlające wielokulturową historię regionu (wpływy polskie, białoruskie, ukraińskie).
5. Wysoki poziom integracji lokalnej społeczności oraz ponadprzeciętne zaangażowanie obywatelskie widoczne w wysokiej frekwencji wyborczej.
6. Wysoki poziom dostępu do sieci wodociągowej (95% mieszkańców) i względnie dobry do kanalizacji (76,4%).
7. Skuteczność w pozyskiwaniu zewnętrznych źródeł finansowania oraz zdolność do generowania nadwyżki operacyjnej, przekładające się na rosnącą zdolność inwestycyjną gminy.
8. Jednostka OSP w Białowieży stanowi kluczowy element systemu bezpieczeństwa publicznego gminy, jej włączenie do Krajowego Systemu Ratowniczo-Gaśniczego oraz dobre wyposażenie.
9. Funkcjonowanie Technikum Leśnego jako placówki o znaczeniu ponadlokalnym, stanowiącej unikalny potencjał edukacyjny związany z leśnictwem i ekologią.
10. Rezerwat Pokazowy Żubrów stanowi kluczowy punkt odwiedzin w gminie pełniąc rolę głównej atrakcji regionu.

### **Słabe strony (czynniki wewnętrzne, negatywne)**

---

1. Niewystarczająca dostępność podstawowej opieki zdrowotnej oraz brak punktu aptecznego, wymagający podjęcia działań na rzecz poprawy lokalnego systemu ochrony zdrowia.
2. Krytyczny brak aktualnej dokumentacji planistycznej - studium uwarunkowań i kierunków zagospodarowania przestrzennego pochodzi z 1999 roku, a plany miejscowe pokrywają zaledwie 0,1% powierzchni gminy.
3. Bardzo niska dostępność transportowa gminy potwierdzona najniższą klasą wskaźnika dostępności w skali kraju, stanowiąca barierę rozwojową.
4. Niska gęstość sieci drogowej w porównaniu do średniej krajowej i wojewódzkiej, z występowaniem na części dróg gminnych nawierzchni gruntowych.

5. Ograniczona oferta transportu zbiorowego, skutkująca wykluczeniem komunikacyjnym części mieszkańców, szczególnie osób starszych i niezmotoryzowanych.
6. Brak funkcjonującej infrastruktury kolejowej przy istniejącym potencjale do reaktywacji linii Hajnówka-Białowieża.
7. Niepełne pokrycie gminy nowoczesną infrastrukturą telekomunikacyjną i internetową, ograniczające możliwości rozwoju cyfrowego i e-usług.
8. Nieadekwatnie rozwinięta infrastruktura rowerowa w stosunku do potencjału turystycznego regionu i przebiegu przez gminę Wschodniego Szlaku Rowerowego Green Velo.
9. Znaczna liczba zbiorników bezodpływowych (296) przy niewielkiej ilości przydomowych oczyszczalni ścieków (18), generująca potencjalne zagrożenia dla środowiska naturalnego.
10. Spadająca liczba uczniów w szkole podstawowej przy względnie stabilnej liczbie dzieci w przedszkolu jako symptom niekorzystnych trendów demograficznych.
11. Brak scentralizowanego systemu ciepłowniczego i ograniczony dostęp do sieci gazowej skutkujący dominacją indywidualnych źródeł ciepła, w tym nieekologicznych rozwiązań grzewczych.
12. Brak lokalnego systemu komunikacji publicznej uwzględniającego specyfikę gminy i potrzeby mieszkańców oraz turystów.

### **Szanse (czynniki zewnętrzne, pozytywne)**

---

1. Rosnące zainteresowanie turystyką przyrodniczą i ekoturystyką na rynku krajowym i międzynarodowym, co może przyczynić się do rozwoju gminy jako destynacji turystycznej wysokiej jakości.
2. Dostępność funduszy zewnętrznych (unijnych, krajowych) na rozwój infrastruktury, ochronę środowiska i rozwój turystyki zrównoważonej.
3. Rosnąca świadomość ekologiczna społeczeństwa i zwiększający się popyt na produkty i usługi ekologiczne, co może stanowić impuls rozwojowy dla lokalnej gospodarki.
4. Wzrost popularności pracy zdalnej i cyfryzacja, co może przyciągnąć nowych mieszkańców szukających wysokiej jakości życia w otoczeniu przyrody.
5. Możliwość rozwoju współpracy międzynarodowej w zakresie ochrony przyrody i rozwoju zrównoważonej turystyki, ze względu na światową rangę Puszczy Białowieskiej.

6. Potencjał do rozwoju odnawialnych źródeł energii (szczególnie fotowoltaiki) jako alternatywnego źródła dochodu dla mieszkańców i gminy.
7. Możliwość rozwoju rolnictwa ekologicznego i produkcji lokalnej żywności wysokiej jakości powiązanej z turystyką.
8. Szansa na reaktywację połączenia kolejowego Hajnówka-Białowieża, co znacząco poprawiłoby dostępność komunikacyjną gminy.
9. Rozwój srebrnej gospodarki (silver economy) jako szansa na wykorzystanie potencjału starzejącego się społeczeństwa.
10. Wzrost znaczenia dziedzictwa kulturowego i wielokulturowości w marketingu terytorialnym i budowaniu atrakcyjności turystycznej.

### **Zagrożenia (czynniki zewnętrzne, negatywne)**

---

1. Postępujące zmiany demograficzne - starzenie się społeczeństwa i depopulacja regionu, co może prowadzić do zmniejszenia bazy podatkowej i wzrostu kosztów świadczenia usług publicznych.
2. Skutki zmian klimatycznych, mogące negatywnie wpływać na stan ekosystemów Puszczy Białowieskiej i zwiększać ryzyko klęsk żywiołowych.
3. Rosnąca presja turystyczna na ekosystemy Puszczy Białowieskiej, mogąca prowadzić do degradacji środowiska naturalnego.
4. Konflikt między potrzebami ochrony przyrody a oczekiwaniami dotyczącymi rozwoju gospodarczego i infrastrukturalnego.
5. Niepewna sytuacja geopolityczna związana z bliskością granicy z Białorusią, mogąca wpływać na poczucie bezpieczeństwa mieszkańców i turystów.
6. Konkurencja ze strony innych destynacji turystycznych o podobnym profilu (przyrodniczym).
7. Ryzyko wykluczenia cyfrowego mieszkańców, szczególnie starszych, w przypadku niewystarczającego rozwoju infrastruktury telekomunikacyjnej.
8. Ograniczenia prawne związane z różnymi formami ochrony przyrody, mogące komplikować procesy inwestycyjne i rozwojowe.
9. Centralnie podejmowane decyzje dotyczące Puszczy Białowieskiej bez wystarczającego uwzględnienia potrzeb lokalnej społeczności.
10. Wzrost natężenia ruchu drogowego, szczególnie ciężkiego, związanego ze strefą buforową przy granicy, przyspieszający degradację infrastruktury drogowej.

## 4 ROZWÓJ STRATEGICZNY GMINY DO 2035 ROKU

### 4.1 WIZJA ROZWOJU



#### Białowieża 2035 - harmonia dziedzictwa i przyszłości

W 2035 roku gmina Białowieża to zrównoważony, inteligentny i dostępny obszar, gdzie unikalne dziedzictwo przyrodnicze Puszczy Białowieskiej harmonijnie współistnieje z potrzebami lokalnej społeczności. Gmina stanowi modelowy przykład zrównoważonego rozwoju na obszarach chronionych, łącząc międzynarodową ochronę wyjątkowego ekosystemu z wysoką jakością życia mieszkańców i rozwojem turystyki odpowiedzialnej.

Białowieża jest dynamiczną, choć niewielką społecznością, z wysokim kapitałem społecznym i aktywnym udziałem mieszkańców w życiu lokalnym. Wykształceni, świadomi ekologicznie i przedsiębiorczy mieszkańcy korzystają z nowoczesnej infrastruktury i usług publicznych, a zróżnicowana demografia, w tym napływ nowych mieszkańców pracujących zdalnie, zapewnia stabilny rozwój społeczny.

Gmina wyróżnia się wysoce rozwiniętą infrastrukturą turystyczną i rekreacyjną, która w pełni wykorzystuje potencjał Puszczy Białowieskiej i status UNESCO, oferując turystom całoroczne,



unikalne i edukacyjne doświadczenia, przy jednoczesnym poszanowaniu środowiska naturalnego.

Dostępność komunikacyjna, rozwinięta sieć ścieżek rowerowych i efektywny transport publiczny łączą miejscowości gminy ze sobą oraz z regionem, ułatwiając mieszkańcom dostęp do usług i pracy, a turystom eksplorację okolicy bez negatywnego wpływu na środowisko.

Przestrzeń gminy jest zagospodarowana w sposób przemyślany i estetyczny, z zachowaniem równowagi między obszarami chronionymi a terenami przeznaczonymi do rozwoju osadnictwa i turystyki, tworząc przyjazne miejsce życia, pracy i wypoczynku.

## 4.2 CELE STRATEGICZNE I OPERACYJNE, KIERUNKI DZIAŁAŃ

### **CEL STRATEGICZNY 1: Wysoka jakość życia i aktywna społeczność lokalna**

#### **Cel operacyjny 1.1: Rozwój infrastruktury społecznej, w tym zapewnienie wysokiej jakości edukacji, ochrony zdrowia i bezpieczeństwa**

##### **Kierunki działań:**

---

- Utworzenie i wyposażenie Gminnego Centrum Rehabilitacji z usługami rehabilitacji leczniczej poprzez adaptację istniejącego budynku (obecnie mieszczącego przedszkole i dawnej siedziby GOPS)
- Wsparcie działań na rzecz poprawy dostępności do podstawowej opieki medycznej i usług farmaceutycznych, w tym podejmowanie działań na rzecz przywrócenia punktu aptecznego w gminie
- Modernizacja infrastruktury edukacyjnej: wymiana dachu na budynku szkoły, remont przeciekającego dachu sali gimnastycznej, wymiana źródła ciepła w placówce oświatowej ZSP 1
- Przeniesienie przedszkola do kompleksu szkolnego i modernizacja placu zabaw przy szkole oraz stworzenie przyszkolnego boiska wielofunkcyjnego
- Rozwój infrastruktury sportowo-rekreacyjnej dostosowanej do potrzeb różnych grup wiekowych
- Dalsze doposażenie jednostki OSP w Białowieży w sprzęt do działań ratowniczych
- Rozwój systemu monitoringu w miejscach szczególnie narażonych na zagrożenia
- Organizacja działań edukacyjnych w zakresie zapobiegania zagrożeniom
- Wzmocnienie współpracy z posterunkiem Policji w zakresie prewencji

## **Cel operacyjny 1.2: Wdrażanie polityki społecznej i kulturalnej ukierunkowanej na potrzeby mieszkańców**

### **Kierunki działań:**

---

- Organizacja zajęć wyrównawczych dla uczniów z trudnościami w nauce
- Realizacja programów podnoszenia kwalifikacji kadry pedagogicznej
- Kontynuacja i rozwijanie współpracy międzynarodowej w ramach programu Erasmus+
- Organizacja wydarzeń kulturalnych dla różnych grup wiekowych
- Tworzenie miejsc aktywności społecznej zgodnie z Gminnym Programem Rewitalizacji
- Modernizacja i doposażenie Białowieskiego Ośrodka Kultury
- Utworzenie mobilnej biblioteki obsługującej mniejsze miejscowości w gminie
- Rozwój usług opiekuńczych i wsparcia dla seniorów w miejscu zamieszkania
- Wdrożenie programu teleopieki dla samotnych osób starszych
- Dostosowanie infrastruktury publicznej do potrzeb osób z ograniczoną mobilnością
- Rozwój systemu wsparcia dla opiekunów osób niesamodzielnych

## **Cel operacyjny 1.3: Zapewnienie infrastruktury spędzania wolnego czasu oraz wzmocnienie integracji społecznej**

### **Kierunki działań:**

---

- Bezpłatne udostępnianie sal i przestrzeni gminnych dla organizacji pozarządowych
- Użyczenie sprzętu gminnego (np. przez BOK) na potrzeby lokalnych inicjatyw
- Wsparcie organizacyjne przy realizacji projektów społecznych (np. działania związane z ochroną miejsc pamięci)
- Realizacja inicjatyw integracyjnych zgodnie z Gminnym Programem Rewitalizacji
- Likwidacja barier architektonicznych w budynkach użyteczności publicznej
- Organizacja bezpłatnych warsztatów i szkoleń dla członków organizacji pozarządowych
- Rozwijanie wolontariatu międzypokoleniowego
- Współpraca z Urzędem Pracy w Hajnówce w zakresie aktywizacji zawodowej bezrobotnych

## **CEL STRATEGICZNY 2: Zrównoważona gospodarka oparta na walorach przyrodniczych i kulturowych**

### **Cel operacyjny 2.1: Rozwój infrastruktury turystycznej**

#### **Kierunki działań:**

---

- Wytyczenie i budowa ścieżek rowerowych
- Wsparcie dla planów budowy ścieżki rowerowej wzdłuż drogi wojewódzkiej nr 689, w tym udział w konsultacjach i uzgodnieniach z RDOŚ i samorządem wojewódzkim
- Współpraca z Zarządem Województwa Podlaskiego w celu przywrócenia ruchu kolejowego na trasie Hajnówka-Białowieża
- Wsparcie dla przekazania terenów kolejowych do PKP PLK i działania na rzecz budowy nowego dworca kolejowego
- Uporządkowanie nawierzchni parkingu przy ul. Kolejowej
- Budowa sieci małej infrastruktury turystycznej (wiaty, miejsca odpoczynku, punkty widokowe)
- Stworzenie systemu oznakowania atrakcji turystycznych i kulturowych w gminie
- Rozwój infrastruktury dla elektromobilności (punkty ładowania pojazdów elektrycznych)

### **Cel operacyjny 2.2: Tworzenie i rozwój produktów turystycznych oraz wspieranie przedsiębiorczości**

#### **Kierunki działań:**

---

- Udostępnianie gminnej infrastruktury telekomunikacyjnej firmom dostarczającym internet
- Wsparcie lokalnych przedsiębiorców w zakresie załatwiania spraw urzędowych
- Informowanie o możliwościach pozyskania środków zewnętrznych
- Organizacja jarmarków produktów lokalnych
- Współpraca z PROT i lokalną organizacją turystyczną Puszczy Białowieskiej w zakresie promocji
- Wspieranie tworzenia nieformalnych sieci współpracy między lokalnymi przedsiębiorcami

- Prowadzenie promocji lokalnych produktów i usług na stronie internetowej gminy i w mediach społecznościowych
- Udostępnianie sal gminnych na potrzeby szkoleń i warsztatów dla przedsiębiorców

### **Cel operacyjny 2.3: Rozwój oferty turystycznej, ochrona dziedzictwa oraz współpraca międzysektorowa**

#### **Kierunki działań:**

---

- Opracowanie i wdrożenie przewodnika turystycznego w formie aplikacji mobilnej
- Współpraca z instytucjami odpowiedzialnymi za ochronę zabytków
- Wspieranie inicjatyw promujących wiedzę o walorach przyrodniczych Puszczy
- Współpraca z instytucjami edukacyjnymi i naukowymi w zakresie dziedzictwa przyrodniczego i kulturowego
- Digitalizacja lokalnego dziedzictwa kulturowego i przyrodniczego
- Stworzenie szlaku kulinarnego bazującego na lokalnych tradycjach
- Rozwój oferty warsztatów rzemieślniczych i artystycznych dla turystów
- Tworzenie produktów turystycznych bazujących na dziedzictwie kulturowym i kulinarnym
- Rozwój infrastruktury turystycznej dla turystyki kwalifikowanej (ornitologicznej, fotograficznej)
- Wsparcie dla inicjatyw łączących ochronę przyrody z rozwojem gospodarczym
- Utworzenie lokalnego forum dialogu z udziałem wszystkich interesariuszy rozwoju gminy
- Nawiązanie współpracy transgranicznej w zakresie zrównoważonej turystyki

### **CEL STRATEGICZNY 3: Rozbudowa i modernizacja infrastruktury technicznej przy zachowaniu walorów środowiskowych**

#### **Cel operacyjny 3.1: Zapewnienie dostępu do sieci wodno-kanalizacyjnej oraz rozwój infrastruktury cyfrowej**

##### **Kierunki działań:**

---

- Kompleksowa modernizacja oczyszczalni ścieków
- Rozbudowa sieci kanalizacyjnej, w tym w obszarze Stacji Towarowej
- Poprawa efektywności systemu gospodarki ściekowej
- Dokończenie prac modernizacyjnych w hydroforni
- Modernizacja istniejącej sieci wodociągowej
- Wsparcie dla budowy przydomowych oczyszczalni ścieków na terenach o rozproszonej zabudowie
- Modernizacja i rozbudowa systemu monitoringu sieci wodociągowej i kanalizacyjnej
- Wsparcie inicjatyw w zakresie gospodarowania wodami opadowymi
- Rozbudowa sieci światłowodowej na terenie całej gminy
- Utworzenie publicznych punktów dostępu do internetu
- Rozwój e-usług w administracji samorządowej
- Wsparcie dla inicjatyw przeciwdziałających wykluczeniu cyfrowemu seniorów

#### **Cel operacyjny 3.2: Tworzenie warunków do rozwoju nowoczesnej i zrównoważonej mobilności oraz efektywności energetycznej**

##### **Kierunki działań:**

---

- Termomodernizacja budynków użyteczności publicznej
- Wymiana źródeł ciepła w szkole, remizie OSP i Centrum Rehabilitacji
- Montaż instalacji OZE na budynku szkoły i sali gimnastycznej
- Rozwój instalacji fotowoltaicznych na obiektach gminnych
- Współpraca z przewoźnikami w celu utrzymania połączeń
- Opracowanie i wdrożenie koncepcji lokalnego transportu zrównoważonego

### **Cel operacyjny 3.3: Planowanie przestrzenne, gospodarowanie odpadami oraz ochrona środowiska i adaptacja do zmian klimatu**

#### **Kierunki działań:**

---

- Uwzględnienie w planie ogólnym uwarunkowań przyrodniczych i potrzeb rozwojowych gminy
- Wdrażanie działań zgodnych z przyjętym Gminnym Programem Rewitalizacji
- Poprawa infrastruktury technicznej (w tym stanu dróg gminnych) i społecznej na obszarze rewitalizacji
- Modernizacja i doposażenie Punktu Selektywnej Zbiórki Odpadów Komunalnych (PSZOK)
- Modernizacja nawierzchni parkingu przy ul. Kolejowej i poprawa funkcjonalności i estetyki przestrzeni parkingowej
- Realizacja programu usuwania wyrobów zawierających azbest
- Edukacja ekologiczna w zakresie gospodarki o obiegu zamkniętym
- Rozwój małej retencji i rozwiązań bazujących na przyrodzie
- Dalsze wdrażanie systemów energooszczędnego oświetlenia przestrzeni publicznych
- Tworzenie zielonych przestrzeni publicznych w Białowieży
- Edukacja ekologiczna mieszkańców w zakresie adaptacji do zmian klimatu

## 5 OCZEKIWANE REZULTATY I WSKAŹNIKI ICH OSIĄGNIĘCIA

Realizacja celów strategicznych i operacyjnych określonych w Strategii Rozwoju Gminy Białowieża będzie prowadzi do osiągnięcia konkretnych rezultatów, które przyczynią się do poprawy jakości życia mieszkańców oraz zwiększenia atrakcyjności gminy. Poniżej przedstawiono szczegółowe oczekiwane rezultaty oraz wskaźniki ich osiągnięcia dla każdego z celów strategicznych.

### CEL STRATEGICZNY 1: Wysoka jakość życia i aktywna społeczność lokalna

**Cel operacyjny 1.1: Rozwój infrastruktury społecznej, w tym zapewnienie wysokiej jakości edukacji, ochrony zdrowia i bezpieczeństwa**

#### OCZEKIWANE REZULTATY:

- Zapewnienie wysokiej jakości i dostępności infrastruktury edukacyjnej
- Poprawa warunków nauczania i wychowania w placówkach oświatowych
- Wzrost bezpieczeństwa mieszkańców i turystów
- Poprawa dostępności i jakości usług zdrowotnych
- Zwiększenie gotowości operacyjnej służb ratowniczych
- Poprawa standardu infrastruktury sportowo-rekreacyjnej

Wskaźniki osiągnięcia	Trend
Liczba zadań inwestycyjnych/modernizacyjnych w placówkach oświatowych (szt.)	↗
Liczba wymienionych źródeł ciepła w placówkach oświatowych (szt.)	↗
Liczba zmodernizowanych obiektów sportowo-rekreacyjnych (szt.)	↗
Liczba wyposażonych jednostek OSP w sprzęt ratowniczy (szt.)	↗
Liczba punktów monitoringu w miejscach szczególnie narażonych na zagrożenia (szt.)	↗
Liczba działań edukacyjnych w zakresie zapobiegania zagrożeniom (szt./rok)	↗
Liczba inicjatyw współpracy z posterunkiem Policji (szt./rok)	↗

## Cel operacyjny 1.2: Wdrażanie polityki społecznej i kulturalnej ukierunkowanej na potrzeby mieszkańców

### OCZEKIWANE REZULTATY:

---

- Zwiększenie dostępności usług kulturalnych dla mieszkańców
- Poprawa jakości oferty edukacyjnej i kulturalnej
- Wzrost aktywności społecznej mieszkańców
- Poprawa dostępności infrastruktury publicznej dla osób z ograniczoną mobilnością
- Rozwój usług wsparcia dla seniorów i osób niesamodzielnych

Wskaźniki osiągnięcia	Trend
Liczba zajęć wyrównawczych dla uczniów z trudnościami w nauce (godz./rok)	↗
Liczba programów podnoszenia kwalifikacji kadry pedagogicznej (szt./rok)	↗
Liczba projektów międzynarodowych w ramach programu Erasmus+ (szt.)	↗
Liczba zorganizowanych wydarzeń kulturalnych (szt./rok)	↗
Liczba zmodernizowanych i wyposażonych obiektów kulturalnych (szt.)	↗
Liczba miejscowości obsługiwanych przez mobilną bibliotekę (szt.)	↗
Liczba osób objętych usługami opiekuńczymi i wsparciem w miejscu zamieszkania	↗
Liczba osób objętych programem teleopieki (osoby)	↗
Liczba obiektów dostosowanych do potrzeb osób z ograniczoną mobilnością (szt.)	↗
Liczba beneficjentów systemu wsparcia dla opiekunów osób niesamodzielnych	↗

## Cel operacyjny 1.3: Zapewnienie infrastruktury spędzania wolnego czasu oraz wzmocnienie integracji społecznej

### OCZEKIWANE REZULTATY:

---

- Poprawa dostępności przestrzeni publicznych dla organizacji pozarządowych
- Zwiększenie aktywności społecznej mieszkańców
- Poprawa dostępności architektonicznej budynków użyteczności publicznej
- Rozwój wolontariatu i integracji międzypokoleniowej
- Wzrost aktywizacji zawodowej mieszkańców



Wskaźniki osiągnięcia	Trend
Liczba organizacji pozarządowych korzystających z bezpłatnych sal gminnych (szt./rok)	↗
Liczba wypożyczeń sprzętu gminnego przez organizacje pozarządowe (szt./rok)	↗
Liczba zrealizowanych inicjatyw integracyjnych zgodnie z Gminnym Programem Rewitalizacji (szt.)	↗
Liczba zlikwidowanych barier architektonicznych w budynkach użyteczności publicznej (szt.)	↗
Liczba bezpłatnych warsztatów i szkoleń dla organizacji pozarządowych (szt./rok)	↗
Liczba inicjatyw wolontariatu międzypokoleniowego (szt./rok)	↗
Liczba osób objętych działaniami aktywizacji zawodowej we współpracy z Urzędem Pracy (osoby/rok)	↗

## CEL STRATEGICZNY 2: Zrównoważona gospodarka oparta na walorach przyrodniczych i kulturowych

### Cel operacyjny 2.1: Rozwój infrastruktury turystycznej

#### OCZEKIWANE REZULTATY:

- Poprawa dostępności komunikacyjnej obszaru
- Zwiększenie atrakcyjności turystycznej gminy
- Rozwój infrastruktury rowerowej
- Poprawa oznakowania i małej infrastruktury turystycznej
- Rozwój infrastruktury dla elektromobilności

Wskaźniki osiągnięcia	Trend
Długość wytyczonych i wybudowanych ścieżek rowerowych (km)	↗
Długość ścieżki rowerowej wzdłuż drogi wojewódzkiej nr 689 (km)	↗
Liczba podjętych działań na rzecz przywrócenia ruchu kolejowego Hajnówka-Białowieża (szt.)	↗
Powierzchnia uporządkowanego parkingu przy ul. Kolejowej (m <sup>2</sup> )	↗

Liczba wybudowanych elementów małej infrastruktury turystycznej (szt.)	↗
Liczba oznakowanych atrakcji turystycznych i kulturowych (szt.)	↗
Liczba punktów ładowania pojazdów elektrycznych (szt.)	↗

**Cel operacyjny 2.2: Tworzenie i rozwój produktów turystycznych oraz wspieranie przedsiębiorczości**

**OCZEKIWANE REZULTATY:**

- Poprawa dostępności do usług telekomunikacyjnych
- Rozwój lokalnej przedsiębiorczości
- Wzrost promocji lokalnych produktów i usług
- Zwiększenie współpracy między lokalnymi przedsiębiorcami

Wskaźniki osiągnięcia	Trend
Liczba podmiotów gospodarki narodowej zarejestrowanych na terenie gminy (szt.)	↗
Liczba lokalnych przedsiębiorców uczestniczących w nieformalnych sieciach współpracy (szt.)	↗
Liczba firm internetowych korzystających z gminnej infrastruktury (szt.)	↗
Liczba zorganizowanych jarmarków produktów lokalnych (szt./rok)	↗
Liczba działań promocyjnych realizowanych z PROT i lokalną organizacją turystyczną (szt./rok)	↗
Liczba promocji lokalnych produktów i usług w mediach gminnych (szt./rok)	↗

**Cel operacyjny 2.3: Rozwój oferty turystycznej, ochrona dziedzictwa oraz współpraca międzysektorowa**

**OCZEKIWANE REZULTATY:**

- Digitalizacja oferty turystycznej
- Ochrona i promocja dziedzictwa kulturowego i przyrodniczego
- Rozwój produktów turystycznych opartych na lokalnych tradycjach
- Wzmocnienie współpracy międzysektorowej

- Rozwój współpracy transgranicznej

Wskaźniki osiągnięcia	Trend
Liczba funkcjonalności w aplikacji mobilnej dla turystów (szt.)	↗
Liczba działań współpracy z instytucjami odpowiedzialnymi za ochronę zabytków (szt./rok)	↗
Liczba inicjatyw promujących wiedzę o walorach przyrodniczych Puszczy (szt./rok)	↗
Liczba zdigitalizowanych obiektów lokalnego dziedzictwa kulturowego i przyrodniczego (szt.)	↗
Długość szlaku kulinarnego bazującego na lokalnych tradycjach (km)	↗
Liczba warsztatów rzemieślniczych i artystycznych dla turystów (szt./rok)	↗
Liczba produktów turystycznych bazujących na dziedzictwie kulturowym i kulinarnym (szt.)	↗
Liczba elementów infrastruktury dla turystyki kwalifikowanej (szt.)	↗
Liczba uczestników lokalnego forum dialogu z udziałem interesariuszy rozwoju gminy (osoby)	↗
Liczba inicjatyw współpracy transgranicznej w zakresie zrównoważonej turystyki (szt.)	↗

### CEL STRATEGICZNY 3: Rozbudowa i modernizacja infrastruktury technicznej przy zachowaniu walorów środowiskowych

#### Cel operacyjny 3.1: Zapewnienie dostępu do sieci wodno-kanalizacyjnej oraz rozwój infrastruktury cyfrowej

##### OCZEKIWANE REZULTATY:

- Poprawa jakości i dostępności usług wodno-kanalizacyjnych
- Zwiększenie efektywności gospodarki ściekowej
- Rozwój infrastruktury cyfrowej
- Przeciwdziałanie wykluczeniu cyfrowemu

Wskaźniki osiągnięcia	Trend
Wydajność oczyszczalni ścieków (m <sup>3</sup> /dobę)	↗
Długość nowo wybudowanej sieci kanalizacyjnej (km)	↗
Straty wody w systemie kanalizacyjnym (%)	↘
Wydajność hydroforni (m <sup>3</sup> /h)	↗
Długość zmodernizowanej sieci wodociągowej (km)	↗
Liczba mieszkańców, którym udzielono wsparcia w pozyskaniu środków na budowę przydomowych oczyszczalni ścieków	↗
Wdrożenie systemu monitoringu sieci wodno-kanalizacyjnej	↗
Liczba zrealizowanych projektów retencji wód opadowych	↗
Długość wybudowanej sieci światłowodowej (km)	↗
Liczba publicznych punktów dostępu do internetu (szt.)	↗
Liczba dostępnych e-usług w administracji samorządowej (szt.)	↗
Liczba seniorów objętych działaniami przeciwdziałającymi wykluczeniu cyfrowemu (osoby)	↗

**Cel operacyjny 3.2: Tworzenie warunków do rozwoju nowoczesnej i zrównoważonej mobilności oraz efektywności energetycznej**

**OCZEKIWANE REZULTATY:**

- Poprawa efektywności energetycznej budynków publicznych
- Zwiększenie udziału odnawialnych źródeł energii
- Utrzymanie dostępności komunikacji publicznej
- Rozwój koncepcji lokalnego transportu zrównoważonego

Wskaźniki osiągnięcia	Trend
Liczba budynków użyteczności publicznej poddanych termomodernizacji (szt.)	↗
Moc zainstalowanych instalacji OZE na obiektach gminnych (kW)	↗
Liczba linii komunikacji obsługujących teren gminy (szt.)	→
Liczba zidentyfikowanych rozwiązań transportu zrównoważonego do wdrożenia w gminie (szt.)	↗

### Cel operacyjny 3.3: Planowanie przestrzenne, gospodarowanie odpadami oraz ochrona środowiska i adaptacja do zmian klimatu

#### OCZEKIWANE REZULTATY:

- Poprawa planowania przestrzennego z uwzględnieniem uwarunkowań przyrodniczych
- Modernizacja systemu gospodarki odpadami
- Zwiększenie świadomości ekologicznej mieszkańców
- Rozwój rozwiązań adaptacyjnych do zmian klimatu
- Poprawa efektywności energetycznej oświetlenia

Wskaźniki osiągnięć	Trend
Uchwalenie planu ogólnego uwzględniającego uwarunkowania przyrodnicze	↗
Liczba zrealizowanych działań zgodnych z Gminnym Programem Rewitalizacji (szt.)	↗
Wzrost poziomu selektywnej zbiórki odpadów (%)	↗
Powierzchnia zmodernizowanej nawierzchni parkingu przy ul. Kolejowej (m <sup>2</sup> )	↗
Ilość usuniętych wyrobów zawierających azbest (tony)	↗
Liczba działań edukacyjnych w zakresie gospodarki o obiegu zamkniętym (szt./rok)	↗
Liczba zrealizowanych projektów małej retencji i rozwiązań bazujących na przyrodzie (szt.)	↗
Liczba punktów energooszczędnego oświetlenia przestrzeni publicznych (szt.)	↗
Powierzchnia utworzonych zielonych przestrzeni publicznych w Białowieży (m <sup>2</sup> )	↗
Liczba działań edukacyjnych w zakresie adaptacji do zmian klimatu (szt./rok)	↗

#### Legenda trendów:

- ↗ tendencja rosnąca
- ↘ tendencja malejąca
- → bez zmian

## 6 MODEL STRUKTURY FUNKCJONALNO-PRZESTRZENNEJ GMINY

Struktura sieci osadniczej gminy Białowieża charakteryzuje się wyraźną hierarchią monocentryczną z dominującą rolą miejscowości Białowieża jako głównego ośrodka administracyjno-usługowego.

Białowieża koncentruje najważniejsze funkcje publiczne i gospodarcze gminy. Znajdują się tu kluczowe instytucje takie jak Urząd Gminy, szkoła podstawowa, przedszkole oraz Technikum Leśne o znaczeniu ponadlokalnym. Ośrodek skupia również Białowiecki Ośrodek Kultury, Gminną Bibliotekę Publiczną, obiekty sportowo-rekreacyjne, jednostkę OSP i posterunek Policji. Pod względem gospodarczym stanowi centrum obsługi turystycznej z największą koncentracją bazy gastronomiczno-noclegowej.

Strukturę uzupełniają mniejsze ośrodki lokalne. Znaczną część stanowi rozproszona zabudowa wiejska obejmująca małe miejscowości o funkcji mieszkaniowej z elementami rolniczymi, połączone siecią dróg lokalnych o zróżnicowanym standardzie.

### 6.1 USTALENIA I REKOMENDACJE W ZAKRESIE KSZTAŁTOWANIA I PROWADZENIA POLITYKI PRZESTRZENNEJ W GMINIE

#### **Obszary o wysokich walorach przyrodniczo-krajobrazowych:**

---

- zachowanie istniejących kompleksów leśnych stanowiących 88,9% powierzchni gminy,
- dążenie do zachowania ciągłości korytarzy ekologicznych o znaczeniu paneuropejskim,
- tworzenie warunków do rozwoju ekoturystyki i turystyki kwalifikowanej przy minimalizacji wpływu na ekosystemy,
- ochrona wód powierzchniowych i podziemnych poprzez rozbudowę sieci kanalizacyjnej i wsparcie budowy przydomowych oczyszczalni ścieków,
- ochrona i racjonalne wykorzystanie zasobów Puszczy Białowieckiej w celach edukacyjnych i turystycznych zgodnie z wymogami UNESCO,
- respektowanie ograniczeń wynikających z form ochrony przyrody (Natura 2000, rezerwat, Park Narodowy) w procesach inwestycyjnych,

- rozwój infrastruktury turystycznej z wykorzystaniem materiałów naturalnych i rozwiązań minimalizujących oddziaływanie na środowisko,
- koncentracja nowej zabudowy w istniejących ośrodkach osadniczych z zachowaniem tradycyjnej architektury regionalnej,
- rozwój sieci ścieżek rowerowych i pieszych z odpowiednią infrastrukturą towarzyszącą,
- promocja odnawialnych źródeł energii i rozwiązań energooszczędnych na obszarach zabudowanych.

### **Obszary lokalizacji zasobów dziedzictwa kulturowego:**

---

- ochrona konserwatorska i renowacja zabytków z poszanowaniem ich autentyczności i wartości historycznej,
- zachowanie historycznych układów urbanistycznych i tradycyjnej architektury regionalnej,
- eksponowanie i wykorzystywanie zabytków w celach turystycznych w sposób zrównoważony, zapewniający ich trwałe zachowanie,
- ochrona i kultywowanie dziedzictwa niematerialnego - lokalnych tradycji, dialektów i zwyczajów,
- promowanie zasobów dziedzictwa kulturowego w formie kompleksowej jako całościowy zasób kulturowy,
- zachowanie zieleni i naturalnego otoczenia obiektów zabytkowych,
- tworzenie spójnych szlaków kulturowych łączących różne formy dziedzictwa,
- adaptacja obiektów dziedzictwa do współczesnych funkcji kulturalnych i edukacyjnych,
- zapewnienie odpowiedniego oznakowania i interpretacji miejsc o wartościach kulturowych,
- integracja ochrony dziedzictwa z rozwojem funkcji turystycznych i rekreacyjnych,
- współpraca z właściwymi instytucjami w zakresie ochrony i promocji zabytków,
- digitalizacja zasobów dziedzictwa dla celów edukacyjnych i promocyjnych.

### **Obszary lokalizacji infrastruktury społecznej:**

---

- modernizacja i poprawa stanu technicznego obiektów użyteczności publicznej z zachowaniem ich funkcjonalności,

- likwidacja barier architektonicznych i zapewnienie pełnej dostępności dla osób z niepełnosprawnościami,
- koncentracja funkcji społecznych w centralnych częściach miejscowości dla lepszej dostępności mieszkańców,
- zapewnienie dogodnej dostępności komunikacyjnej obiektów publicznych, w tym infrastruktury rowerowej i bezpiecznych przejść dla pieszych,
- dbałość o ład przestrzenny i estetykę otoczenia obiektów użyteczności publicznej,
- zwiększanie wielofunkcyjności obiektów publicznych poprzez łączenie uzupełniających się funkcji w jednym miejscu,
- rozwój infrastruktury cyfrowej w obiektach publicznych i zapewnienie dostępu do nowoczesnych technologii,
- dostosowanie lokalizacji usług społecznych do specyfiki obszarów wiejskich o rozproszonej zabudowie,
- tworzenie lokalnych centrów aktywności społecznej w poszczególnych miejscowościach,
- zapewnienie odpowiednich standardów bezpieczeństwa i ochrony w obiektach publicznych,
- harmonijne wpisywanie nowych obiektów infrastruktury społecznej w krajobraz i architekturę regionalną.

#### **Obszary o rozwiniętej lub przeważającej funkcji mieszkaniowej:**

---

- zapewnienie wysokiej jakości życia mieszkańców poprzez dostęp do infrastruktury technicznej - rozbudowa sieci kanalizacyjnej i modernizacja sieci wodociągowej,
- kształtowanie funkcjonalnych układów zabudowy jednorodzinnej zgodnie z tradycją architektoniczną regionu i zasadami ładu przestrzennego,
- koncentracja nowej zabudowy w istniejących ośrodkach osadniczych, zapobieganie niekontrolowanemu rozprzestrzenianiu się zabudowy na obszary cenne przyrodniczo,
- zapewnienie dostępu do przydomowych oczyszczalni ścieków na terenach o rozproszonej zabudowie, eliminacja zbiorników bezodpływowych,
- lokalizacja usług podstawowych wynikających z potrzeb mieszkańców w obrębie istniejących układów przestrzennych,
- zapewnienie zieleni oraz dostępu do terenów rekreacji wykorzystujących walory Puszczy Białowieskiej,



- rozwój odnawialnych źródeł energii jako alternatywy dla indywidualnych źródeł ciepła,
- zapewnienie dostępu do szybkiego internetu na obszarach rozproszonej zabudowy wiejskiej,
- objęcie głównych obszarów mieszkaniowych planem ogólnym gminy i miejscowymi planami zagospodarowania przestrzennego,
- zachowanie charakteru wiejskiego osadnictwa z poszanowaniem lokalnej tradycji budowlanej,
- zapewnienie dostępności komunikacyjnej poprzez modernizację dróg gminnych i rozwój transportu publicznego.

### **Obszary o funkcji gospodarczej:**

---

- koncentracja działalności usługowej w głównym ośrodku Białowieży z zachowaniem charakteru wiejskiego,
- rozwój bazy gastronomiczno-noclegowej zgodnie z zasadami zrównoważonej turystyki i wymogami ochrony środowiska,
- zapewnienie infrastruktury technicznej niezbędnej do prowadzenia działalności turystycznej, w tym sieci wodno-kanalizacyjnej i dostępu do szybkiego internetu,
- ograniczenie negatywnego wpływu działalności gospodarczej na sąsiadujące tereny mieszkaniowe i obszary chronione,
- wspieranie rozwoju mikroprzedsiębiorczości w branży turystycznej z preferencją dla usług nieuciążliwych,
- wykorzystanie istniejących zasobów nieruchomości pod działalność agroturystyczną i ekoturystyczną,
- lokalizacja obiektów gospodarczych z poszanowaniem tradycyjnej architektury regionalnej i krajobrazu kulturowego,
- rozwój infrastruktury dla elektromobilności przy obiektach obsługujących turystów,
- koncentracja usług towarzyszących turystyce w miejscach o dobrej dostępności komunikacyjnej,
- wspieranie działalności gospodarczej opartej na lokalnych zasobach przyrodniczych i kulturowych,
- zapewnienie odpowiedniego oznakowania i promocji lokalnych produktów i usług,
- ograniczenie lokalizacji funkcji gospodarczych na obszarach objętych najwyższymi formami ochrony przyrody.

### **Obszary o przeważającej funkcji rolniczej:**

---

- utrzymanie ekstensywnego charakteru gospodarstw rolnych zgodnie z wymogami ochrony środowiska Puszczy Białowieskiej,
- wspieranie rozwoju rolnictwa ekologicznego i agroturystyki jako alternatywnych źródeł dochodu,
- ochrona istniejących użytków rolnych przed niekontrolowaną zabudową,
- zachowanie tradycyjnych form gospodarowania i zadrzewień śródpolnych,
- rozwój lokalnego przetwórstwa produktów rolnych opartego na tradycyjnych recepturach,
- ograniczenie stosowania środków chemicznych na obszarach objętych ochroną przyrody,
- promowanie krótkich łańcuchów dostaw produktów lokalnych dla potrzeb turystyki,
- zachowanie krajobrazów rolniczych jako elementu dziedzictwa kulturowego,
- zakaz lokalizacji działalności uciążliwej dla środowiska na terenach rolniczych.

### **Obszar całej gminy:**

---

- zachowanie ładu przestrzennego poprzez kontynuowanie tradycyjnych form osadnictwa i architektury regionalnej,
- ograniczenie rozproszenia zabudowy przez dogęszczanie istniejących jednostek osadniczych,
- opracowanie planu ogólnego gminy uwzględniającego uwarunkowania przyrodnicze i potrzeby rozwojowe,
- organizacja przestrzeni publicznej z uwzględnieniem funkcji turystycznej i rekreacyjnej,
- poprawa stanu środowiska poprzez rozbudowę sieci kanalizacyjnej i eliminację zbiorników bezodpływowych,
- zwiększenie wykorzystania odnawialnych źródeł energii i termomodernizacja budynków publicznych,
- rozwój infrastruktury rowerowej i pieszej zgodnie z wymogami ochrony przyrody,
- zapewnienie dostępu do szybkiego internetu na obszarze całej gminy,
- ochrona terenów pod realizację inwestycji komunalnych, infrastruktury technicznej i usług publicznych,

- harmonijne łączenie funkcji ochronnych z potrzebami rozwoju turystyki i jakości życia mieszkańców.

### **Inne ustalenia i rekomendacje w zakresie kształtowania i prowadzenia polityki przestrzennej w gminie**

---

W zakresie obiektów handlu wielkopowierzchniowego gmina Białowieża nie przewiduje lokalizacji tego typu inwestycji ze względu na specyfikę obszaru objętego ochroną przyrodniczą oraz niewielki potencjał demograficzny. Ewentualne obiekty handlowe powinny być lokalizowane wyłącznie w centralnej części wsi Białowieża z zachowaniem charakteru architektonicznego regionu i ograniczeniem powierzchni sprzedaży do potrzeb lokalnej społeczności i obsługi ruchu turystycznego.

Urządzenia wytwarzające energię o mocy zainstalowanej przekraczającej 500 kW mogą być lokalizowane wyłącznie na terenach już zurbanizowanych w obrębie miejscowości Białowieża, z wykluczeniem obszarów objętych najwyższymi formami ochrony przyrody. Preferowane są instalacje fotowoltaiczne na dachach budynków użyteczności publicznej oraz obiekty wykorzystujące odnawialne źródła energii o minimalnym oddziaływaniu wizualnym na krajobraz Puszczy Białowieskiej.

Przedsięwzięcia mogące znacząco oddziaływać na środowisko podlegają bezwzględnemu wykluczeniu z obszarów objętych ochroną w ramach sieci Natura 2000, stref ochronnych Białowieskiego Parku Narodowego oraz pozostałych form ochrony przyrody. Lokalizacja takich inwestycji jest dopuszczalna wyłącznie w obszarach już przekształconych antropogenicznie, po uzyskaniu wymaganych opinii i uzgodnień środowiskowych, z priorytetem dla technologii minimalizujących negatywne oddziaływanie na unikatowe walory przyrodnicze regionu.

Gmina nie zidentyfikowała obszarów wymagających rekultywacji, rehabilitacji czy remediacji w rozumieniu przepisów o ochronie środowiska. Działania naprawcze koncentrują się na rozwiązywaniu problemów infrastrukturalnych w postaci systematycznego usuwania wyrobów zawierających azbest zgodnie z programem gminnym oraz eliminacji zbiorników bezodpływowych poprzez rozbudowę sieci kanalizacyjnej lub wspieranie budowy przydomowych oczyszczalni ścieków. W przypadku identyfikacji w przyszłości obszarów wymagających działań naprawczych, będą one podlegały rekultywacji zgodnie z wymogami prawa ochrony środowiska przy pełnym poszanowaniu uwarunkowań wynikających z ochrony Puszczy Białowieskiej.

## 6.2 MODEL PRZESTRZENNY

Model struktury funkcjonalno-przestrzennej gminy Białowieża obrazuje strategiczne kierunki rozwoju zorientowane terytorialnie, stanowiąc efekt zintegrowanego procesu planistycznego uwzględniającego wyjątkowe uwarunkowania przyrodnicze i kulturowe regionu. W swym założeniu ma stanowić porządkujący składnik strategii, określający najważniejsze ustalenia rozwojowe w kontekście harmonijnego współistnienia funkcji ochronnych z potrzebami lokalnej społeczności.

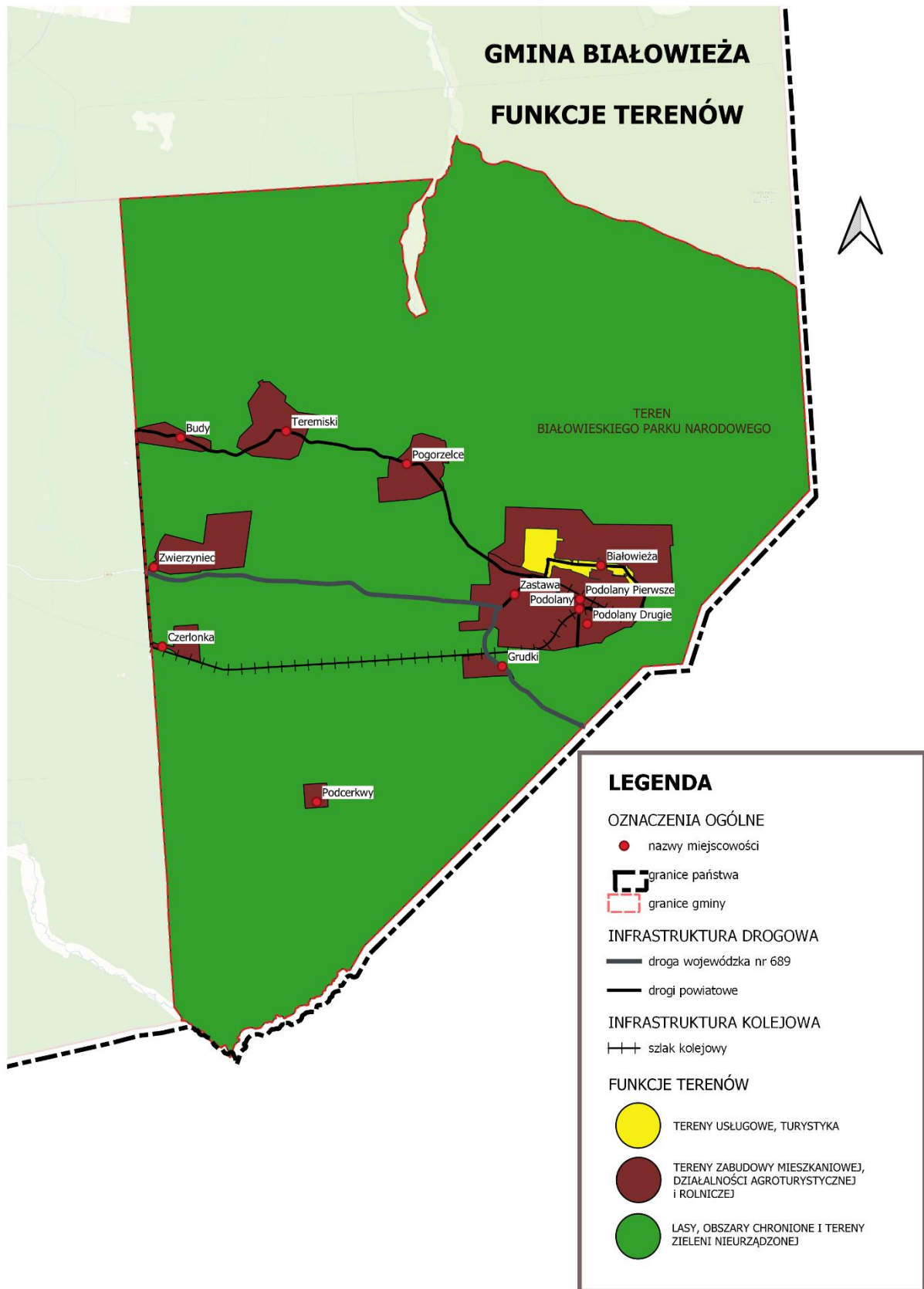
Bazą modelu jest przestrzeń gminy charakteryzująca się unikalnymi walorami przyrodniczymi Puszczy Białowieskiej - dobrem i zasobem o strategicznym znaczeniu nie tylko lokalnym, ale i światowym. Przestrzeń ta posiada określoną wartość wynikającą ze statusu UNESCO, jednocześnie podlegając wpływom trendów globalnych (zmiany klimatyczne, presja turystyczna) oraz lokalnych (potrzeby rozwojowe mieszkańców, presja inwestycyjna).

Model przedstawia długookresową strategiczną wizję rozwoju gminy wynikającą z wewnętrznych potencjałów i ograniczeń oraz zewnętrznych uwarunkowań, z uwzględnieniem specyfiki obszaru objętego najwyższymi formami ochrony przyrody. Model wskazuje obszary istotne dla osiągnięcia celów zrównoważonego rozwoju, tereny wymagające szczególnej ochrony oraz rodzaje powiązań funkcjonalnych między poszczególnymi obszarami.

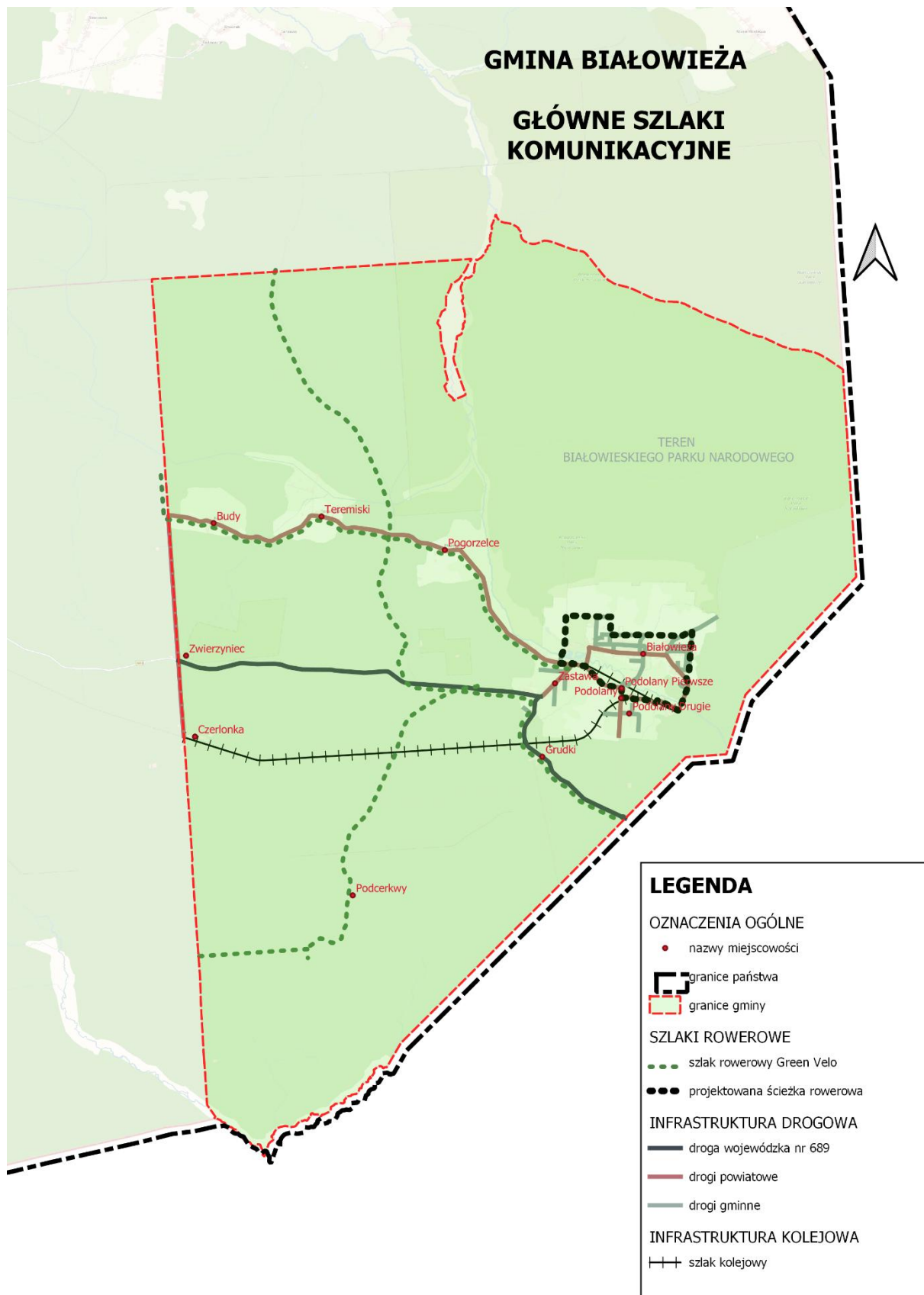
Główne zadania modelu to:

- obrazowanie kierunków rozwoju przestrzennego zgodnych z wymogami ochrony Puszczy Białowieskiej,
- opisywanie spodziewanych efektów przekształceń przestrzeni przy zachowaniu walorów przyrodniczych i kulturowych,
- określanie i hierarchizowanie obszarów o różnych funkcjach - od ścisłej ochrony po rozwój turystyczny,
- formułowanie rekomendacji dotyczących gospodarowania przestrzenią w obszarze UNESCO,
- ustalanie ram współpracy z interesariuszami - od lokalnej społeczności po instytucje ochrony przyrody,
- definiowanie interesu publicznego w kontekście obszaru o światowym znaczeniu,
- pełnienie funkcji prewencyjnej przed konfliktami między ochroną przyrody a potrzebami rozwojowymi.

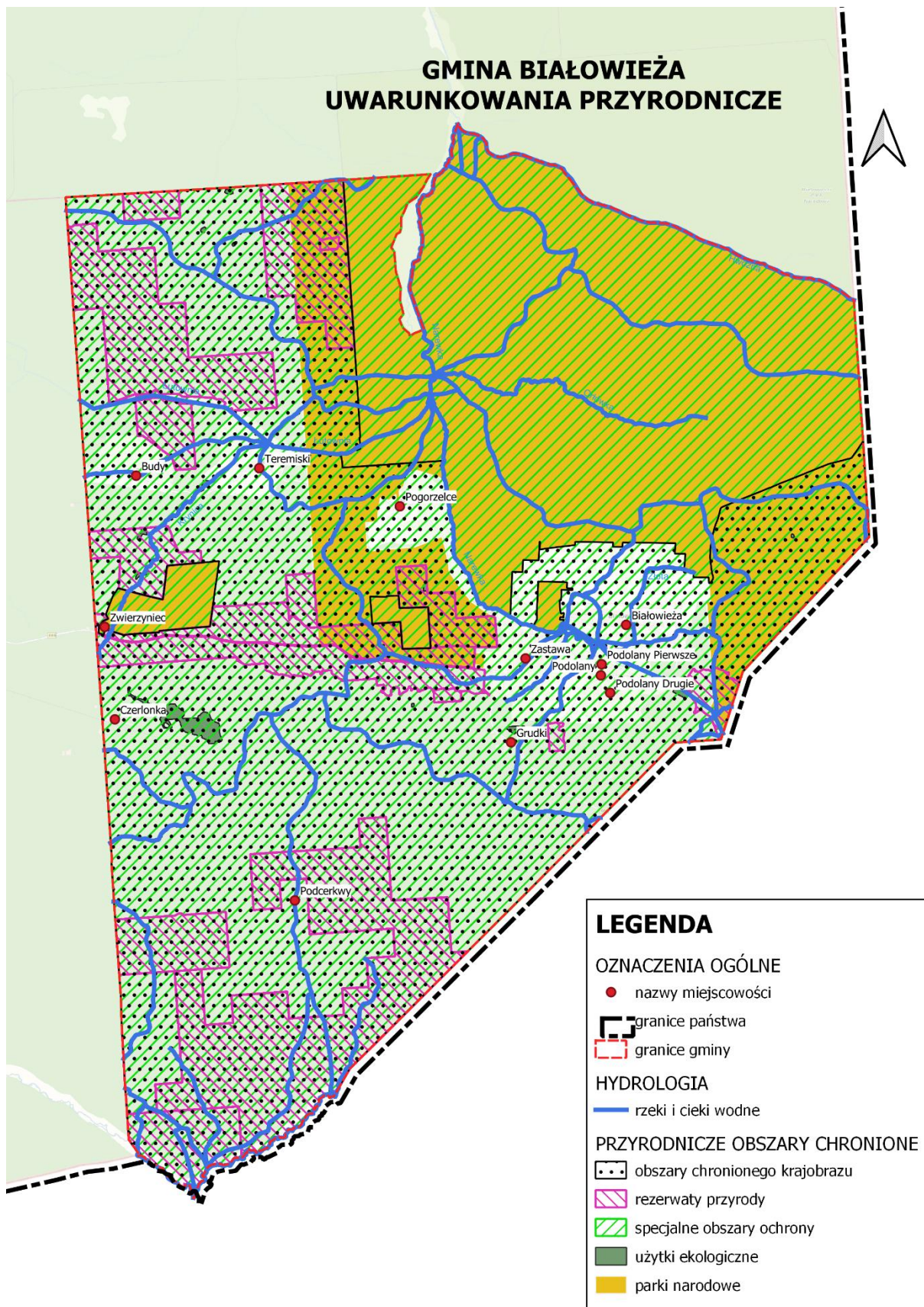
Mapa 1 Obszar funkcjonalny w gminie



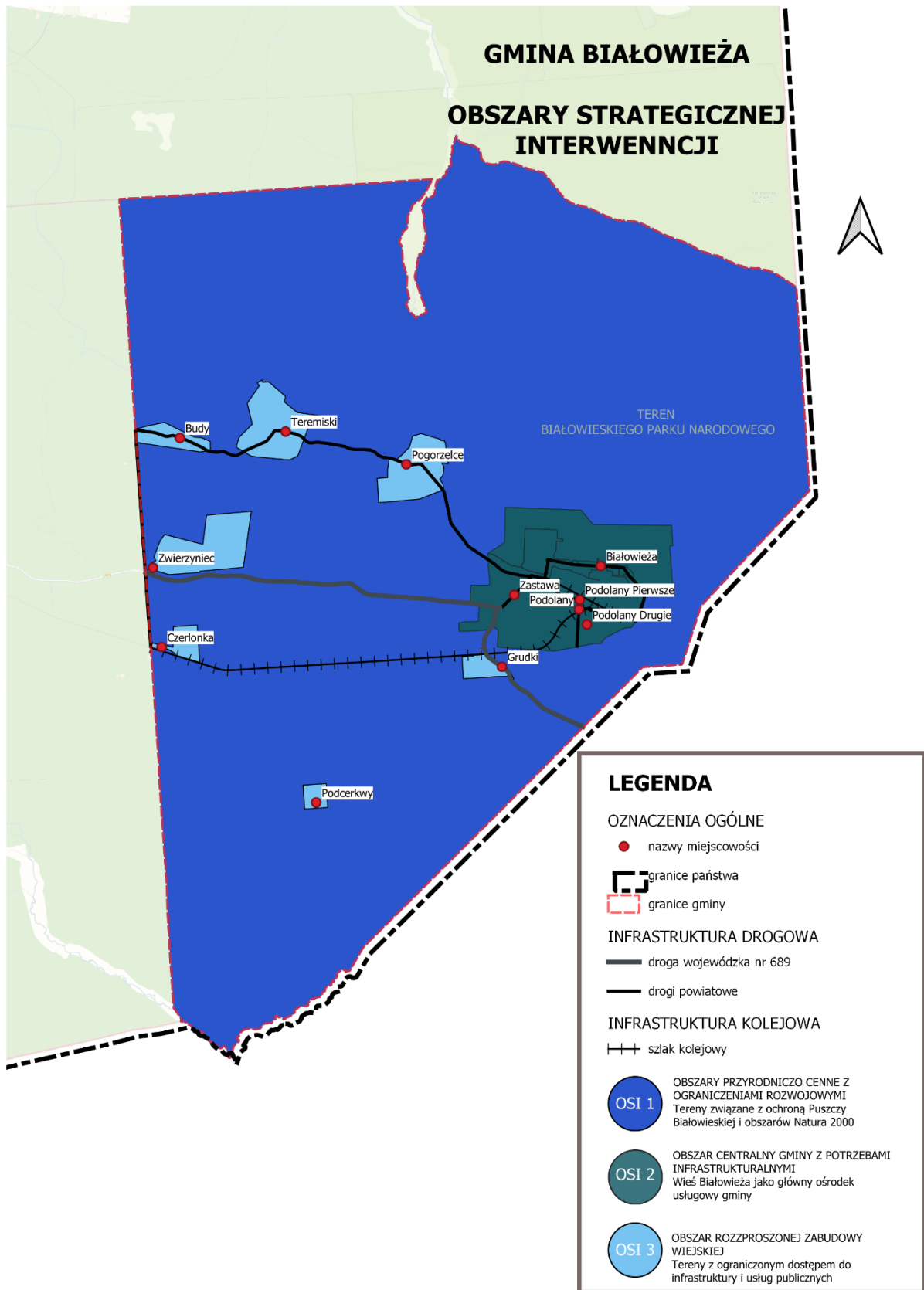
Mapa 2 Główne szlaki komunikacyjne w gminie



Mapa 3 Uwarunkowania przyrodnicze w gminie



Mapa 4 Obszary strategicznej interwencji w gminie





## 7 OBSZARY STRATEGICZNEJ INTERWENCJI

### 7.1 OBSZARY STRATEGICZNEJ INTERWENCJI OKREŚLONE W KRAJOWEJ, WOJEWÓDZKIEJ I POWIATOWEJ STRATEGII ROZWOJU

#### **Krajowa Strategia Rozwoju Regionalnego 2030**

---

Strategia rozwoju gminy Białowieża będzie zgodna z dwoma kluczowymi obszarami strategicznej interwencji Krajowej Strategii Rozwoju Regionalnego KSRR 2030:

Wschodnia Polska - gmina Białowieża, położona w województwie podlaskim, jest integralną częścią tego obszaru strategicznego wsparcia. Strategia wykorzysta możliwości płynące ze szczególnego statusu Polski wschodniej, koncentrując się na rozwijaniu unikalnych zasobów przyrodniczych i kulturowych regionu.

Obszary zagrożone trwałą marginalizacją - gmina o charakterze wiejskim, z ograniczoną dostępnością komunikacyjną i niewielkim potencjałem gospodarczym, wymaga ukierunkowanych działań zapobiegających marginalizacji. Strategia będzie wykorzystywać dedykowane instrumenty wsparcia przewidziane w KSRR dla takich obszarów.

Zgodność z KSRR 2030 zapewni:

- Rozwój turystyki ekologicznej wykorzystującej bliskość Puszczy Białowieskiej
- Wsparcie lokalnej przedsiębiorczości i innowacyjności
- Wzmocnienie kompetencji administracji publicznej
- Współpracę międzygminną w ramach powiatu hajnowskiego
- Wykorzystanie kapitału ludzkiego i społecznego
- Ochronę dziedzictwa przyrodniczego i kulturowego jako przewagi konkurencyjnej

#### **Strategia rozwoju Województwa Podlaskiego 2030**

---

Strategia rozwoju gminy Białowieża będzie w pełni zgodna ze Strategią Rozwoju Województwa Podlaskiego 2030, szczególnie w kontekście wyznaczonego obszaru strategicznej interwencji.

Zgodność z OSI "Obszary wiejskie, w tym przyrodniczo cenne"

Gmina Białowieża jako gmina wiejska o wyjątkowych walorach przyrodniczych, położona w bezpośrednim sąsiedztwie Puszczy Białowieckiej - jedynego w Polsce obiektu wpisanego na Listę Światowego Dziedzictwa UNESCO - jest idealnym przykładem obszaru wymagającego zróżnicowanych instrumentów rozwoju dostosowanych do specyficznych funkcji pełnionych przez tereny przyrodniczo cenne.

Strategia uwzględnia zidentyfikowane w SRWP wyzwania charakterystyczne dla obszarów objętych szczególną ochroną prawną ze względu na obszary Natura 2000, które stanowią istotną barierę rozwoju poprzez ograniczenia organizacyjne, społeczne, prawne i zwiększone koszty inwestycji.

### **Ponadlokalna strategia rozwoju Gmin Powiatu Hajnowskiego i Powiatu Hajnowskiego na lata 2022-2030**

---

Strategia rozwoju gminy Białowieża na lata 2026-2035 w pełni wpisuje się w obszar strategicznej interwencji "Obszar interwencji mających na celu wzmocnienie procesów rozwojowych w oparciu o walory przyrodnicze" określony w Ponadlokalnej strategii rozwoju Gmin Powiatu Hajnowskiego i Powiatu Hajnowskiego na lata 2022-2030.

Zgodność Strategii gminy wynika z uznania wyjątkowych walorów przyrodniczych Puszczy Białowieckiej jako fundamentalnego kapitału rozwojowego. Gmina Białowieża, jako bezpośredni sąsiad jedynego w Polsce obiektu wpisanego na Listę Światowego Dziedzictwa UNESCO, pełni kluczową rolę w realizacji tego obszaru interwencji w skali całego powiatu.

Strategia wdraża koncepcję rozwoju opartego na walorach przyrodniczych poprzez kompleksowe podejście do zrównoważonej turystyki jako głównego motoru gospodarczego. Planowane działania w zakresie rozwoju infrastruktury turystycznej, tworzenia produktów turystycznych wykorzystujących lokalne dziedzictwo przyrodnicze oraz rozwoju turystyki kwalifikowanej bezpośrednio realizują założenia ponadlokalne dotyczące wykorzystania potencjału Puszczy Białowieckiej przy zachowaniu zasad ochrony środowiska.

W kontekście zrównoważonego rozwoju przestrzennego, strategia realizuje priorytety ponadlokalne poprzez planowanie działań infrastrukturalnych przy ścisłym poszanowaniu ograniczeń wynikających z ochrony przyrody. Planowane opracowanie planu ogólnego uwzględniającego uwarunkowania przyrodnicze oraz realizacja Gminnego Programu Rewitalizacji stanowią konkretne narzędzia racjonalnego gospodarowania przestrzenią.

Strategia wdraża założenia dotyczące adaptacji do zmian klimatu poprzez planowane działania w zakresie rozwoju odnawialnych źródeł energii, poprawy efektywności energetycznej oraz implementacji rozwiązań bazujących na przyrodzie. Planowana współpraca międzysektorowa i międzynarodowa w zakresie ochrony przyrody oraz działania edukacyjne dotyczące walorów przyrodniczych Puszczy realizują założenia ponadlokalne

dotyczące budowania świadomości ekologicznej i kreowania modelu rozwoju, w którym ochrona środowiska stanowi przewagę konkurencyjną.

## 7.2 OBSZARY STRATEGICZNEJ INTERWENCJI KLUCZOWE DLA GMINY



Na podstawie analizy celów strategicznych gminy oraz zgodności z obszarami strategicznej interwencji na poziomie krajowym i wojewódzkim, wyznaczono następujące obszary strategicznej interwencji kluczowe dla gminy Białowieża:

### **OSI 1: Obszary przyrodniczo cenne z ograniczeniami rozwojowymi**

Pierwszy obszar strategicznej interwencji obejmuje tereny gminy Białowieża charakteryzujące się wyjątkowymi walorami przyrodniczymi, które jednocześnie stanowią istotne ograniczenie dla konwencjonalnego rozwoju gospodarczego. Obszar ten bezpośrednio sąsiaduje z Puszcą Białowieską - jedynym w Polsce obiektem przyrodniczym wpisanym na Listę Światowego Dziedzictwa UNESCO, co nadaje mu szczególny status ochronny na skalę międzynarodową.

Specyfika tego obszaru wynika z kompleksowego systemu ochrony prawnej obejmującego obszary Natura 2000, strefy ochronne Białowieskiego Parku Narodowego oraz inne formy

ochrony przyrody. Te uwarunkowania prawno-przyrodnicze generują szereg ograniczeń w zakresie możliwości inwestycyjnych, rozwoju infrastruktury oraz prowadzenia działalności gospodarczej. Ograniczenia te dotyczą między innymi: restrykcji w zakresie zabudowy i przekształceń terenu, wymogów uzyskiwania szczególnych pozwoleń i uzgodnień środowiskowych, ograniczeń w zakresie prowadzenia działalności turystycznej oraz zwiększonych kosztów realizacji inwestycji wynikających z konieczności zastosowania rozwiązań minimalizujących wpływ na środowisko.

Jednocześnie obszary te posiadają ogromny potencjał rozwojowy w zakresie zrównoważonej turystyki, edukacji ekologicznej oraz produkcji żywności wysokiej jakości. Kluczowe kierunki interwencji obejmują: rozwój ekoturystyki i turystyki kwalifikowanej (ornitologicznej, fotograficznej, edukacyjnej), wspieranie rolnictwa ekologicznego i zrównoważonego, tworzenie produktów turystycznych opartych na unikalnym dziedzictwie przyrodniczym, rozwój infrastruktury turystycznej minimalizującej oddziaływanie na środowisko, promowanie lokalnych produktów i usług zgodnych z zasadami zrównoważonego rozwoju oraz budowanie sieci współpracy między lokalną społecznością a instytucjami naukowymi i ochrony przyrody.

Strategia rozwoju tego obszaru zakłada harmonijne łączenie ochrony cennych wartości przyrodniczych z kreowaniem możliwości rozwoju gospodarczego opartego na tych walorach, co stanowi fundament modelu zrównoważonego rozwoju charakterystycznego dla obszarów o szczególnych wartościach przyrodniczych.

## **OSI 2: Obszar centralny gminy z potrzebami infrastrukturalnymi**

---

Drugi obszar strategicznej interwencji koncentruje się na wsi Białowieża jako głównym ośrodku administracyjno-usługowym gminy, który pełni kluczową rolę w obsłudze potrzeb mieszkańców całego obszaru gminnego oraz rosnącej liczby turystów odwiedzających region. Obszar ten charakteryzuje się największą koncentracją funkcji publicznych, usługowych i turystycznych w gminie, jednocześnie borykając się z deficytami infrastrukturalnymi ograniczającymi jego potencjał rozwojowy.

Wieś Białowieża skupia najważniejsze instytucje publiczne gminy, w tym urząd gminy, szkołę podstawową, przedszkole, ośrodek zdrowia, Białowieski Ośrodek Kultury, jednostkę Ochotniczej Straży Pożarnej oraz kluczowe obiekty sportowo-rekreacyjne. Ta koncentracja funkcji publicznych generuje szczególne potrzeby w zakresie modernizacji i rozwoju infrastruktury społecznej, technicznej oraz komunikacyjnej, niezbędnej dla zapewnienia wysokiej jakości usług publicznych.

Główne wyzwania infrastrukturalne tego obszaru obejmują: modernizację infrastruktury edukacyjnej wymagającej pilnych remontów (wymiana dachu budynku szkoły, naprawa przeciekającego dachu sali gimnastycznej, wymiana źródła ciepła), rozwój infrastruktury

zdrowotnej poprzez utworzenie Gminnego Centrum Rehabilitacji oraz wsparcie dostępności do podstawowej opieki medycznej, modernizację infrastruktury kulturalno-społecznej w tym doposażenie Białowieskiego Ośrodka Kultury, rozwój infrastruktury sportowo-rekreacyjnej dostosowanej do potrzeb różnych grup wiekowych oraz kompleksową modernizację infrastruktury technicznej obejmującej system wodno-kanalizacyjny, sieć energetyczną i telekomunikacyjną.

Kluczowym elementem rozwoju tego obszaru jest także poprawa funkcjonalności przestrzeni publicznych, w tym modernizacja nawierzchni parkingu przy ul. Kolejowej, uporządkowanie centrum wsi oraz likwidacja barier architektonicznych w budynkach użyteczności publicznej. Strategiczne znaczenie ma również rozwój infrastruktury turystycznej umożliwiającej lepszą obsługę rosnącego ruchu turystycznego, w tym budowa systemu małej infrastruktury turystycznej oraz rozwój infrastruktury dla elektromobilności.

Realizacja celów rozwojowych w tym obszarze wymaga skoordynowanych działań w zakresie pozyskiwania środków finansowych z różnych źródeł, w tym funduszy europejskich, krajowych i regionalnych programów wsparcia oraz budżetu gminy, a także efektywnej współpracy z instytucjami szczebla powiatowego i wojewódzkiego.

### **OSI 3: Obszary rozproszonej zabudowy wiejskiej**

---

Trzeci obszar strategicznej interwencji obejmuje tereny gminy charakteryzujące się rozproszoną zabudową wiejską, położone poza głównym ośrodkiem usługowym w Białowieży. Obszary te zamieszkuje znacząca część społeczności lokalnej, która ze względu na geograficzne rozproszenie i ograniczoną dostępność infrastruktury technicznej oraz usług publicznych, jest szczególnie narażona na procesy marginalizacji społeczno-gospodarczej.

Specyfika tego obszaru wynika z historycznie ukształtowanej struktury osadniczej charakteryzującej się obecnością licznych małych miejscowości i przysiółków połączonych siecią dróg lokalnych o zróżnicowanym standardzie technicznym. Rozproszona zabudowa generuje szczególne wyzwania w zakresie zapewnienia efektywnego dostępu do podstawowych usług publicznych, infrastruktury technicznej oraz możliwości uczestnictwa w życiu społeczno-gospodarczym gminy.

Główne problemy tego obszaru obejmują: ograniczony dostęp do sieci wodociągowej i kanalizacyjnej wymagający rozwoju alternatywnych rozwiązań w postaci przydomowych oczyszczalni ścieków, deficyty w zakresie infrastruktury telekomunikacyjnej ograniczające dostęp do nowoczesnych technologii informacyjno-komunikacyjnych, niewystarczający dostęp do usług publicznych, w szczególności w zakresie opieki zdrowotnej, edukacji i kultury, ograniczoną dostępność transportu publicznego utrudniającą mobilność mieszkańców oraz zagrożenie wykluczeniem cyfrowym dotyczące szczególnie osoby starsze.

Kluczowe kierunki interwencji w tym obszarze koncentrują się na: wsparciu budowy przydomowych oczyszczalni ścieków jako alternatywy dla centralnego systemu kanalizacyjnego, rozbudowie sieci światłowodowej zapewniającej dostęp do szybkiego internetu, rozwoju mobilnych form świadczenia usług publicznych w tym utworzeniu mobilnej biblioteki obsługującej mniejsze miejscowości, wdrożeniu systemu teleopieki dla samotnych osób starszych, rozwoju usług opiekuńczych i wsparcia dla seniorów w miejscu zamieszkania oraz realizacji działań przeciwdziałających wykluczeniu cyfrowemu.

Strategia rozwoju tego obszaru zakłada również wspieranie lokalnych inicjatyw społecznych, rozwój wolontariatu międzypokoleniowego oraz tworzenie warunków do aktywizacji zawodowej mieszkańców poprzez współpracę z Urzędem Pracy w Hajnówce. Istotnym elementem jest także poprawa dostępności komunikacyjnej poprzez współpracę z przewoźnikami w celu utrzymania połączeń oraz opracowanie koncepcji lokalnego transportu zrównoważonego dostosowanego do specyfiki obszarów wiejskich.

## 8 SYSTEM REALIZACJI STRATEGII

### 8.1 WDRAŻANIE STRATEGII

Strategia rozwoju jest dokumentem, który wyznacza długofalową politykę gminy, od poziomu wizji i misji, przez cele strategiczne i operacyjne, po konkretne kierunki działań. Jej wdrażanie odbywać się będzie w sposób etapowy, zintegrowany z praktyką zarządzania gminą, z wykorzystaniem dostępnych zasobów organizacyjnych, finansowych i społecznych. Kluczową rolę w tym procesie odgrywać będą władze samorządowe oraz jednostki organizacyjne gminy, odpowiedzialne za realizację przypisanych im zadań.

Ze względu na charakter gminy – niewielkiej, przygranicznej jednostki o unikalnych walorach przyrodniczych i ograniczonym potencjale inwestycyjnym – kluczowe znaczenie dla skutecznej realizacji polityki rozwoju ma racjonalne planowanie, efektywna koordynacja działań oraz współpraca z partnerami instytucjonalnymi na poziomie lokalnym i ponadlokalnym.

Zdefiniowane w Strategii kierunki działań i przypisane im przedsięwzięcia będą wdrażane poprzez konsekwentne i świadome kształtowanie polityki rozwoju gminy Białowieża przez jej władze samorządowe. Proces ten obejmować będzie w szczególności:

- podejmowanie działań inwestycyjnych, w tym w zakresie infrastruktury technicznej, społecznej i turystycznej,
- inicjowanie i wspieranie działań aktywizujących podmioty lokalne – zarówno jednostki organizacyjne gminy, jak i mieszkańców, przedsiębiorców, organizacje pozarządowe oraz lokalne stowarzyszenia,
- prowadzenie działań informacyjnych i promocyjnych na rzecz wzmocnienia tożsamości lokalnej oraz zwiększenia rozpoznawalności gminy,
- kontynuację i rozwijanie działań planistycznych i strategicznych, w tym aktualizację dokumentów wykonawczych, programów sektorowych oraz instrumentów planowania przestrzennego.

Realizacja działań następować będzie w różnych horyzontach czasowych – od zadań jednorazowych i krótkoterminowych po działania rozłożone na lata, o charakterze ciągłym lub cyklicznym. Wdrożenie Strategii następować będzie z wykorzystaniem zróżnicowanych narzędzi:

- instrumentów wdrożeniowych, takich jak: projekty inwestycyjne, programy sektorowe, strategie branżowe i lokalne inicjatywy społeczne;
- instrumentów organizacyjno-zarządczych, w tym: zarządzenia, regulaminy wewnętrzne, statuty jednostek oraz zasady współpracy z partnerami zewnętrznymi;

- instrumentów finansowych, obejmujących: budżet gminy, Wieloletnią Prognozę Finansową, budżety jednostek organizacyjnych, a także środki pozyskane z funduszy zewnętrznych – w tym unijnych, krajowych i regionalnych;
- instrumentów prawnych, w postaci: uchwał Rady Gminy, aktów prawa miejscowego i decyzji administracyjnych;
- instrumentów planistycznych, obejmujących: studium uwarunkowań i kierunków zagospodarowania przestrzennego, plan ogólny oraz miejscowe plany zagospodarowania przestrzennego;
- instrumentów społecznych, takich jak: działania edukacyjne, wydarzenia lokalne, kampanie informacyjne, konsultacje społeczne, publikacje i komunikacja z mieszkańcami za pośrednictwem strony internetowej oraz kanałów informacyjnych;
- instrumentów kadrowych, opartych na zaangażowaniu pracowników Urzędu Gminy i jednostek organizacyjnych, wyznaczeniu koordynatorów projektów, a także organizacji szkoleń i wymiany doświadczeń;
- instrumentów kontrolnych, takich jak: raportowanie postępów, monitoring realizacji celów oraz ocena skuteczności działań w ramach systemu ewaluacji Strategii.

Strategia Rozwoju Gminy Białowieża obejmuje zarówno działania realizowane w ramach kompetencji własnych gminy – przez Urząd Gminy i jednostki podległe – jak i inicjatywy skierowane do szerszego grona podmiotów lokalnych. Dokument ten pełni funkcję generalnego planu działania władz samorządowych, ukierunkowanego na partnerską współpracę z innymi jednostkami samorządu terytorialnego, administracją publiczną, organizacjami społecznymi oraz sektorem gospodarczym.

W proces wdrażania Strategii zaangażowane będą trzy zasadnicze grupy:

- sektor publiczny – w tym Wójt i Rada Gminy, Urząd Gminy, jednostki organizacyjne, a także inne jednostki samorządu terytorialnego, w szczególności powiat hajnowski oraz gminy należące do Związku Gmin Regionu Puszczy Białowieskiej;
- sektor gospodarczy – lokalni przedsiębiorcy, przedstawiciele branży turystycznej, organizacje otoczenia biznesu;
- sektor społeczny – mieszkańcy gminy, organizacje pozarządowe, grupy nieformalne, sołectwa i liderzy lokalni.



## Odpowiedzialność za realizację Strategii Rozwoju Gminy Białowieża 2026-2035



Odpowiedzialność za realizację Strategii Rozwoju Gminy Białowieża na lata 2026–2035 spoczywa na trzech kluczowych ogniwach samorządu gminnego: Wójtce Gminy, Radzie Gminy oraz Urzędzie Gminy. Wójt, jako organ wykonawczy, odpowiada za koordynowanie procesu wdrażania Strategii, nadzoruje realizację przyjętych celów strategicznych oraz inicjuje działania w zakresie mobilizacji i integracji zasobów organizacyjnych, kadrowych i finansowych. Rada Gminy, jako organ uchwałodawczy, przyjmuje Strategię oraz jej ewentualne aktualizacje, a także podejmuje uchwały wspierające realizację jej założeń, zwłaszcza w obszarach związanych z planowaniem przestrzennym, polityką inwestycyjną oraz dokumentami operacyjnymi. Urząd Gminy pełni funkcję instytucji wdrażającej – realizuje działania przewidziane w Strategii, prowadzi bieżącą koordynację zadań, współpracuje z partnerami lokalnymi i ponadlokalnymi, zapewnia właściwy przepływ informacji pomiędzy interesariuszami, a także odpowiada za monitoring, sprawozdawczość i przygotowywanie cyklicznych raportów dotyczących postępów w realizacji dokumentu strategicznego.

Biorąc pod uwagę, że skuteczność wdrażania założeń Strategii Rozwoju Gminy Białowieża zależy od poziomu aktywności oraz stopnia integracji różnych środowisk lokalnych i ponadlokalnych, zakłada się realizację działań rozwojowych w oparciu o następujące zasady współpracy:

### zasady współpracy:

#### partycypacja i partnerstwo

rozumiane jako współdziałanie wszystkich interesariuszy życia publicznego: samorządu, mieszkańców, organizacji

	pozarządowych, sektora gospodarczego oraz instytucji działających w skali ponadlokalnej (np. powiat hajnowski, województwo podlaskie, Związek Gmin Regionu Puszczy Białowieskiej), przy równorzędnym traktowaniu stron, wzajemnym szacunku i dążeniu do wspólnego dobra;
<b>otwartość na kreatywność i innowacyjność</b>	wspieranie oddolnych inicjatyw mieszkańców, sołectw i organizacji społecznych, przy zachęcaniu do proponowania nowych rozwiązań, dostosowanych do lokalnych warunków i potencjałów;
<b>transparentność</b>	prowadzenie przejrzystej polityki informacyjnej w zakresie celów, postępów i efektów wdrażania Strategii, otwartość na konsultacje społeczne, dialog i komunikację z mieszkańcami oraz partnerami instytucjonalnymi;
<b>determinacja</b>	konsekwentne i odpowiedzialne działanie na rzecz realizacji przyjętych kierunków rozwoju, pomimo występujących ograniczeń, z pełnym poszanowaniem ram finansowych i organizacyjnych gminy
<b>elastyczność</b>	gotowość do dostosowywania działań do zmieniających się uwarunkowań społecznych, gospodarczych i środowiskowych, w tym do modyfikacji założeń Strategii w przypadku wystąpienia istotnych przesłanek zewnętrznych lub wewnętrznych.

System wdrażania Strategii Rozwoju Gminy Białowieża oparty jest na przejrzystym podziale ról, logicznej strukturze narzędzi i konsekwentnym wykorzystaniu dostępnych zasobów. Dokument wyznacza ramy, w których działania samorządu i partnerów zewnętrznych będą prowadzone w sposób skoordynowany, elastyczny i zgodny z wizją długofalowego rozwoju. Zapewnienie efektywnego wdrażania Strategii wymaga nie tylko formalnego zaangażowania struktur instytucjonalnych, ale także aktywnego udziału mieszkańców i środowisk lokalnych, wspólnego podejmowania decyzji i odpowiedzialności za przyszłość gminy. Strategia jest więc nie tylko narzędziem planowania, ale i fundamentem dla partnerskiego, zrównoważonego rozwoju Białowieży.

## 8.2 MONITORING I EWALUACJA STRATEGII

Monitoring i ewaluacja Strategii Rozwoju Gminy Białowieża stanowią wzajemnie powiązane procesy służące zapewnieniu efektywnego i spójnego wdrażania przyjętych celów oraz kierunków działań. Głównym zadaniem tych procesów będzie systematyczna kontrola

przebiegu realizacji założeń dokumentu oraz ocena skuteczności podejmowanych interwencji rozwojowych w ujęciu krótko- i długoterminowym.

Oba procesy wymagają odpowiedniego przygotowania organizacyjnego i systemowego. Wskazana jest współpraca oraz koordynacja działań pomiędzy poszczególnymi komórkami organizacyjnymi Urzędu Gminy i jednostkami organizacyjnymi gminy. Ich zaangażowanie będzie kluczowe zarówno na etapie gromadzenia danych, jak i w procesie analizy rezultatów wdrażania Strategii.

## Monitoring

---

Monitoring obejmować będzie systematyczne zbieranie i analizowanie danych dotyczących realizacji celów operacyjnych oraz działań ujętych w Strategii. Umożliwi to ocenę stopnia realizacji poszczególnych przedsięwzięć oraz zidentyfikowanie ewentualnych rozbieżności pomiędzy stanem założonym a stanem faktycznym. Proces ten pozwoli także na wdrażanie niezbędnych korekt w toku realizacji dokumentu.

Wskazane jest, aby monitoring był prowadzony w cyklu rocznym, począwszy od roku następującego po uchwaleniu Strategii. Dane uzyskane w toku monitoringu będą podlegały systematycznemu zestawieniu i prezentacji w corocznym Raporcie o stanie Gminy.

Monitoring wdrażania Strategii przyczyni się w szczególności do:

- określenia stopnia realizacji przyjętych działań,
- oceny osiągnięcia zakładanych celów strategicznych i operacyjnych,
- identyfikacji rozbieżności oraz ich przyczyn,
- zbudowania bazy wiedzy na temat sytuacji społecznej, gospodarczej i przestrzennej gminy,
- oceny skuteczności zastosowanych narzędzi realizacyjnych.

## Ewaluacja

---

Ewaluacja Strategii obejmować będzie okresową ocenę efektów jej wdrażania, w oparciu o dane pozyskane z monitoringu oraz inne dostępne źródła analityczne. Ocena ta będzie dokonywana w celu weryfikacji zasadności przyjętych celów i działań, a także dla zidentyfikowania czynników wpływających na efektywność polityki rozwoju lokalnego.

Wyniki ewaluacji pozwolą na dokonanie niezbędnych korekt oraz wyciągnięcie wniosków dotyczących planowania i realizacji kolejnych dokumentów strategicznych. Ewaluacja będzie uwzględniać zarówno wskaźniki ilościowe, odzwierciedlające wymierne rezultaty działań, jak

i wskaźniki jakościowe, odnoszące się do efektów miękkich trudnych do bezpośredniego zmierzenia, takich jak zmiany społeczne, postawy czy jakość życia mieszkańców.

Zakres procesu ewaluacyjnego obejmie m.in.:

- ocenę postępu realizacji działań i osiągnięcia celów Strategii,
- przygotowanie podsumowującego raportu ewaluacyjnego,
- analizę skutków realizowanych działań dla sytuacji społecznej i gospodarczej gminy,
- aktualizację listy przedsięwzięć i priorytetów na kolejne lata obowiązywania Strategii,
- ocenę zasadności aktualizacji celów i kierunków działań.

Ewaluacja końcowa Strategii powinna zostać przeprowadzona przed upływem okresu obowiązywania dokumentu, aby jej wyniki mogły stanowić podstawę do przygotowania nowego dokumentu strategicznego. Wskazane jest również, aby w ewaluację zostali włączeni przedstawiciele różnych grup interesariuszy, w tym jednostek organizacyjnych gminy, mieszkańców, partnerów społecznych i gospodarczych.

### 8.3 WYTYCZNE DLA SPORZĄDZANIA DOKUMENTÓW WYKONAWCZYCH

Skuteczne wdrażanie Strategii Rozwoju Gminy Białowieża na lata 2026–2035 wymaga zapewnienia spójności między jej zapisami a dokumentami planistycznymi, programowymi i wykonawczymi przygotowywanymi na poziomie lokalnym. Wytyczne dla sporządzania dokumentów wykonawczych mają na celu ujednoczenie podejścia do planowania operacyjnego oraz zapewnienie realizacji celów i kierunków działań wskazanych w Strategii.

Dokumenty wykonawcze – takie jak lokalne programy operacyjne, wieloletnie plany inwestycyjne, programy rewitalizacji, plany rozwoju poszczególnych sektorów (np. turystyki, ochrony środowiska, edukacji, transportu), miejscowe plany zagospodarowania przestrzennego oraz inne akty planowania i zarządzania – powinny być spójne ze Strategią Rozwoju Gminy Białowieża na lata 2026–2035.

Do dokumentów wykonawczych dla Strategii Rozwoju Gminy należą m.in.:

- Wieloletnia Prognoza Finansowa – kluczowy dokument finansowy, określający możliwości budżetowe gminy w średnim i długim okresie;

- Budżet Gminy – coroczny plan dochodów i wydatków, w którym uwzględnia się zadania wynikające ze Strategii;
- Wieloletni Plan Inwestycyjny – zestawienie planowanych przedsięwzięć inwestycyjnych wraz z harmonogramem realizacji i finansowaniem;
- Lokalne programy operacyjne i sektorowe, np.:
  - Gminny Program Rewitalizacji,
  - Program Ochrony Środowiska.
- Dokumenty planowania przestrzennego, w szczególności:
  - Studium uwarunkowań i kierunków zagospodarowania przestrzennego,
  - Plan ogólny gminy,
  - Miejscowe plany zagospodarowania przestrzennego.
- Uchwały Rady Gminy o charakterze kierunkowym, np. uchwały dotyczące polityki mieszkaniowej, demograficznej;
- Programy współpracy z organizacjami pozarządowymi i lokalnymi partnerami społecznymi;
- Lokalne dokumenty wdrożeniowe opracowywane na potrzeby konkursów o środki zewnętrzne (np. fiszki projektowe, matryce logiczne, plany rzeczowo-finansowe);
- Raport o stanie Gminy – dokument coroczny, stanowiący źródło oceny postępów we wdrażaniu Strategii;
- Zarządzenia Wójta regulujące organizację wdrażania Strategii w strukturach Urzędu Gminy.

Dokumenty wykonawcze stanowią podstawowe narzędzie przełożenia zapisów Strategii Rozwoju Gminy Białowieża na konkretne działania i projekty wdrożeniowe. Ich prawidłowe przygotowanie, spójność ze strategicznymi celami i kierunkami działań, a także zgodność z obowiązującymi dokumentami finansowymi, planistycznymi i prawnymi są warunkiem skutecznej realizacji założeń polityki rozwoju gminy. Właściwie skonstruowane dokumenty wykonawcze umożliwiają sprawne zarządzanie rozwojem lokalnym, skuteczne aplikowanie o środki zewnętrzne oraz zapewniają ciągłość i stabilność wdrażania działań strategicznych w długim horyzoncie czasowym.

## 9 RAMY FINANSOWE I ŹRÓDŁA FINANSOWANIA

Ramy finansowe Strategii Rozwoju Gminy Białowieża na lata 2026–2035 mają charakter orientacyjny i prognostyczny. Ich ostateczny kształt będzie uzależniony od wielu czynników, w tym od zakresu i harmonogramu planowanych działań strategicznych, możliwości finansowych gminy, jak również czynników zewnętrznych i wewnętrznych wpływających na funkcjonowanie jednostek samorządu terytorialnego.

Wśród czynników zewnętrznych istotny wpływ mają przede wszystkim: następstwa pandemii COVID-19, trwający konflikt zbrojny w Ukrainie oraz funkcjonowanie strefy buforowej przy granicy z Białorusią. Wskazane okoliczności przyczyniają się do pogorszenia nastrojów inwestycyjnych, wzrostu kosztów realizacji zadań publicznych, a w przypadku gminy Białowieża mają szczególne znaczenie z punktu widzenia sektora turystycznego – kluczowego obszaru lokalnej gospodarki. Wahania liczby turystów, wynikające z obaw bezpieczeństwa oraz ograniczeń w ruchu przygranicznym, mogą przekładać się na dochody części lokalnych przedsiębiorstw, a tym samym na dochody podatkowe gminy.

Pomimo występowania licznych zewnętrznych i wewnętrznych uwarunkowań mogących potencjalnie wpływać na stabilność finansową jednostek samorządu terytorialnego, gmina Białowieża utrzymuje dobrą i zrównoważoną kondycję finansową, co potwierdzają zarówno dane zawarte w corocznych raportach o stanie gminy, jak również przyjęte prognozy w Wieloletniej prognozie finansowej na lata 2025–2038.

Zgodnie z obowiązującą Wieloletnią Prognozą Finansową Gminy Białowieża, zakłada się kontynuację odpowiedzialnej polityki finansowej, ukierunkowanej na zrównoważony rozwój, przy jednoczesnym utrzymaniu stabilności budżetowej oraz spełnianiu ustawowych wymogów dotyczących poziomu zadłużenia i obsługi długu. W ramach WPF zaplanowano systematyczne realizowanie zadań inwestycyjnych w zakresie m.in. modernizacji i rozbudowy infrastruktury wodociągowo-kanalizacyjnej, poprawy efektywności energetycznej budynków publicznych, wspierania rozwoju turystyki i rekreacji, rozwoju przestrzeni publicznych oraz poprawy dostępności komunikacyjnej. Prognozy przewidują utrzymanie dodatnich wyników operacyjnych w całym okresie planistycznym oraz stopniowe zmniejszanie zadłużenia gminy.

Realizacja celów i przedsięwzięć określonych w Strategii Rozwoju gminy Białowieża na lata 2026–2035 będzie możliwa przy zaangażowaniu środków finansowych pochodzących z różnych źródeł, zarówno krajowych, regionalnych, jak i unijnych. Zróżnicowanie instrumentów finansowych pozwala na optymalne dopasowanie źródła do specyfiki i charakteru planowanych projektów, a także zwiększa elastyczność i odporność na zmiany koniunktury gospodarczej.

Główne kategorie źródeł finansowania obejmują:

1. Środki własne budżetu gminy

W tym środki przeznaczone na zapewnienie wkładu własnego w projektach współfinansowanych ze źródeł zewnętrznych oraz wydatki bieżące i inwestycyjne przewidziane w Wieloletniej prognozie finansowej.

2. Środki pochodzące z budżetu państwa i funduszy celowych, w szczególności:

- Rządowy Fundusz Polski Ład: Program Inwestycji Strategicznych,
- Rządowy Fundusz Rozwoju Dróg,
- Fundusz Pracy,
- Fundusz Rozwoju Kultury Fizycznej,
- środki z rezerwy celowej budżetu państwa na inwestycje JST.

3. Środki unijne w ramach nowej perspektywy finansowej UE na lata 2021–2027 i potencjalnie kolejnej:

- Fundusze Europejskie dla Podlaskiego 2021–2027 (EFRR i EFS+),
- Fundusze Europejskie dla Polski Wschodniej (FEPW),
- Fundusze Europejskie dla Rozwoju Społecznego (FERS),
- Fundusze Europejskie na Infrastrukturę, Klimat, Środowisko (FEnIKS),
- Fundusze Europejskie na Rozwój Cyfrowy (FERC),
- Fundusz Sprawiedliwej Transformacji – w zakresie adaptacji do zmian klimatycznych i ochrony zasobów przyrodniczych.

4. Środki w ramach Wspólnej Polityki Rolnej (WPR)

W szczególności Program Rozwoju Obszarów Wiejskich (PROW), obejmujący m.in. wsparcie dla infrastruktury technicznej, środowiskowej i społecznej, działania rewitalizacyjne oraz rozwój lokalny realizowany jest przez Lokalne Grupy Działania. Gmina Białowieża, jako gmina wiejska, może pozyskiwać te środki samodzielnie lub za pośrednictwem LGD „Puszcza Białowieska”.

5. Krajowy Plan Odbudowy i Zwiększania Odporności (KPO)

Finansowany z unijnego instrumentu Next Generation EU, wspierający działania z zakresu zielonej transformacji, cyfryzacji, usług publicznych, zdrowia, edukacji i infrastruktury lokalnej.

6. Środki pochodzące z innych mechanizmów europejskich i międzynarodowych, takich jak:

- Norweski Mechanizm Finansowy oraz EOG,
- Programy INTERREG,
- LIFE, Erasmus+, Digital Europe.

6. Środki pochodzące od instytucji krajowych wspierających rozwój lokalny, m.in.:

- Narodowy Fundusz Ochrony Środowiska i Gospodarki Wodnej (NFOŚiGW),
- Wojewódzki Fundusz Ochrony Środowiska i Gospodarki Wodnej w Białymstoku (WFOŚiGW),
- Agencja Restrukturyzacji i Modernizacji Rolnictwa (ARiMR),
- Państwowy Fundusz Rehabilitacji Osób Niepełnosprawnych (PFRON),
- Bank Gospodarstwa Krajowego (instrumenty zwrotne),
- Programy Ministerstwa Kultury, Ministerstwa Sportu oraz Ministerstwa Rodziny i Polityki Społecznej.

7. Instrumenty partnerstwa publiczno-prywatnego (PPP) oraz inne formy współpracy z sektorem prywatnym

Dotyczące m.in. inwestycji w infrastrukturę rekreacyjną, turystyczną, energetyczną i transportową.

8. Pożyczki i kredyty bankowe

Zaciągane w ramach obowiązujących przepisów prawa, w zgodzie z regułami ostrożnościowymi i przy zapewnieniu stabilności finansów publicznych.

W procesie wdrażania Strategii zakłada się ciągłe monitorowanie dostępnych źródeł finansowania oraz dostosowywanie lokalnych dokumentów aplikacyjnych i projektowych do aktualnych wytycznych i naborów. Kluczową rolę w tym zakresie odgrywać będzie Urząd Gminy Białowieża, odpowiedzialny za koordynację działań planistycznych, pozyskiwanie funduszy zewnętrznych oraz współpracę z instytucjami wdrażającymi.

Głównymi źródłami finansowania celów rozwojowych będą dochody własne gminy, w tym podatki i opłaty lokalne, udział w podatku dochodowym od osób fizycznych oraz pozostałe środki publiczne wynikające z realizacji zadań zleconych. Wiele przedsięwzięć objętych strategią realizowanych będzie w ramach bieżącej działalności referatów Urzędu Gminy oraz gminnych jednostek organizacyjnych.



Podstawą planowania ram finansowych działań strategicznych będzie budżet gminy oraz Wieloletnia prognoza finansowa. Gmina planuje utrzymanie nadwyżki operacyjnej w całym okresie prognozy, co umożliwi bezpieczną realizację zaplanowanych przedsięwzięć inwestycyjnych oraz bieżące regulowanie zobowiązań.

Dochody majątkowe, środki z nadwyżek budżetowych oraz środki zewnętrzne – krajowe i zagraniczne – będą przeznaczane na realizację inwestycji infrastrukturalnych, środowiskowych, cyfrowych i społecznych. Wieloletnia prognoza finansowa uwzględnia zmienne makroekonomiczne, takie jak inflacja, tempo wzrostu PKB, sytuacja systemu podatkowego i dotacyjnego. W przypadku zaciągania zobowiązań o charakterze zwrotnym (kredyty, pożyczki), gmina będzie analizować wpływ planowanego zadłużenia na wskaźniki wynikające z ustawy o finansach publicznych.

Na podstawie obecnie obowiązującej WPF, potencjał inwestycyjny gminy w perspektywie do 2035 roku oceniany jest jako stabilny i wystarczający do realizacji zaplanowanych działań rozwojowych, przy zachowaniu dyscypliny finansowej i dalszym pozyskiwaniu środków zewnętrznych.

## Spis map

Mapa 1 Obszar funkcjonalny w gminie .....	37
Mapa 2 Główne szlaki komunikacyjne w gminie .....	38
Mapa 3 Uwarunkowania przyrodnicze w gminie.....	39
Mapa 4 Obszary strategicznej interwencji w gminie .....	40