

Pracownia Projektowa Architektury Krajobrazu i Rewaloryzacji Środowiska
80-766 Gdańsk ul. H. H. Jabłońskiego 22 lok. 8
tel./fax 58 354 60 06

Prognoza oddziaływania na środowisko
projektu zmiany miejscowego planu
zagospodarowania przestrzennego
obejmującego tereny w rejonie
ul. Głowackiego, drogi krajowej nr 91
i ul. 30 Stycznia w Tczewie

Opracował:

mgr Bogusław Grechuta – biegły Wojewody Pomorskiego
nr 042 w zakresie sporządzania ocen oddziaływania
na środowisko

Gdańsk luty 2016 roku

Spis treści	2
Streszczenie w języku niespecjalistycznym	4
1. Wprowadzenie	14
1.1. Przedmiot i cel prognozy	15
1.2. Metoda sporządzania prognozy	17
2. Uwarunkowania wynikające ze Studium uwarunkowań i kierunków zagospodarowania przestrzennego miasta Tczewa oraz powiązania projektu zmiany planu z innymi dokumentami	21
2.1. Studium uwarunkowań i kierunków zagospodarowania przestrzennego miasta Tczewa	21
2.2. Aktualizacja Programu ochrony środowiska dla miasta Tczewa na lata 2012-2015 z uwzględnieniem perspektywy na lata 2016-2019 wraz z podsumowaniem	25
2.3. Program ochrony powietrza dla strefy pomorskiej, w której został przekroczony poziom dopuszczalny pyłu zawieszzonego PM ₁₀ oraz poziom docelowy benzo(a)pirenu	26
3. Ustalenia analizowanego projektu planu	27
3.1. Ustalenia obowiązującego planu miejscowego	27
3.2. Cele sporządzenia analizowanego projektu planu	30
3.3. Wydzielone strefy (tereny) funkcjonalne	30
3.4. Zasady obsługi w zakresie infrastruktury technicznej i drogowej	32
4. Przewidywane znaczące oddziaływania (bezpośrednie, pośrednie, wtórne, skumulowane, krótkoterminowe, średnioterminowe i długoterminowe, stałe i chwilowe, pozytywne i negatywne) na środowisko, w tym na obszar Natura 2000	36
4.1. Skutki realizacji ustaleń projektu zmiany planu na zabytki, chronione dobra kultury i wartości materialne	36
4.2. Skutki realizacji ustaleń projektu zmiany planu na powierzchnię ziemi	36
4.3. Skutki realizacji ustaleń projektu zmiany planu na powstanie zagrożenia masowymi ruchami ziemi	37
4.4. Skutki realizacji ustaleń projektu zmiany planu na ochronę obszarów występowania kopalin	38
4.5. Skutki realizacji ustaleń projektu zmiany planu na wody powierzchniowe i podziemne	38
4.6. Skutki realizacji ustaleń projektu zmiany planu na powstanie zagrożenia powodzią	39
4.7. Skutki realizacji ustaleń projektu zmiany planu na gleby i rolnicza przestrzeń produkcyjną	40
4.8. Skutki realizacji ustaleń projektu zmiany planu na budowę geologiczną	41
4.9. Skutki realizacji ustaleń projektu zmiany planu na szatę roślinną i na zachowanie różnorodności biologicznej	42
4.10. Skutki realizacji ustaleń projektu zmiany planu na warunki klimatu lokalnego	43

4.11. Skutki realizacji ustaleń projektu zmiany planu na stan aerosanitarny	43
4.12. Skutki realizacji ustaleń projektu zmiany planu na warunki klimatu akustycznego	44
4.13. Skutki realizacji ustaleń projektu zmiany planu na poziom pól elektromagnetycznych	48
4.14. Skutki realizacji ustaleń projektu zmiany planu na zwierzęta	51
4.15. Skutki realizacji ustaleń projektu zmiany planu na obszary i obiekty podlegające ochronie na podstawie ustawy z dnia 16 kwietnia 2004 roku o ochronie przyrody	52
4.16. Skutki realizacji ustaleń projektu zmiany planu na krajobraz	53
4.17. Skutki realizacji ustaleń projektu zmiany planu na zdrowie ludzi	54
4.18. Informacje o możliwym transgranicznym oddziaływaniu skutków realizacji ustaleń projektu zmiany planu	56
4.19. Metody monitoringu skutków realizacji ustaleń analizowanego projektu planu	56
4.20. Oddziaływania skumulowane skutków realizacji ustaleń projektu zmiany planu	57
 Wnioski	 57

Załącznik graficzny do prognozy

Streszczenie w języku niespecjalistycznym

Niniejszą prognozę oddziaływania na środowisko sporządzono dla potrzeb projektu zmiany miejscowego planu zagospodarowania przestrzennego obejmującego tereny w rejonie ul. Głowackiego, drogi krajowej nr 91 i ul. 30 Stycznia w Tczewie.

Teren objęty projektem zmiany obowiązującego planu miejscowego położony jest w południowo-zachodniej części miasta, bezpośrednio na wschód od al. Solidarności (droga krajowa nr 91), na południe od ul. Głowackiego, w rejonie ulicy 30 Stycznia i bezpośrednio na zachód do linii kolejowej nr 131 Chorzów Batory - Tczew. Są to tereny tylko częściowo zabudowane i zagospodarowane obiektami usługowo-produkcyjnymi, znajdującymi się w południowej jego części. Na pozostałych fragmentach dominują zbiorowiska ruderalne, wydepczyska z miejscami składowania odpadów budowlanych.

W Studium uwarunkowań i kierunków zagospodarowania przestrzennego miasta Tczewa uchwalonym Uchwałą Rady Miejskiej w Tczewie Nr XXXVII/291/2013 z dnia 31 października 2013r. w celu określenia kierunków zmian w strukturze przestrzennej oraz w przeznaczeniu i użytkowaniu terenów z jednej strony miasto podzielono na strefy i obszary przestrzenno-urbanistyczne (oznaczone na rysunku studium), dla których określono kierunki rozwoju struktur przestrzennych dla każdej strefy i obszaru w sposób opisowy. Z drugiej strony określono kierunki rozwoju struktur przestrzennych poprzez ustalenie istniejącej wiodącej lub projektowanej wiodącej funkcji terenów w sposób graficzny na rysunku studium i opisowo w tekście studium. Dodatkowo w sposób graficzny oznaczono istotne elementy kształtowania przestrzeni oraz elementy kulturowe występujące w mieście. **Analizowane tereny objęte analizowanym projektem zmiany planu włączone zostały do: strefy V. Obszary produkcyjno-usługowe, a dokładniej do strefy V-3 Południowy obszar produkcyjno-usługowy przy drodze krajowej.**

Na terenie objętym analizowanym projektem zmiany planu obowiązują ustalenia miejscowego planu zagospodarowania przestrzennego miasta Tczewa uchwalonego Uchwałą Nr XXVIII/263/2005 Rady Miejskiej w Tczewie z dnia 27 stycznia 2005 r. (Dz. Urz. Woj. Pomorskiego Nr 28 poz. 569, zm. z 2010 r. Nr 18 poz. 323, z 2012 r. poz. 1788, z 2013 r. poz. 2986). W obowiązującym planie miejscowym tereny objęte analizowanym projektem jego zmiany włączony został do jednostki urbanistycznej UP2 „30 Stycznia”:

przeznaczenie podstawowe obejmuje:

- a) zakłady przemysłowe, w tym składy, bazy budowlane, bazy sprzętu technicznego, obiekty obsługi produkcji przemysłowej i obsługi pracowników, bazy transportowe, większe stacje paliw, obiekty instytutów badawczych;

przeznaczenie uzupełniające obejmuje: budynki administracyjne, biurowe, komercyjne, mieszkania dla nadzoru zakładów, tereny rekreacyjne i sportowe dla użytku pracowników;
przeznaczenie niedozwolone: wszystkie inne budynki niż w przeznaczeniu podstawowym.

Celem sporządzenia analizowanego projektu zmiany obowiązującego planu miejscowego było umożliwienie realizacji odcinka drogi „Nowej Głowackiego”. tzw. Południowej Obwodnicy Tczewa, biegnącej w kierunku tzw. Sadów Bałdowskich. Planowana droga ma odciążyć zatłoczone centrum Tczewa i poprawić sprawność połączenia południowej części miasta z jego pozostałymi fragmentami. Realizacja planowanego zagospodarowania i wykorzystania terenów włączonych w granice analizowanego projektu zmiany planu zgodna będzie z aktualnymi potrzebami i zamierzeniami władz miasta oraz zadaniami oraz kierunkami rozwoju południowych jego fragmentów zapisanymi w Studium uwarunkowań i kierunków zagospodarowania przestrzennego miasta Tczew (2013).

W analizowanym projekcie zmiany obowiązującego planu miejscowego obszar włączony w jej granice, o powierzchni 8,0 ha, podzielony został na 8 terenów wydzielonych liniami rozgraniczającymi i oznaczonych symbolami cyfrowymi od 1 do 4 oraz od 01 do 04 (dla terenów komunikacji) oraz ich przeznaczenie oznaczone symbolami literowymi zgodnie z poniższą klasyfikacją:

tereny oznaczone symbolami PU.1, PU.2, PU.3 i PU.4 - teren zabudowy produkcyjno-usługowej:

a) wszelka działalność gospodarcza z zakresu produkcji i jej obsługi, składów, hurtowni, baz i magazynów oraz rzemiosła, warsztaty pojazdów mechanicznych, stacje paliw oraz myjnie samochodowe, obiekty handlowe do 2000 m² powierzchni sprzedaży, obiekty instytutów badawczych, uciążliwe obiekty infrastruktury technicznej, zajezdnie; budynki administracyjne i biurowe;

b) **przeznaczenie niedozwolone:**

- wszystkie inne przeznaczenia budynków i terenu nie wymienione powyżej w lit. a),
- przedsięwzięcia, które powodowałyby pogorszenie warunków sanitarnych na terenach sąsiednich z zabudową mieszkaniową wielorodzinną i jednorodziną oraz z zabudową mieszkaniowo-usługową, tzn. przedsięwzięcia powodujące ponadnormatywną emisję hałasu, emisję nieprzyjemnych zapachów, nadmierną emisję pyłów, dymów na tereny mieszkaniowe i inne tym podobne uciążliwości;

teren oznaczony symbolem KDGP.01 – pas drogowy ulicy publicznej głównej ruchu przyspieszonego (istniejąca Aleja Solidarności w ciągu drogi krajowej nr 91);

tereny oznaczone symbolami KDZ 02 i KDZ.03 – pas drogowy ulicy publicznej zbiorczej (projektowana ul. Nowa Głowackiego z wiaduktem nad ul.30 Stycznia);

teren oznaczony symbolem KDZ.04 – pas drogowy ulicy publicznej zbiorczej (istniejąca ul. 30 Stycznia).

Przewidywane znaczące oddziaływania (bezpośrednie, pośrednie, wtórne, skumulowane, krótkoterminowe, średnioterminowe i długoterminowe, stałe i chwilowe, pozytywne i negatywne) na środowisko, w tym na obszar Natura 2000

Podstawowym celem niniejszej prognozy było wskazanie możliwości rozwiązań planistycznych najbardziej korzystnych dla środowiska i zdrowia ludzi poprzez:

- kompleksową identyfikację i ocenę najbardziej prawdopodobnych skutków wpływu na poszczególne komponenty środowiska obszaru objętego projektem zmiany planu, jakie może wywołać realizacja dyspozycji przestrzennych zawartych w projekcie zmiany planu,
- dyskusję i współpracę autora prognozy z autorem projektu zmiany planu celem maksymalnego wyeliminowania rozwiązań i ustaleń niemożliwych do przyjęcia ze względu na ewentualne negatywne skutki dla środowiska i zagrożenia dla zdrowia ludzi,
- pełne poinformowanie podmiotów zmiany planu, tj. wnioskodawców, społeczność lokalną i organa samorządu o skutkach wpływu ustaleń projektu zmiany planu dla środowiska przyrodniczego.

Niniejsza prognoza oddziaływania na środowisko składa się z:

- a) części opisowej,
- b) części graficznej.

Część opisowa prognozy zawiera charakterystykę struktury i ocenę stanu poszczególnych komponentów środowiska, przedstawienie istotnych z punktu widzenia środowiska ustaleń zmiany planu oraz potencjalne skutki oddziaływania na środowisko realizacji zapisów ustaleń projektu zmiany planu. Prognoza zakończona jest podsumowaniem określającym potencjalne skutki środowiskowe realizacji ustaleń projektu zmiany planu oraz zawiera zapisy (stanowiące oraz zalecane) wprowadzone do ustaleń projektu zmiany planu mające na celu ograniczenie ewentualnych niekorzystnych oddziaływań jego realizacji. Podsumowanie zakończone zostało wnioskami. Prace terenowe nad określeniem aktualnego stanu środowiska przyrodniczego poprzedzone zostały szczegółową analizą dostępnych materiałów archiwalno-dokumentacyjnych odnoszących się do analizowanego terenu oraz terenów bezpośrednio przyległych. Zapoznano się z zapisami dotychczas obowiązującego zmiany planu miejscowego, z przeznaczeniem w nim analizowanych terenów oraz uwarunkowaniami przyrodniczymi, które decydowały o przeznaczeniu poszczególnych jego fragmentów. Na podstawie zebranych informacji określono podstawowe obszary problemowe, które powinny zostać szczegółowo

zweryfikowane w czasie prac terenowych. Ponadto przeprowadzono szczegółową inwentaryzację w terenie objętym projektem zmiany planu miejscowego, obejmującą wszystkie elementy środowiska przyrodniczego. Przeprowadzono także konsultacje z projektantem projektu zmiany planu oraz z projektantami poszczególnych branż.

1. Na terenach objętych projektem zmiany planu nie znajdują się budynki o wartościach kulturowych, wpisane do Miejskiej Ewidencji Zabytków lub do Wojewódzkiego Rejestru Zabytków oraz nie występują dobra kultury współczesnej. Równocześnie na tych terenach nie znajdują się stanowiska archeologiczne ujęte w wojewódzkiej ewidencji zabytków. Prognozuje się, że realizacja ustaleń analizowanego projektu zmiany planu miejscowego w żaden sposób nie będzie niekorzystnie oddziaływać na dobra kultury lub inne wartości materialne, jakie znajdują się na terenach przyległych. W obszarze oddziaływań realizacji przedmiotowej zmiany planu nie znajdują się także obiekty o wartościach historyczno-kulturowych i dobra kultury materialnej. Jednocześnie prognozuje się konieczność budowy i rozbudowę miejskich systemów kanalizacji sanitarnej, wodociągowej i deszczowej oraz sieci elektroenergetycznej i gazowej dla obsługi wydzielonych terenów produkcyjno-usługowych (tereny PU.1, PU.2, PU.3 i PU.4), co wpłynie na wartość poszczególnych działek i obiektów budowlanych. Na tej podstawie prognozuje się, że realizacja ustaleń analizowanego projektu zmiany planu nie będzie źródłem jakichkolwiek niekorzystnych oddziaływań na dobra materialne oraz na zabudowę przyległych części miasta.

2. Realizacja ustaleń analizowanego projektu zmiany planu skutkować dalszymi nieodwracalnymi, zmianami w rzeźbie terenu, spowodowanymi pracami ziemnymi pod fundamenty planowanego wiaduktu w ciągu ulicy Nowej Głowackiego (tereny KDZ.02 i KDZ.03) wraz z elementami podziemnej infrastruktury technicznej, także dla obsługi wyznaczonych terenów produkcyjno-usługowych (tereny PU.1, PU.2, PU.3 i PU.4). Zmiany i przekształcenia w rzeźbie terenu, jakie powstaną w czasie realizacji ustaleń projektu zmiany planu następować będą stopniowo w różnych częściach, bez znaczących nasileń procesów budowlanych, dlatego można prognozować nie będą one źródłem jakichkolwiek oddziaływań na istniejącą zabudowę pozostałej, przyległej części miasta oraz na prawidłowe funkcjonowanie drogi krajowej nr 91.

3. W czasie prac terenowych (wrzesień 2015) nie stwierdzono występowania aktywnych osuwisk oraz terenów, na których występują spadki przekraczające 15%, czyli terenów potencjalnie zagrożonych masowymi ruchami ziemi. Jednocześnie prognozuje się, że realizacja ustaleń analizowanego projektu zmiany planu nie będzie źródłem uruchomienia procesów erozyjnych prowadzących do powstania zagrożenia ruchami

masowymi ziemi, tak na terenach włączonych w jego granice, jak i na terenach przyległych.

4. Na terenach objętych analizowanym projektem planu nie stwierdzono występowania udokumentowanych złóż kopalin, dlatego realizacja jego ustaleń nie będzie w żaden sposób ograniczała możliwości ich wydobywania.

5. W wyniku realizacji ustaleń analizowanego projektu zmiany planu wystąpią jedynie miejscowe, okresowe i częściowo odwracalne zmiany stosunków wód gruntowych (przypowierzchniowych) przekształcające obecny ich reżim. Zmiany obecnego reżimu wód gruntowych będą związane z budową planowanego wiaduktu w ciągu ulicy Nowej Głowackiego (tereny KDZ.02 i KDZ.03) oraz planowanej zabudowy produkcyjno usługowej (tereny PU.1, PU.2, PU.3 i PU.4). Częściowo nieodwracalne zmiany w stosunkach wód gruntowych będą skutkiem nie tylko z powodu przekształceń w budowie geologicznej utworów powierzchniowych, a także z powodu szczelnego utwardzenia jego części i nie zachowania miejscowego zasilania wód gruntowych z powierzchni. Zmiany te w żaden sposób nie będą niekorzystnie oddziaływać na już istniejącą zabudowę w rejonie ulicy 30 Stycznia oraz na funkcjonowanie drogi krajowej nr 91 i przyległej linii kolejowej nr 131.

Teren objęty analizowanym projektem zmiany planu nie jest zlokalizowany w obrębie systemu Głównych Zbiorników Wód Podziemnych.

Wody powierzchniowe na terenach objętych projektem zmiany planu nie są reprezentowane tak przez cieki i zbiorniki wodne, jak i obszary stale bądź okresowo podmokłe.

6. W ostatecznej edycji map zagrożenia i map ryzyka powodziowego opublikowanych w kwietniu 2015 roku obszary te również nie zostały zaliczone do obszarów szczególnego zagrożenia powodzią oraz do obszarów zagrożonych powodzią. **Jednocześnie prognozuje się, że realizacja ustaleń projektu zmiany planu w żaden sposób nie będzie źródłem powstania zagrożenia powodzią na terenach włączonych w jego granice oraz, przede wszystkim, na terenach przyległych.**

7. Realizacja ustaleń analizowanego projektu zmiany planu skutkować będzie dalszą, całkowitą i nieodwracalną utratą „rolniczej przestrzeni produkcyjnej” spowodowanymi pracami ziemnymi pod fundamenty planowanego wiaduktu w ciągu ulicy Nowej Głowackiego (tereny KDZ.02 i KDZ.03), pod przyszłe obiektów kubaturowe planowanej zabudowy produkcyjno-usługowej (tereny PU.1 PU.2. PU.3 i PU.4) oraz w czasie rozbudowy lub przebudowy podziemnej infrastruktury technicznej dla ich obsługi. **Zmiany te w żaden sposób nie będą niekorzystnie oddziaływać na już istniejącą zabudowę w rejonie ulicy 30**

Stycznia oraz na funkcjonowanie drogi krajowej nr 91 i przyległej linii kolejowej nr 131. Zmiany i nieodwracalne przekształcenia w pokrywie glebowej, jakie powstaną w czasie realizacji ustaleń projektu planu następować będą bardzo stopniowo, bez znaczących nasileń procesów budowlanych.

Realizacja ustaleń analizowanego projektu planu nie będzie wymagała uzyskania zgody właściwego organu na zmianę przeznaczenia gruntów leśnych na cele nieleśne, gdyż w jego granicach nie występują tereny leśne.

8. Realizacja ustaleń analizowanego projektu zmiany planu skutkować dalszymi nieodwracalnymi, zmianami w budowie geologicznej utworów powierzchniowych, spowodowanymi pracami ziemnymi pod fundamenty planowanego wiaduktu w ciągu ulicy Nowej Głowackiego (tereny KDZ.02 i KDZ.03) wraz z elementami podziemnej infrastruktury technicznej, także dla obsługi wyznaczonych terenów produkcyjno-usługowych (tereny PU.1, PU.2, PU.3 i PU.4). Zmiany i przekształcenia w budowie geologicznej utworów powierzchniowych, jakie powstaną w czasie realizacji ustaleń projektu zmiany planu następować będą stopniowo w różnych częściach, bez znaczących nasileń procesów budowlanych, dlatego można prognozować nie będą one źródłem jakichkolwiek oddziaływań na istniejącą zabudowę pozostałej, przyległej części miasta oraz na prawidłowe funkcjonowanie drogi krajowej nr 91.

9. W czasie prac terenowych na analizowanym obszarze przeprowadzonych we wrześniu 2015 roku nie stwierdzono obecności siedlisk oraz gatunków rośliny oraz dziko występujących grzybów objętych ochroną gatunkową na podstawie:

- Rozporządzenia Ministra Środowiska z dnia 9 października 2014 roku w sprawie ochrony gatunkowej roślin (Dz. U z 2014, poz. 1409),
- Rozporządzenia Ministra Środowiska z dnia 9 października 2014 roku w sprawie ochrony gatunkowej grzybów (Dz. U z 2014, poz. 1408)

Realizacja ustaleń projektu planu skutkować będzie dalszymi, nieodwracalnymi, znaczącymi zmianami i przekształceniami w szacie roślinnej spowodowanymi całkowitą likwidacją zbiorowisk ruderalnych porastających jego fragmenty przeznaczone pod zabudowę planowaną zabudowę produkcyjno-usługową (tereny PU.1 PU.2. PU.3 i PU.4), a przede wszystkim w czasie realizacji i funkcjonowania planowanego wiaduktu w ciągu ulicy Nowej Głowackiego.

Zmiany te w żaden sposób nie będą niekorzystnie oddziaływać na już istniejącą zabudowę w rejonie ulicy 30 Stycznia oraz na funkcjonowanie drogi krajowej nr 91 i przyległej linii kolejowej nr 131.

10. Prognozuje się, że realizacja ustaleń analizowanego projektu zmiany planu na całości

terenu włączonego w jego granice wpłynie na całkowitą utratę jego bioróżnorodności. Prognozowane nieodwracalne zmiany w szacie roślinnej na terenach włączonych w granice analizowanego projektu zmiany planu nie będą w żaden sposób oddziaływać na już istniejącą zabudowę w rejonie ulicy 30 Stycznia oraz na funkcjonowanie drogi krajowej nr 91 i przyległej linii kolejowej nr 131.

Realizacja ustaleń analizowanego projektu planu nie będzie wymagała uzyskania zgody właściwego organu na zmianę przeznaczenia gruntów leśnych na cele nieleśne, gdyż tereny leśne nie znajdują się w jego granicach.

11. Realizacja ustaleń projektu zmiany planu skutkować będzie niewielkimi, miejscowymi, nie odczuwalnymi zmianami obecnie korzystnych warunków klimatu lokalnego w wyniku miejscowego ograniczenia ogólnego przewietrzania terenu, poprzez realizację planowanego wiaduktu w ciągu ulicy Nowej Głowackiego, całkowitą likwidację pokrywy roślinnej i zastąpienie jej nawierzchniami szczelnie utwardzonymi, budynkami i obiektami budowlanymi oraz w wyniku lokalizacji nowych źródeł ciepła,

12. Prognozowany ruch pojazdów silnikowych po istniejących ulicach, pomimo, że al. Solidarności (droga krajowa nr 91) zaliczana jest do ulic o wysokim natężeniu ruchu, to poprzez analogię do dróg o podobnym natężeniu i strukturze ruchu pojazdów silnikowych można prognozować, że wysokie i podwyższone wartości zanieczyszczeń komunikacyjnych w powietrzu występować będą w pasie o szerokości do około 5 m od krawędzi tych jezdni. Prognozuje się, że realizacja ustaleń analizowanego projektu zmiany planu nie będzie źródłem niekorzystnych oddziaływań na stan aerosanitarny terenów położonych w jego sąsiedztwie, poza wspomnianymi wcześniej okresowymi oddziaływaniami występującymi w okresie pogody inwersyjnej.

13. Obszar objęty analizowanym projektem zmiany planu położony jest bezpośrednio na wschód od drogi krajowej nr 91 (al. Solidarności) i znajduje się w obszarze oddziaływań akustycznych tej drogi. Prognozuje się, że realizacja ustaleń projektu zmiany planu nie będzie skutkować nawet okresowymi czy miejscowymi zmianami warunków klimatu akustycznego na terenach włączonych w jego granice, jak i na terenach przyległej od zachodu zabudowy mieszkaniowej osiedla Solaris. O warunkach klimatu akustycznego terenu objętego projektem zmiany planu nadal decydować będzie natężenie i struktura ruchu pojazdów silnikowych po bezpośrednio przyległej alei Solidarności (droga krajowa nr 91), planowanej ulicy Nowej Głowackiego oraz ruch pociągów po przyległej linii kolejowej nr 131. **Kompleksowa realizacja zapisów ustaleń analizowanego projektu zmiany planu pozwoli na dotrzymanie dopuszczalnych poziomów hałasu w pomieszczeniach przeznaczonych**

na pobyt ludzi zapewni odpowiedni wysoki standard pracy dla ludzi zatrudnionych w planowanych obiektach produkcyjno-usługowych na terenach PU.1 PU,2. PU.3 i PU.4. Jednocześnie emisja hałasu do środowiska źródłami, której będzie funkcjonowanie planowanej ulicy Nowej Głowackiego oraz zabudowy produkcyjno-usługowej nie będą stanowić uciążliwością dla pozostałej przyległej zabudowy w rejonie ulicy 30 Stycznia oraz na funkcjonowanie drogi krajowej nr 91 i przyległej linii kolejowej nr 131.

14 Realizacja ustaleń projektu zmiany planu skutkować będzie zachowaniem aktualnego, korzystnego poziomu pól elektromagnetycznych, **gdyż nie prognozuje się realizacji nowych źródeł (urządzeń i instalacji) o znacznej powierzchni oddziaływania.** Przez teren objęty projektem zmiany planu przebiega linia elektroenergetyczna średniego napięcia. Rozbudowa sieci średniego i niskiego napięcia oraz ewentualnie budowa nowej stacji transformatorowej nie spowodują zmian w poziomie pól elektromagnetycznych na terenie objętym analizowanym projektem zmiany planu. Nowe linie elektroenergetyczne średniego i niskiego napięcia przewiduje się do realizacji w formie instalacji podziemnej. Prognozuje się, że w pełni zostaną zachowane i dotrzymane dopuszczalne poziomy pól elektromagnetycznych określone dla terenów przeznaczonych na pobyt ludzi. Do ustaleń projektu zmiany planu wprowadzono odpowiedni zapis regulujący możliwość lokalizacji budynków i obiektów budowlanych sąsiedztwie linii elektroenergetycznej średniego napięcia.

15. **Walory faunistyczne analizowanego terenu włączonego w granice projektu zmiany planu związane są bardzo niskie, a w zasadzie żadne. Otoczenie tego terenu drogami o znacznym natężeniu ruchu oraz ważna linia kolejowa nr 131 całkowicie ograniczyły występowanie zwierząt, teriofauny, czy małych ssaków. Realizacja ustaleń analizowanego projektu planu nie wpłynie na zmianę obecnego stanu.**

16. Tereny objęte analizowanym projektem zmiany planu miejscowego nie został włączony do lokalnej (miejskiej) i regionalnej osnowy przyrodniczej, w tym przede wszystkim, do Europejskiej Sieci Ekologicznej Natura 2000. Obszar ten położony jest w odległości:

- około 15,8 km od granic rezerwatu przyrody „Parów Węgry”,
- około 12,7 km od granic rezerwatu przyrody „Las Mątawski”,
- około 47 km od granicy Wdzydzkiego Parku Krajobrazowego
- około 2,8 km od granicy Środkowożuławskiego Obszaru Chronionego Krajobrazu,
- około 5,1 km od granicy Obszaru Chronionego Krajobrazu Żuławy Gdańskie,
- około 2,7 km od granicy obszaru specjalnej ochrony ptaków „Dolina Dolnej Wisły”

PLB040003

- około 4 km od granic obszaru mającego znaczenie dla Wspólnoty „Waćmierz” PLH220031,
- około 4 km od granic obszaru mającego znaczenie dla Wspólnoty „Dolna Wisła” PLH220033.

Analizując położenie poszczególnych obszarów Europejskiej Sieci Ekologicznej Natura 2000 oraz zapisy ustaleń analizowanego projektu zmiany planu można prognozować, że realizacja tych ustaleń nie spowoduje pogorszenia stanu siedlisk przyrodniczych oraz siedlisk gatunków roślin i zwierząt, a także nie wpłynie negatywnie na gatunki, dla których ochrony zostały lub będą wyznaczone obszary Europejskiej Sieci Ekologicznej Natura 2000 oraz nie wpłynie niekorzystnie na ich integralność.

17. W oddziaływaniu na krajobraz realizacja planowanej zabudowy i zagospodarowania terenów włączonych w granice projektu planu można podzielić na dwa diametralnie różniące się okresy. **Pierwszy okres związany z budową planowanego wiaduktu w ciągu ulicy Nowej Głowackiego i związane z nią prace, które postrzegane będą nie tylko przez podróżujących drogą krajową nr 91 i ulicą 30 Stycznia, czy przez mieszkańców osiedla Solaris, ale również przez podróżujących pociągami po linii kolejowej nr 131. Będą to niekorzystne zmiany, a ich skala skutkować będzie wyjątkowo niekorzystnym odbiorem prowadzonych prac. Zdecydowanie mniejsze oddziaływania na krajobraz wystąpią w czasie realizacji planowanej zabudowy produkcyjno-usługowej na terenach PU.1 PU,2. PU.3 i PU.4.**

18. **Planowane zagospodarowanie terenu objętego projektem zmiany planu nie wprowadza zagrożeń dla środowiska, a przede wszystkim dla zdrowia ludzi poprzez, między innymi, przytoczone powyżej zapisy jego ustaleń. Zapisy te są zgodne z obowiązującymi przepisami prawnymi, co wyklucza możliwość realizacji przedsięwzięć mogących znacząco oddziaływać na środowisko i zdrowie ludzi, a także przedsięwzięć mogących być źródłem powstania awarii przemysłowej w rozumieniu ustawy Prawo ochrony środowiska.**

19. Obszar Tczewa i jego najbliższe otoczenie nie sąsiaduje bezpośrednio z terytoriami państw ościennych, a odległości jego granic do granicy państwa jest znaczna. Wpływ realizacji ustaleń analizowanego projektu zmiany planu nie będzie źródłem oddziaływań transgranicznych w rozumieniu art. 58 ustawy Prawo ochrony środowiska.

20. Monitoring to system kontrolno-decyzyjny umożliwiający identyfikację i prognozowanie stanu środowiska na podstawie opracowywanych prognoz przy uwzględnianiu zwłaszcza potrzeb gospodarczych, społecznych, zdrowotnych i rekreacyjnych. Monitorowanie skutków zmian w środowisku powstałych w skutek realizacji ustaleń analizowanego projektu zmiany planu

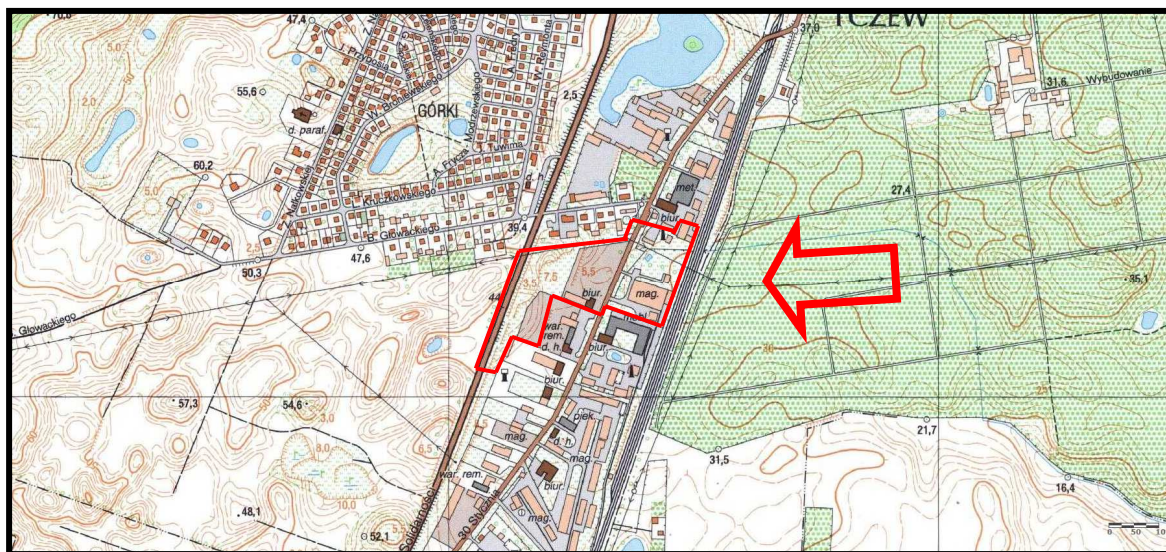
będzie można analizować na podstawie sporządzanych map akustycznych dla dróg, w tym drogi krajowej nr 91 i linii kolejowej nr 131, ocen stanu czystości wód podziemnych, czy stanu czystości powietrza. Monitoring w zakresie jakości wód podziemnych i powierzchniowych, poziomu hałasu drogowego i zanieczyszczeń powietrza dokonywany będzie okresowo w ramach systemu Państwowego Monitoringu Środowiska, z częstotliwością ustalaną zgodnie z przepisami przez odpowiednie służby monitoringu.

21. Oddziaływanie skumulowane to łączne oddziaływanie wszystkich źródeł emisji, jakie znajdują się na terenie objętym projektem zmiany planu i tych, które są planowane w jego granicach oraz na obszarach przyległych. Zapisy ustaleń analizowanego projektu zmiany planu wprowadzają nową zabudowę produkcyjno-usługową i nowe zagospodarowania na tereny dotychczas w niewielkim stopniu niezabudowane. Realizacja jego ustaleń przyczyni się do stałego kumulowania się emisji hałasu do środowiska z planowanej drogi Nowej Głowackiego z funkcjonowaniem drogi krajowej nr 91 i ulicy 30 Stycznia, emisji zanieczyszczeń do powietrza poprzez: zwiększenie ruchu samochodowego związanego z realizacją planowanego wiaduktu w ciągu ulicy Nowej Głowackiego. Jednocześnie realizacja planowanego wiaduktu w ciągu ulicy Głowackiego może odbywać się w tym samym czasie co budowa planowanej zabudowy produkcyjno-usługowej na terenach PU.1 PU.2. PU.3 i PU.4, wówczas nastąpi okresowa kumulacja emisji pyłów, zanieczyszczeń pochodzących z pracujących maszyn i urządzeń budowlanych oraz może dojść do miejscowej i okresowej zmiany warunków klimatu akustycznego. **Powstałe oddziaływania skumulowane nie powinny stanowić istotnych uciążliwości dla położonego w sąsiedztwie na zachód zabudowy osiedla Solaris.**

1. Wprowadzenie

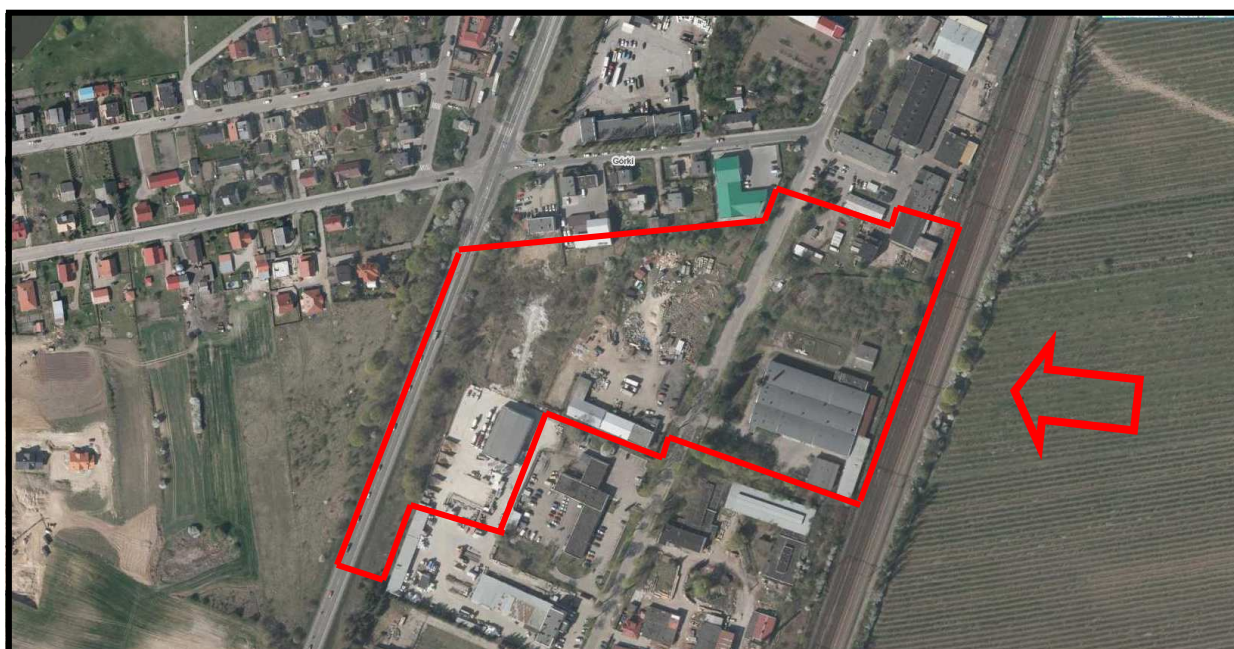
Zgodnie z art. 17 pkt. 4 ustawy o planowaniu i zagospodarowaniu przestrzennym z dnia 27 marca 2003 r. (tekst jednolity Dz. U. z 2015 r. poz. 199, z późniejszymi zmianami), projekt miejscowego zmiany planu zagospodarowania przestrzennego sporządza się wraz z prognozą oddziaływania tego zmiany planu na środowisko. Jest to wykonanie obowiązku, jaki nakłada art. 46 pkt. 1 Ustawy z dnia 3 października 2008 roku o udostępnianiu informacji o środowisku i jego ochronie, udziału społeczeństwa w ochronie środowiska oraz o ocenach oddziaływania na środowisko (t.j. Dz. U z 2013 roku, poz. 1235 z późniejszymi zmianami). Podstawowym celem prognozy było określenie, analiza i ocena skutków, które mogą wyniknąć z planowanego przeznaczenia terenu dla wszystkich komponentów środowiska i zdrowia ludzi oraz przedstawienie rozwiązań eliminujących lub ograniczających jego (ewentualnie) negatywny wpływ na środowisko. **Zakres i stopień niniejszej prognozy został uzgodniony z Regionalnym Dyrektorem Ochrony Środowiska w Gdańsku i Państwowym Powiatowym Inspektorem Sanitarnym w Tczewie.** Plan zagospodarowania przestrzennego nie przesądza o ostatecznym zagospodarowaniu i użytkowaniu terenu – jest to jedynie ogólne i ramowe ustalenie możliwego wykorzystania terenu objętego jego granicami. Ponieważ realizacja jego ustaleń uwarunkowana jest przez wyżej wspomniane okoliczności nie pozostające w gestii planowania przestrzennego, może się ona odbywać w sposób mniej lub bardziej korzystny dla środowiska. Zatem realizacja zmiany planu zagospodarowania przestrzennego jest warunkiem koniecznym, lecz niedostatecznym dla zapewnienia ochrony i właściwego wykorzystania środowiska, a osiągnięcie tego celu będzie skuteczne jedynie przy pełnej koordynacji wysiłku wszystkich uczestników kolejnych procesów decyzyjnych. Ze wskazanej wyżej funkcji zmiany planu zagospodarowania przestrzennego i sposobu jego realizacji wynika, że ocena jego wpływu i zmian środowiska spowodowanych realizacją jego ustaleń jest zadaniem obciążonym wysokim stopniem niepewności, a zakres zmian może nie być zależny bezpośrednio od propozycji ustaleń zmiany planu. Ciągle nie są także rozpoznane do końca konsekwencje działalności człowieka w środowisku. **Prognoza wpływu ustaleń zmiany planu na środowisko z samej swojej istoty zawiera, więc oceny hipotetyczne, oparte bardziej na prawdopodobieństwie i zasadach logicznego wnioskowania niż konkretnych wyliczeniach dla realizowanych w przyszłości zamierzeń.** Prognoza, analizując skutki najsilniej obciążające środowisko (także sytuacje awaryjne), pełni rolę informacyjną i ostrzegawczą w stosunku do późniejszych etapów projektowania inwestycji, wskazując, jakie problemy z zakresu ochrony środowiska muszą być w ich trakcie brane pod uwagę i rozwiązywane, a także czym może grozić brak odpowiednich rozwiązań. Na etapie projektu zmiany planu sygnalizuje się możliwość wystąpienia zagrożeń w przyszłości, ale mogą one nie wystąpić lub mieć inny (łagodniejszy) charakter, o ile podejmie się odpowiednie działania zapobiegawcze na dalszych etapach projektowania planowanych

przedsięwzięć. Prognoza może też wskazać preferowane z punktu widzenia ochrony środowiska sposoby realizacji ustaleń zmiany planu oraz działania, których nie można zawrzeć w ustaleniach zmiany planu ze względu na jego specyfikę prawną.



Źródło: Geoportal

Rys. 1. Położenie terenów objętych projektem zmiany planu miejscowego



Źródło: Geoportal

Rys. 2. Tereny włączone w granice analizowanego projektu zmiany planu

1.1. Przedmiot i cel prognozy

Teren objęty projektem zmiany obowiązującego planu miejscowego położony jest w południowo-zachodniej części miasta, bezpośrednio na wschód od al. Solidarności (droga krajowa nr 91), na południe od ul. Głowackiego, w rejonie ulicy 30 Stycznia i bezpośrednio na

zachód do linii kolejowej nr 131 Chorzów Batory - Tczew - rys. 1. Są to tereny tylko częściowo zabudowane i zagospodarowane obiektami usługowo-produkcyjnymi, znajdującymi się w południowej jego części. Na pozostałych fragmentach dominują zbiorowiska ruderalne, wydepczyska z miejscami składowania odpadów budowlanych - rys. 2.

Niniejszą prognozę oddziaływania na środowisko sporządzono dla potrzeb projektu zmiany miejscowego planu zagospodarowania przestrzennego obejmującego tereny w rejonie ul. Głowackiego, drogi krajowej nr 91 i ul. 30 Stycznia w Tczewie.

Podstawowym celem niniejszej prognozy było wskazanie możliwości rozwiązań planistycznych najbardziej korzystnych dla środowiska i zdrowia ludzi poprzez:

- kompleksową identyfikację i ocenę najbardziej prawdopodobnych skutków wpływu na poszczególne komponenty środowiska obszaru objętego projektem zmiany planu, jakie może wywołać realizacja dyspozycji przestrzennych zawartych w projekcie zmiany planu,
- dyskusję i współpracę autora prognozy z autorem projektu zmiany planu celem maksymalnego wyeliminowania rozwiązań i ustaleń niemożliwych do przyjęcia ze względu na ewentualne negatywne skutki dla środowiska i zagrożenia dla zdrowia ludzi,
- pełne poinformowanie podmiotów zmiany planu, tj. wnioskodawców, społeczność lokalną i organa samorządu o skutkach wpływu ustaleń projektu zmiany planu dla środowiska przyrodniczego.

Niniejsza prognoza oddziaływania na środowisko składa się z:

- a) części opisowej,
- b) części graficznej.

Część opisowa prognozy zawiera charakterystykę struktury i ocenę stanu poszczególnych komponentów środowiska, przedstawienie istotnych z punktu widzenia środowiska ustaleń zmiany planu oraz potencjalne skutki oddziaływania na środowisko realizacji zapisów ustaleń projektu zmiany planu. Prognoza zakończona jest podsumowaniem określającym potencjalne skutki środowiskowe realizacji ustaleń projektu zmiany planu oraz zawiera zapisy (stanowiące oraz zalecane) wprowadzone do ustaleń projektu zmiany planu mające na celu ograniczenie ewentualnych niekorzystnych oddziaływań jego realizacji. Podsumowanie zakończone zostało wnioskami.

W prognozie oddziaływania na środowisko projektu zmiany planu uwzględniono:

- uwarunkowania przyrodnicze wynikające z Studium uwarunkowań i kierunków zagospodarowania przestrzennego miasta Tczewa;
- ocenę zgodności dotychczasowego użytkowania i zagospodarowania obszaru objętego planem i terenów przyległych;

- ocenę charakteru i intensywności zmian zachodzących w środowisku obszaru włączonego w granice projektu zmiany planu oraz terenów bezpośrednio przyległych;
- ocenę odporności środowiska na degradację oraz zdolność do jego regeneracji,
- ocenę zachowania walorów krajobrazowych;
- prognozę dalszych zmian w środowisku przy aktualnym jego użytkowaniu
- uwarunkowania ekofizjograficzne i szczegółowe wytyczne do projektu miejscowego zmiany planu zagospodarowania przestrzennego;
- oddziaływanie realizacji ustaleń projektu zmiany planu na obszar zmiany planu i tereny sąsiednie;
- wpływ realizacji ustaleń projektu zmiany planu na poszczególne komponenty środowiska przyrodniczego i kulturowego;
- potencjalne skutki oddziaływania realizacji ustaleń projektu zmiany planu na standardy jakości środowiska i warunki życia mieszkańców oraz na zachowanie wartości kulturowych analizowanego obszaru;
- ocenę oddziaływań powodowanych realizacją ustaleń analizowanego zmiany planu miejscowego na obszary Europejskiej Sieci Ekologicznej Natura 2000;
- wpływ realizacji ustaleń projektu zmiany planu na faunę.

Na część graficzną prognozy składa się mapa pod tytułem „Prognoza oddziaływania na środowisko skutków realizacji ustaleń projektu zmiany planu”, która stanowi integralną część opracowania.

1.2. Metoda sporządzania prognozy

Metodologia strategicznych ocen oddziaływania na środowisko oraz przepisy dyrektywy 2001/42/WE Parlamentu Europejskiego i Rady z dnia 27 czerwca 2001 r. w sprawie oceny wpływu niektórych planów i programów na środowisko, ustawy Prawo ochrony środowiska oraz o udostępnianiu informacji o środowisku i jego ochronie, udziale społeczeństwa w ochronie środowiska oraz o ocenach oddziaływania na środowisko, nie preferują konkretnych metod sporządzania prognoz projektów dokumentów strategicznych. Zakres prognozy jest pochodną rodzaju i zakresu dokumentu podstawowego. Podejście do metody strategicznej oceny projektów dokumentów wynika z roli tej oceny, rozumianej jako instrument zapewniający włączenie aspektów środowiskowych oraz rozwoju zrównoważonego do podstawowego nurtu procesów decyzyjnych na poziomie Unii Europejskiej oraz państw beneficjentów. W niniejszej prognozie wykorzystano metodę porównawczą polegającą na analizie podobnych uwarunkowań, zjawisk, technologii, urządzeń oraz wartości. Jako podstawę merytoryczną ocen wartości środowiskowych przyjęto metodę polegającą na porównaniu z wartościami normatywnymi lub dopuszczalnymi. W nawiązaniu do klasycznych metod stosowanych

w opracowaniu strategicznych ocen oddziaływania na środowisko. Prace nad określeniem skutków dla środowiska przyrodniczego, zdrowia ludzi oraz zabytki i inne dobra kultury materialnej poprzedzone zostały analizą uwarunkowań środowiskowo i przestrzennych oraz wytycznych, jakie zostały określone w opracowaniu ekofizjograficznym sporządzanym przed podjęciem prac nad przedmiotowym projektem planu. Porównano wnioski z opracowania ekofizjograficznego podstawowego z planowanym zagospodarowaniem terenu oraz przeznaczeniem funkcjonalno-przestrzennym poszczególnych jego fragmentów. Po przeprowadzonej analizie porównawczej opracowania ekofizjograficznego i projektu planu dla wybranych fragmentów analizowanego terenu przeprowadzono ponownie wizję w terenie. Celem ponownych prac terenowych była ocena zaproponowanych rozwiązań planistycznych oraz określenie i wskazanie możliwych do zastosowania środków łagodzących przewidywalnych na obecnym etapie skutków środowiskowych ich realizacji. Następnie przeprowadzono konsultacje z projektantem projektu planu oraz z projektantami poszczególnych branż oraz zapoznano się z wnioskami między innymi dotyczącymi ochrony środowiska, które napłynęły po ukazaniu się zawiadomienia o przystąpieniu do prac nad projektem planu miejscowego. Analizy przeprowadzone w niniejszej prognozie oceniające skutki realizacji ustaleń projektu zmiany planu przeprowadzone zostały na podstawie stanu środowiska przyrodniczego i zagospodarowania terenu, które określone zostały w opracowaniu ekofizjograficznym, uwarunkowaniami (skutkami) wynikającymi z realizacji obowiązującego zmiany planu miejscowego, ustaleniami Studium uwarunkowań i kierunków zagospodarowania przestrzennego miasta Tczewa oraz działaniami związanymi z realizacją systemów infrastruktury technicznej na tym terenie. Ocenę prognozowanych przekształceń i zmian poszczególnych komponentów środowiska przeprowadzono w oparciu o analizę ich funkcjonowania w istniejącej strukturze przestrzennej. Kolejnym krokiem była analiza przyszłego funkcjonowania środowiska pod wpływem zmian, jakie będą miały miejsce wskutek realizacji ustaleń projektu zmiany planu. Etapem końcowym była ocena skutków, czyli ocena wynikowego stanu poszczególnych komponentów środowiska, powstałego na skutek przekształceń w jego funkcjonowaniu, spowodowanych realizacją ustaleń projektu zmiany planu oraz sformułowanie propozycji wprowadzenia środków łagodzących te zmiany.

Ocenę skutków realizacji ustaleń projektu zmiany planu dokonano osobno dla każdego terenu włączonego w jego granice.

Niniejsza prognoza została sporządzona w oparciu o następujące materiały wyjściowe:

- Projekt zmiany miejscowego planu zagospodarowania przestrzennego obejmującego tereny w rejonie ul. Głowackiego, drogi krajowej nr 91 i ul. 30 Stycznia w Tczewie.
- Miejscowy plan zagospodarowania przestrzennego miasta Tczewa zatwierdzony Uchwałą Nr XXVIII/263/2005 Rady Miejskiej w Tczewie z dnia 27 stycznia 2005 r. (Dz. Urz. Woj. Pomorskiego Nr 28 poz. 569, zm. z 2010 r. Nr 18 poz. 323, z 2012 r. poz. 1788, z 2013 r. poz. 2986).

- Uchwała Nr XXXVII/291/2013 Rady Miejskiej w Tczewie z dnia 31 października 2013r. w sprawie uchwalenia studium uwarunkowań i kierunków zagospodarowania przestrzennego miasta Tczewa.
- Uchwała Nr XXV/198/2012 Rady Miejskiej w Tczewie z dnia 25 października 2012 r. w sprawie przyjęcia Aktualizacji Programu ochrony środowiska dla miasta Tczewa na lata 2012-2015 z uwzględnieniem perspektywy na lata 2016-2019 wraz z podsumowaniem.
- Strategicznej oceny oddziaływania na środowisko. Aktualizacji Programu Ochrony Środowiska dla miasta Tczewa na lata 2012-2015 z uwzględnieniem perspektywy na lata 2016-2019. załącznik Nr 2 do uchwały Nr XXV/198/2012 Rady Miejskiej w Tczewie z dnia 25 października 2012 r. w sprawie przyjęcia Aktualizacji Programu ochrony środowiska dla miasta Tczewa na lata 2012-2015 z uwzględnieniem perspektywy na lata 2016-2019 wraz z podsumowaniem.
- Programu ochrony powietrza dla strefy aglomeracji trójmiejskiej na lata 2013-2016 z perspektywą na lata następne, w której został przekroczony poziom dopuszczalny pyłu zawieszonego PM₁₀ oraz poziom docelowy benzo(a)piranu (projekt z dnia 9.08.2013), Sejmik Województwa Pomorskiego, 2013 r.
- Program ochrony środowiska przed hałasem na lata 2013 – 2017 z perspektywą na lata następne dla terenów poza aglomeracjami w województwie pomorskim, położonych wzdłuż odcinka linii kolejowej nr 131 Laskowice Pomorskie – Górki, której eksploatacja powoduje ponadnormatywne oddziaływanie akustyczne, określone wskaźnikami hałasu L_{DWN} i L_N, Załącznik nr 2 do Uchwały Nr 755/XXXV/13 Sejmiku Województwa Pomorskiego z dnia 25 listopada 2013 roku.
- Aktualny stan ekologicznej sieci obszarów Natura 2000 w województwie pomorskim, M. Buliński, R. Knitter, Z. Lenartowicz z Zespołu Dokumentacji Przyrodniczej Pomorskiego Urzędu Wojewódzkiego, Gdańsk 2008 r.
- Mapy zagrożenia powodziowego i mapy ryzyka powodziowego, ISOK KZGW, 2015 r.
- Rejestracja i inwentaryzacja naturalnych zagrożeń geologicznych (ze szczególnym uwzględnieniem osuwisk oraz innych zjawisk geodynamicznych) na terenie całego kraju, Akademia Górniczo Hutnicza w Krakowie, Kraków 2005 r.
- Opracowanie ekofizjograficzne do zmiany planu zagospodarowania przestrzennego województwa pomorskiego, Urząd Marszałkowski Województwa Pomorskiego, Gdańsk 2001 r
- Aktualizacja opracowanie ekofizjograficzne do zmiany planu zagospodarowania przestrzennego województwa pomorskiego, Urząd Marszałkowski Województwa Pomorskiego, Gdańsk 2007 r.

- Studium przyrodniczo-krajobrazowe województwa pomorskiego, Urząd Marszałkowski Województwa Pomorskiego, Gdańsk 2006 r
- Plan zagospodarowania przestrzennego województwa pomorskiego, Urząd Marszałkowski Województwa Pomorskiego, Gdańsk 2009 r.
- Projekt Studium korytarzy ekologicznych w województwie pomorskim - dla potrzeb planowania przestrzennego, Pomorskie Biuro Planowania Regionalnego, Gdańsk 2014 r.
- Propozycja optymalnej sieci obszarów Natura 2000 w Polsce – „Shadow List”, Warszawa 2004 r.
- Kartowanie terenowe przeprowadzone we wrześniu 2015 roku, obejmujące rozpoznanie struktury i antropizacji środowiska przyrodniczego,
- Materiały publikowane dotyczące środowiska przyrodniczego obszaru miasta Tczewa.
- Raport o stanie środowiska województwa pomorskiego w 2014 roku, Państwowa Inspekcja Ochrony Środowiska, Wojewódzki Inspektor Ochrony Środowiska w Gdańsku, Gdańsk 2015 r.

Prace terenowe (wrzesień 2015) nad określeniem aktualnego stanu środowiska przyrodniczego poprzedzone zostały szczegółową analizą dostępnych materiałów archiwalno-dokumentacyjnych odnoszących się do analizowanego terenu oraz terenów bezpośrednio przyległych. Zapoznano się z zapisami dotychczas obowiązującego planu miejscowego, z przeznaczeniem w nim analizowanych terenów oraz uwarunkowaniami przyrodniczymi, które decydowały o przeznaczeniu poszczególnych jego fragmentów. Na podstawie zebranych informacji określono podstawowe obszary problemowe, które powinny zostać szczegółowo zweryfikowane w czasie prac terenowych. Ponadto przeprowadzono szczegółową inwentaryzację w terenie objętym projektem zmiany planu miejscowego, obejmującą wszystkie elementy środowiska przyrodniczego. Przeprowadzono także konsultacje z projektantem projektu zmiany planu oraz z projektantami poszczególnych branż.

W opracowaniu niniejszej prognozy uwzględniono wnioski dotyczące ochrony środowiska, które napłynęły po ukazaniu się zawiadomienia o przystąpieniu do prac nad projektem miejscowego zmiany planu. Ponadto przy sporządzaniu prognozy wykorzystano następujące pozycje literatury przedmiotu:

- M. Kistowski, Kolizje i konflikty środowiskowe w planowaniu przestrzennym na obszarach cennych przyrodniczo, Czasopismo Techniczne Wydawnictwo Politechniki Krakowskiej, Kraków 2007 r.
- A. Kassenberg. Prognozy oddziaływania na środowisko dokumentów, jako efektywny instrument wdrażania polityki ekologicznej i włączania społeczeństwa w proces planistyczny. (w:) Partnerstwo dla efektywności ekologicznej. Instytut na rzecz

Ekorozwoju przy współpracy European Environmental Bureau. Warszawa czerwiec 2006 r.

- Bartkowski T., Zastosowania geografii fizycznej, PWN, Warszawa 1986 r.
- Sołowiej D., Podstawy metodyki oceny środowiska przyrodniczego człowieka, Wyd. Naukowe UAM, Poznań 1992 r.
- Racinowski R., Wprowadzenie do fizjografii osadnictwa, PWN, Warszawa 1987 r.
- Natura 2000. Europejska sieć ekologiczna, Ministerstwo Środowiska, Warszawa 2004 r.
- Sidło P.O., Błaszowska B., Chylarecki P. (red.) 2004, Ostoje ptaków o znaczeniu europejskim w Polsce, OTOP, Warszawa.
- Dutkowski M., Konflikty w gospodarowaniu dobrami środowiskowymi, Wydawnictwo Uniwersytetu Gdańskiego, Gdańsk 1995 r.
- Richling R., Kompleksowa geografia fizyczna, Wydawnictwo Naukowe PWN, Warszawa 1992 r.
- Przewoźniak M., Podstawy geografii fizycznej kompleksowej, Wydawnictwo Uniwersytetu Gdańskiego, Gdańsk 1987 r.
- Przewoźniak M., Studia przyrodniczo-krajobrazowe w ocenach oddziaływania na środowisko, w: Studia krajobrazowe jako podstawa racjonalnej gospodarki przestrzennej, Uniwersytet Wrocławski, Wrocław. 1995 r.
- Przewoźniak M., Teoria i praktyka w prognozowaniu zmian środowiska przyrodniczego dla potrzeb planowania przestrzennego, w: Materiały szkoleniowe do konferencji nt. „Prognoza skutków wpływu ustaleń miejscowego zmiany planu zagospodarowania przestrzennego na środowisko przyrodnicze, jako istotne narzędzie przeciwdziałania powstawaniu zagrożeń ekologicznych”, TUP, Katowice. 1997 r.
- Przewoźniak M., Ochrona przyrody w planowaniu przestrzennym. Teoria, prawo i realia, Przegląd Przyrodniczy t. XVI, z. 1-2. 2005 r.

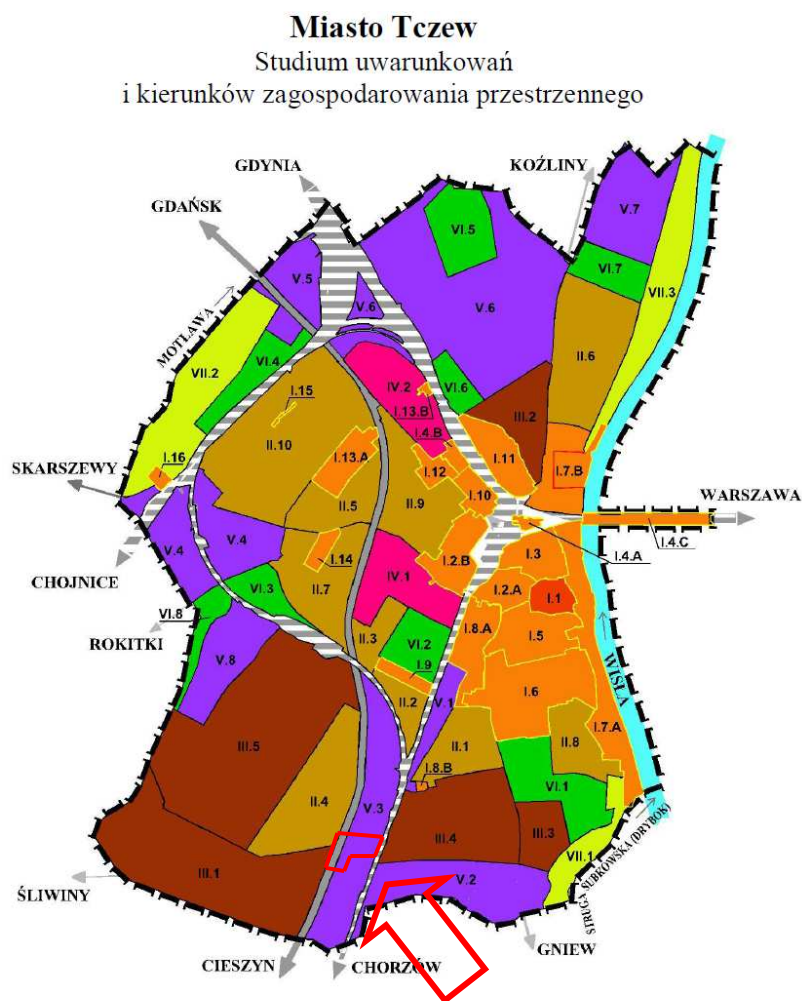
2. Uwarunkowania wynikające ze Studium uwarunkowań i kierunków zagospodarowania przestrzennego miasta Tczewa oraz powiązania projektu zmiany planu z innymi dokumentami

2.1. Uwarunkowania wynikające ze Studium uwarunkowań i kierunków zagospodarowania przestrzennego miasta Tczewa

W Studium uwarunkowań i kierunków zagospodarowania przestrzennego miasta Tczewa uchwalonym Uchwałą Rady Miejskiej w Tczewie Nr XXXVII/291/2013 z dnia 31 października 2013r. w celu określenia kierunków zmian w strukturze przestrzennej oraz w przeznaczeniu i użytkowaniu terenów z jednej strony miasto podzielono na strefy i obszary przestrzenno-

urbanistyczne (oznaczone na rysunku studium), dla których określono kierunki rozwoju struktur przestrzennych dla każdej strefy i obszaru w sposób opisowy. Z drugiej strony określono kierunki rozwoju struktur przestrzennych poprzez ustalenie istniejącej lub projektowanej wiodącej funkcji terenów w sposób graficzny na rysunku studium i opisowo w tekście studium. Dodatkowo w sposób graficzny oznaczono istotne elementy kształtowania przestrzeni oraz elementy kulturowe występujące w mieście.

Analizowane tereny objęte analizowanym projektem zmiany planu włączone zostały do: **strefy V. Obszary produkcyjno-usługowe, a dokładniej do strefy V-3 Południowy obszar produkcyjno-usługowy przy drodze krajowej** – rys. 3.



Rys. 3. Schemat podziału miasta na projektowane strefy i obszary przestrzenno-urbanistyczne – lokalizacja obszaru objętego analizowanym projektem zmiany planu

Generalnie w poszczególnych wydzielonych obszarach przestrzenno-urbanistycznych określa się przeznaczenie i użytkowanie terenu, określając jego funkcję wiodącą i dopuszczając funkcje towarzyszące, przy czym w studium nie wprowadza się obowiązku likwidacji czy też zmiany charakteru istniejących funkcji, które mogą funkcjonować równoległe z projektowanymi funkcjami w studium. Decydujące zdanie mają w tym przypadku właściciele nieruchomości, którzy mogą użytkować swoją własność w sposób dotychczasowy. Ponadto w każdej strefie

dopuszcza się lokalizację obiektów i urządzeń infrastruktury technicznej i drogowej, w tym publicznej. W każdej strefie i obszarze inwestycyjnym dopuszcza się lokalizację budynków o funkcji publicznej.

W studium wyznacza się tereny o funkcji wiodącej produkcyjnej i usługowej – strefa V. Są to tereny zabudowane tą funkcją w większym lub mniejszym stopniu. Ponadto wyznacza się dodatkowe tereny pod funkcję wiodącą produkcyjną i usługową, obecnie niezabudowane.

Dla obszarów zabudowanych lub częściowo zabudowanych funkcją produkcyjno-usługową zaleca się kontynuację tych funkcji lub podobnych, natomiast należałoby wykluczyć funkcję mieszkaniową (poza funkcją związaną z dozorem obiektów).

W obszarach, w których nie występuje zabudowa produkcyjna, dopuszcza się wprowadzenie funkcji mieszkaniowej, lecz z przestrzeganiem polityki przestrzennej w formule otwartej, na zasadach omówionych we wstępie tego rozdziału.



Rys. 4. Położenie terenu objętego projektem zmiany plany w strukturach przestrzennych Studium uwarunkowań i kierunków zagospodarowania przestrzennego miasta Tczewa (2013)

Aby stworzyć możliwości tworzenia miejscowych planów zagospodarowania przestrzennego, w studium określono dla poszczególnych obszarów funkcję dominującą, nie wykluczając wszystkich towarzyszących, a nawet zmiany funkcji wiodącej, pod warunkiem przestrzegania następujących *Ogólnych zasad zmian w przeznaczeniu i użytkowaniu terenów*. Przeznaczenie i użytkowanie terenów w mieście powinno opierać się, zarówno na zasadach ogólnych, jak i na zasadach szczegółowych określonych dla każdej strefy i obszaru przestrzenno-urbanistycznego. Na terenach zabudowanych:

- zachowuje się istniejącą funkcję wiodącą,
- funkcja wiodąca stref nie wyklucza występowania istniejących obiektów o funkcjach innych, jak również nie wyklucza możliwości realizacji obiektów o funkcjach towarzyszących funkcjom wiodącym,
- dopuszcza się zmianę istniejących funkcji wiodących na projektowane funkcje towarzyszące i odwrotnie,
- należy unikać lokalizowania funkcji produkcyjnej i pochodnych w strefach mieszkaniowych i odwrotnie,
- w przypadku występowania funkcji mieszkaniowej i przemysłowej naprzemiennie nie zaleca się w sposób nadmierny rozbudowywać tej funkcji, która jest w sprzeczności z wiodącą funkcją strefy.

Przyjęcie ogólnych zasad przeznaczenia i użytkowania terenów i realizowanie tych zasad przy wprowadzeniu tzw. planowania żywego w praktyce polegałoby na realizacji inwestycji dotyczących kształtowania zabudowy na małym obszarze, po uprzednim wykonaniu projektu koncepcyjnego zagospodarowania terenu dla otoczenia tego obszaru, obejmującego w zależności od potrzeb cały obszar lub jego fragment:

- w poszczególnych obszarach przestrzenno-urbanistycznych określa się przeznaczenie i użytkowanie terenu, określając jego funkcję wiodącą i dopuszczając funkcje towarzyszące,
- nie wprowadza się obowiązku likwidacji czy też zmiany charakteru istniejących funkcji, które mogą funkcjonować równolegle z projektowanymi funkcjami w studium (decydujące zdanie mają w tym przypadku właściciele nieruchomości, którzy mogą użytkować swoją własność w sposób dotychczasowy),
- w każdej strefie dopuszcza się lokalizację obiektów i urządzeń infrastruktury technicznej i drogowej, w tym publicznej,
- w każdej strefie i obszarze inwestycyjnym dopuszcza się lokalizację budynków o funkcji publicznej.

2.2. Aktualizacja Programu ochrony środowiska dla miasta Tczewa na lata 2012-2015 z uwzględnieniem perspektywy na lata 2016-2019 wraz z podsumowaniem

Aktualizację Programu ochrony środowiska dla miasta Tczewa na lata 2012-2015 z uwzględnieniem perspektywy na lata 2016-2019 wraz z podsumowaniem zatwierdziła Rada Miejska w Tczewie dnia 25 października 2012 r.. W Programie określono następujące *Priorytety ekologiczne dla miasta Tczewa*:

- środowisko dla zdrowia – dalsza poprawa jakości środowiska i bezpieczeństwa ekologicznego,
- dalsze wzmocnianie systemu zarządzania środowiskiem oraz podnoszenie świadomości ekologicznej społeczeństwa,
- ochrona dziedzictwa przyrodniczego i racjonalne wykorzystanie zasobów przyrody,
- zrównoważone wykorzystanie materiałów, wody i energii.

Mają one charakter stałych dążeń i perspektywę osiągnięcia określoną poza rokiem 2015. Spełniając rolę osi priorytetowych – wyznaczają jednocześnie grupy celów realizacyjnych. Realizacja zadań priorytetowych jest uwarunkowana realizacją poszczególnych celów strategicznych i określonych w tym zakresie kierunków działań, do których należą m.in.:

- osiągnięcie wysokiej jakości wód i ochrona zasobów wodnych,
- osiągnięcie wymaganych standardów jakości powietrza atmosferycznego,
- ograniczenie uciążliwości hałasu,
- poprawa w gospodarowaniu odpadami,
- ochrona przyrody,
- edukacja ekologiczna społeczeństwa.

Ponadto w związku ze zmieniającymi się uwarunkowaniami naszego rozwoju, zarówno w wymiarze krajowym, unijnym, jak i globalnym oraz wyłaniającymi się w związku z tym nowymi wyzwaniami w tym zakresie proponuje się rozszerzenie działania powyższych zadań priorytetowych o nowe wyzwania środowiskowe (na etapie celów realizacyjnych) typu:

- zapewnienie bezpieczeństwa energetycznego,
- korzystanie ze źródeł energii odnawialnej,
- zrównoważony rozwój turystyki i rekreacji.

Są to elementy, co do których w pierwszym rzędzie winny być podjęte działania zmierzające do poprawy aktualnego stanu.

Aktualizacja Programu Ochrony Środowiska dla miasta Tczewa na lata 2012-2015 z uwzględnieniem perspektywy na lata 2016-2019 poddana została procedurze strategicznej oceny oddziaływania na środowisko. W prognozie oddziaływania na środowisko Programu na terenie Tczewa zidentyfikowano następujące obszary interwencji:

- ochrona zasobów wód powierzchniowych i podziemnych oraz ekosystemów od wody zależnych,
- ochrona atmosfery przed nadmierną emisją zanieczyszczeń gazowych i pyłowych,
- ograniczanie ilości składowanych odpadów, w tym zwiększanie ilości zagospodarowanych odpadów,
- wzrost bezpieczeństwa energetycznego,
- ochrona przyrody, w tym różnorodności biologicznej,
- ograniczanie emisji hałasu,
- ochrona zdrowia mieszkańców.

Autorzy Prognozy nie znaleźli w analizowanej aktualizacji ustaleń, które dyskwalifikowałyby go ze względu na skalę i charakter oddziaływań na środowisko. Wręcz przeciwnie dokument oceniono jako program o charakterze pro środowiskowym (?) - zarówno w kontekście oddziaływań bezpośrednich, jak i pośrednich.

2.3. Program ochrony powietrza dla strefy pomorskiej, w której został przekroczony poziom dopuszczalny pyłu zawieszonego PM₁₀ oraz poziom docelowy benzo(a)pirenu

W Programie określono plan działań krótkoterminowych (PDK) dla pyłu zawieszonego PM₁₀, gdyż głównym źródłem emisji pyłu jest spalanie paliw w celach grzewczych, działania zawarte w PDK związane są głównie z obniżeniem emisji ze źródeł powierzchniowych. Ponadto PDK uwzględnia obniżenie emisji ze źródeł liniowych ze względu na większą ilość działań, jakie można zaproponować w tym kierunku. Przykładowe działania krótkoterminowe redukujące emisję w zależności od rodzaju źródła.

dla emisji powierzchniowej:

- zakaz palenia w kominkach, w przypadku kiedy nie stanowią one jedyne źródła ogrzewania mieszkań, w okresie grzewczym,
- czasowe ograniczenie uciążliwości prowadzonych prac budowlanych w okresach prowadzenia tych prac,
- nasilenie kontroli budów, pod kątem ograniczenia niezorganizowanej emisji pyłu (kontrola przestrzegania zapisów pozwolenia budowlanego),
- nakaz zraszania pryzm materiałów sypkich i powierzchni pyłących, szczególnie na terenie placów budów, w okresach jesiennych i wiosennych, zakaz spalania pozostałości roślinnych na powierzchni ziemi.

dla emisji liniowej:

- wzmocnienie kontroli pojazdów opuszczających place budów pod kątem ograniczenia zanieczyszczenia dróg, prowadzącego do niezorganizowanej emisji pyłu,

- przeniesienie uciążliwego natężenia ruchu samochodowego na odcinki alternatywne, wyznaczone przez zarządzających drogami na danym obszarze, wraz z montażem tablic informacyjnych o objazdach,
- możliwość darmowego korzystania z komunikacji zbiorowej, szczególnie na terenach miast,
- upłynnienie ruchu, poprzez inteligentny system zarządzania ruchem (tworzenie tzw. zielonych fal),
- czyszczenie ulic na mokro (szczególnie w przypadku wystąpienia lub prognozowania wystąpienia stanu alarmowego pyłu PM_{10}),
- bezwzględny zakaz wjazdu samochodów ciężarowych o ładowności powyżej 3,5 tony na wyznaczone trasy miast,

dla emisji punktowej:

- dobrowolne zaprzestanie prac mogących zwiększać zawartość pyłów w powietrzu w okresie trwania alarmu w przypadku lokalnego przemysłu i usług,
- dobrowolne ograniczenie procesów technologicznych lub przejście na inny sposób zasilania przez przedsiębiorstwa budowlane (prowadzące działalność na terenie wyznaczonych miast, jednostki posiadające emisję niezorganizowaną z procesów produkcyjnych, odlewnie, cementownie, stolarnie, fabryki okien czy przemysł spożywczy.

3. Ustalenia analizowanego projektu planu

3.1. Ustalenia obowiązującego planu miejscowego

Na terenie objętym analizowanym projektem zmiany planu obowiązują ustalenia miejscowego planu zagospodarowania przestrzennego miasta Tczewa uchwalonego Uchwałą Nr XXVIII/263/2005 Rady Miejskiej w Tczewie z dnia 27 stycznia 2005 r. (Dz. Urz. Woj. Pomorskiego Nr 28 poz. 569, zm. z 2010 r. Nr 18 poz. 323, z 2012 r. poz. 1788, z 2013 r. poz. 2986). W obowiązującym planie miejscowym tereny objęte analizowanym projektem jego zmiany włączony został do jednostki urbanistycznej UP2 „30 Stycznia”, dla której ustalono następujące przeznaczenie terenów, zasady zagospodarowania oraz parametry i wskaźniki kształtowania zabudowy oraz zagospodarowania terenu:

1. wskaźniki i parametry dla istniejących zespołów zabudowy:
 - intensywność zabudowy $I = po/pt$ - 0,4 – 0,5
 - maks. powierzchnia zabudowy (pz) - 30%
 - min. powierzchnia biologicznie czynna - 15 %
 - ilość miejsc postojowych na 1000 m^2 p.o. - 20

- dopuszcza się podziały wtórne pod warunkiem sporządzenia podziałów dla całego zespołu i wydzielenia nowych działek budowlanych spełniających ustalone parametry i wskaźniki,
- zakaz przeznaczania obiektów na cele handlowe o powierzchni sprzedaży powyżej 2000 m².

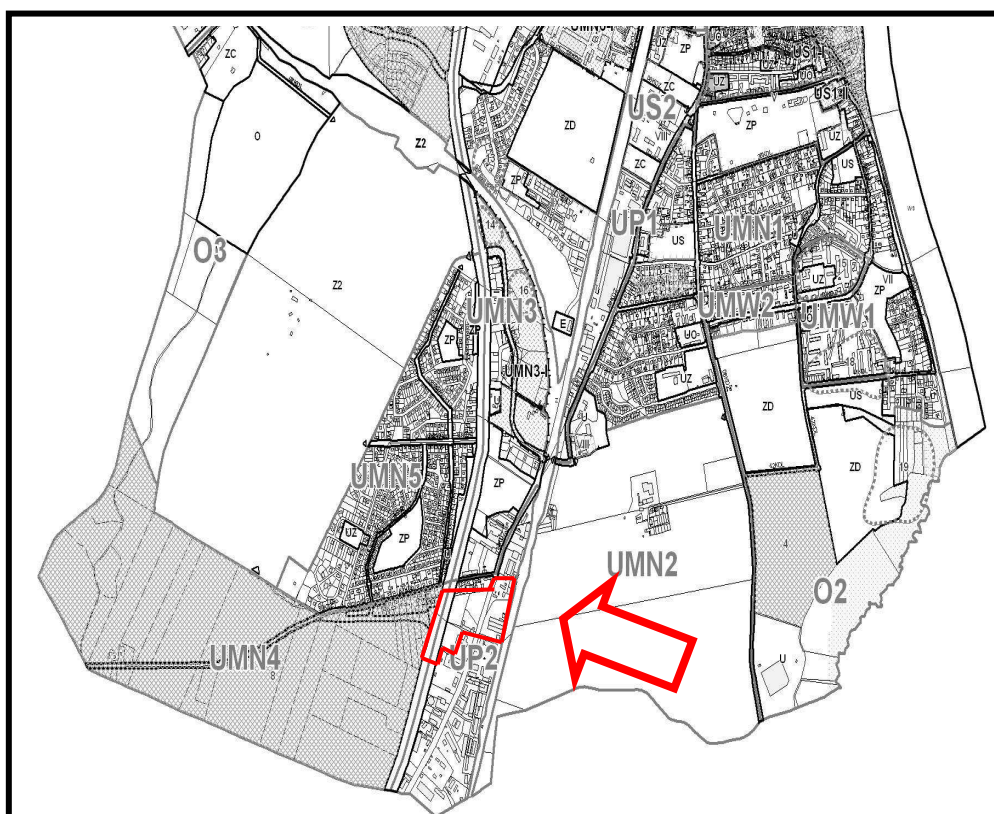
przeznaczenie podstawowe obejmuje:

- a) zakłady przemysłowe, w tym składy, bazy budowlane, bazy sprzętu technicznego, obiekty obsługi produkcji przemysłowej i obsługi pracowników, bazy transportowe, większe stacje paliw, obiekty instytutów badawczych;

przeznaczenie uzupełniające obejmuje: budynki administracyjne, biurowe, komercyjne, mieszkania dla nadzoru zakładów, tereny rekreacyjne i sportowe dla użytku pracowników;

przeznaczenie niedozwolone: wszystkie inne budynki niż w przeznaczeniu podstawowym;
zasady ochrony dziedzictwa kulturowego i zabytków oraz dóbr kultury współczesnej: nie dotyczy;

wymagania wynikające z potrzeb kształtowania przestrzeni publicznych: nie dotyczy.



Rys. 5. Południowy fragment rysunku obowiązującej zmiany miejscowego planu ogólnego zagospodarowania przestrzennego miasta Tczewa (2005) – kolorem czerwonym zaznaczono granice analizowanego projektu zmiany planu

2. Wskaźniki i parametry dla nowych zespołów zabudowy:

- intensywność zabudowy $I = p_o/p_t - 0,3 - 0,35$
 - powierzchnia działki (p_t) - 0,5 – 1 ha
 - szerokość frontu działki - 30 – 60 m
 - maks. powierzchnia zabudowy (p_z) - 35%
 - min. powierzchnia biologicznie czynna - 25 %
 - ilość miejsc postojowych na 1000 m²p.o. - 35
 - zakaz przeznaczania obiektów na cele handlowe o powierzchni sprzedaży powyżej 2000 m².

W obowiązującym planie miejscowym dla całości terenów włączonych w jego granicach w zakresie ochrony środowiska ustalono:

- a) dopuszczalne poziomy hałasów regulują przepisy szczegółowe zgodnie z obowiązującym systemem prawa,
- b) w przypadku przekroczenia dopuszczalnego poziomu hałasu na terenach położonych w strefie uciążliwości linii kolejowej lub strefie uciążliwości ruchu drogowego, niezbędne jest podjęcie przedsięwzięć ochronnych zmniejszających uciążliwość stosownie do sposobu zagospodarowania tych terenów,
- c) zakaz lokalizacji obiektów szkodliwych oraz rozbudowy i przebudowy istniejących obiektów prowadzących do wzrostu uciążliwości; rozbudowa i przebudowa obiektów istniejących jest dopuszczalna pod warunkiem usunięcia istniejącego ponadnormatywnego oddziaływania,
- d) zakaz lokalizacji obiektów obniżających standard warunków mieszkaniowych; lokalizacja każdego obiektu mogącego obniżyć standard warunków mieszkaniowych wymaga od inwestora analizy sąsiedztwa i wykazania braku zagrożenia obniżenia warunków mieszkaniowych,
- e) bezwzględne ograniczenie do granic obszaru, do którego inwestor posiada tytuł prawny, uciążliwości dla środowiska wynikających z funkcji dopuszczających usługi, przemysł, składowanie, a znajdujące się na nim pomieszczenia przeznaczone na pobyt ludzi muszą być wyposażone w techniczne środki ochrony przed uciążliwościami związanymi z wprowadzoną funkcją,
- f) wyklucza się magazynowanie, składowanie odpadów i substancji niebezpiecznych bez utwardzonego podłoża i izolacji wykluczającej możliwość przenikania zanieczyszczeń do gruntu,
- g) dla obszarów narażonych na niebezpieczeństwo osuwania się mas ziemnych wyznaczonych w Załączniku nr 6 do niniejszego Planu ustala się:
 - likwidację obiektów powodujących zagrożenie powstania ruchów masowych,
 - zakaz zabudowy lub wprowadzania nowych obiektów kubaturowych,

- dopuszczenie zabudowy pod warunkiem wykonania szczegółowych badań geotechnicznych i wykonania dokumentacji geologiczno-inżynierskiej w kierunku ochrony przed ruchami masowymi,
- realizację nowych nasadzeń drzew i krzewów oraz likwidację terenów pozbawionych szaty roślinnej,
- rekultywację terenów zdegradowanych,
- odprowadzanie wód opadowych do kanalizacji deszczowej,
- zakaz makroniwelacji,

h) w pasie min. 50 m od granic cmentarzy wyznaczonych na rysunku Planu i oznaczonych symbolem ZC obowiązuje zakaz lokalizacji nowych obiektów mieszkalnych, zakładów produkujących artykuły żywności, zakładów żywienia zbiorowego oraz zakładów przechowujących artykuły żywności.

3.2. Cele sporządzenia analizowanego projektu zmiany planu

Celem sporządzenia analizowanego projektu zmiany obowiązującego planu miejscowego było umożliwienie realizacji odcinka drogi „Nowej Głowackiego”. tzw. Południowej Obwodnicy Tczewa, biegnącej w kierunku tzw. Sadów Bałdowskich. Planowana droga ma odciążyć zatłoczone centrum Tczewa i poprawić sprawność połączenia południowej części miasta z jego pozostałymi fragmentami.

Realizacja planowanego zagospodarowania i wykorzystania terenów włączonych w granice analizowanego projektu zmiany planu zgodna będzie z aktualnymi potrzebami i zamierzeniami władz miasta oraz zadaniami oraz kierunkami rozwoju południowych jego fragmentów zapisanymi w Studium uwarunkowań i kierunków zagospodarowania przestrzennego miasta Tczew (2013).

3.3. Wydzielone strefy (tereny) funkcjonalne

W analizowanym projekcie zmiany obowiązującego planu miejscowego obszar włączony w jej granice, o powierzchni 8,0 ha, podzielony został na 8 terenów wydzielonych liniami rozgraniczającymi i oznaczonych symbolami cyfrowymi od 1 do 4 oraz od 01 do 04 (dla terenów komunikacji) oraz ich przeznaczenie oznaczone symbolami literowymi zgodnie z poniższą klasyfikacją:

tereny oznaczone symbolami PU.1, PU.2, PU.3 i PU.4 - teren zabudowy produkcyjno-usługowej:

- a) wszelka działalność gospodarcza z zakresu produkcji i jej obsługi, składów, hurtowni, baz i magazynów oraz rzemiosła, warsztaty pojazdów mechanicznych, stacje paliw oraz myjnie samochodowe, obiekty handlowe do 2000 m² powierzchni sprzedaży, obiekty instytutów badawczych, uciążliwe obiekty infrastruktury technicznej, zajezdnie; budynki

administracyjne

i biurowe;

b) **przeznaczenie niedozwolone:**

- wszystkie inne przeznaczenia budynków i terenu nie wymienione powyżej w lit. a),
- przedsięwzięcia, które powodowałyby pogorszenie warunków sanitarnych na terenach sąsiednich z zabudową mieszkaniową wielorodzinną i jednorodzinną oraz z zabudową mieszkaniowo-usługową, tzn. przedsięwzięcia powodujące ponadnormatywną emisję hałasu, emisję nieprzyjemnych zapachów, nadmierną emisję pyłów, dymów na tereny mieszkaniowe i inne tym podobne uciążliwości.

Dla terenów PU.1, PU.2, PU.3 i PU.4 określono następujące ustalenia urbanistyczne:

a) dopuszczalna wysokość:

- budynki techniczne i technologiczne, kominy i maszty – nie ustala się,
- budynki pozostałe: na terenach oznaczonych symbolami PU.1 i PU.3 – do 12 m, na terenach oznaczonych symbolami PU.2 i PU.4 – do 18 m,
- dopuszcza się podpiwniczenie budynków;

b) rodzaj dachu:

- budynki techniczne i technologiczne – nie ustala się,
- budynki pozostałe – dach płaski, dach w kształcie kopuły lub kolebki, dach dwuspadowy lub wielospadowy, symetryczny o kącie nachylenia połaci dachowych do 25°, dla budynków o wysokości do 5 m dopuszcza się dach jednospadowy o kącie nachylenia połaci dachowych do 25°; pokrycie dachu w kolorze naturalnej dachówki ceramicznej, brązów, szarości i czerni,
- dopuszcza się wykonanie w dachu okien połaciowych i świetlików,
- przez symetrię dachu należy rozumieć symetrię połaci dachowych względem pionowej płaszczyzny przechodzącej przez kalenicę dachu,

c) nieprzekraczalna linia zabudowy – zgodnie z rysunkiem planu,

d) powierzchnia zabudowy:

- dla terenów oznaczonych symbolami PU.1 i PU.3: minimalna – nie ustala się, maksymalna - 40% powierzchni terenu objętego inwestycją,
- dla terenów oznaczonych symbolami PU.2 i PU.4: minimalna – nie ustala się, maksymalna - 60% powierzchni terenu objętego inwestycją,

e) intensywność zabudowy: minimalna – nie ustala się; maksymalna – 1,5,

f) powierzchnia biologicznie czynna: minimum 10 % powierzchni terenu objętego inwestycją, w tym co najmniej 30 % powierzchni biologicznie czynnej należy przeznaczyć pod luźne zadrzewienia lub w formie grup drzew i krzewów zgodnych z miejscowymi warunkami siedliskowymi,

g) na działkach istniejących, na których w momencie wejścia w życie niniejszej uchwały nie zostały dotrzymane powyższe dopuszczalne wskaźniki lub parametry, dopuszcza się adaptację istniejącej zabudowy z zakazem jej rozbudowy lub nadbudowy, powodujących dalsze przekroczenie dopuszczalnych wskaźników lub parametrów,

h) dopuszcza się na terenie działki nr 302/5 rozbudowę i nadbudowę o jedną kondygnację nadziemną istniejącego budynku usługowego z usytuowaniem bezpośrednio przy granicy sąsiedniej działki budowlanej ścianą bez otworów okiennych i drzwiowych zwróconych w stronę tej granicy,

i) minimalna powierzchnia działki budowlanej – 1000 m²,

j) minimalna szerokość frontu działki – 20 m,

k) kąt położenia granic działek w stosunku do pasa drogowego: prostopadle do pasa drogowego lub równoległe do istniejących wydzieleń z tolerancją $\pm 3^\circ$,

l) nie dopuszcza się dokonywania wtórnych podziałów geodezyjnych na terenie oznaczonym symbolem PU.4 z wyłączeniem podziałów określonych w §12 niniejszej uchwały;

teren oznaczony symbolem KDGP.01 – pas drogowy ulicy publicznej głównej ruchu przyspieszonego (istniejąca Aleja Solidarności w ciągu drogi krajowej nr 91);

tereny oznaczone symbolami KDZ 02 i KDZ.03 – pas drogowy ulicy publicznej zbiorczej (projektowana ul. Nowa Głowackiego z wiaduktem nad ul.30 Stycznia);

teren oznaczony symbolem KDZ.04 – pas drogowy ulicy publicznej zbiorczej (istniejąca ul. 30 Stycznia).

3.4. Zasady obsługi w zakresie infrastruktury technicznej i drogowej

Zaopatrzenie w wodę

Planowane do lokalizacji obiekty i budynki zabudowy produkcyjno-usługowe zaopatrywane będą w wodę z miejskiego wodociągu, zgodnie z zapisem ustaleń projektu zmiany planu: **zaopatrzenie w wodę - z systemu ogólnomiejskiego**. Mieszkańcy miasta zaopatrywani są w wodę z miejskiej sieci wodociągowej oraz siedmiu ujęć prywatnych prawie w 100%. Woda do sieci dostarczana jest z dwóch ujęć wody: Motława i Park Miejski, gdzie jest uzdatniana i rozprowadzana jednym zintegrowanym systemem sieci wodociągowej w formie układu pierścieniowego. Zakład Wodociągów i Kanalizacji w Tczewie posiada pozwolenie wodnoprawne ważne do 31 grudnia 2015 r. na pobór wód podziemnych z ujęcia „Motława” dla potrzeb bytowo-gospodarczych i przemysłowych miasta w ilości 560 m³/h (maksymalna zdolność eksploatacyjna ujęcia to 13400 m³/d. Natomiast pozwolenie wodnoprawne na pobór wód podziemnych z ujęcia „Park Miejski w Tczewie” dla potrzeb bytowo-gospodarczych i przemysłowych miasta w ilości 420 m³/h ważne do 31 grudnia 2025 r.- maksymalna zdolność eksploatacyjna ujęcia wynosi 13400 m³/d.

Odprowadzenie ścieków komunalnych

Z planowanej do lokalizacji obiekty i budynki zabudowy produkcyjno-usługowej ścieki komunalne odprowadzane będą bezpośrednio do miejskiego układu kanalizacji sanitarnej zgodnie z następującym zapisem w projekcie zmiany planu: **odprowadzenie ścieków sanitarnych –do systemu ogólnomiejskiego; odprowadzenie ścieków przemysłowych – zgodnie z przepisami odrębnymi.** Ścieki sanitarne z terenu miasta odprowadzane są siecią kanalizacji sanitarnej do oczyszczalni ścieków zlokalizowanej w sąsiedztwie os. Staszica (Abisynia), przy ul. Czatkowskiej. Oczyszczalnia przyjmuje również ścieki sanitarne z terenu gminy wiejskiej Tczew, z takich miejscowości jak: Lubiszewo, Stanisławie, Rokitki i Czarlin. Ścieki oczyszczone z oczyszczalni odpływają grawitacyjnie do rzeki Wisły w km 911 + 000 rurociągami.

Zagospodarowanie odpadów

Podstawową metodą unieszkodliwiania odpadów komunalnych wytworzonych na terenie Tczewa jest składowanie. Składowanie odpadów odbywa się na Składowisku Odpadów Tczew przy ul. Rokickiej. Składowisko uruchomiono w 1974 r.; datę zamknięcia wyznaczono na podstawie decyzji o pozwoleniu zintegrowanym wydanej do 31 grudnia 2009 r. Jednak ze względu na planowaną rozbudowę i modernizację składowiska termin jego wykorzystania został wydłużony na podstawie decyzji do 31 grudnia 2015 r. o zmianie obowiązującego pozwolenia zintegrowanego. Miasto stworzyło warunki prawne i organizacyjne w celu zachowania czystości i ładu na swoim terenie. Właściciele nieruchomości i podmioty gospodarcze posiadają pojemniki do zbiórki odpadów stałych, które są wywożone na składowisko komunalne w Rokitkach. W zapisach ustaleń projektu zmiany planu nakazano segregację powstałych odpadów i przekazywanie ich specjalistycznemu przedsiębiorstwu do zagospodarowania lub utylizacji zgodnie z zapisem – **odpady winny być gromadzone i selekcjonowane w urządzeniach przystosowanych do ich gromadzenia, a następnie wywożone do miejsc ich składowania, unieszkodliwiania lub odzysku.** Wszelkie działania w zakresie gospodarowania odpadami prowadzone będą zgodnie z obowiązującymi przepisami szczególnymi wynikającym z Ustawy o odpadach oraz ustawy o utrzymaniu czystości i porządku w gminach.

Odprowadzenie wód opadowych

Miasto posiada na terenach zwartej zabudowy miejskiej sieć kanalizacji deszczowej. Nie wszystkie jednak nieruchomości podłączone są do systemu kanalizacji deszczowej – dotyczy to w szczególności zabudowy jednorodzinnej, na terenach której wody opadowe odprowadzane są powierzchniowo. System miejskiej kanalizacji deszczowej stanowią 24 niezależne systemy odprowadzania wody deszczowej odprowadzające wody do odbiorników, jakimi na terenie miasta są rzeka Wisła, kanał Młyński, stawy oraz rowy melioracyjne. W analizowanym projekcie zmiany

planu miejscowego, zgodnie z jego zapisami **odprowadzanie wód opadowych i roztopowych:**

- 1) ***z dachów obiektów kubaturowych – lokalne odprowadzenie na terenie działki do gruntu lub do miejskiego systemu kanalizacji deszczowej, gromadzenie części wód opadowych w celu późniejszego wykorzystania do nawodnienia trawników, zieleńców lub do prac porządkowych,***
- 2) ***z dróg publicznych - do miejskiego systemu kanalizacji deszczowej,***
- 3) ***z nawierzchni nieprzepuszczalnych na terenach przeznaczonych pod zabudowę (dróg wewnętrznych, placów, parkingów itp.) – wody należy ująć w lokalny system kanalizacji deszczowej wyposażonej w niezbędne urządzenia podczyszczające, odprowadzenie do miejskiego systemu kanalizacji deszczowej lub do studni chłonnych zlokalizowanych na terenie inwestycji,***
- 4) ***dla terenów wymagających wyposażenia w urządzenia do oczyszczania wód opadowych i roztopowych obowiązuje lokalizacja urządzeń podczyszczających na terenie inwestycji,***
- 5) ***wyklucza się zrzut wód opadowych z terenów przemysłowych, terenów komunikacji i terenów o innym użytkowaniu powodującym zanieczyszczenie wód opadowych do gruntu lub suchych rowów melioracyjnych i bez oczyszczania do wód powierzchniowych.***

Zaopatrzenie w ciepło

Na terenie miasta występują następujące źródła wytwarzające ciepło: kotłownia miejska Rokitki, kotłownia osiedlowa Czyżykowo, 4 przemysłowe źródła ciepła o mocy powyżej 3 MW, 46 kotłowni lokalnych o mocy 0,1÷3 MW oraz szereg kotłowni lokalnych o mocy poniżej 0,1 MW (w tym również ogrzewanie piecowe). Łącznie na terenie miasta występują 52 źródła ciepła o mocy powyżej 0,1 MW. Paliwem wykorzystywanym w kotłowniach jest gaz ziemny (30 kotłowni), paliwo stałe, takie jak węgiel, koks, miął węglowy (13 kotłowni), i olej opałowy (9 kotłowni). Jedną z kotłowni, osiedlowa kotłownia Czyżykowo, jest kotłownią gazowo-olejową. Zapisy ustaleń analizowanego projektu zmiany planu miejscowego przyjmują za jedyne możliwe do zastosowania źródła zaopatrzenia w ciepło, takie w których wykorzystane będą wyłącznie paliwa niskoemisyjne poprzez wprowadzenie do jego ustaleń następującego zapisu: ***zaopatrzenie w ciepło – z indywidualnych nieemisyjnych lub niskoemisyjnych źródeł ciepła lub z sieci ogólnomiejscowej, wyklucza się zastosowanie indywidualnych kotłowni opalanych węglem lub pieców opalanych węglem.***

Zaopatrzenie w energię elektryczną

Tczew posiada dobre powiązania i dostępność do regionalnych oraz krajowych systemów. Miasto zasilane jest energią elektryczną ze stacji GPZ Tczew zasilanej liniami 110 kV

z kierunku GPZ Gdańsk Błonia i GPZ Gdańsk 1 poprzez GPZ Miłobądz. Energia przesyłana na poziomie 110 kV, po obniżeniu napięcia w stacji GPZ do poziomu 15 kV, rozprowadzana jest do stacji transformatorowych (SN/nn) zlokalizowanych na terenie całego miasta (128 stacji).

Zasilanie odbiorców na terenie włączony w granice projektu zmiany planu odbywać się będzie podziemnymi liniami średniego i niskiego napięcia wyprowadzonymi z istniejących lokalnych stacji transformatorowych – zgodnie z zapisem projektu zmiany planu: **zaopatrzenie w energię z sieci ogólnomiejskiej; kolidujące z planowanym zagospodarowaniem odcinki istniejącej napowietrznej linii elektroenergetycznej SN 15 kV mogą ulec przełożeniu i/lub skablowaniu.**

Zasada obsługi drogowej analizowanych terenów objętych projektem zmiany planu

Obsługa transportowa terenów objętych analizowanym projektem zmiany planu oparta będzie na alei Solidarności (droga krajowa nr 91), do której planowane jest włączenie ulicy Nowej Głowackiego z wiaduktem nad ul. 30 Stycznia. Ulica 30 Stycznia powiązana będzie z zewnętrznym układem transportowym poza granicami obszaru objętego projektem planu z Aleją Solidarności oraz z ul. Wojska Polskiego. Natomiast obsługa transportowa terenów oznaczonych symbolami PU.1, PU.2, PU.3 i PU.4 odbywać się będzie poprzez ulicę 30 Stycznia (teren oznaczony symbolem KDZ.04 – droga powiatowa nr 2864G).

W analizowanym projekcie zmiany planu nakazano lokalizację miejsc postojowych w obrębie działek własnych, w ilości odpowiadającej programowi inwestycji, tj.:

1) dla nowej zabudowy i przekształceń istniejącej zabudowy:

- zakłady przemysłowe, przemysłowo-usługowe, rzemiosło - minimum 1 miejsce postojowe na 4 osoby zatrudnione na najliczniejszej zmianie,
- obiekty handlowe - minimum 2,5 miejsca postojowe na 100 m² powierzchni sprzedaży,
- biura, budynki administracyjne - minimum 3 miejsca postojowe na 100 m² powierzchni użytkowej usług,
- hurtownie, magazyny, składy – minimum 4 miejsca postojowe na 1000 m² powierzchni składowej,
- warsztaty pojazdów mechanicznych - minimum 2 miejsca postojowe na 1 stanowisko naprawcze,
- myjnie samochodowe - minimum 2 miejsca postojowe na 1 stanowisko do mycia,
- stacje paliw bez sklepu - minimum 2 miejsca postojowe na 1 obiekt,
- stacje paliw ze sklepem - minimum 5 miejsc postojowych na 1 obiekt,

2) nie ustala się zasad obsługi parkingowej dla istniejącego zagospodarowania.

4. Przewidywane znaczące oddziaływania (bezpośrednie, pośrednie, wtórne, skumulowane, krótkoterminowe, średnioterminowe i długoterminowe, stałe i chwilowe, pozytywne i negatywne) na środowisko, w tym na obszar Natura 2000

Celem sporządzenia analizowanego projektu zmiany obowiązującego planu miejscowego było umożliwienie realizacji odcinka drogi „Nowej Głowackiego” . tzw. Południowej Obwodnicy Tczewa, biegnącej w kierunku tzw. Sadów Bałdowskich. Planowana droga ma odciążać zatłoczone centrum Tczewa i poprawić sprawność połączenia południowej części miasta z jego pozostałymi fragmentami.

4.1. Potencjalne oddziaływania na dobra kultury i wartości materialne

Na terenach objętych projektem zmiany planu nie znajdują się budynki o wartościach kulturowych, wpisane do Miejskiej Ewidencji Zabytków lub do Wojewódzkiego Rejestru Zabytków oraz nie występują dobra kultury współczesnej. Równocześnie na tych terenach nie znajdują się stanowiska archeologiczne ujęte w wojewódzkiej ewidencji zabytków. Prognozuje się, że realizacja ustaleń analizowanego projektu zmiany planu miejscowego w żaden sposób nie będzie niekorzystnie oddziaływać na dobra kultury lub inne wartości materialne, jakie znajdują się na terenach przyległych. W obszarze oddziaływań realizacji przedmiotowej zmiany planu nie znajdują się także obiekty o wartościach historyczno-kulturowych i dobra kultury materialnej. Prognozuje się, że realizacja ustaleń projektu zmiany planu będzie wymagała niewielkiej modernizacji lub przebudowy ulicy 30 Stycznia (teren KDZ.04), gdyż planowana ulica Nowa Głowackiego (teren oznaczony symbolem KDZ.02 i KDZ.03) w rejonie obszaru objętego projektem zmiany planu przebiegać będzie na planowanym wiadukcie, która stanowić będzie cenny obiekt kultury materialnej o wysokiej wartości. Jednocześnie prognozuje się konieczność budowy i rozbudowę miejskich systemów kanalizacji sanitarnej, wodociągowej i deszczowej oraz sieci elektroenergetycznej i gazowej dla obsługi wydzielonych terenów produkcyjno-usługowych (tereny PU.1 PU,2. PU.3 i PU.4), co wpłynie na wartość poszczególnych działek i obiektów budowlanych. Na tej podstawie **prognozuje się, że realizacja ustaleń analizowanego projektu zmiany planu nie będzie źródłem jakichkolwiek niekorzystnych oddziaływań na dobra materialne oraz na zabudowę przyległych części miasta.**

4.2. Skutki realizacji ustaleń projektu zmiany planu na powierzchnię ziemi

Realizacja ustaleń analizowanego projektu zmiany planu skutkować dalszymi nieodwracalnymi, zmianami w rzeźbie terenu, spowodowanymi pracami ziemnymi pod

fundamenty planowanego wiaduktu w ciągu ulicy Nowej Głowackiego (tereny KDZ.02 i KDZ.03) wraz z elementami podziemnej infrastruktury technicznej, także dla obsługi wyznaczonych terenów produkcyjno-usługowych (tereny PU.1, PU.2, PU.3 i PU.4). Na fragmentach terenów włączonych w granice obszaru objętego analizowanym projektem zmiany planu nastąpi dalsze, wyrównanie rzeźby, likwidacji ulegną różnej wielkości niewielkie pagóry, zagłębienia i krawędzie oraz powstaną powierzchnie o niewielkich spadkach. Wielkość tych przekształceń uzależniona będzie od obecnego sposobu użytkowania poszczególnych fragmentów terenów objętych projektem zmiany planu, na których będą prowadzone prace ziemne. Zmiany i przekształcenia w rzeźbie terenu obejmować będą cały obszar włączony w granice projektu zmiany planu. Zmiany te mogą w fazie realizacji planowanego wiaduktu w ciągu ulicy Nowej Głowackiego oraz poszczególnych budynków i obiektów budowlanych planowanej zabudowy produkcyjno-usługowej prowadzić do miejscowego uruchomienia procesów erozyjnych (erozja wodna i wietrzna), jednak nie wykraczających poza obręb placu budowy i nie będą zagrażać terenom przyległym. Zakres zmian w rzeźbie terenu uzależniony będzie od jakości prowadzonych prac ziemnych oraz od okresu ich wykonywania.

Zmiany i przekształcenia w rzeźbie terenu, jakie powstaną w czasie realizacji ustaleń projektu zmiany planu następować będą stopniowo w różnych częściach, bez znaczących nasileń procesów budowlanych, dlatego można prognozować nie będą one źródłem jakichkolwiek oddziaływań na istniejącą zabudowę pozostałej, przyległej części miasta oraz na prawidłowe funkcjonowanie drogi krajowej nr 91.

4.3. Skutki realizacji ustaleń projektu zmiany planu na powstanie zagrożenia masowymi ruchami ziemi

Z punktu widzenia bezpieczeństwa planowanych inwestycji ruchy masowe mają bardzo duże znaczenie. Przyczyny powstawania osuwisk można podzielić na dwie grupy:

- czynniki antropogeniczne – podcinanie skarp, niekontrolowane wprowadzanie mas wody na stoki, niszczenie powierzchni zadarnionych, obciążanie zboczy itp.,
- czynniki przyrodnicze – nawalne opady atmosferyczne, intensywne roztopy, podcinanie brzegów przez wody płynące itp.

W przypadku czynników przyrodniczych przeciwdziałanie ograniczone jest do wykonania urządzeń odwadniających, utrzymywanie właściwej szaty roślinnej czy wzmocnianie brzegów. Czynniki antropogeniczne wywołane są nieprzemyślaną gospodarką przestrzenią lub brakiem informacji na temat zagrożeń z nią związanych. W opracowaniu Akademii Górniczo-Hutniczej z Krakowa pod tytułem „Rejestracja i inwentaryzacja naturalnych zagrożeń geologicznych (ze szczególnym uwzględnieniem osuwisk oraz innych zjawisk geodynamicznych) na terenie całego kraju”, na analizowanym terenie, włączonym w granice projektu zmiany planu miejscowego, nie zarejestrowano terenów aktywnych osuwisk. Obecnie Starosta Tczewski nie posiada jeszcze

rejestr osuwisk oraz terenów zagrożonych ruchami masowymi ziemi, o których mówi się w ustawie z dnia 27 kwietnia 2001 r. Prawo ochrony środowiska (Dz. U. 2001, Nr 62, poz. 627, z późniejszymi zmianami). W ustawie wskazano starostów, jako odpowiedzialnych za prowadzenie tzw. rejestru terenów zagrożonych ruchami masowymi ziemi oraz terenów, na których występują te ruchy (art. 101a). Sposób ustalania terenów zagrożonych oraz metody, zakres i częstotliwość prowadzenia obserwacji na tych terenach, a także, sposób prowadzenia, formę i układ rejestru określa stosowne Rozporządzenie Ministra Środowiska z dnia 20 czerwca 2007 r. w sprawie informacji dotyczących ruchów masowych ziemi. Według załącznika Nr 6 do Uchwały Nr XXVIII/263/2005 Rady Miejskiej w Tczewie z dnia 27 stycznia 2005 r. w sprawie uchwalenia miejscowego planu zagospodarowania przestrzennego miasta Tczewa – Mapa Ruchów Masowych, obszary potencjalnych ruchów masowych zlokalizowane są głównie w południowej części miasta (okolice ulic: Rokickiej, Alei Solidarności, Bałdowskiej, H. Kołłątaja, H. Sienkiewicza) oraz w rejonie miejscowości Rokitki, Śliwiny oraz Bałdowo. Jednocześnie wykonana została dla terenu miasta mapa obszarów potencjalnie zagrożonych ruchami masowymi w ramach „Opracowania ekofizjograficznego podstawowego dla potrzeb zmiany Studium uwarunkowań i kierunków zagospodarowania przestrzennego miasta Tczewa (2004). Obszary potencjalnych ruchów masowych występują w południowej i południowo-wschodniej części miasta: lokalnie na zboczach doliny Strugi Subkowskiej (Drybok) i na zboczach w obrębie płata wysoczyzny morenowej. **W czasie prac terenowych (wrzesień 2015) nie stwierdzono występowania aktywnych osuwisk oraz terenów, na których występują spadki przekraczające 15%, czyli terenów potencjalnie zagrożonych masowymi ruchami ziemi. Jednocześnie prognozuje się, że realizacja ustaleń analizowanego projektu zmiany planu nie będzie źródłem uruchomienia procesów erozyjnych prowadzących do powstania zagrożenia ruchami masowymi ziemi, tak na terenach włączonych w jego granice, jak i na terenach przyległych.**

4.4. Skutki realizacji ustaleń projektu zmiany planu na ochronę obszarów występowania kopalin

Na terenach objętych analizowanym projektem planu nie stwierdzono występowania udokumentowanych złóż kopalin, dlatego realizacja jego ustaleń nie będzie w żaden sposób ograniczała możliwości ich wydobywania.

4.5. Skutki realizacji ustaleń projektu zmiany planu na wody powierzchniowe i podziemne

Woda gruntowa na terenach objętych analizowanym projektem planu nie charakteryzuje się dużym przestrzennym zróżnicowaniem i stabilizuje się głęboko 2,5-4,0 m ppt. Są to warstwy

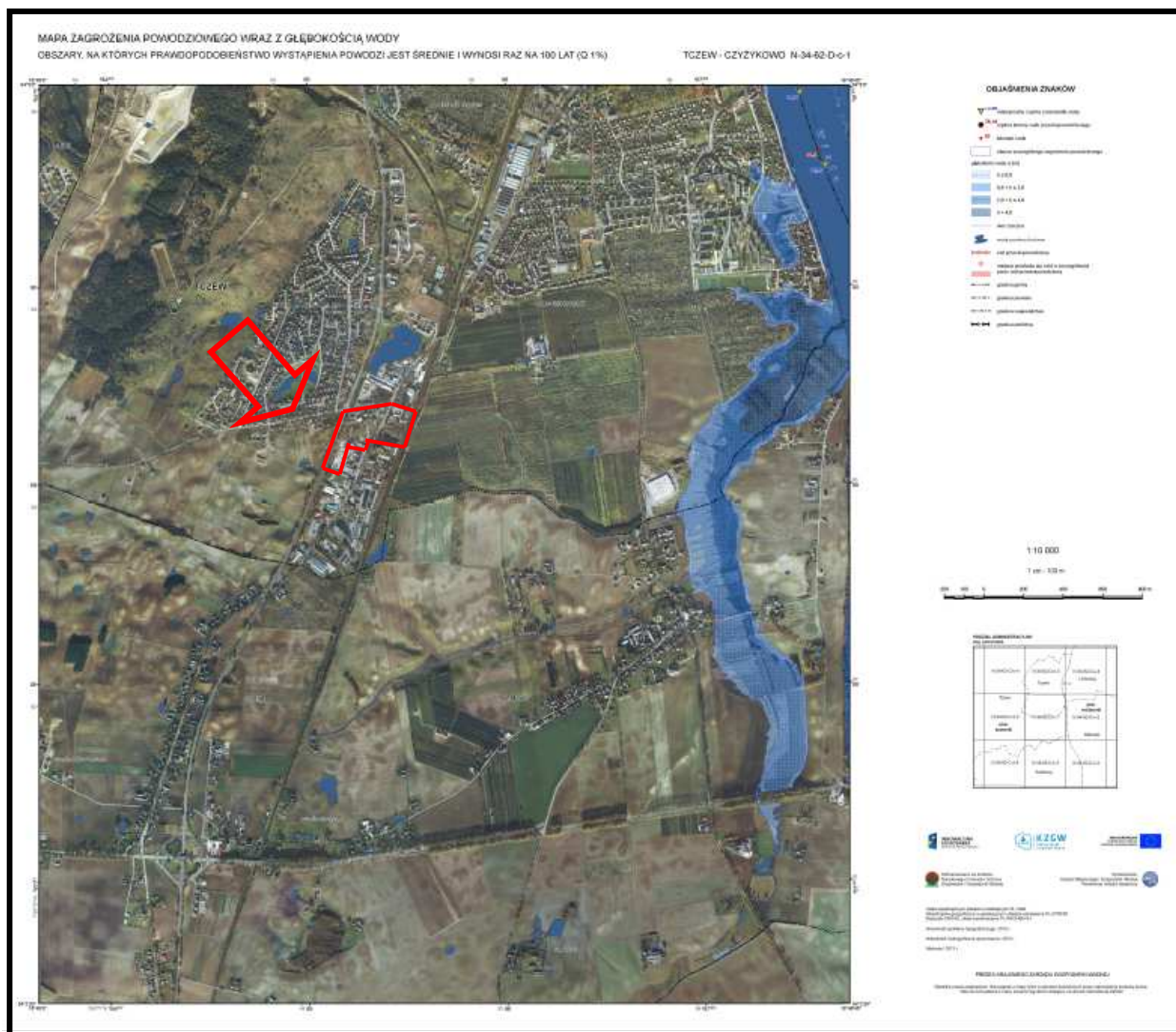
nieciągłe, o bardzo zmiennej miąższości. Wody tych warstw zasilane są, w przeważającej części, przez infiltrację wód opadowych i roztopowych. Sączenia wód gruntowych występują na głębokościach pomiędzy 2,0 m, a 4,0 m p.p.t.. Główny poziom użytkowy wód podziemnych znajduje się na głębokości około 70-80-m ppt, jest to poziom czwartorzędowy. **W wyniku realizacji ustaleń analizowanego projektu zmiany planu wystąpią jedynie miejscowe, okresowe i częściowo odwracalne zmiany stosunków wód gruntowych (przypowierzchniowych) przekształcające obecny ich reżim. Zmiany obecnego reżimu wód gruntowych będą związane z budową planowanego wiaduktu w ciągu ulicy Nowej Głowackiego (tereny KDZ.02 i KDZ.03) oraz planowanej zabudowy produkcyjno usługowej (tereny PU.1, PU.2, PU.3 i PU.4). Częściowo nieodwracalne zmiany w stosunkach wód gruntowych będą skutkiem nie tylko z powodu przekształceń w budowie geologicznej utworów powierzchniowych, a także z powodu szczelnego utwardzenia jego części i nie zachowania miejscowego zasilania wód gruntowych z powierzchni. Zmiany te w żaden sposób nie będą niekorzystnie oddziaływać na już istniejącą zabudowę w rejonie ulicy 30 Stycznia oraz na funkcjonowanie drogi krajowej nr 91 i przyległej linii kolejowej nr 131.**

Teren objęty analizowanym projektem zmiany planu nie jest zlokalizowany w obrębie systemu Głównych Zbiorników Wód Podziemnych.

Wody powierzchniowe na terenach objętych projektem zmiany planu nie są reprezentowane tak przez cieki i zbiorniki wodne, jak i obszary stale bądź okresowo podmokłe.

4.6. Skutki realizacji ustaleń projektu zmiany planu na powstanie zagrożenia powodzią

Zgodnie z przepisami zmienionego Prawa wodnego opracowane zostały, przez IMGW w Gdyni, dla obszaru województwa pomorskiego mapy zagrożenia niebezpieczeństwem powodzi. W opracowanej „Wstępnej ocenie ryzyka powodziowego – mapie obszarów narażonych na niebezpieczeństwo powodzi w woj. pomorskim” obszar objęty analizowanym projektem zmiany planu nie został wskazany, jako narażony na to niebezpieczeństwo oraz nie został zaliczony do obszarów, na których występowały znaczące powodzie historyczne oraz na których występowanie powodzi jest prawdopodobne. W ostatecznej edycji map zagrożenia i map ryzyka powodziowego opublikowanych w kwietniu 2015 roku obszary te również nie zostały zaliczone do obszarów szczególnego zagrożenia powodzią (rys. 6.) oraz do obszarów zagrożonych powodzią. **Jednocześnie prognozuje się, że realizacja ustaleń projektu zmiany planu w żaden sposób nie będzie źródłem powstania zagrożenia powodzią na terenach włączonych w jego granice oraz, przede wszystkim, na terenach przyległych.**



Źródło: ISOK KZGW

Rys. 6. Mapa zagrożenia powodzią o prawdopodobieństwie jej wystąpienia raz na 100 lat – lokalizacja obszaru objętego analizowanym projektem zmiany planu

4.7. Skutki realizacji ustaleń projektu zmiany planu na gleby, rolniczą i leśną przestrzeń produkcyjną

Analizowane tereny objęte projektem zmiany obowiązującego planu miejscowego są tylko w niewielkiej części zabudowane, ale nie są w żadnym fragmencie użytkowane rolniczo. Wartość użytkowa zachowanych gleb występujących na analizowanym obszarze objętym projektem zmiany planu jest niewielka, co jest wynikiem miejscowo prowadzonych prac ziemnych, ale przede wszystkim, degradacji pokrywy glebowej poprzez składowanie odpadów budowlanych oraz przez postoje i przejazdy samochodów ciężarowych. Na części wschodniej występują tu gleby kulturoziemne typu hortisoli (gleby ogrodowe) i rigosoli (gleby wykształcone na obcym materiale strukturotwórczym) oraz gleby industroziemne, czyli zdeformowane przez procesy budowlane, oddziaływanie infrastruktury itp. **Realizacja ustaleń analizowanego**

projektu zmiany planu skutkować będzie dalszą, całkowitą i nieodwracalną utratą „rolniczej przestrzeni produkcyjnej” spowodowanymi pracami ziemnymi pod fundamenty planowanego wiaduktu w ciągu ulicy Nowej Głowackiego (tereny KDZ.02 i KDZ.03), pod przyszłe obiektów kubaturowe planowanej zabudowy produkcyjno-usługowej (tereny PU.1 PU.2, PU.3 i PU.4) oraz w czasie rozbudowy lub przebudowy podziemnej infrastruktury technicznej dla ich obsługi. **Zmiany te w żaden sposób nie będą niekorzystnie oddziaływać na już istniejącą zabudowę w rejonie ulicy 30 Stycznia oraz na funkcjonowanie drogi krajowej nr 91 i przyległej linii kolejowej nr 131. Zmiany i nieodwracalne przekształcenia w pokrywie glebowej, jakie powstaną w czasie realizacji ustaleń projektu planu następować będą bardzo stopniowo, bez znaczących nasileń procesów budowlanych. Realizacja ustaleń analizowanego projektu planu nie będzie wymagała uzyskania zgody właściwego organu na zmianę przeznaczenia gruntów leśnych na cele nieleśne, gdyż w jego granicach nie występują tereny leśne.**

4.8. Skutki realizacji ustaleń projektu zmiany planu na budowę geologiczną

Budowa geologiczna obszaru objętego projektem zmiany planu jest stosunkowo słabo rozpoznana nawet płytkimi otworami geologiczno-inżynierskimi, do 2,5 m p.p.t.. Warunki geologiczne na terenie objętym projektem zmiany planu, z uwagi na usytuowanie na wysoczyźnie, są zróżnicowane. **Realizacja ustaleń analizowanego projektu zmiany planu skutkować dalszymi nieodwracalnymi, zmianami w budowie geologicznej utworów powierzchniowych, spowodowanymi pracami ziemnymi pod fundamenty planowanego wiaduktu w ciągu ulicy Nowej Głowackiego (tereny KDZ.02 i KDZ.03) wraz z elementami podziemnej infrastruktury technicznej, także dla obsługi wyznaczonych terenów produkcyjno-usługowych (tereny PU.1, PU.2, PU.3 i PU.4).** Wielkość tych zmian i przekształceń w budowie geologicznej utworów powierzchniowych uzależniona będzie od obecnego sposobu użytkowania poszczególnych fragmentów terenów objętych projektem zmiany planu, na których będą prowadzone prace ziemne. Zmiany i przekształcenia w budowie geologicznej utworów powierzchniowych obejmować będą cały obszar włączony w granice projektu zmiany planu. Zmiany te mogą w fazie realizacji planowanego wiaduktu w ciągu ulicy Nowej Głowackiego oraz poszczególnych budynków i obiektów budowlanych planowanej zabudowy produkcyjno-usługowej prowadzić do miejscowego uruchomienia procesów erozyjnych (erozja wodna i wietrzna), jednak nie wykraczających poza obręb placu budowy i nie będą zagrażać terenom przyległym.

Zmiany i przekształcenia w budowie geologicznej utworów powierzchniowych, jakie powstaną w czasie realizacji ustaleń projektu zmiany planu następować będą stopniowo w różnych częściach, bez znaczących nasileń procesów budowlanych, dlatego można prognozować nie będą one źródłem jakichkolwiek oddziaływań na istniejącą zabudowę

pozostałej, przyległej części miasta oraz na prawidłowe funkcjonowanie drogi krajowej nr 91.

4.9. Skutki realizacji ustaleń projektu zmiany planu na szatę roślinną i na zachowanie różnorodności biologicznej

Analizowane tereny objęte projektem zmiany obowiązującego planu miejscowego są tylko w niewielkiej części zabudowane, na terenach niezabudowanych nastąpiła degradacja pokrywy glebowej poprzez składowanie odpadów budowlanych oraz postoje i przejazdy samochodów ciężarowych. Na tym terenie dominują zdegenerowane rozwijające się spontanicznie zbiorowiska ruderalne, które wykształciły się płatowo o różnej powierzchni. W zależności od uwarunkowań siedliskowych wykazują duże zróżnicowanie florystyczne i morfologiczne. W miejscach narażonych na deptanie, dominują gatunki roślin odporne na urazy mechaniczne, o pokroju płozącym, tworzące stosunkowo gęste murawy.

W czasie prac terenowych na analizowanym obszarze przeprowadzonych we wrześniu 2015 roku nie stwierdzono obecności siedlisk oraz gatunków rośliny oraz dziko występujących grzybów objętych ochroną gatunkową na podstawie:

- Rozporządzenia Ministra Środowiska z dnia 9 października 2014 roku w sprawie ochrony gatunkowej roślin (Dz. U z 2014, poz. 1409),
- Rozporządzenia Ministra Środowiska z dnia 9 października 2014 roku w sprawie ochrony gatunkowej grzybów (Dz. U z 2014, poz. 1408)

Realizacja ustaleń projektu planu skutkować będzie dalszymi, nieodwracalnymi, znaczącymi zmianami i przekształceniami w szacie roślinnej spowodowanymi całkowitą likwidacją zbiorowisk ruderalnych porastających jego fragmenty przeznaczone pod zabudowę planowana zabudowę produkcyjno-usługową (tereny PU.1 PU,2. PU.3 i PU.4), a przede wszystkim w czasie realizacji i funkcjonowania planowanego wiaduktu w ciągu ulicy Nowej Głowackiego.

Zmiany te w żaden sposób nie będą niekorzystnie oddziaływać na już istniejącą zabudowę w rejonie ulicy 30 Stycznia oraz na funkcjonowanie drogi krajowej nr 91 i przyległej linii kolejowej nr 131. W zapisach projektu zmiany planu nakazano zachowanie odpowiedniego udziału powierzchni terenów biologicznie czynnych dla poszczególnych, wydzielonych terenów przeznaczonych pod zabudowę produkcyjno-usługową (tereny PU.1 PU,2. PU.3 i PU.4) - *minimum 10% powierzchni terenu objętego inwestycją, w tym co najmniej 30% powierzchni biologicznie czynnej należy przeznaczyć pod luźne zadrzewienia lub w formie grup drzew i krzewów zgodnych z miejscowymi warunkami siedliskowymi.*

Prognozuje się, że realizacja ustaleń analizowanego projektu zmiany planu na całości terenu włączonego w jego granice wpłynie na całkowitą utratę jego bioróżnorodności.

Prognozowane nieodwracalne zmiany w szacie roślinnej na terenach włączonych w granice analizowanego projektu zmiany planu nie będą w żaden sposób oddziaływać na już istniejącą zabudowę w rejonie ulicy 30 Stycznia oraz na funkcjonowanie drogi krajowej nr 91 i przyległej linii kolejowej nr 131.

Realizacja ustaleń analizowanego projektu planu nie będzie wymagała uzyskania zgody właściwego organu na zmianę przeznaczenia gruntów leśnych na cele nieleśne, gdyż tereny leśne nie znajdują się w jego granicach.

4.10. Skutki realizacji ustaleń projektu zmiany planu na warunki klimatu lokalnego

Realizacja ustaleń projektu zmiany planu skutkować będzie niewielkimi, miejscowymi, nie odczuwalnymi zmianami obecnie korzystnych warunków klimatu lokalnego w wyniku miejscowego ograniczenia ogólnego przewietrzania terenu, poprzez realizację planowanego wiaduktu w ciągu ulicy Nowej Głowackiego, całkowitą likwidację pokrywy roślinnej i zastąpienie jej nawierzchniami szczelnie utwardzonymi, budynkami i obiektami budowlanymi oraz w wyniku lokalizacji nowych źródeł ciepła. Szczególną rolę w kształtowaniu nowych warunków klimatu lokalnego na tym terenie odgrywać będzie odpowiednia lokalizacja poszczególnych budynków i obiektów kubaturowych planowanej zabudowy produkcyjno-usługowej na terenach PU.1 PU,2. PU.3 i PU.4, a przede wszystkim ograniczenie w przypadku wprowadzania zwartych szpalerów drzew. Zła lokalizacja budynków oraz zieleni, w szczególności wysokiej, zdecydowanie może pogorszyć warunki przewietrzania, powodując tworzenie się lokalnych zastoisk chłodnego i wilgotnego oraz zanieczyszczonego powietrza w warstwie przyziemnej. Jednocześnie nie będą one stanowiły źródeł niekorzystnych oddziaływań na przyległe tereny zabudowy w rejonie ulicy 30 Stycznia oraz na funkcjonowanie drogi krajowej nr 91 i przyległej linii kolejowej nr 131.

4.11. Skutki realizacji ustaleń projektu zmiany planu na stan aerosanitarny

Stan powietrza na terenie miasta określa się na podstawie pomiarów prowadzonych przez Wojewódzki Inspektorat Ochrony Środowiska w Gdańsku, Powiatową Stację Sanitarno-Epidemiologiczną oraz przez Agencję Regionalnego Monitoringu Atmosfery Aglomeracji Gdańskiej. Na terenie miasta badania wymaganych prawem stężeń substancji w powietrzu realizowane są w oparciu o pomiary wykonywane w stałych punktach pomiarowych przy ul. J. Dąbrowskiego, ul. Wojska Polskiego, ul. Żwirki i Wigury (WIOŚ), ul. Obrońców Westerplatte (WSSE) oraz przy ul. Targowej (ARMAAG) metodą automatyczną (ARMAAG), manualną, pasywną bądź reflektometryczną. **Realizacja ustaleń analizowanego projektu zmiany planu nie będzie znaczącym źródłem emisji zanieczyszczeń do powietrza, ale wpłynie na miejscowe wzrosty ich stężeń w powietrzu, pomimo, że planowana do**

realizacji na tym terenie zabudowa produkcyjno-usługowa zaopatrywana będzie w ciepło z wykorzystaniem źródeł ciepła o niskiej emisji zanieczyszczeń do powietrza lub nieemisyjnych oraz ustalono priorytet korzystania z możliwości przyłączenia do miejskiej sieci ciepłowniczej. Prognozuje się powstanie nowego istotnego źródła emisji zanieczyszczeń do powietrza, jakim będzie ruch pojazdów silnikowych po planowanym wiadukcie w ciągu w ciągu ulicy Nowej Głowackiego. Wyniesienie wiaduktu ponad przyległą zabudowę o charakterze produkcyjno-usługowym sprzyjać będzie rozprzestrzenieniu się zanieczyszczeń emitowanych przez poruszające się pojazdy, ale w czasie pogody inwersyjnej zanieczyszczenia te spływać będą na niżej położone tereny planowanej zabudowy produkcyjno-usługowej tworząc w jej sąsiedztwie zastoiska chłodnego i wilgotnego oraz zanieczyszczonego powietrza w warstwie przyziemnej. Prognozowany ruch pojazdów silnikowych po istniejących ulicach, pomimo, że al. Solidarności (droga krajowa nr 91) zaliczana jest do ulic o wysokim natężeniu ruchu, to poprzez analogię do dróg o podobnym natężeniu i strukturze ruchu pojazdów silnikowych można prognozować, że wysokie i podwyższone wartości zanieczyszczeń komunikacyjnych w powietrzu występować będą w pasie o szerokości do około 5 m od krawędzi tych jezdni. Prognozuje się, że realizacja ustaleń analizowanego projektu zmiany planu nie będzie źródłem niekorzystnych oddziaływań na stan aerosanitarny terenów położonych w jego sąsiedztwie, poza wspomnianymi wcześniej okresowymi oddziaływaniami występującymi w okresie pogody inwersyjnej.

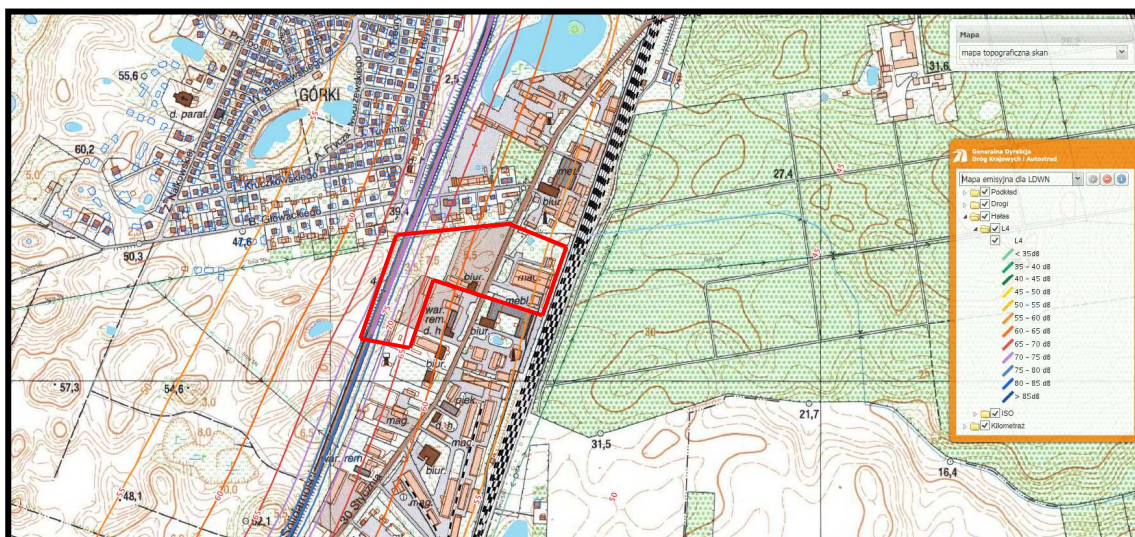
4.12. Skutki realizacji ustaleń projektu zmiany planu na warunki klimatu akustycznego

Pomiary hałasu na terenie Tczewa prowadzone są okresowo przez WIOŚ w Gdańsku. Hałas komunikacyjny mierzony był w 2006 r. Pomiary przeprowadzone zostały w 20 punktach pomiarowych (po dwie serie pomiarowe w każdym z punktów). Przy ocenie uciążliwości zastosowano skalę subiektywnej uciążliwości hałasu komunikacyjnego:

- mała < 55 2 punkty;
- średnia 55 do < 63 7 punktów;
- duża 63 do 70 10 punktów;
- bardzo duża > 70 1 punkt – ul. Wojska Polskiego 31.

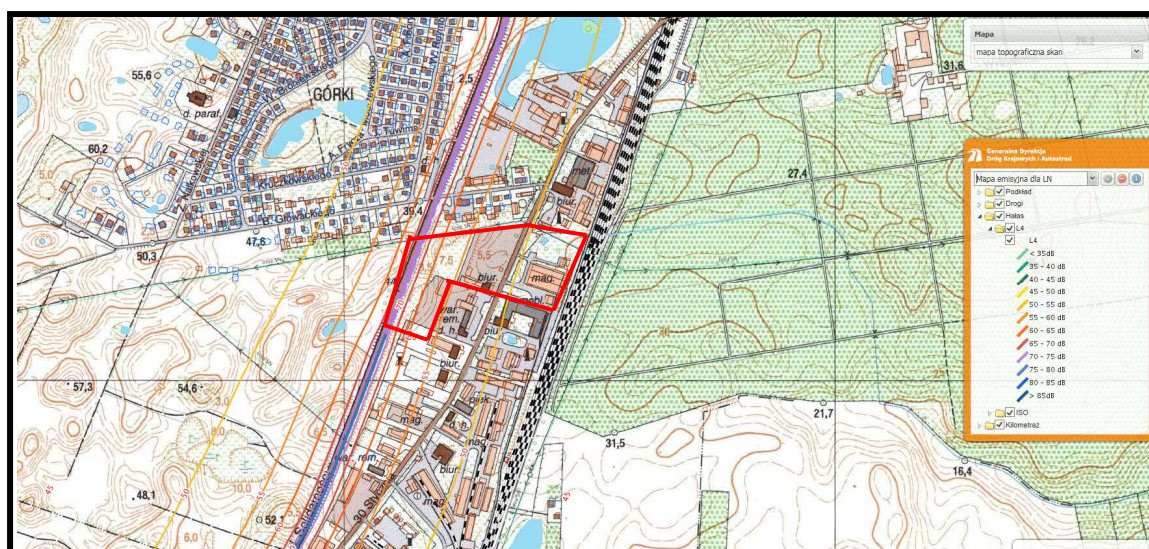
Przeprowadzone wówczas pomiary wykazały, że ulice przylegające do terenów objętych projektem zmiany plany al. Solidarności, Głowackiego i 30 Stycznia zaliczone zostały do ulic o dużej uciążliwości, w rejonie których poziom hałasu w środowisku waha się od 63 do 70 dB. Trudno jest obecnie odnosić wymienione wcześniej wyniki badań do obecnej sytuacji, kiedy rozbudowany został układ ulic w mieście, a przede wszystkim w 2012 roku zmienione (podwyższone) zostały dopuszczalne poziomy hałasu w środowisku do źródeł drogowych i

kolejowych. Obszar objęty analizowanym projektem zmiany planu położony jest bezpośrednio na wschód od drogi krajowej nr 91 (al. Solidarności) i znajduje się w obszarze oddziaływań akustycznych tej drogi – rys. 7 i 8



Źródło: Geoserwis GDOŚ

Rys. 7. Wielkość emisji hałasu do środowiska od drogi krajowej nr 91 w rejonie obszaru objętego analizowanym projektem zmiany planu – pora dnia (czerwona linią zaznaczono granice obszaru objętego projektem zmiany planu)

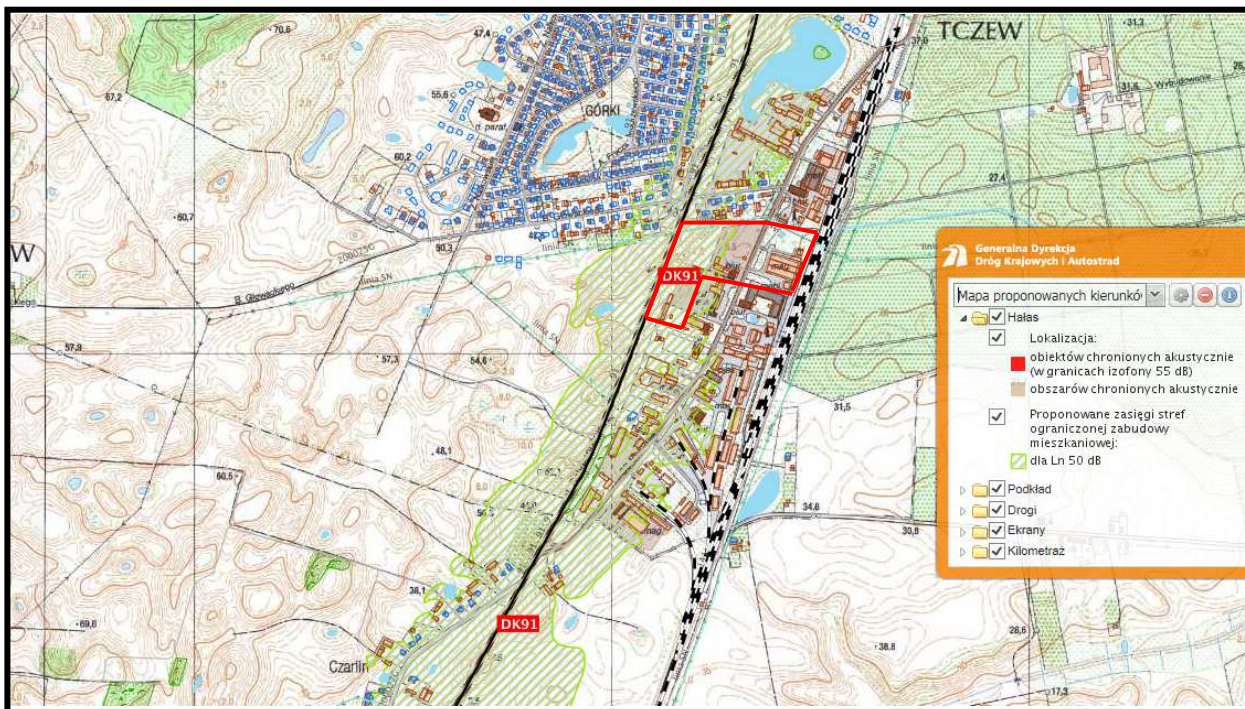


Źródło: Geoserwis GDOŚ

Rys. 8. Wielkość emisji hałasu do środowiska od drogi krajowej nr 91 w rejonie obszaru objętego analizowanym projektem zmiany planu – pora nocy (czerwona linią zaznaczono granice obszaru objętego projektem zmiany planu)

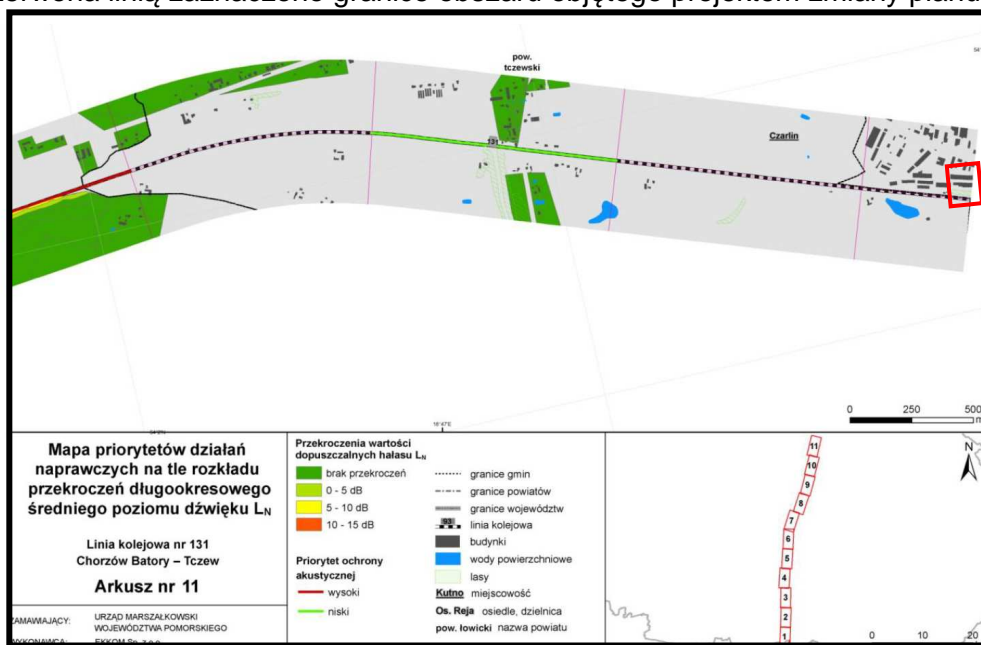
Na rys. 7 i 8. przedstawiono wielkość emisji hałasu do środowiska związku z funkcjonowaniem drogi fragmentu drogi krajowej nr 91 w rejonie obszaru objętego analizowanym projektem zmiany planu. Zauważa się, że na terenach przyległych do tej drogi w porze dziennej, poziom hałasu w środowisku waha się od 70 dB do 60 dB, natomiast w porze nocy od 70 dB do 55 dB.

Na podstawie opracowanych map akustycznych dla dróg krajowych Generalna Dyrekcja Dróg Krajowych i Autostrad zaproponowała ograniczenia w lokalizacji zabudowy mieszkaniowej na terenach przyległych do drogi krajowej nr 91 – rys. 9.



Źródło: Geoserwis GDOŚ

Rys. 9. Proponowany zasięg strefy ograniczenia zabudowy mieszkaniowej w sąsiedztwie drogi krajowej nr 91 w rejonie obszaru objętego analizowanym projektem planu (czerwona linią zaznaczono granice obszaru objętego projektem zmiany planu)



Źródło: Program ochrony środowiska przed hałasem na lata 2013 – 2017.....

Rys. 10. Mapa priorytetowych działań naprawczych na odcinku linii kolejowej nr 131 w sąsiedztwie terenu objętego projektem zmiany planu

W Program ochrony środowiska przed hałasem na lata 2013-2017 z perspektywą na lata następne dla terenów poza aglomeracjami w województwie pomorskim, położonych wzdłuż odcinka linii kolejowej nr 131 Laskowice Pomorskie – Górki, której eksploatacja powoduje ponadnormatywne oddziaływanie akustyczne, określone wskaźnikami hałasu L_{DWN} i L_N (Załącznik nr 2 do Uchwały Nr 755/XXXV/13 Sejmiku Województwa Pomorskiego z dnia 25 listopada 2013 roku) dla bezpośrednio przyległego odcinka linii kolejowej nr 131 z Chorzowa Batory od Tczewa nie wskazano priorytetowych działań naprawczych związanych z funkcjonowaniem tej linii kolejowej w celu ograniczenia jej uciążliwości akustycznej - rys.10.

Prognozuje się, że realizacja ustaleń projektu zmiany planu nie będzie skutkować nawet okresowymi czy miejscowymi zmianami warunków klimatu akustycznego na terenach włączonych w jego granice, jak i na terenach przyległej od zachodu zabudowy mieszkaniowej osiedla Solaris. O warunkach klimatu akustycznego terenu objętego projektem zmiany planu nadal decydować będzie natężenie i struktura ruchu pojazdów silnikowych po bezpośrednio przyległej alei Solidarności (droga krajowa nr 91), planowanej ulicy Nowej Głowackiego oraz ruch pociągów po przyległej linii kolejowej nr 131.

W ustaleniach analizowanego projektu planu w zakresie ochrony przed hałasem i wibracjami ustalono:

- ***obszar opracowania planu sąsiaduje od strony wschodniej z terenem linii kolejowej nr 131 Chorzów Batory – Tczew oraz odgałęzieniem linii kolejowych nr 729 Górki - Zajączkowo tczewskie i 735 Górki – Zajączkowo tczewskie ZTA - zagospodarowanie terenów, w tym sytuowanie budynków i zieleni w sąsiedztwie linii kolejowych zgodnie z przepisami odrębnymi dotyczącymi transportu kolejowego,***
- ***zakres uciążliwości obiektów lub prowadzonej działalności nie może powodować przekroczenia standardów jakości środowiska na sąsiednich terenach, a pomieszczenia przewidziane na stały pobyt ludzi, na terenach prowadzonej uciążliwej działalności, należy wyposażyć w środki techniczne ochrony przed tymi uciążliwościami.***
- ***prowadzona działalność musi spełniać wymogi obowiązujących przepisów szczególnych w zakresie ochrony środowiska (w tym w zakresie ochrony wód powierzchniowych i podziemnych oraz hałasu).***

Kompleksowa realizacja zapisów ustaleń analizowanego projektu zmiany planu pozwoli na dotrzymanie dopuszczalnych poziomów hałasu w pomieszczeniach przeznaczonych na pobyt ludzi zapewni odpowiedni wysoki standard pracy dla ludzi zatrudnionych w planowanych obiektach produkcyjno-usługowych na terenach PU.1 PU.2. PU.3 i PU.4. Jednocześnie emisja hałasu do środowiska źródłami, której będzie funkcjonowanie planowanej ulicy Nowej Głowackiego oraz zabudowy produkcyjno-usługowej

nie będą stanowić uciążliwością dla pozostałej przyległej zabudowy w rejonie ulicy 30 Stycznia oraz na funkcjonowanie drogi krajowej nr 91 i przyległej linii kolejowej nr 131.

4.13. Skutki realizacji ustaleń projektu zmiany planu na poziom pól elektromagnetycznych

Realizacja ustaleń projektu zmiany planu skutkować będzie zachowaniem aktualnego, korzystnego poziomu pól elektromagnetycznych, **gdyż nie prognozuje się realizacji nowych źródeł (urządzeń i instalacji) o znacznej powierzchni oddziaływania. Przez teren objęty projektem zmiany planu przebiega linia elektroenergetyczna średniego napięcia.** Obecnie obowiązujące przepisy, w tym w szczególności przepisy zawarte w rozporządzeniu Ministra Infrastruktury z dnia 12 kwietnia 2002 r. w sprawie warunków technicznych, jakim powinny odpowiadać budynki i ich usytuowanie (Dz. U. Nr 75, poz. 690 z późn. zm.) - nie wskazują na obligatoryjne, powszechnie obowiązujące odległości, które powinny być zachowane pomiędzy linią elektroenergetyczną, a planowanym obiektem budowlanym. Zgodnie bowiem z art. 4 ust. 1 ustawy z dnia 27 marca 2003 r. o planowaniu i zagospodarowaniu przestrzennym (Dz. U. Nr 80, poz. 717 z późn. zm.), ustalenie przeznaczenia terenu, rozmieszczenie inwestycji celu publicznego oraz określenie sposobów zagospodarowania i warunków zabudowy terenu następuje w miejscowym planie zagospodarowania przestrzennego. Polskie Normy (które mogą być stosowane fakultatywnie - nie są więc powszechnie obowiązujące, ale stanowić mogą pewne wytyczne/standardy) różnicują odległość budynku od linii napowietrznych wysokiego napięcia w zależności przede wszystkim od tego, pod jakim napięciem są przewody. Zgodnie z normami PN-75-E-05100-1:1998, PN-EN-50341-1 oraz PN-EN-50423-1 przyjmuje się, że od linii napowietrznej o napięciu od 1 do 45 kV musi zostać zachowana odległość 3 m, przy napięciu 110kV - 4,9 m (ta odległość zależy od łatwopalności materiałów, z których został wybudowany i wykończony dom). Jeśli zaś mówimy o odległości w pionie, to nie zaleca się, żeby taka linia przebiegała nad dachami domów. Jednak jeśli taka sytuacja już wystąpi, wtedy dla niskiego napięcia do 1kV musi być zachowana odległość 2,5 m (płaski dach) i 1 m (dach spadzisty), dla średniego napięcia od 1 do 45kV - 5,2 m, zaś przy napięciu 110kV - 6,5 m. **W przypadku linii o wyższym napięciu w miejscowym planie zagospodarowania przestrzennego lub w decyzji o warunkach zabudowy należy wyznaczyć pas strefy ochronnej, na którego obszarze nie może zostać wzniesiony budynek z pomieszczeniami przeznaczonymi na pobyt ludzi.** Zgodnie z przepisami Rozporządzenia Ministra Środowiska z dnia 30 października 2003 roku w sprawie dopuszczalnych poziomów pól elektromagnetycznych w środowisku oraz sposobów sprawdzania dotrzymania tych poziomów, na terenach dostępnych dla ludzi przez czas nie przekraczający 8 godzin na dobę poziomy tych pól powinny wynosić 10 kV/m, zaś w miejscach zamieszkiwania - 1kV/m składowej elektrycznej i 60 A/m składowej magnetycznej przy częstotliwości pola elektromagnetycznego 50 Hz.

Pomiary przeprowadzone przez Zakład Wysokich Napięć Instytutu Energetyki wykazały, że maksymalny zasięg strefy o natężeniu pola elektromagnetycznego powyżej 1kV/m dla linii 110kV wynosi 14,5 m od skrajnego przewodu. **Badania te potwierdziły, że w większości eksploatowanych linii elektroenergetycznych pole elektryczne i pole elektromagnetyczne nie przekraczają wartości dopuszczalnych, określonych w przepisach szczególnych dla miejsc dostępnych dla ludzi. Rozbudowa sieci średniego i niskiego napięcia oraz ewentualnie budowa nowej stacji transformatorowej nie spowodują zmian w poziomie pól elektromagnetycznych na terenie objętym analizowanym projektem zmiany planu. Nowe linie elektroenergetyczne średniego i niskiego napięcia przewiduje się do realizacji w formie instalacji podziemnej. Prognozuje się, że w pełni zostaną zachowane i dotrzymane dopuszczalne poziomy pól elektromagnetycznych określone dla terenów przeznaczonych na pobyt ludzi. Do ustaleń projektu zmiany planu wprowadzono następujący zapis regulujący możliwość lokalizacji budynków i obiektów budowlanych sąsiedztwie linii elektroenergetycznej średniego napięcia:**

- ***ustala się strefę ograniczeń dla lokalizacji i zagospodarowania w sąsiedztwie napowietrznej linii elektroenergetycznej SN 15 kV o szerokości 14 m (po 7 m od osi linii). W wyznaczonej strefie obowiązują ograniczenia w zabudowie i zagospodarowaniu terenu określone w przepisach odrębnych. W przypadku przełożenia i/lub skablowania napowietrznej linii SN 15 kV lub jej odcinka ww. strefa ograniczeń przestaje obowiązywać.***

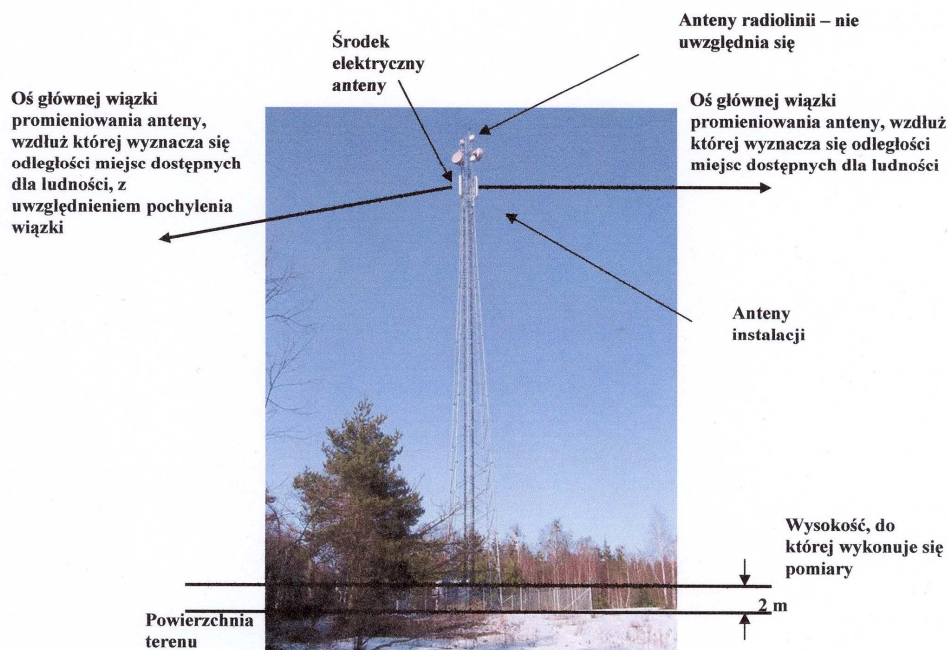
Zgodnie z ustaleniami analizowanego projektu planu - **dopuszcza się lokalizację wież i stacji bazowych telefonii komórkowej zgodnie z przepisami odrębnymi.** Dnia 7 maja 2010 r. opublikowana została ustawa o wspieraniu rozwoju usług i sieci telekomunikacyjnych, której przepisy zdecydowanie ograniczyły możliwość wprowadzenia zakazów lokalizacji masztów i wież telefonii komórkowej. Ponadto wprowadzono nakaz opiniowania projektów planu miejscowych z Prezesem Urzędu Komunikacji Elektronicznej. Lokalizacja stacji bazowych telefonii komórkowej jako źródła emisji promieniowania niejonizującego, zgodnie z obowiązującymi przepisami prawa ochrony środowiska nie powinna powodować zagrożeń dla ludzi. Prawidłowo funkcjonująca stacja bazowa spełnia wszelkie standardy bezpieczeństwa. Według literatury przedmiotu, typowa stacja bazowa posiada anteny zawieszane na wysokości, co najmniej 20 m nad terenem, a pracująca w sposób ciągły pełną mocą (2 kW ERP) wywołuje na poziomie gruntu natężenie pola elektromagnetycznego, co najwyżej rzędu 0,02 mW/cm². Nadajniki radiowo-telewizyjne przy porównywalnej mocy są znacznie większymi źródłami pola elektromagnetycznego. Ponadto nadajniki stosowane w stacjach bazowych telefonii komórkowej wykorzystują anteny kierunkowe, co powoduje, że sygnał emitowany na kierunku głównym, w stosunku do sygnału emitowanego w kierunku przeciwnym jest około 150 razy większy, zaś w stosunku do kierunku pionowego w dół ponad dziesięć tysięcy razy większy. Obowiązujące od listopada 2003 r. Rozporządzenie Ministra Środowiska, w sprawie

dopuszczalnych poziomów pól elektromagnetycznych w środowisku oraz sposobów sprawdzania dotrzymania tych poziomów (Dz. U. Nr 192, poz. 1883) określa dopuszczalne poziomy pole elektromagnetycznych w środowisku dla terenów przeznaczonych pod zabudowę mieszkaniową oraz dla miejsc dostępnych dla ludzi. Lokalizacja stacji bazowej zależy od możliwości pokrycia terenu sygnałem radiowym oraz od pojemności sieci. Konieczna jest także „widzialność” anten radioliniowych sąsiednich stacji bazowych w mieście - od 1-3 km, zaś dla systemu UMTS - około 500 m. Zasięg pola o mocy wyższej od zapisanych w obowiązującym rozporządzeniu, nie jest tożsamy z przekroczeniem jakichkolwiek poziomów, ponieważ dla miejsc niedostępnych dla ludności normy takie nie obowiązują - co potwierdza Pismo Ministra Środowiska z dnia 28 marca 2002 r. o numerze BOA-H-518/02/MW/sd do wojewodów w sprawie lokalizacji stacji bazowych telefonii komórkowej. Według M. Szuby z Politechniki Wrocławskiej kryterium rozstrzygającym o tym, czy stacja bazowa stwarza jakiegokolwiek zagrożenie dla zdrowia jest ustalenie, czy gęstość mocy promieniowania elektromagnetycznego w miejscach dostępnych dla ludzi nie przekracza wartości dopuszczalnej, tj. $0,1 \text{ W/m}^2$. Przeprowadzone pomiary i badania wskazują, że **stacje bazowe wieżowe** - zasięg promieniowania elektromagnetycznego o wartościach przekraczających $0,1 \text{ W/m}^2$ nie przekracza:

- około 50 m od miejsca mocowania anten rozsiewczych,
- około 20-200 m od miejsca mocowania anten radioliniowych i występuje tylko na kierunku ich promieniowania,
- promieniowanie o wartościach ponadnormatywnych występuje wyłącznie na znacznych wysokościach - w miejscach niedostępnych dla ludzi,
- gęstość mocy promieniowania w sąsiedztwie (w miejscach dostępnych dla ludzi stacji wieżowych jest około 500 razy mniejsza niż wartość dopuszczalna.

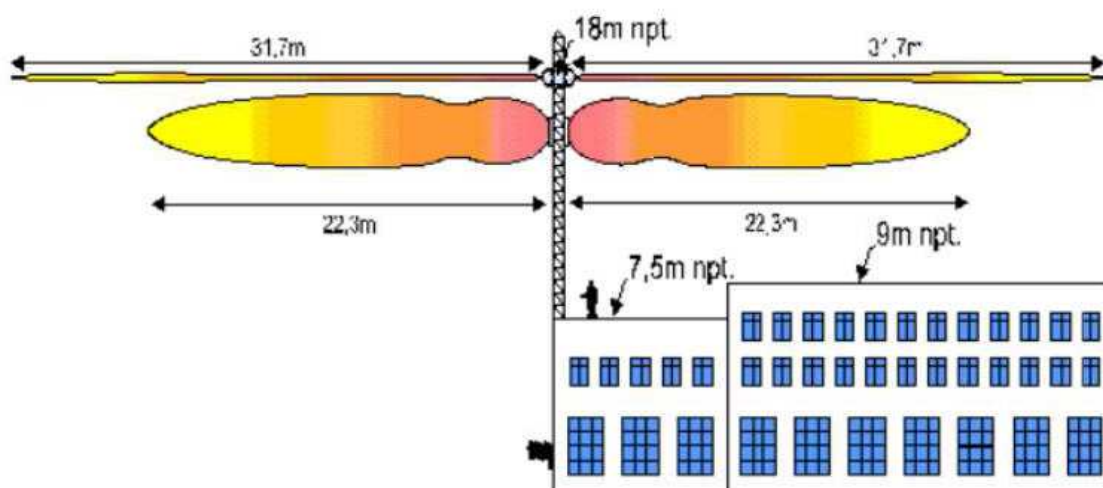
W powszechnym mniemaniu funkcjonuje pogląd o szkodliwości oddziaływania pola elektromagnetycznego na zdrowie organizmów żywych. Dotychczas przeprowadzone badania nie dostarczyły przekonujących dowodów, że pola elektromagnetyczne mogą być przyczyną nowotworów. Oczywiście oddziaływania te zaliczono, pośród wielu innych przyczyn, do powodujących zwiększoną zachorowalność na choroby nowotworowe, gdyż istnieją ograniczone dowody na to, że ciągła ekspozycja w polach magnetycznych może zwiększać ryzyko zachorowań na białaczkę u dzieci. Jednakże nie są to dowody jednoznaczne, a liczba osób eksponowanych na takie pola jest niewielka. Część naukowców i lekarzy przedstawia pogląd, że pole magnetyczne 50/60 Hz jest przypuszczalnym czynnikiem rakotwórczym dla ludzi, ale nie jest to czynnik bezpośredni.

Występowanie pól elektromagnetycznych o parametrach wyższych od dopuszczalnych w wolnej, niedostępnej dla ludzi przestrzeni nie jest uciążliwością w rozumieniu przepisów ochrony środowiska.



Źródło: materiały informacyjne Ministerstwa Środowiska

Rys. 11. Przykładowa instalacja radiokomunikacyjna wolnostojąca. Miejsca dostępne dla ludzi znajdują się na powierzchni terenu, za wyjątkiem wygradzonej i oznakowanej działki otaczającej instalację. Miejsca dostępne dla ludzi mogą znajdować się także pod osią główną wiązki promieniowania anteny.



Źródło: Tworzenie planów miejscowych a ustawa szerokopasmowa....

Rys. 12. Rozkład promieniowanie elektromagnetycznego

4.14. Skutki realizacji ustaleń projektu zmiany planu na zwierzęta

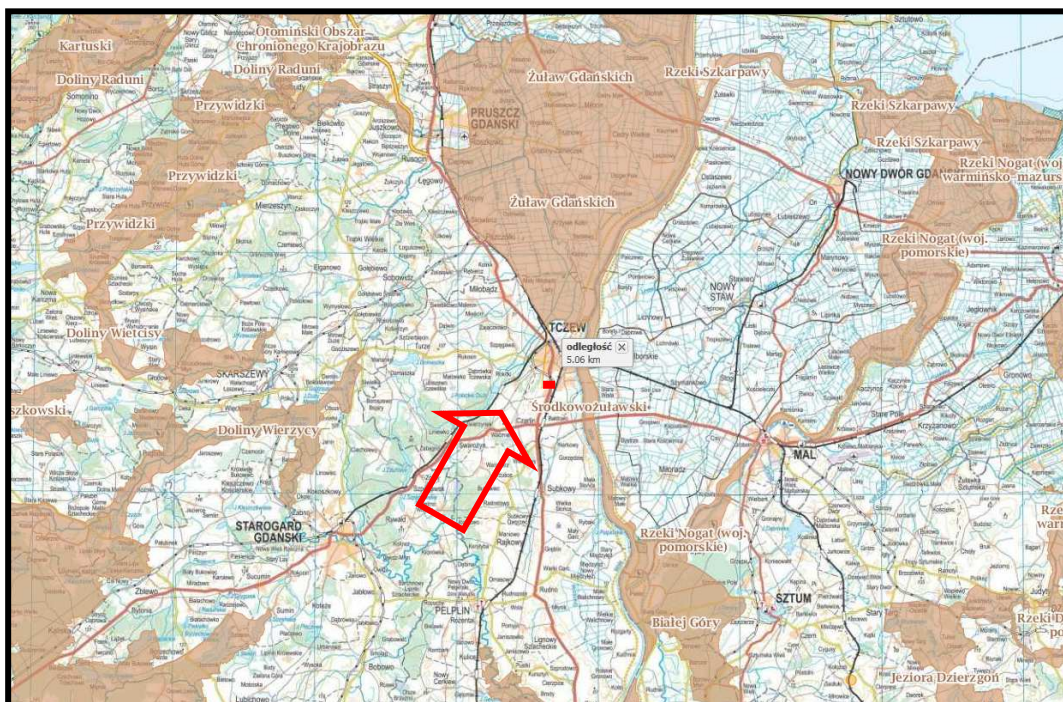
Walory faunistyczne analizowanego terenu włączonego w granice projektu zmiany planu związane są bardzo niskie, a w zasadzie żadne. Otoczenie tego terenu drogami o znacznym natężeniu ruchu oraz ważna linia kolejowa nr 131 całkowicie ograniczyły

występowanie zwierząt, teriofauny, czy małych ssaków. Realizacja ustaleń analizowanego projektu planu nie wpłynie na zmianę obecnego stanu.

4.15. Skutki realizacji ustaleń projektu zmiany planu na obszary i obiekty podlegające ochronie na podstawie ustawy z dnia 16 kwietnia 2004 roku o ochronie przyrody

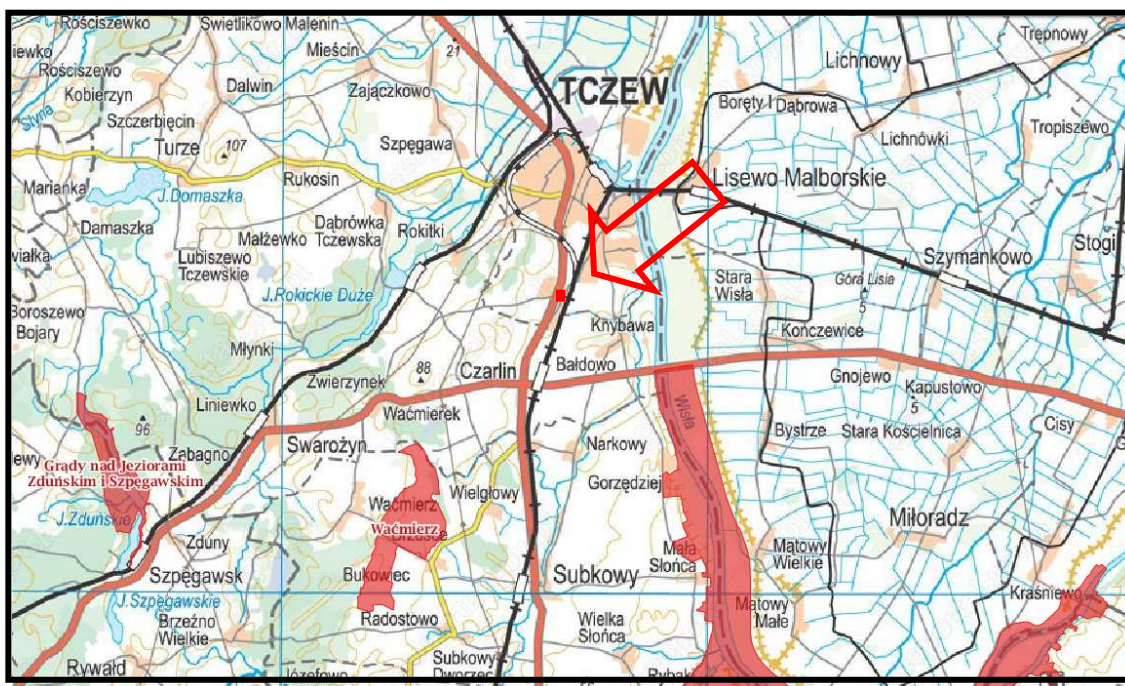
Tereny objęte analizowanym projektem zmiany planu miejscowego nie został włączony do lokalnej (miejskiej) i regionalnej osnowy przyrodniczej, w tym przede wszystkim, do Europejskiej Sieci Ekologicznej Natura 2000. Obszar ten położony jest w odległości (rys. 13 i 14):

- około 15,8 km od granic rezerwatu przyrody „Parów Węgrzy”,
- około 12,7 km od granic rezerwatu przyrody „Las Mątawski”,
- około 47 km od granicy Wdzydzkiego Parku Krajobrazowego
- około 2,8 km od granicy Środkowożuławskiego Obszaru Chronionego Krajobrazu,
- około 5,1 km od granicy Obszaru Chronionego Krajobrazu Żuławy Gdańskie,
- około 2,7 km od granicy obszaru specjalnej ochrony ptaków „Dolina Dolnej Wisły” PLB040003
- około 4 km od granic obszaru mającego znaczenie dla Wspólnoty „Waćmierz” PLH220031,
- około 4 km od granic obszaru mającego znaczenie dla Wspólnoty „Dolna Wisła” PLH220033.



Źródło: Geoserwis GDOŚ

Rys. 13. Położenie terenów objętych analizowanym projektem zmiany planu w stosunku do granic obszarów chronionego krajobrazu



Źródło: Geoserwis GDOŚ

Rys. 14. Położenie obszarów objętych projektem zmiany planu w stosunku do granic obszarów mających znaczenie dla Wspólnoty Natura 2000

Analizując położenie poszczególnych obszarów Europejskiej Sieci Ekologicznej Natura 2000 oraz zapisy ustaleń analizowanego projektu zmiany planu można prognozować, że realizacja tych ustaleń nie spowoduje pogorszenia stanu siedlisk przyrodniczych oraz siedlisk gatunków roślin i zwierząt, a także nie wpłynie negatywnie na gatunki, dla których ochrony zostały lub będą wyznaczone obszary Europejskiej Sieci Ekologicznej Natura 2000 oraz nie wpłynie niekorzystnie na ich integralność.

4.16. Skutki realizacji ustaleń projektu zmiany planu na krajobraz

Ustawa z dnia 24 kwietnia 2015 r. o zmianie niektórych ustaw w związku ze wzmocnieniem narzędzi ochrony krajobrazu (Dz. U. 2015, poz. 774) wprowadziła m.in. definicję krajobrazu, przez „krajobraz” należy rozumieć postrzeganą przez ludzi przestrzeń, zawierającą elementy przyrodnicze lub wytwory cywilizacji, ukształtowaną w wyniku działania czynników naturalnych lub działalności człowieka; oraz krajobrazu priorytetowego, przez „krajobrazie priorytetowy” – należy rozumieć krajobraz szczególnie cenny dla społeczeństwa ze względu na swoje wartości przyrodnicze, kulturowe, historyczne, architektoniczne, urbanistyczne, ruralistyczne lub estetyczno-widokowe, i jako taki wymagający zachowania lub określenia zasad i warunków jego kształtowania;”. Aktualnie prowadzone są prace mające na celu określenie krajobrazów priorytetowych na terenie województwa pomorskiego. W oddziaływaniu na krajobraz realizacja planowanej zabudowy i zagospodarowania terenów

włączonych w granice projektu planu można podzielić na dwa diametralnie różniące się okresy. **Pierwszy okres związany z budową planowanego wiaduktu w ciągu ulicy Nowej Głowackiego i związane z nią prace, które postrzegane będą nie tylko przez podróżujących drogą krajową nr 91 i ulicą 30 Stycznia, czy przez mieszkańców osiedla Solaris, ale również przez podróżujących pociągami po linii kolejowej nr 131. Będą to niekorzystne zmiany, a ich skala skutkować będzie wyjątkowo niekorzystnym odbiorem prowadzonych prac. Zdecydowanie mniejsze oddziaływanie na krajobraz wystąpią w czasie realizacji planowanej zabudowy produkcyjno-usługowej na terenach PU.1 PU,2. PU.3 i PU.4.**

4.17. Skutki realizacji ustaleń projektu zmiany planu na zdrowie ludzi

Według M. Przewoźniaka jednym z celów kształtowania i jednym z celów kształtowania i ochrony środowiska przyrodniczego w ramach planowania przestrzennego jest poprawa ekologicznych warunków życia ludzi. Warunki te określone są przez:

- stan czystości środowiska (warunki aerosanitarne i akustyczne, wody, powierzchnia ziemi);
- jakość wody pitnej i produktów spożywczych;
- warunki bioklimatyczne;
- przyrodnicze zjawiska katastroficzne;
- powierzchnię i jakość przyrodniczych terenów rekreacyjnych;
- walory krajobrazowe środowiska przyrodniczego.

Analizowany projekt zmiany planu zawiera szereg zapisów, które mają na celu wytworzenie nie tylko odpowiedniego standardu zamieszkania, ale także kompleksową ochronę zdrowia przyszłych mieszkańców. Do tych zapisów należą:

- zaopatrzenie w wodę – z systemu ogólnomiejskiego,
- odprowadzenie ścieków – do systemu ogólnomiejskiego,
- zagospodarowanie wód opadowych i roztopowych:
 - 1) z dachów obiektów kubaturowych – lokalne odprowadzenie na terenie działki do gruntu lub do miejskiego systemu kanalizacji deszczowej, gromadzenie części wód opadowych w celu późniejszego wykorzystania do nawodnienia trawników, zieleńców lub do prac porządkowych,
 - 2) z dróg publicznych i wydzielonych geodezyjnie dróg wewnętrznych - do miejskiego systemu kanalizacji deszczowej,
 - 3) z nawierzchni nieprzepuszczalnych na terenach przeznaczonych pod zabudowę oraz zieleń (dróg wewnętrznych, placów, parkingów itp.) – wody należy ująć w lokalny system kanalizacji deszczowej wyposażonej w niezbędne urządzenia

podczyszczające, odprowadzenie do miejskiego systemu kanalizacji deszczowej lub do studni chłonnych zlokalizowanych na terenie inwestycji,

4) dla terenów wymagających wyposażenia w urządzenia do oczyszczania wód opadowych i roztopowych obowiązuje lokalizacja urządzeń podczyszczających na terenie inwestycji,

5) wyklucza się zrzut wód opadowych z terenów komunikacji i terenów o innym użytkowaniu powodującym zanieczyszczenie wód opadowych do gruntu lub suchych rowów melioracyjnych i bez oczyszczania do wód powierzchniowych;

- zaopatrzenie w energię elektryczną – z sieci ogólnomiejskiej; kolidujące z planowanym zagospodarowaniem odcinki istniejącej napowietrznej linii elektroenergetycznej SN 15 kV mogą ulec przełożeniu i/lub skablowaniu;
- zaopatrzenie w ciepło – z indywidualnych nieemisyjnych lub niskoemisyjnych źródeł ciepła lub z sieci ogólnomiejskiej, wyklucza się zastosowanie indywidualnych kotłowni opalanych węglem lub pieców opalanych węglem;
- gospodarka odpadami – odpady winny być gromadzone i selekcyjonowane w urządzeniach przystosowanych do ich gromadzenia, a następnie wywożone do miejsc ich składowania, unieszkodliwiania lub odzysku;
- minimalny procent powierzchni biologicznie czynnej 10 %
- dopuszczalny poziom hałasu w środowisku:
 - zakres uciążliwości obiektów lub prowadzonej działalności nie może powodować przekroczenia standardów jakości środowiska na sąsiednich terenach, a pomieszczenia przewidziane na pobyt ludzi, na terenach prowadzonej uciążliwej działalności, należy wyposażyć w środki techniczne ochrony przed tymi uciążliwościami.
 - prowadzona działalność musi spełniać wymogi obowiązujących przepisów szczególnych w zakresie ochrony środowiska (w tym w zakresie ochrony wód powierzchniowych i podziemnych oraz hałasu).

Równocześnie dla przedsięwzięć zlokalizowanych na terenie objętym projektem zmiany planu

- ***ustala się strefę ograniczeń dla lokalizacji i zagospodarowania w sąsiedztwie napowietrznej linii elektroenergetycznej SN 15 kV o szerokości 14 m (po 7 m od osi linii). W wyznaczonej strefie obowiązują ograniczenia w zabudowie i zagospodarowaniu terenu określone w przepisach odrębnych. W przypadku przełożenia i/lub skablowania napowietrznej linii SN 15 kV lub jej odcinka ww. strefa ograniczeń przestaje obowiązywać.***

Realizacja ustaleń analizowanego projektu zmiany planu odbywać się będzie zgodnie z przepisami prawnymi powszechnie obowiązującymi odnoszącymi się do kompleksowej ochrony środowiska i zdrowia ludzi. **Planowane zagospodarowanie terenu objętego**

projektem zmiany planu nie wprowadza zagrożeń dla środowiska, a przede wszystkim dla zdrowia ludzi poprzez, między innymi, przytoczone powyżej zapisy jego ustaleń. Zapisy te są zgodne z obowiązującymi przepisami prawnymi, co wyklucza możliwość realizacji przedsięwzięć mogących znacząco oddziaływać na środowisko i zdrowie ludzi, a także przedsięwzięć mogących być źródłem powstania awarii przemysłowej w rozumieniu ustawy Prawo ochrony środowiska.

4.18. Informacje o możliwym transgranicznym oddziaływaniu skutków realizacji ustaleń projektu zmiany planu

Obszar Tczewa i jego najbliższe otoczenie nie sąsiaduje bezpośrednio z terytoriami państw ościennych, a odległości jego granic do granicy państwa jest znaczna. Wpływ realizacji ustaleń analizowanego projektu zmiany planu nie będzie źródłem oddziaływań transgranicznych w rozumieniu art. 58 ustawy Prawo ochrony środowiska.

4.19. Metody monitoringu skutków realizacji ustaleń analizowanego projektu zmiany planu

Monitoring to system kontrolno-decyzyjny umożliwiający identyfikację i prognozowanie stanu środowiska na podstawie opracowywanych prognoz przy uwzględnianiu zwłaszcza potrzeb gospodarczych, społecznych, zdrowotnych i rekreacyjnych. Monitorowanie skutków zmian w środowisku powstałych w skutek realizacji ustaleń analizowanego projektu zmiany planu będzie można analizować na podstawie sporządzanych map akustycznych dla dróg, w tym drogi krajowej nr 91 i linii kolejowej nr 131, ocen stanu czystości wód podziemnych, czy stanu czystości powietrza. Monitoring w zakresie jakości wód podziemnych i powierzchniowych, poziomu hałasu drogowego i zanieczyszczeń powietrza dokonywany będzie okresowo w ramach systemu Państwowego Monitoringu Środowiska, z częstotliwością ustalaną zgodnie z przepisami przez odpowiednie służby monitoringu.

Zgodnie z ustawą z dnia 27 marca 2003 roku o planowaniu i zagospodarowaniu przestrzennym prezydent miasta w celu oceny aktualności planów miejscowych dokonuje analizy zmian w zagospodarowaniu przestrzennym gminy, ocenia postępy w opracowywaniu planów miejscowych i opracowuje wieloletnie programy ich sporządzania w nawiązaniu do ustaleń studium. W tym okresie dokonywana będzie ocena skutków realizacji ustaleń, między innymi, analizowanego projektu planu w kontekście zgłoszonych wniosków o ich zmianę lub o zmianę studium. Możliwość realizacji tych wniosków będzie także uzależniona od skutków realizacji obowiązującego planu na środowisko przyrodnicze i warunki życia mieszkańców.

4.20. Oddziaływania skumulowane skutków realizacji ustaleń projektu zmiany planu

W prawodawstwie polskim nie ma wykładni na temat zagadnienia kumulacji oddziaływań, metod i norm jej stosowania, ani nawet definicji. W literaturze przedmiotu *oddziaływania skumulowane są definiowane jako zmiany w środowisku, wywołane wpływem danego rodzaju działalności, w połączeniu z innymi przeszłymi, obecnymi lub realnymi przyszłymi działaniami.* Ten rodzaj oddziaływań omawiany jest przede wszystkim w kontekście oceny oddziaływania na środowisko. Zgodnie z obowiązującymi przepisami prawnymi na poziomie europejskim i krajowym ocena oddziaływań skumulowanych jest elementem obowiązkowym, zarówno strategicznej oceny oddziaływania na środowisko planów i programów a także oceny oddziaływania na środowisko pojedynczych przedsięwzięć. Dla potrzeb niniejszej prognozy oddziaływania na środowisko przyjęto następującą definicję oddziaływań skumulowanych:

oddziaływania skumulowane to łączne oddziaływania wszystkich źródeł emisji, jakie mogą wystąpić na terenie objętym projektem planu i na terenach do niego przyległych.

Oddziaływanie skumulowane to łączne oddziaływanie wszystkich źródeł emisji, jakie znajdują się na terenie objętym projektem zmiany planu i tych, które są planowane w jego granicach oraz na obszarach przyległych. Zapisy ustaleń analizowanego projektu zmiany planu wprowadzają nową zabudowę produkcyjno-usługową i nowe zagospodarowania na tereny dotychczas w niewielkim stopniu niezabudowane. Realizacja jego ustaleń przyczyni się do stałego kumulowania się emisji hałasu do środowiska z planowanej drogi Nowej Głowackiego z funkcjonowaniem drogi krajowej nr 91 i i ulicy 30 Stycznia, emisji zanieczyszczeń do powietrza poprzez: zwiększenie ruchu samochodowego związanego z realizacją wspomnianego wiaduktu w ciągu ulicy Głowackiego. Jednocześnie realizacja estakady może odbywać się w tym samym czasie co budowa planowanej zabudowy produkcyjno-usługowej na terenach PU.1 PU.2. PU.3 i PU.4, wówczas nastąpi okresowa kumulacja emisji pyłów, zanieczyszczeń pochodzących z pracujących maszyn i urządzeń budowlanych oraz może dojść do miejscowej i okresowej zmiany warunków klimatu akustycznego. **Powstałe oddziaływania skumulowane nie powinny stanowić istotnych uciążliwości dla położonego w sąsiedztwie zabudowy osiedla Solaris.**

Wnioski

W wyniku realizacji ustaleń analizowanego projektu zmiany planu miejscowego prognozuje się wzrost emisji zanieczyszczeń gazowych i pyłowych do powietrza pochodzenia drogowego.

Zachowanie aktualnie udziału powierzchni biologicznie czynnej nie będzie możliwe, gdyż realizacja ustaleń projektu zmiany planu przyczyni się do całkowitej likwidacji jej powierzchni.

Aktualna rzeźba terenu nie ulegnie znaczącym zmianom w wyniku realizacji ustaleń projektu zmiany planu.

Na terenie objętym projektem zmiany planu miejscowego nie występują grunty zanieczyszczone (w rozumieniu rozporządzenia Ministra Środowiska z 9 września 2002 roku w sprawie standardów jakości gleby oraz standardów jakości ziemi) oraz tereny zdegradowane, które wymagać będą rekultywacji.

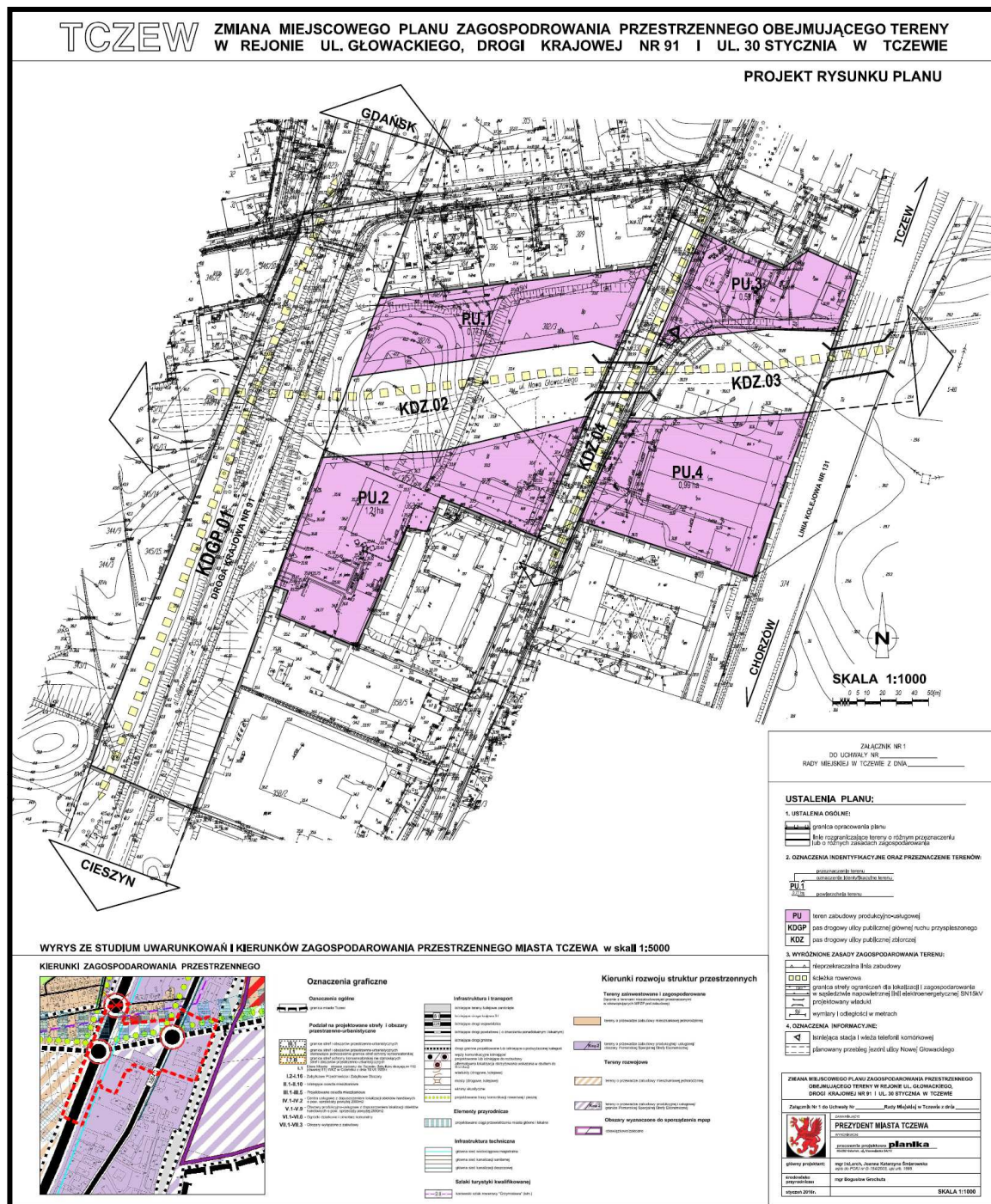
W projekcie zmiany planu nie określono standardów akustycznych dla wydzielonych terenów, gdyż nie są one zaliczane do rodzajów terenów akustycznie chronionych, w rozumieniu ustawy Prawo ochrony środowiska.

Realizacja ustaleń projektu zmiany planu:

- nie będzie źródłem zanieczyszczenia gruntów w jego granicach oraz na terenach przyległych,
- nie wpłynie na pogorszenie jakości wód podziemnych oraz nie będzie źródłem zagrożenia zanieczyszczenia tych wód,
- wpłynie na zmianę walorów krajobrazowych, zmieni ich charakter,
- nie wpłynie na zmianę korzystnego poziomu pól elektromagnetycznych, gdyż nie przewiduje się lokalizacji takich źródeł emisji.

Realizacja ustaleń analizowanego projektu zmiany planu w sposób bezpośredni lub pośredni nie będzie oddziaływać na proponowane obszary Europejskiej Sieci Ekologicznej Natura 2000.

Prognoza oddziaływania na środowisku skutków realizacji ustaleń projektu zmiany planu



PU

tereny planowanej zabudowy produkcyjno-usługowej, które w wyniku realizacji ustaleń projektu zmiany planu nieodwracalnie utracą swoje wartości biotyczne,

KDZ

tereny przeznaczone pod drogi, które nieodwracalnie utracą swoje wartości biotyczne,



M. Uiesmor
17.11.2015

Gdańsk, dnia 17 listopada 2015 r.

REGIONALNY DYREKTOR OCHRONY ŚRODOWISKA W GDAŃSKU

RDOŚ-Gd-PNII.411.19.16.2015.MP.1.
za dowodem doręczenia

UZGODNIENIE

Na podstawie art. 53 oraz art. 57 ust. 1 pkt 2 ustawy z dnia 3 października 2008 r. o udostępnianiu informacji o środowisku i jego ochronie, udziale społeczeństwa w ochronie środowiska oraz o ocenach oddziaływania na środowisko (tekst jednolity w Dz. U. z 2013 r., poz. 1235 ze zm.), w sprawie z pisma **Prezydenta Miasta Tczewa** nr WRM.6721.2.7b.13.2015 z dn. 15.10.2015 r. (wpływ do RDOŚ w dn. 20.10.2015 r.) - **uzgadnia się** przedłożony zakres i stopień szczegółowości informacji wymaganych w prognozie oddziaływania na środowisko projektu zmiany miejscowego planu zagospodarowania przestrzennego w rejonie ul. Głowackiego, drogi krajowej nr 91 i ul. 30 Stycznia w Tczewie.

Równocześnie Regionalny Dyrektor Ochrony Środowiska zwraca uwagę, iż:

1. w prognozie oddziaływania na środowisko muszą być zawarte wszystkie informacje wyszczególnione w art. 51 ust. 2 ww. ustawy;
2. informacje zawarte w prognozie oddziaływania na środowisko, o których mowa w art. 51 ust. 2, powinny być opracowane stosownie do stanu współczesnej wiedzy i metod oceny oraz dostosowane do zawartości i stopnia szczegółowości projektowanego dokumentu oraz etapu przyjęcia tego dokumentu w procesie opracowywania projektów dokumentów powiązanych z tym dokumentem (art. 52 ust. 1 ww. ustawy);
3. w prognozie oddziaływania na środowisko należy uwzględnić informacje zawarte w prognozach oddziaływania na środowisko sporządzonych dla innych, przyjętych już dokumentów powiązanych z projektem dokumentu będącego przedmiotem postępowania (art. 52 ust. 2 ww. ustawy).

Niniejsze uzgodnienie stanowi podstawę do sporządzenia prognozy oddziaływania na środowisko, o której mowa w art. 51 ust. 1 ww. ustawy oraz art. 17 pkt 4 ustawy z dnia 27 marca 2003 r. o planowaniu i zagospodarowaniu przestrzennym (tekst jednolity w Dz. U. z 2015 r., poz. 199 ze zm.).

Dodatkowo zwraca się uwagę, iż do kompetencji Regionalnego Dyrektora Ochrony Środowiska należy m. in. opiniowanie projektów zmian miejscowych planów zagospodarowania przestrzennego wraz z prognozą oddziaływania na środowisko (art. 54 ust. 1 ustawy z dnia 3 października 2008 r. o udostępnianiu informacji o środowisku...) a także uzgadnianie projektów zmian miejscowych planów zagospodarowania przestrzennego w trybie przepisów ustawy z dnia 16 kwietnia 2004 r. o ochronie przyrody (tekst jednolity w Dz. U. z 2013 r., poz. 627 ze zm.).

Otrzymują:

1. Prezydent Miasta Tczewa, Plac Marsz. J. Piłsudskiego 1, 83-110 Tczew
2. A/a

Z up. Regionalnego Dyrektora
Ochrony Środowiska w Gdańsku

Małgorzata Kistowska
Naczelnik Wydziału
Ochrony Przyrody
i Obszarów Natura 2000



PAŃSTWOWY POWIATOWY
INSPEKTOR SANITARNY
w TCZEWIE



Tczew, dnia 26.10.2015 r.

SE-XI-720/54/15

Urząd Miejski
Plac Marsz. J. Piłsudskiego 1
83 – 110 Tczew

UZGODNIENIE

Na podstawie art. 3 pkt 1, art. 10 ust. 2 i art. 37 ust. 1 ustawy z dnia 14.03.1985 r. o Państwowej Inspekcji Sanitarnej (t. jedn. Dz. U. 2015 r., poz. 1412) oraz art. 53 ustawy z dnia 03.10.2008 r. o udostępnianiu informacji o środowisku i jego ochronie, udziale społeczeństwa w ochronie środowiska oraz o ocenach oddziaływania na środowisko (t.j. Dz. U. z 2013 r., poz. 1235 z późn. zm.) **Państwowy Powiatowy Inspektor Sanitarny w Tczewie** po rozpatrzeniu wniosku z dnia 15.10.2015 r. (wpływ: 19.10.2015 r.), znak: WRM.6721.2.7b.14.2015, złożonego wraz z pismem nr: WRM.671.2.7b.12.2015, przez Prezydenta Miasta Tczewa, w sprawie uzgodnienia zakresu i stopnia szczegółowości informacji wymaganych w prognozie oddziaływania na środowisko dla projektu zmiany miejscowego planu zagospodarowania przestrzennego w rejonie ul. Głowackiego, drogi krajowej Nr 91 i ul. 30 Stycznia w Tczewie, do sporządzenia którego przystąpiono zgodnie z Uchwałą Nr X/72/2015 Rady Miejskiej w Tczewie z dnia 24 września 2015 r. w sprawie przystąpienia do sporządzenia zmiany miejscowego planu zagospodarowania przestrzennego obejmującego tereny w rejonie ul. Głowackiego, drogi krajowej Nr 91 i ul. 30 Stycznia w Tczewie

uzgadnia

bez zastrzeżeń przedłożony zakres i stopień szczegółowości informacji wymaganych w prognozie oddziaływania na środowisko dla projektu zmiany miejscowego planu zagospodarowania przestrzennego w rejonie ul. Głowackiego, drogi krajowej Nr 91 i ul. 30 Stycznia w Tczewie.

UZASADNIENIE

W dniu 19.10.2015 r. do Państwowego Powiatowego Inspektora Sanitarnego w Tczewie wpłynął wniosek Prezydenta Miasta Tczewa, w sprawie uzgodnienia zakresu i stopnia szczegółowości informacji wymaganych w prognozie oddziaływania na środowisko dla projektu zmiany miejscowego planu zagospodarowania przestrzennego w rejonie ul. Głowackiego, drogi krajowej Nr 91 i ul. 30 Stycznia w Tczewie. Przystępuje się do sporządzenia zmiany miejscowego planu zagospodarowania przestrzennego: „Miejscowy plan zagospodarowania przestrzennego miasta Tczewa, zatwierdzony Uchwałą Nr XXVIII/263/2005 Rady Miejskiej w Tczewie z dnia 27 stycznia 2005 r.”

Do wniosku załączono propozycję zakresu i stopnia szczegółowości informacji zawartych w prognozie oddziaływania na środowisko oraz kopię Uchwały Nr X/72/2015 Rady Miejskiej w Tczewie z dnia 24 września 2015 r. w sprawie przystąpienia do sporządzenia zmiany miejscowego planu zagospodarowania przestrzennego obejmującego tereny w rejonie ul. Głowackiego, drogi krajowej Nr 91 i ul. 30 Stycznia w Tczewie.

Zaproponowany przez Prezydenta Miasta Tczewa zakres i stopień szczegółowości informacji wymaganych w prognozie oddziaływania na środowisko ww. zmiany miejscowego planu, obejmuje informacje wymagane na podstawie art. 51 ust. 2 ustawy z dnia 03.10.2008 r. o udostępnianiu informacji o środowisku i jego ochronie, udziale społeczeństwa w ochronie środowiska oraz o ocenach oddziaływania na środowisko (t.j. Dz. U. z 2013 r., poz. 1235 z późn. zm.).

Biorąc powyższe pod uwagę ustalono jak w sentencji.

Otrzymują:

I. Jako strona w sprawie:

1. Adresat

II. Do wiadomości:

1. aa

Sprawdzono pod kątem
formalno-prawnym

RADCA PRAWNY
PSSE Tczew

[Signature]
Danuta Wietoska

**Państwowy Powiatowy
Inspektor Sanitarny
w Tczewie**
[Signature]
Maria Polak