

PROGRAM FUNKCJONALNO – UŻYTKOWY
--

Nazwa zamówienia:

Zaprojektowanie i wykonanie robót budowlano – instalacyjnych i montażowych w ramach zadania pn.

**"PRZEBUDOWA TARGOWISKA PRZEZNACZONEGO NA CELE PROMOCJI
LOKALNYCH PRODUKTÓW W ZŁOCZEWIE"**

Zamawiający:

Gmina Złoczew
ul. Szkolna 16
98-270 Złoczew
gmina@zloczew.pl
www.zloczew.pl
tel. 43 820 22 70

Adres zamierzenia:

Dz. nr ewid. 108/4, 108/6, 108/8, 108/15
Obręb geod. 2 miasto Złoczew
Gmina: Złoczew
Powiat: Sieradz
Województwo: łódzkie

OPRACOWAŁA: <i>(branża architektoniczna)</i>	mgr inż. arch. BEATA GUTOWSKA <i>upr. proj. nr 9/SLOKK/2013</i>
OPRACOWAŁA: <i>(branża konstrukcyjna)</i>	mgr inż. ANNA RYBA <i>upr. proj. nr OPL/1512/PWBKb/18</i>

czerwiec 2019

PROGRAM FUNKCJONALNO – UŻYTKOWY

I. Nazwa zadania:

„Przebudowa targowiska przeznaczonego na cele promocji lokalnych produktów w Złoczewie”

II. Adres obiektu:

Złoczew, działka nr ew. 108/4, 108/6, 108/8, 108/15 obręb 2 miasto Złoczew

III. Nazwa i adres zamawiającego:

Gmina Złoczew
ul. Szkolna 16
98-270 Złoczew

IV. Nazwa i kod ze Wspólnego Słownika Zamówień:

45111200-0	Roboty w zakresie przygotowania terenu pod budowę i roboty ziemne
45262310-7	Zbrojenie
45262300-4	Betonowanie
45262520-2	Roboty murowe
45261210-9	Wykonywanie pokryć dachowych
45320000-6	Roboty izolacyjne
45321000-3	Izolacja cieplna
45324000-4	Roboty w zakresie okładziny tynkowej
45442100-8	Roboty malarskie
45223821-7	Elementy gotowe
45342000-6	Wznoszenie ogrodzeń
45233000-9	Roboty w zakresie konstruowania, fundamentowania oraz wykonywania nawierzchni autostrad, dróg
45332000-3	Roboty instalacyjne wodne i kanalizacyjne
45232142-9	Roboty budowlane w zakresie stacji przesyłu ciepła
45232150-8	Roboty w zakresie rurociągów do przesyłu wody
45232410-9	Roboty w zakresie kanalizacji ściekowej
45232130-2	Roboty budowlane w zakresie rurociągów do odprowadzania wody burzowej
45300000-0	Roboty instalacyjne w budynkach
71200000-0	Usługi architektoniczne i podobne
71320000-7	Usługi inżynierskie w zakresie projektowania

V. Spis zawartości programu funkcjonalno - użytkowego:

Strona tytułowa
Spis zawartości
Część opisowa
Część informacyjna
Część rysunkowa

PROGRAMU FUNKCJONALNO-UŻYTKOWEGO

I. CZĘŚĆ OPISOWA

1. OPIS OGÓLNY PRZEDMIOTU ZAMÓWIENIA

- 1.1. Założenia dla projektowanego targowiska
- 1.2. Charakterystyczne parametry określające wielkość obiektu i zakres robót budowlanych
- 1.3. Uwarunkowania wykonania przedmiotu zamówienia
- 1.4. Ogólne właściwości funkcjonalno-użytkowe
- 1.5. Zestawienie projektowanych powierzchni

2. OPIS WYMAGAŃ ZAMAWIAJĄCEGO W STOSUNKU DO PRZEDMIOTU ZAMÓWIENIA

- 2.1. Cechy obiektu dotyczące rozwiązań budowlano - konstrukcyjnych
- 2.2. Zagospodarowanie terenu

3. OGÓLNE WŁAŚCIWOŚCI FUNKCJONALNO - UŻYTKOWE W ZAKRESIE INSTALACJI ELEKTRYCZNYCH

- 3.1 Charakterystyka budowy latarni solarnej
- 3.3 Cechy charakterystyczne latarni solarnych
- 3.4 Instalacje elektryczne

4. SZACUNKOWE ZESTAWIENIE KOSZTÓW

II. CZĘŚĆ INFORMACYJNA PROGRAMU FUNKCJONALNO - UŻYTKOWEGO

III. CZĘŚĆ RYSUNKOWA

1. Projekt zagospodarowania terenu
2. Elewacje wiat
3. Rzut parteru wiat
4. Detal- ściana ażurowa wiat - wymiary
5. Elewacje budynku higieniczno-sanitarno-gospodarczego
6. Rzut parteru budynku higieniczno-sanitarno-gospodarczego

I. CZĘŚĆ OPISOWA

1. OPIS OGÓLNY PRZEDMIOTU ZAMÓWIENIA

- **Temat:**

Przedmiotem zamówienia jest opracowanie dokumentacji projektowej a następnie wykonanie przedsięwzięcia ("zaprojektuj-wybuduj") według opracowanego programu funkcjonalno - użytkowego pn. „Przebudowa targowiska przeznaczonego na cele promocji lokalnych produktów w Złoczewie” przy ulicy Spółdzielczej w Złoczewie.

W zakresie planowanego przedsięwzięcia jest wykonanie programu funkcjonalno-użytkowego dla częściowo zadaszonego targowiska gminnego.

Celem przedsięwzięcia jest przebudowa istniejącego targowiska i rozszerzenie infrastruktury handlowej, usługowej i promocyjnej gminy Złoczew.

Przedmiotowe targowisko zostanie zaprojektowane i wykonane zgodnie warunkami, jakie powinno spełniać targowisko według załącznika do Rozporządzenia Ministra Rolnictwa i Rozwoju Wsi z dnia 20 lipca 2016r. w sprawie szczegółowych warunków i trybu przyznawania oraz wypłaty pomocy finansowej na operacje typu „Inwestycje w targowiska lub obiekty budowlane przeznaczone na cele promocji lokalnych produktów” w ramach poddziałania „Wsparcie inwestycji w tworzenie, ulepszanie i rozwijanie podstawowych usług lokalnych dla ludności wiejskiej, w tym rekreacji, kultury i powiązanej infrastruktury” objętych Programem Rozwoju Obszarów Wiejskich na lata 2014-2020 (Dz. U. z 2016 r. poz. 1230) tj:

- utwardzone,
- oświetlone,
- przyłączone do sieci wodociągowej, kanalizacyjnej i elektroenergetycznej,
- wyposażone w:
 - odpływy wody deszczowej,
 - zadaszone stoiska, które powinny zajmować co najmniej połowę powierzchni handlowej targowiska,
- zorganizowane tak, aby umożliwić rolnikom dostęp do punktów sprzedaży w sposób określony w regulaminie targowiska,
- oznaczone nazwą "Mój Rynek",
- oznaczone unijnym logo produkcji ekologicznej,

oraz zgodnie z koncepcją uniwersalnego projektowania, tj.:

- użyteczność dla osób o różnej sprawności
- elastyczność w użytkowaniu
- proste i intuicyjne użytkowanie
- czytelna informacja
- tolerancja na błędy
- wygodne użytkowanie bez wysiłku
- wielkość i przestrzeń odpowiednie dla dostępu i użytkowania
- percepcja równości.

- **Zamawiający:**
Gmina Złoczew
ul. Szkolna 16
98-270 Złoczew

- **Podstawa opracowania:**
 - Umowa z Inwestorem,
 - Mapa sytuacyjna,

- Wytyczne Inwestora,
- Rozporządzenie Ministra Infrastruktury z dnia 2 września 2004 r. w sprawie szczegółowego zakresu i formy dokumentacji projektowej, specyfikacji technicznych wykonania i odbioru robót budowlanych oraz programu funkcjonalno-użytkowego
- Warunki techniczne, jakim powinny odpowiadać budynki i ich usytuowanie, Dz. U. nr 75 z dnia 15.06.2002 r., poz. 690 - w sprawie warunków technicznych, jakim powinny odpowiadać budynki i ich usytuowanie,
- Rozporządzenie Ministra Spraw Wewnętrznych i Administracji z dnia 21.04.2006 r. w sprawie ochrony przeciwpożarowej budynków, innych obiektów budowlanych i terenów, Dz. U. nr 80/2006, poz. 563,
- Obwieszczenie Ministra Gospodarki, Pracy i Polityki Społecznej z dnia 28 sierpnia 2003 r. w sprawie ogłoszenia jednolitego tekstu rozporządzenia Ministra Pracy i Polityki Socjalnej w sprawie ogólnych przepisów bezpieczeństwa i higieny pracy, Dz. U. nr 169/2003, poz. 1650,
- Obwieszczenie Ministra Pracy i Polityki Społecznej z dnia 25 marca 2003 r. w sprawie ogłoszenia jednolitego tekstu rozporządzenia Ministra Pracy i Polityki Socjalnej w sprawie ogólnych przepisów bezpieczeństwa i higieny pracy, Dz. U. nr 169/2003, poz. 1650,
- Rozporządzenie Ministra Rolnictwa i Rozwoju Wsi z dnia 20 lipca 2016r. w sprawie szczegółowych warunków i trybu przyznawania oraz wypłaty pomocy finansowej na operacje typu „Inwestycje w targowiska lub obiekty budowlane przeznaczone na cele promocji lokalnych produktów” w ramach poddziałania „Wsparcie inwestycji w tworzenie, ulepszanie i rozwijanie podstawowych usług lokalnych dla ludności wiejskiej, w tym rekreacji, kultury i powiązanej infrastruktury” objętych Programem Rozwoju Obszarów Wiejskich na lata 2014-2020 (Dz. U. z 2016 r. poz. 1230)

1.1. Założenia dla projektowanego targowiska przeznaczonego na cele promocji lokalnych produktów

1. Projektowany obiekt budowlany przeznaczony będzie na cele promocji lokalnych produktów, w tym związany z tą budową zakup nowych urządzeń, materiałów i usług służących realizacji tej operacji. Przez lokalne produkty należy rozumieć artykuły wytworzone przez podmioty, które prowadzą swoją działalność rolniczą lub gospodarczą na obszarze województwa, w którym realizowana jest operacja.
2. Budowa będzie realizowana na nieruchomości będącej własnością podmiotu ubiegającego się o przyznanie pomocy lub na nieruchomości, do której podmiot ten posiada prawo do dysponowania nią przez okres realizacji operacji oraz co najmniej 5 lat.
3. Dokument planistyczny powinien potwierdzać, że inwestycja jest zlokalizowana na obszarze, który w dokumencie planistycznym gminy został wyznaczony pod taką inwestycję. Operacja musi być spójna z dokumentami strategicznymi dotyczącymi obszaru, na którym jest planowana realizacja operacji. Strategia rozwoju gminy/powiatu/związku lub inny dokument określający obszary i cele lokalnej polityki rozwoju (np. plan rozwoju miejscowości), powinny potwierdzać, że operacja jest spójna z dokumentami strategicznymi. Z powyższej dokumentacji musi wynikać, że operacja wpisuje się w szerszy kontekst związany z rozwojem danego obszaru.
4. Powierzchnia handlowa targowiska, przez którą należy rozumieć powierzchnię sprzedaży, o której mowa w ustawie z dnia 27 marca 2003 r. o planowaniu i zagospodarowaniu przestrzennym (Dz. U. z 2016 r. z późn. zm.), która zostanie przeznaczona dla rolników, pod sprzedaż produktów rolno-spożywczych, będzie stanowiła ponad 50% powierzchni handlowej targowiska.
* Powierzchnia sprzedaży - należy przez to rozumieć tę część ogólnodostępnej powierzchni obiektu handlowego stanowiącego całość techniczno-użytkową, przeznaczonego do sprzedaży detalicznej, w której odbywa się bezpośrednia sprzedaż towarów (bez wliczania do niej powierzchni usług i gastronomii oraz powierzchni pomocniczej, do której zalicza się powierzchnie magazynów, biur, komunikacji, ekspozycji wystawowej itp.).
5. W gminie, w której realizowana będzie inwestycja nie był realizowany projekt z zakresu budowy lub przebudowy targowiska dofinansowany ze środków EFRROW w ramach Programu Rozwoju Obszarów Wiejskich na lata 2007-2013.
6. Powierzchnia handlowa targowiska przeznaczona pod sprzedaż produktów rolno-spożywczych wyprodukowanych w systemie rolnictwa ekologicznego(w rozumieniu przepisów szczególnych UE), będzie stanowiła po realizacji operacji ponad 10% powierzchni handlowej targowiska.

7. Operacja uwzględnia wyposażenie targowiska w instalacje odnawialnego źródła energii w rozumieniu ustawy o OZE, które będą zapewniały pokrycie co najmniej w 30% zapotrzebowania na energię elektryczną lub ciepłą.
8. Targowisko będzie obiektem całorocznym.
9. W okresie 5 lat od dnia wypłaty przez Agencję Restrukturyzacji i Modernizacji Rolnictwa płatności końcowej koszt wynajmu powierzchni handlowej targowiska przez rolników będzie o co najmniej 25% niższy od kosztu wynajmu przez inne podmioty.
10. Targowisko powinno być:
 - zorganizowane tak, aby umożliwić rolnikom dostęp do punktów sprzedaży w sposób określony w regulaminie targowiska,
 - oznaczone nazwą "Mój Rynek",
 - oznaczone unijnym logo produkcji ekologicznej, jeżeli operacji zostały przyznane punkty za spełnienie kryterium w zakresie sprzedaży produktów rolno-spożywczych wyprodukowanych w systemie rolnictwa ekologicznego.

TARGOWISKO „MÓJ RYNEK” W ZŁOCZEWIE



1.2. Charakterystyczne parametry określające wielkość obiektu i zakres robót budowlanych

- **Stan istniejący:**

Obszar będący przedmiotem inwestycji zlokalizowany jest w miejscowości Złoczew, działka nr 108/4, 108/6, 108/8, 108/15 obręb 2 miasto Złoczew. Teren na którym planowana jest inwestycja znajduje się w północno-wschodniej części Złoczewa, w pobliżu zabudowy usługowej, produkcyjnej i zabudowy mieszkaniowej jednorodzinnej. Przedmiotowe działki są obecnie zagospodarowane przez istniejące targowisko miejskie - wiata handlowa, budynki gospodarcze, utwardzona komunikacja.

Inwestycja nie wpływa negatywnie na środowisko.

Warunki gruntowo – wodne: pozwalają na realizację przedmiotowej inwestycji (dokładnie zostaną określone na etapie wykonania wykopu przez Wykonawcę robót).

Pierwsza kategoria geotechniczna obiektu, prosta.

Inwestycja nie jest zlokalizowana na terenach eksploatacji górniczej.

- **Parametry przedmiotu zamówienia:**

W skład zadania wchodzi sporządzenie projektu budowlanego (wraz z uzyskaniem niezbędnych opinii, pozwoleń, w tym pozwolenia wodnoprawnego, uzgodnień, decyzji o warunkach zabudowy), uzyskanie pozwolenia na budowę, sporządzenie projektów wykonawczych oraz wykonanie robót budowlanych na podstawie w/w projektów wraz z infrastrukturą techniczną i wykonanie robót w zakresie zagospodarowania terenu ze zgłoszeniem zakończenia robót i uzyskaniem pozwolenia na użytkowanie. Zamówienie obejmuje również wszelkie prace i koszty niezbędne do poniesienia w celu przygotowania w/w inwestycji do realizacji tzn. wykonawca pokryje ewentualne koszty kolizji.

Wykonawca również na koszt własny wykona wszelkie niezbędne badania, analizy, mapy niezbędne do prawidłowej realizacji zlecenia.

Zakres zamówienia obejmuje:

- a) Opracowanie uzgodnionej i zatwierdzonej przez inwestora dokumentacji projektowej w oparciu o PFU,
- b) Uzyskanie wszelkich warunków, decyzji o warunkach zabudowy, opinii, pozwoleń (w tym pozwolenia wodnoprawnego) i uzgodnień, badań, w zakresie niezbędnym do opracowania pełnej dokumentacji projektowej,
- c) Opracowanie projektu budowlanego zatwierdzonego przez Zamawiającego oraz autora koncepcji,
- d) Opracowanie i uzgodnienie z inwestorem projektów wykonawczych,
- e) Uzyskanie pozwolenia na budowę,

- f) Wykonanie na podstawie opracowanej dokumentacji robót budowlanych,
- g) Wyposażenie budynku i terenu w zakresie elementów stałych,
- h) Uzyskanie pozwolenia na użytkowanie.

Oferta dostarczona przez oferentów musi obejmować cały zakres prac niezbędnych do przygotowania inwestycji jej wykonania oraz odbioru robót instalacyjnych, montażowych wraz z uruchomieniem kompleksu. Wykonawca zobowiązuje się do wykonania całego zakresu zamówienia i poniesienia wszelkich kosztów z tym związanych.

Przedstawione w PFU wielkości i miary są parametrami szacunkowymi. Ostateczne wielkości zostaną ustalone na podstawie sporządzonej przez Wykonawcę dokumentacji projektowej (projekt budowlany i projekty wykonawcze). Zamawiający przewiduje realizację zadań w formie ryczałtowej.

Przed złożeniem oferty Wykonawca powinien odbyć wizytację terenu budowy oraz jego otoczenia w celu oceny, na własną odpowiedzialność, kosztów i ryzyka, wszystkich czynników koniecznych do przygotowania rzetelnej oferty, obejmującej wszelkie niezbędne prace przygotowawcze, zasadnicze i towarzyszące zarówno do prowadzenia Robót budowlanych – montażowych jak i przygotowania Dokumentacji Projektowej do uzyskania pozwolenia na budowę.

Przewiduje się wyposażenie targowiska w instalacje odnawialnego źródła energii w rozumieniu ustawy o OZE, które będą zapewniały pokrycie co najmniej w 30% zapotrzebowania na energię elektryczną lub ciepłą.

1.3. Uwarunkowania wykonania przedmiotu zamówienia

Obszar będący przedmiotem inwestycji zlokalizowany jest w miejscowości Złoczew, działka nr 108/4, 108/6, 108/8, 108/15 obręb 2 miasto Złoczew. Teren, na którym planowana jest inwestycja znajduje się w północno-wschodniej części Złoczewa, w pobliżu zabudowy usługowej, produkcyjnej i zabudowy mieszkaniowej jednorodzinnej. Działki na których zostanie zaprojektowana przebudowa targowiska zlokalizowane są w miejscu obecnie istniejącego targowiska miejskiego.

Dla planowanej inwestycji należy uzyskać decyzję o warunkach zabudowy, brak jest obowiązującego planu zagospodarowania przestrzennego dla miasta i gminy Złoczew. Obiekt będzie przyjazny otoczeniu i nieuciążliwy, nie zakłóci struktury urbanistycznej terenu i nie pogorszy stanu środowiska naturalnego.

Obsługę komunikacyjną działek stanowiąc będą istniejący zjazd oraz projektowane zjazdy z ulicy Spółdzielczej. Działki położone są przy lokalnej drodze o stosunkowo niedużym natężeniu ruchu, a planowana inwestycja nie będzie miała znaczącego wpływu na wzrost natężenia ruchu i poziomu hałasu.

Przy terenie objętym opracowaniem istnieją sieci:

- wodociągowa,
- elektryczna,
- teletechniczna i niskoprądowa
- kanalizacji sanitarnej

Przed przystąpieniem do wykonywania prac budowlanych w pierwszej kolejności należy opracować, z uwzględnieniem wykonywania wszystkich prac budowlanych dokumentację techniczno-projektową zgodnie z zakresem wymienionym w programie funkcjonalno – użytkowym. Projekty (konceptje) należy uzgodnić z Zamawiającym. Prace budowlane należy wykonać zgodnie z dokumentacją techniczną na podstawie decyzji administracyjnych.

Dodatkowe wytyczne inwestorskie i uwarunkowania związane z budową i jej przeprowadzeniem:

- Koszty naprawy ewentualnych uszkodzeń istniejących dróg ponosi Wykonawca i powinien uwzględnić to w cenie oferty,
- Przygotowanie terenu robót i jego koszty w ramach zamówienia,
- Wszystkie prace powinny być wykonywane w taki sposób aby nie zakłócać spokoju osób mieszkających w bezpośredniej bliskości budowy,
- Wykonawca powinien uwzględnić wszystkie koszty związane z realizacją prac niezbędnych do wykonania w tym prace zabezpieczeniowe, porządkowe, systematyczny wywóz odpadów budowlanych,

- Na czas trwania budowy dla potrzeb Wykonawcy: składowanie materiałów budowlanych wykończeniowych itp. należy uzgodnić z Inwestorem,
- Za sprzęt i materiały pozostawione na terenie budowy odpowiada Wykonawca,
- Należy dokonać oględzin i wizji lokalnej w celu uzyskania niezbędnej informacji do dokonania prawidłowej wyceny.
- Wszystkie szkody powstałe podczas realizacji niniejszego zadania Wykonawca jest zobowiązany usunąć na własny koszt.
- Wykonawca zobowiązany jest do udzielenia gwarancji na wszystkie elementy obiektu.

1.4. Właściwości funkcjonalno-użytkowe

Targowisko - powierzchnie targowe

Planowana inwestycja ma na celu zaprojektowanie częściowo zadaszzonego targowiska miejskiego wraz z budynkiem higieniczno-sanitarno-gospodarczym, infrastrukturą towarzyszącą i zagospodarowaniem terenu: komunikacja, chodniki, urządzona zieleń, mała architektura.

Targowisko przeznaczone będzie łącznie dla 70 stanowisk – trzy pawilony zadaszzone po 14 stanowisk oraz dwa wyznaczone place handlowe niezadaszone po 14 stanowisk.

Projektowane pawilony handlowe będą obiektami wolnostojącymi, jednokondygnacyjnymi, nie podpiwniczonymi, zrealizowanymi w konstrukcji stalowej.

Zaprojektowano trzy pawilony zadaszzone na planie prostokąta o wym. 32m x 18,8 m (jeden obiekt) i dwa place handlowe niezadaszone o wym. 32m x 18,8m. Targ będzie funkcjonował na zasadzie „sprzedaży z samochodu”.

Zaprojektowano zadaszzenie (pojedyncza wiat) o konstrukcji stalowej na planie prostokąta o wym. 14,10 x 32 m. Wysokość zadaszzenia w najniższym miejscu wynosi 2,5 m, a w najwyższym ok. 4,7 m. W każdym module mieści się $2 \times 7 = 14$ stanowisk handlu. Cała nawierzchnia targowiska jest gładka (wolna od krawężników).

Pawilony zadaszzone są obiektem całorocznym, stanowiącym 60% powierzchni handlowej całego targowiska. Pawilony zadaszzone ze względu na przeznaczenie będą oświetlane światłem naturalnym oraz światłem sztucznym. Oświetlenie jest konieczne w okresie jesienno-zimowym, kiedy krótsze dni i pochmurna aura powodują, że pod wiatą panuje półmrok.

W celu sprawnego przemieszczania się pomiędzy stanowiskami handlowymi zaprojektowano ciągi piesze. Wydzielenie i oznakowanie punktów sprzedaży o powierzchniach zgodnych z wewnętrznym regulaminem, przewidziano liniami malowanymi. Cała powierzchnia targowa wyposażona w system kanalizacji deszczowej z liniowym odwodnieniem i skrzynki rozsączające umieszczone po przeciwległych częściach działki, służące do przejścia wód opadowych z powierzchni utwardzonych oraz wprowadzania oczyszczonych wód do ziemi. Powierzchnia targowa przeznaczona do obrotu zwierzętami gospodarskimi wyposażona w punkt wody bieżącej do napojenia zwierząt.

Stanowiska przeznaczone pod sprzedaż produktów rolno - spożywczych - 28 miejsc - **40% całkowitej powierzchni handlowej**

Stanowiska przeznaczone pod sprzedaż produktów rolno - spożywczych ekologicznych - 14 miejsc - **20% całkowitej powierzchni handlowej**

Stanowiska przeznaczone pod sprzedaż innych produktów - 28 miejsc - **40% powierzchni całkowitej handlowej**

Budynek higieniczno – sanitarno- gospodarczy.

Budynek wyposażony w pomieszczenie dla obsługi targowiska i obsługi weterynaryjnej oraz pomieszczenia sanitarne ogólnodostępne, również dla osób niepełnosprawnych. Obsługa weterynaryjna bada i prowadzi dokumentację zwierząt gospodarskich (trzody chlewnej, drobiu, królików) przeznaczonych do obrotu. Budynek posadowiony na ławach fundamentowych żelbetowych, o konstrukcji murowanej z pustaków ceramicznych, z dachem dwuspadowym. Budynek o wymiarach ok. 8,20 x 7,60 m o wysokości pomieszczeń w świetle 2,70m. Dach konstrukcji drewnianej ze spadkiem ok. 30°, pokrycie stanowi blachodachówka na łątach. Nad drzwiami wejściowymi zamontować daszki z poliwęglanu na rusztach stalowym o stopniu NRO. Na elewacji

frontowej umieścić nazwę: „Targowisko „Mój Rynek” w Złoczewie” oraz unijne logo produkcji ekologicznej. Stolarka okienna i drzwiowa zewnętrzna PCV, drzwi wewnętrzne drewniane. Podłogi warstwowe na gruncie, warstwa piasku 30cm, podbudowy z betonu 15cm, izolacji z folii, styropianu 12cm, wylewki betonowej i płytek ceramicznych. Okładziny ścian we wszystkich pomieszczeniach do wysokości co najmniej 2,0m z płytek ceramicznych. Budynek wyposażony w instalację wentylacji grawitacyjnej poprzez kanały wentylacyjne z pustaków systemowych dwu i trzykanałowych, instalację wod-kan z wodociągu wiejskiego, instalację oświetleniową i grzewczą. Na dachu budynku przewidziano montaż paneli fotowoltaicznych o mocy 2kW, które zapewnią co najmniej 30% zapotrzebowania na energię elektryczną. Jako system grzewczy przewidziano rewersyjną pompę ciepła o mocy 2kW, która zapewni co najmniej 30% zapotrzebowania na energię cieplną. Do budynku socjalno-sanitarno-gospodarczego przewidziano doprowadzenie wody z istniejącego wodociągu przyłączem wodociągowym z zestawem wodomierzowym w budynku. Z budynku ścieki socjalno-bytowe zostaną odprowadzone przyłączem kanalizacyjnym do istniejącej sieci kanalizacji sanitarnej. Do budynku przewidziano doprowadzenie energii elektrycznej z tablicą rozdzielczą z projektowanego przyłącza energetycznego. Budynek wyposażyć w instalację odgromową.

1.5. Zestawienie projektowanych powierzchni handlowej:

- dla pojedynczego zadaszzonego pawilonu handlowego

NR	NAZWA POMIESZCZENIA	TYP POSADZKI	POW. (m ²)
1	STANOWISKO I	NAWIERZCHNIA Z KOSTKI	25,60
2	STANOWISKO II	NAWIERZCHNIA Z KOSTKI	25,60
3	STANOWISKO III	NAWIERZCHNIA Z KOSTKI	25,60
4	STANOWISKO IV	NAWIERZCHNIA Z KOSTKI	25,60
5	STANOWISKO V	NAWIERZCHNIA Z KOSTKI	25,60
6	STANOWISKO VI	NAWIERZCHNIA Z KOSTKI	25,60
7	STANOWISKO VII	NAWIERZCHNIA Z KOSTKI	25,60
8	STANOWISKO VIII	NAWIERZCHNIA Z KOSTKI	25,60
9	STANOWISKO IX	NAWIERZCHNIA Z KOSTKI	25,60
10	STANOWISKO X	NAWIERZCHNIA Z KOSTKI	25,60
11	STANOWISKO XI	NAWIERZCHNIA Z KOSTKI	25,60
12	STANOWISKO XII	NAWIERZCHNIA Z KOSTKI	25,60
13	STANOWISKO XIII	NAWIERZCHNIA Z KOSTKI	25,60
14	STANOWISKO XIV	NAWIERZCHNIA Z KOSTKI	25,60
POWIERZCHNIA RAZEM:			358,40 m²

- dla pojedynczego niezadaszonego placu handlowego

NR	NAZWA POMIESZCZENIA	TYP POSADZKI	POW. (m ²)
1	STANOWISKO I	NAWIERZCHNIA Z KOSTKI	25,60
2	STANOWISKO II	NAWIERZCHNIA Z KOSTKI	25,60
3	STANOWISKO III	NAWIERZCHNIA Z KOSTKI	25,60
4	STANOWISKO IV	NAWIERZCHNIA Z KOSTKI	25,60
5	STANOWISKO V	NAWIERZCHNIA Z KOSTKI	25,60
6	STANOWISKO VI	NAWIERZCHNIA Z KOSTKI	25,60
7	STANOWISKO VII	NAWIERZCHNIA Z KOSTKI	25,60
8	STANOWISKO VIII	NAWIERZCHNIA Z KOSTKI	25,60
9	STANOWISKO IX	NAWIERZCHNIA Z KOSTKI	25,60
10	STANOWISKO X	NAWIERZCHNIA Z KOSTKI	25,60
11	STANOWISKO XI	NAWIERZCHNIA Z KOSTKI	25,60
12	STANOWISKO XII	NAWIERZCHNIA Z KOSTKI	25,60
13	STANOWISKO XIII	NAWIERZCHNIA Z KOSTKI	25,60
14	STANOWISKO XIV	NAWIERZCHNIA Z KOSTKI	25,60

POWIERZCHNIA RAZEM:	358,40 m²
----------------------------	-----------------------------

Pow. handlowa zadaszona (3 pawilony)	- 358,40 x 3 = 1 075,20 m ²
Pow. handlowa niezadaszona (2 place)	- 358,40 x 2 = 716,80 m ²
Pow. handlowa całkowita	- 1792,00 m ²

Projektowany obiekt musi być dostępny dla osób niepełnosprawnych i musi uwzględniać wszystkie potrzeby przedstawione w programie funkcjonalno-użytkowym. Projekt budowlany obiektu należy uzgodnić z Zamawiającym wraz z uzyskaniem jego akceptacji przed rozpoczęciem prac nad projektami wykonawczymi.

2. OPIS WYMAGAŃ ZAMAWIAJĄCEGO W STOSUNKU DO PRZEDMIOTU ZAMÓWIENIA.

Roboty muszą być zaprojektowane i wykonane zgodnie z wymaganiami obowiązujących polskich przepisów, norm i instrukcji. Nie wyszczególnienie w niniejszych wymaganiach Zamawiającego jakichkolwiek obowiązujących aktów prawnych nie zwalnia Wykonawcy od ich stosowania.

Wyroby budowlane, stosowane w trakcie wykonywania robót budowlanych, mają spełniać wymagania polskich przepisów, a Wykonawca będzie posiadał dokumenty potwierdzające, że zostały one wprowadzone do obrotu, zgodnie z regulacjami ustawy o wyrobach budowlanych i posiadają wymagane parametry. Wyroby budowlane wytwarzane wg zasad określonych w dokumentacji projektowej lub specyfikacji technicznej, będą wymagały przeprowadzenia badań potwierdzających, że spełniają one oczekiwane parametry. Koszty przeprowadzanych badań obciążają wykonawcę.

Zamawiający przewiduje bieżącą kontrolę wykonywanych robót budowlanych.

Kontroli Zamawiającego będą w szczególności poddane:

Rozwiązania projektowe zawarte w projekcie budowlanym – przed złożeniem wniosku Wykonawcy o pozwolenie na budowę i wykonanie robót budowlanych oraz projekty wykonawcze – przed ich skierowaniem do Wykonawcy robót budowlanych – w aspekcie ich zgodności z programem funkcjonalno-użytkowym i oczekiwaniami Użytkownika oraz warunkami umowy musi uzyskać akceptację Zamawiającego.

Stosowane gotowe wyroby budowlane w odniesieniu do dokumentów potwierdzających ich dopuszczenie do obrotu oraz zgodności z danymi zawartymi w projektach wykonawczych.

Sposób wykonania robót budowlanych w aspekcie zgodności ich wykonania z projektami wykonawczymi, programem funkcjonalno-użytkowym i umową. Dla potrzeb zapewnienia współpracy z Wykonawcą i potwierdzenia kontroli wykonanych robót budowlanych oraz dokonania odbiorów Zamawiający przewiduje ustanowienie Inspektorów Nadzoru w zakresie wynikającym z ustawy Prawo Budowlane i postanowień umowy.

Opracowanie dokumentacji technicznej wg. Rozporządzenie Ministra Transportu, Budownictwa i Gospodarki Morskiej z dnia 25 kwietnia 2012 r. w sprawie szczegółowego zakresu i formy projektu budowlanego (Dz.U. 2012 poz. 462),

Szczegółowego kosztorysu inwestorskiego, wg. Rozporządzenia Ministra Infrastruktury z dnia 18.05.2004 r. w sprawie określenia metod i podstaw sporządzania kosztorysu inwestorskiego, obliczania planowanych kosztów prac projektowych oraz planowanych kosztów robót budowlanych określonych w programie funkcjonalno-użytkowym (Dz. U. z 2004 r. nr 130, poz. 1389)

Wykonie robót budowlano – instalacyjnych zgodnie z sztuką budowlaną i dokumentacją techniczną.

2.1. Cechy obiektu dotyczące rozwiązań budowlano – konstrukcyjnych

Zamawiający wymaga, aby projektowane elementy konstrukcyjne obiektów miały zapewnioną trwałość nie mniejszą niż 50 lat. Sieci uzbrojenia terenu i instalacje w zakresie orurowania i przewodowania powinny zapewnić użytkowanie w okresie nie krótszym niż 30 lat, a osprzęt i przybory instalacyjne powinny zapewnić sprawne funkcjonowanie w okresie co najmniej 15 lat. Rozwiązania projektowe zawarte w projekcie budowlanym przed złożeniem wniosku o wydanie pozwolenia na budowę oraz projekty wykonawcze podlegać będą zatwierdzeniu przez Zamawiającego – w aspekcie ich zgodności z programem funkcjonalno-użytkowym, SIWZ oraz warunkami umowy.

Przed przystąpieniem do realizacji inwestycji należy przygotować projekt organizacji terenu budowy uwzględniając wszystkie niezbędne elementy zagospodarowania placu budowy, w tym między innymi:

- organizację robót budowlanych,
- roboty pomiarowe,
- geodezyjne wytyczanie terenu budowy, zarysu budynku i istniejących sieci wraz z oznaczeniem,
- geodezyjne wytyczanie elementów konstrukcji oraz przebiegu projektowanych sieci, dróg, placów i chodników,
- zabezpieczenie interesów osób trzecich,
- warunki bezpieczeństwa pracy,
- zaplecze dla potrzeb budowy,
- warunki dotyczące organizacji ruchu,
- zabezpieczenia chodników i jezdni,
- przebudowy kolidujących istniejących sieci,
- usunięcie istniejących drzew i samosiejek,
- rozbiórkę istniejących obiektów budowlanych,
- wykonanie pomocniczych konstrukcji montażowych,
- wykonanie tymczasowych przyłączy wody, energii elektrycznej, kanalizacji i innych mediów potrzebnych wykonawcy budowy,
- wylewanie łąw fundamentowych.

Roboty budowlane w zakresie wznoszenia budynku (Roboty budowlane obejmujące prace konstrukcyjno-montażowe, które zamykają stan surowy „otwarty”)

- budowa ścian fundamentowych,
- wznoszenie stalowej konstrukcji pawilonów
- budowa ścian budynku higieniczno-sanitarno-gospodarczego

Roboty budowlane prowadzące do zamknięcia stanu surowego:

- konstrukcja dachu
- pokrycie dachu
- prace dekarские i blacharskie na dachu
- montaż orynnowania

Wykonanie wszelkich prac, wraz z kosztami ich wykonania, w celu przygotowania terenu do realizacji inwestycji jak i uzyskanie niezbędnych uzgodnień, opinii, pozwoleń leży po stronie Wykonawcy.

2.1.1. Ławy i ściany fundamentowe:

Ławy ściany fundamentowe żelbetowe wylewane.

2.1.2. Konstrukcja obiektu:

Wiaty handlowe wykonane w konstrukcji stalowej.

Budynek higieniczno-sanitarno-gospodarczy wykonany w technologii murowanej.

2.1.3. Konstrukcja dachu:

Wiaty handlowe wykonane w konstrukcji stalowej.

Budynek higieniczno-sanitarno-gospodarczy wykonany w technologii drewnianej.

2.1.4. Wykończenie elewacji:

Ściany szczytowe wiaty zaprojektowano jako fasadę ażurową co czyni ją lekką w odbiorze. Prześwity wpływają na dodatkowe wrażenia światłocieniowe we wnętrzu. Ściany dzielące kolejne stanowiska sprzedaży wykonane w konstrukcji stalowej zostały dodatkowo obite płytą z blachy stalowej płaskiej w jasnych odcieniach np. RAL 9016.

Elewacje budynku murowanego wykonane jako tynk cienkowarstwowy w kolorach uzgodnionych z Zamawiającym. Na elewacji frontowej umieścić nazwę: „Targowisko „Mój Rynek” w Złoczewie” oraz unijne logo produkcji ekologicznej

2.1.5. Obróbki blacharskie i orynnowanie:

Blacha powlekana, gr. minimum 0,5mm.

2.1.6. Pokrycie dachowe:

Pokrycie wiaty handlowej 2 x papa termozgrzewalna NRO wraz z pełnym deskowaniem z płyty OSB.

Pokrycie dachu budynku murowanego z blacho dachówki na łątach.

2.2. Zagospodarowanie działki

Zamierzenie inwestycyjne ma na celu przebudowę targowiska miejskiego w miejscowości Złoczew na targowisko przeznaczone na cele promocji lokalnych produktów wraz z zagospodarowaniem terenu oraz infrastrukturą techniczną na dz. nr ew. 108/4, 108/6. Przyłącze do kanalizacji sanitarnej w działce nr ew. 108/15.

Dojazdy zapewnione z ulicy Spółdzielczej (dz. nr ew. 107) poprzez jeden istniejący zjazd i dwa zjazdy projektowane. Nowo projektowane zjazdy należy zaprojektować i wykonać zgodnie z przepisami odrębnymi.

Przed targowiskiem przewidziano parkingi dla samochodów osobowych na dz. ew. nr 108/8 należącej do Miasta i Gminy Złoczew. Dojścia piesze projektowanymi ciągami pieszo-jezdnymi.

Na terenie targowym oraz wokół placu przewiduje się:

1. Wewnętrzne ciągi pieszo-jezdne – droga dla dostawców.
2. Wewnętrzne ciągi piesze.

Należy przewidzieć odpowiednie oznakowanie poziome – malowane.

INFORMACJA HANDLOWA I REKLAMA

Na terenie placu targowego należy zaprojektować następujące obszary informacyjne:

- a. Informacja handlowa
- b. Informacje kierunkowe
- c. Numeracja alejek
- d. Opisy stref
- e. Opisy asortymentu
- f. Nazwy stoisk
- g. Reklama na głównych ciągach komunikacyjnych
- h. Kierunki ewakuacyjne
- i. Drogi ewakuacyjne
- j. Plan ewakuacji

2.2.1. Odwodnienie

Wody opadowe za dachów zostaną rozproszony na własny teren.

Wody opadowe i roztopowe z powierzchni utwardzonych zostaną wprowadzone do ziemi poprzez skrzynki rozsączające z separatorem substancji ropopochodnych.

2.2.2. Projektowana zieleń i elementy małej architektury

Projektowana zieleń na terenie targowiska to w znacznej części trawniki wzbogacone przestrzennie poprzez nasadzenie krzewów tworzących niewysokie szpalery roślinności izolacyjnej podkreślające ciągi komunikacyjne oraz punktowo drzewa wysokie dające cień oraz chroniące przed wiatrem. Proponowane ukształtowanie elementów zielonych powinno być odniesione do kompozycji oraz charakteru małej architektury tak, aby razem tworzyły spójną i dobrze funkcjonującą całość. Zaprojektowano pasy zieleni izolacyjnej wzdłuż granic działki.

Na terenie targowiska zaprojektowano także elementy małej architektury takie jak: ławki, kosze na śmieci, stojaki rowerowe, tablice informacyjne i ogłoszeniowe z regulaminem.

- **Ławki parkowe z oparciem szt. 16**

Wygodna ławka parkowa cechująca się oryginalnym wyglądem oraz wysoką jakością wykonania.

Podstawowe wymiary

Długość ławki - 181 cm

Szerokość ławki - 73,5 cm

Wysokość ławki - 77 cm

Długość siedziska - 170 cm

Szerokość siedziska - 34,5 cm

Wysokość siedziska - 40 cm

Kolor drewna- mahoń

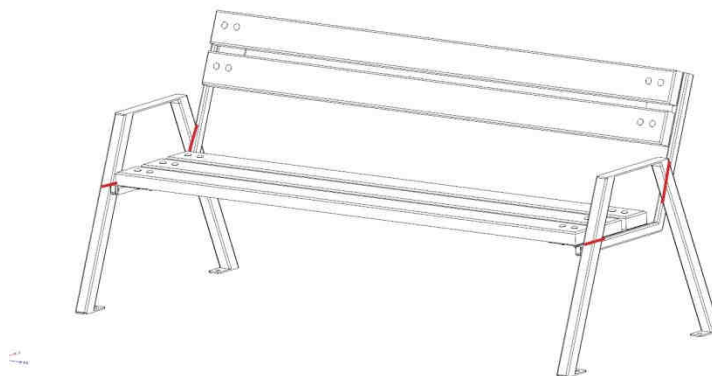


Mahoń



Ławki przeznaczone dla osób niepełnosprawnych

Ławki przeznaczone dla osób niepełnosprawnych powinny być zlokalizowane poza główną przestrzenią komunikacyjną. Ławki należy wyposażyć w oparcie i siedzisko z podłokietnikiem ułatwiającym siadanie i wstawanie aby umożliwić boczne przesiadanie się osoby niepełnosprawnej z wózka na ławkę. W sąsiedztwie ławki należy przewidzieć miejsce do parkowania wózka inwalidzkiego o wym. strefy postoju przy ławce : głębokość min. 140-180 cm i szer. min. 90 cm. Ławka dla osób niepełnosprawnych będzie posiadać ścięte profile tworzące podłokietniki które zostaną zaślepione stalowymi płaskownikami. Na rysunku zaznaczono na czerwono miejsca cięć.



- **Kosze parkowe szt. 16**

Podstawowe wymiary

Wysokość całkowita - 63 cm

Pojemność - 40 l
Wysokość pojemnika - 49 cm
Szerokość wkładu - 26 cm
Popielnica we wkładzie - Tak
Elementy drewniane - świerk

Montaż

Produkt jest przystosowany do montażu na stałe poprzez przykręcenie kołkami rozporowymi do powierzchni twardych lub wolnostojący.

Kolor drewna –Mahoń



• Stojaki na rowery szt. 4

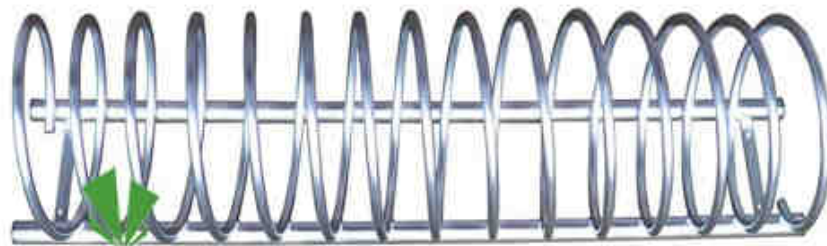
Charakterystyka :

- konstrukcja stojaka - stal ocynkowana
- ilość stanowisk - 5

Wymiary :

- długość - 150 cm
- wysokość - 35 cm
- szerokość - 35 cm

Montaż : stojak na rowery sprężynka mocowany za pomocą śrub, bezpośrednio do podłoża



- **Tablica informacyjna, z regulaminem szt. 2**

Tablica stojąca ogłoszeniowa, jednoskrzydłowa, otwierana do góry, mocne szkło bezpieczne, tablica wewnętrzna magnetyczna w kolorze białym z magnesami, zamykana na zamek. Tablica o powierzchni ok. 120x80cm.



- **Zieleń projektowana**

Projektowana zieleń na terenie targowiska to w znacznej części trawniki o powierzchni ok. 6 000 m² wzbogacone przestrzennie poprzez nasadzenie krzewów tworzących niewysokie szpalery roślinności izolacyjnej podkreślające ciągi komunikacyjne oraz punktowo drzewa dające cień oraz chroniące przed wiatrem. Zaprojektowano pasy zieleni izolacyjnej wzdłuż granic działki.



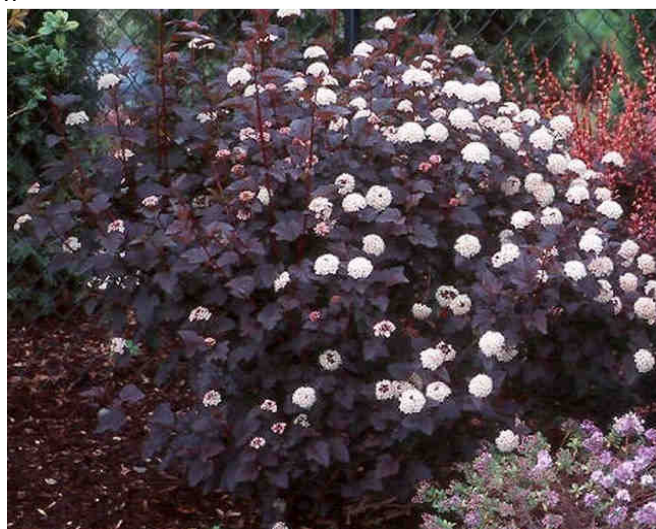
Drzewa liściaste:

- klon zwyczajny „Globosum” – 7 szt.,
wysokość min. 160 cm, max. 220 cm



Krzewy liściaste:

- Pęcherznica kalinolistna odm. „Luteus” – 25 szt.
wysokość 40-80 cm



- Pęcherznica kalinolistna „Diabolo” – 20 szt.
wysokość 40-80 cm

2.2.3. Śmietnik - szt. 2

Śmietnik należy zaprojektować i wykonać w konstrukcji stalowej wiaty z osłoniętymi ścianami.

Wiata o wymiarach 3,6 m szerokości x 3,2 m głębokości, z dachem spadzistym w kierunku tyłu (wysokość 2,30 m front / 2,10 m tył).

Konstrukcję wiaty wykonać z kształtowników zamkniętych.

Poszycie wykonać z paneli z blachy ocynkowanej o grubości 0,7mm.

Poszycie dachu wykonać z blachy trapezowej T18 o grubości 0,5mm.

Na froncie zamontować bramę dwuskrzydłową umieszczoną centralnie.

Wiata posiada obróbki blacharskie w postaci narożników oraz wiatrownic wykonanych z ocynkowanej blachy o grubości 0,5mm.

Wiata śmietnikowa i dach w kolorze RAL 7016, dwa pasy środkowe w kolorze konstrukcji pawilonów targowiska.

Montaż: wiaty wolnostojące ustawiane bezpośrednio na kostce betonowej, bez fundamentów.



2.2.4. Konstrukcja wiat handlowych (posadzka):

Nawierzchnie pod wiatami wykonać z kostki betonowej zapewniającej powierzchniowe odprowadzanie wód opadowych i roztopowych w kierunku odwodnienia liniowego. Nawierzchnie wykonać ze spadkiem min. 1,0% z przelaniem przez środek pod długości. Obrzeża wykonać jako zaniżone względem kostki. Kostka po zagęszczeniu powinna wystawać ponad obrzeże ok. 1 cm. Do zagęszczania nie wolno używać walca.

Konstrukcję należy wykonać z warstw od góry:

- warstwa ścieralna z kostki betonowej wibroprasowanej	- 8,0cm
- podsypka cementowo - piaskowa 1:4	- 3,0cm
- geowłóknina	- 0,25mm
- grunt stabilizowany cementem o $R_m=1.5\text{MPa}$	- 10,0cm
- podsypka piaskowa	- 10,0cm
<hr/>	
Grubość zaprojektowanej konstrukcji nawierzchni:	= 29,0cm
- podłoże z gruntu G_{1-2} .	

2.2.5. Konstrukcja komunikacji wewnętrznej:

- warstwa ścieralna z kostki betonowej wibroprasowanej	- 8,0cm
- podsypka cementowo - piaskowa 1:4	- 3,0cm
- geowłóknina	- 0,25mm
- grunt stabilizowany cementem o $R_m=1.5\text{MPa}$	- 10,0cm
- podsypka piaskowa	- 10,0cm
<hr/>	
Grubość zaprojektowanej konstrukcji nawierzchni:	= 29,0cm
- podłoże z gruntu G_{1-2} .	

Całość obramowano krawężnikiem wibroprasowanym typu lekkiego 15x30x100cm „wtopionego” ustawianego na ławie z betonu C8/10 z oporem o wymiarach 35x35x15cm.

ALTERNATYWA:

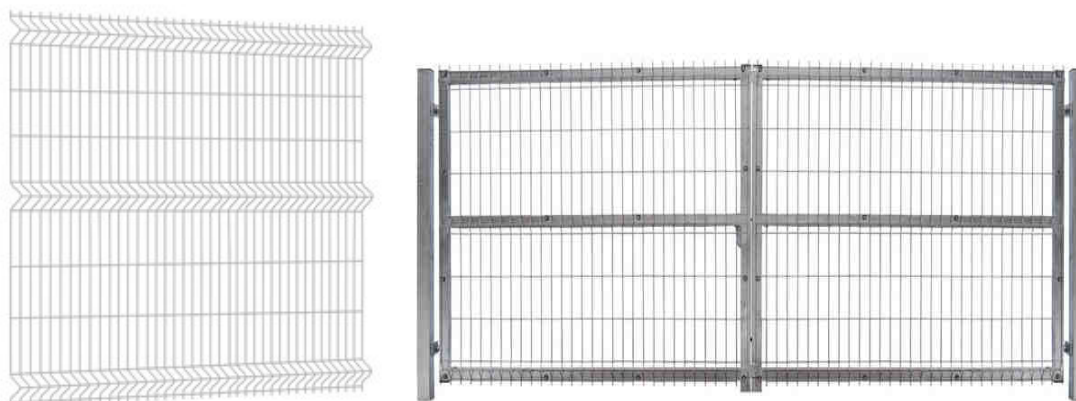
- kostka ażurowa EKO	- 8,0cm
- podsypka cementowo - piaskowa 1:4	- 3,0cm
- kruszywo łamane 0/63mm stabilizowane mechanicznie	- 20,0 cm
- grunt stabilizowany cementem o $R_m=1.5\text{MPa}$	- 15,0 cm
- podsypka piaskowa	- 20,0cm
<hr/>	
Grubość zaprojektowanej konstrukcji nawierzchni:	= 66,0cm

Jednostronne obramowanie chodnika krawężnikiem wibroprasowanym typu lekkiego 15x30x100cm „wtopionego” ustawianego na ławie z betonu C8/10 z oporem o wymiarach 35x35x15cm.

2.2.6. Ogrodzenie:

Przewidziano ogrodzenie panelowe o długości ok. 480,00 mb, które wprowadzi ład przestrzenny terenu handlowego. Ogrodzenie panelowe ocynkowane o wysokości 1520 mm i grubości drutu 4 mm w kolorze stalowym przewidziano na podmurówce betonowej prefabrykowanej. W ogrodzeniu dodatkowo przewidziano trzy bramy wjazdowe o szerokości 4,0m. Na frontowej bramie umieścić nazwę: „Targowisko „Mój Rynek” w Złoczewie” oraz unijne logo produkcji ekologicznej. Przewidziano dwie bramy wjazdowe dwuskrzydłowe oraz jedną furtkę wejściową.

Panel ogrodzeniowy ocynkowany 250 cm x 152 cm, wytrzymały, pozwoli na szybkie postawienie ogrodzenia. Ocynkowany, co zapewnia mu wysoką trwałość oraz odporność na korozję, grubość drutu: min. 3,8 mm, wymiary pojedynczego oczka siatki: 6 cm x 20 cm. Brama ogrodzeniowa dwuskrzydłowa ocynkowana 400 cm x 150 cm, sztywna i mocna konstrukcja, którą zapewnia rama wykonana z kształtowników zamkniętych, brama zabezpieczona antykorozyjnie poprzez ocynkowanie ogniowe.



UWAGA:

Konstrukcje elementów wyposażenia zagospodarowania terenu powinny być zgodne z obowiązującymi przepisami, normami oraz zasadami wiedzy technicznej i budowlanej, przenosić obciążenia pionowe poziome i dynamiczne oraz zapewnić trwałość urządzeń małej architektury. Konstrukcja elementów małej architektury musi spełniać wymogi skuteczności, ergonomii, bhp, odporności ogniowej oraz inne stawiane tego typu obiektom. Wszystkie elementy wyposażenia targowiska powinny być trwale związane z gruntem poprzez fundamenty betonowe lub żelbetowe lub przytwierdzenie za pomocą prętów montażowych.

Elementy drewniane (np. ławki, kosze) zabezpieczyć przed szkodliwym wpływem warunków atmosferycznych przez impregnację środkami, posiadającymi wymagane atesty higieniczne.

Wszystkie urządzenia oraz elementy użyte do budowy obszaru zagospodarowania muszą być odporne na ciągłe działanie warunków atmosferycznych.

3. OGÓLNE WŁAŚCIWOŚCI FUNKCJONALNO – UŻYTKOWE W ZAKRESIE INSTALACJI ELEKTRYCZNYCH.

3.1. Charakterystyka budowy latarni solarnej.

Proponowane usytuowanie słupów: wg. planu sytuacyjnego, załączonego do PFU.

3.2. Cechy charakterystyczne latarni solarnych:

3.2.1. Moduł fotowoltaiczny

Należy zaprojektować moduł fotowoltaiczny polikrystaliczny o mocy zainstalowanej minimum 230Wp. Moduł należy zamontować na projektowanym słupie oświetleniowym na wys. min. 6m (dolna krawędź modułu), od poziomu płaszczyzny montażowej słupa. Moduł fotowoltaiczny należy połączyć z akumulatorami poprzez regulator ładowania. Moduł należy zamontować tak, aby uniknąć jego zacienienia, pod kątem min. 25° w kierunku południowym.

3.2.2. Oprawa oświetleniowa

Należy zaprojektować oprawę LED montowaną na wysięgniku o mocy min. 28W, stopniu ochrony min. IP 65, o białej chłodnej barwie światła, 5000 – 7000 K, o strumieniu świetlnym min. 2900 lm. Oprawę należy zabudować na wysięgniku oraz na projektowanym słupie oświetleniowym na wysokości min. 5,8m. od poziomu płaszczyzny montażowej słupa.

3.2.3. Akumulator oraz regulator ładowania

Należy zaprojektować akumulatory o pojemności min. 120 Ah, zabudowane w komorze akumulatorowej na szczycie słupa oświetleniowego. Napięcie zasilania 24V. Akumulator musi być przystosowany do pracy cyklicznej oraz do stosowania w systemach solarnych. Do sterowania projektowaną latarnią zaprojektowano solarny regulator ładowania. Regulator należy wyposażyć w moduł radiowy pozwalający na zdalne sterowanie pracą latarni oraz w zewnętrzny czujnik mierzący temperaturę obudowy akumulatora. Projektowany regulator ma umożliwić dowolne programowanie godzin pracy oprawy LED, w zakresie od 1 do 16 godzin. W celu umożliwienia prac serwisowych i konserwatorskich zaprojektowano pilot serwisowy z wyświetlaczem LCD oraz komunikacją radiową.

3.2.4. Słup oświetleniowy oraz fundament

Należy zaprojektować słup oświetleniowy stalowy ocynkowany sześciokątny wys. min. 6m. koloru czarnego. Słup należy dobrać dla I strefy wiatrowej oraz dla II strefy śniegowej. Projektowany słup należy uziemić, rezystancja uziomu nie może przekroczyć wartości $R \leq 30 \Omega$. Do wykonania uziomu należy wykorzystać bednarkę FeZn oraz pręty uziomowe ocynkowane. Projektowany słup należy zamontować na fundamencie prefabrykowanym. Przed przystąpieniem do montażu fundament należy zabezpieczyć przeciwwilgociowo.

3.3. Instalacja elektryczne:

3.3.1. Zasilanie w energię elektryczną:

Zasilanie projektowanego oświetlenia wiat targowiska wyposażonych w gniazda elektryczne należy wykonać ze złącza kablowo-pomiarowego, zgodnie z warunkami technicznymi. Wykonawca zobowiązany jest do wystąpienia o warunki przyłączenia do sieci.

3.3.2. Oświetlenie wiat targowiska:

Oświetlenie targowiska należy wykonać zgodnie z Polskimi Normami i przepisami. Stosować należy oprawy LED, o stopniu ochrony min. IP54, wandaloodporne, o mocy dobranej do wymaganego natężenia oświetlenia. Proponowane rozmieszczenie opraw przedstawiono na planie sytuacyjnym. Oświetlenie wiat targowiska powinno być podzielone na minimum 1 obwód na jedną wiatę. Oświetlenie należy wykonać kablami o parametrach dobranych do obciążenia minimum o przekroju YKKY 3,5x1,5mm² dla zasilania oświetlenia. Dla potrzeb zasilania i sterowania oświetleniem przewiduje się ustawienie typowej szafy oświetlenia z aparaturą zasilająco-sterującą montowanej w szafce.

3.3.3. Obwody gniazdowe:

W każdej wiacie targowiska projektuje się zestawy gniazd 230V oraz 400V zasilania ogólnego rozmieszczone w obiekcie zgodnie z rysunkiem do wykorzystania według potrzeb. Stopień ochrony gniazd min. IP 44. Wykonanie wandaloodporne. Instalację prowadzić w rurkach sztywnych, o średnicy dobranej do przekroju przewodu. Do zasilania zestawów gniazd należy wykorzystać kable o przekroju zgodnym do obciążenia, jednak nie mniejszy niż 5x4mm².

4. SZACUNKOWE ZESTAWIENIE KOSZTÓW

4.1. Szacunkowa wartość inwestycji

Szacunkowa wartość inwestycji na podstawie dostępnych wskaźników określa się na:

- roboty budowlane -

- zakup małej architektury -

4.2. Szacunkowa wartość prac projektowych

Szacunkowa wartość prac projektowych:

4.3. Szacunkowa wartość zarządzania

Szacunkowa wartość zarządzania projektem:

ZESTAWIENIE SZACUNKOWE KOSZTÓW
dla zadania pn.: "Przebudowa targowiska przeznaczonego na cele promocji lokalnych produktów w Złoczewie"

L.p.	Nazwa dostawy	Jedn miary	Ilość	Kwoty w PLN				Źródło wyceny	
				Cena jednost. netto	Wartość netto	Podatek VAT			Wartość brutto
						stawka	wartość		
Przebudowa targowiska przeznaczonego na cele promocji lokalnych produktów w Złoczewie - roboty budowlane									
1.	Roboty rozbiórkowe istniejących budynków	kpl.	1						
2.	Budynek socjalno-sanitarno-gospodarczy - branża budowlana	kpl.	1						
3.	Budynek socjalno-sanitarno-gospodarczy - instalacje	kpl.	1						
4.	Pompa ciepła + panele fotowoltaiczne - odnawialne źródła energii	kpl.	1						
5.	Instalacja zasilająca wodociągowa + punkt wody bieżącej	kpl.	1						
6.	Instalacja odbiorcza kanalizacji sanitarnej	kpl.	1						
7.	Instalacja kanalizacji deszczowej	kpl.	1						
8.	Pawilony handlowe	kpl.	1						
9.	Miejsca postojowe	kpl.	1						
10.	Komunikacja utwardzona	kpl.	1						
11.	Powierzchnia handlowa niezadaszona	kpl.	1						
12.	Ogrodzenie terenu	kpl.	1						
13.	Zieleń projektowana	kpl.	1						
14.	Zasilanie elektroenergetyczne	kpl.	1						
15.	Oświetlenie pawilonów LED	kpl.	1						
16.	Lampy solarne - odnawialne źródła energii	kpl.	1						
Przebudowa targowiska przeznaczonego na cele									
17.1.	Stojak żelwny na rowery	szt.	4						
17.2.	Ławka z oparciem	szt.	16						
17.3.	Kosz na śmieci	szt.	16						
17.4.	Tablica z regulaminem targowiska	szt.	1						
17.5.	Tablica informacyjna targowiska	szt.	1						
17.6.	Wiaty śmietnikowe	szt.	2						
18.	Budowa zjazdów	kpl.	1						
Przebudowa targowiska przeznaczonego na cele									
19.	Opracowanie programu funkcjonalno-użytkowego	kpl.	1						
20.	Dokumentacja projektowo-kosztorysowa	kpl.	1						
Przebudowa targowiska przeznaczonego na cele									
21.	Nadzór inwestorski	kpl.	1						
22.	Dokumentacja powykonawcza	kpl.	1						

wycena indywidualna na podstawie Biuletynu Cen Obiektów Budowlanych, internetu oraz telefonicznego rozeznania cen producentów

* poz. 18-20 koszty ogólne nieprzekraczające 10% wydatków kwalifikowalnych
* źródło przyjętych cen w powyższym zestawieniu szacunkowym kosztów stanowi baza cenowa Sekocenbud

z I kw. 2019r. oraz wycena indywidualna na podstawie Biuletynu Cen Obiektów Budowlanych, internetu, telefonicznego rozeznania cen producentów. Wyceny indywidualne wykonano z zachowaniem należytej staranności.

Wydatki całkowite	
- netto	
- podatek VAT	

1) wycena pozycji 17.1 - 17.5 została sporządzona na podstawie analizy cen rynkowych porównując ceny katalogowe firm specjalizujących się w dostarczaniu i montażu tych elementów. Skorzystano z ofert firm: CROQUET Sp. z o.o., ul. Trzebnicka 81, 55-095 Mirków; ASKLEPIOS mała architektura miejska, ul. Przyjaciół Żołnierza 120, 71-670 Szczecin; OGRODOSFERA N.Trade s.c. Piotr i Lech Niteccy, ul. Stępińska 22/30, 00-739 Warszawa

2) wycena pozycji 17.6 została sporządzona na podstawie analizy cen rynkowych porównując ceny katalogowe firm specjalizujących się w dostarczaniu i montażu tych elementów. Skorzystano z ofert firm: PHU ŚLIZEX, ul. Górny Podmur 1, 83-140 Gniew; REDSEVEN, ul. Podmiejska 25, 41-940 Piekary Śląskie; BIOSILESIA, ul. Malczewskiego 2/4, 41-902 Bytom

II. CZĘŚĆ INFORMACYJNA PROGRAMU FUNKcjONALNO – UŻYTKOWEGO

Realizacja inwestycji obejmuje następujące etapy:

1. Przygotowania do realizacji inwestycji :
 - 1) Pozyskanie mapy do celów projektowych,
 - 2) Pozyskanie decyzji o warunkach zabudowy,
 - 3) Wykonanie operatu wodnoprawnego i uzyskanie pozwolenia wodnoprawnego,
 - 4) Wykonanie ewentualnych uzupełniających badań geologicznych,
2. Sporządzenie dokumentacji technicznej budowlanej i wykonawczej składającej się z:
 - 1) Wykonanie projektu rozbiórki istniejących obiektów budowlanych,
 - 2) Wykonanie projektu budowlanego architektoniczno – budowlanego,
 - 3) Wykonanie projektu wykonawczego architektoniczno – budowlanego
 - 4) Wykonanie projektu budowlanego instalacji elektrycznej,
 - 5) Wykonanie projektu wykonawczego instalacji elektrycznej,
 - 6) Wykonanie projektu budowlanego instalacji sanitarnej,
 - 7) Wykonanie projektu wykonawczego instalacji sanitarnej,
 - 8) Wykonanie świadectwa energetycznego,
 - 9) Uzyskanie wymaganych uzgodnień i decyzji administracyjnych,
 - 10) Opracowanie specyfikacji technicznych wykonania i odbioru robót,
 - 11) Opracowanie przedmiaru robót, kosztorysu szczegółowego robót budowlanych wynikającego z dokumentacji projektowej,
 - 12) Wykonanie projektu organizacji robót,
 - 13) Nadzór autorski.
3. Wykonanie robót budowlanych i instalacyjnych na podstawie opracowanej dokumentacji technicznej.

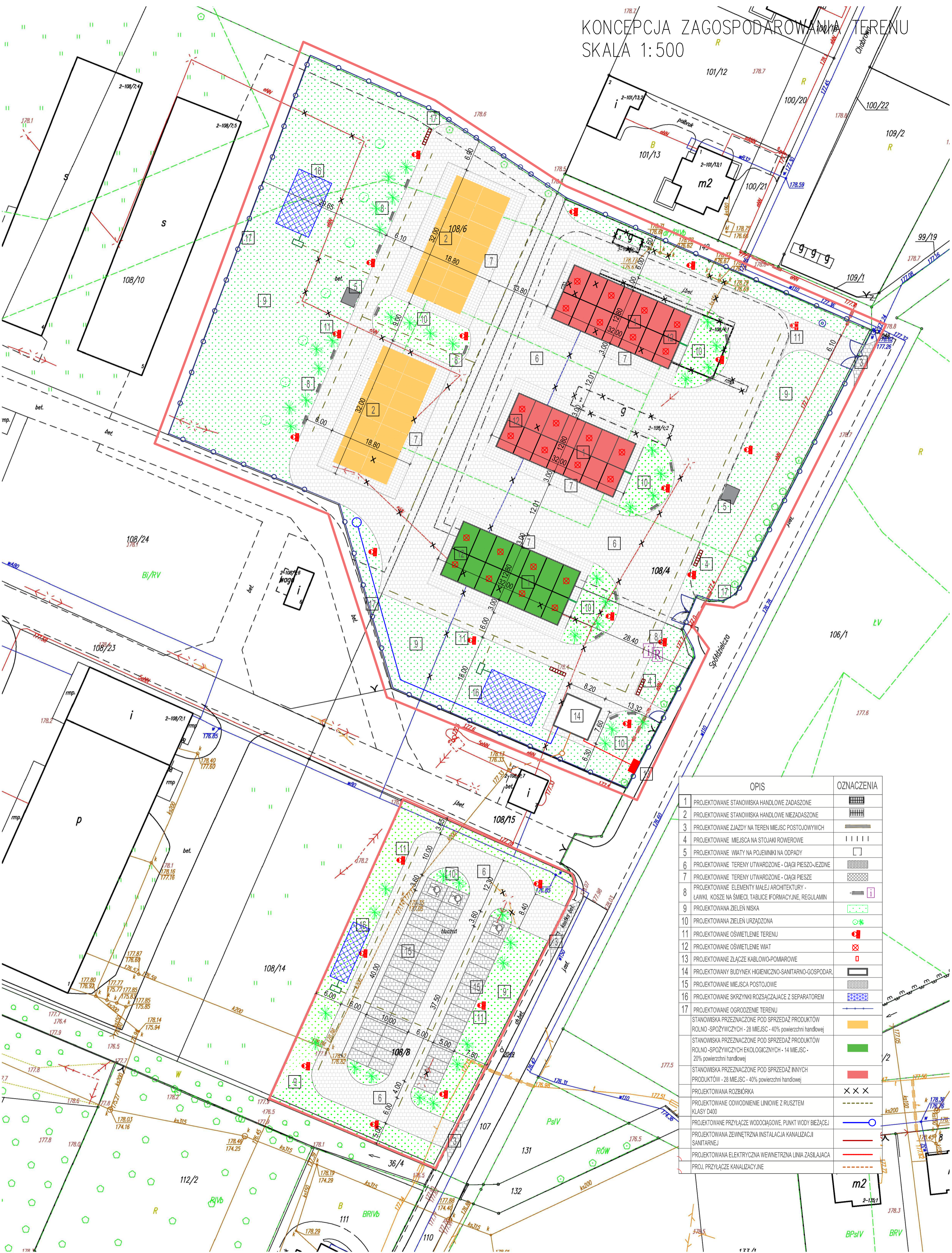
Przepisy prawne związane z przygotowaniem dokumentacji projektowej i wykonaniem robót budowlanych:

- Ustawy z dnia 7 lipca 1994 r – Prawo budowlane (Dz. U. Nr 207, poz. 2016 z późniejszymi zmianami)
- Rozporządzenie Ministra Infrastruktury z dnia 12 kwietnia 2002 r. – w sprawie warunków technicznych, jakim powinny odpowiadać budynki i ich usytuowanie (Dz. U. Nr 75, poz. 690 z późniejszymi zmianami)
- Rozporządzenie Ministra Transportu, Budownictwa i Gospodarki Morskiej z dnia 25 kwietnia 2012 r. w sprawie szczegółowego zakresu i formy projektu budowlanego, (Dz.U. 2012 poz. 462)
- Rozporządzenie Ministra Infrastruktury z dnia 18.05.2004 r. w sprawie określenia metod i podstaw sporządzania kosztorysu inwestorskiego, obliczania planowanych kosztów prac projektowych oraz planowanych kosztów robót budowlanych określonych w programie funkcjonalno-użytkowym (Dz. U. z 2004 r. poz. 1389)
- Rozporządzenie Ministra Spraw Wewnętrznych i Administracji z dnia 16 czerwca 2003r – w sprawie uzgadniania projektu budowlanego pod względem ochrony przeciwpożarowej (Dz. U. Nr 121, poz. 1137)
- Rozporządzenie Ministra Infrastruktury z dnia 23 czerwca 2003 r. – w sprawie informacji dotyczącej bezpieczeństwa i ochrony zdrowia oraz planu bezpieczeństwa i ochrony zdrowia (Dz. U. Nr 120, poz.1126)
- Rozporządzenie Ministra Infrastruktury z dnia 23 kwietnia 2010 r. – zmieniające rozporządzenie w sprawie szczegółowego zakresu i formy dokumentacji projektowej, specyfikacji technicznych wykonania i odbioru robót budowlanych oraz programu funkcjonalno-użytkowego
- Rozporządzenie Ministra Rolnictwa i Rozwoju Wsi z dnia 20 lipca 2016r. w sprawie szczegółowych warunków i trybu przyznawania oraz wypłaty pomocy finansowej na operacje typu „Inwestycje w targowiska lub obiekty budowlane przeznaczone na cele promocji lokalnych produktów” w ramach poddziałania „Wsparcie inwestycji w tworzenie, ulepszanie i rozwijanie podstawowych usług lokalnych dla ludności wiejskiej, w tym rekreacji, kultury i powiązanej infrastruktury” objętych Programem Rozwoju Obszarów Wiejskich na lata 2014-2020 (Dz. U. z 2016 r. poz. 1230)

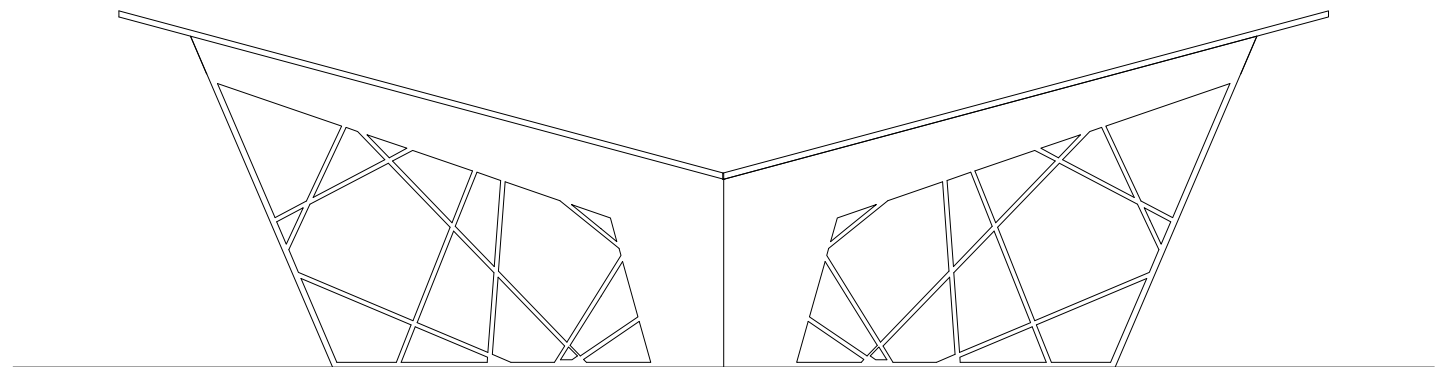
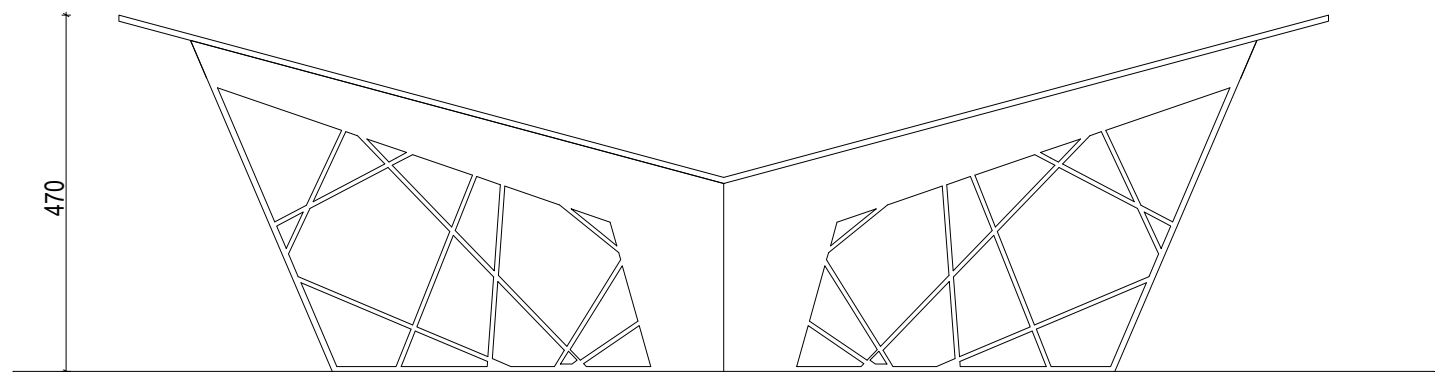
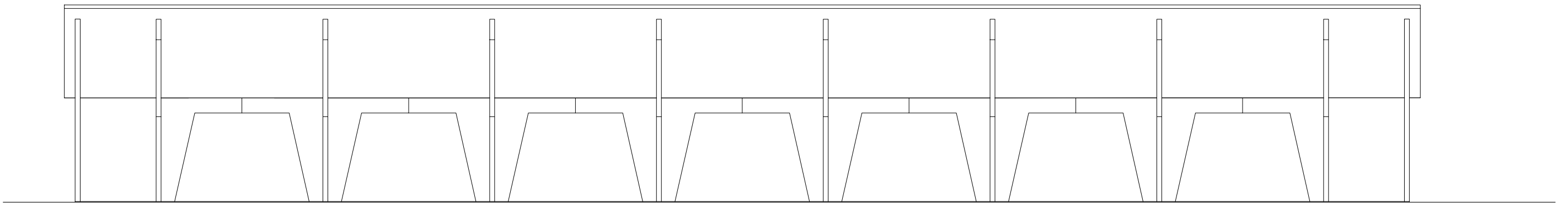
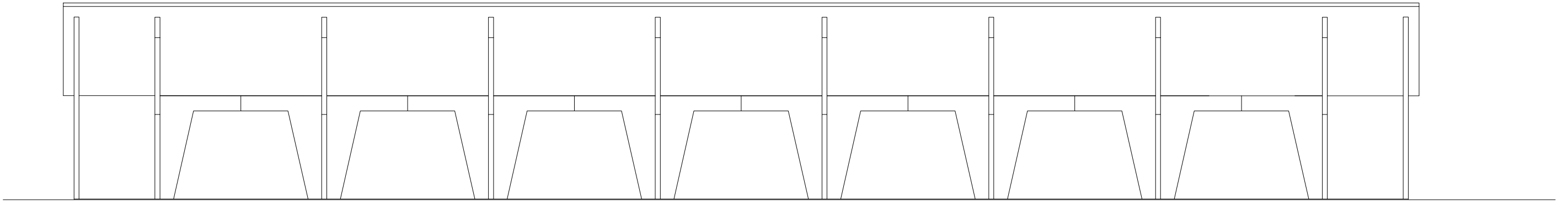
III. CZĘŚĆ RYSUNKOWA

KONCEPCJA ZAGOSPODAROWANIA TERENU

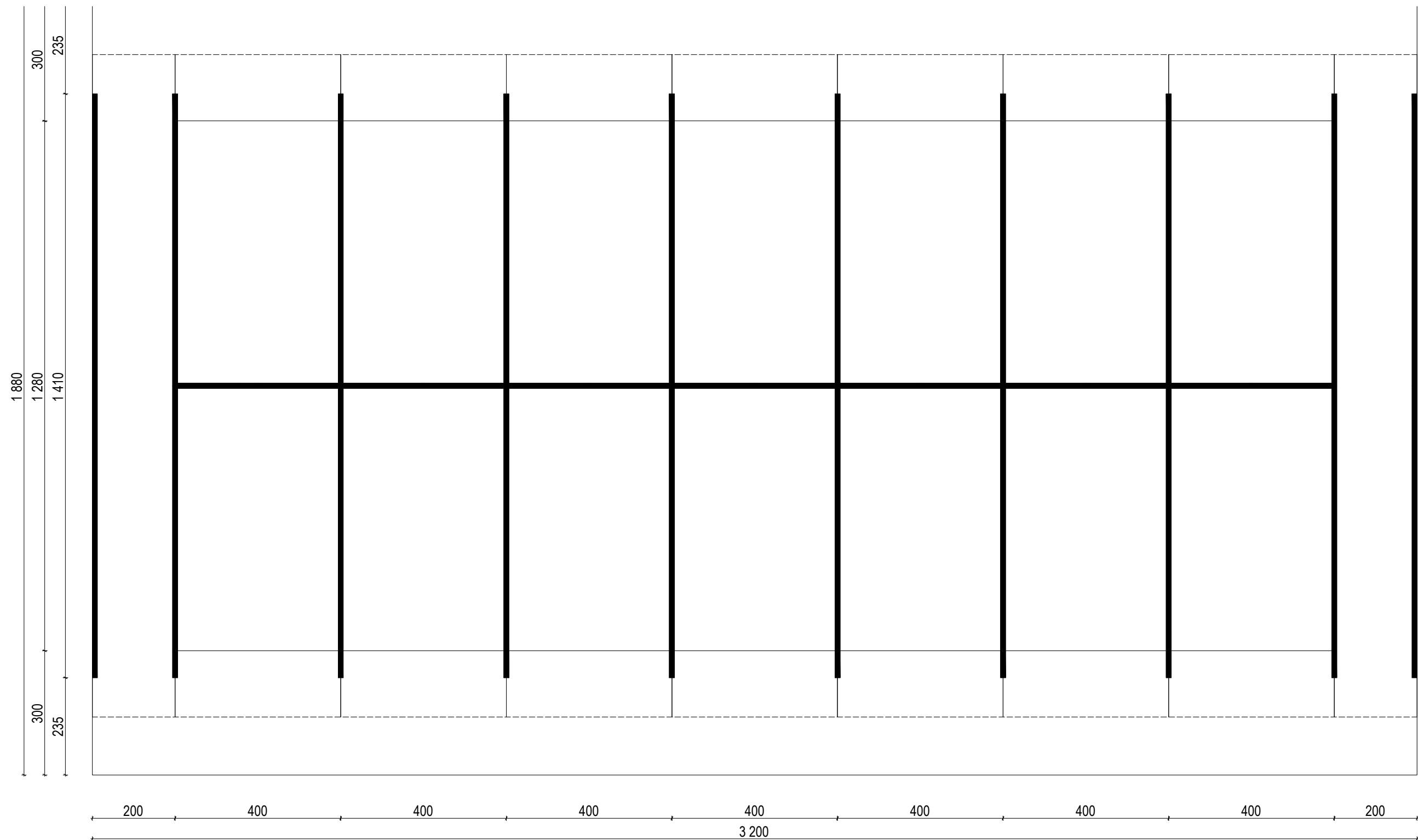
SKALA 1:500



OPIS	OZNACZENIA	
1	PROJEKTOWANE STANOWISKA HANDLOWE ZADASZONE	
2	PROJEKTOWANE STANOWISKA HANDLOWE NIEZADASZONE	
3	PROJEKTOWANE ZJAZDY NA TEREN MIEJSC POSTOJOWYCH	
4	PROJEKTOWANE MIEJSCA NA STOJAKI ROWEROWE	
5	PROJEKTOWANE WIATY NA POJEMNIKI NA ODPADY	
6	PROJEKTOWANE TERENY UTWARDZONE - CIAGI PIESZO-JEZDNE	
7	PROJEKTOWANE TERENY UTWARDZONE - CIAGI PIESZE	
8	PROJEKTOWANE ELEMENTY MALEJ ARCHITEKTURY - LAWKI, KOSZE NA SMIECI, TABLICE INFORMACYJNE, REGULAMIN	
9	PROJEKTOWANA ZIELEN NISKA	
10	PROJEKTOWANA ZIELEN URZADZONA	
11	PROJEKTOWANE OSWIETLENIE TERENU	
12	PROJEKTOWANE OSWIETLENIE WIAT	
13	PROJEKTOWANE ZLACZE KABLOWO-POMIAROWE	
14	PROJEKTOWANY BUDYNEK HIGIENICZNO-SANITARNO-GOSPODAR.	
15	PROJEKTOWANE MIEJSCA POSTOJOWE	
16	PROJEKTOWANE SKRZYNIKI ROZSZAJAJACE Z SEPARATOREM	
17	PROJEKTOWANE OGRODZENIE TERENU	
	STANOWISKA PRZEZNACZONE POD SPRZEDAZ PRODUKTOW ROLNO - SPOZYWCZYCH - 28 MIEJSC - 40% powierzchni handlowej	
	STANOWISKA PRZEZNACZONE POD SPRZEDAZ PRODUKTOW ROLNO - SPOZYWCZYCH EKOLOGICZNYCH - 14 MIEJSC - 20% powierzchni handlowej	
	STANOWISKA PRZEZNACZONE POD SPRZEDAZ INNYCH PRODUKTOW - 28 MIEJSC - 40% powierzchni handlowej	
	PROJEKTOWANA ROZBIORKA	
	PROJEKTOWANE ODWODNIENIE LINIOWE Z RUSZTEM KLASY D400	
	PROJEKTOWANE PRZYLCZE WODOCIAGOWE, PUNKT WODY BIEZACEJ	
	PROJEKTOWANA ZEWNĘTRZNA INSTALACJA KANALIZACJI SANITARNEJ	
	PROJEKTOWANA ELEKTRYCZNA WEWNĘTRZNA LINIA ZASILAJACA PROJ. PRZYLCZE KANALIZACYJNE	



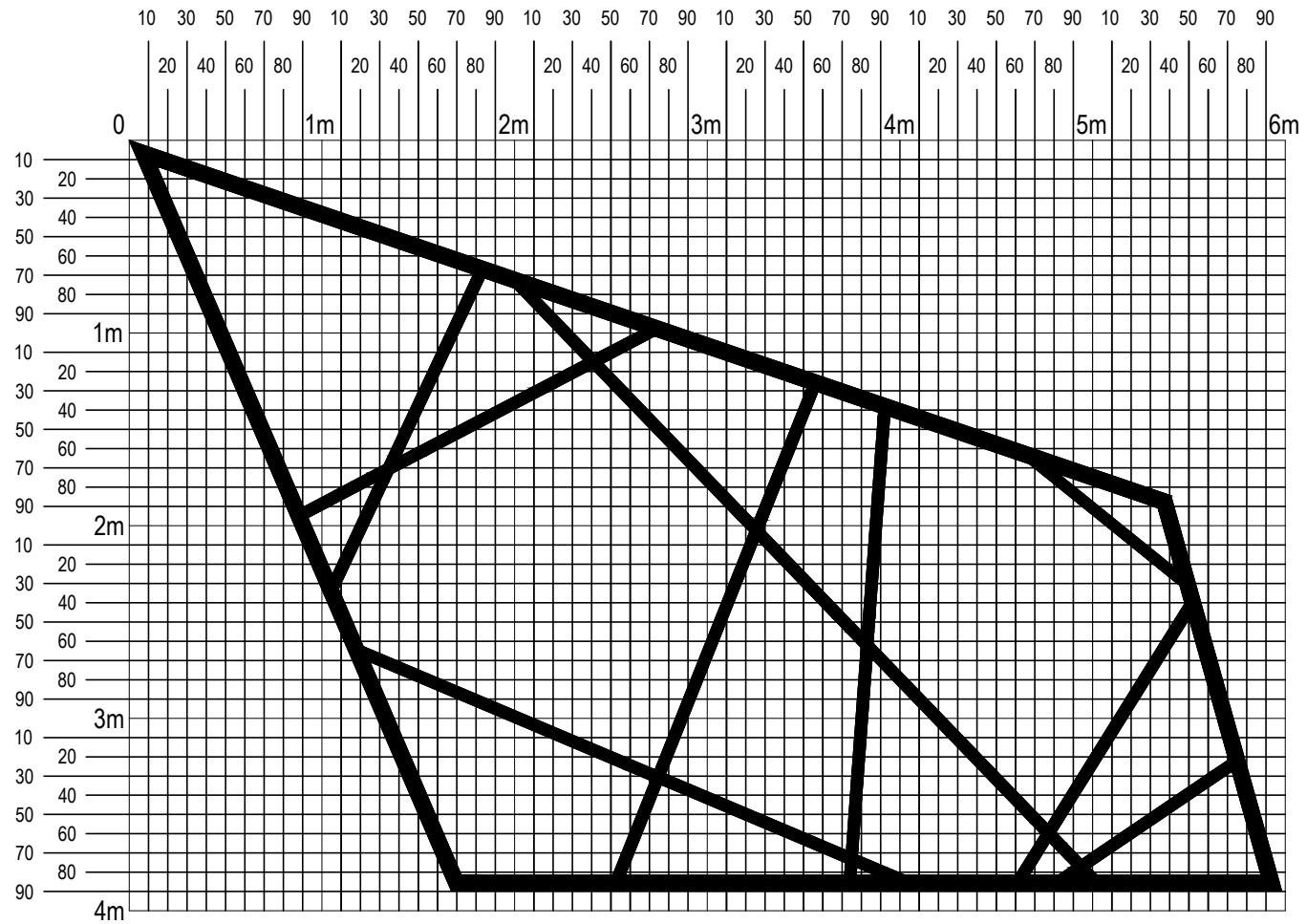
ELEWACJE PAWILONÓW
HANDLOWYCH



UWAGI:

1. Powierzchnia handlowa targowiska przeznaczona dla rolników pod sprzedaż artykułów rolno-spożywczych, będzie stanowiła ponad 50 % powierzchni handlowej targowiska - 60%
2. Powierzchnia handlowa targowiska przeznaczona pod sprzedaż produktów rolno-spożywczych wyprodukowanych w systemie rolnictwa ekologicznego będzie stanowiła ponad 10 % powierzchni handlowej targowiska - 20%

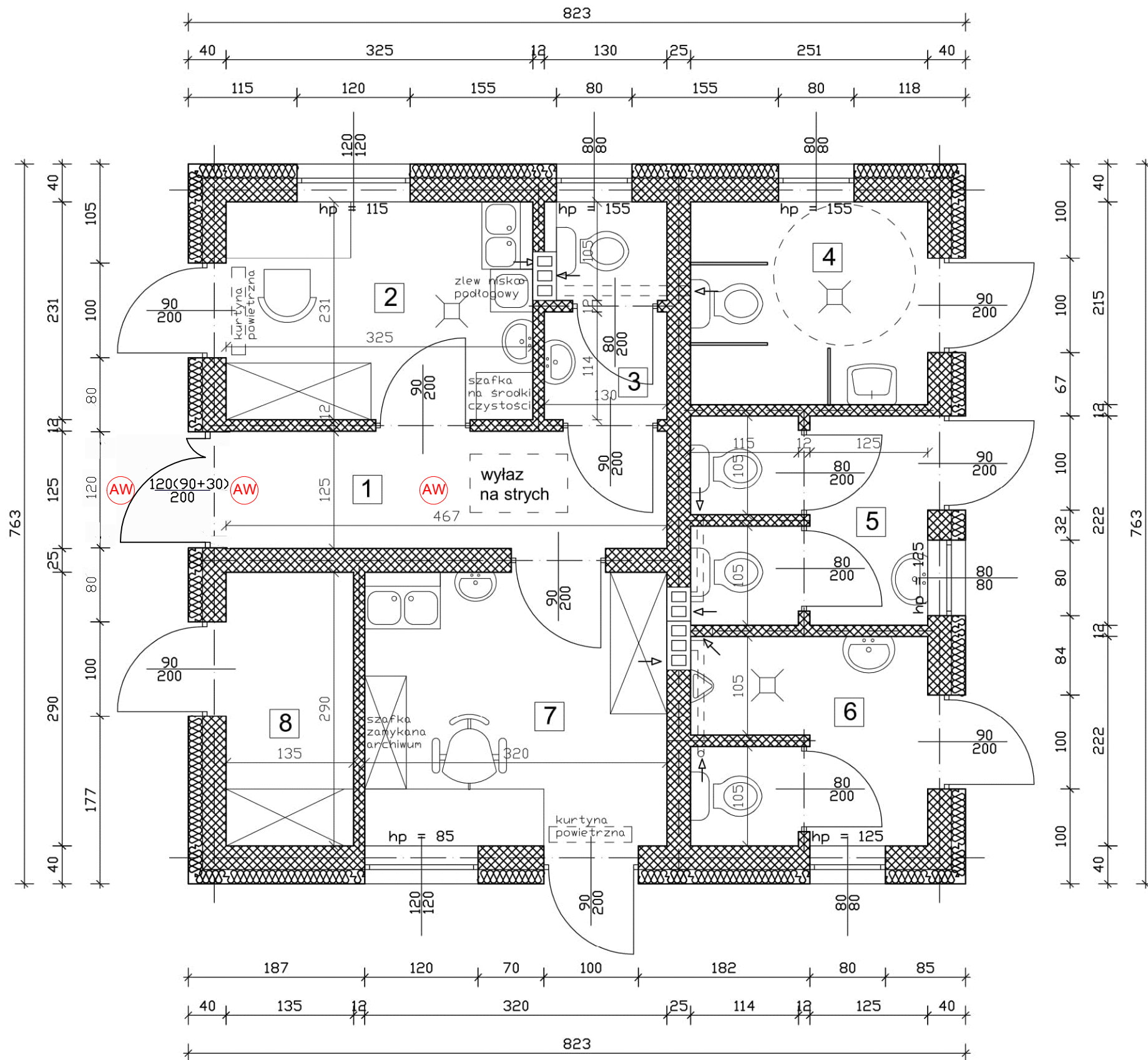
**RZUT PRZYZIEMIA
PAWILONÓW HANDLOWYCH**



DETAL ŚCIANY
AŻUROWEJ



RZUT PRZYZIEMIA



Wykaz pomieszczeń :

Nr	Nazwa pomieszczenia	Pow. użytkowa	Posadzka
1	Korytarz	5.83 m ²	Gres
2	Pomieszczenie obsługi	7.51 m ²	Gres
3	WC personelu	2.85 m ²	Gres
4	WC dla niepełnosprawnych	5.40 m ²	Gres
5	WC damskie	5.17 m ²	Gres
6	WC męskie	5.30 m ²	Gres
7	Pomieszczenie weterynarza	9.28 m ²	Gres
8	Pomieszczenie gospodarcze	3.92 m ²	Gres
Razem		45.26 m ²	



IZBA ARCHITEKTÓW
RZECZYPOSPOLITEJ POLSKIEJ
ŚLĄSKA OKRĘGOWA IZBA ARCHITEKTÓW RP
OKRĘGOWA KOMISJA KWALIFIKACYJNA

Katowice, dnia 11 czerwca 2013 roku

Znak sprawy: OKKUP/B/7/12/II

DECYZJA nr 9/SLOKK/2013

Na podstawie art. 12 ust. 1 pkt 1, ust. 2 i 3, art. 13 ust. pkt 1 i ust. 4 ustawy z dnia 7 lipca 1994 r. - Prawo budowlane (tekst jednolity z 2010 r. Dz. U. Nr 243, poz. 1623 z późn. zm.), art. 11 i 24 ust. 1 pkt 2 ustawy z dnia 15 grudnia 2000 r. o samorządach zawodowych architektów, inżynierów budownictwa oraz urbanistów (Dz. U. z 2001 r. Nr 5, poz. 42 z późn. zm.), § 11 ust. 1 pkt 1 rozporządzenia Ministra Transportu i Budownictwa z dnia 28 kwietnia 2006 r. w sprawie samodzielnych funkcji technicznych w budownictwie (Dz. U. z 2006 r. Nr 83, poz. 578 z późn. zm.) oraz art. 104 i 107 § 1 i 4 ustawy z dnia 14 czerwca 1960 r. - Kodeks postępowania administracyjnego (tekst jednolity: Dz. U. z 2000 r. Nr 98, poz. 1071, z późn. zm.)

stwierdza się, że

Pani

mgr inż. arch. Beata Grażyna Gutowska

urodzona 16 stycznia 1964 roku w Jaworznie

posiada odpowiednie wykształcenie techniczne i praktykę zawodową
i po zdaniu egzaminu z wynikiem pozytywnym otrzymuje

UPRAWNIENIA BUDOWLANE

w specjalności architektonicznej do projektowania bez ograniczeń

Decyzja niniejsza jako uwzględniająca w całości żądanie strony nie wymaga uzasadnienia.

Od decyzji przysługuje Pani odwołanie do Krajowej Komisji Kwalifikacyjnej Izby Architektów RP. Odwołanie wnosi się za pośrednictwem organu, który wydał decyzję tj. Okręgowej Komisji Kwalifikacyjnej Śląskiej Okręgowej Izby Architektów RP, w terminie 14 dni od dnia doręczenia decyzji.

mgr inż. arch. Wojciech Podleski

prof. dr hab. inż. arch. Krzysztof Gasidło

dr inż. arch. Zygmunt Konopka

dr hab. inż. arch. Jan Pallado

mgr inż. arch. Maciej Piwowarczyk

mgr inż. arch. Stanisław Rostkowski

dr inż. arch. Michał Tomanek

dr inż. arch. Jerzy Witeczek

6. Plm:

Otrzymują:

1. Beata Gutowska, 43-609 Jaworzno, ul. Mostowa 42
2. Gdy decyzja stanie się ostateczna:
 - 1) Główny Inspektor Nadzoru Budowlanego - w celu wpisania do centralnego rejestru osób posiadających uprawnienia budowlane,
 - 2) Okręgowa Rada Izby Architektów.
3. a.a.



IZBA ARCHITEKTÓW
RZECZYPOSPOLITEJ POLSKIEJ

Śląska Okręgowa Rada Izby Architektów RP

ZAŚWIADCZENIE - ORYGINAŁ

(wypis z listy architektów)

Śląska Okręgowa Rada Izby Architektów RP zaświadcza, że:

mgr inż. arch. BEATA GRAŻYNA GUTOWSKA

posiadająca kwalifikacje zawodowe do pełnienia samodzielnych funkcji technicznych w budownictwie w specjalności architektonicznej i w zakresie posiadanych uprawnień nr **9/SLOKK/2013**, jest wpisana na listę członków Śląskiej Okręgowej Izby Architektów RP pod numerem: **SL-1624**.

Członek czynny od: 27-09-2013 r.

Data i miejsce wygenerowania zaświadczenia: 29-05-2019 r. Katowice.

Zaświadczenie jest ważne do dnia: **30-09-2019 r.**

Podpisano elektronicznie w systemie informatycznym Izby Architektów RP przez:
ANITA LANGER, Sekretarz Okręgowej Rady Izby Architektów RP.

Nr weryfikacyjny zaświadczenia:

SL-1624-AFA4-F667-D1B1-3F49



O P O L S K A
O K R E G O W A
I N Z Y N I E R O W
B U D O W N I C T W A

Opolska Okręgowa Izba Inżynierów Budownictwa
Okręgowa Komisja Kwalifikacyjna

Sygn. akt OPL OKK 0054-55-1647/18

Opole, dnia 12 czerwca 2018 r.

DECYZJA

Na podstawie art. 24 ust. 1 pkt 2 ustawy z dnia 15 grudnia 2000 r. o samorządach zawodowych architektów oraz inżynierów budownictwa (Dz. U. z 2014 r., poz. 1946 z późn. zm.) i art. 12 ust. 2, ust. 3 i ust. 4 pkt 3, art. 14 ust. 1 pkt 2 ustawy z dnia 7 lipca 1994 r. Prawo budowlane (t.j. Dz. U. z 2013 r., poz. 1409 z późn. zm.) oraz § 12 ust. 1 rozporządzenia Ministra Infrastruktury i Rozwoju z dnia 11 września 2014 r. w sprawie samodzielnych funkcji technicznych w budownictwie (Dz. U. z 2014 r., poz. 1278), po ustaleniu, że zostały spełnione warunki w zakresie projektowania zawodowego oraz po złożeniu egzaminu na uprawnienia budowlane

Pani mgr inż. budownictwa Anna Ryba

urodzona dnia 7 września 1989 roku w Łasku

otrzymuje

UPRAWNIENIA BUDOWLANE

numer ewidencyjny OPL/1512/PWBKb/18

do projektowania i kierowania robotami budowlanymi bez ograniczeń w specjalności konstrukcyjno - budowlanej

UZASADNIENIE

W związku z uwzględnieniem w całości żądania strony, na podstawie art. 107 § 4 k.p.a., odstępuje się od uzasadnienia decyzji. Zakres nadanych uprawnień budowlanych wskazano na odwrocie decyzji.

POUCZENIE

Od niniejszej decyzji służy odwołanie do Krajowej Komisji Kwalifikacyjnej, Polskiej Izby Inżynierów Budownictwa w Warszawie, za pośrednictwem Okręgowej Komisji Kwalifikacyjnej Opolskiej Okręgowej Izby Inżynierów Budownictwa w Opole w terminie 14 dni od daty jej doręczenia.
Zgodnie z treścią art. 127 a ustawy Kodeks postępowania administracyjnego (Dz. U. z 2017 r. poz. 1257 i.) § 1. W trakcie biegu terminu do wniesienia odwołania strona może zrzec się prawa do wniesienia odwołania wobec organu administracji publicznej, który wydał decyzję.
§ 2. Z dniem doręczenia organowi administracji publicznej oświadczenia o zrzeczeniu się prawa do wniesienia odwołania przez osobą w przypadku złożenia przez stronę oświadczenia o zrzeczeniu się prawa do odwołania od decyzji (określonego w § 2) stronie nie przysługują prawa do odwołania się ani skargi do sądu administracyjnego.

Na podstawie art. 12 ust. 1 pkt 1 – 5 ustawy z dnia 7 lipca 1994 roku - Prawo budowlane oraz w związku z § 10 i 12 ust. 1 rozporządzenia Ministra Infrastruktury i Rozwoju z dnia 11 września 2014 r. w sprawie samodzielnych funkcji technicznych w budownictwie Pani mgr inż. budownictwa Anna Ryba jest upoważniona w specjalności konstrukcyjno-budowlanej do:

1. sporządzania projektu architektoniczno – budowlanego w odniesieniu do konstrukcji obiektu,
 2. sprawdzania projektów architektoniczno-budowlanych i sprawowania nadzoru autorskiego,
 3. kierowania budową lub innymi robotami budowlanymi w odniesieniu do konstrukcji i architektury obiektu,
 4. kierowania wytworzeniem konstrukcyjnych elementów budowlanych oraz nadzoru i kontroli technicznej wytworzenia tych elementów,
 5. wykonywania nadzoru inwestorskiego,
 6. sprawowania kontroli technicznej utrzymania obiektów budowlanych,
 7. sporządzania projektu zagospodarowania działki lub terenu, w zakresie specjalności objętej niniejszymi uprawnieniami,
- bez ograniczeń.

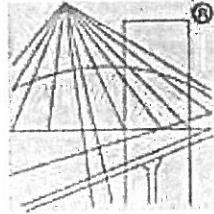


Skład Orzekający OKK

1. dr inż. Wiktor Albrantek
2. dr hab inż. Dariusz Bajno
3. mgr inż. Zbigniew Górecki
4. mgr inż. Leon Musiel

Otrzymują:

1. Pani Anna Ryba
46-203 Kluczbork
ul. Nowa 13 B/10
2. Okręgowa Izba Inżynierów Budownictwa
3. Główny Inspektor Nadzoru Budowlanego
4. a/a



P O L S K A
I Z B A
I N Z Y N I E R Ó W
B U D O W N I C T W A

Zaświadczenie

o numerze weryfikacyjnym:

OPL-X4M-6ZR-LS9 *

Pani ANNA RYBA o numerze ewidencyjnym OPL/BO/0095/18
adres zamieszkania ul. NORWIDA 13B/10, 46-203 KLUCZBORK
jest członkiem Opolskiej Okręgowej Izby Inżynierów Budownictwa i posiada wymagane
ubezpieczenie od odpowiedzialności cywilnej.
Niniejsze zaświadczenie jest ważne do dnia 2019-08-31.

Zaświadczenie zostało wygenerowane elektronicznie i opatrzone bezpiecznym podpisem elektronicznym
weryfikowanym przy pomocy ważnego kwalifikowanego certyfikatu w dniu 2018-09-04 roku przez:

Adam Rak, Przewodniczący Rady Opolskiej Okręgowej Izby Inżynierów Budownictwa.

(Zgodnie art. 5 ust 2 ustawy z dnia 18 września 2001 r. o podpisie elektronicznym (Dz. U. 2001 Nr 130 poz. 1450) dane w postaci elektronicznej opatrzone bezpiecznym podpisem elektronicznym weryfikowanym przy pomocy ważnego kwalifikowanego certyfikatu są równoważne pod względem skutków prawnych dokumentom opatrzonym podpisami własnoręcznymi.)

* Weryfikację poprawności danych w niniejszym zaświadczeniu można sprawdzić za pomocą numeru weryfikacyjnego zaświadczenia na stronie Polskiej Izby Inżynierów Budownictwa www.piib.org.pl lub kontaktując się z biurem właściwej Okręgowej Izby Inżynierów Budownictwa.

"Przebudowa targowiska przeznaczonego na cele promocji lokalnych produktów w Złoczewie"

L.p.	Nazwa dostawy	Jedn miary	Ilość	Opis, cechy charakterystyczne
1.	Roboty rozbiórkowe istniejących budynków	kpl.	1	<p>Roboty rozbiórkowe polegające na rozbiórce dwóch budynków gospodarczych i wiaty targowej. Zakres robót rozbiórkowych obejmuje:</p> <ul style="list-style-type: none"> ▣ rozbiórkę pokrycia i elementów konstrukcji i pokrycia dachu, ▣ rozbiórkę stropu, ▣ rozbiórkę ścian murowanych, ▣ rozbiórkę konstrukcji stalowej, ▣ rozbiórkę posadzek i fundamentów, ▣ prace porządkowe <p>Roboty rozbiórkowe rozpocząć można po uzyskaniu ostatecznej decyzji organu administracji budowlanej o pozwoleniu na rozbiórkę. Oznakować i ogrodzić teren rozbiórki.</p> <p>Prace rozbiórkowe prowadzić etapowo zaczynając od góry ku dołowi (od dachu) w ten sposób odciążając elementy nośne konstrukcji. Zabezpieczyć i oznakować miejsce gromadzenia gruzu. Nie powodować uciążliwości dla pobliskich budynków.</p> <p>Roboty rozbiórkowe prowadzić w zgodzie ze sztuką budowlaną, przepisami bhp. Nie składować materiałów rozbiórki na sąsiednich działkach. Zabezpieczyć teren rozbiórki przed dostępem osób nieupoważnionych. Roboty rozbiórkowe prowadzić pod nadzorem osoby uprawnionej.</p>
2.	Budynek socjalno-sanitarno-gospodarczy - branża budowlana	kpl.	1	<p>Budynek wyposażony w pomieszczenie dla obsługi targowiska i obsługi weterynaryjnej oraz pomieszczenia sanitarne ogólnodostępne, również dla osób niepełnosprawnych. Obsługa weterynaryjna bada i prowadzi dokumentację zwierząt gospodarskich (trzody chlewnej, drobiu, królików) przeznaczonych do obrotu. Budynek posadowiony na ławach fundamentowych żelbetonowych, o konstrukcji murowanej z pustaków ceramicznych, z dachem dwuspadowym. Budynek o wymiarach ok. 8,20 x 7,60 m o wysokości pomieszczeń w świetle 2,70m. Dach konstrukcji drewnianej ze spadkiem ok. 30°, pokrycie stanowi blachodachówka na łąkach. Nad drzwiami wejściowymi zamontować daszki z poliwęglanu na rusztach stalowym o stopniu NRO. Na elewacji frontowej umieścić nazwę: „Targowisko „Mój Rynek” w Złoczewie” oraz unijne logo produkcji ekologicznej. Stolarka okienna i drzwiowa zewnętrzna PCV, drzwi wewnętrzne drewniane. Podłogi warstwowe na gruncie, warstwa piasku 30cm, podbudowy z betonu 15cm, izolacji z folii, styropianu 12cm, wylewki betonowej i płytek ceramicznych. Okładziny ścian we wszystkich pomieszczeniach do wysokości co najmniej 2,0m z płytek ceramicznych.</p>
3.	Budynek socjalno-sanitarno-gospodarczy - instalacje	kpl.	1	<p>Budynek socjalno-sanitarno-gospodarczy wyposażony w instalację wentylacji grawitacyjnej poprzez kanały wentylacyjne z pustaków systemowych dwu i trzykanałowych, instalację wod-kan z wodociągu wiejskiego, instalację oświetleniową i grzewczą. Do budynku socjalno-sanitarno-gospodarczego przewidziano doprowadzenie wody z istniejącego wodociągu przyłączem wodociągowym z zestawem wodomierzowym w budynku. Z budynku ścieki socjalno-bytowe zostaną odprowadzone przyłączem kanalizacyjnym do istniejącej sieci kanalizacji sanitarnej. Do budynku przewidziano doprowadzenie energii elektrycznej z tablicą rozdzielczą z projektowanego przyłącza energetycznego. Budynek wyposażać w instalację odgromową.</p>
4.	Pompa ciepła + panele fotowoltaiczne - odnawialne źródła energii	kpl.	1	<p>Na dachu budynku socjalno-sanitarno-gospodarczego przewidziano montaż paneli fotowoltaicznych o mocy 2kW, które zapewnią co najmniej 30% zapotrzebowania na energię elektryczną. Jako system grzewczy przewidziano rewersyjną pompę ciepła o mocy 2kW, która zapewni co najmniej 30% zapotrzebowania na energię cieplną.</p>

5.	Instalacja zasilająca wodociągowa + punkt wody bieżącej	kpl.	1	Przewiduje się wykonanie instalacji wodociągowej zasilającej z rur PE-HD – 40mm (polietylen sieciowany) łączonych za pomocą złączek zaciskowych z zastosowaniem kształtek mosiężnych. Przewody umieszczone w rurze osłonowej PCV Ø160 mm należy posadzić na głębokości min. 1,6 m od powierzchni gruntu ze względu na strefę przemarzania. Od strony instalacji wewnętrznej zainstalować zabezpieczenie uniemożliwiające wtórne zanieczyszczenie wody – zawór antyssażeniowy. Za nawiertką wykonać zawór (zasuwę) Ø32. Do montażu wodomierza stosować typową konsolę wodomierzową. Do pomiaru rozbiórki wody przyjmuje się wodomierz skrzydełkowy Powierzchnia targowa przeznaczona do obrotu zwierzętami gospodarskimi wyposażona w punkt wody bieżącej do napojenia zwierząt w formie pompy.
6.	Instalacja odbiorcza kanalizacji sanitarnej	kpl.	1	Projektuje się instalację zagłębioną w ziemi na głębokości min. 1,20 m. Po wykopaniu trasy przebiegu przyłącza należy ją wyścielić warstwą piasku ze żwirem. Instalację wykonać z rur PCV ø 160 cm. Wyjście z budynku należy przeprowadzić rurą ø 110 cm pod posadzką oraz za pomocą kolanka K90/110 pod ławą fundamentową. Instalację należy ułożyć ze spadkiem 3% w kierunku sieci kanalizacji sanitarnej.
7.	Instalacja kanalizacji deszczowej	kpl.	1	Wody opadowe z dachów projektowanych pawilonów i budynku socjalno-sanitarno-gospodarczego będą odprowadzane za pomocą kanalizacji deszczowej bez oczyszczania n tereny ziologicznie czynne. Wody deszczowe z terenów utwardzonych będą odprowadzane za pomocą instalacji kanalizacji deszczowej do ziemi po oczyszczeniu ich poprzez separator substancji ropopochodnych o minimalnej przepustowości 15 l/s. Skrzynki wykonane z polietylenu, zabezpieczone matą. Pod skrzynkami i wokół zostało przygotowane podłoże zabezpieczone kolejno warstwami żwiru (warstwa zabezpieczająca o uziarnieniu 3 – 10mm i grubości 30cm), piasku (warstwa podtrzymująca – piasek o uziarnieniu 1 – 2mm i grubości 10cm), i ponownie piasku (złoża właściwe – piasek o uziarnieniu 0,25 – 100mm i grubości 60cm)
8.	Pawilony handlowe	kpl.	3	Projektowane pawilony handlowe będą obiektami wolnostojącymi, jednokondygnacyjnymi, nie podpiwniczonymi, zrealizowanymi w konstrukcji stalowej. Zaprojektowano trzy pawilony zadaszone na planie prostokąta o wym. 32m x 18,8 m (jeden obiekt) i dwa place handlowe niezadaszone o wym. 32m x 18,8m. Targ będzie funkcjonował na zasadzie „sprzedaży z samochodu”. Zaprojektowano zadaszenie (pojedyncza wiata) o konstrukcji stalowej na planie prostokąta o wym. 14,10 x 32 m. Wysokość zadaszenia w najniższym miejscu wynosi 2,5 m, a w najwyższym ok. 4,7 m. W każdym module mieści się 2 x 7 = 14 stanowisk handlu. Cała nawierzchnia targowiska jest gładka (wolna od krawężników).
9.	Miejsca postojowe	m ²	645,0	Przewidziano 47 miejsc postojowych o wymiarach 2,5 x 5,0m o nawierzchni z kostki betonowej w kolorze jasno szarym na warstwie podbudowy z kruszywa łamanego frakcji 30-60mm stabilizowanego mechanicznie grubości 30cm oraz 3 miejsc postojowe o wymiarach 3,6x5,0m dla osób niepełnosprawnych o nawierzchni z kostki pełnej brukowej grubości 8 cm w kolorze jasno szarym na podkładzie z chudego betonu grubości 15 cm oraz warstwie podbudowy z kruszywa łamanego frakcji 30-60mm stabilizowanego mechanicznie grubości 30cm. Wokół utwardzenia przewidziano obrzeża chodnikowe betonowe 6x20x100cm na fundamencie z betonu C8/10. Linie wydzielaające miejsca postojowe zostaną pomalowane farbą.
10.	Komunikacja utwardzona	m ²	7200,0	Powierzchnia utwardzona dla pieszych, rowerzystów i pojazdów mechanicznych o nawierzchni z kostki pełnej brukowej : - warstwa ścieralna z kostki betonowej wibroprasowanej - 8,0cm - podsypka cementowo - piaskowa 1:4 - 3,0cm - geowłóknina - 0,25mm - grunt stabilizowany cementem o Rm=1.5MPa - 10,0cm - podsypka piaskowa - 10,0cm Grubość zaprojektowanej konstrukcji nawierzchni: = 29,0cm - podłoże z gruntu G1-2. Całość obramowano krawężnikiem wibroprasowanym typu lekkiego 15x30x100cm „wtopionego” ustawianego na ławie z betonu C8/10 z oporem o wymiarach 35x35x15cm.

11.	Powierzchnia handlowa niezadaszona	m ²	716,8	<p>Dwa place handlowe niezadaszone po 14 stanowisk o wym. 32m x 18,8m. Targ będzie funkcjonował na zasadzie „sprzedaży z samochodu”. Powierzchnia handlowa niezadaszona o nawierzchni z kostki pełnej brukowej :</p> <p>warstwa ścierna z kostki betonowej wibroprasowanej - 8,0cm</p> <p>- podsypka cementowo - piaskowa 1:4 - 3,0cm</p> <p>- geowłóknina - 0,25mm</p> <p>- grunt stabilizowany cementem o Rm=1.5MPa - 10,0cm</p> <p>- podsypka piaskowa - 10,0cm</p> <p>Grubość zaprojektowanej konstrukcji nawierzchni: = 29,0cm</p> <p>- podłoże z gruntu G1-2.</p> <p>Całość obramowano krawężnikiem wibroprasowanym typu lekkiego 15x30x100cm „wtopionego” ustawianego na ławie z betonu C8/10 z oporem o wymiarach 35x35x15cm.</p>
12.	Ogrodzenie terenu	mb	480,0	<p>Przewidziano ogrodzenie panelowe o długości ok. 480,00 mb, które wprowadzi ład przestrzenny terenu handlowego. Ogrodzenie panelowe ocynkowane o wysokości 1520 mm i grubości drutu 4 mm w kolorze stalowym przewidziano na podmurówce betonowej prefabrykowanej. W ogrodzeniu dodatkowo przewidziano trzy bramy wjazdowe o szerokości 4,0m. Na frontowej bramie umieścić nazwę: „Targowisko „Mój Rynek” w Złoczewie” oraz unijne logo produkcji ekologicznej. Przewidziano dwie bramy wjazdowe dwuskrzydłowe oraz jedną furtkę wejściową. Panel ogrodzeniowy ocynkowany 250 cm x 152 cm, wytrzymały, pozwoli na szybkie postawienie ogrodzenia. Ocynkowany, co zapewnia mu wysoką trwałość oraz odporność na korozję, grubość drutu: min. 3,8 mm, wymiary pojedynczego oczka siatki: 6 cm x 20 cm. Brama ogrodzeniowa dwuskrzydłowa ocynkowana 400 cm x 150 cm, sztywna i mocna konstrukcja, którą zapewnia rama wykonana z kształtowników zamkniętych, brama zabezpieczona antykorozyjnie poprzez ocynkowanie ogniowe.</p>
13.	Zieleń projektowana	kpl.	1	<p>Projektowana zieleń na terenie targowiska to w znacznej części trawniki o powierzchni ok. 0 000 m² wzbogacone przestrzenie poprzez nasadzenie krzewów tworzących niewysokie szpalery roślinności izolacyjnej podkreślające ciągi komunikacyjne oraz punktowo drzewa dające cień oraz chroniące przed wiatrem. Zaprojektowano pasy zieleni izolacyjnej wzdłuż granic działki. Drzewa liściaste:</p> <p>- klon zwyczajny „Globosum” – 7 szt., wysokość min. 160 cm, max. 220 cm</p> <p>liściaste:</p> <p>- Pęcherznica kalinolistna odm. „Luteus” – 25 szt. wysokość 40-80 cm</p> <p>- Pęcherznica kalinolistna „Diabolo” – 20 szt. wysokość 40-80 cm</p> <p style="text-align: right;">Krzewy</p>
14.	Zasilanie elektroenergetyczne	kpl.	1	<p>Jest to instalacja zewnętrzna od skrzynki pomiarowej do budynku socjalno-sanitarno-gospodarczego.</p> <p>Projektuje się wykonanie kabla YKY 4x10mm² od skrzynki pomiarowej „ZK” do tablicy rozdzielczej „T1” usytuowanej w budynku.</p> <p>Kable należy ułożyć w wykonywanym rowie kablowym o głębokości 0,7m na podsypce z piasku o grubości 10 cm i taką samą warstwą piasku należy dokonać zasypiania kabla. Na dnie rowu do istniejącego złącza do projektowanej szafki ułożyć bednarę. Przewód uziemić do projektowanego uziomu co umożliwi wprowadzenie obwodu w l.z. dla instalacji odbiorczej</p>
15.	Oświetlenie pawilonów LED	kpl.	1	<p>Należy zaprojektować oprawę LED montowaną na wysięgniku o mocy min. 28W, stopniu ochrony min. IP 65, o białej chłodnej barwie światła, 5000 – 7000 K, o strumieniu świetlnym min. 2900 lm. Oprawę należy zabudować na wysięgniku oraz na projektowanym słupie oświetleniowym na wysokości min. 5,8m. od poziomu płaszczyzny montażowej słupa.</p>

16.	Lampy solame - odnawialne źródła energii	kpl.	1	Należy zaprojektować słup oświetleniowy stalowy ocynkowany sześciokątny wys. min. 6m. koloru czarnego. Słup należy dobrać dla I strefy wiatrowej oraz dla II strefy śniegowej. Projektowany słup należy uziemić, rezystancja uziomu nie może przekroczyć wartości $R \leq 30 \Omega$. Do wykonania uziomu należy wykorzystać bednarę FeZn oraz pręty uziomowe ocynkowane. Projektowany słup należy zamontować na fundamencie prefabrykowanym. Przed przystąpieniem do montażu fundament należy zabezpieczyć przeciwwilgociowo. Należy zaprojektować oprawę LED montowaną na wysięgniku o mocy min. 28W, stopniu ochrony min. IP 65, o białej chłodnej barwie światła, 5000 – 7000 K, o strumieniu świetlnym min. 2900 lm. Oprawę należy zabudować na wysięgniku oraz na projektowanym słupie oświetleniowym na wysokości min. 5,8m. od poziomu płaszczyzny montażowej słupa. Należy zaprojektować moduł fotowoltaiczny polikrystaliczny o mocy zainstalowanej minimum 230Wp. Moduł należy zamontować na projektowanym słupie oświetleniowym na wys. min. 6m (dolna krawędź modułu), od poziomu płaszczyzny montażowej słupa. Moduł fotowoltaiczny należy połączyć z akumulatorami poprzez regulator ładowania. Moduł należy zamontować tak, aby uniknąć jego zacienienia, pod kątem min. 25° w kierunku południowym.
-----	--	------	---	---

Przebudowa targowiska przeznaczonego na cele promocji lokalnych produktów w Złoczewie - zakup małej architektury

17.1.	Stojak na rowery	szt.	4	<p>Charakterystyka :</p> <ul style="list-style-type: none"> -konstrukcja stojaka - stal ocynkowana -ilość stanowisk - 5 <p>Wymiary :</p> <ul style="list-style-type: none"> - długość - 150 cm - wysokość - 35 cm - szerokość - 35 cm <p>Montaż : stojak na rowery sprężynka mocowany za pomocą śrub, bezpośrednio do podłoża</p>
17.2.	Ławka z oparciem	szt.	16	<p>Wygodna ławka parkowa cechująca się oryginalnym wyglądem oraz wysoką jakością wykonania.</p> <p>Podstawowe wymiary</p> <p>Długość ławki - 181 cm</p> <p>Szerokość ławki - 73,5 cm</p> <p>Wysokość ławki - 77 cm</p> <p>Długość siedziska - 170 cm</p> <p>Szerokość siedziska - 34,5 cm</p> <p>Wysokość siedziska - 40 cm</p> <p>Kolor drewna- mahoń</p> <p>Ławki przeznaczone dla osób niepełnosprawnych</p> <p>Ławki przeznaczone dla osób niepełnosprawnych powinny być zlokalizowane poza główną przestrzenią komunikacyjną. Ławki należy wyposażać w oparcie i siedzisko z podłokietnikami ułatwiającym siadanie i wstawanie aby umożliwić boczne przesiadanie się osoby niepełnosprawnej z wózka na ławkę.</p> <p>W sąsiedztwie ławki należy przewidzieć miejsce do parkowania wózka inwalidzkiego o wym. strefy postoju przy ławce : głębokość min. 140-180 cm i szer. min. 90 cm. Ławka dla osób niepełnosprawnych będzie posiadać ścięte profile tworzące podłokietniki które zostaną zaślepione stalowymi płaskownikami. Na rysunku zaznaczono na czerwono miejsca cięć.</p>

17.3.	Kosz na śmieci	szt.	16	<p>Podstawowe wymiary Wysokość całkowita - 63 cm Pojemność - 40 l Wysokość pojemnika - 49 cm Szerokość wkładu - 26 cm Popielnica we wkładzie - Tak Elementy drewniane - świerk Montaż Produkt jest przystosowany do montażu na stałe poprzez przykręcenie kolkami rozporowymi do powierzchni twardych lub wolnostojący. Kolor drewna –Mahoń</p>
17.4.	Tablica z regulaminem targowiska	szt.	1	<p>Tablica stojąca z regulaminem, jednoskrzydłowa, otwierana do góry, mocne szkło bezpieczne, tablica wewnętrzna magnetyczne w kolorze białym z magnesami, zamykana na zamek. Tablica o powierzchni ok. 120x80cm.</p>
17.5.	Tablica informacyjna targowiska	szt.	1	<p>Tablica stojąca ogłoszeniowa, jednoskrzydłowa, otwierana do góry, mocne szkło bezpieczne, tablica wewnętrzna magnetyczne w kolorze białym z magnesami, zamykana na zamek. Tablica o powierzchni ok. 120x80cm.</p>
17.6.	Wiaty śmietnikowe	szt.	2	<p>Śmietnik należy zaprojektować i wykonać w konstrukcji stalowej wiaty z osłoniętymi ścianami. Wiąta o wymiarach 3,6 m szerokości x 3,2 m głębokości, z dachem spadzistym w kierunku tyłu (wysokość 2,30 m front / 2,10 m tył). Konstrukcje wiaty wykonać z kształtowników zamkniętych. Poszycie wykonać z paneli z blachy ocynkowanej o grubości 0,7mm. Poszycie dachu wykonać z blachy trapezowej T18 o grubości 0,5mm. Na froncie zamontować bramę dwuskrzydłową umieszczoną centralnie. Wiąta posiada obróbki blacharskie w postaci narożników oraz wiatrownic wykonanych z ocynkowanej blachy o grubości 0,5mm. Wiąta śmietnikowa i dach w kolorze RAL 7016, dwa pasy środkowe w kolorze konstrukcji pawilonów targowiska. Montaż: wiaty wolnostojące ustawiane bezpośrednio na kostce betonowej, bez fundamentów.</p>

/pieczętka/

OPINIA

Planowane wyposażenie Targowiska w Złoczewie, działki nr ew. 108/4, 108/6, 108/8, 108/15, obręb 2 miasto Złoczew w instalacje odnawialnego źródła energii w rozumieniu ustawy z dnia 20 lutego 2015 r. o odnawialnych źródłach energii, będą zapewniały pokrycie co najmniej w 30% zapotrzebowania na energię elektryczną i ciepłą.

W budynku socjalno-sanitarno-gospodarczym przewidziano montaż paneli fotowoltaicznych o mocy ok. 2 kW oraz rewersyjną pompę ciepła o mocy ok. 2 kW. Dodatkowo na placu targowym i parkingowym przewidziano montaż latarni solarnych z modułem fotowoltaicznym o mocy min. 230 Wp. Powyższe instalacje spełniają parametry wystarczające do wytworzenia min. 30 % zapotrzebowania na energię OZE.