

WÓJT GMINY REGIMIN



PROGRAM OCHRONY ŚRODOWISKA GMINY REGIMIN NA LATA 2015 – 2018 z uwzględnieniem perspektywy do 2022 roku

Regimin, wrzesień 2015 rok

**III EDYCJA PROGRAMU
OCHRONY
ŚRODOWISKA GMINY
REGIMIN
NA LATA 2015 – 2018
z uwzględnieniem
perspektywy do 2022 roku**

PROGRAM OCHRONY ŚRODOWISKA GMINY REGIMIN NA LATA 20152 – 2018
Z UWZGLĘDNIENIEM PERSPEKTYWY DO ROKU 2022

SPIS TREŚCI

	Streszczenie	1
	Część I - Wprowadzenie	2
1.	Wstęp	2
2.	Metodyka opracowania programu	3
3.	Uwarunkowania wynikające z dokumentów strategicznych	3
3.1.	Polityka Ekologiczna Państwa w latach 2009-2012 z perspektywą do 2016 roku i inne dokumenty programowe	5
3.2.	Lokalne dokumenty programowe	7
	Część II - Stan aktualny	9
1.	Ogólna charakterystyka gminy Regimin	9
2.	Ochrona zasobów naturalnych	13
2.1.	Ochrona przyrody i lasów	13
2.2.	Racjonalne gospodarowanie zasobami wodnymi	21
2.3.	Ochrona powierzchni ziemi i gospodarowanie zasobami geologicznymi	29
3.	Poprawa jakości środowiska	33
3.1.	Jakość powietrza	33
3.2.	Ochrona wód	43
3.3.	Racjonalna gospodarka odpadami	50
3.4.	Oddziaływanie hałasu i pól elektromagnetycznych	55
3.5.	Środowisko a zdrowie	57
4.	Kierunki działań systemowych	58
4.1.	Zarządzanie środowiskowe	58
4.2.	Udział społeczeństwa w działaniach na rzecz ochrony środowiska	59
	Część III - Strategia działania	61
1.	Strategia ochrony środowiska	61
1.1.	Cele i priorytety ekologiczne	61
1.2.	Harmonogram realizacji działań na lata 2015-2018 z perspektywą do roku 2022	62
	Część IV- Realizacja założeń programowych	70
1.	Instrumenty realizacji polityki ekologicznej gminy	70
1.1.	Mechanizmy prawno-ekonomiczne	70
1.2.	Mechanizmy finansowe realizacji programu	73
2.	Monitoring realizacji programu	75

Streszczenie

Od 2001 r. istnieje ustawowy obowiązek sporządzania programów o ochronie środowiska, które realizują *Politykę Ekologiczną Państwa* odpowiednio na szczeblu wojewódzkim, powiatowym czy gminnym.

Program Ochrony Środowiska Gminy Regimin na lata 2015-2018 z uwzględnieniem perspektywy do 2022 roku stanowi trzecią edycję gminnego programu opracowanego dla gminy Regimin.

Niniejszy program składa się z czterech części:

- części I - wprowadzenia,
- części II - stanu aktualnego,
- części III - strategii działania,
- części IV - realizacja założeń programowych.

Pierwsza część jest wprowadzeniem do tematyki programu i zawiera informacje na temat metodyki opracowania programu. Określone są w niej także najważniejsze dokumenty strategiczne o różnym zasięgu, a odnoszące się do problemów ochrony środowiska.

Część druga w sposób szczegółowy, w zakresie dostępnych informacji, określa aktualny stan środowiska w zakresie poszczególnych komponentów środowiska. Na tym tle wskazuje najważniejsze problemy i przedstawia działania w kierunku poprawy jakości środowiska.

Przedstawione działania w części drugiej stanowiły podstawę opracowania strategii działań na najbliższe lata i w perspektywie, co przedstawiono w części trzeciej programu. Za priorytetowe obszary, na poziomie Gminy Regimin, uznano:

- poprawę jakości środowiska,
- racjonalne wykorzystanie zasobów naturalnych,
- ochronę przyrody,
- edukację ekologiczną,

dla których wyznaczono cele średniookresowe i działania ujęte w *harmonogramie realizacji działań na lata 2015-2018 z perspektywą do 2022 roku*.

W ostatniej czwartej części programu zostały omówione mechanizmy prawno-ekonomiczne i finansowe skutecznego zarządzania środowiskiem. Określono również możliwości monitorowania realizacji programu wraz ze wskaźnikami umożliwiającymi kontrolę prowadzonych zmian na terenie gminy.

CZĘŚĆ I – WPROWADZENIE

1. Wstęp

Przystąpienie Polski do Unii Europejskiej zobowiązało nas do wdrożenia Dyrektyw UE, stąd też i zasady polityki regionalnej Unii przekładane są na politykę naszego kraju.

Jednym z istotnych elementów wspólnej polityki krajów Unii Europejskiej jest ochrona środowiska naturalnego. W ochronie środowiska szczególne znaczenie odgrywiają wieloletnie programy działania, które wyznaczają cele strategiczne, kierunki i priorytety ochrony środowiska na każdym szczeblu, tj. krajowym, regionalnym i lokalnym.

W naszym prawie obowiązek i zasady przyjmowania dokumentów kształtujących politykę ekologiczną państwa (PEP) określa ustawa z dnia 21 kwietnia 2001 r. Prawo ochrony środowiska (t.j. Dz. U. z 2013 r. poz. 1232 – ze zm. – zwana dalej *poś*).

Sejm Rzeczypospolitej Polskiej przyjął pierwszy dokument, a mianowicie *Politykę Ekologiczną Państwa na lata 2003-2006 z uwzględnieniem perspektywy na lata 2007-2010* w dniu 8 maja 2003 r. Kolejną edycją dokumentu jest *Polityka Ekologiczna Państwa w latach 2009-2012 z perspektywą do roku 2016* przyjęta uchwałą Sejmu RP z dnia 22 maja 2009 roku.

Przy czym obydwie te dokumenty są realizacją „*II Polityki Ekologicznej Państwa (dokumentu czerwca 2000 r. z perspektywą do 2025)*” oraz „*Programu Wykonawczego do II Polityki Ekologicznej Państwa*”.

Realizacji *PEP* służyć mają wojewódzkie, powiatowe i gminne programy ochrony środowiska do sporządzania których zobowiązane są zarządy poszczególnych szczebli administracji samorządowej (art. 17 *poś*). Wg ustawy *poś* wszystkie te dokumenty, jak *PEP*, przyjmuje się na 4 lata z perspektywą na 4 kolejne lata i określa się w nich w szczególności:

- cele ekologiczne,
- priorytety ekologiczne,
- poziomy celów długoterminowych,
- rodzaj i harmonogram działań proekologicznych,
- środki niezbędne do osiągnięcia celów, w tym mechanizmy prawno- ekonomiczne,
- środki finansowe.

Realizacja działań ujętych w programach ochrony środowiska podlega ocenie poprzez obowiązek sporządzania, przez organy wykonawcze, raportów, które przedstawia się sejmikowi województwa, radzie powiatu lub gminy.

PROGRAM OCHRONY ŚRODOWISKA GMINY REGIMIN NA LATA 2015 – 2018
Z UWZGLĘDNIENIEM PERSPEKTYWY DO ROKU 2022

Dotychczas dla Gminy Regimin zostały opracowane i przyjęte uchwałami Rady Gminy programy ochrony środowiska :

1. Program Ochrony Środowiska Gminy Regimin na lata 2004-2006 z perspektywą do roku 2011, przyjęty Uchwałą Nr XX/100/04 Rady Gminy Regimin z dn. 3 lipca 2004 roku.
2. Raport z Gminnego Programu Ochrony Środowiska za lata 2004-2006, który przedłożono Radzie Gminy 4 kwietnia 2007 roku.
3. Program Ochrony Środowiska Gminy Regimin na lata 2009 – 2012 z uwzględnieniem perspektywy do roku 2016, przyjęty Uchwałą Nr XXIX/146/09 Rady Gminy Regimin z dn. 20 marca 2009 r.

Cele aktualnego Programu powinny wynikać z weryfikacji zadań zapisanych w poprzednich edycjach Programów Ochrony Środowiska oraz uwzględniać zdania wynikające z celów tematycznych i priorytetów inwestycyjnych określonych w krajowych, regionalnych i lokalnych dokumentach strategicznych.

2. Metodyka opracowania programu

Założono, że Program będzie wyznaczał cele i kierunki działań dla poprawy stanu środowiska zapisane w sposób otwarty dla stworzenia możliwości wprowadzania bieżącej modyfikacji programu wskutek np. dostosowywania programu do zmieniających się warunków, czy do częstych zmian obowiązujących przepisów.

Programem obejmuje się zagadnienia związane z ochroną środowiska głównie w granicach administracyjnych gminy z uwzględnieniem bezpośrednich powiązań z innymi gminami np. budowę sieci drogowej czy współuczestnictwo w regionalnym systemie gospodarowania odpadami.

Niniejszy dokument stanowi już kolejną trzecią edycję gminnego programu i opracowany jest w nieco innym układzie do poprzednich. Przy jego sporządzeniu skorzystano z układu przyjętego dla Programu Ochrony Środowiska Województwa Mazowieckiego na lata 2011-2014 z uwzględnieniem perspektywy do 2018 r., który z kolei odzwierciedlił układ Polityki Ekologicznej Państwa w latach 2009-2012 z perspektywą do roku 2016.

Przyjęta na wzór ww. dokumentu struktura gminnego programu uwzględnia następujące części:

Część I : Wprowadzenie,

Część II: Stan aktualny,

PROGRAM OCHRONY ŚRODOWISKA GMINY REGIMIN NA LATA 2015 – 2018
Z UWZGLĘDNIENIEM PERSPEKTYWY DO ROKU 2022

Część III: Strategia działania,

Część IV: Realizacja założeń programowych.

Jednostką odpowiedzialną za opracowanie Programu jest Wójt Gminy Regimin. Za przygotowanie i realizację Programu odpowiadają :

- Samorząd Gminy Regimin uchwalając Program oraz inne dokumenty istotne dla Programu takie jak: Strategia Rozwoju Gminy Regimin na lata 2015-2018,
- Marszałek Województwa Mazowieckiego i Starosta Ciechanowski dysponujący instrumentami prawnymi w zakresie reglamentacji korzystania ze środowiska (pozwolenia),
- Administracja specjalna zajmująca się przestrzeganiem prawa w zakresie ochrony środowiska, monitoringiem stanu środowiska (Wojewódzki Inspektor Ochrony Środowiska, Państwowy Wojewódzki i Powiatowy Inspektor Sanitarny, Regionalny Zarząd Gospodarki Wodnej),
- Jednostki dysponujące środkami finansowymi na realizację (Fundusze Ochrony Środowiska i Gospodarki Wodnej, Zarząd Województwa Mazowieckiego w ramach Regionalnego Programu Operacyjnego Województwa Mazowieckiego, samorząd gminy Regimin),
- Podmioty gospodarcze działające na terenie gminy, ze szczególnym uwzględnieniem jednostek oddziałujących na stan środowiska.

Za podstawę do opracowania aktualizacji programu na lata 2015 - 2018 z uwzględnieniem perspektywy do 2022 roku przyjęto analizę opracowań i dokumentów o znaczeniu krajowym, wojewódzkim i powiatowym:

- ✓ *Strategia Rozwoju Kraju 2020*”, która jest kluczowym dokumentem w perspektywie średniookresowej, określającym cele strategiczne rozwoju kraju do 2020 roku,
- ✓ *Program Ochrony Środowiska Województwa Mazowieckiego na lata 2011-2014 z uwzględnieniem perspektywy do 2018 rok*, oraz raporty z jego realizacji,
- ✓ *Strategia Rozwoju Województwa Mazowieckiego do 2020 roku (aktualizacja) przyjęta w 2006 roku.*
- ✓ *Regionalny Program Operacyjny Województwa Mazowieckiego na lata 2014 – 2020* przyjęty uchwałą Nr 118/6/14 Zarządu Województwa Mazowieckiego z dnia 18 grudnia 2014 roku,

a przede wszystkim opracowania o znaczeniu lokalnym, takie jak:

- ✓ *Raport z wykonania programu ochrony środowiska dla powiatu ciechanowskiego za lata*

PROGRAM OCHRONY ŚRODOWISKA GMINY REGIMIN NA LATA 2015 – 2018
Z UWZGLĘDNIENIEM PERSPEKTYWY DO ROKU 2022

2009-2012,

- ✓ *Program ochrony środowiska dla powiatu ciechanowskiego na lata 2013-2016 z uwzględnieniem perspektywy do 2020 roku,*
- ✓ *Plan zarządzania lasu Nadleśnictwa Ciechanów Obręb Ciechanów na lata 2014 – 2023 – Program Ochrony Przyrody,*
- ✓ *Zestawienia własne dotyczące realizacji zadań zapisanych w obowiązującym Programie Ochrony Środowiska dla Gminy Regimin na lata 2009 – 2012 z uwzględnieniem perspektywy do roku 2016.*

Główne źródła danych do scharakteryzowania stanu środowiska naturalnego na terenie gminy Regimin stanowiły opracowania: Stan środowiska w powiecie ciechanowskim w 2014 r., a także informacje uzyskane z innych dostępnych źródeł m.in. Banku Danych Lokalnych (BDL) Głównego Urzędu Statystycznego, publikacji Wojewódzkiego Inspektoratu Ochrony Środowiska w Warszawie.

Zebrane materiały i informacje poddane analizie umożliwiają zdiagnozowanie stanu środowiska na terenie gminy, określenie słabych i mocnych jej stron, a także pozwalają na zdefiniowanie priorytetów ochrony środowiska, w tym zadań niezbędnych do realizacji w różnym okresie czasu w odniesieniu do polityki ekologicznej państwa i lokalnych programów strategicznych.

Oceniając poszczególne komponenty środowiska określano długofalowe cele głównych kierunków działań, a także, gdzie to było możliwe, konkretne zadania, uwzględniając uwarunkowania wynikające z lokalnych dokumentów strategicznych dla systematycznego kształtowania polityki ekologicznej gminy Regimin. Przygotowany projekt aktualizacji *Programu* poddany będzie konsultacjom społecznym.

3. Uwarunkowania wynikające z dokumentów strategicznych

3.1. *Polityka Ekologiczna Państwa w latach 2009-2012 z perspektywą do 2016 roku i inne krajowe dokumenty programowe.*

Gminne programy ochrony środowiska powinny uwzględniać założenia ujęte w politykach wyższego rzędu.

Nadrzędnym dokumentem ochrony środowiska jest obowiązująca, na dzień niniejszego opracowania: *Polityka Ekologiczna Państwa w latach 2009-2012 z perspektywą do roku 2016.* Jest to dokument uwzględniający priorytety w skali UE wg którego do najważniejszych zalicza się:

PROGRAM OCHRONY ŚRODOWISKA GMINY REGIMIN NA LATA 2015 – 2018
Z UWZGLĘDNIENIEM PERSPEKTYWY DO ROKU 2022

- działania na rzecz zapewnienia realizacji zasady zrównoważonego rozwoju,
- przystosowanie do zmian klimatu,
- ochronę różnorodności biologicznej.

PEP na podstawie aktualnego stanu środowiska określiła priorytety ekologiczne i wskazała kierunki działań, na szczeblu kraju, których realizacja umożliwi osiągnięcie celów w zakresie:

- działań systemowych,
- ochrony zasobów naturalnych,
- poprawy jakości środowiska i bezpieczeństwa ekologicznego.

Cele i założenia *PEP* są możliwe do przyjęcia i realizacji odpowiednio na każdym poziomie administracyjnym. Niniejszy *Program* uwzględnia je na etapie lokalnym – gminy Regimin.

Natomiast dokumentem strategicznym dla rozwoju społeczno-gospodarczego Polski jest *Strategia Rozwoju Kraju 2020* przyjęta 25 września 2012 r. przez Radę Ministrów. Głównym celem *Strategii* jest *wzmocnienie i wykorzystanie gospodarczych, społecznych i instytucjonalnych potencjałów zapewniających szybszy i zrównoważony rozwój kraju oraz poprawę jakości życia ludności.*

Dokumentem strategicznym do określenia priorytetów i obszarów wykorzystania i systemów wdrażania funduszy unijnych jest *Narodowa Strategia Spójności 2007 – 2013.*

W oparciu o założenia obydwu dokumentów powstał Program Operacyjny Infrastruktura i Środowisko 2014 -2020 (POIŚ) przyjęty 14 grudnia 2014 r.

Cel główny POIŚ to:

Wsparcie gospodarki efektywnie korzystającej z zasobów i przyjaznej środowisku oraz sprzyjającej spójności terytorialnej i społecznej.

Wynika on z jednego z trzech priorytetów Strategii Europa 2020, którym jest **wzrost zrównoważony** rozumiany jako wspieranie gospodarki efektywniej korzystającej z zasobów, bardziej przyjaznej środowisku i bardziej konkurencyjnej, w której **cele środowiskowe** są dopełnione działaniami na rzecz **spójności gospodarczej, społecznej i terytorialnej.**

Priorytet ten został oparty na równowadze oraz wzajemnym uzupełnianiu się działań w trzech podstawowych obszarach:

- **czystej i efektywnej energii**, w tym efektywności energetycznej, ograniczeniu emisji gazów cieplarnianych, rozwoju energii ze źródeł odnawialnych oraz integracji i poprawy funkcjonowania europejskiego rynku energii;

PROGRAM OCHRONY ŚRODOWISKA GMINY REGIMIN NA LATA 2015 – 2018
Z UWZGLĘDNIENIEM PERSPEKTYWY DO ROKU 2022

- **adaptacji do zmian klimatu** oraz efektywnego korzystania z zasobów, wzmocnieniu odporności systemów gospodarczych na zagrożenia związane z klimatem oraz zwiększeniu możliwości zapobiegania zagrożeniom (zwłaszcza zagrożeniom naturalnym) i reagowania na nie;
- **konkurencyjności**, w tym wnoszeniu istotnego wkładu w utrzymanie przez UE prowadzenia na światowym rynku technologii przyjaznych środowisku, zapewniając jednocześnie efektywne korzystanie z zasobów i usuwając przeszkody w działaniu najważniejszych infrastruktur sieciowych.

Odzwierciedleniem ww. zapisów na poziomie wojewódzkim jest przyjęty uchwałą Nr 118/6/14 Zarządu Województwa Mazowieckiego z dnia 18 grudnia 2014 r. Regionalny Program Operacyjny Województwa mazowieckiego na lata 2014-2020.

3.2. Lokalne dokumenty programowe

Na terenie gminy Regimin, kierunki dla opracowania Programu wytyczone są przez:

1. Studium uwarunkowań i kierunków zagospodarowania przestrzennego gminy Regimin” przyjęte uchwałą nr IV/23/02 Rady Gminy z 30 grudnia 2002 r. ze „Zmianą Studium uwarunkowań i kierunków zagospodarowania przestrzennego gminy Regimin” przyjętą uchwałą Nr XVII/88/12 Rady Gminy Regimin z dnia 26 marca 2012.
2. „Miejscowy plan zagospodarowania przestrzennego miejscowości Regimin” przyjęty uchwałą nr XX/1003/04 Rady Gminy z 3 lipca 2004 r.,
3. „Miejscowy plan zagospodarowania przestrzennego gminy Regimin” przyjęty uchwałą nr XXXVI/169/05 Rady Gminy z 16 listopada 2005 r.,
4. Strategię Rozwoju Gminy Regimin na lata 2007-2013 ” przyjętą uchwałą nr XV/72/07 Rady Gminy z 20 grudnia 2007 r.,
5. „Plan Rozwoju Lokalnego Gminy Regimin na lata 2007-2013” doprecyzowujący i uszczegóławiający zapisy ww. strategii,
6. Plan Gospodarki Odpadami dla Gminy Regimin na lata 2009-2012 z perspektywą na lata 2013-2016,
7. Program usuwania azbestu i wyrobów zawierających azbest z terenu Gminy Regimin na lata 2014-2032 – uchwała Nr II/5/14 Rady Gminy z 12 grudnia 2014 r.
8. „Strategię Rozwoju Gminy Regimin na lata 2015 – 2022” uchwała Nr XI/54/15 Rady Gminy z dnia 30 września 2015 r.

PROGRAM OCHRONY ŚRODOWISKA GMINY REGIMIN NA LATA 2015 – 2018
Z UWZGLĘDNIENIEM PERSPEKTYWY DO ROKU 2022

Strategia Rozwoju Gminy Regimin na lata 2015-2022 jest nadrzędnym dokumentem, służącym do długookresowego planowania rozwoju gminy.

Określa wizję gminy w przyszłości: **Gmina Regimin gminą charakteryzującą się wysokim poziomem życia mieszkańców, dynamicznym rozwojem i wysoką konkurencyjnością w skali regionu i kraju.**

Osiągnięcie celu nadrzędnego jakim jest **poprawa jakości życia mieszkańców poprzez trwały, zrównoważony, wielofunkcyjny rozwój społeczno - gospodarczy i wzrost konkurencyjności gminy w wymiarze przestrzennym, społecznym i gospodarczym** będzie realizowana poprzez stałe i konsekwentne dążenie do stworzenia optymalnych warunków do rozwoju jednostki, rodziny jak i całej społeczności w oparciu o zasadę zrównoważonego rozwoju, z uwzględnieniem zasobów środowiskowych i dziedzictwa kulturowego gminy oraz ambicji, aktywności i przedsiębiorczości mieszkańców.

Samorząd jest zobowiązany do zapewnienia odpowiednich warunków życia, pracy i wypoczynku, wspierania rozwoju przedsiębiorczości skutkującej zwiększeniem pozycji konkurencyjnej gminy oraz dbałości o środowisko. Określono trzy zasadnicze obszary (cele strategiczne) aktywności gminy:

I. poprawa jakości życia mieszkańców

poprzez :

- ☒ rozwój infrastruktury technicznej i społecznej oraz ochronę środowiska w tym zasobów przyrody, odnowę i rozwój wsi, aktywizację społeczności lokalnej;

II. rozwój lokalnej gospodarki na terenie gminy Regimin poprzez:

tworzenie warunków do rozwoju przedsiębiorczości, różnicowanie działalności gospodarczej, promocję gospodarczą, inwestycyjną i turystyczną gminy;

III. tworzenie warunków dla rozwoju turystyki i rekreacji poprzez:

rozwój bazy i usług rekreacyjnych, turystycznych, kulturalnych i sportowych, zachowanie i ochronę dziedzictwa kulturowego.

Monitoring Strategii Rozwoju Gminy Regimin dotyczyć będzie przede wszystkim kontroli realizacji zadań inwestycyjnych i projektów rozwojowych oraz planowanych wskaźników produktów i rezultatów poszczególnych inwestycji.

Będzie on służył:

PROGRAM OCHRONY ŚRODOWISKA GMINY REGIMIN NA LATA 2015 – 2018
Z UWZGLĘDNIENIEM PERSPEKTYWY DO ROKU 2022

- ⇒ ocenie postępu realizacji konkretnych projektów inwestycyjnych,
- ⇒ weryfikacji zgodności osiągniętych rezultatów z założonymi celami,
- ⇒ korygowaniu działań w oparciu o zmieniające się czynniki otoczenia wewnętrznego i zewnętrznego,
- ⇒ ocenie efektywności wykorzystania posiadanych i pozyskanych środków finansowych,
- ⇒ wczesnej diagnozie trudności mogących mieć wpływ na realizowane inwestycje.

Jednostką bezpośrednio odpowiadającą za monitorowanie i wdrażanie Strategii jest Wójt Gminy Regimin.

Zasady i kierunki zagospodarowania przestrzennego realizowane są poprzez prowadzenie lokalnej polityki przestrzennej w oparciu o „Miejscowy plan zagospodarowania przestrzennego miejscowości Regimin” uchwalony w 2004 roku i „Miejscowy plan zagospodarowania przestrzennego gminy Regimin” z 2005 roku.

Opracowywane i aktualizowane programy ochrony środowiska, zgodnie z przepisami, uchwalane są w różnych terminach początkowych, z tego względu, ażeby określone cele oraz zadania realizowane na poszczególnych szczeblach zarządzania uzupełniały się w dążeniu do zachowania i poprawy stanu środowiska oraz osiągnięcia krajowych limitów wykorzystania zasobów naturalnych.

CZĘŚĆ II – STAN AKTUALNY

1. Ogólna charakterystyka gminy Regimin

Gmina Regimin położona jest w północnej części powiatu ciechanowskiego, znajdującego się w granicach administracyjnych województwa mazowieckiego.

Graniczy ona z 6 gminami przynależnymi administracyjnie do trzech powiatów, mianowicie ciechanowskiego, mławskiego i przasnyskiego:

- od wschodu – z gminą Opinogóra (pow. Ciechanów) i Czernice Borowe (pow. Przasnysz),
- od zachodu – z gminą Strzegowo i Stupsk (pow. Mława),
- od południa – z gminą Ciechanów (pow. Ciechanów),
- od północy – z gminą Grudusk (pow. Ciechanów).

Gmina Regimin leży w makroregionie Niziny Północnomazowieckiej, na pograniczu dwóch mezoregionów, tj. Wzniesienia Mławskiego i Wysoczyzny Ciechanowskiej.

PROGRAM OCHRONY ŚRODOWISKA GMINY REGIMIN NA LATA 2015 – 2018
Z UWZGLĘDNIENIEM PERSPEKTYWY DO ROKU 2022

średnia dla gmin bez m. Ciechanów – 43,5 osoby/ km²).

Niska gęstość zaludnienia w sołectwie Pniewo Czeruchy (jedynie 15,4) wynika z faktu, że na jego terenie znajdują się duże kompleksy leśne.

Tabela nr 1 – Kierunki wykorzystania powierzchni Gminy.

Powierzchnia geodezyjna gm. Regimin według kierunków wykorzystania stan na 01.01. 2014 r.	(ha)	%
powierzchnia ogółem	11118	100,00
powierzchnia lądowa	11097	99,81
użytki rolne razem	7807	70,22
użytki rolne - grunty orne	5923	53,27
użytki rolne - sady	36	0,33
użytki rolne - łąki trwałe	831	7,47
użytki rolne - pastwiska trwałe	688	6,19
użytki rolne - grunty rolne zabudowane	260	2,34
użytki rolne - grunty pod rowami	69	0,62
grunty leśne oraz zadrzewione i zakrzewione razem	2817	25,34
grunty leśne oraz zadrzewione i zakrzewione - lasy	2792	25,11
grunty leśne oraz zadrzewione i zakrzewione - grunty zadrzewione i zakrzewione	25	0,23
grunty pod wodami razem	21	0,19
grunty pod wodami powierzchniowymi płynącymi	20	0,18
grunty pod wodami powierzchniowymi stojącymi	1	0,01
grunty zabudowane i zurbanizowane razem	409	3,68
grunty zabudowane i zurbanizowane - tereny mieszkaniowe	16	0,14
grunty zabudowane i zurbanizowane - tereny przemysłowe	18	0,16
grunty zabudowane i zurbanizowane - tereny inne zabudowane	17	0,15
grunty zabudowane i zurbanizowane - tereny zurbanizowane niezabudowane	2	0,02
grunty zabudowane i zurbanizowane - tereny rekreacji i wypoczynku	31	0,29
grunty zabudowane i zurbanizowane - tereny komunikacyjne - drogi	266	2,39
grunty zabudowane i zurbanizowane - tereny komunikacyjne - kolejowe	56	0,50
grunty zabudowane i zurbanizowane - tereny komunikacyjne - inne	1	0,01
grunty zabudowane i zurbanizowane - użytki kopalne	2	0,02
nieużytki	61	0,54
tereny różne	3	0,03

ŹRÓDŁO: DANE GUS

Gmina Regimin charakteryzuje się, w porównaniu do innych gmin powiatu ciechanowskiego (np.: gm. Opinogóra, Gołymień, Sońsk), stosunkowo niskim udziałem gruntów ornych (53,27%), stosunkowo wysokim udziałem użytków zielonych (≈ 14%) oraz

PROGRAM OCHRONY ŚRODOWISKA GMINY REGIMIN NA LATA 2015 – 2018
Z UWZGLĘDNIENIEM PERSPEKTYWY DO ROKU 2022

gruntów leśnych i zadrzewionych (25,34 %). Stosunkowo duży odsetek (ok. 2,9%) obszaru gminy zajmują tereny komunikacyjne, ze względu na przebiegające przez teren gminy rozbudowany system dróg wojewódzkich, powiatowych i gminnych oraz magistralę kolejową Warszawa – Gdynia.

Niski procentowo udział użytków rolnych w całości obszaru gminy Regimin jest czynnikiem wpływającym hamująco na rozwój rolnictwa, gdyż powoduje trudności w nabywaniu gruntów na powiększanie gospodarstw rolnych. Podział gruntów rolnych na cele budowlane nie tylko pogłębia ten proces, ale także wpływa na niekorzystne zmiany w stanie wielkości gospodarstw rolnych.

Tereny leśne zajmują najczęściej grunty o słabej klasie bonitacyjnej, mało przydatne do produkcji rolnej. Ze względu na małą efektywność ekonomiczną część gruntów ewidencjonowanych obecnie jako użytki rolne jest przeznaczona do zalesienia.

Niekorzystnym dla gospodarki rolnej kierunkiem zmian w strukturze użytkowania gruntów jest przeznaczanie dużego areału użytków na cele zabudowy mieszkaniowej i usługowej. Proces ten dotyczy w dużej części obrębów geodezyjnych charakteryzujących się dobrymi jakościowo glebami (Grzybowo, Lekowo, Szulmierz), położonymi w atrakcyjnych obszarach gminy (bliskość Ciechanowa, dobre połączenia komunikacyjne i uzbrojenie terenu).

Na dzień 23 lipca 2015 roku na terenie gminy zarejestrowanych było 191 podmiotów gospodarczych (dane z Centralnej Ewidencji i Informacji o Działalności Gospodarczej). Część z nich nie wykazuje większej aktywności gospodarczej lub też nie podjęło jej wcale, poprzestając na samym fakcie rejestracji.

Podmioty gospodarcze działające na terenie gminy Regimin zajmują się głównie handlem oraz usługami. Znaczna grupa podmiotów działa także w branży budowlanej oraz transportowej. Niewielki odsetek to firmy produkcyjne działające w branży przetwórstwa oraz produkcji maszyn i urządzeń. Do największych przedsiębiorstw należą: SGT EuRoPol GAZ S.A w Warszawie – Tłocznia Gazu Ciechanów w Lekowie, Zakład Przetwórstwa Mięsnego „Europa” w Regiminie, Gminna Spółdzielnia „SCh” w Regiminie, Piekarnia w Regiminie, Piekarnia we Włostach, Przedsiębiorstwo Handlowo Usługowe w Koziczynie, „SAWA Elektronic” w Regiminie.

Wśród podmiotów gospodarczych jest tylko jeden - SGT EuRoPol GAZ S.A w Warszawie – Tłocznia Gazu Ciechanów w Lekowie, którego funkcjonowanie, ze względu na rodzaj i skalę prowadzonej w nich działalności, może powodować znaczne zanieczyszczenie

PROGRAM OCHRONY ŚRODOWISKA GMINY REGIMIN NA LATA 2015 – 2018
Z UWZGLĘDNIENIEM PERSPEKTYWY DO ROKU 2022

poszczególnych elementów przyrodniczych albo środowiska jako całości. Funkcjonowanie instalacji wymaga uzyskania pozwolenia zintegrowanego. Wojewoda Mazowiecki decyzją z dnia 14. 06. 2005 roku udzielił pozwolenia zintegrowanego SGT EuRoPol GAZ S.A w Warszawie dla Tłoczni Gazu Ciechanów w Lekowie na prowadzenie instalacji energetycznego spalania paliw.

2. Ochrona zasobów naturalnych

2.1. Ochrona przyrody i lasów

Obszary chronionego krajobrazu

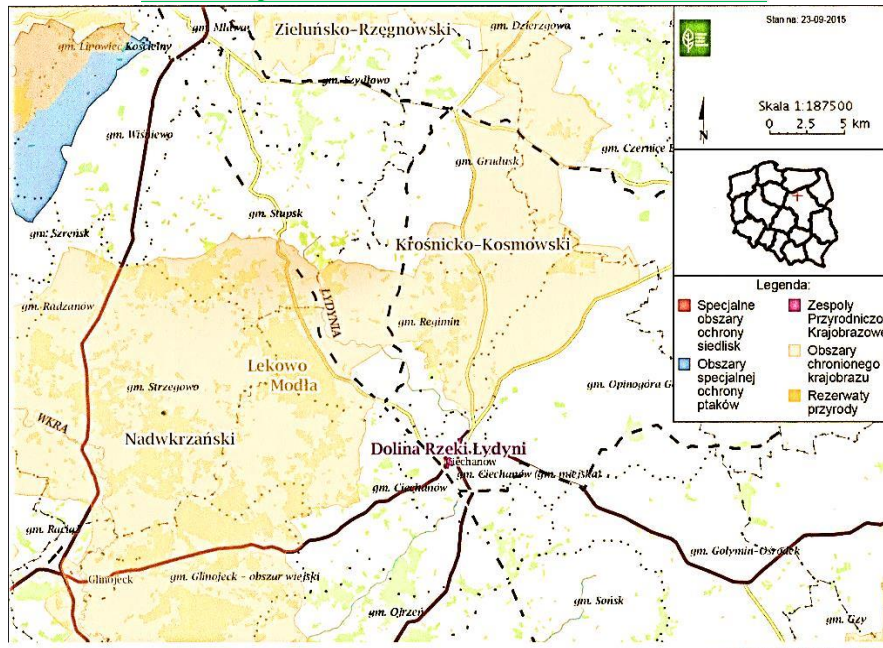
Teren gminy Regimin został włączony w system obszarów chronionego krajobrazu z wyjątkiem fragmentów terenów w północnej i południowej części gminy. Na terenie gminy łączą się Krośnicko-Kosmowski obejmujący powierzchnię 7.021,1 ha i Nadwkrzański Obszar Chronionego Krajobrazu na powierzchni 1.825,8 ha. Łącznie obszar chronionego krajobrazu zajmuje powierzchnię 8.846,9 ha, co stanowi 79,6 % powierzchni gminy (przy 37 % powierzchni chronionego krajobrazu dla powiatu ciechanowskiego).

Obszary chronionego krajobrazu zostały ustanowione rozporządzeniem Nr 21 i 24 Wojewody Mazowieckiego z dnia 15 kwietnia 2005 r. w sprawie Krośnicko - Kosmowskiego i w sprawie Nadwkrzańskiego obszaru chronionego krajobrazu.

O włączeniu tego terenu do obszaru chronionego zdecydowały szczególne walory przyrodniczo – krajobrazowe.

Na terenie gminy przeważa rzeźba niskopagórkowata o deniwelacjach 5 – 10 m. Występuje ona w części zachodniej, środkowej i północnej, w pozostałej części gminy występuje rzeźba płaskorówninna o wysokości względnej nie przekraczającej 3 m, która jest charakterystyczna dla doliny Łydyni w północno-zachodniej i środkowo-południowej części gminy. Rzeźba terenu zbliżona do równinnej we wschodniej części gminy rozdzielona jest przebiegającą Krawędzią Opinogórką o wysokości 20 – 30 m. Obszar na zachód od krawędzi opada ku rzece Pławnicy, a leżący po przeciwnej stronie w kierunku wschodnim. Fakt, że prawie 80% powierzchni gminy objęte jest obszarem chronionym jest bardzo cenny z punktu widzenia krajobrazowo-przyrodniczego. Ogranicza jednak w pewnym stopniu możliwości gospodarczej integracji i wyznacza określone możliwości rozwojowe

**PROGRAM OCHRONY ŚRODOWISKA GMINY REGIMIN NA LATA 2015 – 2018
Z UWZGLĘDNIENIEM PERSPEKTYWY DO ROKU 2022**



Zasięg obszarów chronionego krajobrazu na terenie Gminy Regimin

Rezerwaty przyrody - na terenie gminy Regimin znajdują się dwa rezerwaty przyrody i obydwie są rezerwatami leśnymi.

Rezerwat „Modła” – utworzony został zarządzeniem Ministra Leśnictwa i Przemysłu Drzewnego z dnia 19 kwietnia 1979 r. na powierzchni 9,36 ha. Rezerwat położony jest na terenie Nadleśnictwa Ciechanów, Leśnictwa Lekowo, we wsi Modła. Został utworzony dla zachowania i ochrony fragmentu starodrzewu sosnowo - dębowego oraz miejsca lęgowego bociana czarnego. Prawie całą powierzchnię rezerwatu zajmują drzewostany z panującym dębem bezszypułkowym w wieku około 160 – 200 lat. Sosna stanowi tu tylko domieszkę.



Fragment rezerwatu przyrody "Modła" Dąbrowa



Królewskie dęby w rezerwacie

Rezerwat „Lekowo” – utworzony został zarządzeniem Ministra Leśnictwa i Przemysłu

PROGRAM OCHRONY ŚRODOWISKA GMINY REGIMIN NA LATA 2015 – 2018
Z UWZGLĘDNIENIEM PERSPEKTYWY DO ROKU 2022

Drzewnego z 19 kwietnia 1979 r. na powierzchni 5,31 ha. Nazwa rezerwatu „Lekowo” jest jednocześnie nazwą uroczyska leśnego, w którym położony jest rezerwat. Obejmuje on niewielki fragment starodrzewu dębowego – pochodzenia naturalnego położonego na terenie Leśnictwa Lekowo, Nadleśnictwa Ciechanów. Obszar rezerwatu znajduje się na gruntach wsi Pniewo – Czeruchy. Całą powierzchnię rezerwatu zajmuje drzewostan z panującym dębem bezszypułkowym w wieku 160 – 200 lat i domieszką sosny o podobnym wieku.



Parasole starej dąbrowy

Pomniki przyrody - są to pojedyncze twory przyrody żywej i nieożywionej lub ich skupiska o szczególnej wartości przyrodniczej, naukowej, kulturowej, historycznej lub krajobrazowej oraz odznaczające się indywidualnymi cechami, wyróżniającymi je wśród innych tworów, okazałych rozmiarów drzewa, krzewy gatunków rodzimych lub obcych, źródła, wodospady, wywierzyska, skałki, jary, głązy narzutowe. Na terenie gminy Regimin znajdują się liczne pomniki przyrody, ustanowione dwoma rozporządzeniami Wojewody Mazowieckiego (Nr 34 i 35 z dnia 18 sierpnia 2008 r. Dz. Urz. Woj. Maz. Nr 152, poz. 5332 i 5333).

Tabela nr 2. Pomniki przyrody na terenie gminy Regimin

L.p.	Położenie		Charakterystyka chronionego obiektu			
	Miejscowość	Lokalizacja	Rodzaj Obiektu	Nazwa	Obwód (cm)	Wysokość (m)
1.	Grzybowo	Dz. ew. nr 209	drzewo	Grab pospolity	263	17
2.	Jarluty Małe	zach. część parku	grupa drzew 3 szt.	Jesion wyniosły	275 300 306	20
3.	Dz. nr 411/2	połud. część	Drzewo	Lipa drobnolistna	286	19

PROGRAM OCHRONY ŚRODOWISKA GMINY REGIMIN NA LATA 2015 – 2018
Z UWZGLĘDNIENIEM PERSPEKTYWY DO ROKU 2022

L.p.	Położenie		Charakterystyka chronionego obiektu			
	Miejscowość	Lokalizacja	Rodzaj Obiektu	Nazwa	Obwód (cm)	Wysokość (m)
4.	teren parku	wsch. część obiektu	Drzewo	Dąb szypułkowy	306	19
5.		wsch. część obiektu	Drzewo	Jesion wyniosły	320	20
6.	Klice	teren parku	grupa drzew aleja 98 szt.	Grab pospolity	63-255	
7.		Przy drodze Klice-Krośnice	drzewo	Dąb szypułkowy	320	19
8.	Klin	Uroczysko Lekowo	drzewo	Dąb szypułkowy	270	30
9.	Lipa	Teren parku	aleja - 55 szt.	Lipa drobnolistna	100-330	17
10.			aleja - 215 szt.	Grab pospolity	32-110	17
11.	Pawłowo	Teren parku	drzewo	Klon pospolity	360	18
12.		Zachodnia część parku	grupa drzew	Kasztanowiec biały - 2 szt.	362	22
13.				Lipa drobnolistna	330	28
14.	Pniewo Czeruchy	Uroczysko Lekowo (osada Klin)	grupa drzew	Drzewostan sosnowo-dębowy	180-205 181-338	
15.		Uroczysko Lekowo	drzewo	Dąb szypułkowy	320	19
16.	Pniewo Wielkie	Przy drodze Mława-Ciechanów	drzewo	Lipa drobnolistna	312	21
17.	Szulmierz	Teren parku	grupa 2 drzew	Lipa drobnolistna	380 345	22
18.		Przy drodze Mława - Ciechanów	Drzewo	Dąb szypułkowy „Stefan”	397	23
19.	Zeńbok	Teren parku	drzewo	Jesion wyniosły	425	19
20.		Część centralna parku	drzewo	Modrzew europejski	245	21
21.		Leśnictwo Lekowo	głaz narzutowy	Głaz "Żółw"	1075	1,4

ŹRÓDŁO: DANE WŁASNE GMINY

Parki zabytkowe: są niewątpliwie cennymi pod względem przyrodniczym i kulturowym obiektami. Pozostają pod nadzorem Wojewódzkiego Konserwatora Zabytków. W swojej pierwotnej wersji były to często założenia parkowe, w skład których wchodziły także kompleksy stawów, alei dojazdowych oraz sadów i klombów. Ich wyjątkowo liczne występowanie na terenie gminy Regimin spowodowane było wyjątkowo dużą, jak na Północne Mazowsze ilością ziemiańskich dworów i majątków.

Tabela nr 3. Wykaz zabytkowych parków podworskich

PROGRAM OCHRONY ŚRODOWISKA GMINY REGIMIN NA LATA 2015 – 2018
Z UWZGLĘDNIENIEM PERSPEKTYWY DO ROKU 2022

L.p.	Miejscowość	Powierzchnia (ha)	Charakterystyka	Nr rej. zabytków
1.	Jarluty Małe	5,50	Park podworski pochodzący z II połowy XIX wieku	376/95
2.	Lipa	8,70	Park podworski z systemem stawów pochodzący z przełomu XIX i XX wieku	377/95
3.	Szulmierz	2,80	Park podworski krajobrazowy oraz aleja dojazdowa z II poł. XIX wieku	242/80
4.	Zeńbok	3,90	Park podworski z systemem stawów pochodzący z II poł. XIX wieku	378/95
5.	Klice		Park i ogród podworski z przełomu XIX i XX wieku	2197/06
6.	Koziczyn	4,10	Pozostałości parku i sadu podworskiego z przełomu XIX I XX wieku	2196/06
7.	Pawłowo		Park podworski pochodzący z XIX wieku o charakterze krajobrazowym	427/98
8.	Lekowo	7,3	Pozostałości parku podworskiego z II połowy XIX wieku	

ZRÓDŁO: Gminna Ewidencja Obiektów Zabytkowych

Nie wpisane do rejestru parków zabytkowych, ale znajdujące się w Wojewódzkiej Ewidencji Zabytków są następujące obiekty:

Tabela nr 4. Parki wpisane do Wojewódzkiej Ewidencji Zabytków

L.p.	Miejscowość	Charakterystyka
1.	Grzybowo	Park podworski z pocz. XX W.
2.	Karniewo	Pozostałości parku podworskiego z końca XIX W.
3.	Kliczki	Resztki parku podworskiego z ok. 1900 r.

ZRÓDŁO: Gminna Ewidencja Obiektów Zabytkowych

Nie objęte ochroną konserwatorską, ale także cenne pod wieloma względami, są parki podworskie w Karniewie (5,5 ha) oraz w Grzybowie (2,51 ha). Są to zespoły cennej, wielogatunkowej roślinności drzewiastej.

Ze względu na brak bieżącej konserwacji oraz opieki parki ulegają pogłębiającej się degradacji i zniszczeniu. W wyniku zarastania przez dziką roślinność tracą one swój charakter oraz zatarciu ulega ich pierwotne założenia i kompozycja. Istotnym powodem degradacji była także działalność człowieka polegająca na wycince wielu okazów drzew.

Ochrona i pielęgnacja zieleni na terenach zabudowy wiejskiej

Zieleń, zwłaszcza na terenach zurbanizowanych (Regimin, Zeńbok, Szulmierz), staje się coraz bardziej docenianym składnikiem układów urbanistycznych, zarówno planowanych, jak i istniejących, w których istnieje możliwość stworzenia czy też przywrócenia zieleni. Zieleń to przede wszystkim obiekty przyrodnicze o formach naturalnych, półnaturalnych i

PROGRAM OCHRONY ŚRODOWISKA GMINY REGIMIN NA LATA 2015 – 2018
Z UWZGLĘDNIENIEM PERSPEKTYWY DO ROKU 2022

przetworzonych oraz rozmaite założenia ogrodowe istniejące samoistnie lub towarzyszące budowlom.

Tereny zieleni pełnią funkcje rekreacyjne, ekologiczne i zdrowotne – wpływają na łagodzenie lub eliminację uciążliwości życia, kształtowanie układów urbanistycznych, wprowadzają ład przestrzenny oraz nadają specyficzny i indywidualny charakter wsi.

Gmina, realizuje przedsięwzięcia związane z utrzymaniem i z konserwacją zieleni, pielęgnacją drzewostanu ulicznego, pielęgnacją trawników, tworzeniem nowych nasadzeń parkowych, renowacją parków podworskich oraz ścieżek ekologicznych.

Zmiany w użytkowaniu ziemi, ogólne przekształcenie siedlisk i naturalna sukcesja zachodząca w zbiorowiskach roślinnych oraz obniżanie się poziomu wód gruntowych, a także presja komunikacyjna i budowlana, przyczyniają się do zmniejszenia różnorodności biologicznej oraz zanikania lokalnych gatunków roślin i zwierząt. Coraz częstszym zjawiskiem na terenach rolnych jest likwidacja zadrzewień i zakrzewień śródpolnych, które odgrywają ogromną rolę w zachowaniu biologicznej równowagi środowiska rolniczego, ale również wzbogacają i upiększają krajobraz wiejski.

Najważniejsze problemy:

- zwiększająca się z roku na rok wycinka drzew i krzewów na terenach prywatnych w tym na terenach międz. W okresie 2012 – 2014 roku Gmina wydała decyzje na wycinkę 1610 szt. drzew, w tym ok. 1/3 tj. ok. 540 została usunięta w ramach przebudowy dróg,
- rosnąca presja przekształcania gruntów rolnych i leśnych na grunty budowlane zwłaszcza na obszarach o wysokich walorach przyrodniczych i krajobrazowych,
- brak akceptacji społecznej dla tworzenia nowych form ochrony przyrody, co powoduje trudności z powiększaniem lub tworzeniem np.: użytki ekologiczne, pomniki przyrody.

Kierunki działań i działania na lata 2015-2018 z perspektywą do 2022 roku

1. Propagowanie wśród rolników potrzeby zachowania i tworzenia nowych zadrzewień śródpolnych.
2. Edukowanie społeczeństwa gminy i wskazywanie potrzeby tworzenia na terenach cennych przyrodniczo użytków ekologicznych lub pomników przyrody.
3. Tworzenie i utrzymanie nasadzeń zieleni w większych skupiskach wiejskich.
4. Edukowanie w zakresie wrażliwości na przyrodę poprzez konkursy w szkołach i wśród społeczeństwa.

Lasy

Lasy wodochronne - lasy ochronne w gminie Regimin położone są w Nadleśnictwie Ciechanów, Leśnictwie Szulmierz, w północno – zachodniej części gminy. Są to lasy, których obszar i funkcja zostały określone zarządzeniem nr 85 Ministra Ochrony Środowiska, Zasobów Naturalnych i Leśnictwa z dnia 09.11. 1993 roku. Ich występowanie na terenie gminy jest ściśle związane z ich położeniem w zasięgu głównego Zbiornika Wód Podziemnych Górnej Łydyni. Ich główne skupisko znajduje się w okolicach wsi Jarluty Małe, Jarluty Duże i Klice.

Poza ww. formami objętymi ochroną przyrody w gminie istnieje **lokalny system ekologiczny** tworzony przez lasy i zadrzewienia: na terenie gminy występują dwa skupiska terenów biologicznie aktywnych, kształtujących środowisko przyrodnicze:

- na zachodzie Las Lekowski i kompleks trwałych użytków zielonych Klice-Kątki-Jarluty
- w części środkowo – wschodniej kompleksy łąk i lasów z rejonu Karniewo – Szulmierz, powiązanych z doliną rzeki Łydyni.

Naturalność i różnorodność szaty roślinnej stawia gminę Regimin w kategorii najbardziej wartościowych pod tym względem obszarów w powiecie ciechanowskim. Występuje duże zróżnicowanie roślinności, wynikające z różnorodności siedlisk oraz z działalności gospodarczej człowieka.

Na obszarze gminy tereny lasów i zadrzewień wg. danych GUS na dzień 01.01.2014 roku zajmują 2.817 ha, co stanowi 25,34 % jej powierzchni. Stawia to gminę w czołówce gmin powiatu ciechanowskiego, dla którego średnia wynosi jedynie 17,4 %.

Przeważająca część lasów pozostaje w zarządzie Nadleśnictwa Ciechanów (ok. 75 %).

Lasy prywatne obejmują rozdrobnione zalesienia oraz fragmenty większych kompleksów, głównie na obrzeżach lasów państwowych.

Dominującym typem siedliskowym jest bór świeży, bór mieszany świeży oraz las mieszany świeży. W dolinie rzeki Łydyni oraz obniżeniach terenu skupiają się siedliska podmokłe i bagienne.

Wśród drzewostanów dominują drzewostany sosnowe (ok. 75%). Gatunkami uzupełniającymi są: olsza (9%), brzoza (8%), dąb (4%) i świerk (1%). Pozostałe gatunki drzew stanowią znikomy procent całości drzewostanu.

W lasach na terenie gminy Regimin, spotkać można ciekawe okazy roślinności, w tym także objęte ścisłą ochroną. Rezerwat „Lekowo” jest obszarem występowania rzadko

PROGRAM OCHRONY ŚRODOWISKA GMINY REGIMIN NA LATA 2015 – 2018
Z UWZGLĘDNIENIEM PERSPEKTYWY DO ROKU 2022

spotykanej lilii złotogłów.

Częściej spotkać można częściowo chronione: pierwiosnkę lekarską, konwalię majową i kruszynę pospolitą. Ścisłą ochroną objęte są również występujące na terenie gminy grzyby: sromotnik bezwstydy i szmaciak gałęzisty. Elementem charakterystycznym krajobrazu gminy, powodującym jego urozmaicenie są zadrzewienia i zakrzaczenia śródpolne. Często są to wyjątkowe okazy drzew i krzewów – grusze polne, dzikie jabłonie i śliwy, głogi, krzewy jeżyn, tarnina, dzika róża, które nie tylko upiększają krajobraz, ale są też ostoją i schronieniem dla wielu gatunków zwierząt. Ze względu na likwidację miedz i scalenia gruntów zadrzewienia te w szybkim tempie są likwidowane i niszczone.



Krajobraz regimiński – okolice Targoń w głębi lasy prywatne, gdzie można spotkać piękne rośliny.



Paproć zwyczajna



Konwalia majowa

Świat zwierząt na terenie gminy uwarunkowany jest różnymi typami środowisk. Pod względem zoogeograficznym obszar gminy Regimin należy do prowincji europejsko - zachodniosyberyjskiej. Stąd na polach i w lasach leżących na terenie gminy spotkać można: jelenie, sarny, dziki, daniele, borsuki i jenoty. Występuje także liczna populacja lisa oraz coraz rzadziej spotykane zające szaraki. W lasach Leśnictwa "Lekowo" zaobserwowano

PROGRAM OCHRONY ŚRODOWISKA GMINY REGIMIN NA LATA 2015 – 2018
Z UWZGLĘDNIENIEM PERSPEKTYWY DO ROKU 2022

pojedyncze przypadki występowania łosia oraz migrujące przez teren gminy wilki.

Gatunkami licznie występującymi na terenie gminy są tchórz, kuna, wiewiórka pospolita, coraz częściej spotykana norka amerykańska.

Najważniejsze problemy:

- degradacja i niszczenie drzew w wyniku zanieczyszczenia powietrza z:
 - procesów energetycznego spalania paliw (źródło emisji tlenków azotu, siarki i węgla oraz pyłów),
 - procesów technologicznych, transportu towarów i ludzi/komunikacja, szczególnie w okresie lata i wczesnej jesieni (źródło emisji tlenków azotu, węgla i wielopierścieniowych węglowodorów aromatycznych WWA),
 - produkcji rolnej – głównego źródła rozproszonej emisji amoniaku, metanu i podtlenku azotu, zwiększających kwasowość środowiska;
- rozdrobnienie lasów prywatnych,
- monokultury sosnowe, szczególnie na terenach lasów prywatnych,
- zaśmiecanie lasów.

Kierunki działań i działania:

1. Przeprowadzenie renowacji zabytkowych parków podworskich.
2. Opracowanie programu wprowadzania nowych zadrzewień i zakrzewień na terenach zabudowy wiejskiej oraz rolniczych (łącznie z programem ochrony i pielęgnacji), poprzedzonego pełną inwentaryzacją istniejących zadrzewień w tym śródpolnych i przydrożnych.
3. Włączenie do działań edukacyjnych problematyki gospodarki leśnej i ochrony lasu.
4. Maksymalne wykorzystanie możliwości uzyskiwania odnowień naturalnych.

2.2. Racjonalne gospodarowanie zasobami wodnymi

Zasoby wodne

Wody powierzchniowe

Gmina Regimin położona jest w dolinie rzeki Łydyni. Obszar gminy jest w prawie 90 % odwadniany przez rzekę Łydynię wraz z jej dopływem rzeką Pławnicą. Niewielki fragment północno-zachodni odwadniany jest przez Czerwienicę, a północno-wschodni obszar przez Sonę Zachodnią. Południowo-zachodnie obrzeża gminy odwadniane są przez rzeki Rosicę i Wisiołkę.

Rzeka Łydynia jest lewobrzeżnym dopływem Wkry IV rzędu. Bierze początek w powiecie mławskim w pobliżu m. Budy Garwolińskie w obszarze Zieluńsko – Rzęgnowskiego Obszaru Chronionego Krajobrazu. Uchodzi do Wkry w powiecie

PROGRAM OCHRONY ŚRODOWISKA GMINY REGIMIN NA LATA 2015 – 2018
Z UWZGLĘDNIENIEM PERSPEKTYWY DO ROKU 2022

płońskim 1,5 km na południe od m. Gutarzewo w Krośnicko – Kosmowskim Obszarze Chronionego Krajobrazu. Całkowita jej długość wynosi 75,1 km, a powierzchnia zlewni 697,9 km². Powyżej Ciechanowa, na odcinku Krośnice - Lekowo Łydynia przepływa ponownie przez Krośnicko – Kosmowski Obszar Chronionego Krajobrazu.

W obszarze źródłowym rzeka posiada zatorfioną i zabagnioną zlewnię. Od Dunajczyka płynie szeroką doliną, jej zlewnia jest prawie bezleśna poza jednym większym kompleksem w zachodniej części. Na teren gminy wpływa z terenu gminy Stupsk w km 46+400 z kierunku północno-zachodniego przyjmując wody lewobrzeżnego dopływu – Czerwienicy. Na odcinku 2,55 km rzeka jest granicą gmin Stupsk i Regimin. Długość rzeki na terenie gminy Regimin wynosi 12,55 km. Dolina Łydyni na odcinku Krośnice – Kargoszyn jest wąska (od 150 do 800 m), a po jej obu stronach wznoszą się kilkumetrowe stoki wysoczyzny. Szczególnie uwidocznione wcięcie doliny znajduje się na odcinku od Lekowa do Regimina. Kształt zlewni jest zwarty. Łydynia dzieli zlewnię niesymetrycznie. Płyynie ona zdecydowanie bliżej wschodniej granicy zlewni.

Rzekę Łydynię i jej zlewnię zaliczono w obecnym ich stanie zagospodarowania do zagrożonych deficytem wód powierzchniowych. Za kryterium przyjęto przy tym zasadę, że niedobory wody występują w zlewniach zamkniętych przekrojami, w których przepływ biologiczny (w profilu Regimin Q biolog. ~ 0,4 m³/s) jest większy od przepływu średniego niskiego. Dla przekroju Regimin nie ma możliwości zaspokojenia dodatkowych potrzeb wodnych (nawodnienia, zasilanie wgłębne) bez budowy zbiornika.

Koryto rzeki Łydyni jest uregulowane na całej długości i rozszerza się od 10 m w rejonie Klic do około 15 m na terenie miejscowości Regimin.

Średnia głębokość koryta wynosi od 1,5 do 3,0 m, a napełnienie od 0,4 do 1,0 m. W czasie regulacji (na przełomie lat 50/60 – tych) rzeki wykonano stopnie, bystrotoki umożliwiające szybki odpływ wód. Zlikwidowano starorzecza i zakola, co znacznie zubożyło biotopy. Wykonano również sieć rowów oraz drenaż gruntów. Od tego czasu większość urządzeń hydrotechnicznych uległa dekapitalizacji (stopnie, bystrotoki). Koryto rzeka uległo znacznemu wypłyceciu, a brak generalnie pełnej konserwacji (pogłębienie koryta, oczyszczenie z namulów) powoduje, że część gruntów ulega podtopieniu, gdyż urządzenia (rowy, drenarka nie odprowadzają wody).

Zgodnie z Planem Gospodarki Wodnej (PGW) oraz rozporządzeniem Nr 5/2015 Dyrektora RZGW w Warszawie z dnia 3 kwietnia 2015 r. w sprawie ustalenia warunków korzystania z wód regionu wodnego Środkowej Wisły (Dz. Urz. Woj. Maz. Poz.3449)

PROGRAM OCHRONY ŚRODOWISKA GMINY REGIMIN NA LATA 2015 – 2018
Z UWZGLĘDNIENIEM PERSPEKTYWY DO ROKU 2022

określono wykaz celów środowiskowych dla jednolitych scalonych części wód (JCWP) rzecznych w tym dla Łydyni na odcinku od źródeł do ujścia rzeki Pławnicy

Lp.	Jednolita część wód powierzchniowych (JCWP)		Scalona część wód powierzchniowych (SCWP)	Typ JCWP	Status	Ocena stanu	Ocena ryzyka nieosiągnięcia celów środowiskowych	Cel środowiskowy	Derogacje	Uzasadnienie derogacji
	Europejski kod JCWP	Nazwa JCWP								
1	2	3	4	5	6	7	8	9	10	11
11	PLRW2000172686	Łydynia od źródeł do Pławnicy	SW1607	Potok nizinny piaszczysty (17)	naturalna część wód	zły	zagrożona	osiągnięcie co najmniej dobrego stanu ekologicznego oraz utrzymanie co najmniej dobrego stanu	4(7) - 1	Planowane inwestycje z zakresu ochrony przeciwpowodziowej - Projekt budowy

- 4(4) - 1: derogacje czasowe - brak możliwości technicznych;
 4(4) - 3: derogacje czasowe - warunki naturalne;
 4(5) - 2: cele mniej rygorystyczne - dysproporcjonalne koszty;
 4(7) - 1: nowe modyfikacje - przekształcenie charakterystyk fizycznych

Wody podziemne

Z rozpoznania warunków hydrograficznych wynika, że na terenie gminy Regimin w większości występują korzystne warunki zaopatrzenia w wodę. Wynika to z faktu, że obszar gminy leży w granicach Głównego Zbiornika Wód Podziemnych nr 215 Subniecka Warszawska znajdującego się w utworach trzeciorzędowych, a ok. 80% terenu gminy położonych jest w obszarze zbiornika wysokiej ochrony o Nr 219 nazwanym: międzymorenowym zbiornikiem rzeki Górnej Łydyni (w poziomach czwartorzędowych) którego całkowity obszar wynosi 200 km².

Zwykłe wody podziemne tworzą zbiorniki o różnej wartości gospodarczej.

Najbardziej zasobne, tworzące się w skałach o znacznej przepuszczalności oraz o dużym i dostatecznym stopniu zasilania wodami infiltracyjnymi, wyróżniono jako główne zbiorniki wód podziemnych - GWZP.

Na terenie województwa mazowieckiego znajduje się 13 takich zbiorników. Wśród nich wyróżnia się zbiorniki najwyższej ochrony (ONO) i wysokiej ochrony (OWO).

Pod względem morfologicznym teren gminy znajduje się w centralnej części Wysoczyzny Ciechanowskiej. Miąższość i wykształcenie osadów czwartorzędowych na powierzchni zlewni uwarunkowane są ukształtowaniem powierzchni utworów trzeciorzędowych.

Z dwóch głównych pięter wodonośnych o znaczeniu użytkowym podstawową rolę w zaopatrzeniu w wodę odgrywa piętro czwartorzędowe. W osadach tego piętra wyróżnia się trzy poziomy wodonośne, z których pierwszy i drugi związane są z piaskami i żwirami neopleistocenu, a trzeci z osadami mezopleistocenu.

Izolacje pomiędzy poziomami, poza strefami okien hydrogeologicznych, stanowią słabo przepuszczalne gliny i mułki. Drugi poziom wodonośny zasilany jest bezpośrednio przez okna hydrogeologiczne lub przez przesączanie przez osady oddzielające go od poziomu przypowierzchniowego.

Budowa geologiczna terenu gminy odznacza się dużą zmiennością warunkowaną charakterem sedymentacji i działalnością głacitektoniczną.

Powierzchnia terenu pokryta jest gliną zwałową o miąższości od 2,0 do 18,0 m, lokalnie piaskami drobnoziarnistymi, często zapyłonymi, bądź piaskami gruboziarnistymi, pyłami i iłami. Doliny rzek wyścielone są torfami, namułami i piaszczystymi aluwiami na glinach. W utworach tych płatami występuje przypowierzchniowa warstwa wodonośna.

PROGRAM OCHRONY ŚRODOWISKA GMINY REGIMIN NA LATA 2015 – 2018
Z UWZGLĘDNIENIEM PERSPEKTYWY DO ROKU 2022

Utwory czwartorzędowe w rejonie Regimina stanowią osady piaszczysto – żwirowe. Nie stanowią one jednolitego kompleksu lecz zawierają liczne przewarstwienia osadów słabo-przepuszczalnych. Największa miąższość pierwszej warstwy wodonośnej (od 1,54 do 69,0 m) występuje w osi obszaru doliny rzeki Łydyni i w jej odgałęzieniach wzdłuż linii łączącej miejscowości Pniewo – Czeruchy – Lekowo – Regimin – Zeńbok na szerokości pasa od 2 do 4,5 km. Poza zasięgiem doliny grubość warstwy wodonośnej zmniejsza się. Przepływ wód podziemnych odbywa się w kierunku rzeki Łydyni. Odnosi się to zarówno do północnej części terenu, jak i do jego południowej części.

Drugi głębszy poziom wodonośny łączy się w rejonie Regimina z poziomem pierwszym (płytszym). Obie warstwy wodonośne mimo, że są przedzielone 20-to metrową warstwą gliny zwałowej są drenowane przez rzekę Łydynię i jej dopływy. Warto zauważyć, że według badań modelowych ujęcia wód podziemnych pobierają wodę infiltrującą z rzek (głównie ujęcia w Regiminie i Gostkowie). Pod potrzeby perspektywiczne miasta Ciechanów w rejonie Regimina wyznaczono obszar zasobów wody o powierzchni 77 km². Odwierty zlokalizowano poza doliną rzeki Łydyni. Wielkość zasobów eksploatacyjnych ujęcia dokumentowana jest w wysokości 1.100 m³/h.

W rejonie północnym i północno-wschodnim gminy, wody podziemne rozpoznane zostały w utworach czwartorzędowych, w których na ogół występują dwa poziomy wodonośne. Pierwszy, przypowierzchniowy poziom o miąższości kilku metrów, występujący na głębokości kilku, rzadziej kilkunastu metrów narażony jest na skażenie zanieczyszczeniami z powierzchni. Zasadniczy poziom wodonośny występuje na głębokości kilkudziesięciu metrów, miejscami (np. w rejonie Kalisz – Przedwojewo i Zeńbok) na głębokości kilkunastu metrów pod powierzchnią terenu.

Ujmowane warstwy wodonośne posiadają w większości dobrą lub średnią izolację od powierzchni. Dobra izolacja (utwory nieprzepuszczalne o miąższości pow. 10 m lub utwory półprzepuszczalne o miąższości pow. 20 m) występuje we wschodniej części gminy oraz w rejonie Karniewa, Jarlut i Kątek. Słaba izolacja gruntowa (utwory nieprzepuszczalne o miąższości poniżej 2 m oraz utwory półprzepuszczalne do 5 m miąższu) cechuje rejon ujęcia Kalisz – Przedwojewo. Mało korzystne warunki panują w rejonie Kozdroje – Włosty, natomiast praktycznie bezwodny jest rejon Grzybowo – Targonie.

Łączne zasoby eksploatacyjne ujęć na terenie gminy Regimin wynoszą wg. stanu na dzień 31.12.2014 roku 287,3m³/h.

Poniżej zestawiono dane o ujęciach.

PROGRAM OCHRONY ŚRODOWISKA GMINY REGIMIN NA LATA 2015 – 2018
Z UWZGLĘDNIENIEM PERSPEKTYWY DO ROKU 2022

Zestawienie danych o ujęciach na terenie gminy Regimin

Lokalizacja	Ujęcie	Współrzędne (N/E)	Rzędna terenu (m n.p.m.)	Głębokość całkowita (m)	Głębokość ostateczna (m)	Wydajność studni (Q _e - m ³ /h)	Depresja (m)	Wydajność ujęcia (Q - m ³ /h)	Data wykonania studni
Regimin	St. 1.	<u>203303.0</u> 525632.0	125,3	52,0	52,0	45,0	7,3	st. awar. 45,0 st. podstaw Q -100,0	12.01.1965
	St. 2.	<u>203313.0</u> 525642.0	125,0	87,0	86,5	100,0	1,5		10.01.1976
Zeńbok	St. 1.	<u>203437.0</u> 525824.0	136,8	40,0	40,0	40,0	4,0	Praca przezienna lub zespoł. o Q ≤ 40,0	5.01.1979
	St. 2.	<u>203440.0</u> 525829.0	136,3	49,0	48,5	41,0	1,6		10.01.1984
Radomka	St. 1.	<u>204118.0</u> 525900.0	182,0	58,0	58,0	40,0	10,0	Praca przezienna lub zespoł. o Q ≤ 40,0	1988
	St. 2.	<u>204125.0</u> 525919.0	182,5	95,0	92,0	21,3	21,3		10.07. 2001- zatwierdz. zasobów

Ochrona przed powodzią i suszą

Powodzie

Największym ciekim jest rzeka Łydynia, która jest osią hydrograficzną gminy. Przepływa przez gminę na odcinku od km 46 + 00 do km 35 + 672 km. Dolina rzeki charakteryzuje się zmienną szerokością od 250 m do 800 m i wcięciem w wysoczyzną morenową na głębokość od kilku do kilkunastu metrów, występującymi torfami i piaskami oraz pierwszym poziomem wód gruntowych zalegającym przeważnie na głębokości 2 m ppt, miejscami występują podmokłości,

Łydynia jest rzeką typowo nizinną z charakterystycznymi niżówkami w okresach letnio – jesiennych oraz wezbraniami wód w okresie wiosennym. Co kilka - kilkanaście lat zdarzają się w granicach gminy wezbrania wiosenne powodowane szybkim topnieniem śniegu i intensywnymi opadami deszczu, kiedy wody rzeki występują z koryta i powodują podtopienia okolicznych terenów, a nawet poprzez łączące się z rzeką rowy zagrażają oddalonej zabudowie mieszkaniowej. Jest to spowodowane nie tylko charakterem rzeki, ale również w znacznej mierze brakiem gruntowej konserwacji koryta.

Ze względu na charakter rzeki i dla potrzeb planowania ochrony przed powodzią Dyrektor Regionalnego Zarządu Gospodarki Wodnej w Warszawie opracował „Studium dla potrzeb planów ochrony przeciwpowodziowej” uwzględniający rzekę Łydynię.

„Studium.....” zostało pozytywnie zaopiniowane przez Radę Gminy Regimin.

Studium między innymi określa i wyznacza tereny wymagające szczególnej ochrony oraz zasięg przestrzenny zalewów dla wielkich wód czy tereny zagrożone osuwaniem skarp lub poboczy. Obowiązki wynikające ze studium muszą być przestrzegane i stosowane, głównie poprzez lokalne prawo miejscowe.

Tereny szczególnie zagrożone powodzią to Regimin brzeg lewy od km 40 + 300 do km 39 + 800, Lekowo brzeg prawy od km 39 + 400 do 40 + 300. Tereny użytków rolnych narażone na podtopienia przy dużych wezbraniach wiosennych położone są po obu stronach rzeki. Są tereny gruntów wsi Klice i Kliczki oraz tereny na południe od mostu w Targoniach tj. od km 36 + 650 do km 34 + 500 grunty wsi Ropele.

Mając na względzie powyższe zagrożenia powinno się uwzględnić potrzebę **budowy zbiornika w Regiminie**, którego funkcja ochrony przeciwpowodziowej nabiera dla terenu gminy, ale również dla terenów położonych poniżej gminy Ciechanów i miasta Ciechanów, coraz większego znaczenia z następujących powodów:

- ✓ intensywnej, w ubiegłym wieku, zabudowy tarasu zalewowego rzeki Łydyni, w niektórych miejscach przysuniętej do samego brzegu rzeki,

PROGRAM OCHRONY ŚRODOWISKA GMINY REGIMIN NA LATA 2015 – 2018
Z UWZGLĘDNIENIEM PERSPEKTYWY DO ROKU 2022

- ✓ zmniejszenia przekroju poprzecznego koryta, już obecnie przy intensywnych opadach lub spływach wód roztopowych woda podtapia coraz większe obszary,
- ✓ docelowa realizacja „ Programu kanalizacji deszczowej dla m. Ciechanów ”, w której nie przewidziano zbiorników retencyjnych, spowoduje, że przy dużych opadach dopłynię wylotami ok. 8 m³/s, co przy braku zbiornika retencyjnego powiększy falę powodziową. Obecnie przy intensywnych opadach deszczu zlewane są w Ciechanowie piwnice domów położonych wzdłuż rzeki oraz obiekty gdzie kanalizacja deszczowa nie nadąża z odebraniem napływającej fali spływu wód opadowych. Zbiornik będzie miał zatem charakter ponad lokalny.

Potrzebę budowy zbiornika uwzględnił jako jedno z zadań inwestycyjnych Marszałek Województwa Mazowieckiego. Została również zapisana w celach środowiskowych określonych rozporządzeniem Nr 5/2015 Dyrektora RZGW w Warszawie z dnia 3 kwietnia 2015 r. w sprawie ustalenia warunków korzystania z wód regionu wodnego Środkowej Wisły (Dz. Urz. Woj. Maz. Poz.3449 str. 52).

Susze

Nasilające się, w ostatnich latach, zjawisko suszy stanowi istotny problem z punktu widzenia użytkowników wody, szczególnie rolnictwa i wpływu na przyrodę.

Występowanie suszy jest zagrożeniem dla upraw rolnych. Skutkiem długotrwałych okresów suszy jest nasilające się zjawisko obniżania się wód gruntowych i poziomu wody w rzece oraz zbiornikach. Jednym z zadań zbiornika w Regiminie ma być poprawa alimentacji warstw wodnośnych i stosunków wodnych w glebie oraz wyrównanie przepływów w rzece, co w pewnej mierze może ograniczyć skutki suszy.

Susza tego roczna oprócz strat w uprawach (dużo niższe plony zbóż, owoców, warzyw) przyniosła straty w wyniku pożarów na polach.



Pożar w dniu 5 sierpnia br. w m. Ropele na powierzchni ok. 2 ha spłonęła słoma. (Źródło PSP)

PROGRAM OCHRONY ŚRODOWISKA GMINY REGIMIN NA LATA 2015 – 2018
Z UWZGLĘDNIENIEM PERSPEKTYWY DO ROKU 2022

Najważniejsze problemy:

- zły stan koryta rzeki Łydyni i zagrożenie podtopieniami,
- niski stopień retencjonowania wód powierzchniowych,
- likwidacja oczek wodnych i starorzeczy,
- zły stan urządzeń melioracji szczegółowych,
- pogłębiający się deficyt retencji gruntowej w związku z coraz częstszymi zjawiskami suszy¹.

Susza – długotrwały okres bez opadów atmosferycznych lub nieznacznym opadem w stosunku do średnich wieloletnich wartości i wysoką temperaturą. Prowadzi do znacznego wyczerpania zasobów wodnych w dorzeczu. Susza powoduje przesuszenie gleby, zmniejszenie lub całkowite zniszczenie upraw roślin alimentacyjnych zmniejszenie zasobów wody pitnej, a także zwiększone prawdopodobieństwo pożarów. - Andrzej Richling, Katarzyna Ostaszewska: *Geografia fizyczna Polski*.

Kierunki działań i działania:

1. Podjęcie działań zmierzających do budowy zbiornika retencyjnego w Regiminie, w tym:
 - w oparciu o dokumenty ZTE budowy zbiornika opracowanie „Raportu oddziaływania na środowisko zbiornika Regimin”, uzyskanie decyzji środowiskowej,
 - opracowanie projektu budowlanego i uzyskanie pozwolenia na budowę, które poprzedzone być powinno uzyskaniem zgód lub wykupem gruntów pod zbiornik.
 - pozyskanie środków na budowę zbiornika z Programu Operacyjnego Infrastruktura i Środowisko 2014-2020 – Oś priorytetowa I i II,
2. Dalsza rozbudowa sieci kanalizacji sanitarnej w celu uporządkowania gospodarki ściekowej w obrębie terenów wokół planowanego zbiornika,
3. Pozyskanie środków na modernizację systemów melioracji szczegółowych,
4. Edukacja grup producentów rolniczych mająca na celu zmniejszenie zagrożenia wód rzeki Łydyni azotanami.

2.3. Ochrona powierzchni ziemi i gospodarowanie zasobami geologicznymi

Gleby

Na terenie gminy Regimin gleby wykazują duże zróżnicowanie pod względem typów, jak i kompleksów przydatności rolniczej.

Obszar w północno – wschodniej części gminy (Radomka, Koziczyn, Lipa), gdzie dominują czarne ziemie właściwe, gleby brunatne właściwe i wylugowane, stanowi rozległy i dość jednorodny kompleks gleb urodzajnych. Są to gleby związane o składzie mechanicznym pyłów, iłów, glin ciężkich i lekkich oraz piasków gliniastych.

Drugi rejon bardzo urodzajnych gleb położony jest w południowej i środkowo – zachodniej części gminy (Lekowo, Lekówiec, Pawłowo, Grzybowo oraz częściowo Klice i Kliczki).

PROGRAM OCHRONY ŚRODOWISKA GMINY REGIMIN NA LATA 2015 – 2018
Z UWZGLĘDNIENIEM PERSPEKTYWY DO ROKU 2022

Występują tu gleby w większości o składzie mechanicznym glin lekkich i piasku gliniastego na podłożu glin średnich lub ciężkich.

Pod względem własności fizycznych gleby obu rejonów są słabo przepuszczalne, o głębokim poziomie próchnicznym i zasobne w składniki pokarmowe. Pod wyglądem przydatności rolniczej są one zaliczane do kompleksu 1-pszennego bardzo dobrego, 2-pszennego dobrego i 4-żytniego bardzo dobrego oraz miejscowo 8-zbożowo-pastewnego mocnego. Są szczególnie przydatne pod uprawy roślin o bardzo dużych wymaganiach (pszenica, buraki cukrowe, koniczyna, warzywa).

W rejonach wsi: Pniewo Wielkie, Jarluty Duże, Jarluty Małe oraz Szulmierz, Targonie, Karniewo i Trzcianka przeważają gleby słabe jakościowo, typu brunatnych wyługowanych i kwaśnych, o składzie mechanicznym – piaski lub piaski słabo gliniaste podścielone na głębokości ok. 1 m piaskiem. Są to gleby ubogie w składniki pokarmowe i z reguły trwale zbyt suche.

Pod względem przydatności rolniczej zaliczane są głównie do kompleksu 6-go (żytnio – ziemniaczany) i 7-go (żytni bardzo dobry). Do głównych upraw należą tutaj: ziemniaki, żyto, łubin, a w miejscach korzystniej uwilgotnionych – owies i warzywa.

Użytki zielone w większości należą do bardzo urodzajnych (głównie kompleks 2z) o glebach mineralnych, mułowo-torfowych, murszowych i torfowych. Najbardziej urodzajne łąki i pastwiska występują w zachodniej części gminy (rejon wsi Klice, Kątki, Karniewo). Trwale użytki zielone występujące w rejonie wsi Trzcianka, Kozdroje, Jarluty Duże oraz Jarluty Małe zaliczane są do słabych jakościowo.

Bonitacja gruntów :

Klasa bonitacyjna	Grunty orne (%)		Użytki zielone (%)	
	2008	2014	2008	2014
II	1,0	1,0	-	-
III a	18,0	18,0	17,5	17,5
III b	19,8	19,8	-	-
IV a	20,5	20,5	50,9	50,9
IV b	11,6	11,6	-	-
V	20,6	20,6	26,4	26,4
VI	7,2	7,6	5,2	5,2
VIZ	0,4	-	-	-
Razem:	55,7% - 6192,73 ha	53,27% - 5923 ha	14,5 %-1612 ha	13,99 % - 1555 ha

Ogółem grunty rolne(grunty orne, trwałe: łąki i pastwiska oraz sady) na terenie gminy Regimin zmniejszyły się z 69 % do ok. 67,3 % powierzchni gminy na przestrzeni 6 lat.

Gleby chronione występują kilkoma kompleksami we wschodniej części gminy oraz w

PROGRAM OCHRONY ŚRODOWISKA GMINY REGIMIN NA LATA 2015 – 2018
Z UWZGLĘDNIENIEM PERSPEKTYWY DO ROKU 2022

większej ilości od jej centralnej części do południowej granicy gminy.

Na podstawie opracowania ekofizjograficznego do Planu zagospodarowania przestrzennego województwa mazowieckiego można stwierdzić, że znaczna część gleb tj. ok. 60 % jest zakwaszona i wymaga wapnowania. Na terenie gminy zakwaszenie stanowi wg. badań prowadzonych na terenie zlewni Sony (OSN) ok. 50 %. Jego przyczyną jest stosowanie nadmiernych ilości nawozów mineralnych.

Zakwaszenie gleb nie tylko ogranicza plonowanie roślin, ale także niekorzystnie wpływa na środowisko, zwiększając emisję NO_x do atmosfery oraz wymywanie azotu do wód. Zużycie wapna nawozowego w Polsce zmniejszyło się dramatycznie po zniesieniu dotacji w roku 2004. Aktualnie stanowi niespełna 30% ilości wapna stosowanego w końcu lat 90. i w ok. 15% pokrywa rzeczywiste potrzeby wapnowania.

Natomiast nie stwierdzono zanieczyszczenia gleb związkami siarki bądź węglowodorami aromatycznymi. Jest to przede wszystkim wynikiem braku przemysłu, który wskutek działalności powodowałby degradację i zanieczyszczenie gleb.

Nie stwierdzono również na terenie gminy gruntów narażonych na erozję wietrzną bądź terenów osuwisk.

Najważniejsze problemy:

- sprzedaż gruntów rolnych dobrych klas bonitacyjnych na cele budowlane,
- nadmierne zakwaszenie gleb, 50% powierzchni użytków rolnych wymaga wapnowania,
- ograniczenie wymywania azotu z gleb,

Kierunki działań i działania:

1. Prowadzenie wraz MODR Warszawa Oddział Poświętne działań edukacyjnych dla rolników, mających na celu uzmysłowienie im strat powstających z zakwaszania gleb oraz wdrożenie programów edukacji mieszkańców w zakresie m. in. stosowania nawozów mineralnych, pestycydów i chemikaliów, ich oddziaływania, wystąpienia poważnej awarii przemysłowej oraz klęski żywiołowej.
2. Postulowanie do MRiRW o przywrócenie dopłat do wapna rolniczego.
3. Wsparcie działań na rzecz prawidłowego zagospodarowania obornika, gnojowicy i gnojówki w fermach zwierząt gospodarskich.
4. Modernizacja i doposażenie w sprzęt ratownictwa ekologicznego remiz OSP.

PROGRAM OCHRONY ŚRODOWISKA GMINY REGIMIN NA LATA 2015 – 2018
Z UWZGLĘDNIENIEM PERSPEKTYWY DO ROKU 2022

5. Zakładanie specjalnie zaprojektowanych i wykonanych pasów zadrzewień, zakrzaczeń i remiz śródpolnych w celu ograniczenia niekorzystnych zjawisk związanych np. z suszą.
6. Propagowanie rozwój rolnictwa ekologicznego, agroturystyki.

Gospodarowanie zasobami geologicznymi

Na terenie gminy w miejscowości Pniewo Wielkie dokonano rozpoznania występowania złóż kruszywa naturalnego. Starosta Ciechanowski wydał dwie decyzje.

Złoże Pniewo I

Dla tego złoża zlokalizowanego na dz. nr ew. 3 w Pniewie Wielkim o powierzchni 1,9792 ha Starosta Ciechanowski decyzją z dnia 20 grudnia 2011 roku RSD.6522.17.2011 udzielił firmie „KOS-TRANS” Jan Sławomir Suwicz koncesji na wydobycie kruszywa naturalnego. Zasoby kruszywa – pisku ze żwirem możliwe do wydobycia wynoszą 414.430 ton. Eksploatacja złoża kopaliny będzie się odbywała dwoma piętrami bez użycia materiałów wybuchowych.

Złoże Pniewo II

Dla tego terenu położonego na działkach nr 4 i 5 obręb Pniewo Wielkie o powierzchni 1,9530 ha Starosta Ciechanowski decyzją z dnia 18 lipca 2012 roku RSD.651.1.2012 zatwierdził projekt robót geologicznych dla udokumentowania w kat. C₁ złoża piasków. Z załączonej dokumentacji ilość kopaliny (piasku kwarcowo-skaleniewego) może wynosić 638,14 tys. ton.

W obydwu przypadkach złóż wyłączone zostały z produkcji rolnej grunty klasy RV i RVI – odłogowane.

Nie prowadzi się na terenie gminy eksploatacji surowców ilastych. W latach 70-tych w północno-wschodniej części gminy w Lipie produkowano cegłę paloną z gliny zwałowej i iłów warwowych na potrzeby lokalne. Produkcja została zaniechana z uwagi na zmienny surowiec i jego silne zamarglenie.

Udokumentowano natomiast w gminie jeden rejon występowania torfowisk ze stwierdzonymi bilansowymi zasobami torfu (w kategorii C₂) leżący częściowo na terenie gminy Ciechanów. Rejon ten o nazwie Jarluty – Szulmierz – Niestum posiada udokumentowane 10,8 tys. m³ bilansowych zasobów torfu.

Poza tym na obszarze gminy znajdują się torfowiska Ciechanów – Krośnice położone w

PROGRAM OCHRONY ŚRODOWISKA GMINY REGIMIN NA LATA 2015 – 2018
Z UWZGLĘDNIENIEM PERSPEKTYWY DO ROKU 2022

większej części na terenie gminy Ciechanów. Torfowiska zgodnie z dokumentacją przeznaczone są do zagospodarowania rolniczego, głównie jako użytki zielone – łąki. Od lat sześćdziesiątych nie prowadzi się eksploatacji torfów.

Istnieją również szanse odkrycia i udokumentowania wód pitnych, z wykorzystaniem do celów energetycznych dla uzyskania energii w utworach oligoceńskich i płytko występujących utworach kredowych. Temperatury tych wód mogą być w granicach 10 – 15 °C. W utworach dolno-kredowych zachodzą możliwości odkrycia i udokumentowania zasobów wód geotermalnych o temperaturze około 30 °C. Niżej w utworach dolno-malmskich mogą występować wody geotermalne o temperaturze 35 – 40 °C. Istnieją także szanse odkrycia zbiorników geotermalnych w utworach triasowych, a szczególnie w węglanowych utworach środkowego triasu i piaszczystych dolnego triasu. Wody tu występujące mogą mieć temperaturę rzędu 40 – 50 °C.

Tereny zdegradowane

Na terenie gminy Regimin nie występują tereny zdegradowane będące wynikiem działalności człowieka (dzikie wyrobiska, „dzikie” składowiska odpadów, nielegalne składowiska odpadów itp.). Nie mniej jednak należy przynajmniej raz na dwa lata sprawdzać te obszary, głównie przy drogach na terenach lasów prywatnych, gdzie wcześniej te zjawiska miały miejsce.

Najważniejsze problemy:

- ograniczenie wpływu na środowisko podczas prowadzenia robót geologicznych i eksploatacji kopalni,
- zapewnienie by tereny po wydobyciu kruszyw były poddane prawidłowej rekultywacji.

Kierunki działań i działania:

1. Uwzględnienie w planowaniu przestrzennym ochrony gruntów wartościowych dla rolnictwa bez możliwości wykorzystywania ich na tereny eksploatacji kopalni.

3. Poprawa jakości środowiska

3.1. Jakość powietrza

Ochrona powietrza, zgodnie z polskimi przepisami, polega na zapobieganiu powstawaniu zanieczyszczeń, ograniczaniu lub eliminowaniu wprowadzanych do powietrza substancji zanieczyszczających w celu zmniejszenia stężeń do dopuszczalnego W

PROGRAM OCHRONY ŚRODOWISKA GMINY REGIMIN NA LATA 2015 – 2018
Z UWZGLĘDNIENIEM PERSPEKTYWY DO ROKU 2022

województwie mazowieckim klasyfikację wykonano w 4 strefach: aglomeracji warszawskiej, mieście Radom, mieście Płock i w strefie mazowieckiej, obejmującej swoim zasięgiem pozostały teren województwa, w tym powiat ciechanowski (do 2010 r. ocena dla powiatu dokonywana była w ramach strefy ciechanowsko-mławskiej, obejmującej swoim zasięgiem powiaty: pułtuski, ciechanowski, mławski i żuromiński).

Klasyfikacji stref dokonuje się oddzielnie ze względu na ochronę zdrowia ludzi i ochronę roślin:

Klasa C – stężenia zanieczyszczeń na terenie strefy przekraczają poziomy dopuszczalne powiększone o margines tolerancji,

Klasa B - stężenia zanieczyszczeń na terenie strefy przekraczają poziomy dopuszczalne, lecz nie przekraczają poziomów dopuszczalnych powiększonych o margines tolerancji,

Klasa A - stężenia zanieczyszczeń na terenie strefy nie przekraczają poziomów dopuszczalnych, poziomów docelowych i poziomów celów długoterminowych.

W przypadku ozonu strefy w woj. mazowieckim podzielono na aglomerację warszawską i strefę mazowiecką (obejmującą gminę Ciechanów).

Powiat ciechanowski leżący w strefie mazowieckiej, a wcześniej w strefie ciechanowsko-mławskiej, ze względu na stężenia pyłu PM10 oraz benzo/a/pirenu, zaliczany jest od 2007 roku do klasy C. Na zlecenie Marszałka Województwa Mazowieckiego dla terenów zaliczanych do strefy C opracowane zostały programy ochrony powietrza (POP).

W dniu 25 listopada 2013 r. SEJMIK WOJEWÓDZTWA MAZOWIECKIEGO podjął uchwałę Nr 184/13 w sprawie programu ochrony powietrza dla stref województwa mazowieckiego, w których został przekroczony poziom docelowy benzo(a)pirenu w powietrzu. Programem zostały objęte strefy mazowiecka oraz aglomeracja warszawska, miasto Płock, miasto Radom. Termin realizacji Programu, ustala się do dnia 31 grudnia 2024 r.

Źródłem powstawania benzo(a)pirenu mogą być: paleniska domowe (piece, kotły na paliwa stałe często niskiej jakości: odpady, węgiel, koks) silniki spalinowe, spalarnie odpadów, liczne procesy przemysłowe w tym technologie oparte o spalanie paliw stałych, pożary lasów, dym tytoniowy, a także wszelkie procesy rozkładu termicznego związków organicznych przebiegające przy niewystarczającej ilości tlenu. Nośnikiem benzo(a)pirenu w powietrzu jest pył, dlatego jego szkodliwe oddziaływanie jest ściśle związane z oddziaływaniem pyłu oraz jego specyficznymi właściwościami fizycznymi i chemicznymi.

PROGRAM OCHRONY ŚRODOWISKA GMINY REGIMIN NA LATA 2015 – 2018
Z UWZGLĘDNIENIEM PERSPEKTYWY DO ROKU 2022

Benzo(a)piren oddziałuje szkodliwie nie tylko na zdrowie ludzkie ale także na roślinność, glebę i wodę. Wykazuje on małą toksyczność ostrą, zaś dużą toksyczność przewlekłą, co związane jest z jego zdolnością kumulacji w organizmie. Podobnie, jak inne WWA, jest kancerogenem chemicznym, a mechanizm jego działania jest genotoksyczny, co oznacza, że reaguje z DNA, przy czym działa po aktywacji metabolicznej. W wyniku przemian metabolicznych benzo(a)pirenu, w organizmie człowieka dochodzi do powstania i gromadzenia hydroksypochodnych benzo(a)pirenu o bardzo silnym działaniu rakotwórczym. Przeciętny okres między pierwszym kontaktem z czynnikiem rakotwórczym a powstaniem zmian nowotworowych wynosi ok. 15 lat, ale może być krótszy. Benzo(a)piren, podobnie jak inne WWA, wykazuje toksyczność układową, powodując uszkodzenie nadnerczy, układu chłonnego, krwiotwórczego i oddechowego.

Przede wszystkim niezbędne są działania prowadzące do redukcji emisji z indywidualnych systemów grzewczych, która ma istotny wpływ na stężenia benzo(a)pirenu w strefie. Ograniczenie emisji z indywidualnych systemów grzewczych może być osiągnięte poprzez:

- likwidację źródeł emisji (np. podłączenie do sieci ciepłowniczej),
- zmianę paliwa (np. gaz, olej),
- wymianę kotła czy pieca na nowy o wysokiej sprawności,
- zmniejszenie zapotrzebowania na ciepło (termomodernizacja budynków).

Na terenie gminy działalność prowadzi 191 podmiotów gospodarczych, przy czym co najmniej 20 z nich są zakładami, produkcyjnymi różnych branż. W większości z nich do celów grzewczych i technologicznych wykorzystywane jest paliwo stałe. Znaczna część ww. podmiotów powinna posiadać zgłoszenia swoich instalacji do Starosty Ciechanowskiego lub pozwolenia na emisję pyłów i gazów jako punktowe źródła zanieczyszczenia powietrza z obliczeniem wielkości zanieczyszczeń (m.in. wielkości benzo(a)pirenu). Tylko dwa podmioty posiadają takie pozwolenia. Największym zakładem na terenie gminy jest SGT EuRoPol GAZ S.A – Tłocznia Gazu Ciechanów w Lekowie, która posiada pozwolenie zintegrowane i jest poddawana systematycznym kontrolom Wojewódzkiego Inspektoratu Ochrony Środowiska Delegatury w Ciechanowie. Zakład również sam prowadzi pomiary i kontrole różnych parametrów instalacji, w tym pomiary emisji do środowiska.

Źródłami emisji liniowej jest transport samochodowy, który od czasu prowadzenia ograniczeń w zakresie dozwolonych limitów emisji szkodliwych substancji: tlenki azotu (NO_x), cząsteczki stałe (PM), węglowodór (HC) oraz tlenki węgla (CO) - norma EURO 5 i

PROGRAM OCHRONY ŚRODOWISKA GMINY REGIMIN NA LATA 2015 – 2018
Z UWZGLĘDNIENIEM PERSPEKTYWY DO ROKU 2022

EURO 6 obowiązująca od 2014, ogranicza emisję substancji. Elementem kolejnym mającym zmniejszyć emisję ze źródeł linowych jest stan naszych dróg.

W tym zakresie w stosunku do roku 2009, nastąpiła znaczna poprawa, poniżej zestawiono dane dot. budowy i modernizacji dróg tak gminnych jak i powiatowych (przy znacznym udziale finansowym Gminy).

Na kolejnych stronach zestawiono szczegółowo zakres wykonanych prac.

**ZESTAWIENIE WYBUDOWANYCH LUB PRZEBUDOWANYCH
DRÓG I CHODNIKÓW W KM W LATACH 2009-2014**

L.P.	RODZAJ NAWIERZCHNI	ILOŚĆ (KM)
1	DROGA NAWIERZCHNIA BITUMICZNA (ASFALT)	20,174
2	DROGA NAWIERZCHNIA ŻWIROWA	7,156
3	DROGA POTRÓJNE UTWARDZENIE EMULSJĄ I GRYSEM (UTRWALENIE NAWIERZCHNI KRUSZYWEM ŁAMANYM Z ZASTOSOWANIEM EMULSJI ASFALTOWEJ)	2,218
4	CHODNIK KOSTKA BRUKOWA	2,705

DANE: Krzysztof Zwierzchowski-stanowisko ds. inwestycji

Największy udział w emisji zanieczyszczeń do powietrza na terenie Gminy mają źródła powierzchniowe, którymi są tzw. paleniska domowe.

W gminie Regimin znajduje się 1478¹ mieszkań znajdujących się głównie w domach jednorodzinnych (1393).

Pozostałe mieszkania są własnością: Gminy 38, Skarbu Państwa 19, Spółdzielni Mieszkaniowej 8, zakładów pracy 11 i pozostałych 9.

Zdecydowana większość mieszkań (39,5%) znajduje się w budynkach zbudowanych w latach 1945 – 1970, a więc mających ponad 45 lat. Znaczna część, to obiekty nowsze, wybudowane w latach 1979-88 i 2003-14. Intensywny rozwój budownictwa nastąpił dopiero po 1989 roku, kiedy powstało 294 nowe lokale znajdujące się w domach jednorodzinnych. Większość zatem obiektów wymaga termomodernizacji.

Podłączonych do sieci gazowej² jest 65 budynków w Regiminie i 5 w Lekowie.

Pozostałe obiekty w ok. 90 % opalane są paliwami stałymi nie zawsze najlepszej jakości, a zdarza się, że opalane są odpadami.

¹ wg.danych GUS z dnia 1.01.2014 r.)

² Pismo Polskiej Spółki Gazowej Sp. z.o.o z dnia 22.06.2015 r.

PROGRAM OCHRONY ŚRODOWISKA GMINY REGIMIN NA LATA 2015 – 2018
Z UWZGLĘDNIENIEM PERSPEKTYWY DO ROKU 2022

Sytuację tę pogarsza:

- niekorzystna struktura cen nośników energii cieplnej w stosunku do dochodów, co zmniejsza wykorzystywanie gazu czy oleju opałowego do celów grzewczych na rzecz węgla kamiennego, który w procesie spalania uwalnia do powietrza dużo więcej zanieczyszczeń,
- brak zainteresowania pozyskiwaniem energii ze źródeł odnawialnych (energia wiatru, wody, słońca, geotermalna, biomasa),
- przestarzałe systemy grzewcze,
- niedostateczna termoizolacja większości budynków,
- znaczna energochłonność sektora usługowego.

Najważniejsze problemy:

- emisja powierzchniowa (emisja niska), szczególnie z palenisk domowych i lokalnych kotłowni, stanowiąca główną przyczynę niedotrzymania standardów imisyjnych dla pyłu PM10 i benzo(a)pirenu,
- spalanie w kotłowniach indywidualnych wszelkiego rodzaju odpadów,
- emisja komunikacyjna pochodząca ze środków transportu,
- brak wykorzystania potencjalnych możliwości w zakresie odnawialnych źródeł energii,
- ograniczone możliwości dotacji dla osób fizycznych, chcących zainwestować w instalacje OZE (kolektory słoneczne, pompy ciepła),
- brak w gminie opracowanych Założeń do planów oraz Planów zaopatrzenia w ciepło, energię elektryczną i paliwa gazowe.

Kierunki działań i działania:

1. Dalsza modernizacja lub budowa dróg gminnych.
2. Przygotowanie założeń do Planu ograniczenia niskiej emisji –warianty zaopatrzenia w ciepło, poprzez budowę scentralizowanych źródeł ciepła.
3. Przygotowanie wniosków dot. uzyskania środków (dotacje) na modernizację systemów grzewczych w obiektach gminnych.
4. Edukacja mieszkańców w zakresie szkodliwości spalania odpadów i opakowań jak również możliwości pozyskania środków dla osób fizycznych na termomodernizację budynków jednorodzinnych.
5. Informowanie społeczeństwa o możliwościach uzyskania dotacji na cele związane z instalowaniem OZE.

PROGRAM OCHRONY ŚRODOWISKA GMINY REGIMIN NA LATA 2015 – 2018
Z UWZGLĘDNIENIEM PERSPEKTYWY DO ROKU 2022

DROGI GMINNE – modernizacje i przebudowy w latach 2009-2014				
1	DROGA O DŁUGOŚCI 5,000 KM	NAWIERZCHNIA BITUMICZNA (ASFALT)	PRZEBUDOWA GMINNEGO SYSTEMU KOMUNIKACYJNEGO W M. ZEŃBOK (REGIMIN-ZEŃBOK-HUMIĘCINO)	2009
2	DROGA O DŁUGOŚCI 0,220 KM	NAWIERZCHNIA BITUMICZNA (ASFALT)	PRZEBUDOWA DROGI GMINNEJ W MIEJSCOWOŚCI GRZYBOWO NA ODCINKU OK. 240 M	2009
3	DROGA O DŁUGOŚCI 1,800 KM	NAWIERZCHNIA BITUMICZNA (ASFALT)	WYKONANIE PRZEBUDOWY DROGI GMINNEJ W M. KOZDROJE-TRZCIANKA - GMINA REGIMIN	2009
4	DROGA O DŁUGOŚCI 1,210 KM	NAWIERZCHNIA BITUMICZNA (ASFALT)	WYKONANIE PRZEBUDOWY DROGI GMINNEJ W M. KOZICZYN -RADOMKA GMINA REGIMIN	2009
5	DROGA O DŁUGOŚCI 0,450 KM	NAWIERZCHNIA BITUMICZNA (ASFALT)	WYKONANIE PRZEBUDOWY DROGI GMINNEJ W M. LEKOWO - PAWŁOWO GMINA REGIMIN	2009
6	DROGA O DŁUGOŚCI 0,450 KM	POTRÓJNE UTWARDZENIE EMULSJĄ I GRYSEM (UTRWALENIE NAWIERZCHNI KRUSZYWEM ŁAMANYM Z ZASTOSOWANIEM EMULSJI ASFALTOWEJ)	WYKONANIE MODERNIZACJI DROGI GMINNEJ W M. KARNIEWO –POTRÓJNE UTWARDZENIE EMULSJĄ I GRYSEM O DŁ. 430M - GMINA REGIMIN	2009
7	DROGA O DŁUGOŚCI 0,364 KM	POTRÓJNE UTWARDZENIE EMULSJĄ I GRYSEM (UTRWALENIE NAWIERZCHNI KRUSZYWEM ŁAMANYM Z ZASTOSOWANIEM EMULSJI ASFALTOWEJ)	WYKONANIE MODERNIZACJI DROGI GMINNEJ W M. PNIEWO WIELKIE –POTRÓJNE UTWARDZENIE EMULSJĄ I GRYSEM O DŁ. 400M - GMINA REGIMIN (POWIAT CIECHANOWSKI, WOJEWÓDZTWO MAZOWIECKIE)	2009
	RAZEM (ASFALT):	8,680 KM		2009
	RAZEM (POTRÓJNE UTWARDZENIE):	0,814 KM		
8	DROGA O DŁUGOŚCI 0,990 KM	POTRÓJNE UTWARDZENIE EMULSJĄ I GRYSEM (UTRWALENIE NAWIERZCHNI KRUSZYWEM ŁAMANYM Z ZASTOSOWANIEM EMULSJI ASFALTOWEJ)	BUDOWA CIĄGU DRÓG GMINNYCH W M. LEKÓWIEC POPRZEC POTRÓJNE UTWARDZENIE EMULSJĄ I GRYSEM O DŁ. 900M.	2010

PROGRAM OCHRONY ŚRODOWISKA GMINY REGIMIN NA LATA 2015 – 2018
Z UWZGLĘDNIENIEM PERSPEKTYWY DO ROKU 2022

9	DROGA O DŁUGOŚCI 0,180 KM	POTRÓJNE UTWARDZENIE EMULSJĄ I GRYSEM (UTRWALENIE NAWIERZCHNI KRUSZYWEM ŁAMANYM Z ZASTOSOWANIEM EMULSJI ASFALTOWEJ)	PRZEBUDOWA DROGI GMINNEJ W M. PNIEWO CZERUCHY POPRZEC POTRÓJNE UTWARDZENIE EMULSJĄ I GRYSEM O DŁUGOŚCI OKOŁO 170M.	2010
10	DROGA O DŁUGOŚCI 0,090 KM	POTRÓJNE UTWARDZENIE EMULSJĄ I GRYSEM (UTRWALENIE NAWIERZCHNI KRUSZYWEM ŁAMANYM Z ZASTOSOWANIEM EMULSJI ASFALTOWEJ)	PRZEBUDOWA DROGI GMINNEJ W M. SZULMIERZ POPRZEC POTRÓJNE UTWARDZENIE EMULSJĄ I GRYSEM O DŁUGOŚCI OKOŁO 90M.	2010
11	DROGA O DŁUGOŚCI 0,144 KM	POTRÓJNE UTWARDZENIE EMULSJĄ I GRYSEM (UTRWALENIE NAWIERZCHNI KRUSZYWEM ŁAMANYM Z ZASTOSOWANIEM EMULSJI ASFALTOWEJ)	PRZEBUDOWA DROGI GMINNEJ W M. TARGONIE POPRZEC POTRÓJNE UTWARDZENIE EMULSJĄ I GRYSEM O DŁUGOŚCI OKOŁO 90M	2010
12	DROGA O DŁUGOŚCI 0,552 KM	NAWIERZCHNIA BITUMICZNA (ASFALT)	PRZEBUDOWA NAWIERZCHNI DROGI GMINNEJ W M. KALISZ O DŁUGOŚCI OKOŁO 500M.	2010
13	DROGA O DŁUGOŚCI 0,312 KM	NAWIERZCHNIA BITUMICZNA (ASFALT)	PRZEBUDOWA DROGI GMINNEJ W M. LEKOWO POPRZEC UŁOŻENIE NAWIERZCHNI ASFALTOWEJ NA ODCINKU O DŁUGOŚCI OKOŁO 300M.	2010
14	DROGA O DŁUGOŚCI 0,260 KM	NAWIERZCHNIA BITUMICZNA (ASFALT)	PRZEBUDOWA DROGI GMINNEJ W M. JARLUTY DUŻE POPRZEC UŁOŻENIE NAWIERZCHNI ASFALTOWEJ NA ODCINKU O DŁUGOŚCI OKOŁO 300M.	2010
15	DROGA O DŁUGOŚCI 0,782 KM	NAWIERZCHNIA BITUMICZNA (ASFALT)	PRZEBUDOWA DROGI GMINNEJ W M. GRZYBOWO-REGIMIN NR 120808W O DŁUGOŚCI OKOŁO 700M.	2010
16	DROGA O DŁUGOŚCI 1,010 KM	NAWIERZCHNIA BITUMICZNA (ASFALT)	PRZEBUDOWA DROGI GMINNEJ NR 120811W (KĄTKI-KLICE) O DŁ 1050M.	2010
	RAZEM (ASFALT):	2,916 KM		2010
	RAZEM (POTRÓJNE UTWARDZENIE):	1,404 KM		

PROGRAM OCHRONY ŚRODOWISKA GMINY REGIMIN NA LATA 2015 – 2018
Z UWZGLĘDNIENIEM PERSPEKTYWY DO ROKU 2022

17	DROGA O DŁUGOŚCI 1,768 KM	NAWIERZCHNIA BITUMICZNA (ASFALT)	BUDOWA DROGI GMINNEJ W M. REGIMIN – KLICZKI O DŁ. OKOŁO 1800M. I I II ETAP	2010 - 2011
18	CHODNIK O DŁUGOŚCI 0,749 KM	KOSTKA BRUKOWA	MODERNIZACJA NAWIERZCHNI CHODNIKA PRZY DRODZE GMINNEJ W M. REGIMIN O DŁ 720M	2011
19	DROGA O DŁUGOŚCI 0,990 KM	NAWIERZCHNIA ŻWIROWA	BUDOWA DROGI GMINNEJ GRZYBOWO – PAWŁOWO O DŁUGOŚCI OKOŁO 990 M	2011
20	CHODNIK O DŁUGOŚCI 0,157 KM	KOSTKA BRUKOWA	MODERNIZACJA NAWIERZCHNI CHODNIKA PRZY DRODZE POWIATOWEJ W M. LEKOWO O DŁ 100M	2011
21	DROGA O DŁUGOŚCI 0,174 KM	NAWIERZCHNIA ŻWIROWA	PRZEBUDOWA DROGI GMINNEJ W M. SZULMIERZ POPRZECZ POTRÓJNE UTWARDZENIE EMULSJĄ I GRYSEM O DŁUGOŚCI OKOŁO 250M	2011
22	DROGA O DŁUGOŚCI 0,660 KM	NAWIERZCHNIA ŻWIROWA	PRZEBUDOWA DROGI GMINNEJ W M. JARLUTY DUŻE POPRZECZ POTRÓJNE UTWARDZENIE EMULSJĄ I GRYSEM O DŁUGOŚCI OKOŁO 1000M	2011
	RAZEM (CHODNIK):	0,906 KM		2011
	RAZEM (ASFALT):	1,768 KM		
	RAZEM (ŻWIROWA):	1,824 KM		
23	DROGA O DŁUGOŚCI 1,516 KM	NAWIERZCHNIA ŻWIROWA	PRZEBUDOWA GMINNEJ DROGI TRANSPORTU ROLNEGO NR. 120815W JARLUTY MAŁE – ŻMIJEWO KUCE O DŁ. OKOŁO 1500M ETAP I (ROBOTY ODWODNIENIOWE)	2011 - 2012
24	CHODNIK O DŁUGOŚCI 0,370 KM	KOSTKA BRUKOWA	PRZEBUDOWA CHODNIKA PRZY DRODZE GMINNEJ W M. LEKOWO O DŁ. OKOŁO 500M	2012
25	DROGA O DŁUGOŚCI 0,160 KM	NAWIERZCHNIA BITUMICZNA (ASFALT)	PRZEBUDOWA DROGI GMINNEJ W M. KOZICZYN O DŁ. OKOŁO 250M	2012
26	DROGA O DŁUGOŚCI 1,060 KM	NAWIERZCHNIA ŻWIROWA	PRZEBUDOWA DROGI TRANSPORTU ROLNEGO (GMINNEJ) KĄTKI - KLICE	2012
	RAZEM (CHODNIK):	0,370 KM		2012
	RAZEM (ASFALT):	0,160 KM		
	RAZEM (ŻWIROWA):	2,576 KM		

PROGRAM OCHRONY ŚRODOWISKA GMINY REGIMIN NA LATA 2015 – 2018
Z UWZGLĘDNIENIEM PERSPEKTYWY DO ROKU 2022

27	DROGA O DŁUGOŚCI 0,377 KM	NAWIERZCHNIA BITUMICZNA (ASFALT)	PRZEBUDOWA DROGI GMINNEJ W M. LEKOWO O DŁUGOŚCI OKOŁO 400M	2012-2013
28	DROGA O DŁUGOŚCI 0,041 KM	NAWIERZCHNIA BITUMICZNA (ASFALT)	PRZEBUDOWA DROGI GMINNEJ W M. REGIMIN O DŁUGOŚCI OKOŁO 40M	2012-2013
29	CHODNIK O DŁUGOŚCI 0,259 KM	KOSTKA BRUKOWA	PRZEBUDOWA CHODNIKA DLA PIESZYCH PRZY DRODZE GMINNEJ W M. REGIMIN O DŁ. OKOŁO 350M	2013
30	DROGA O DŁUGOŚCI 0,500 KM	NAWIERZCHNIA BITUMICZNA (ASFALT)	PRZEBUDOWA DROGI GMINNEJ W M. ZEŃBOK O DŁUGOŚCI OKOŁO 500M	2013
31	DROGA O DŁUGOŚCI 0,500 KM	NAWIERZCHNIA ŻWIROWA	PRZEBUDOWA DROGI GMINNEJ TRANSPORTU ROLNEGO W M. SZULMIERZ O DŁUGOŚCI OKOŁO 500M	2013
32	DROGA O DŁUGOŚCI 0,600 KM	NAWIERZCHNIA ŻWIROWA	PRZEBUDOWA DROGI GMINNEJ TRANSPORTU ROLNEGO KOZICZYN - LIPA NA DŁUGOŚCI OKOŁO 1000M	2013
33	DROGA O DŁUGOŚCI 1,200 KM	NAWIERZCHNIA ŻWIROWA	PRZEBUDOWA DROGI GMINNEJ TRANSPORTU ROLNEGO PAWŁÓWKO-PAWŁOWO NA DŁUGOŚCI OKOŁO 1200M.	2013
34	DROGA O DŁUGOŚCI 0,456 KM	NAWIERZCHNIA ŻWIROWA	PRZEBUDOWA DROGI GMINNEJ W M. KOZICZYN O DŁUGOŚĆ OKOŁO 400M	2013
	RAZEM (CHODNIK):	0,259 KM		2013
	RAZEM (ASFALT):	0,918 KM		
	RAZEM (ŻWIROWA):	2,756 KM		
35	DROGA O DŁUGOŚCI 0,760 KM CHODNIK O DŁUGOŚCI 0,700 KM	NAWIERZCHNIA BITUMICZNA (ASFALT) CHODNIK (KOSTKA BRUKOWA)	PRZEBUDOWA DROGI GMINNEJ GRZYBOWO - TARGONIE - REGIMIN NA ODCINKU OKOŁO 800M	2014
36	DROGA O DŁUGOŚCI 1,430 KM	NAWIERZCHNIA BITUMICZNA (ASFALT)	MODERNIZACJA DROGI GMINNEJ REGIMIN - KĄTKI - JARLUTY DUŻE	2014
37	DROGA O DŁUGOŚCI 0,220 KM	NAWIERZCHNIA BITUMICZNA (ASFALT)	PRZEBUDOWA DROGI GMINNEJ W M. TARGONIE O DŁUGOŚCI OKOŁO 300M	2014
38	DROGA O DŁUGOŚCI 0,197 KM	NAWIERZCHNIA BITUMICZNA (ASFALT)	MODERNIZACJA DROGI GMINNEJ W M. REGIMIN O DŁUGOŚCI OKOŁO 200M	2014
39	DROGA O DŁUGOŚCI 0,109 KM	NAWIERZCHNIA BITUMICZNA (ASFALT)	MODERNIZACJA DROGI GMINNEJ W M. ZEŃBOK O DŁUGOŚCI OKOŁO 120M	2014

PROGRAM OCHRONY ŚRODOWISKA GMINY REGIMIN NA LATA 2015 – 2018
Z UWZGLĘDNIENIEM PERSPEKTYWY DO ROKU 2022

40	CHODNIK O DŁUGOŚCI 0,470 KM	KOSTKA BRUKOWA	WYMIANA CHODNIKA W M. GRZYBOWO NA ODCINKU OKOŁO 600M	2014
41	DROGA O DŁUGOŚCI 0,579 KM	NAWIERZCHNIA BITUMICZNA (ASFALT)	PRZEBUDOWA DROGI GMINNEJ W M. JARLUTY DUŻE O DŁUGOŚCI OKOŁO 500M	2014
42	DROGA O DŁUGOŚCI 0,600 KM	NAWIERZCHNIA BITUMICZNA (ASFALT)	PRZEBUDOWA DROGI GMINNEJ W M. PNIEWO WIELKIE O DŁUGOŚCI OKOŁO 700M (ETAP I)	2014
43	DROGA O DŁUGOŚCI 0,147 KM	NAWIERZCHNIA BITUMICZNA (ASFALT)	PRZEBUDOWA DROGI GMINNEJ W M. PNIEWO CZERUCHY O DŁUGOŚCI OKOŁO 200M	2014
44	DROGA O DŁUGOŚCI 1,690 KM	NAWIERZCHNIA BITUMICZNA (ASFALT)	PRZEBUDOWA DROGI GMINNEJ W M. SZULMIERZ NA ODCINKU OKOŁO 1 800 M	2014
	RAZEM (CHODNIK):	1,170 KM		2014
	RAZEM (ASFALT):	5,732 KM		

3.2. Ochrona wód

Jakość wód

Wody powierzchniowe

Zgodnie z rozporządzeniem Ministra Środowiska z 15.11.2011 r. w sprawie form i sposobu prowadzenia monitoringu jednolitych części wód powierzchniowych i podziemnych oraz „Programu monitoringu środowiska dla województwa mazowieckiego na lata 2013 – 2015” jakość wód rzek badana jest z częstotliwością 1 raz na 6 lat w punktach monitoringu diagnostycznego (MD) oraz 1 raz na 3 lata w punktach monitoringu operacyjnego (MO).

Jakość wód powierzchniowych została oceniona zgodnie z rozporządzeniami Ministra Środowiska:

- z dnia 22 października 2014 r. w sprawie sposobu klasyfikacji jednolitych części wód powierzchniowych oraz środowiskowych norm jakości substancji priorytetowych (Dz. U. z 2014 r. poz. 1482),
- z dnia 9 listopada 2011 r. w sprawie klasyfikacji stanu ekologicznego, potencjału ekologicznego i stanu chemicznego jednolitych części wód powierzchniowych (Dz. U. Nr 258, poz. 1549).

Na podstawie wskaźników biologicznych i fizykochemicznych oceniono stan/potencjał ekologiczny rzek w ppk i jcw. Może on być: bardzo dobry, dobry, umiarkowany, słaby lub zły.

Wojewódzki Inspektorat Ochrony Środowiska w Warszawie Delegatura w Ciechanowie badał rzekę Łydynię w ppk w Kargoszynie tak w ramach monitoringu operacyjnego jak również w ramach oceny wód na obszarze OSN. Przytoczone ww. opracowaniu wyniki badań zostały zawarte w opracowaniu „Stan środowiska na terenie Powiatu Ciechanowskiego w 2014 roku” wykonanym przez WIOŚ w Warszawie Delegaturę w Ciechanowie w 2015 roku.

Wyniki badań **elementów biologicznych (fitobentos i makrofity)** pozwoliły zaliczyć rzekę do II klasy jakości wód w obydwu badanych punktach pomiarowo – kontrolnych Kargoszyn i Nużewo.

Wskaźniki fizykochemiczne w wodach rzeki Łydyni w ppk Kargoszyn Łydynia mieściły się w II klasie jakości. Stężenia fosforanów mieściły się w granicach określonych dla wód stanu dobrego. Dobra jakość wód Łydyni w tym punkcie utrzymuje się od 2011 r.

W końcowej ocenie stanu ekologicznego Łydynię od źródeł do ujścia Pławnicy zaliczono do stanu dobrego, a od ujścia Pławnicy do ujścia do Wkry do stanu umiarkowanego.

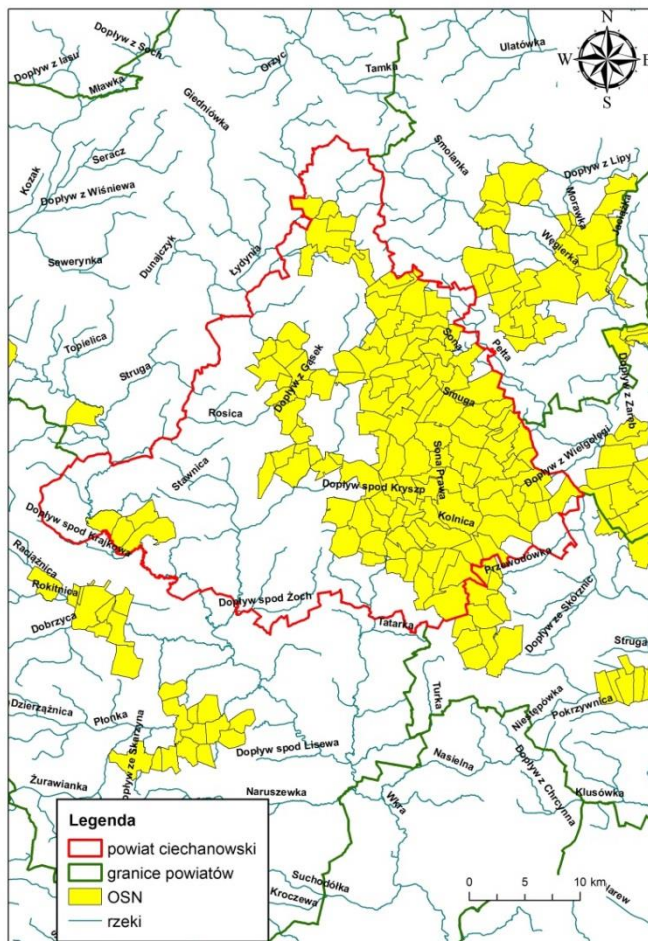
Obszar szczególnie narażony na odpływ azotu ze źródeł rolniczych (OSN)

PROGRAM OCHRONY ŚRODOWISKA GMINY REGIMIN NA LATA 2015 – 2018
Z UWZGLĘDNIENIEM PERSPEKTYWY DO ROKU 2022

Pierwsze obszary OSN wyznaczono na terenie województwa mazowieckiego decyzją Dyrektora RZGW w Warszawie w 2004 roku. W lipcu 2012 r. Dyrektor Regionalnego Zarządu Gospodarki Wodnej w Warszawie wydał zarządzenia ustanawiające nowe obszary szczególnie narażone na wpływ związków azotu do wód.

W województwie mazowieckim w stosunku do roku 2004 wzrosła z 411,3 km² do 2 380 km² i obejmuje swym zasięgiem 6,7% powierzchni województwa.

Poniżej przedstawiono zarys obowiązujących granic OSN w powiecie ciechanowskim .



Dla obszarów OSN znajdujących się w powiecie ciechanowskim obowiązujące jest rozporządzenie nr 7/2013 Dyrektora Regionalnego Zarządu Gospodarki Wodnej w Warszawie z dnia 8 maja 2013r. w sprawie wprowadzenia programu działań mających na celu ograniczenie odpływu azotu ze źródeł rolniczych dla obszarów szczególnie narażonych Dopyłwy Narwi od Orzu do Pełty, Krępianka, Niestępówka, Pniewnik i Wkra (Dz. Urz.Woj. Maz. 2013.6184,ogł.: 2013.05.31).

W 2014 r. stwierdzono przekroczenia wartości granicznych w przypadku azotanów i azotu azotanowego w Sonie. Najwyższe wartości zmierzono w marcu: w Gołotczyźnie – 62 mg NO₃/l, a w Łopacinie – 58 mg NO₃/l.

W pozostałych badanych punktach wskaźniki określone w rozporządzeniu „azotanowym” nie były przekroczone, jednak w ciągu roku badawczego notowano podwyższone stężenia azotanów. Najwyższe stężenia notowano w marcu: w punkcie Kargoszyn -31 mg NO₃/l, a w Nużewie – 28 mg NO₃/l. Zgodnie z Dyrektywą azotanową zawartość azotanów występująca w stężeniach powyżej 25 mg NO₃/l wymaga monitorowania co najmniej raz na 4 lata.

PROGRAM OCHRONY ŚRODOWISKA GMINY REGIMIN NA LATA 2015 – 2018
Z UWZGLĘDNIENIEM PERSPEKTYWY DO ROKU 2022

Średnioroczne wartości wskaźników eutrofizacji w rzekach płynących przez teren powiatu ciechanowskiego w latach 2013 - 2014 r.

Rzeka	Nazwa przekroju	Wskaźnik eutrofizacji - stężenia średnioroczne				
		Azot og.	Azot azotanowy	Azotany	Fosfor og.	Chlorofil „a”
		mg N/l	mg N _{NO3} /l	mg NO ₃ /l	mg P/l	µg /l
Wkra 2013 r.	Gutarzewo (Kępa) (powiat płoński)	2,7	1,63	7,3	0,20	5,3
Łydynia 2014 r.	Kargoszyn	2,9	2,12	9,4	0,12	4,1
	Nużewo	3,4	2,16	9,5	0,23	5,4
Sona 2014 r.	Gołotczyzna	4,3	4,32	19,1	0,18	5,9
	Łopacin.	3,9	3,95	17,2	0,21	4,6
Wartości graniczne		>5	>2,2	>10	>0,25	>25

Najczęstszą przyczyną podwyższonej wartości azotanów w rzece Łydyni w ppk Kargoszyn jest rozpoczęcie wywożenia nawozów naturalnych (gnojowicy/gnojówki) na zamarzniętą glebę pól wzdłuż rzeki *na terenie naszej gminy* i jej spływ bezpośrednio do wód. Jest to sprzeczne z Kodeksem Dobrej Praktyki Rolniczej i może świadczyć o braku wiedzy lub lekceważeniu sobie ww. zasad, bądź zbyt małej pojemności urządzeń do gromadzenia nawozów.

Wody podziemne

W powiecie ciechanowskim w monitoringu diagnostycznym Państwowy Instytut Geologiczny od kilku lat prowadzi badania jakości wód studni w Ciechanowie zlokalizowanej w jednolitej części wód podziemnych (JCW) nr 49 (ujęcie S-2 w Przedwojewie). Są to wody wglębne, w utworach czwartorzędowych, o głębokości warstwy wodonośnej 38,0 m i jest to ta sama warstwa wodonośna z której pobierane są wody na terenie gminy Regimin. Jakość tych wód kształtuje się pomiędzy II i III klasą jakości. W poszczególnych latach stwierdzane są wahania, w granicach II i III klasy, przede wszystkim stężeń tlenu rozpuszczonego i żelaza.

Ponieważ JCW nr 49 została uznana za zagrożoną niespełnieniem określonych dla niej celów środowiskowych (ze względu na OSN SONA) w 2014 r. PiG kontynuował badania jakości wody w otworach zlokalizowanych na tym terenie. Potwierdziły one dobry stan chemiczny wód.

Gospodarka wodno-ściekowa

Pobór wód podziemnych

Długość czynnej sieci wodociągowej na terenie gminy Regimin (stan na 31 grudzień 2014 roku) wynosi 112,41 kilometra. Do 1260 odbiorców doprowadzona jest bieżąca woda, z czego 1218 z nich to odbiorcy indywidualni, zaś 42 to firmy, instytucje i urzędy.

Łączna długość przyłączy funkcjonujących na terenie gminy wynosi prawie 30 kilometrów.

Należy stwierdzić, że zwodociągowanie gminy Regimin osiągnęło poziom ponad 99 %, zaś dostępu do sieci wodociągowej nie posiadają jedynie nieliczne, znacznie oddalone od zwartej zabudowy, posesje. Na dzień 31 grudnia 2014 r. jedynie 62 budynki mieszkalne nie posiadały dostępu do sieci wodociągowej. Część z nich korzysta jednak z własnych ujęć wody (studnie kopane), ale pochodząca z nich woda najczęściej nie spełnia wymaganych norm. Nasilające się zjawisko suszy powoduje także wysychanie wody w studniach i zdecydowanie pogarsza jej jakość.

Stan sieci wodociągowej określić można jako bardzo dobry, gdyż większość z istniejących odcinków zbudowana została w latach 1995-2014. Dzięki nakładom inwestycyjnym z budżetu gminy w latach 2012-2014 zakończony w 95 % został proces przełączania nieruchomości w Regiminie i Lekowie, do których woda dostarczana była starymi, wybudowanymi w latach 60 - tych XX wieku, rurami cementowo-azbestowymi. Łącznie ponad 100 odbiorców przyłączonych zostało do nowej sieci wodociągowej. W tym roku oraz w 2016 planowana jest przebudowa ostatnich odcinków, liczących ok. 1057 mb. w Regiminie i 370 mb. w Lekowie tego typu sieci na sieć ϕ 110 PE.

Na terenie gminy funkcjonują trzy ujęcia wody: w Regiminie, Zeńboku i Radomce. Ich charakterystykę podano w części 2.

Badania jakości wody pobieranej ze wszystkich trzech ujęć prowadzone przez Państwowego Powiatowego Inspektora Sanitarnego w Ciechanowie pozwalają stwierdzić, że jest to woda o bardzo dobrej jakości w zakresie wskaźników fizykochemicznych i mikrobiologicznych.

Właścicielem instalacji wodociągowych i urządzeń jest Urząd Gminy w Regiminie. Na podstawie umowy podpisanej z Zakładem Usług Wodnych dla Potrzeb Rolnictwa w Mławie zakład ten jest zarządcą całości instalacji, sprawuje nad nią kontrolę oraz dokonuje bieżących napraw i konserwacji. Odpowiada także za jakość i parametry fizykochemiczne dostarczanej odbiorcom wody.

Pobór wody przez ludność gminy Regimin w latach 2008-2015 z poszczególnych ujęć

PROGRAM OCHRONY ŚRODOWISKA GMINY REGIMIN NA LATA 2015 – 2018
Z UWZGLĘDNIENIEM PERSPEKTYWY DO ROKU 2022

Rok	Pobór wody z ujęcia m ³ /rok			Roczny pobór wody z ujęć	Roczne zużycie wody dostarczonej bezpośrednio do odbiorców (m ³ /rok)	
	Regimin	Zeńbok	Radomka			
2008	145.920	32.505	44.743	223.168		
2009	135.380	32.085	38.882	206.347		
2010	122.630	31.732	40.272	194.634		
2011	127.480	29.636	42.797	199.913	165.111	34.802
2012	130.740	28.391	46.246	205.377	182.631	22.746
2013	142.290	30.951	47.487	220.728	198.205	22.523
2014	140.910	29.637	53.732	224.279	193.206	31.073
2015 I-VIII	104.510	24.997	40.282	169.789		

Jak wynika z powyższego zestawienia pobór wody rośnie wraz rozwojem gospodarczym, poprawą standardu wyposażenia budynków, budową sieci kanalizacji sanitarnej. Jest to zjawisko normalne, pozytywne zwłaszcza, że pobór ten stanowi 8,9 % zasobów ujęć regimińskich. Zużycie roczne również. Różnica pomiędzy poborem, a zużyciem to straty Zakładu Usług Wodnych w Mławie spowodowane: w ok. 10% pracą samych ujęć np.: płukaniem filtrów, sieci itp., ok. 20 % awariami na sieci. Pozostałe straty są wynikiem poborów wody na cele popoż, ale ok. 50 % spowodowanych jest kradzieżą wody z hydrantów.

Niektóre podmioty dysponują własnymi ujęciami wód w głębszych, aaliczają się do nich m.in. Tłocznia Gazu „Ciechanów” w Lekowie i Gospodarstwo Rolno – Hodowlane w Pawłowie.

Gospodarka ściekowa

Gmina jest uczestnikiem Krajowego Programu Oczyszczania Ścieków Komunalnych (KPOŚK). Program ten zawiera wykaz aglomeracji o RLM > 2 000, wraz z jednoczesnym wykazem niezbędnych przedsięwzięć w zakresie budowy, rozbudowy lub modernizacji oczyszczalni ścieków komunalnych oraz budowy i modernizacji zbiorczych systemów kanalizacyjnych, jakie należy zrealizować w tych aglomeracjach. Do 2013 roku na terenie Gminy Regimin podstawowym problemem z zakresu infrastruktury technicznej był brak sieci kanalizacji sanitarnej oraz gminnej oczyszczalni ścieków.

Przeważająca ilość ścieków bytowo – gospodarczych powstających na terenie gminy gromadzona była w osadnikach bezodpływowych, skąd była wywożona wozami asenizacyjnymi do punktu zlewnego oczyszczalni ścieków w Ciechanowie. Niewielki odsetek

PROGRAM OCHRONY ŚRODOWISKA GMINY REGIMIN NA LATA 2015 – 2018
Z UWZGLĘDNIENIEM PERSPEKTYWY DO ROKU 2022

wytwarzanych na terenie gminy ścieków oczyszczany jest w przydomowych oczyszczalniach (16 szt.)

Próby rozwiązania problemu budowy oczyszczalni podejmowane były przez władze samorządowe już w latach 2006-09, ale ze względu na ograniczone fundusze unijne skierowane na gospodarkę wodno-kanalizacyjną wnioski o dofinansowanie budowy oczyszczalni i kanalizacji składane przez Gminę były rozpatrywane negatywnie.

Jednakże dzięki wsparciu finansowemu z Programu Rozwoju Obszarów Wiejskich oraz preferencyjnej pożyczce uzyskanej z Wojewódzkiego Funduszu Ochrony Środowiska i Gospodarki Wodnej w Warszawie w latach 2013-14 skanalizowana została większość miejscowości Regimin. Wybudowana w Regiminie sieć kanalizacji sanitarnej składa się z 7231 mb kanalizacji grawitacyjnej o średnicach od 160 do 250 mm, 1287 mb kanalizacji tłocznej (średnice 63 i 125 mm), których funkcjonowanie wspomaga 8 przepompowni.

W 2015 roku oddano do użytku nowoczesną, mechaniczno-biologiczną oczyszczalnię ścieków w Targoniach o średniodobowej przepustowości $Q_{\text{sr.d}} - 670 \text{ m}^3/\text{d}$, co odpowiada równoważnej liczbie mieszkańców RLM – 6017 osób.

Technologia oczyszczalni oparta jest na oczyszczaniu ścieków z wykorzystaniem nisko obciążonego osadu czynnego w dwukomorowym reaktorze biologicznym (SBR).



Do niej obecnie dowożone są ścieki z osadników bezodpływowych. Po prawej stronie znajduje się zbiornik retencyjno-uśredniający, z którego ścieki podawane są do stacji mechanicznego oczyszczania ścieków znajdującej się w budynku techniczno-socjalnym.

Kanalizacją sanitarną do oczyszczalni odprowadzane są ścieki ze 120 nieruchomości należących w większości do osób fizycznych oraz z obiektów szkolnych, urzędów, zakładów usługowych i handlowych.

PROGRAM OCHRONY ŚRODOWISKA GMINY REGIMIN NA LATA 2015 – 2018
Z UWZGLĘDNIENIEM PERSPEKTYWY DO ROKU 2022

W lipcu dopłynęło
kanalizacją na
oczyszczalnię 1147 m³,
tj. 37 m³/d.



Budynek techniczny i piaskownik pionowy



Zbiornik reaktora SBR

Tak wygląda dobrze
pracujący osad czynny



Napowietrzane ścieki w komórce z osadem czynnym

Najważniejsze problemy:

PROGRAM OCHRONY ŚRODOWISKA GMINY REGIMIN NA LATA 2015 – 2018
Z UWZGLĘDNIENIEM PERSPEKTYWY DO ROKU 2022

- ochrona wód rzeki Łydyni przed nadmiernymi spływami substancji biogenych, zwłaszcza azotanów, poprzez prowadzenie edukacji wśród rolników oraz wnioskowanie do WIOŚ o częstsze kontrole w gospodarstwach rolnych prowadzących hodowlę trzody lub bydła powyżej 60 DJP,
- prowadzenie działalności edukacyjnej mającej na celu oszczędne gospodarowanie wodą podziemną. Napiętnowanie poborów wody z hydrantów,
- dalsza rozbudowa kanalizacji sanitarnej,

Kierunki działań i działania:

1. Edukacyjne działania wśród rolników gospodarujących na terenie OSN.
2. Wymiana ostatnich odcinków sieci azbestowo-cementowej ϕ 100 na sieć wodociągową ϕ 110 z PE w Regiminie i Lekowie.
3. Budowa w 2015 roku kolejnego etapu kanalizacji w Regiminie (3271 mb. sieci tłocznej i grawitacyjnej) oraz latach 2015-16 przygotowanie dokumentacji projektowej na budowę sieci kanalizacji sanitarnej w trzech kolejnych miejscowościach : Lekowo, Grzybowo i Targonie.
4. Skanalizowanie pozostałych miejscowości objętych aglomeracją Krajowego Programu Oczyszczania ścieków Komunalnych do 2021 roku.

3.3. Racjonalna gospodarka odpadami

Odpady komunalne zgodnie z ustawą o odpadach są to odpady powstające w gospodarstwach domowych, a także odpady niezawierające odpadów niebezpiecznych pochodzące od innych wytwórców odpadów, które ze względu na swój charakter lub skład są podobne do odpadów powstających w gospodarstwach domowych.

Powstawanie odpadów to coraz poważniejszy problem w skali światowej ze względu na rosnącą liczbę ludności, zwiększającą się produkcję dóbr konsumpcyjnych oraz coraz szybszy postęp technologiczny, który powoduje coraz krótszą „długość życia” niektórych grup produktów, szczególnie tych powszechnego użytku. W Polsce unieszkodliwianie odpadów odbywa się głównie poprzez składowanie - sposób najmniej korzystny dla środowiska.

Ze względu na miejsce powstawania odpady dzielimy na odpady przemysłowe i komunalne. Osobną grupę stanowią odpady z rolnictwa i hodowli, w znacznej części wykorzystywane ponownie, a częściowo wymagające unieszkodliwienia ze względu na

PROGRAM OCHRONY ŚRODOWISKA GMINY REGIMIN NA LATA 2015 – 2018
Z UWZGLĘDNIENIEM PERSPEKTYWY DO ROKU 2022

poważne zagrożenie dla gleb oraz wód gruntowych.

Do podstawowych zasad racjonalnej gospodarki odpadami należy:

- ❖ zapobieganie powstawaniu odpadów oraz ograniczanie ich ilości oraz negatywnego oddziaływania odpadów na środowisko przy wytwarzaniu i użytkowaniu produktów i po zakończeniu ich użytkowania,
- ❖ zapewnienie zgodnego z zasadami ochrony środowiska odzysku,
- ❖ zapewnienie zgodnego z zasadami ochrony środowiska unieszkodliwiania odpadów.

Niezwykle istotnym problemem jest zapewnienie, wynikających ze zobowiązań unijnych odpowiednich poziomów odzysku i recyklingu odpadów opakowaniowych, pojazdów wycofanych z eksploatacji oraz zużytego sprzętu elektrycznego i elektronicznego, poprzez tworzenie sieci instalacji i urządzeń do odzysku i unieszkodliwiania odpadów.

Dotrzymanie odpowiednich poziomów odzysku recyklingu i odzysku niektórych grup odpadów jest niemożliwie do osiągnięcia bez wstępnej segregacji odpadów na poziomie zwykłego obywatela. Coraz ważniejszą rolę w tym względzie odgrywa szerzenie świadomości ekologicznej wśród społeczeństwa.

Dla osiągnięcia celów założonych w obecnej Polityce Ekologicznej Państwa oraz realizacji podstawowych zasad racjonalnej gospodarki odpadami, a także stworzenia w kraju zintegrowanej i wystarczającej sieci instalacji i urządzeń do odzysku i unieszkodliwiania odpadów, na szczeblu krajowym, wojewódzkim, powiatowym i gminnym opracowywane są plany gospodarki odpadami.

Głównym aktem prawnym regulującym problem gospodarki odpadami jest ustawa z dnia 14 grudnia 2012 r. o odpadach (Dz. U. 2013 r. poz. 21 z późn. zm.). Ustawa określa zasady postępowania z odpadami w sposób zapewniający ochronę życia i zdrowia ludzi oraz ochronę środowiska zgodnie z zasadą zrównoważonego rozwoju.

Podstawowe znaczenie ma zapobieganie powstawaniu odpadów, ograniczanie ilości odpadów i ich negatywnego oddziaływania na środowisko, a także odzysk lub unieszkodliwianie odpadów.

Gmina Regimin, jako jedna z pierwszych na terenie powiatu ciechanowskiego, przystąpiła do wdrażania systemu selektywnej zbiórki odpadów. Jeszcze w latach 2004-09

Urząd Gminy zakupił i rozmieścił we wszystkich sołectwach zestawy pojemników do zbiórki surowców wtórnych – szkła, makulatury, aluminium i tworzyw sztucznych. Środki na zakup pochodziły z budżetu gminy, Starostwa Powiatowego i Europejskiego Funduszu

PROGRAM OCHRONY ŚRODOWISKA GMINY REGIMIN NA LATA 2015 – 2018
Z UWZGLĘDNIENIEM PERSPEKTYWY DO ROKU 2022

Rozwoju Wsi.

Ze sporządzanych sprawozdań wynika, że corocznie w sposób selektywny zbierano w ten sposób ok. 21 ton różnego rodzaju odpadów.

Od 1 lipca 2013 r., zgodnie z nowelizacją ustawy o utrzymaniu czystości i porządku w gminach, zaczął obowiązywać nowy system określający sposobu gospodarowania odpadami komunalnymi.

Główne cele ustawy o utrzymaniu czystości i porządku w gminach to przede wszystkim upowszechnienie prowadzenia selektywnego zbierania odpadów komunalnych „u źródła”, zmniejszenie ilości składowanych odpadów komunalnych poprzez m.in. zapewnienie powstania odpowiednich instalacji do odzysku lub unieszkodliwiania odpadów komunalnych.

Pełna i prawidłowa realizacja celów ustawy może zapewnić wypełnienie obowiązków wynikających z dyrektyw unijnych, czyli stworzenie do 2015 roku rynku selektywnego zbierania odpadów.

Ponadto, Polska jest zobowiązana do osiągnięcia we wskazanym terminie odpowiednich poziomów ograniczenia masy odpadów komunalnych ulegających biodegradacji kierowanych do składowania:

- ***do dnia 16 lipca 2013 r. – do nie więcej niż 50%- obowiązek nie zrealizowany,***
- ***do dnia 16 lipca 2020 r. – do nie więcej niż 35%***
- ***poziomów recyklingu, przygotowania do ponownego użycia oraz odzysku innymi metodami papieru, metali, tworzyw sztucznych, szkła do dnia 31 grudnia 2020 r. – 50%,***
- ***innych niż niebezpieczne odpadów budowlanych i rozbiórkowych do dnia 31 grudnia 2020 r. – 70%.***

Zasady funkcjonowania gospodarki odpadami na terenie Gminy Regimin określone zostały w Uchwale nr XXVII/164/13 Rady Gminy w Regiminie w dnia 12 lutego 2013 r. w sprawie Regulaminu utrzymania czystości i porządku na terenie Gminy Regimin. W 2012 roku Rada Gminy przyjęła także uchwały w sprawie wzoru deklaracji o wysokości opłaty za gospodarowanie odpadami, w sprawie wyboru metody ustalenia opłaty i stawki opłaty za pojemniki, w sprawie określenia terminu, częstotliwości i trybu uiszczania opłat. Proces realnego wdrażania nowej gospodarki odpadami rozpoczęty został z 1 lipca 2013 roku. Zgodnie z obowiązującymi przepisami w drodze przetargu wyłoniona została firma, która na terenie gminy świadczy usługi w zakresie odbioru odpadów oraz ich zagospodarowania. Zadanie to, od 2013 r., realizuje Przedsiębiorstwo Usług Komunalnych Sp. z o. o. w Ciechanowie.

PROGRAM OCHRONY ŚRODOWISKA GMINY REGIMIN NA LATA 2015 – 2018
Z UWZGLĘDNIENIEM PERSPEKTYWY DO ROKU 2022

Według stanu na dzień 31 grudnia 2014 roku do Urzędu Gminy wpłynęło łącznie 1349 deklaracje od osób fizycznych i prawnych, z tego 608 to deklaracje osób prowadzących selektywną zbiórkę odpadów i 741 – oddających odpady zmieszane.

Sposób gromadzenia odpadów i zgodność metody zbiórki ze złożonymi deklaracjami są systematycznie monitorowane. PUK Ciechanów, zgodnie z wymogami przetargu, wdrożył system kodowania worków na odpady oraz, za pomocą czytników, wprowadzania do bazy danych ilości i rodzaju worków odbieranych z poszczególnych posesji.

Jednak w stosunku do ogólnej ilości gospodarstw objętych zbiórką odpadów, **tylko 45 % wybrało selektywne zbieranie**, czyli tzw. segregację u źródła, która jest jedną naczelną zasadą gospodarowania odpadami zgodnie z ustawą z dnia 14 grudnia 2012 r. o odpadach. Wynika z tego jeden zasadniczy wniosek: *róznica cen pomiędzy selektywną zbiórką, a zbieraniem odpadów zmieszanych jest zbyt mała by opłacało się 55 % społeczeństwa gminy segregowanie odpadów.*

Wdrożenie nowego systemu zbiórki i zagospodarowania odpadów komunalnych spowodowało, iż systematycznie rośnie ilość odbieranych z terenu gminy odpadów, ale także tych gromadzonych w sposób selektywny, co obrazują poniższe zestawienia.

Sposób zbierania odpadów	Ilość odpadów (Mg)		
	2012 rok	2013 rok	2014 rok
Zebrane zmieszane	563,26 PUK Sp. z o. o	737,24	970,50
- wielkogabarytowe (wystawka)		-	16,40
w Punkcie Zb. Odp. Problemowych		1,50	0,953
biodegradow. (zielone z parków)		6,04	20,10
- nie ulegające biodegradacji		9,92	11,17
- inne		2,30	25,70
- baterie		0,30	0,40
Zebrane selektywnie	16,84	34,63	59,27
Ogółem wytworzone	580,10	795,39	1029,77

Ilości surowców wtórnych zbieranych selektywnie i odzyskiwanych na linii sortowniczej:
 wg. danych PUK Sp. z o. o. w Ciechanowie

	Ilość odpadów (Mg)

PROGRAM OCHRONY ŚRODOWISKA GMINY REGIMIN NA LATA 2015 – 2018
Z UWZGLĘDNIENIEM PERSPEKTYWY DO ROKU 2022

Rodzaj odpadu odzyskanego	2012 rok		2013 rok		2014 rok	
	Zebrane selektywnie	Wysortowane	Zebrane selektywnie	Wysortowane	Zebrane selektywnie	Wysortowane
szkło	14,69	4,50	22,71	4,70	38,50	3,40
papier	-	2,60	3,80	16,16	15,20	22,32
tworzywa	2,15	2,00	8,12	2,65	5,57	4,63
metale	-	1,00	-	1,20	-	2,61
Razem:	16,84	10,01	34,63	24,71	59,27	32,96

Poziomy odzysku 2012 r – 3,8 %, 2013 -12 %, 2014 -23,54% masy zebranych selektywnie.

Dużą rolę edukacyjną w zakresie kształcenia ekologicznego pełnią konkursy dla uczniów szkół z terenu Gminy Regimin, organizowane cyklicznie od 2007 roku przez Wójta Gminy. Pierwotnie ich podstawowym celem była nie tylko edukacja ekologiczna, ale także zbiórka surowców wtórnych: makulatury i zużytych baterii. Po wejściu w życie w 2013 roku nowych zasad zbiórki i zagospodarowywania odpadów efekty rzeczowe konkursów (szczególnie zbiórki makulatury) uległy zmniejszeniu, ale cele edukacyjne nie straciły swojej aktualności.

Należy stwierdzić, że w okresie trwania konkursów ich uczestnicy zebrali łącznie ok. 170 ton makulatury oraz ponad 1000 kg zużytych baterii, które przekazano do utylizacji specjalistycznej firmie.

Od 2010 roku Gmina Regimin aktywnie uczestniczy w realizacji „**Programu usuwania wyrobów zawierających azbest z terenu Gminy Regimin**”.

Według danych pochodzących z bazy azbestowej na terenie gminy Regiminy od początku realizacji programu zainwentaryzowano 3567,6 Mg, w tym u osób fizycznych 3524,6, u osób prawnych 43,0 Mg.

Z zestawienia realizacji programu usuwania azbestu na koniec 2014 roku wynika, że unieszkodliwiono 275,957 Mg z obiektów u osób fizycznych. Pozostało do unieszkodliwienia 3291,65 Mg. Są to przede wszystkim płyty eternitowe użyte do pokryć dachów na wszystkich rodzajach budynków. Najwięcej wyrobów azbestowych zdjęto i unieszkodliwiono w miejscowościach: *Regimin – 30 Mg, Jarluty Duże ok. 26 Mg, Grzybowo i Szulmierz ok. 25 Mg, Zeńbok ok. 23 Mg.*

Występują również miejscowości w, których unieszkodliwiono mniej niż 2 Mg – Pniewo Czeruchy lub wcale – Pniewo Wielkie.

Uzyskiwane przez Gminę Regimin w latach 2010-2014 dofinansowanie ze środków

PROGRAM OCHRONY ŚRODOWISKA GMINY REGIMIN NA LATA 2015 – 2018
Z UWZGLĘDNIENIEM PERSPEKTYWY DO ROKU 2022

Wojewódzkiego Funduszu Ochrony Środowiska i Gospodarki Wodnej w Warszawie, przeznaczane na unieszkodliwianie wyrobów azbestowych pozwoliło na utylizację blisko 276 Mg tego niebezpiecznego odpadu. Kontynuacja programu planowana jest także na kolejne lata.

Niewielka ilość odpadów o charakterze medycznym i weterynaryjnym (ok. 120 kg rocznie) odbierana jest z terenu gminy na podstawie umów zawartych pomiędzy wytwórców tych odpadów ze specjalistycznymi firmami utylizacyjnymi.

Najważniejsze problemy:

- zbyt małe zaangażowanie społeczeństwa w selektywne zbieranie odpadów, w tym również w zakresie unieszkodliwienia odpadów azbestowych.

Kierunki działań:

1. Przeanalizowanie ponownie stawek opłat za zbieranie selektywne i zbieranie odpadów zmieszanych oraz większe zróżnicowanie stawek.
2. Prowadzenie działań edukacyjnych wśród społeczeństwa tak w zakresie segregacji odpadów jak i konieczności usunięcia azbestu z terenu Gminy.

3.4. Oddziaływanie hałasu i pól elektromagnetycznych

Na terenie gminy Regimin nie występują zakłady przemysłowe, które byłyby źródłem znaczących emisji hałasu, chociaż sporadycznie stwierdza się przekroczenia dopuszczalnych norm hałasu z zakładów produkcyjnych zwłaszcza z SGT EuRoPol GAZ S.A – Tłocznia Gazu Ciechanów w Lekowie, czy w wyniku prowadzonej działalności usługowej.

W 2014 roku na terenie gminy zbudowana została pierwsza elektrownia wiatrowa o mocy do 2,5 MW, zlokalizowana w rejonie m. Grzybowo. Jej właścicielem jest firma „PROKON”. Elektrownia przy dużych prędkościach wiatru powoduje znaczącą emisję hałasu (zwłaszcza w okresie nocnym) dla mieszkańców domów w Targoniach położonych w odległości ok. 400 m.

Stan środowiska akustycznego gminy kształtowany jest głównie przez ruch komunikacyjny i powodowany jest znaczącym wzrostem ilości pojazdów. Prowadzone badania monitoringowe hałasu wskazują, że hałas komunikacyjny jest i będzie jednym z największych zagrożeń i uciążliwości.

Wzrost poziomu hałasu komunikacyjnego wynika z postępującego rozwoju, gdyż zasadniczą rolę w kształtowaniu hałasu komunikacyjnego odgrywa natężenie ruchu

PROGRAM OCHRONY ŚRODOWISKA GMINY REGIMIN NA LATA 2015 – 2018
Z UWZGLĘDNIENIEM PERSPEKTYWY DO ROKU 2022

pojazdów. Ponadto, wzrost emitowanego hałasu zależy od mocy akustycznej pojazdów oraz rodzaju, stanu i układu dróg.

Struktura przestrzenna sieci drogowej gminy Regimin jest dobrze rozwinięta. Na układ drogowy składają się drogi wojewódzkie, powiatowe i gminne.

Stan techniczny dróg i ich nawierzchni jest jednak niezadowalający, stąd część dróg na terenie gminy nie spełnia wymagań. Zły stan techniczny wynika w szczególności z powstających w nawierzchni szczelin i kolein, braku utwardzonych poboczy, co powoduje zniszczenia krawędzi nawierzchni, braku rowów odwadniających. Drogom brakuje pasów ruchu wolnego oraz ścieżek rowerowych, co w powiązaniu z licznymi wjazdami do pól i zagród prowadzi do wzrastającej liczby wypadków i kolizji.

Duże natężenie ruchu samochodowego na obu drogach wojewódzkich oraz zły stan nawierzchni, brak chodników powodują zagrożenie bezpieczeństwa pieszych oraz wpływają na znaczne utrudnienie warunków życia mieszkańców.

Na terenie gminy Regimin sieć dróg powiatowych liczy łącznie ponad 49 kilometrów. Z punktu widzenia funkcjonowania transportu na terenie gminy drogi te mają jednak nieważne znaczenie, gdyż stanowią główne trasy dojazdowe z większości miejscowości do Ciechanowa oraz łączą je z siedzibą władz gminnych. Na większości odcinków występuje na nich nawierzchnia asfaltowa, jednak w wielu przypadkach jej stan techniczny nie spełnia podstawowych wymogów stawianym drogom tej klasy.

W zarządzie gminy pozostaje w chwili obecnej 114 kilometrów dróg gminnych.

Zdecydowana większość z nich to w dalszym ciągu drogi gruntowe. W stosunku do roku 2008 ilość posiadających nawierzchnię bitumiczną wzrosła z 28,5 km 41,8 km, przy czym część dróg z istniejących wcześniej o złej nawierzchni zostało bądź całkowicie przebudowanych bądź zmodernizowanych.

Zły stan nawierzchni dróg przy wzrastającym natężeniu ruchu powoduje wzrost emisji hałasu oraz zwiększoną emisję zanieczyszczeń do powietrza.

Praca obiektów radiokomunikacyjnych, radiolokacyjnych, linii energetycznych i różnych urządzeń elektrycznych powoduje wytwarzanie pól elektromagnetycznych.

Najwięcej kontrowersji budzi emisja promieniowania elektromagnetycznego z anten nadawczo-odbiorczych stacji bazowych telefonii komórkowej.

Przy czym wszystkie urządzenia emitujące promieniowanie na terenie gminy (wieże wolnostojące lub na obiektach) występują poza zasięgiem przebywania ludzi – (promieniowanie emitowane jest w wiązkach i ich rozprzestrzenianie się zależy m. in.

od mocy zainstalowanych urządzeń, ustawienia anteny).

Bezpośrednio oddziałują natomiast na ludzi emisja z różnych urządzeń, w tym z wielu powszechnie użytkowanych gospodarstwa domowego, których wpływ na zdrowie ludzi nie jest ostatecznie rozpoznany.

Na terenie gminy Regimin nie prowadzi się badań monitoringowych w zakresie pomiarów pól elektromagnetycznych, z wyjątkiem pomiarów kontrolnych np. przed oddaniem do użytkowania nowych instalacji emitujących pola elektromagnetyczne zgodnie z rozporządzeniem Ministra Pracy i Polityki Społecznej z dnia 6 czerwca 2014 r. w sprawie najwyższych dopuszczalnych stężeń i natężeń czynników szkodliwych dla zdrowia w środowisku pracy (Dz. U. z 2014, poz.817).

Najważniejsze problemy:

- wzrost zagrożenia hałasem komunikacyjnym,
- możliwość zabudowy mieszkaniowej w pobliżu głównych ciągów komunikacyjnych,
- wzrost liczby miejsc generowania promieniowania elektromagnetycznego.

Kierunki działań:

1. Budowa i modernizacja dróg z budową zabezpieczeń akustycznych.
2. Tworzenie dokumentów planistycznych zapewniających oddzielenie potencjalnych źródeł hałasu od terenów zabudowy mieszkaniowej.
3. Budowa zabezpieczeń akustycznych przy budowie nowych obiektów i tam, gdzie występują uciążliwości hałasowe.

3.5. Środowisko a zdrowie

Jakość środowiska w określonym zakresie wpływa na stan zdrowia społeczeństwa. Stan czystości wód, gleb, powietrza, stan środowiska akustycznego, warunki sanitarne, sposób postępowania z odpadami są czynnikami istotnie wpływającymi na zdrowie ludzi. Oddziaływanie środowiska na zdrowie widoczne jest szczególnie w dużych aglomeracjach miejskich z rozwiniętym przemysłem, który często stwarza zagrożenie poważnych awarii, czy na obszarach o znacznym natężeniu komunikacji, a także przy transporcie często związanym z przewozem substancji niebezpiecznych. Życie w warunkach nadmiernych emisji często przyczynia się do chorób cywilizacyjnych takich jak: alergie, choroby oddechowe, pokarmowe, nowotwory i inne w efekcie, których ludzie żyją krócej.

Nadzór nad instalacjami mogącymi stwarzać zagrożenie poważnych awarii sprawują

PROGRAM OCHRONY ŚRODOWISKA GMINY REGIMIN NA LATA 2015 – 2018
Z UWZGLĘDNIENIEM PERSPEKTYWY DO ROKU 2022

służby Inspekcji Ochrony Środowiska. Gmina Regimin nie należy do gmin, w których zlokalizowane byłyby duże zakłady przemysłowe. Znajduje się tu zaledwie jeden SGT EuRoPol GAZ S.A – Tłocznia Gazu Ciechanów w Lekowie, który jest wpisany do rejestru *zakładów o dużym ryzyku wystąpienia poważnej awarii przemysłowej* (15 na terenie województwa, głównie branży chemicznej i farmaceutycznej).

Istnienie ważnych dróg komunikacyjnych przez teren gminy (drogi wojewódzkie), jakkolwiek korzystne dla jego rozwoju, stanowi o potencjalnej możliwości wystąpienia zagrożeń związanych z transportem substancji niebezpiecznych. Drogami tymi przez teren gminy przewożone są toksyczne środki przemysłowe (chlor i amoniak), a także prowadzony jest bieżący transport paliw płynnych i gazu, który również może spowodować zagrożenie dla ludzi i środowiska.

Monitoring przewozów materiałów niebezpiecznych i toksycznych prowadzony jest na szczeblu wojewódzkich i powiatowych służb inspekcji, policji i straży.

Kierunki działań:

1. Ograniczenie budownictwa mieszkaniowego i obiektów użyteczności publicznej wzdłuż tras, którymi odbywa się transport materiałów niebezpiecznych, poprzez zapisy w miejscowych planach zagospodarowania przestrzennego.

4. Kierunki działań systemowych

4.1. Zarządzanie środowiskowe

Wśród podmiotów gospodarczych są takie, których funkcjonowanie, ze względu na rodzaj i skalę prowadzonej w nich działalności, mogą powodować znaczne zanieczyszczenie poszczególnych elementów przyrodniczych albo środowiska. Takie jednostki wymagają uzyskania pozwolenia zintegrowanego na prowadzenie instalacji. Na terenie Gminy Regimin znajduje się tylko jeden taki zakład - EuRoPol GAZ S.A – Tłocznia Gazu Ciechanów w Lekowie.

Działania wszystkich jednostek oparte są na stosowanych wewnętrznych systemach zarządzania jakością. Systemy te poza określonymi warunkami ściśle związanymi z procedurami, procesami technologicznymi uwzględniają również warunki ochrony środowiska. Z tego względu wiele podmiotów nie wprowadziło systemów zarządzania środowiskowego uregulowanego międzynarodową normą ISO 14001. Certyfikat ISO 14001 jest potwierdzeniem zarządzania odpowiedzialnego społecznie i ekologicznie, poprzez

PROGRAM OCHRONY ŚRODOWISKA GMINY REGIMIN NA LATA 2015 – 2018
Z UWZGLĘDNIENIEM PERSPEKTYWY DO ROKU 2022

działalność zgodną ze środowiskiem naturalnym we wszystkich aspektach, funkcjonowania firmy.

Zakładem tym jest wymieniony wyżej - EuRoPol GAZ S.A., który uzyskał z jednostki certyfikacyjnej posiadającej akredytację PCA AC081 tj. z „Bureau Veritas Polska Sp. z o.o.”, która przeprowadziła audyt weryfikacyjny, odnowienie przyznanego Spółce Akcyjnej EUROPOL GAZ S.A. certyfikatu zgodności dla stosowanego w obszarze eksploatacji SGT Zintegrowanego Systemu Zarządzania.

Polityka Ekologiczna Państwa wskazuje na potrzebę wdrażania i doskonalenia systemów zarządzania środowiskowego przez różne instytucje i przedsiębiorstwa.

4.2. Udział społeczeństwa w działaniach na rzecz ochrony środowiska

Udział społeczeństwa w działaniach na rzecz ochrony środowiska zapewniony został poprzez możliwość uczestniczenia w podejmowaniu decyzji, opracowywaniu dokumentów strategicznych oraz poprzez możliwość uzyskania informacji o środowisku i jego ochronie.

Warunki uczestniczenia społeczeństwa uregulowane zostały ustawą z dnia 3 października 2008 r. o udostępnianiu informacji o środowisku i jego ochronie, udziale społeczeństwa w ochronie środowiska oraz o ocenach oddziaływania na środowisko (t.j. Dz. U. z 2013 r. poz. 1235, ze zmianami).

Wszystkie postępowania zarówno obejmujące opracowania dokumentów strategicznych, czy wydawania decyzji środowiskowych prowadzone są z udziałem społeczeństwa w zakresie określonym ustawą. Wymagane przepisami dane o dokumentach zawierających informacje o środowisku i jego ochronie zamieszczane są publicznie dostępnym wykazie danych o środowisku (z dostępem poprzez stronę BIP Urzędu Gminy Regimin), a także udostępniane zainteresowanym na wniosek.

Istotne sprawy związane z opracowaniem programów czy ewentualne inne informacje, w tym dotyczące ochrony środowiska i inicjatyw z nim związanych, jak np. organizowanie zbiórki zużytego sprzętu, terminów selektywnego zbierania odpadów, punktów zbierania różnych rodzajów odpadów, realizowanych przez Urząd programów i innych prowadzonych działań udostępniane są na stronie internetowej Urzędu Gminy Regimin. W lokalnych mediach i na stronie internetowej Urzędu Gminy Regimin udostępniane są nie tylko materiały informacyjne, ale również edukacyjne.

Od wielu lat wspierane są finansowo akcje ekologiczne, konkursy organizowane dla

PROGRAM OCHRONY ŚRODOWISKA GMINY REGIMIN NA LATA 2015 – 2018
Z UWZGLĘDNIENIEM PERSPEKTYWY DO ROKU 2022

dzieci i młodzieży, opracowywane i udostępniane plakaty i ulotki tematyczne. Nie bez znaczenia, w zakresie podnoszenia świadomości i wiedzy ekologicznej, pozostaje również udział pracowników Urzędu Gminy w szkoleniach, kursach i konferencjach z zakresu ochrony środowiska.

Najważniejsze problemy:

- brak zainteresowania, w określonym terminie, potencjalnych uczestników konsultacji społecznych,
- brak zainteresowania ze strony społeczności Gminy edukacją ekologiczną, nawet wtedy gdy mogłoby przynieść wymierne korzyści mieszkańcom,
- minimalne zaangażowanie sołtysów w przekazywanie istotnych dla mieszkańców informacji, nie tylko z zakresu działalności pro środowiskowych Urzędu, ale i pozostałych dziedzin życia,
- konsumpcyjny tryb życia znaczącej ilości mieszkańców.

Kierunki działań i działania:

1. Systematyczne organizowanie oraz wspieranie kampanii informacyjno-edukacyjnych i innych akcji lokalnych z zakresu ochrony środowiska.
2. Kształtowanie właściwych zachowań społeczeństwa przez włączanie do wszelkich akcji informacyjnych: nauczycieli, dzieci i młodzieży.
3. Propagowanie oszczędnego zużywania wody, energii cieplnej i elektrycznej.
4. Uświadamianie szkodliwości spalania paliw niskiej jakości i odpadów oraz wypalania traw.
5. Wspomaganie edukacji dzieci i młodzieży poprzez wspieranie konkursów ekologicznych.

Część III – Strategia działania

1. Strategia ochrony środowiska

1.1. Cele i priorytety ekologiczne

Obowiązujący *Program ochrony środowiska dla powiatu ciechanowskiego na lata 2013-2016 z uwzględnieniem perspektywy do 2020 roku*, określił cele i priorytety wynikające z dokumentów rządowych oraz cele i zadania wynikające z III edycji programu wojewódzkiego, a mianowicie *Programu Ochrony Środowiska Województwa Mazowieckiego na lata 2011-2014 z uwzględnieniem perspektywy do 2018 roku* i to jego konstrukcję przyjęto dla niniejszego opracowania. W niniejszym opracowaniu przede wszystkim określa się takie same cele średniookresowe przy przyjęciu priorytetów i działań na poziomie gminy.

Program wojewódzki wyznacza kilka obszarów priorytetowych dla Mazowsza. Dla każdego z obszarów określono następujące cele średniookresowe do 2018 r.:

1. Poprawa jakości środowiska:

- poprawa jakości powietrza, w tym dążenie do osiągnięcia poziomu celu długookresowego dla ozonu do 2020 r.,
- poprawa jakości wód,
- racjonalna gospodarka odpadami,
- ochrona powierzchni ziemi,
- ochrona przed hałasem i promieniowaniem elektromagnetycznym.

2. Racjonalne wykorzystanie zasobów naturalnych:

- racjonalne gospodarowanie zasobami wodnymi,
- efektywne wykorzystanie energii,
- racjonalne gospodarowanie zasobami geologicznymi.

3. Ochrona przyrody:

- ochrona walorów przyrodniczych,
- zwiększenie lesistości,
- ochrona lasów ze szczególnym uwzględnieniem różnorodności biologicznej.

4. Poprawa bezpieczeństwa ekologicznego:

- przeciwdziałanie poważnym awariom,
- zwiększenie bezpieczeństwa transportu substancji niebezpiecznych,
- ochrona przed powodzią i suszą,
- ochrona przed osuwiskami,
- ochrona przeciwpożarowa.

PROGRAM OCHRONY ŚRODOWISKA GMINY REGIMIN NA LATA 2015 – 2018
Z UWZGLĘDNIENIEM PERSPEKTYWY DO ROKU 2022

5. Edukacja ekologiczna społeczeństwa:

- wzrost świadomości ekologicznej mieszkańców Mazowsza,
- udział społeczeństwa w postępowaniu na rzecz ochrony środowiska.

6. Zagadnienia systemowe:

- upowszechnianie znaczenia zarządzania środowiskowego,
- zwiększenie roli placówek naukowo - badawczych Mazowsza we wdrażaniu ekoinnowacji,
- egzekwowanie odpowiedzialności za szkody.

Na poziomie Gminy Regimin głównym obszarem priorytetowym do określenia działań średniookresowych jest **poprawa jakości środowiska**, pozostałe obszary priorytetowe w niniejszym zakresie stanowią podstawę określenia celów średniookresowych, co związane jest z uwarunkowaniami lokalnymi oraz posiadanymi kompetencjami i możliwościami.

• **Harmonogram realizacji działań na lata 2015-2018 z perspektywą do 2022 roku**

Poddając analizie cele średniookresowe określone do 2018 roku w *Programie Ochrony Środowiska Województwa Mazowieckiego*, zasadnym okazuje się zapisanie ich w znaczącej części w niniejszym programie gminnym.

Dla realizacji *Polityki Ekologicznej Państwa* i osiągnięcia założonych w niej celów ekologicznych stosownie do poziomu administracyjnego, posiadanych kompetencji i możliwości określone działania muszą być prowadzone na różnych poziomach kraju w zależności od skali realizowanego zadania, ale wiele z nich musi być realizowane na poziomach lokalnych.

Większość z celów ekologicznych z programów wyższych szczebli możliwych jest do osiągnięcia na poziomie gminy.

Przyjmuje się realizację niżej określonych zadań w dążeniu do osiągnięcia celów ekologicznych na poziomie Gminy Regimin:

**Harmonogram realizacji działań na lata 2015-2018
z perspektywą do 2022 roku**

PROGRAM OCHRONY ŚRODOWISKA GMINY REGIMIN NA LATA 2015 – 2018
Z UWZGLĘDNIENIEM PERSPEKTYWY DO ROKU 2022

Lp	Program lub zadanie inwestycyjne	Okres realizacji	Jednostka realizująca	Nakłady do poniesienia (zł.):			Źródła finansowania
				ogółem	Gmina	środki zewn.	
OBSZAR PIORYTETOWY - POPRAWA JAKOSCI ŚRODOWISKA							
Cel I: Poprawa jakości powietrza							
1.	Przebudowa nawierzchni drogi gminnej Regimin - Kliczki o dług. ok. 700 m.	2016	Gmina Regimin	90 000,00	90 000,00	0,00	Budżet Gminy.
2.	Przebudowa drogi gminnej w m. Regimin o dług. ok. 560 m.	2016	Gmina Regimin	160 000,00	160 000,00	0,00	Budżet Gminy.
3.	Przebudowa nawierzchni drogi gminnej w m. Regimin o dług. ok. 360 m	2016	Gmina Regimin	80 000,00	80 000,00	0,00	Budżet Gminy.
4.	Przebudowa drogi nr 120821W w m. Lekówiec	2019	Gmina Regimin	190 000,00	190 000,00	0,00	Budżet Gminy
5.	Budowa drogi gminnej w m. Grzybowo o dług. ok. 500 m.	2017	Gmina Regimin	95 000,00	95 000,00	0,00	Budżet Gminy.
6.	Przebudowa ciągu dróg gminnych w m. Grzybowo o dług. 480 m.	2018	Gmina Regimin	110 000,00	110 000,00	0,00	Budżet Gminy.
7.	Budowa drogi gminnej transportu rolnego w m. Jarluty Duże o dług. 1400 m.	2018	Gmina Regimin	280 000,00	200 000,00	80 000,0	Budżet Gminy, Zarząd Woj. Maz (w zależności od możliwości finansowych)
8.	Przebudowa drogi gminnej w m. Pawłowo o dług. ok. 450 m.	2018	Gmina Regimin	110 000,00	110 000,00	0,00	Budżet Gminy.
9.	Przebudowa gminnej drogi transportu rolnego 120811W Kątki – Klice – 1050 m.	2019	Gmina Regimin	290 000,00	200 000,00	90 000,0	Budżet Gminy, Zarząd Woj. Maz (w zależności od możliwości finansowych)
10.	Budowa drogi gminnej 120817W Regimin – Trzcianka o dług. ok. 2100 m.	2020	Gmina Regimin.	390 000,00	390 000,00	0,00	Budżet Gminy.
11.	Budowa gminnej drogi transp. rolnego Koziczyn-Szulmierz o dług. ok. 1200 m.	2018	Gmina Regimin	240 000,00	240 000,00	0,00	Budżet Gminy.
12.	Modernizacja nawierzchni drogi gminnej w m. Szulmierz o dług. ok. 2000 m.	2016	Gmina Regimin.	270 000,00	270 000,00	0,00	Budżet Gminy.
13.	Przebudowa drogi gmin. w m. Pniewo Wielkie o dług. ok. 2400 m.	2017	Gmina Regimin	290 000,00	290 000,00	0,00	Budżet Gminy.

PROGRAM OCHRONY ŚRODOWISKA GMINY REGIMIN NA LATA 2015 – 2018
Z UWZGLĘDNIENIEM PERSPEKTYWY DO ROKU 2022

Lp	Program lub zadanie inwestycyjne	Okres realizacji	Jednostka realizująca	Nakłady do poniesienia (zł.):			Źródła finansowania
				ogółem	Gmina	środki zewn.	
14.	Budowa drogi gminnej Grzybowo – Pawłowo o dług. ok. 990 m.	2019	Gmina Regimin	210 000,00	210 000,00	0,00	Budżet Gminy
15.	Budowa drogi gminnej Targonie – Ropele (do granicy gminy) o dług. ok. 1300 m.	2020	Gmina Regimin	240 000,00	240 000,00	0,00	Budżet Gminy.
16.	Przebudowa drogi gminnej w m. Pawłowo o dług. ok. 300 m.	2019	Gmina Regimin.	120 000,00	120 000,00	0,00	Budżet Gminy.
17.	Przebudowa drogi gminnej transp. rolnego Pawłowko – Pawłowo o dług. ok. 1000 m.	2020	Gmina Regimin	190 000,00	100 000,00	90 000,00	Budżet Gminy, Zarząd Woj. Maz (w zależności od możliwości finansowych)
18.	Przebudowa drogi gminnej transp. rolnego Koziczyn-Lipa o dług. ok. 800 m.	2015	Gmina Regimin.	266 000,00	266 000,00	0,00	Budżet Gminy.
19.	Przebudowa drogi gminnej w m. Żeńbok o dług. ok. 380 m.	2015	Gmina Regimin.	70 000,00	70 000,00	0,00	Budżet Gminy
20.	Przebudowa drogi gminnej w m. Regimin o dług. ok. 320.	2015	Gmina Regimin	55 000,00	55 000,00	0,00	Budżet Gminy.
21.	Modernizacja drogi gminnej Regimin-Kątki-Jarluty Duże.	2015	Gmina Regimin	280 000,00	280 000,00	0,00	Budżet Gminy.
22.	Budowa drogi gminnej Karniewo-Targonie o dług. ok. 200 m.	2015	Gmina Regimin	255 000,00	255 000,00	0,00	Budżet Gminy.
23.	Przebudowa ciągu dróg Kalisz-Kozdroje -Włosty na odcinku ok. 4500 m.	2015-2017	Gmina Regimin	1 300 000,00	300 000,00	1 000 000,00	Budżet Gminy. Środki unijne.
24.	Modernizacja drogi gminnej Regimin-Kątki-Jarluty Duże (III etap).	2016	Gmina Regimin	160 000,00	160 000,00	0,00	Budżet Gminy
25.	Przebudowa nawierzchni drogi gminnej 120802W Lekowo- Klin-Modelka na odcinku ok. 2000 m.	2017	Gmina Regimin	300 000,00	300 000,00	0,00	Budżet Gminy.
26.	Przebudowa drogi powiatowej Szulmierz – Szczepanki na odcinku ok. 850 m.	2017	Starostwo Powiatowe	280 000,00	80 000,00	200 000,00	Budżet Gminy, Budżet Powiatu. (w zależności od możliwości finansowych)
27.	Przebudowa drogi powiatowej Regimin –	2017	Starostwo Powiatowe	300 000,00	100 000,00	200 000,00	Budżet Gminy, Budżet Powiatu. (w zależności od możliwości finansowych)

PROGRAM OCHRONY ŚRODOWISKA GMINY REGIMIN NA LATA 2015 – 2018
Z UWZGLĘDNIENIEM PERSPEKTYWY DO ROKU 2022

Lp	Program lub zadanie inwestycyjne	Okres realizacji	Jednostka realizująca	Nakłady do poniesienia (zł.):			Źródła finansowania
				ogółem	Gmina	środki zewn.	
	Klice na odcinku ok. 500 m.						
28.	Przebudowa drogi powiatowej Kamiewo – Zeńbok na odcinku ok. 2000 m.	2019	Starostwo Powiatowe	700 000,00	100 000,00	600 000,00	Budżet Gminy, Budżet Powiatu. (w zależności od możliwości finansowych)
29.	Przebudowa drogi powiatowej Nieborzyn – Lipa na odcinku ok. 3000 m.	2017-18	Starostwo Powiatowe	900 000,00	100 000,00	800 000,00	Budżet Gminy, Budżet Powiatu. (w zależności od możliwości finansowych)
30.	Przebudowa instalacji c.o. w budynku komunalnym Regiminie.	2015	Gmina Regimin.	80 000,00	80 000,00	0,00	Budżet Gminy.
31.	Termomodernizacja oraz wymiana pokrycia dachu na obiektach Urzędu Gminy w Regiminie.	2016	Gmina Regimin.	350 000,00	150 000,00	200 000,00	Budżet Gminy. Środki unijne.
32.	Przebudowa i termomod. obiektu sali sportowej przy Gminnym Zespole Szkół w Regiminie.	2017	Gmina Regimin.	240 000,00	80 000,00	160 000,00	Budżet Gminy. Budżet Państwa.
33.	Wymiana dachu na budynku SUW w Regiminie	2016	Gmina Regimin.	30.000,00	30.000,00	0,00	Budżet Gminy.
34.	Budowa systemu odnawialnych źródeł energii na obszarze gminy Regimin – ogniwa fotowoltaiczne.	2016 - 2021	Gmina Regimin.	3 500 000,00	350 000,00	3 150 000,00	Budżet Gminy. Środki prywatne. Środki unijne
35.	Planu ograniczenia niskiej emisji – warianty zaopatrzenia w ciepło.	2015	Gmina Regimin.	5000,00	5000,00	0,00	Budżet Gminy.
36.	Edukacja mieszkańców w zakresie szkodliwości spalania odpadów oraz możliwości pozyskania środków dla osób fizycznych na termomod. budynków jednorodzi.	Praca ciągła	Gmina Regimin				
Cel II: Poprawa jakości wód							
1.	Budowa sieci kanalizacji sanitarnej III etap – Targonie, Lekowo, Grzybowo.	2015-2017	Gmina Regimin.	9 500 000,00	7 500 000,00	2 000 000,00	Budżet Gminy. Środki unijne.
2.	Budowa sieci kanalizacji sanitarnej na terenie Gminy Regimin IV etap – Klice, Kliczki, Mościce.	2017-2018	Gmina Regimin.	6 000 000,00	4 000 000,00	2 000 000,00	Budżet Gminy. Środki unijne.

PROGRAM OCHRONY ŚRODOWISKA GMINY REGIMIN NA LATA 2015 – 2018
Z UWZGLĘDNIENIEM PERSPEKTYWY DO ROKU 2022

Lp	Program lub zadanie inwestycyjne	Okres realizacji	Jednostka realizująca	Nakłady do poniesienia (zł.):			Źródła finansowania
				ogółem	Gmina	środki zewn.	
3.	Budowa sieci kanalizacji sanitarnej na terenie Gminy Regimin V etap – Karniewo, Kątki, Zeńbok.	2018-2019	Gmina Regimin.	7 000 000,00	3 500 000,00	3 500 000,00	Budżet Gminy. Środki unijne.
4.	Budowa sieci kanalizacji sanitarnej na terenie Gminy Regimin VI etap – Szulmierz.	2019-2020	Gmina Regimin.	7 000 000,00	3 500 000,00	3 500 000,00	Budżet Gminy.
5.	Wymiana sieci odociąg. z azbestu w m. Regimin i Lekowo (Vetap) wz. z bud. kanaliz.	2015 - 2016	Gmina Regimin.	460 000,00	460 000,00	0,00	Budżet Gminy.
6.	Modernizacja sieci kanalizacji deszczowej w m. Regimin.	2015	Gmina Regimin.	108 000,00	108 000,00	0,00	Budżet Gminy.
7.	Budowa sieci kanalizacji sanitarnej w m. Regimin II etap	2015	Gmina Regimin.	1 300 000,00	1 300 000,00	0,00	Budżet Gminy
<i>Cel III: - Racjonalna gospodarka odpadami</i>							
1.	Prowadzenie działań edukacyjnych wśród społeczeństwa tak w zakresie segregacji odpadów jak i konieczności usunięcia azbestu z terenu Gminy.	2015-2020	Gmina Regimin				Budżet Gminy
2.	Analiza cen za zbieranie zmieszanych odpadów komunalnych w kontekście zwiększenia liczby gospodarstw zbierających selektywnie	2016	Wójt Gminy Rada Gminy				
3.	Realizacja programu usuwania wyrobów z azbestem	Zadanie ciągle do 2023 r.	Gmina Regimin				WFOŚiGW
<i>Cel IV: Ochrona powierzchni ziemi</i>							
1.	Edukacja w zakresie selektywnego zbierania odpadów.	2013-2016	Gmina Regimin	Brak danych			Budżet Gminy
2.	Modernizacja i doposażenie w sprzęt ratownictwa ekologicznego remiz OSP.						
3.	Zakup nowego średniego samochodu ratowniczo – gaśniczego dla OSP Szulmierz	2016	Gmina Regimin.	300 000,00	90 000,00	210 000,00	Budżet Gminy. Środki unijne.
4.	Zakup nowego lekkiego samochodu ratowniczo-gaśniczego dla OSP Zeńbok	2017	Gmina Regimin.	140 000,00	80 000,00	60 000,00	Budżet Gminy. Budżet Wojewódz.

PROGRAM OCHRONY ŚRODOWISKA GMINY REGIMIN NA LATA 2015 – 2018
Z UWZGLĘDNIENIEM PERSPEKTYWY DO ROKU 2022

Lp	Program lub zadanie inwestycyjne	Okres realizacji	Jednostka realizująca	Nakłady do poniesienia (zł.):			Źródła finansowania
				ogółem	Gmina	środki zewn.	
5.	Zakup zestawu hydraulicznego dla potrzeb ratowniczo-gaśniczych.	2015	Gmina Regimin.	11 500,00	11 500,00	0,00	Budżet Gminy.
<i>Cel V: Ochrona przed hałasem i promieniowaniem elektromagnetycznym</i>							
1.	Uwzględnianie w mpzp zapisów oddzielających potencjalne źródła hałasu od terenu zabudowy mieszkaniowej.	Przy zmianie planu	Gmina Regimin	Brak danych			Budżet Gminy
OBSZAR PRIORYTETOWY - RACJONALNE WYKORZYSTANIE ZASOBÓW NATURALNYCH							
<i>Cel I: Racjonalne gospodarowanie zasobami wodnymi</i>							
1.	Budowa zbiornika wodnego na rzece Łydyni w m. Regimin	2016-2020	Gmina Regimin Urząd Marszałko – wski, WZUiMW.	35 000 000,0			Budżet Wojewódz. Mazowiec, Budżet Gminy, środki UE
2.	Uzbrojenie terenów budowlanych w m. Grzybowo poprzez budowę sieci wodociągowej.	2018	Gmina Regimin.	130 000,00	130 000,00	0,00	Budżet Gminy
3.	Uzbrojenie terenów budowlanych poprzez budowę sieci wodociągowej o dług. ok. 200 m. w m. Regimin	2015	Gmina Regimin.	20 000,00	20 000,00	0,00	Budżet Gminy.
4.	Poprawa stanu systemu melioracyjnego na terenie Gminy Regimin.	2016-2021	Urząd Marszałkowski WZUiMW. Gmina Regimin.	500 000,00	100 000,00	400 000,00	Budżet Województwa. Budżet Gminy.
<i>Cel II: Zrównoważone wykorzystanie energii</i>							
1.	Budowa oświetlenia przy drodze gminnej w m. Kliczki.	2015	Gmina Regimin.	26 771,00	26 771,00	0,00	Budżet Gminy.
2.	Budowa oświetlenia drogowego w m. Jarluty Małe.	2015	Gmina Regimin.	30 000,00	30 000,00	0,00	Budżet Gminy.
3.	Budowa systemu solarnego oświetlenia ulicznego na terenie gminy.	2015-2021	Gmina Regimin.	350 000,00	250 000,00	100 000,00	Budżet Gminy. WFOŚiGW.
4.	Konserwacja i modernizacja oświetlenia (energooszcz.)	2015-2022	Gmina Regimin	20 000,00	20 000,00	0,00	Budżet Gminy
OBSZAR PRIORYTETOWY – OCHRONA PRZYRODY							
<i>Cel I: Ochrona walorów przyrodniczych</i>							
1.	Rozbudowa obiektów małej infrastruktury turystycznej w ramach projektu „Szlaki rowerowe na terenie Gminy Regimin”	2016-2019	Gmina Regimin.	80 000,00	40 000,00	40 000,00	Budżet Gminy. Środki unijne.
2.	Zagospodarowanie działki komunalnej w centrum Regimina na tereny zieleni.	2016	Gmina Regimin.	45 000,00	45 000,00	0,00	Budżet Gminy.

PROGRAM OCHRONY ŚRODOWISKA GMINY REGIMIN NA LATA 2015 – 2018
Z UWZGLĘDNIENIEM PERSPEKTYWY DO ROKU 2022

Lp	Program lub zadanie inwestycyjne	Okres realizacji	Jednostka realizująca	Nakłady do poniesienia (zł.):			Źródła finansowania
				ogółem	Gmina	środki zewn.	
3.	Zagospodarowanie terenów komunalnych położonych na obszarze parku podworskiego w m. Lipa na cele rekreacyjno-wypoczynkowe.	2015-2016	Gmina Regimin.	110 000,00	40 000,00	70 000,00	Budżet Gminy. Środki unijne.
4.	Utworzenie parku edukacyjno-wypoczynkowego na działce komunalnej w m. Regimin”	2017	Gmina Regimin.	300 000,00	100 000,00	200 000,0	Budżet Gminy. Środki unijne.
5.	Renowacja i zagospodarowanie parku podworskiego w m. Grzybowo na cele edukacyjno-rekreacyjne	2018	Gmina Regimin.	420 000,00			Budżet Gminy. Środki unijne.
6.	Renowacja, zagospodarowanie parku podworskiego w m. Szulmierz na cele rekreacji wypoczynku.	2021	Gmina Regimin.	160 000,00	55 000,00	105 000,00	Budżet Gminy. Środki unijne.
OBSZAR PRIORYTETOWY – EDUKACJA EKOLOGICZNA							
Cel: Wzrost świadomości ekologicznej mieszkańców							
	Organizowanie oraz wspieranie kampanii i akcji informacyjno-edukacyjnych z zakresu ochrony środowiska np.: selektywnej zbiórki odpadów, w tym niebezpiecznych, itp.	2015-2022	Gmina Regimin przy współpracy organizacji NGO, placówki oświatowe, WFOŚiGW, Urząd Marszałkowski				Brak danych

Część IV- Realizacja założeń programowych

1. Instrumenty realizacji polityki ekologicznej gminy

1.1. Mechanizmy prawno-ekonomiczne

Skuteczne realizowanie *Polityki Ekologicznej Państwa* wymaga równoczesnej realizacji polityki stosownie do posiadanych możliwości i kompetencji oraz zakresu działania, co jest równoznaczne z działaniami na poziomach lokalnych.

Osiągnięcie założonych w *PEP* celów jest możliwe tylko w przypadku stosowania określonych, takich samych mechanizmów i instrumentów odpowiednio do prowadzonych działań i poprzez ich wykorzystywanie stosownie do kompetencji organów rządowych i samorządowych.

Za najbardziej istotne instrumenty zarządzania środowiskiem w *Programie Ochrony Środowiska Województwa Mazowieckiego* przyjęto następujące grupy dla realizacji polityki województwa:

- instrumenty prawno-administracyjne,
- instrumenty ekonomiczne,
- instrumenty społeczne,
- instrumenty ogólnie prawne.

Wszystkie z tych wymienionych grup instrumentów powinny być stosowane przy realizacji polityki ekologicznej na poziomie Gminy Regimin.

Instrumenty prawno-administracyjne

Instrumenty prawno-ekonomiczne są prawem ustanowionym dla reglamentacji korzystania ze środowiska zapewniającym jego ochronę i posiadającym wpływ na działania podmiotów.

Do instrumentów prawno-administracyjnych zaliczają się:

- zakazy - które dotyczą emisji związków niebezpiecznych dla środowiska i zdrowia człowieka czy stosowania technologii niebezpiecznych dla środowiska,
- nakazy - obejmują np. sporządzanie ocen oddziaływania na środowisko,

PROGRAM OCHRONY ŚRODOWISKA GMINY REGIMIN NA LATA 2015 – 2018
Z UWZGLĘDNIENIEM PERSPEKTYWY DO ROKU 2022

ograniczanie produkcji przy nadmiernych emisjach,

- standardy jakości środowiska – stanowią je normy emisji konieczne do spełnienia w określonym czasie przez elementy środowiska na określonym obszarze. Standardy określają maksymalne dopuszczalne stężenia substancji zanieczyszczających w powietrzu, wodzie, glebie, dopuszczalne poziomy hałasu i promieniowania,
- standardy wielkości emisji – są to normy określające wielkości i rodzaje zanieczyszczeń możliwych do wprowadzenia do środowiska z określonego źródła, tak by możliwa była naturalna asymilacja przez ekosystemy,
- standardy sposobu postępowania - normy właściwego postępowania ustanawia się dla czynności powszechnych, ale trudnych do monitorowania, jak np. przewozu substancji niebezpiecznych czy oszczędności energii,
- pozwolenia emisyjne - określają warunki i ilości wprowadzanych do środowiska substancji lub energii (wprowadzania ścieków do wód lub ziemi, gazów lub pyłów do powietrza, wytwarzania odpadów, emitowania hałasu, emitowania pól elektromagnetycznych, zintegrowanego oddziaływania na środowisko),
- pozwolenia eksploatacyjno-reglamentacyjne - dotyczą np. koncesji na wydobywanie kopalin, pozwoleń na wycinanie drzew i krzewów, decyzji ustalających regulacje cieków wodnych, budowy urządzeń robót melioracyjnych, decyzji o warunkach zabudowy i zagospodarowania terenu,
- proekologiczne procedury administracyjne - jest to określony prawem sposób postępowania, który przy wydawaniu decyzji nakazuje rozpoznanie i uwzględnienie warunków ochrony środowiska. Musi być stosowany przy procedurze postępowania w sprawie oceny oddziaływania na środowisko skutków realizacji opracowywanych planów (w tym miejscowych zagospodarowania przestrzennego) i programów, skutków realizacji przedsięwzięć, procedurze udziału społeczeństwa w postępowaniu obejmującym korzystania ze środowiska, a także przy dostępie społeczeństwa do informacji o środowisku.

Instrumenty ekonomiczne

Poza ww. instrumentami prawno-administracyjnymi istotną rolę w dążeniu do osiągnięcia celu zapewniającego właściwe korzystanie ze środowiska pełnią instrumenty ekonomiczne. Zaliczamy do nich:

PROGRAM OCHRONY ŚRODOWISKA GMINY REGIMIN NA LATA 2015 – 2018
Z UWZGLĘDNIENIEM PERSPEKTYWY DO ROKU 2022

- instrumenty o charakterze danin publicznych – stanowią je opłaty za korzystanie ze środowiska, opłaty produktowe i depozytowe, opłaty za wycinanie drzew i krzewów, podatek gruntowy i leśny,
- instrumenty oparte na transakcjach rynkowych – są nimi zbywalne prawa do emisji zanieczyszczeń określone w pozwoleniach. Posiadacz pozwolenia nie wykorzystując prawa wyemitowania określonej ilości zanieczyszczeń może je odsprzedać innemu podmiotowi,
- administracyjne kary pieniężne - za przekraczanie określonych w pozwoleniach ilości i rodzajów gazów i pyłów do powietrza, ilości pobieranej wody, ilości, stanu czy składu ścieków oraz kary za wycinanie drzew i krzewów, nie dotrzymywanie obowiązków sprawozdawczych, naruszanie warunków magazynowania i składowania odpadów,
- instrumenty dobrowolnego stosowania – dobrowolne, bez wiążącej mocy umowy, procedury, zalecenia ekologiczne.

Instrumenty społeczne

Instrumenty społeczne są narzędziami służącymi kształtowaniu świadomości i wiedzy ekologicznej społeczeństwa. Wśród nich można wyróżnić instrumenty o charakterze:

- formalnym - edukacja ekologiczna i dostęp do informacji o środowisku,
- nieformalnym - jest edukacja ekologiczna poprzez środki masowego przekazu, działania informacyjne (ulotki, broszury, seminaria, akcje masowe i kampanie, jak: sprzątanie świata) i instrumenty nacisku społecznego (petycje, zbieranie podpisów, demonstracje).

Regulacje ogólnie prawne

- regulacje o charakterze ogólnym – stanowią je zapisy konstytucyjne, odpowiedzialność cywilna, karna za wykroczenia i przestępstwa czy odpowiedzialność administracyjna,
- regulacje o charakterze problemowym - tworzą je akty prawne z zakresu kształtowania środowiska, korzystania ze środowiska czy zarządzania środowiskiem. Obowiązujące poza prawem polskim są przepisy unijne (dyrektywy, rozporządzenia) oraz inne regulacje międzynarodowe (traktaty, konwencje, porozumienia).

1.2. Mechanizmy finansowe realizacji programu

Źródła finansowania inwestycji środowiskowych

Realizacja zadań programu wymaga zabezpieczenia określonych nakładów finansowych. Wsparciem dla posiadanych środków własnych gminy są różne źródła krajowe i zagraniczne.

Krajowe źródła finansowania ochrony środowiska:

- ✓ Narodowy i Wojewódzki Fundusz Ochrony Środowiska i Gospodarki Wodnej (NFOŚiGW, WFOŚiGW); udzielają dofinansowania w formie dotacji, pożyczek czy kredytów udzielanych ze środków NFOŚiGW przez banki, dopłat do oprocentowania preferencyjnych kredytów. W zależności od warunków, potrzeb wdrażane są programy obejmujące dofinansowanie różnych działań proekologicznych adresowane do wybranych podmiotów w skali kraju (NFOŚiGW), bądź działań w zasięgu regionu (WFOŚiGW). Fundusze określają listy działań priorytetowych, które w zasadzie dotyczą wszystkich dziedzin środowiska,
- ✓ Banki: Bank Ochrony Środowiska (BOŚ), Bank Gospodarstwa Krajowego (BGK); udzielają kredytów na zakup, montaż urządzeń służących ochronie środowiska (BOŚ) czy sfinansowanie projektów inwestycji komunalnych planowanych do finansowania ze środków unijnych, ale też i udzielają premii termo modernizacyjnych przy zmniejszeniu zapotrzebowania energetycznego budynków,
- ✓ Samorządowy Program Pożyczkowy; udziela pożyczek bez prowizji i opłat na zadania związane z zaopatrzeniem wsi w wodę, budowę dróg gminnych w ramach konkursów przeprowadzanych przez Europejski Fundusz Rozwoju Wsi Polskiej,
- ✓ Agencja Restrukturyzacji i Modernizacji Rolnictwa; wspomaga osoby fizyczne i prawne poprzez udzielanie dopłat do upraw energetycznych, a także poprzez udzielanie kredytów na przedsięwzięcia w rolnictwie.

Źródła finansowania ochrony środowiska ze środków unijnych:

- ✓ Regionalny Program Operacyjny Województwa Mazowieckiego 2014-2020; w ramach określonych działań umożliwia współfinansowanie (do 85 % całkowitych kosztów kwalifikowanych) przedsięwzięć ochrony środowiska w zakresie: retencji wodociągów i kanalizacji, gospodarki odpadami, ochrony powietrza, monitoringu środowiska,

PROGRAM OCHRONY ŚRODOWISKA GMINY REGIMIN NA LATA 2015 – 2018
Z UWZGLĘDNIENIEM PERSPEKTYWY DO ROKU 2022

ochrony przyrody,

- ✓ Program Operacyjny Infrastrukturai Środowisko 2014-2020; przeznaczony na współfinansowanie określonych działań na rzecz ochrony środowiska dla dużych projektów wykraczających poza obszar jednej gminy,
- ✓ Program Rozwoju Obszarów Wiejskich na lata 2014-2020; w ramach określonych sześciu priorytetów wspomaga określone działania związane z rozwojem obszarów wiejskich z poprawą środowiska. Należą do nich:
 1. Ułatwianie transferu wiedzy i innowacji w rolnictwie, leśnictwie i na obszarach wiejskich.
 2. Poprawa konkurencyjności wszystkich rodzajów gospodarki rolnej i zwiększenie rentowności gospodarstw rolnych.
 3. Poprawa organizacji łańcucha żywnościowego i promowanie zarządzania ryzykiem w rolnictwie.
 4. Odtwarzanie, chronienie i wzmocnienie ekosystemów zależnych od rolnictwa i leśnictwa.
 5. Wspieranie efektywnego gospodarowania zasobami i przechodzenia na gospodarkę niskoemisyjną i odporną na zmianę klimatu w sektorach: rolnym, spożywczym i leśnym.
 6. Zwiększanie włączenia społecznego, ograniczanie ubóstwa i promowanie rozwoju gospodarczego na obszarach wiejskich.
- ✓ i wiele innych źródeł pomocowych adresowanych do jednostek samorządu terytorialnego, podmiotów publicznych, przedsiębiorstw, osób fizycznych.

Źródła finansowania zadań objętych programem

Przedstawiony w części *Strategii działań* harmonogram realizacji na lata 2015-2018 z perspektywą do 2022 roku ocenia możliwości realizacji przyjętych zadań przez Gminę Regimin i określone podmioty – w tym przede wszystkim Gminę. Bardzo dobra kondycja finansowa gminy, niski poziom jej zadłużenia i kosztów jego obsługi, rosnące dochody oraz duże możliwości kredytowe powodują, że Gmina Regimin jest w stanie zrealizować założenia przyjęte w niniejszej Strategii.

Jednakże oszacowane nakłady na realizację inwestycji składających się na osiągnięcie strategicznych celów rozwojowych w gminie Regimin są większe niż własne możliwości

PROGRAM OCHRONY ŚRODOWISKA GMINY REGIMIN NA LATA 2015 – 2018
Z UWZGLĘDNIENIEM PERSPEKTYWY DO ROKU 2022

finansowe gminy. Jest to spowodowane tym, że zaplanowane działania inwestycyjne mają być w założeniu realizowane nie tylko ze środków własnych, ale w dużej mierze przy współfinansowaniu zewnętrznym, przede wszystkim z funduszy strukturalnych Unii Europejskiej.

Mimo dużej samodzielności gminy i zrównoważonej gospodarki finansowej niezbędne jest wsparcie planowanych procesów rozwojowych środkami zewnętrznymi. Środki zabezpieczające realizację zadań zapisanych w poszczególnych celach operacyjnych pochodzić będą z następujących źródeł:

- z programów pomocowych Unii Europejskiej,
- z programów rządowych,
- z budżetu państwa,
- z budżetu Gminy Regimin,
- ze środków zaangażowanych przez inwestorów prywatnych,
- z budżetów organizacji pozarządowych,
- z programów pomocowych samorządu wojewódzkiego,
- od instytucji finansowych i funduszy,

Biorąc pod uwagę bieżący stan zadłużeni Gminy posiada ona dużą zdolność kredytową, co daje szansę na ubieganie się o preferencyjne kredyty i pożyczki. Ich źródłem może być m.in. Narodowy i Wojewódzki Fundusz Ochrony Środowiska i Gospodarki Wodnej w Warszawie czy Bank Gospodarstwa Krajowego.

2. Monitoring realizacji programu

Dla dokonania oceny realizacji określonych w *Programie* celów i wskazanych konkretnych zadań konieczne jest wyznaczenie systemu monitorowania. Przyjęty system powinien umożliwić ocenę stopnia realizacji programu bądź, w razie potrzeby, wprowadzić jego modyfikację.

Realizacja programu może być kontrolowana poprzez prowadzenie monitoringu jakości i monitoringu polityki środowiskowej.

Monitoring jakości środowiska

Monitoring jakości środowiska prowadzony jest głównie przez organy inspekcji ochrony środowiska (na terenie powiatu ciechanowskiego w tym gminy Regimin przez

PROGRAM OCHRONY ŚRODOWISKA GMINY REGIMIN NA LATA 2015 – 2018
Z UWZGLĘDNIENIEM PERSPEKTYWY DO ROKU 2022

Mazowiecki Wojewódzki Inspektorat Ochrony Środowiska w Warszawie Delegaturę w Ciechanowie).

Jakość powietrza monitorowana jest na stacji przy ul. Strażackiej 6, a zakres prowadzonych pomiarów korygowany jest w zależności od uzyskiwanych wyników pomiarów w kolejnych latach (co opisano wcześniej w punkcie oceny jakości powietrza).

Wody Łydyni badane są w ramach monitoringu operacyjnego wód powierzchniowych i badań na terenach objętych OSN (w ppk. Kargoszyn poniżej terenów gminy). Przepisy w zakresie sposobu prowadzenia monitoringu określają częstotliwość badań jakości rzek, którą WIOŚ uwzględnia w harmonogramach.

Pomiary hałasu nie są wykonywane na terenie Gminy ze względu na brak znaczących źródeł hałasu komunikacyjnego i punktowego, podobnie jest z pomiarami natężenia pól elektromagnetycznych.

Od wielu lat w krajowej sieci monitoringu wód podziemnych badana jest, przez Państwowy Instytut Geologiczny w Warszawie, jedna ze studni głębinowych w miejscowości Przedwojewo (nr 910 Ciechanów S-2). Wyniki badań z tej studni ze względu na wspólny obszar zasobowy są reprezentatywne dla ujęć na terenie gminy.

Prowadzenie monitoringu umożliwia pozyskiwanie, gromadzenie i przetwarzanie danych o środowisku oraz ich udostępnianie. Monitoringiem, który stanowi podstawę oceny efektywności wdrażania *Programu* objęte są na terenie gminy wody powierzchniowe i podziemne.

Monitoring polityki środowiskowej

Ustawa *Prawo ochrony środowiska* zobowiązuje do aktualizacji programów ochrony środowiska, co 4 lata, przy czym ocenę stopnia realizacji programu sporządza się co 2 lata (raport z wykonania) poprzez:

- ✓ określenie stopnia wykonania przyjętych zadań,
- ✓ określenie stopnia realizacji założonych celów,
- ✓ analizę przyczyn zaistniałych rozbieżności pomiędzy celami i efektami, która to analiza stanowić powinna podstawę założeń do kolejnej aktualizacji programu.

Kontrolę zmian środowiskowych, postęp w wykonywaniu działań mających na celu ochronę środowiska ułatwią i umożliwią określone poniżej wskaźniki, które będą stanowiły punkt odniesienia do raportów i aktualizacji programu.

PROGRAM OCHRONY ŚRODOWISKA GMINY REGIMIN NA LATA 2015 – 2018
Z UWZGLĘDNIENIEM PERSPEKTYWY DO ROKU 2022

Lp.	Nazwa wskaźnika	Stan wyjściowy (2014 r.)
1.	Zmniejszenie emisji liniowej i powierzchniowej: <ul style="list-style-type: none"> - długość dróg o nowej nawierzchni - ilość obiektów poddanych termomodernizacji - ilość obiektów, korzystających i innych nośników ciepła niż węgiel - instalacje OZE (kolektory słoneczne, pompy ciepła), 	<ul style="list-style-type: none"> ≈ 23 km 2 70 gaz 20 olej brak
2.	Wielkość zasobów wód podziemnych z ujęć wiejskich	6895 m ³ /dobę
3.	Udział poboru wód podziemnych na potrzeby gospodarstw domowych	~ 7 %
4.	Ilość ścieków komunalnych i przemysłowych wprowadzanych do wód lub ziemi	~ 70 m ³ /d
5.	Długość sieci wodociągowej	112,41 km
6.	Stopień zwodociągowania (uzbrojenia w sieć) gminy	95 %
7.	Długość sieci kanalizacji sanitarnej	7231 mb grawitacyjnej 1287 mb tłocznej
8.	Udział mieszkańców obsługiwanych przez oczyszczalnię ścieków Ilość połączeń do sieci kanalizacji sanitarnej	150
9.	Masa zebranych odpadów komunalnych w Wskaźnik proporcji pomiędzy długością sieci kanalizacyjnej i wodociągowej przeliczeniu na mieszkańca gminy	25,3 kg
10.	Odsetek mieszkańców objętych systemem zorganizowanym zbierania odpadów	100 %
11.	Ilość odzyskiwanych surowców wtórnych w strumieniu odpadów komunalnych	14,80 Mg
12.	Ilość wyrobów z azbestem (wg inwentaryzacji ujętej w programie usuwania azbestu) jaka pozostaje do usunięcia	3291,65 Mg.
13.	Stopień realizacji budowy zbiornika w Regiminie – rozpoczęcie prac przygotowawczych (Raport OOS)	styczeń 2016 r.
14.	Powierzchnia obszarów prawnie chronionych ogółem, w tym: <ul style="list-style-type: none"> - OCHK - urządzonej lub zrewitalizowanej zieleni parkowej - pomniki przyrody 	<ul style="list-style-type: none"> 8.846,90 ha 0,00 ha 21